

LOODE-EESTI GEOPARGI ARENGUSTRATEEGIA AASTANI 2031



Tellija: Lääne-Harju Koostöökogu

Täitjad:

Tallinna Ülikool (TLÜ)

Jaanus Terasmaa

Hannes Palang

Anu Printsman

Raili Nugin

Tiina Vânt

“Kivid ei jäta kedagi külmaks!”

Helle Perens, 2023

Sisukord

Sisukord	3
Sissejuhatus	4
1. Geopargid, nende loomise eeldused ja maailmapraktikad	6
1.1 Geopargid maailmas	6
1.2 Geoturism	6
1.3 Geotoit	7
2. Loode-Eesti geopark ja selle loomise eeldused	10
2.1 Loode-Eesti geopargi paiknemine ja piirid	10
2.1.1 Geopargi varasemad piirid	10
2.1.2 Geopargi uued piirid	10
2.2 Geoloogilised, looduslikud ja kultuurilised väärtused (looduspaigad)	12
2.2.1 Silmapaistvamad geotoobid	12
2.2.2 Olulisemad loodusväärtused ja ökosüsteemiteenused	15
2.2.2.1 Loodusmaastike liigestus	15
2.2.2.2 Kõlvikuline jaotus	16
2.2.2.3 Kaitstavad loodusobjektid	17
2.2.2.4 Veestik	18
2.2.2.5 Ökosüsteemiteenused	21
2.2.2.5 Loode-Eesti jõgede turismipotentsiaal	23
2.3 Muud vaatamisväärsused	24
2.4 Geoturismi toetavad algatused, asutused ja ettevõtted	28
2.4.1 Olemasolevad infoportaalid internetis	28
2.4.3 Toitlustusettevõtted	30
2.4.3 Kaubandusettevõtted	31
2.4.4 Majutusettevõtted	32
2.5 Geotoit ja kohalikud väiketootjad	33
2.6 Loodus- ja keskkonnaharidus	34
3. Loode-Eesti geopargi visioon 2031	36
3.1 Missioon	36
3.2 Eesmärgid	36
3.3. Strateegilised ülesanded	36
3.4 Geopargi teenused ja nende turundamine	37
3.4.1 Loode-Eesti toidupärand ja geotoit	40
3.5 Geopargi organisatsioon	42
Kokkuvõte	43
Kasutatud materjalid	44
Internetiallikad	46
LISAD	47
Lisa 1. Arengustrateegia tegevuskava	47
Lisa 2. Loode-Eesti kaardilugu	50

Sissejuhatus

Loode-Eesti geopargi arengustrateegia loomise eesmärgi on tellija sõnastanud järgnevalt:

Loode-Eesti geopargi loomise eesmärk on tagada geotoopide säilimine järeltulevatele põlvetele; avalikkusele teabe jagamine piirkonna geoloogilise ja looduskultuurilise arengu kohta; olla teadustöö baasiks erialateadlastele; jagada keskkonna- ja loodusharidust kohalikele haridusasutustele; tagada piirkonna jätkusuutlik areng.

Töö tulemusena koostatakse Loode-Eesti geopargi arengustrateegia kuni aastani 2031, mille koostamise käigus viiakse läbi järgmised tegevused:

- *piiritletakse selgelt geopargi hõlmata ala arengustrateegias;*
- *antakse ülevaade piirkonna olulisematest geoloogilistest ja looduskultuurilistest väärtustest;*
- *tuuakse esile silmapaistvad geotoobid (geoloogilised loodusmälestised), millel on nii teaduslik, kultuuriline, turismi, õppe- jne väärtus;*
- *antakse ülevaade piirkonna olulisematest ökosüsteemiteenustest;*
- *luuakse tegevuskava geoturismi arendamiseks;*
- *luuakse tegevuskava geoloogilise pärandi kaitseks ja säilitamiseks ning geoloogiateaduste õpetamiseks ja keskkonnateadlikkuse süvendamiseks;*
- *antakse sissevaade geotoidu kontseptsiooni rakendamise võimalustest.*

Strateegia koostamiseks moodustati juhtgrupp, kuhu kuuluvad:

- Karmen Paju – Harju Ettevõtetus ja Arenduskeskuse Harju-, Rapla-, Läänemaa ja Tallinna linna sihtkohtade koostööprojekti juht,
- Kati Oolo – Saue valla arendusprojektide juht,
- Marje Suharov – Lääne-Harju Koostöökogu juhatuse esimees, loodusõppeprogrammide korraldaja,
- Marianne Adson – Lääne-Harju Koostöökogu meetmejuht,
- Karet Schönberg – Loode-Eesti ühisturunduse projektijuht,
- Helle Perens – geoloog,
- Kerli Lambing – Lääne-Harju valla esindaja (keskkonna- ja ehitusosakonna juhataja),
- Heiki Hõimoja – Lääne-Harju Koostöökogu juhatuse liige, loodusmatkade korraldaja,
- Kadi Trepp – 5*Nature+ “Loode-Eesti geopark” projektijuht,
- Maarja Mirjam Rajasaar – RMK, Tallinna külastusala juht.

Esimene katse Loode-Eesti geopargi rajamiseks tehti juba 2010. aastal, kui loodi MTÜ Loode-Eesti geopark ja võeti vastu põhikiri. Geopargi olulisimaks loodusmälestiseks kuulutati Balti (Põhja-Eesti) klindi lõigud Osmussaarel, Pakri saartel ja poolsaarel, Türisalus, Murastes, Rannamõisas ja Tabasalus ning Neugrundi 535 miljoni aasta vanune meteoriidikraater. Määratleti, et geopargi tuumalad hõlmavad kehtivate kaitse-eeskirjadega kaitsealasid, merehoiualasid ja Natura alasid, samuti mitmeid kaitstavaid loodus- ja kultuuriobjekte nagu Neugrundi meteoriidikraater, Keila juga, Padise klooster, Peetri kindlus (Muula mäed), kivikalmed ja ohvriallikad. Territoriaalselt pandi

paika, et geopark ulatub Padise kloostrist Paide ordulinnuseni ja Harkust Haapsaluni, asub tollastes Noarootsi, Nõva, Padise, Keila ja Harku vallas ning Paldiski linna haldusalal.

Kahjuks toona geopark erinevatel institutsionaalsetel põhjustel siiski ei realiseerunud, sest ei suudetud luua toimivat organisatsiooni ja jätkusuutlikut rahastusmudelit.

Loode-Eesti geopargi strateegia koostamisel kasutame UNESCO Global Geoparks Network poolt välja antud suuniseid ja muid materjale. Geoparkidel on kaks taset: rahvuslik ja UNESCO poolt tunnustatud. Rahvusliku geopargi loomine on esimene samm, et ühineda UNESCO geoparkide võrgustikuga. Seal omakorda on kaks taset – Euroopa Geoparkide Võrgustik ja Globaalne Geoparkide Võrgustik. Globaalsesse Geoparkide võrgustikku kuulub 195 geoparki 48 riigist (<https://www.unesco.org/en/igpp/geoparks/about>). UNESCO võrgustiku geopargid on loodud ühe konkreetse geograafilise piirkonna geoloogilise pärandi väärtustamiseks. Nad peavad tagama geoloogiliste loodusmälestiste säilimise, jagama ja levitama nende kohta teavet ning soodustama kogu piirkonna arengut erinevates valdkondades. Neid nii rahvuslikult kui rahvusvaheliselt olulisi geoloogilisi paiku ja maastikke hallatakse ühtse tervikuna, samal ajal edendades haridust, kestlikku turismi ja toetades piirkonna majandusarengut ja kogukondi. Nii kohalike kui külaliste teadlikkust tõstetakse looduskaitse, loodushariduse ja geoturismiga. **Geopargi rajamine ei too kohalikele kaasa mingite täiendavate piirangute kehtestamist**, vaid loob pigem uusi võimalusi ja toetab kohalikku arengut.

Geopargi loomisest võidavad piirkonnas elavad inimesed, kogukonnad, ettevõtted ja organisatsioonid. Geopark on eelkõige kasulik just turismiorganisatsioonidele ja -ettevõtetele ning majutus- ja toitlustusteenuste pakkujatele, kuid läbi turismi kasvu ka kõikidele külastuskohtadele, haridusasutustele, põllumajandustootjatele jne. Eelkõige aitaks Loode-Eesti geopark luua sellele piirkonnale oma identiteedi, n-ö loo, mida turundada, külalistele rääkida ja miks mitte ka ühise kaubamärgina kasutusele võtta kohalike toodete ja teenuste silmapaistvuse suurendamiseks. Praegu **Loode-Eestil oma lugu** sisuliselt puudub – piirkonda tajutakse pigem Lääne-Eesti ja Põhja-Eesti ülekattealana. Geopargi terviku moodustavad mitmed allüksused (piirkonnad), mis kõik ei pea lähtuma samade väärtuste esiletoomisest. Igal piirkonnal võib olla oma lugu, mis samas toetab geopargi kui terviku identiteeti – näiteks võib keskenduda geoloogilise- või looduskeskkonna säilitamisele, rahvapärimusele või hoopis kohaliku elu majanduslikule arengule, mida omakorda soodustab geopargi turism. Võimalik on lugu jutustada ka ilukirjanduslikus võtmes, näiteks koostöös mõne kirjanikuga.

Loode-Eesti geopargi strateegia koosneb kolmest põhiosast ning lisadest.

- Esimeses osas on teoreetiline ülevaade – maailmapraktikad, ülevaade geopargi kontseptsioonist ja teistest geoparkidest maailmas.
- Teises osas kirjeldatakse Loode-Eesti geopargi paiknemist, geoloogilisi ja looduskultuurilisi väärtusi, silmapaistvaid geotoope, olulisi ökosüsteemiteenuseid jpm.
- Kolmandas osas kirjeldatakse loodava Loode-Eesti geopargi visiooni ja selle realiseerumiseks vajalikke tegevusi.

1. Geopargid, nende loomise eeldused ja maailmapraktikad

1.1 Geopargid maailmas

Geopark on mitmete allüksustega tervik ja selle väärtust on võimalik vaadelda erinevate nurkade alt. Võib keskenduda looduskeskkonna säilitamisele, rahvapärimusele või hoopis kohaliku elu majanduslikule arengule, mida toetab geopargi poolt soodustatud turism. Loodusliku seisundi säilitamise kontseptsioon toob esile geoloogilise ja bioloogilise mitmekesisuse säilitamise vajalikkuse kliimamuutuste ajal (Beier jt 2015). Rõhutatud on ka geoloogia ning elurikkuse vahelisi seoseid, sest need tagavad liigirikkuse kaitse. Samuti on tekkinud vajadus kaitse alla võtta erinevaid looduslikke elupaiku, et tagada ainuomaste pinnavormide ja arheoloogilise pärandi säilimine (Gordon jt 2022). Eesmärk ei ole hetkeseisundi säilitamine, vaid peamiste (geo)ökosüsteemide tagamine, soodustades seeläbi liikide kohanemist kliimamuutustega. Geoloogiline mitmekesisus loob erinevaid mikrokliimasid muutustega kohanemiseks (samas).

Geopargid on ainulaadse geoloogilise pärandiga piirkonnad, millel on määratletud säästva territoriaalse arengu strateegiad. Sellel on selged piirid, mis võimaldavad territoriaalset majanduslikku arengut. Geopargi rajamise ja hoidmise juures rõhutatakse kohalike tegevusrühmade kogemusi (Skibinski jt 2021). Kohaliku kogukonna veenmine geoparkide rajamise vajalikkuses ja seejärel nende kaasamine parkide käiguhoidmisse on üks suurimaid ülesandeid. Elanikele tuleb teadvustada, et geopargi kaubamärk võib aidata kaasa turismi arengule ning seeläbi leevendada piirkonnas esinevaid sotsiaalseid ja majanduslikke probleeme. Investeeringuprojektid mitte ainult ei paranda kohaliku kogukonna elukvaliteeti, vaid aitavad kaasa ka paikkonna atraktiivsuse tõstmisele, mis hõlmab ruumi uuendamist, keskkonnakaitsega seotud infrastruktuuri arendamist ja transpordiühenduste parandamist (samas).

1.2 Geoturism

Geoturismi või "geoloogilist turismi" tutvustasid avalikult Ameerika reisirühmade ühendus ja National Geographic Traveller 2002. aastal. Geoturism eristub ökoturismist, keskendudes piirkonna geograafilisele ja geoloogilisele iseloomule, samas kui ökoturismi all peetakse silmas vaid turismi kaitsealadel (Farsani jt 2012). Eri paigus on geoturismi määratletud erinevalt. See võib olla seiklusturismi haru, mis tutvustab geoloogilisi objekte (geopaiku) või keskenduda endiste kaevanduspiirkondade tutvustamisele (samas). Kuna geoturismi olulisim osa on piirkonna geoloogiliste eripärade tutvustus, siis rõhuasetus turismis peab jääma geoloogiaga seotule.

Geopargid ja geotourism on uudne turismiliik, mis on populaarsust kogunud just viimase kümnendi jooksul (Xu ja Wu 2022). Loodud on mitmeid geoparke nii Euroopas, Aasias kui mujal ning koostööna moodustavad erinevates regioonides paiknevad geopargid ühtse võrgustiku. Euroopa ja UNESCO globaalne geoparkide võrgustik on ühe peamise sihtmärgina tutvustanud geoturismi paralleelselt kaitse ja haridusega (Farsani jt 2012). Paigad, mis on geoloogiliselt kujunenud

miljonite aastate jooksul, on osa meie igapäevaelust ning geopaikade tutvustamine, kaitsmine ja külastajate harimine võimaldavad samas ka neid geoloogilisi paiku säilitada (Lee ja Jayakumar 2021). Geoturism püüab eristuda massiturismist ning kaitsta looduslikku ja kultuurilist pärandit. Peamine eesmärk on kaitsta kohalikku looduslikku maavara, rakendades säästva turismi põhimõtteid (Xu ja Wu 2022).

Geoturismi raames külastatakse erinevaid objekte, festivale, töötube, jagatakse ja õpitakse tundma kohalike kogukondade kultuuri ning müüakse geotooteid. Külastajaid meelitavad geoparki meelelahutuslikud programmid, näiteks matkad, jalgrattasõidud, ronimine, telkimine, suusatamine või tegevused, mis on seotud kohaliku kultuuri edasiandmisega (Lee ja Jayakumar 2021). Kohaliku kultuuri ja geopaikade tutvustamine ja turustamine võib kaasa tuua ka negatiivseid tulemusi. Suur külastajate arv võib kaasa tuua kiirendatud erosiooni ning piirkonda kahjustada. Kuigi vandalismi ja pahatahtlikkuse risk on väike, võivad külastajad soovida kaasa võtta geoloogilisi väärtusi suveniiride või meenetena, rikkudes ajapikku geopaiga olemust (Marescotti jt 2022, Newsome jt 2012).

Geopargid paiknevad enamasti suuremal maa-alal ning nende territooriumidel asub mitmeid erinevaid geoloogilisi objekte ja vaatamisväärsusi. 2016. aastal töötas José Brilha välja meetodid ja kriteeriumid, et hinnata geopargis asuvaid geoloogilisi objekte nii kvalitatiivselt kui kvantitatiivselt. Kõigi valitud geosaitide kvantitatiivne hindamine sisaldab erinevaid kriteeriume. Iga kriteeriumi hinnatakse skaalal 0 kuni 4. Mõnikord hinnatakse kriteeriume skooridega 0, 1, 2, 4 (st ilma punktita 3), et paremini eristada 4 punktiga geosaite (Marescotti jt 2022). Samasuguseid hindamiskriteeriume on kasutanud ka Albani jt (2022) uurides Rio De Janeiro geoparki. Andes igale geopaigale hinnangu samadel alustel, on võimalik suunata geoturisti geopargi alal kõige väärtuslikemate objektide juurde ning samal ajal saab hindamistulemuste põhjal piirata ohustatud objektide külastatavust. Vastavalt eesmärgile säilitada kohalikku pärandit ja seda samaaegselt ka kaitsta ja teadlikult tarbida, kasutatakse geoturismi sünonüümuna ka kestlikku turismi (Albani jt 2022).

Geoturism on viimasel ajal muutunud populaarsemaks ning geoparkide võrgustik on abiks ja toeks uute geoloogiliselt väärtuslike alade tutvustamisel ja kaitsmisel. Geoturismi põhiväärtused on suunatud säästlikkusele, haridusele ja looduskaitsele. Uue geopargi rajamisel tuleks hinnata geopargis paiknevate geoloogiliste objektide väärtust ja haavatavust ning seeläbi leida parimad geopaigad, mida geoturistile tutvustada ning ka kohad, mis pigem vajavad kaitset külastajate eest. Geopargid loovad kohalikele elanikele võimalused majanduse elavdamiseks turismi näol ning panevad ka elanikud veel rohkem oma ümbruskonna eest hoolitsema, et miljonite aastate jooksul kujunenud keskkond säiliks.

1.3 Geotoit

Geotooted on traditsioonilised tooted, mis on tihedalt seotud või inspireeritud piirkonna georikkusest. Geotooted ergutavad kohalikku majandust ning aitavad populariseerida teadust (Rodrigues jt 2021).

Geotooted on jagatud neljaks rühmaks:

- käsitöö ja kaubandus,
- toit,
- kosmeetika ja muud tooted,
- turismirajatised: restoranid jms, majutus, müügikohad; turismiga seotud teenused.

Geotoode peab vastama kolmele nõudmisele:

- geoloogiline seos,
- majanduslik kestlikkus,
- partnerlus geopargiga (Rodrigues jt 2021).

Geotoidu kontseptsioon sai alguse Põhjamaade koostööprojektina 2014. aastal Magma (Norra), Odsherredi (Taani), Rokua (Soome), Reykyanesi (Island) ja Stonehameri (Kanada) UNESCO geopargi koostööst. Eesmärk oli luua geoparkidele geotoidu märgis, mis põhineks toidu kvaliteedil ja ühtsel filosoofial. Geobränd ühendab toiduained ja toorained nende päritolupiirkonnaga hõlmates erinevaid tooteid: moosid, vorstid, lõhe, leib, oliiviõli, mesi, mineraalvesi, koogid, toidud, aga ka toitlustusasutused: restoranid ja pagariärid. Geotoitu peetakse gastronoomiliseks suveniiriks (Rodrigues jt 2021).

UNESCO geotoidu toodete ja tootjate tingimused:

- Ainult heakskiidetud UNESCO geopargi territooriumil (või puhvertsoonis) asuval tootjal või ettevõttel on luba kasutada geotoidu logo.
- Geotoidu kaubamärgiga liitumiseks peab geopark saatma sooviavalduse Magma Geopargile.
- Iga geopark vastutab logo kasutamise ja etteantud kriteeriumide järgimise eest.
- Vastavalt ettevõtete, põldude ja talude asukohale saab iga geopark otsustada, kas luua puhvertsoon, mis peab olema geopargiga piirnev.
- Geopargi ala valikut tuleb etiketil iseloomustada koos muu geoloogilise piirkonna teabega. Puhvertsooni valik peab olema põhjendatud.
- Geotoidu toorained peavad pärinema geopargi piirkonnast või puhvertsoonist.
- Tooraine võib olla töödeldud väljaspool geoparki (või/ja) väljaspool puhvertsooni (Gentilini 2021).

Geotoit ei pea olema alati uus ja arendatud toode (Lee ja Jayakumar 2021). Üks hea näide geotoodetest on vein. Inimesed üle maailma teavad, et veinid on seotud kindlate geoloogiliste-geograafiliste piirkondadega, kuid läbi veinide on suurepärane võimalus tutvustada laiale avalikkusele nende piirkondade geopärandit. Pijet-Mioń ja Mioń (2021) on oma uurimuse järeldustes välja toonud, et kuigi kõik inimesed teavad veinide geograafilise tausta tähtsust, on veinikultuuri geoparkide tutvustamiseks või turundamiseks alles vähe kasutatud. Lisaks veiniistanduste abiootiliste maastike tutvustamisele toodi välja ka veinikeldrite potentsiaal, mis on tihti rajatud spetsiifiliste kivimite sisse.

UNESCO julgustab kohalikke arendama ka uuenduslikke geotooteid ja geotoite. Veel heaks näiteks on loomingulised, kuid geoloogiliste tunnuste järgi nimetatud signatuurtoidud nagu geopizza Nazca (Naturtejos da Meseta Meridional geopark Portugalis), Queijo do Morro, Cozido das Furna

(geojuust Assooride geopargis, Portugalis), Vulkaneifeli mineraalvee kokteilid (geokokteil Vulkaneifel geopargis, Saksamaal) või lihtsalt toidud nagu trilobiidi küpsised, trilobiidi tarretis, dinosauruseleib, rändrahnusupp jne (Lee ja Jayakumar 2021).

Piirkonna gastronoomilise atraktiivsuse suurimaks mõjutajaks on tõusnud turismisaitide asemel sotsiaalmeedia, mis annab edastatavale infole personaalsema lähenemise ning on muutuste osas paindlikum. On täheldatud, et 2012. aastal kulutasid külastajad toiduelamustele koguni 30% oma reisieelarvest. Kuigi turunduse lõppeesmärk on turismi üldine kasv, on olulised aspektid siiski ka gastronoomiliste traditsioonide hoidmine, festivalide korraldamine, tunnustuste ja auhindade jagamine, keskkonnateadlikkus, kestlike geotoodete tutvustamine sihtgrupile, avalikkuse tähelepanu äratamine bioloogilise mitmekesisuse säilitamise suhtes (Zhu ja Yasami 2021).

Pilař jt (2021) uurimusest selgus, et noorte söömisharjumusi mõjutavad suures osas sotsiaalvõrgustikud, kus on turundamise seisukohalt eriti oluline hashtagide (teemaviidete) kasutamine. Välja on toodud, et enim tähelepanu pälvivad hashtagid, mis on seotud tervisliku toitumise, aktiivse elustiili, ketotoitumise ja toitumiseelistustega. Näiteks Instagramis on *selfie'de* järel kõige populaarsemad toidupildid (Amato jt 2021). Seetõttu on sotsiaalvõrgustik suure potentsiaaliga geotoidu või geobrändide kontseptsiooni tutvustamiseks laiemale avalikkusele nii kohalike elanike kui geoturistide seas.

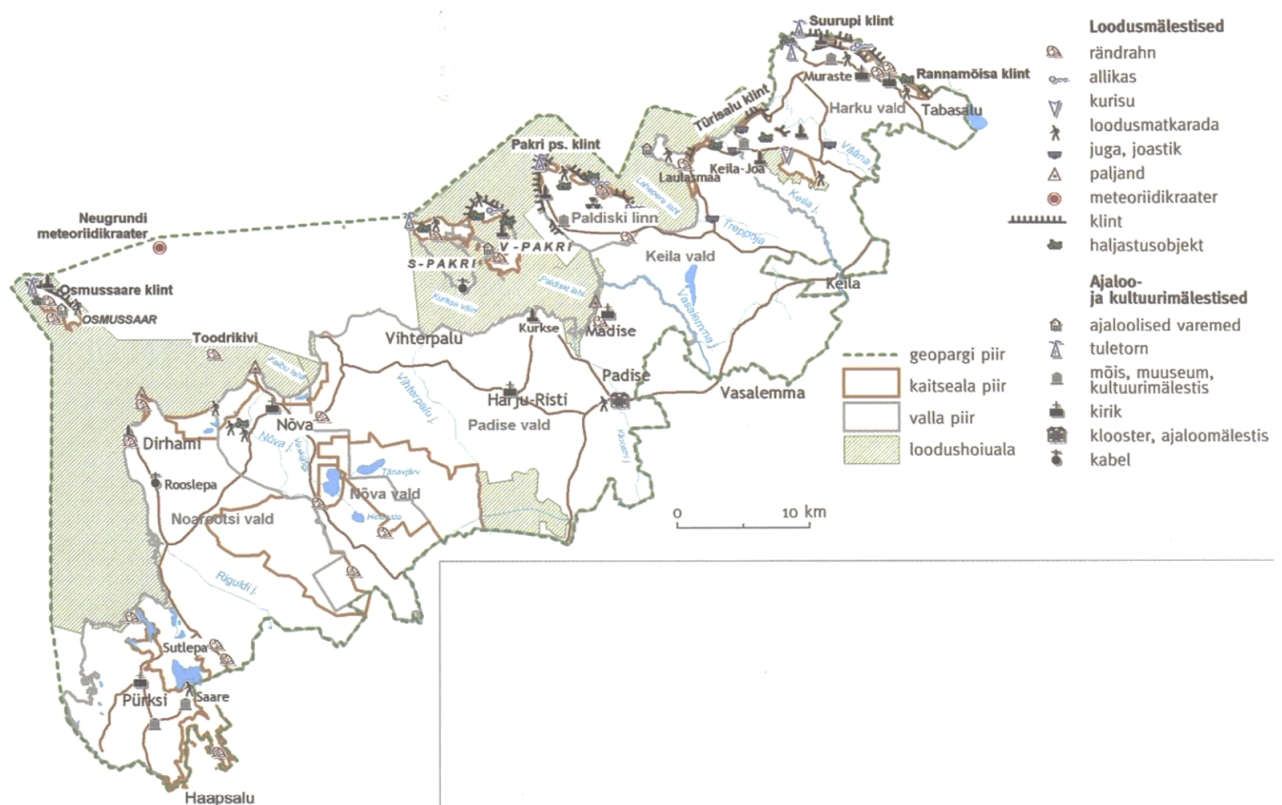
2. Loode-Eesti geopark ja selle loomise eeldused

2.1 Loode-Eesti geoparki paiknemine ja piirid

2.1.1 Geoparki varasemad piirid

Loode-Eesti geoparki paiknemist (Joonis 1) on varasemalt kirjeldatud nii (Kink ja Täht-Kok 2010: 5):

“Kavandatav Loode-Eesti geopark asub Noarootsi, Nõva, Padise, Keila ja Harku vallas ning Paldiski linna haldusalal. Geoparki silmapaistvamateks rahvusvahelise tähtsusega loodusmälestisteks on Balti klindi lõigud Osmussaarel, Pakri saartel ja poolsaarel, Türisalus, Murastes, Rannamõisas ja Tabasalus ning Neugrundi 535 miljoni aasta vanune meteoriidkraater”.

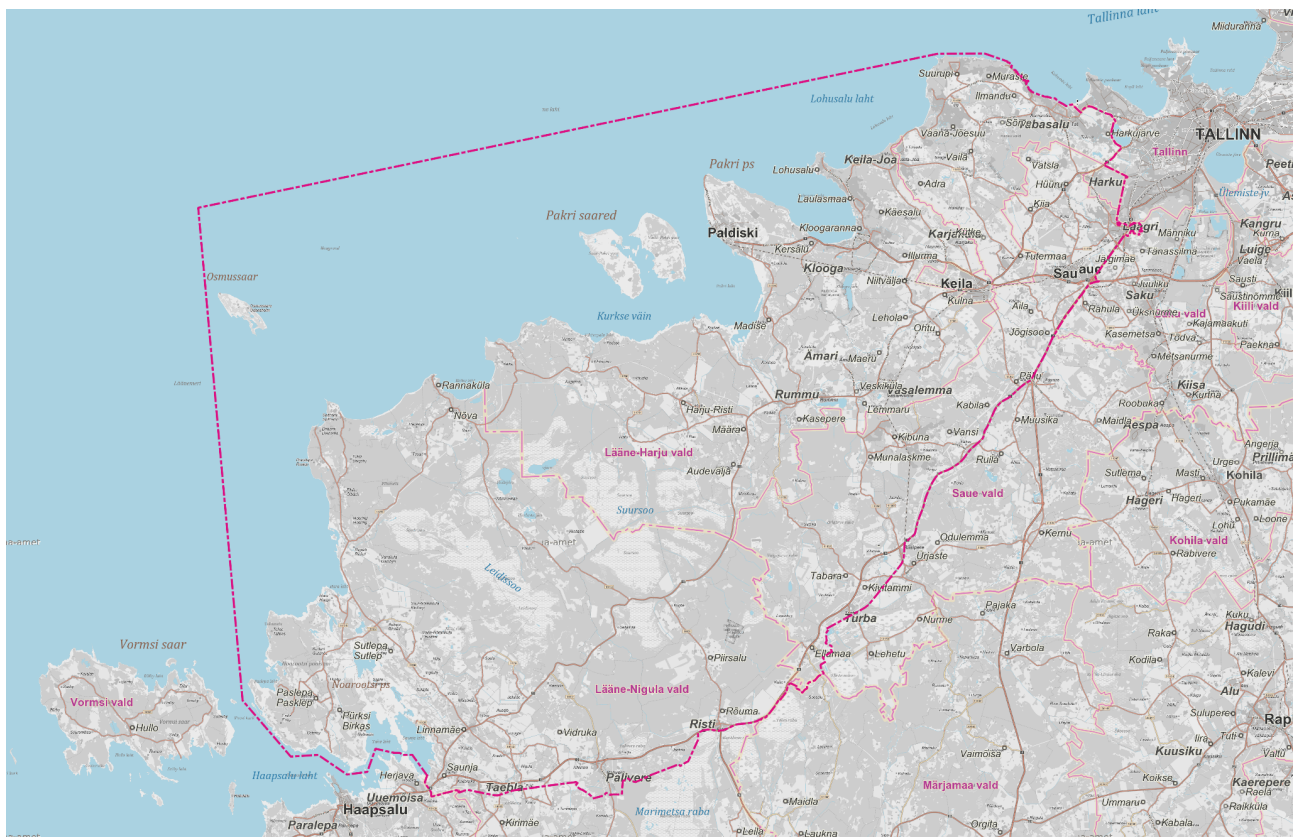


Joonis 1 Loode-Eesti geoparki paiknemine 2010. aasta planeeringu järgi (Kink 2010).

2.1.2 Geoparki uued piirid

Loode-Eesti geoparki piiride määratlemise põhimõtted lepidi kokku Padisel toimunud juhtgrupiga kohtumisel 1.03.2023, kus TLÜ tutvustas erinevaid lähenemisviise ala piiritlemisel. Arutelude käigus leiti, et kui luua strateegia, siis juba tulevikku vaatavalt UNESCO tingimustele vastav, kuigi esialgu ei ole plaanis UNESCOga liituda. Lõpuks jõuti kokkuleppele, et Loode-Eesti geoparki piir hakkab kulgema Haapsalu tagant Osmussaare taha ja sealt Harkuni. Lõuna poolt jääb sisse Palivere, Riisipere, Vasalemma, Keila. Lõunapoolne piir kulgeb peamiselt Tallinn-Haapsalu maanteed mööda,

kuid teeb sisse ka lookeid. Täpne piirikujutise kaardile märkimisel on lähtunud nii loodusgeograafilistest tingimustest, tartistust, kui ka administratiivjaotusest. Kohtumiste ja arutelu tulemusena määratles projektimeeskond Loode-Eesti geopargi uue piiri, mida hiljem on vastavalt juhtgrupi sisendile täiendatud ja laiendatud (Joonis 2). Üldpõhimõtteks on see, et geopargi piir on tinglik ning mõeldud peamiselt administratiivsete eesmärkide täitmiseks. Loodava geopargi tegevustes kaasa lüüa soovivad kogukonnad, asutused ja ettevõtted ei pea paiknema antud piiriettepanekuga määratletud alal (vt ülal ka geotoidu ja -toodete puhvertsooni määratlust). Sisulise töö mõttes koosneb geopark hajusalt paiknevatest huvipunktidest ja tõmbekeskustest (piirkondadest), mis moodustavad ühise võrgustiku, mille liikmed toetavad üksteist ja teevad Loode-Eesti loo jutustamiseks koostööd. Seega kaardile märgitud piir on indikatiivne, mitte piirav. Kindel piir kaardil on vajalik näiteks UNESCO teatud tingimustele vastamiseks. Vajadusel saab piirikuju enne taotluse esitamist korrigeerida.



Joonis 2 Loode-Eesti geopargi piir (aluskaart: Maa-ameti Geoportaal 2024).

Loode-Eesti geopark hõlmab tervikuna või osaliselt viis omavalitsust – Harku valla, Saue valla, Keila linna, Lääne-Harju valla ja Lääne-Nigula valla. Loode-Eesti geopargi maismaaosa kogupindala on 2030 km². Geopargi maismaaosa jagunemine omavalitsuste vahel on toodud tabelis 1.

Tabel 1 Geopargi maismaaosa jagunemine omavalitsuste kaupa.

Omavalitsus	Pindala, km ²
Saue vald	338
Harku vald	158
Keila linn	11
Lääne-Harju vald	642
Lääne-Nigula vald	881
KOKKU maismaa	2030

Geopargi detailset piiri sissesuunitaval kujul näeb siin:

https://www.google.com/maps/d/u/0/edit?mid=1bry1rcuAq8Ay_gbd5bpMDfMkNXbqsNY&usp=sharing.

2.2 Geoloogilised, looduslikud ja kultuurilised väärtused (looduspaigad)

2.2.1 Silmapaistvamad geotoobid

Põhjalik ülevaade Loode-Eesti silmapaistvamatest geotoopidest on esitatud kogumikus “Loodusmälestised 20. Loode-Eesti” (Kink ja Täht-Kok 2010). Selle põhjal on kavandatava geopargi olulisimad geoloogilised vaatamisväärsused klindilõigud Osmussaarel, Pakri saartel ja poolsaarel, Türisalus ja Rannamõisas, lisaks veealune Neugrundi kraater.

Pankranniku puhul on tegemist Põhja-Eesti panga kõige läänepoolsema lõiguga, täpsemini selle klindi Loode-Eesti saarestiku (Osmussaarest Pakri saareni) ning Lääne-Harju lõikudega. Klindi üksikobjektideks on klindi platood, poolsaared, neemikud, saared, lahed ja orud. Põhja-Eesti klindil paljanduvad varapaleosoilised (Kambriumi, Ordoviitsiumi) kivimid on kivististerikkad, ja kuna need kivimid ei ole moondele allunud, siis on kivistised neis väga hästi säilinud (Kink ja Täht-Kok 2010: 12).

Loode-Eesti saarestiku klindilõik hõlmab Osmussaare, Krassgrundi ja Rägo klindipoolsaarte tipmised osad, Neugrundi meteoriidikraatri, Keibu ja Pakri klindilahe, Madise klindineemiku, Pakri poolsaare ja saared. Lääne-Harju klindilõigul vahelduvad klindipoolsaared mandrisse lõikunud klindilahtedega. Siia kuuluvad Lahepere klindilaht, Illurma klindineemik, Laulasmaa klindipoolsaar, Lohusalu klindisaar, Keila-Joa klindilaht, Türisalu klindipoolsaar, Väana klindilaht ja Suurupi klindipoolsaar.

Olulisimad pangad:

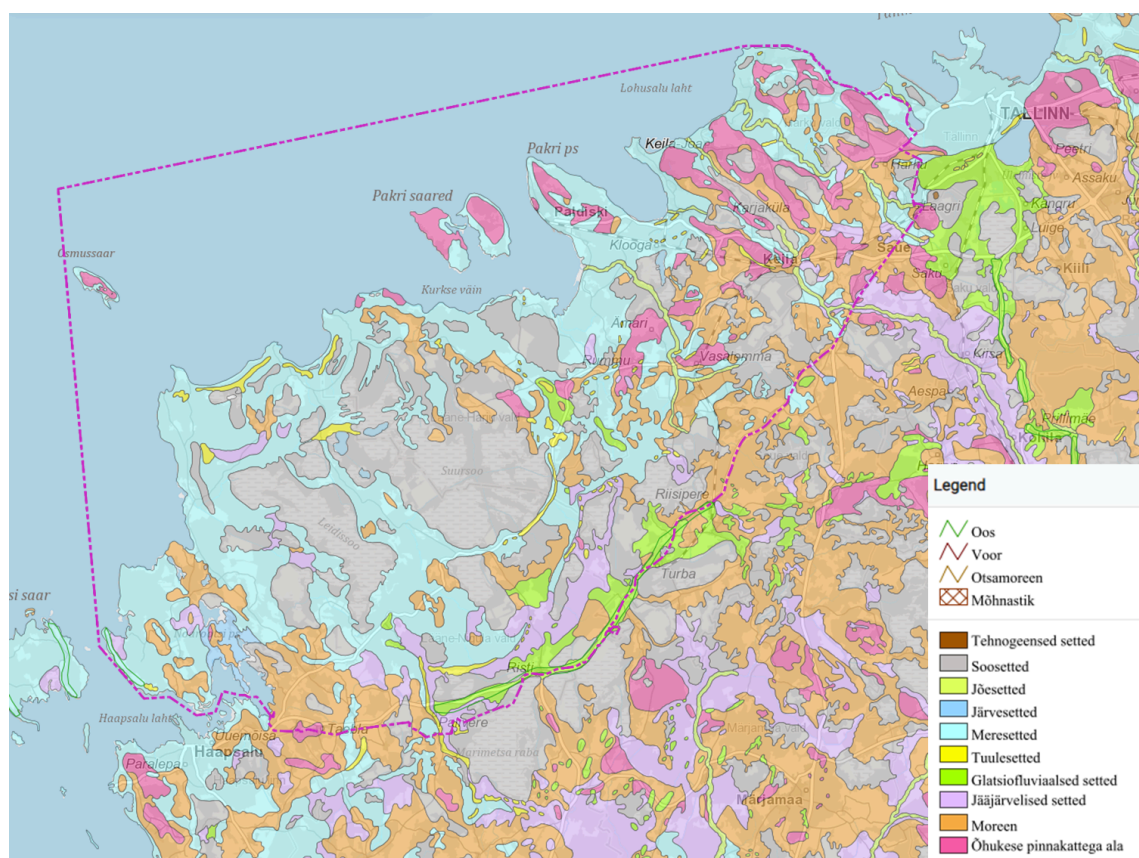
- Osmussaar,

- Põõsaspea neem,
- Pakri saared,
- Pakri poolsaare tipp,
- Türisalu,
- Suurupi.

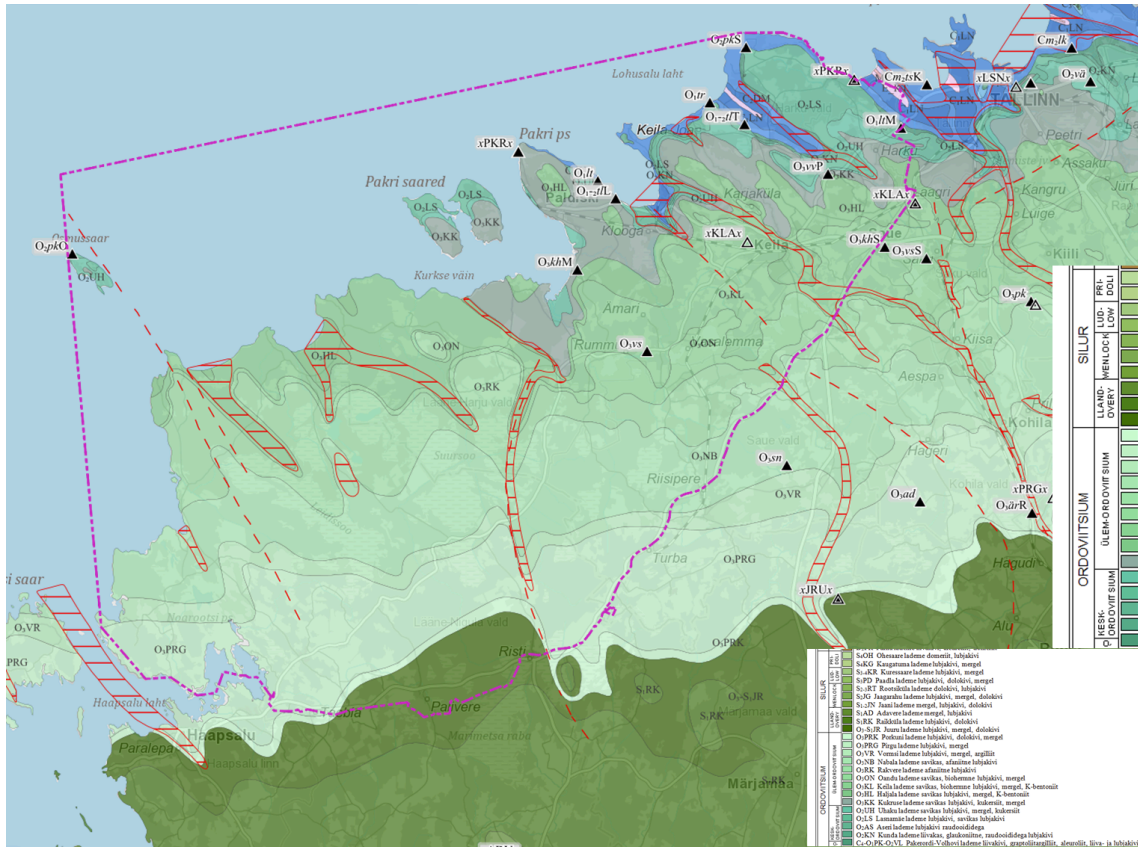
Olulisimad joad:

- Pakri poolsaare joad,
- Treppoja joastik,
- Keila juga,
- Vääna juga.

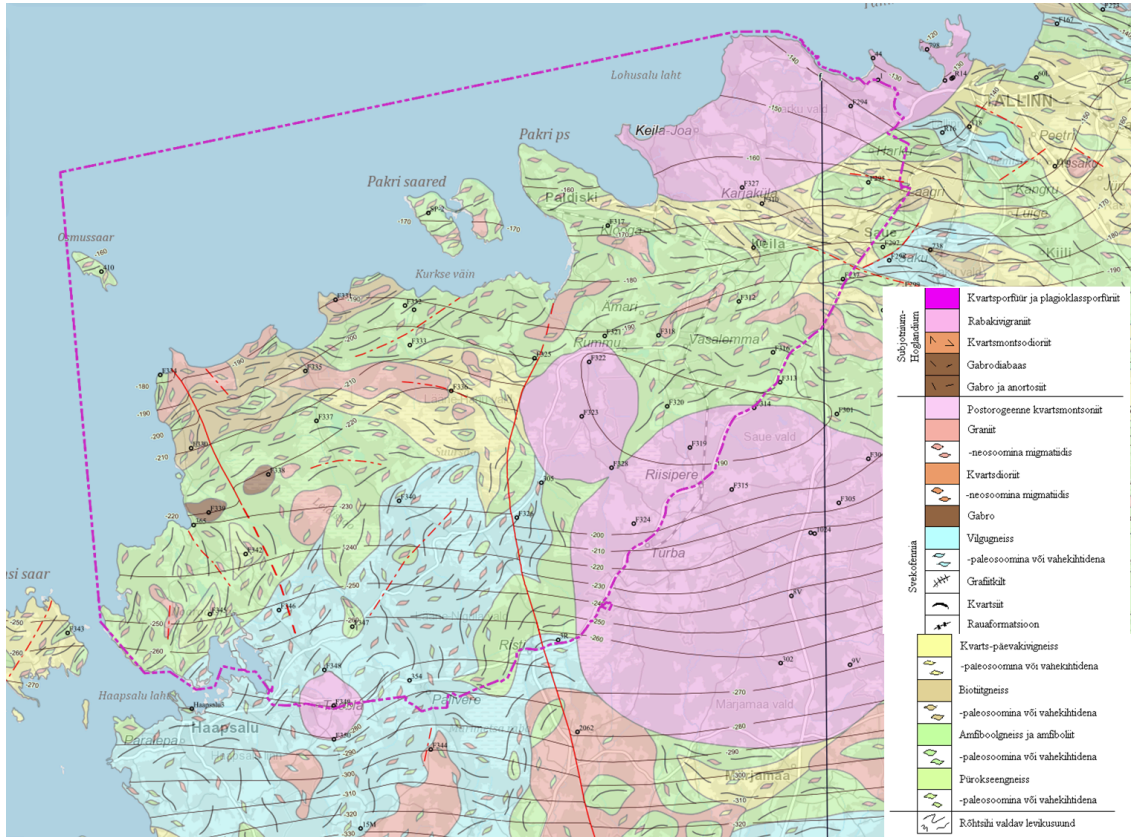
Geoloogiliselt oluline on Neugrundi meteoriidikraater Läänemere põhjas.



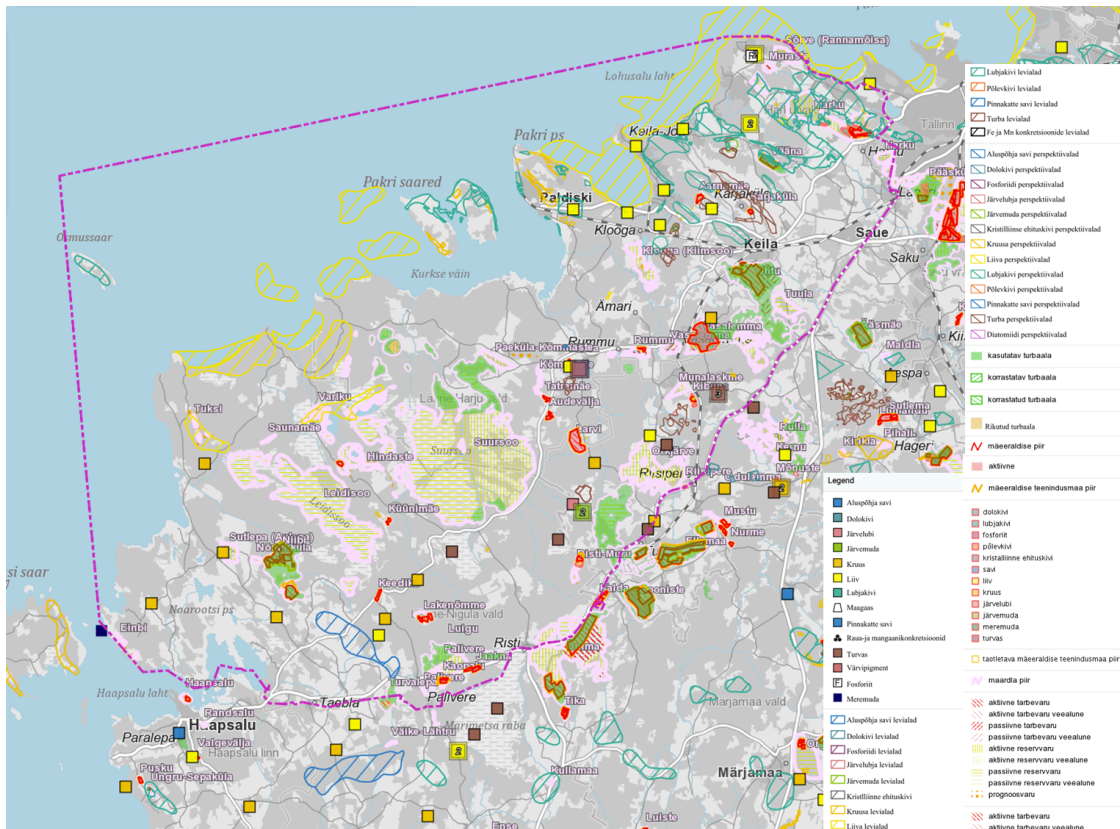
Joonis 3 Loode-Eesti pinnakate (Maa-ameti Geoportaal 2023).



Joonis 4 Loode-Eesti aluspõhi (Maa-ameti Geoportaal 2023).



Joonis 5 Loode-Eesti aluskord (Maa-ameti Geoportaal 2023).



Joonis 6 Loode-Eesti maavarad (Maa-ameti Geoportaal 2023).

2.2.2 Olulisemad loodusväärtused ja ökosüsteemiteenused

2.2.2.1 Loodusmaastike liigestus

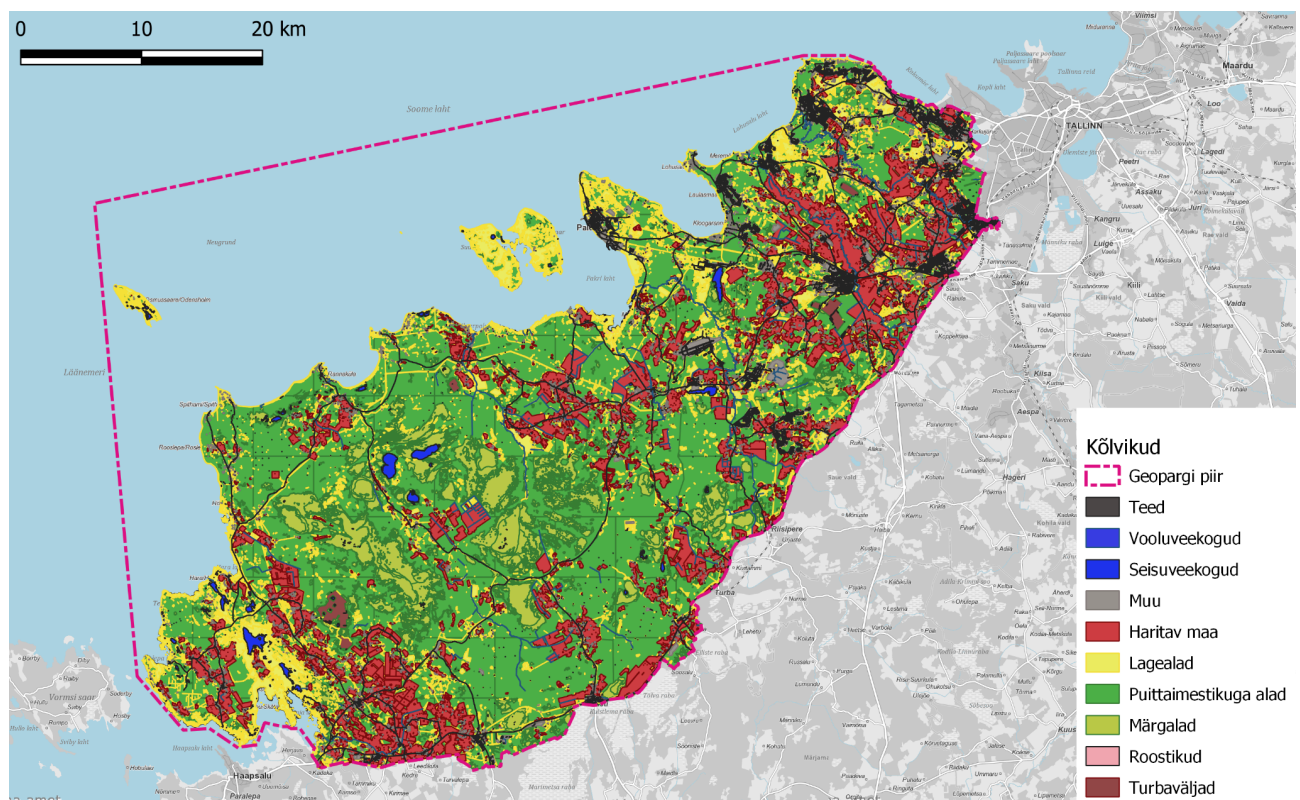
Loode-Eesti on maastikuliselt mitmekesine piirkond, ühendades tänasel päeval omavahel osa Lääne-Eesti rannikumadalikust ja Harju lavamaast. Piirkonna maastike arengus on tähtis roll maakerkel, kuid ka Läänemerel, aluskivimitel, tuule mõjul ning soostumisel. Maastikud muudavad mitmekesisemaks ka arvukad jõed ja järved. Kitsas rannikuala Kloostri jõest ida pool kuulub Põhja-Eesti rannikumadaliku piirkonda, mille lõunapiiriks on pankrannik, millest lõunas paikneb Harju lavamaa. Omaette haruldasi maastike leiab alale jäävatelt saartelt – Osmussaar, Suur- ja Väike-Pakri ja laidudelt. (Kink ja Täht-Kok 2010). Põhjaliku ülevaate ala väärtustest annab koguteos “Loodusmälestised 20. Loode-Eesti”.

Ajaloolises vaates on Johannes Gabriel Granö eraldanud 1922. aastal Loode-Eesti omaette taimkondade põhi- ja rühmavormide valdkonnana – Loode-Eesti suurnurmede ja puisniitude valdkond. Valdkonna piir jookseb Kolga lahe põhjast Kuusalu, Kose, Rapla, Mihki ja Varbla kaudu. Kose ja Rapla valdkonna jagab ta omakorda kaheks alamosaks – loodes valitsevad loopealsed, kaguosas puisniidud – Lääne-Nigulas ja Ristil olid Eesti avaraimad loopealsed. Samas tuleb ette ka sega- ja okasmetsi, kuid pigem piiratud saludena – suurimad metsaalad olid Piirsalu ümbruskonnas. Samuti leidub piirkonnas arvukalt suuremaid ja väiksemaid soid, Nissi ja Hageri kandis on suuremad põldude võõndid. Antropogeograafilise jaotusena on Loode-Eesti samuti mitmekesine ja paikneb mitmes valdkonnas – on eraldatud Risti haja-asulate ja hõreda teestiku valdkond,

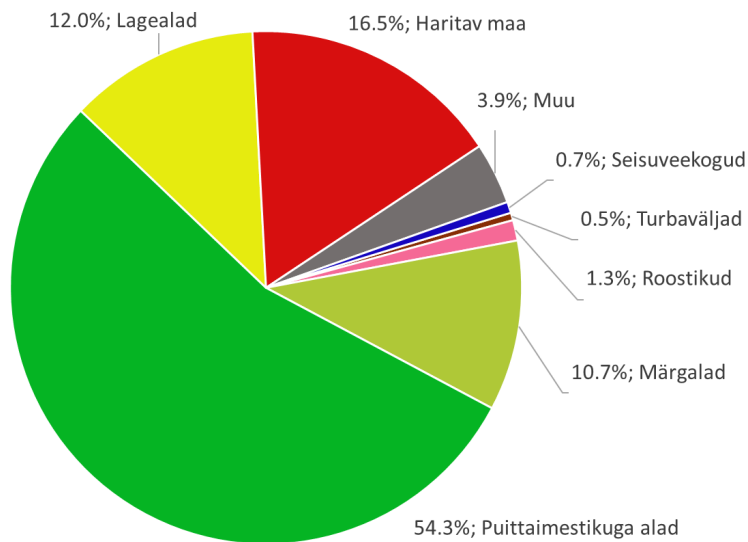
Haapsalu-Lihula väikeasulate ja ahelkülade segavaldkond ning Tallinna-Rapla sumbkülade ja tiheda teestiku valdkond. Neid lähenemisi kombineerides on Loode-Eesti maastikuline liigestus järgmine: kõige loodepoolsem nurk on Risti seljakute ja tasandike, suurnurmede ja puisniitude rannikumaastik; mööda rannikut ida suunas liikudes läheb see üle Tallinna lava-lausmaa ning nurmede ja puisniitudega rannikumaastikuks; lõunapoolne osa jaguneb Haapsalu väikekühmade ja tasandike ning väikeasulate ja ahelkülade rannikumaastiku, Kullamaa väikekühmade, seljakute ja tasandike, looklevate jõgede ning puisniitude ja nurmede maastiku ja Hageri looklevate jõgede, puisniitude ja nurmede ning sumbkülade ja tiheda teestiku maastikuks (Granö 2022). Kuigi tänapäeval on nii loodusalade kui inimasustuse tiheduses toimunud mitmeid muutusi, on üldjoonest kirjeldatud valdkondade põhimõtteline jaotus jäänud paljuski samaks ning järgnevate uurijate poolt edasi arendatud ja täiendatud.

2.2.2.2 Kõlvikuline jaotus

Planeeritava geopargi maismaalise territooriumi pindala on veidi üle 2000 km². Kõige suurema osakaaluga (54,3%) on puittaimestikuga ala, järgnevad haritav maa, lage alla ja märgalad (Joonis 7 ja 8).



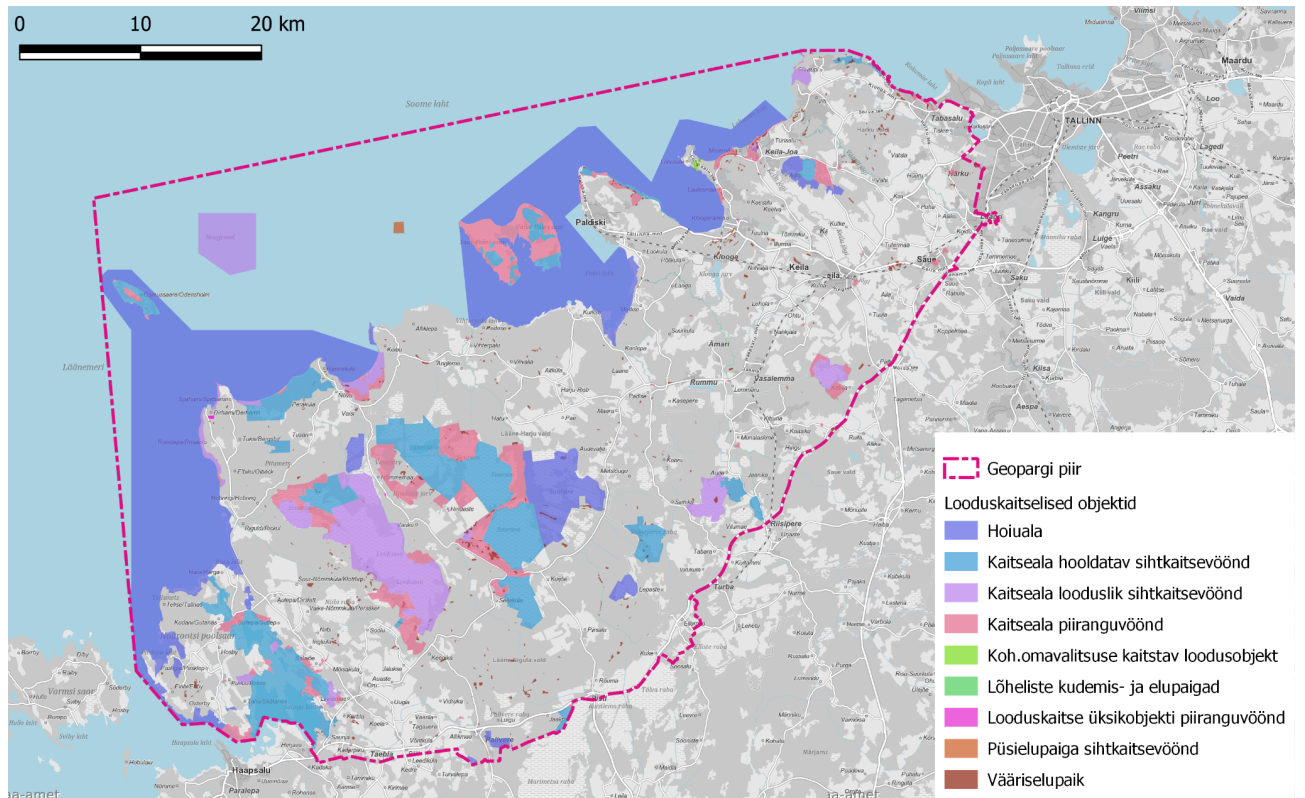
Joonis 7 Geopargi ala kõlvikud (Maa-ameti Geoportaal 2023).



Joonis 8 Geopargi ala kõlvikuline jaotus.

2.2.2.3 Kaitstavad loodusobjektid

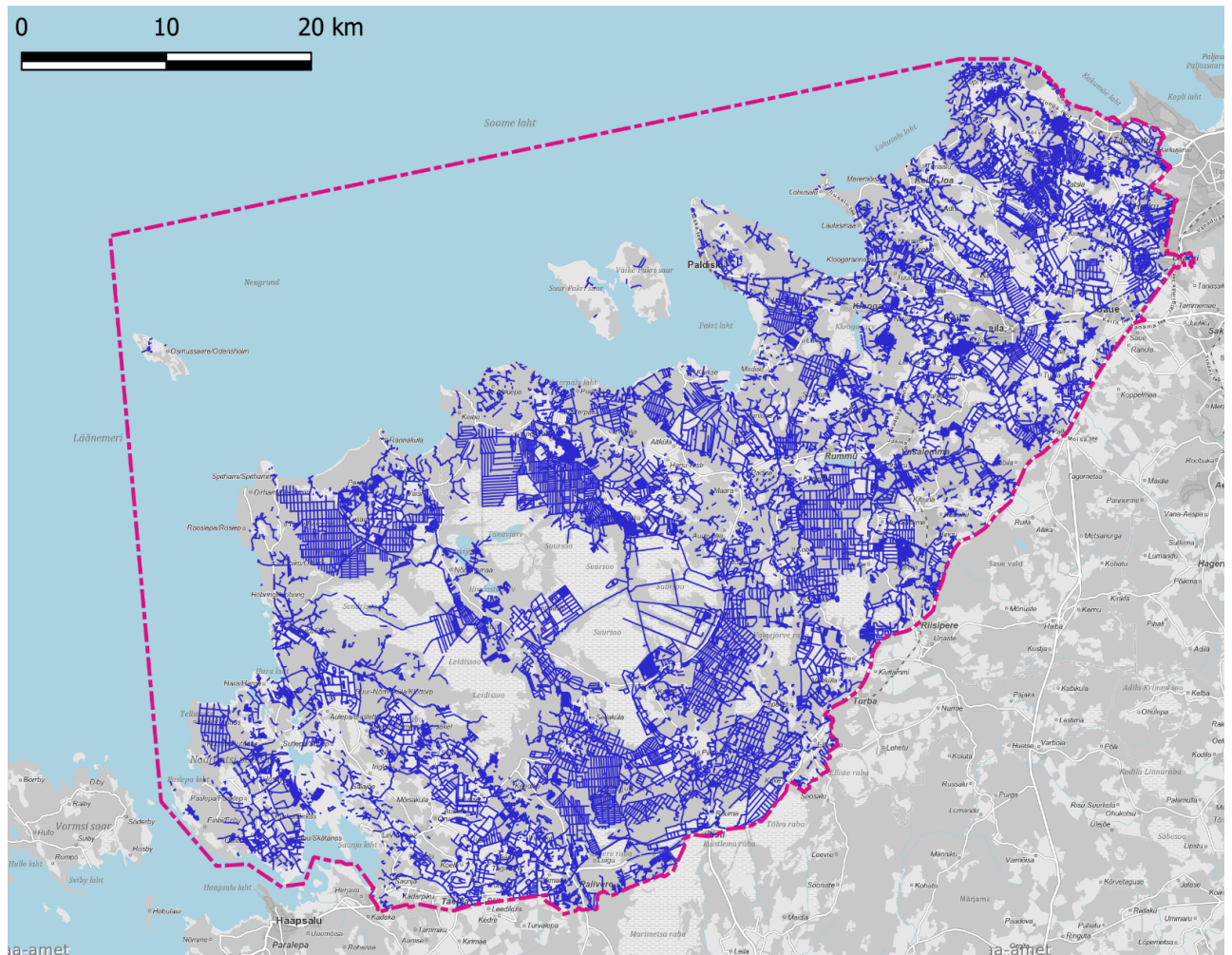
Planeeritava Loode-Eesti geopargi territooriumile jääb arvukalt hoiualasid, kaitsealuseid alasid ning üksikobjekte (Joonis 9). Hoiualasid asub territooriumil 13 (Ehmja-Turvalepa hoiuala, Karjatsimere hoiuala, Keibu-Ristna hoiuala, Marimetsa-Õmma hoiuala, Mustjärve raba hoiuala, Nõva-Osmussaare hoiuala, Österbi hoiuala, Pakri hoiuala, Suursoo-Leidissoo hoiuala, Väana hoiuala, Väana jõe hoiuala, Väinamere hoiuala, Vasalemma jõe hoiuala). Kaitsealuseid alasid on 39, sh 10 riiklikku maastikukaitseala (Läänemaa Suursoo MKA, Laulasmaa MKA, Naage MKA, Osmussaare MKA, Pakri MKA, Rannamõisa MKA, Salajõe MKA, Türisalu MKA, Väana MKA, Valgejärve MKA), 1 kohalik maastikukaitseala (Lohusalu MKA) ja 7 looduskaitseala (Leidissoo LKA, Marimetsa LKA, Muraste LKA, Nõva LKA, Orkjärve LKA, Silma LKA, Suurupi LKA). Ülejäänud kaitsealused alad on erinevad pargid. Väariselupaiku on 606, looduskaitsealuseid üksikobjekte (rändrahnud, astangud, puud) on 58, lõhilaste kudemis- ja elupaiku 14. Territooriumile jääb ka Krassi saare hallhülge püsielupaik. Täpsema ülevaate kaitstavatest loodusobjektidest saab Maa-ameti kaardirakendustest: <https://xgis.maaamet.ee/xgis2/page/link/b0Mx8Sbk>.



Joonis 9 Geopargi territooriumil paiknevad kaitstavad loodusobjektid ja sihtkaitsevööndid (Maa-ameti Geoportaal 2023).

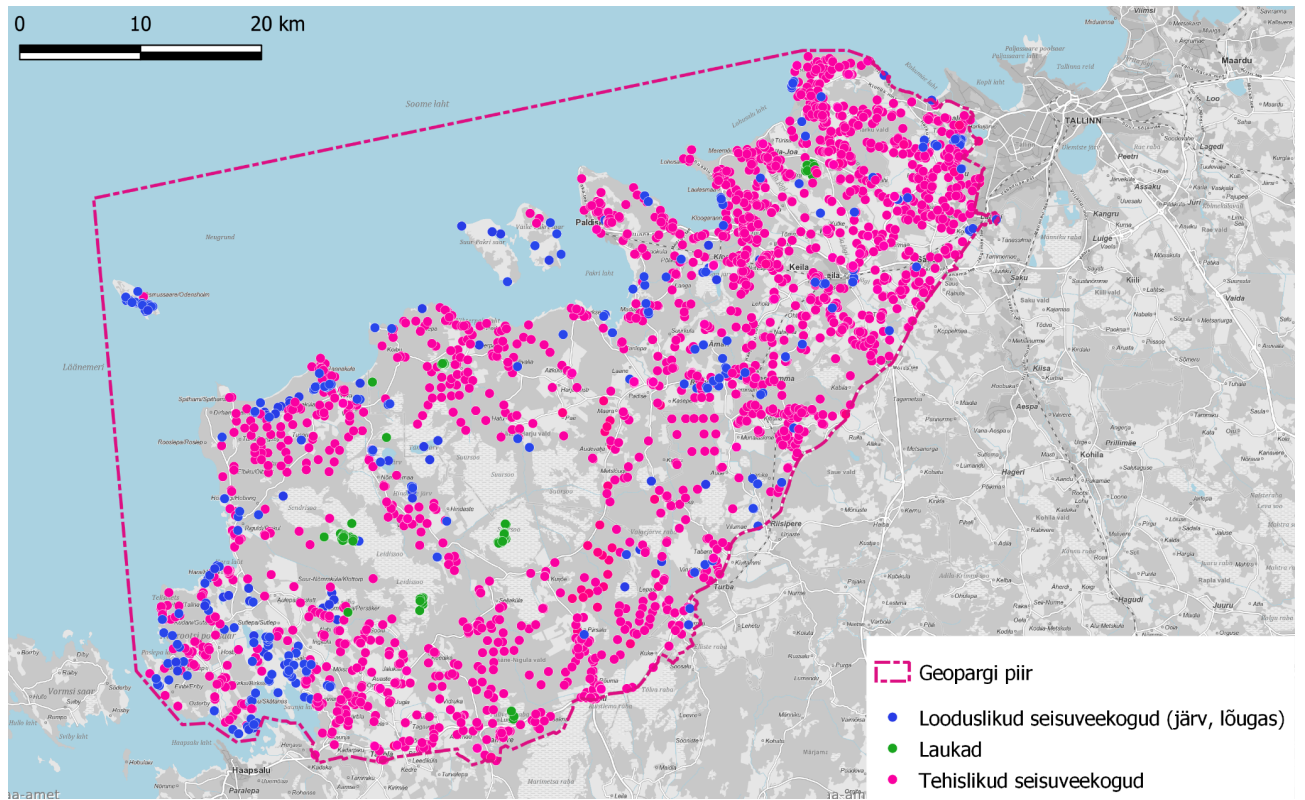
2.2.2.4 Veestik

Loode-Eesti geopargi territooriumi veestik on mitmekesine, kuid üsna suurel määral inimtegevusest mõjutatud või ümberkujundatud (Joonis 10). Alale jääb 335 km jõgesid ja 238 km ojasid. Samas kraavide kogupikkus ületab seda suurusjärgus – neid on 6836 km, sh 198 km peakraave. Seega on vee äravoolukiirus inimtegevuse läbi kiirendatud.



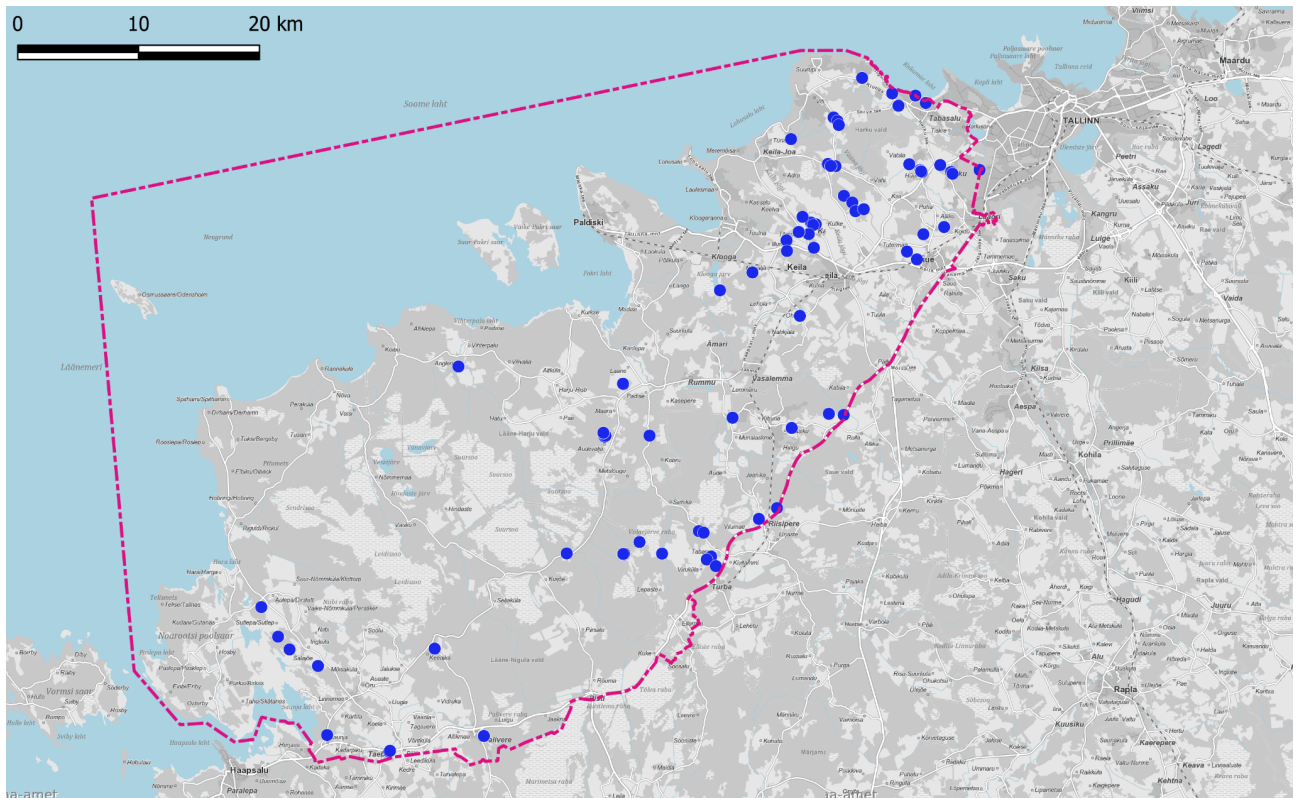
Joonis 10 Geopargi territooriumil paiknevad vooluveekogud (Maa-ameti Geoportaal 2023).

Seisuveekogude koguarv geopargi territooriumil on 2672, enamik neist tiigid jt inimtekkelised veekogud, looduslikest veekogudest on järvi 59 ja laukaid 154, lisaks selle veel rannikulõukad ning teised väiksemad looduslikud veesilmad (Joonis 11).



Joonis 11 Geopargi territooriumil paiknevad seisuveekogud. Iga täpp tähistab ühte veekogu (Maa-ameti Geoportaal 2023).

Teadaolevaid allikaid jääb 2023. aasta maikuu seisuga geopargi territooriumile 126 (Joonis 12).



Joonis 12 Geopargi territooriumil paiknevad allikad (Maa-ameti Geoportaal 2023, <https://allikad.info> andmebaas 2023).

2.2.2.5 Ökosüsteemiteenused

Ökosüsteemiteenused (ehk looduse hüved) on meie heaolu säilimiseks vajalikud hüved, mida me ökosüsteemilt igapäevaselt saame. Nende hulka kuuluvad näiteks toit, vesi ja looduslike materjalidega varustus, aineriided, fotosüntees, puhas õhk, looduses viibimise võimalus jpm. Ilma nendeta on meie eksisteerimine keeruline või võimatu. Laiemalt saab ökosüsteemiteenuseid käsitleda sotsiaal-majandusliku kontseptsioonina, mille loomise eesmärgiks oli elurikkuse kao peatamine (Millennium Ecosystem Assessment 2005). Ökosüsteemiteenuste kaudu saab kirjeldada looduse pakutavate hüvede majanduslikku väärtust. Kui arvestame sellega, et loodus on meie majanduse alus, saame teha kaalutletumaid majandamisotsuseid (IPBES 2019) – näiteks, kas metsa maharaiumisel saadav tulu puidust kaalub üles kõikide teiste ökosüsteemiteenuste väärtuse, olgu selleks kasvõi loodusturism.

Ökosüsteemiteenuste kontseptsioon on näiteks lõimitud nii globaalsesse, Euroopa Liidu (EL) kui ka Eesti elurikkusega seotud strateegilistesse eesmärkidesse, sel on oma koht Globaalses elurikkuse strateegias 2011–2020, ELi elurikkuse strateegias aastani 2020, Rohelise taristu strateegias, Kliimamuutustega kohanemise strateegias ning Looduskaitse arengukavas aastani 2020.

Aastatel 2019–2021 loodi Keskkonnaagentuuri ELME projekti (vt lähemalt: <https://keskkonnaagentuur.ee/elme>) raames Eesti konteksti arvestav metoodika ning hinnati ja

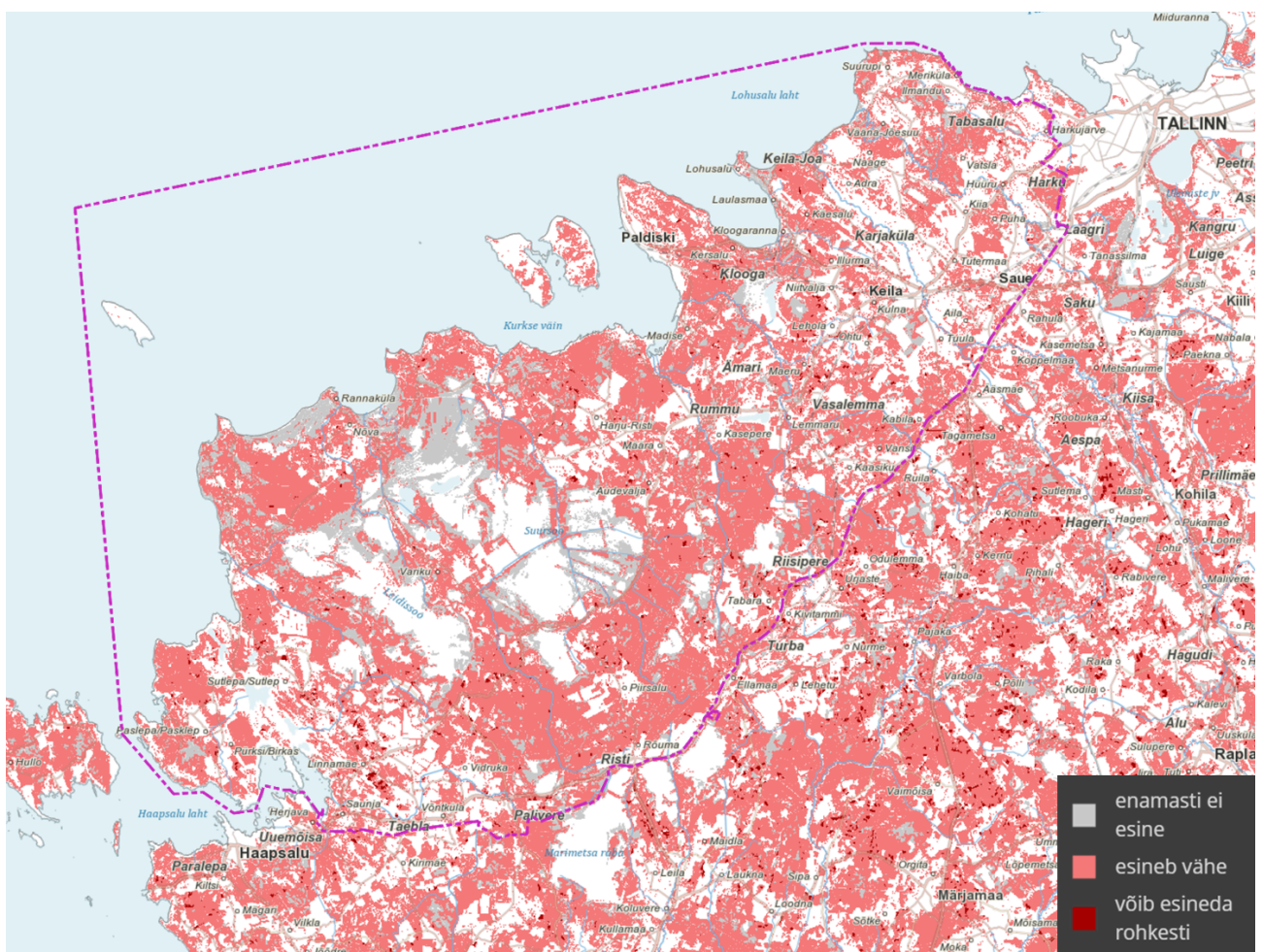
kaardistati üleriigiliselt nelja ökosüsteemi (niit, soo, mets, põllumajanduslikud ökosüsteemid) seisund ja ökosüsteemiteenuste baastasemed.

Esimese sammuna toimus kõikide ökosüsteemiteenuste prioriseerimine, et leida Eesti jaoks olulised teenused – kas need on sotsiaalmajanduslikult väärtuslikud, kas on olemas andmed ja kas vastav teenus on oluline kliimamuutuste ja elurikkuse seisukohalt.

Projekti käigus hinnati looduse hüvesid, hinnati neid igas ruumpunktis biofüüsikalistes ühikutes, s.t hinnati hüvede pakkumise kogused ja mahud, nt tonni/ha, liitrit/ha, kaugus meetrites, klassid 0–2 jne. Joonisel 13 on toodud näitena metsmaasikate pakkumine Loode-Eestis. Kaartidel on toodud hüvede pakkumise potentsiaal, kuid ei ole hinnatud kasutust ega nõudlust. Eesmärk oli, et tulemusi saaks kasutada abivahendina paljude valdkondade otsustusprotsessides, keskkonnakasutuslubade taotlemisel ja kaitse-eeskirjade koostamisel, kuid samuti ka sisendina riiklikusse aruandlusesse ja strateegiate koostamisse.

Kogu Eesti ökosüsteemiteenused ja nende kaardikihid on saadaval vastavas kaardiloos:

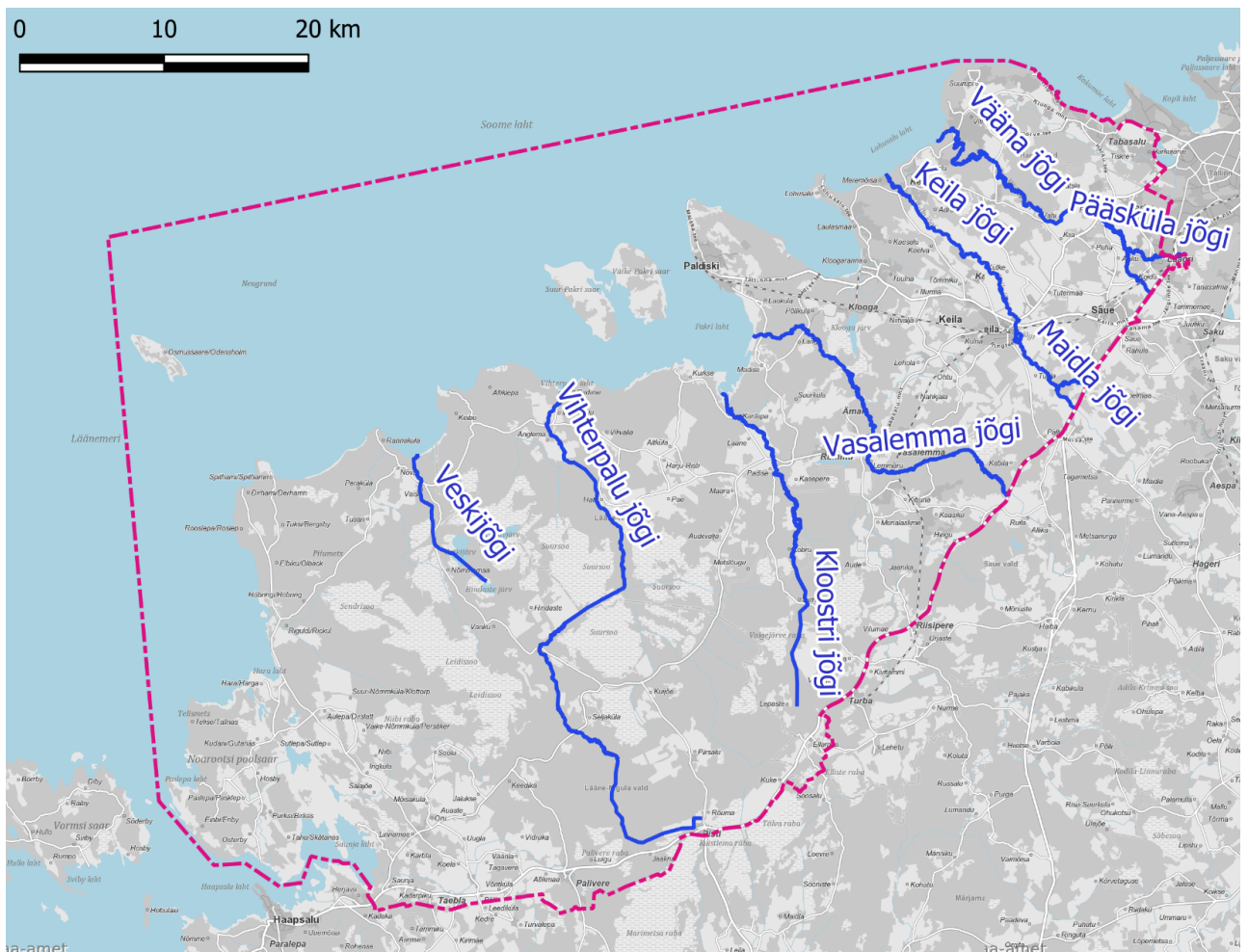
<https://kaur.maps.arcgis.com/apps/MapSeries/index.html?appid=9db1c0379be24a13a94c5ad6e4829320>.



Joonis 13 Metsmaasikate pakkumine Loode-Eesti (ELME projekti kaardilugu 2023).

2.2.2.5 Loode-Eesti jõgede turismipotentsiaal

Üheks oluliseks ökosüsteemiteenuseks geopargis on erinevate loodusväärtusega seotud turismipotentsiaal. 2021. aastal viidi TLÜs läbi Loode-Eesti jõgede puhkemajandusliku kasutatavuse uuring (Vainu ja Terasmaa 2021), mis keskendus kaheksale jõele: Veski jõgi, Vihterpalu, Kloostri, Vasalemma, Keila, Maidla, Vääna ja Pääsküla jõgi (Joonis 14). Jõgede turismipotentsiaali analüüsi mitmest aspektist – sobivus veematkamiseks, matkaradade olemasolu jõgede kallastel, sobivus suplemiseks, turismi toetava taristu olemasolu ja seisund, jõgedega seotud vaatamisväärsuste olemasolu, majutuskohtade olemasolu.



Joonis 14 Loode-Eesti jõgede puhkemajanduslikus uuringus käsitletud jõed (Maa-ameti Geoportaal 2023).

Uuringu põhijäreldused on järgmised:

- Seni on veematkamiseks enim kasutatud Keila jõge, mis on uuritud jõgedest kõige veerohkem. Teised jõed piirkonnas on vähem veerikkad, kuid Vihterpalu jõe alamjooks, Vasalemma jõe alamjooks ja erinevad Vääna jõe lõigud pakuvad kõrgveeperioodil siiski veematkamise võimalusi.
- Olemasolevad matkarajad kulgevad Keila, Kloostri, Vasalemma ja Veski jõe ääres, kuid need on üldjuhul lühikesed. Pikemaid matku mööda jõe äärt ei ole uuritud jõgede puhul võimalik teha, kuid potentsiaal selleks siiski on. Eriti sobivad matkaradade rajamiseks Vääna jõe

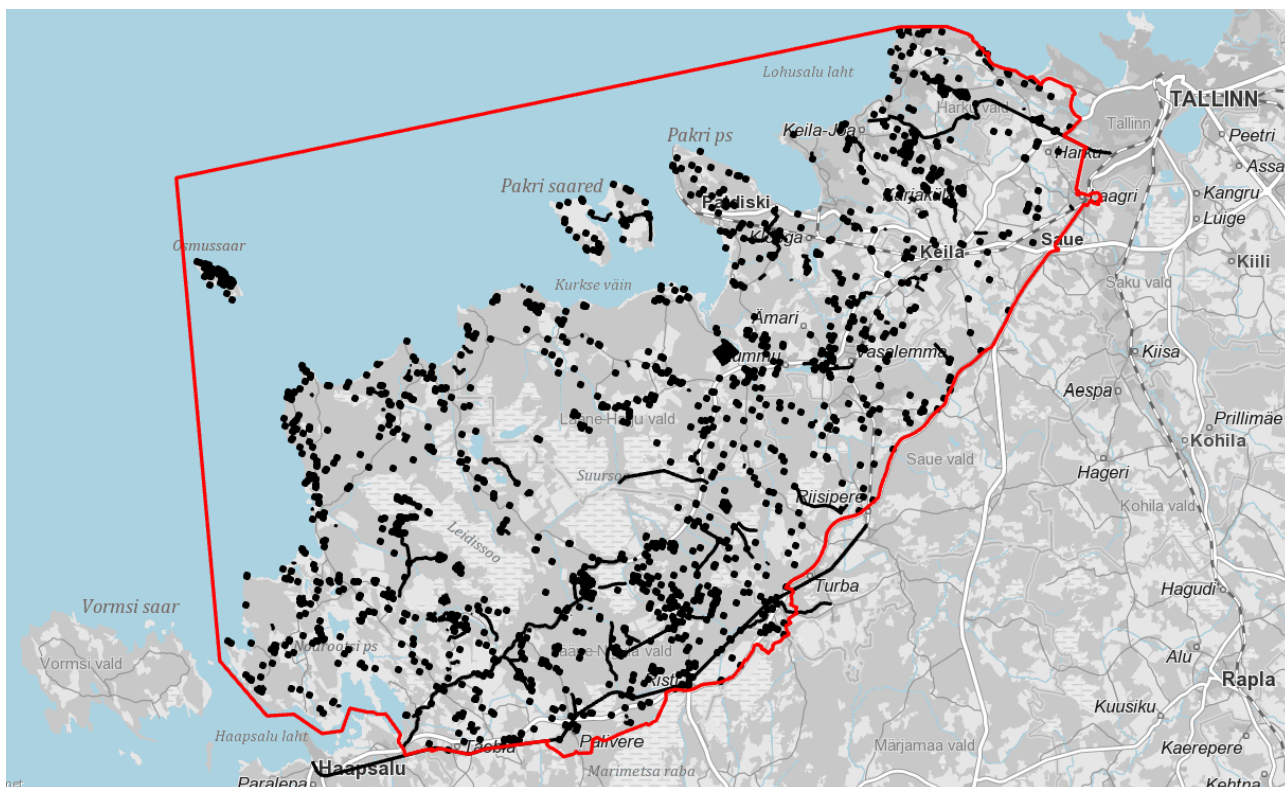
alamjooks, kus on olemas jalgrajad mõlemal kaldal, ning ka Vasalemma ja Keila jõe ääres leidub sobivaid lõike, mis võiksid olla osad pikematest matkaradadest.

- Suplemiseks on taristut olemas Keila jõe ääres teatud kohtades, kuid see vajab mitmekesistamist. Potentsiaalsete supluskohtadena tuuakse esile ka Vasalemma jõe paisjärvi. Jõgede ääres on mitmeid erinevat tüüpi puhkekohti.
- Lõkke- ja telkimisplatsid asuvad Keila, Kloostri ja Vihterpalu jõe läheduses ning mõned pingid on paigaldatud tiheasustusalade läbivate jõgede äärde. Pääsküla jõe ääres on suuremad puhkealad. Tuuakse välja, et tuleks luua rohkem kohti, kus inimesed saaksid veeta aega nii loodusmaastikul kui ka tiheasustusaladel jõgede ääres. Oluline on tagada, et istudes pinkidel või puhkealadel oleks võimalik jõge näha, et inimestel tekiks emotsioon jõega seotud puhkepausidest.
- Jalakäijate sillad on olulised kohad jõgede ääres, kus tarbitakse puhketeenuseid. Uuritud jõgedel on mitmeid jalakäijate sildu, kuid nende kasutamine on enamasti piiratud jõe ületamiseks, mitte aga jõe vaatlemiseks. Sildade rajamisel ja olemasolevate rekonstrueerimisel tuleks rohkem tähelepanu pöörata nende puhketeenuste võimaldamiseks.
- Üldiselt on jõgede ääres on palju vaatamisväärsusi, peamiselt mõisaparke, nagu Vihterpalu jõe ääres kolm, Keila ääres kaks ning Vääna ja Kloostri jõe ääres üks. Mõnedes mõisaparkides on jõgi pargimaastikuga hästi lõimitud, kuid teistes on jõe ja pargi ühendatus kadunud. Lisaks on veel teisi tuntud objekte nagu Padise klooster Kloostri jõe ääres ja Keila juga Keila jõel. Potentsiaaliga vaatamisväärsusena mainitakse Vahiküla joastikku Vääna jõel, mis seni on veel vähe tuntud. Majutus- ja toitlustusasutused on olemas kõigi jõgede ääres, välja arvatud Maidla, kuid enamik neist ei kasuta jõe lähedust oma reklaamis.

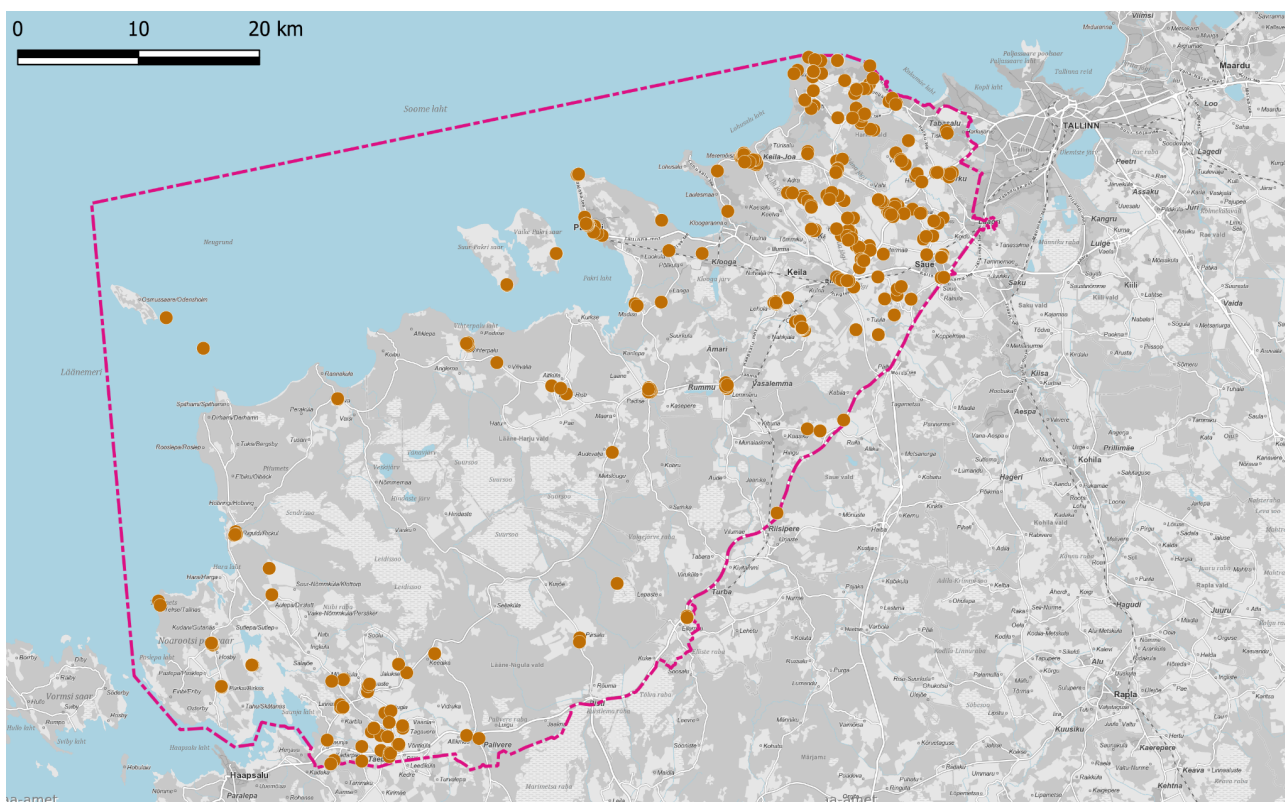
Uuringu tulemusena ilmnes, et jõgede puhkemajanduslik kasutatavus on varieeruv, olenevalt jõgede looduslikest eripäradest, kuid neil on potentsiaal osaliselt kasutamata. Ehkki piirkonna jõed ei ole suured ega laiad, on neil siiski head võimalused turismi ja puhketeenuste arendamiseks.

2.3 Muud vaatamisväärsused

Loode-Eesti geopargi piirkond on mitmekesine nii geoloogilise kui ka kultuurilise pärandi poolest (Joonis 15). Selles peitub nii arheoloogilist- kui militaarpärandit ning siin on ka erinevaid mälestisi, mis võimaldavad jutustada multikultuurset pärimuslugu. Geopargi piiridesse mahuvad oma ajalooa rannarootslased ja Noarootsi ala, aga ka näiteks Paldiski, mis on muutunud multikultuurseks peamiselt pärast teist maailmasõda ning mille venekeelsete elanike osakaal ületab täna kahekordselt eestikeelsete oma. Samas asub siin ka üks võimsamaid ja ainulaadseid keskaegse kloostri varemeid Padisel, terve hulk erinäolisi mõisaid, Peeter Suure merekindluse rajatisi, üle saja kultuse- või ohvrikivi, kivilalmeid, kirikuid, linnuste varemeid ning muid kultuuriväärtusi (Joonis 16).



Joonis 15 Pärandkultuuri objektid (Maa-ameti Geoportaal 2023).



Joonis 16 Muinsuskaitseameti hallatav Kultuurimälestiste registri väljavõte seisuga 6.06.2023 (Maa-ameti Geoportaal 2023).

Lisaks keskaegsete Padise kloostri varemete on Loode-Eesti vanimad arhitektuurimälestised mõistagi sakraalehitised. Eesti kirikutele omaselt on eriti vanemate puhul tegu mitmekihiliste ehitistega, mis on rajatud erinevatel ajastutel etapiviisiliselt või mille osad on hävinud (sõdade või tulekahjude tõttu) ning hiljem taas üles ehitatud. Vanimad säilinud hoonete osad ulatuvad lausa 13. sajandisse – näiteks Keila kiriku kooriruumi seinad, ehkki hiliseim kiht on 19. sajandist (torn). Üks põnevamaid kirikuid kihtide poolest on Harju-Risti, millele ehitati poolenisti hävinenud 15. sajandi torni asemele 17. sajandil uus torn, mistõttu moodustub omanäoline ja unikaalne kirikutorn. Kuigi paljud kirikud on kasutanud ehitusmaterjalina paekivi, on enamik neist krohvitud, kuid paljudel on ajahammas krohvikihhi maha purenud. Üks selline näide on Paldiski Püha Georgi õigeuskirik, mis pärineb 18. sajandist. Krohvimata paekivist sakraalarhitektuuri näiteid on lisaks Padise kloostri veel Osmussaare kabel (18. sajand) ning Suur-Pakri ja Väike-Pakri kirikud (mõlemad 19. sajandist). Kõik saartel asuvad sakraalehitised on paraku varemetes, Väike-Pakri kirikust on säilinud ainult torn, kuna hävinud kiriku osa oli puidust ehitatud. Kõige hilisem mälestiste registrisse kantud kirik Loode-Eesti geopargi piirides on historitsistlik Rannamõisa kirik, mis valmis 20. sajandi alguses. Siiski pakuvad kohalikust kivimaterjalist loodud ehitised võimaluse geopargi lugu tervikuks siduda - rääkida geoloogiast läbi ehitiste.

Geopargis on ligikaudu paarkümmend mõisa, millest säilinud hoonete vanimad ulatuvad 18. sajandi lõppu ja 19. sajandi esimesse poole ning on barokse vormikeelega (Lehola, Vana-Päälä, Saue, Riguldi). Esineb nii suursuguseid (Saue, Vihterpalu, Ohtu, Padise) kui ka tagasihoidlikumaid puitmõisasid (Riguldi, Räägu, samuti vanabalti mantelkorstnaga Vana-Päälä mõis, mis pole küll puitmõis, vaid on paekivist). Enamik selle piirkonna mõisasid on asutatud 17. sajandil ning paljudel on säilinud lisaks peahoonele ka mõisakompleksi erineva otstarbega kõrvalhooned. Mõnel juhul (nt Saare, Lehola, Meremõisa) on peahoone hävinud või varemetes, kuid kõrvalhooneid on säilinud. Geopargi kontekstis väärib esiletõstmist ka mõisate ehitusmaterjal. Mitmed mõisad on ehitatud kohalikust ehitusmaterjalist – paekivist, mille ühte alaliiki nimetatakse ka Vasalemma marmoriks. Kuigi paekivi on kasutatud Eestis ehitusmaterjalina juba keskajast peale, on suur osa ehitistest krohvitud. Historitsismi levides tõusis ausse ehitusmaterjali näitamine. Kui mujal Euroopas (sh ka Eestis paljudes kohtades) tähendas see telliskiviarhitektuuri, siis Põhja-Eestis hakkas levima paekiviarhitektuur, mille üheks esimeseks näiteks Tallinnas on hoone aadressil Kohtu tn 6. Geopargis väärivad mainimist eeskätt uusgooti stiili viljelevad Vasalemma ja Laitse mõisad, mis pärinevad mõlemad 19. sajandi lõpust. Mõlema hoone rajamisel oli oma roll ka Tallinnas tuntud krahv von Glehnil. Historitsismi näide on ka (täna üsna kehvast ehituslikus seisukorras olev) neorenessanss-stiilis Muraste mõis. Historitsismi perioodil muutus aga populaarseks ka puitarhitektuur, mis samuti rõhutas kohalike toormaterjalide kasutamist ja esitlemist. Puitmõisad jäljendasid stiililiselt samuti erinevaid nn historitsistlikke neo-stiile – geopargi territooriumil on parimaks stiilinäiteks Kõltsu mõis.

Geopargis asub kümmekond kalmistut, mis on kantud mälestiste registrisse. Esiletõstmist väärib näiteks pisike Vilivalla kalmistu oma eripäraste ja haruldaste hauatähiste poolest. Kalmistul on 94 vabrikurauast sepistatud risti, 2 valatud rauast risti, 1 unikaalne sepistatud ratasrist, 1 kunstitaotluslikult töödeldud nimeplaadiga puitrist ja 1 graniidist hauaplaat. Kalmistul näeb nii Vasalemma “marmorit”, Ungru lubjakivi kui ka Kaarma dolomiiti: lubjakivist tervikuna või osaliselt

säilinud hauasambaid on 196, valdavalt riste, neist 2 ratasristid ja 3 haruldase silindriliste harudega risti. Kalmistu maanteepoolse, kirdeserva keskosas on puitväravaga sissepääs, mille vastas asub kabel. Kabel on krohvitud paeseinte ja viilkatusega ning ehitist ilmestavad teravkaarsed avad.

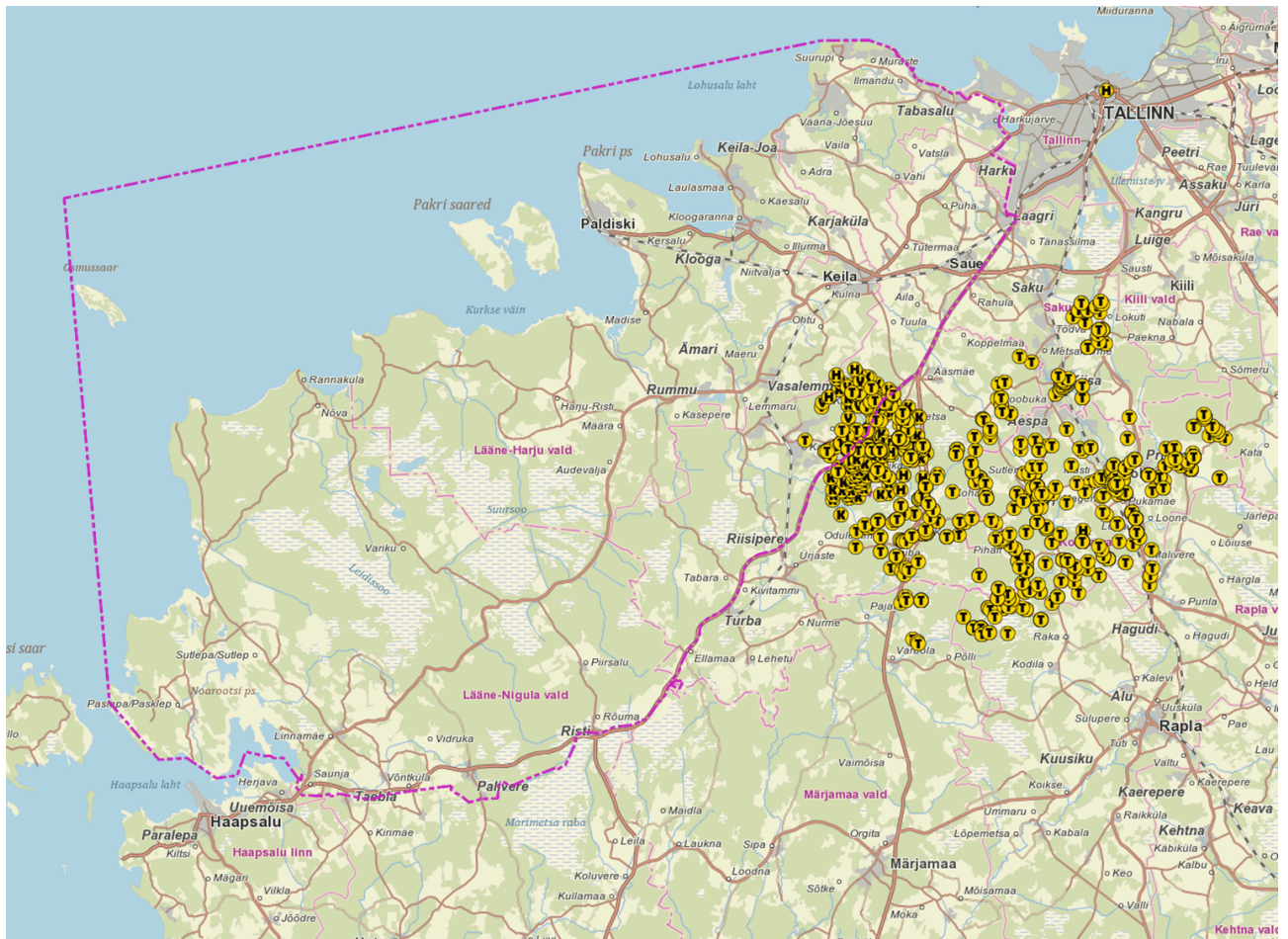
Veel väärrib äramärkimist Keila-Joa mõisa väike, vaid kümne kalmega ning kabeliga 19. sajandi keskpaigas loodud kalmistu, mis asub metsa sees peidetuna ja mõjub saladuslikult. Samuti on omapärane pisike Leetse-Lepiku talu kalmistu, kuhu on maetud Nikolai Triik, mis on intiimse õhkkonnaga rahula. Esiletoomist väärrib ka Madise vana kalmistu.

Tööstuspärandist väärrib esiletõstmist eelkõige paekivifassaadiga Ellamaa endine elektriijaam, mis on ehitatud 1923. aastal ning täna tegutseb motosporti muuseumina.

Piirkonna lugu aitaks tervikuks kokku siduda kohapärimus, mida Loode-Eesti paraku on kaardistatud vähe (Joonis 17). Teadaolevalt ei ole Loode-Eesti piirkonnas sihipäraselt kohapärimuse kogumisega tegeletud – kindlasti leiab midagi kultuuriloolistes arhiivides. Edu võiks tuua koostööd mõne kohaliku muuseumi, raamatukogu või kooliga, vajadusel näiteks ka <https://rahvalood.ee> portaali kasutamine. Pärimusloo kampaania hea läbiviimine kasvatab nii kogukonnatunnet kui loob kohalugu. Kogumine ei tohi olla üksnes õhinapõhine, vaid läbimõeldud, süstematiseeritud, et seda saaks kasutada:

- geoinfosüsteemides kaardirakendustes – asukohapõhised teenused,
- ühilduks olemasolevate riiklike andmebaasidega ja oleks üleantav Eesti Kirjandusmuuseumile vms,
- võimaldaks lihtsat juurdepääsu kohaturundajatele,
- tegu oleks avaandmetega,
- keskenduda võiks just geopärimusele.

Seni on mälumaastike projekti vedanud peamiselt rahvusparkides Eesti Kirjandusmuuseumi Eesti Rahvaluule Arhiivi kohapärimuse töörihm koostöös Maa-ameti ja Keskkonnaametiga. Kohalood on olulised nii kohalikele, sidudes kokku põlvkondi, piirkonda elama asunud inimesi, aitavad leida seoseid ümbritseva keskkonnaga – luues nii identiteedikolmnurga (mina ise–teised–keskkond) – samas on just lugu ka see, mis müüb külastajale, mis eristab seda kohta kõigist teistest kohtadest maailmas.



Joonis 17 Kohapärimus (Maa-ameti Geoportaal 2023).

2.4 Geoturismi toetavad algatused, asutused ja ettevõtted

Lisaks erinevatele infoportaalidele on paikkonna turismi edendamisel ja arendamisel oluline roll toitlustus-, kaubandus- ja majutusettevõtetel. Nende olemasolu ja kvaliteetse teenuse pakkumine võimaldab külastajal pikemalt viibida antud piirkonnas suurendades nii kohaliku ettevõtluse tulubaasi ja tuntust. Nende jätkuv kaardistamine ja ajakohase info kättesaadavus külastajatele on olulise tähtsusega. Geopargi seisukohalt on vajalik, et geopargi piirkonna ettevõtted järgiksid võimalusel kestlikkuse ja keskkonnahoiu põhimõtteid.

2.4.1 Olemasolevad infoportaalid internetis

Lehekülj <https://www.loode-estli.ee> on heaks sisenemiskohaks, kui otsitakse infot Loode-Eesti loodusväärtuste või sündmuste kohta (Joonis 18). Lehel on infot nii puhkajale kui ettevõtjale. See lehekülj võiks saada ka tulevase Loode-Eesti geopargi infoportaaliks, et kõik oluline oleks ühes kohas ja kergesti leitav.



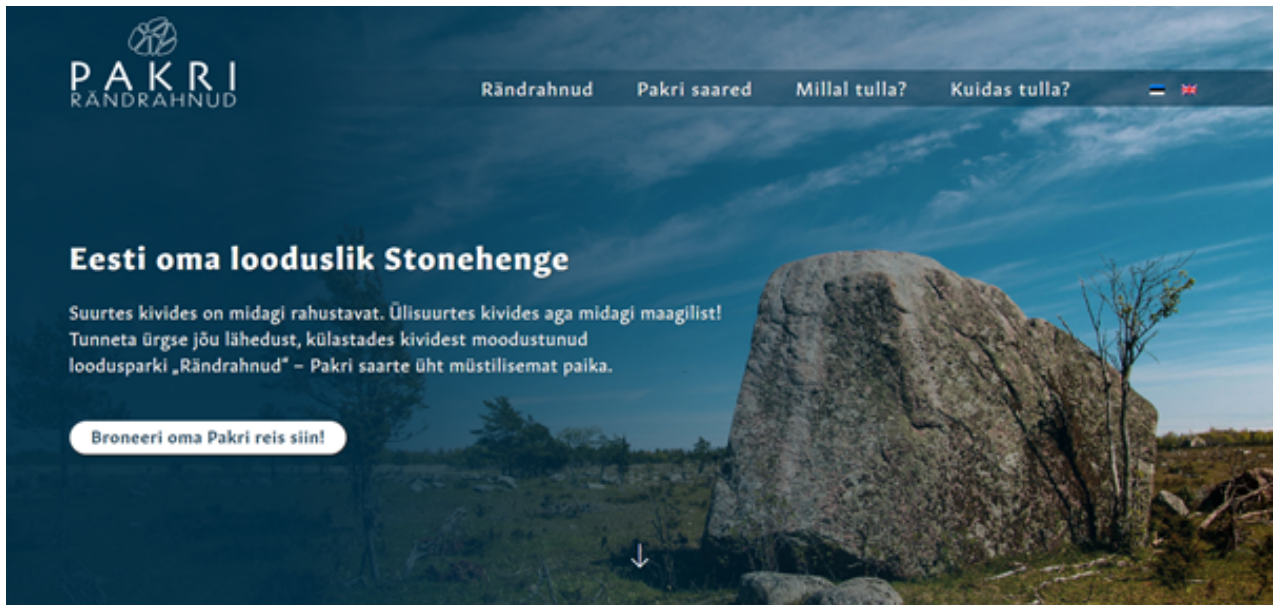
Joonis 18 Loode-Eesti turismi alguspunkt internetis (<https://www.loode-estee.ee>).

Eraldi sisukas lehekülj on olemas Pakri saarte kohta, kus leiab infot nii sinna saamise, Pakri saarte ajaloo kui ka geoloogia kohta (Joonis 19). Lehel on kenasti toodud viited ka teistele Loode-Eesti piirkonna asutustele ja ettevõtetele. Just sellise üksteist toetava võrgustiku arengut tulebki soodustada.



Joonis 19 Pakri saarte kampaaniafotod (<https://pakrisaared.ee>).

Lisaks on olemas eraldi lehekülj, mis on pühendatud Pakri rändrahnudele (<https://www.randrahnud.ee>), mis reklaamib end kui Eesti oma looduslik Stonehenge (Joonis 20).



Joonis 20 Pakri rändrahnud kui Eesti oma looduslik Stonehenge (<https://www.randrahnud.ee>).

Infot Loode-Eesti vaatamisväärsuste kohta ning soovituslikke matkamarsruute leiab lehelt <https://visitharju.ee>. Kindlasti tuleb sinna tulevikus loodud rajad ja huvipunktid juurde lasta lisada. Palju potsentsiaali sihtrühmadeni jõudmiseks pakuvad ka lehed <https://www.puhkaeestis.ee> ja <https://www.visitestonia.com>, kus praegu Loode-Eesti territoorium jaguneb Põhja-Eesti ja Lääne-Eesti vahel.

Tallinna Ülikoolis valmis 2023. aastal tudengiprojekti “Loome Loode-Eestile loo!” (<https://elu.tlu.ee/et/projektid/loome-loode-eestile-loo>) raames kaardilugu, mis tutvustab Loode-Eesti Geopargi territooriumi keskosa. Seal esitatud lähenemine tuleks tulevikus laiendada üle kogu geopargi territooriumi ning siduda ära olemasolevate veebikeskkondadega. Kaardiloo leiab siit: <https://storymaps.arcgis.com/stories/9e156c9cadda433e971c1e0fa6d94987>.

2.4.3 Toitlustusettevõtted

Toitlustusettevõtete hulk Loode-Eesti geopargi piirkonnas on piisavalt arvukas ja mitmekesine. Enamus restorane, kohvikuid ja söögikohti paikneb linnades/asulates, sadamates, turismi- ja kultuuriobjektide läheduses.

A la carte menüüd pakuvaid restorane leidub nii ajaloo- ja kultuuriväärtuslikes hoonetes (Padise mõis, Keila-Joa loss), looduskaunis mereäärses Laulasmaa Spaas ning modernses puitehitisises nagu näiteks Lahepere Villa. Lahepere Villat soovitab ka “Michelin Guide 2022 & 2023”, see on saavutanud White Guide restoranigiidise meistritaseme ning kannab rahvusvahelist *Green key* keskkonnamärgist. Argipäevast hommiku-, lõuna- ja õhtusöögi menüüd pakuvad söögikohad, mis paiknevad sadamates, asulates ning kultuur- ja spordikeskustes (nt Arvo Pärdi keskus, Niitvälja Golf, Rummu karjäär). Mere lähedusele kohaselt on piirkonnas arvukalt kalatoitudele spetsialiseerunud söögikohti (nt Dirhami Kalakohvik). Mitmed toitlustusettevõtted töötavad hooajaliselt, kui avatakse

läheduses olev puhkekeskus või algab rannahooaeg (Rannavigri kohvik). Erinevaid rahvusköökide toite pakuvad Tavern Peetri Toll (slaavi köök) ja restoran Peshawari (Pakistani toidud) ning piirkonnas on võimalus ka pitsat ja sušit süüa.

Loode-Eesti geopargi, võimaliku geotoidu brändi kasutuselevõtu ning toidu pärimusloo seisukohast on erilise väärtusega kohalikku toorainet ja pärimusretsepte kasutavad kodu- ja väikekohvikud nt (Ott ja Matilda, Nõva leivakoda, Padise Kastell jne).

Rahvusvahelise Geotoidu märgist (vt lähemalt ptk 2.5) saavad taotleda geopargi piirkonnas olevad kõik restoranid, kohvikud ja söögikohad, kui geopark on võetud vastu UNESCO geoparkide võrgustikku. Kriteeriumid, mis peavad olema täidetud, on allpooltoodud:

1. GEOfood-logo peab olema nähtaval kohal söögikohtades ja nende poolt kasutatavates reklaammaterjalides.
2. Söögikoha menüüs peab kajastuma antud geopargi geoloogiline pärand ja olulisus. Klientidel on võimalus maitseaistingute kaudu ammutada toitudest geoloogilist pärandit. Võimalusel luuakse toidukohas paikkonnale sobilik interjäär.
3. Vähemalt 50% pakutava menüü toitudest peab olema valmistatud geotoidu märgisega toiduainetest. Toitudele lisatud sool ja suhkur ei pea olema geopargi piirkonnast tarnitud.
4. GEOfood-söögikoha valikus olev geotoidu menüü peab vahetuma kas korra hooaja või aasta jooksul.
5. Geopark ja GEOfood-logo kasutajad toimetavad ühiselt turundusmaastikul, kasutades vastastikku logosid jne (sotsiaalmeedia, infolehed, trükised).
6. GEOfood-logo saanud ja kasutatav söögikoht esitab iga-aastaselt või vastavalt lepingule (Magma geopargiga) ülevaateraporteid oma tegevusest.
7. GEOfood-logo ei tohi muuta (<https://geofood.no/about/our-values>).

2.4.3 Kaubandusettevõtted

Piirkonnas leidub hulk kaubandusettevõtteid (Tabel 2), millest osad on väiketootjate toodangut pakuvad väike- või talupoed ning esindatud on ka peamised toidupoekettide kauplused. Just väikestel talu- ja kogukonna poodidel on potentsiaali olla piirkonna geotoodete ja -toitude müüjateks.

Tabel 2 Piirkonna kaubandusettevõtted.

Poe nimi	Lühikirjeldus	Asukoht
Kloostrimetsa Talupood	Kloostrimetsa talupood asub Korjuse-Vanapere talus ning sealt saab osta nende tooteid. Kohalik mahemärgistusega siider, siidrižele, siidriäädikas, moosid, siirupid ja mahlad.	Lääne-Harju vald
Määra Mäe Meistrikoda	Määra Mäe Meistrikodas müüakse kohapeal valminud käsitöö keraamikat.	Lääne-Harju vald
Padise kloostri külustuskeskus	Hoone esimesel korrusel asuvast poest saab osta kloostri külustamiseks pileteid ja mälestuseks lähipiirkonnas valmistatud meeneid ja toidukaupu.	Lääne-Harju vald
Pagula Loometalu aidapood	Aidapood on väike kodune poeke Pagula loometalus, kust saab soetada käsitöösemeid ja disain kaupu.	Lääne-Harju vald
Nõmmiku Talu Meierei talupood	Nõmmiku Talu Meierei valmistab täispiimast fermenteeritud tooteid traditsioonilisel meetodil ja pakub neid müügiks oma talu poes.	Saue vald
TaevaniMaani Meistrikoja pop-up pood	Padise poe ruumides (suvel ja jõulude ajal) toimetav pop-up pood pakub kingitusi ja keraamikat.	Lääne-Harju vald
MTÜ Kase Käsitöö	Talletab Lohusalu ning ümberkaudsete külade kalandus- ja küla ajalugu, valmistab ja müüb käsitööd ning pakub majutust.	Lääne-Harju vald
Noarootsi pood	Pürksi keskuse asuv pood pakub toitu- ja esmatarbekaupu.	Lääne-Nigula vald
Noarootsi käsitöökoda	Käsitöökoda pakub keraamikat, tekstiilkäsitöid, koolitusi ja õpitube.	Lääne-Nigula vald

Lisaks kohalike tootjate ja talude väikepoodidele on piirkonnas esindatud erinevate toidupoekestide toidupoed: Laulasmaal Selver ABC ja Meie Toidukaubad, Maxima, Coop ja Grossi Toidukaubad Paldiskis, Meie Toidukaubad Vasalemmas, Alexela tankla ja pood Paldiskis. Keila linnas on esindatud nii Coop, Selver, Grossi Toidukaubad kui ka Maxima kettide poed. Lisaks neile on piirkonnas toidukaupu pakkumas mõningad väikesed toidupoed Treppojal, Gamma pood Ämaris, pood Kaseperel ning Kaubamaja Paldiskis.

2.4.4 Majutusettevõtted

Loode-Eesti pakub ka majutusasutusi eri maitsetele: võimalus on puhata ajaloo mõisatoas, kodus puhketalus või katsetada hoopis mullis ööbimist. Nn kõrgema klassi majutusteenust pakkuvaid hotelle on geopargi piirkonnas kümnekond (Laulasmaa Spa, Padise ja Vihterpalu mõis jne). Paldiskis, Vasalemmas, Nõval, Dirhamis ja Lohusalus asuvad end Villana reklaamivad ööbimiskohad, pakkudes privaatsemat olemist ja sageli ka peokorraldamise võimalust väiksemale seltskonnale. Piirkonnas on kuus suuremat puhkekeskust (Paekalda, Jõeääre, Kallaste Talu jt), mis

lisaks majutusteenusele pakuvad mitmekesist valikut aktiivse puhkuse harrastajatele. Kallaste Talu oma suure talukompleksi ja seal asuva Kalju Lavaga on populaarseks kontsertide korraldamise kohaks. Kõige rohkem (üle paarikümne) leidub geopargi piirkonnas puhkemaja tüüpi majutusasutusi, mis on väga eriomelised, pakkudes ööbimiseks väiksemaid majakesi rohkemate või vähemate lisateenustega (saun, jalgrattarent vms). Nende hulgast võib leida põneva arhitektuuriga mulli- ja pokemajakesi, mis on paigutatud männimetsa vaikusesse või mere lähistele.

Vähenõudlikule matkasellile ja telgis magamist nautivale inimesele leidub kämpinguid (nt Lohusalus, Paldiskis) ja telkimisplatse (Nõva loodusrada, Pakri poolsaare matkaplats). Lisaks eelmainitud majutusasutustele on geopargi piirkonnas arvukalt külaliskortereid, kodumajutusi ja turismitalusid ning mõningad hostelid (Pakri, Nõva jne).

Enamasti paiknevad geopargi piirkonna majutusasutused mere äärsetel aladel, sadamate (Nõva, Dirhami, Lohusalu, Paldiski) lähistel ning Rummu-Vasalemma-Padise joonel.

2.5 Geotoit ja kohalikud väiketootjad

Geotoidu bränd on täpselt määratletud ja selle taotlemine ning logo kasutamine reglementeeritud. Peamisteks kriteeriumiteks on asutatud geopargi kuulumine UNESCO globaalsesse geoparkide võrgustikku ning GEOfood-märgise taotlemine Magma (Norra) geopargilt. Pärast seda vastutab iga geopark ise GEOfood-kriteeriumite täitmise ja logode reeglitepärase kasutamise eest. GEOfood-logo ei tohi muuta ning seda soovitatakse kasutada koos geopargi logoga. Teiste kohalike logode kasutamine sealjuures pole keelatud, aga nad võiksid toetada ühtset geopargi filosoofiat. Hetkel on maailmas 80 GEOfood-märgise saanud toidutootjat ja 45 restorani/söögikohta (<https://geofood.no>).

Geotoidu märgise taotlemise eelduseks on geopargi piirkonnas väiketootjate olemasolu, kelle tooted ja tootmine järgivad kestlikkuse ning võimalusel mahetootmise põhimõtteid. Brändi kasutamine tooks välja toidutootja eripära, lisaks tuntust, aga nõuab ka kriteeriumitele vastavust ja iga-aastast raportite koostamist ja aruandlust.

Geotoidu märgis ja selle taga olev filosoofia on tihedalt seotud toidu ajaloo, pärimuslugude ja nende edasi kandmisega järeltulevatele põlvkondadele. Piirkonna pärimuslugusid toitudest leidub teostest Loode-Eesti murdelood (Juhkam 2017) ja Harju-Madise murrak (Juhkam 2012). 2023. aasta kevadel, Tallinna Ülikooli ELU-õppeaine raames intervjuerisid tudengid Määra külas Siidritalu peremeest, kes jagas oma talu toodangu tekkelugu ning kahte Audevälja küla elanikku, kes meenutasid oma pere aastakümnetetagust toidulauda ja -traditsioone. Piirkonna toidu pärimuslugude kogumine aitab mõista ja talletada kohaliku toidukultuuri kujunemist ning pakub väärtuslikku materjali koostamiseks nende põhjal koolitusmaterjale ja ajaloolisi ülevaateid järgnevatele põlvkondadele. Ühtlasi on see aluseks piirkonna toidu pärimusloo ehk Loode-Eesti toidupärimusloo kujunemisele.

Loode-Eesti piirkonnas juba on palju tublisid väiketootjaid, kes väärtustavad puhast kohalikku toorainet ja lühikest tarneahelat. Enamus neist pakuvad oma tooteid otse tarbijale, tehes otsemüüki või pakkudes toodangut laatadel. Mitmetes kohtades (Laulasmaal, Tabasalus jne) toimuvad suvehooaegadel kogukondlikud väikelaadad ehk OTT (otse tootjalt tarbijale). Osade tootjate kaupu saab osta internetipoodide vahendusel ja ka juba mitmetest kaubanduskettidest. Kui on soov tootjat ise külastada, tasub nendega kontakti võtta ja detailides kokku leppida.

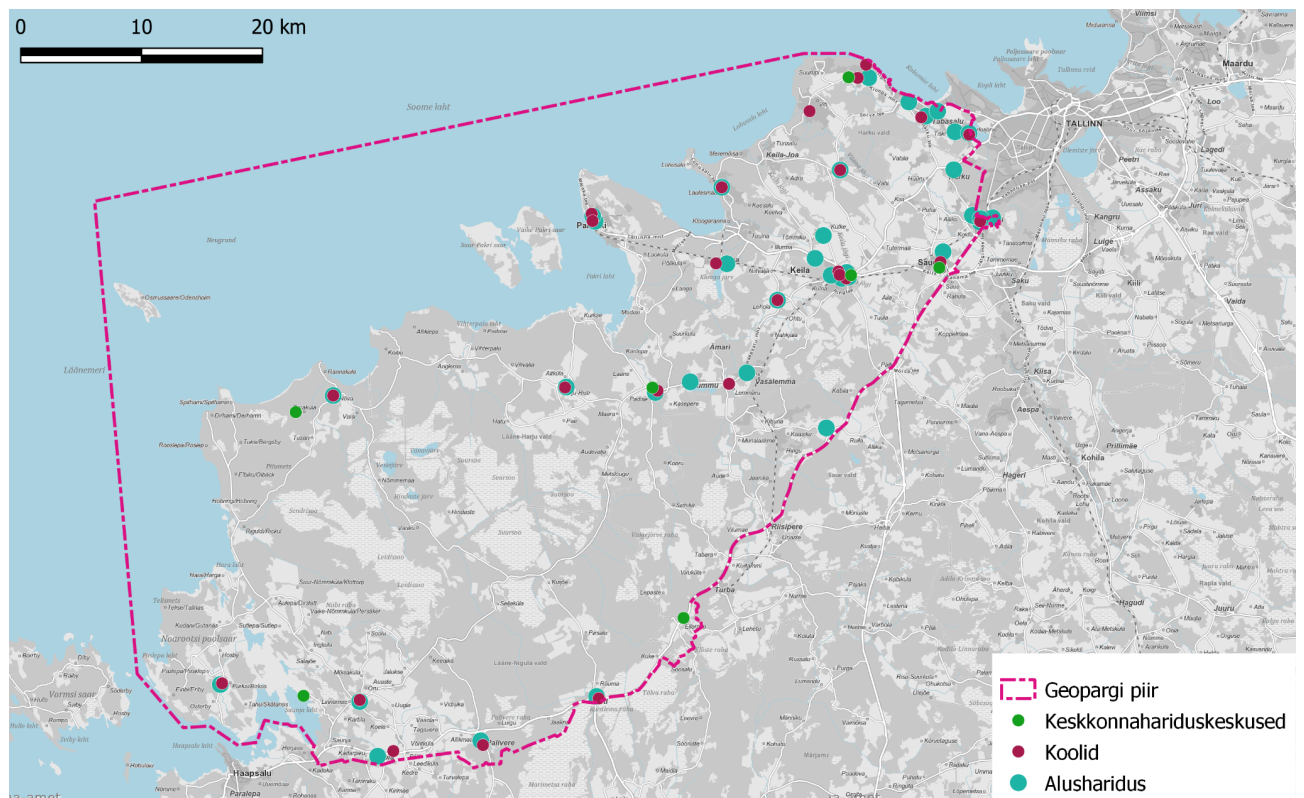
Piirkonnas on arvukalt mee tootjaid (UP Mesil, Merenuka, Matsu, Trepimäe, Mesioja, jne), mitmes talus valmistatakse kohalikust toorainest hoidiseid, puuvilja- ja marjajooke (Treppoja Sahver, Raudale talu jne) ning suitsutatud liha- ja kalatooted (Kloksikala, Intsu ja Tulitaku talud jne). Saue vallas tegutsev ettevõtte Ecomari oma naturaalseste kuivatatud põhjamaiste marjade ja viljadega tuntust kogunud nii Eestis kui väljaspool seda. Aastast 2018. on Ecomari asutaja algatanud Lääne-Harju vallas idee Roheline Vald. Kogukonna ning vallavalitsuse ja Teadusparkidega koostöös teostatakse kestlikest ideedest kantud visiooni.

Alkoholiseid jooke toodavad näiteks Tallinn Distillery ja Kloostrimetsa OÜ ning piirkonnas leiduvad ka erineva juustu toodanguga meierei (Nõmmiku talu) ning kana- ja vutimunade tootja Mää talu Lääne-Harju vallas.

2.6 Loodus- ja keskkonnaharidus

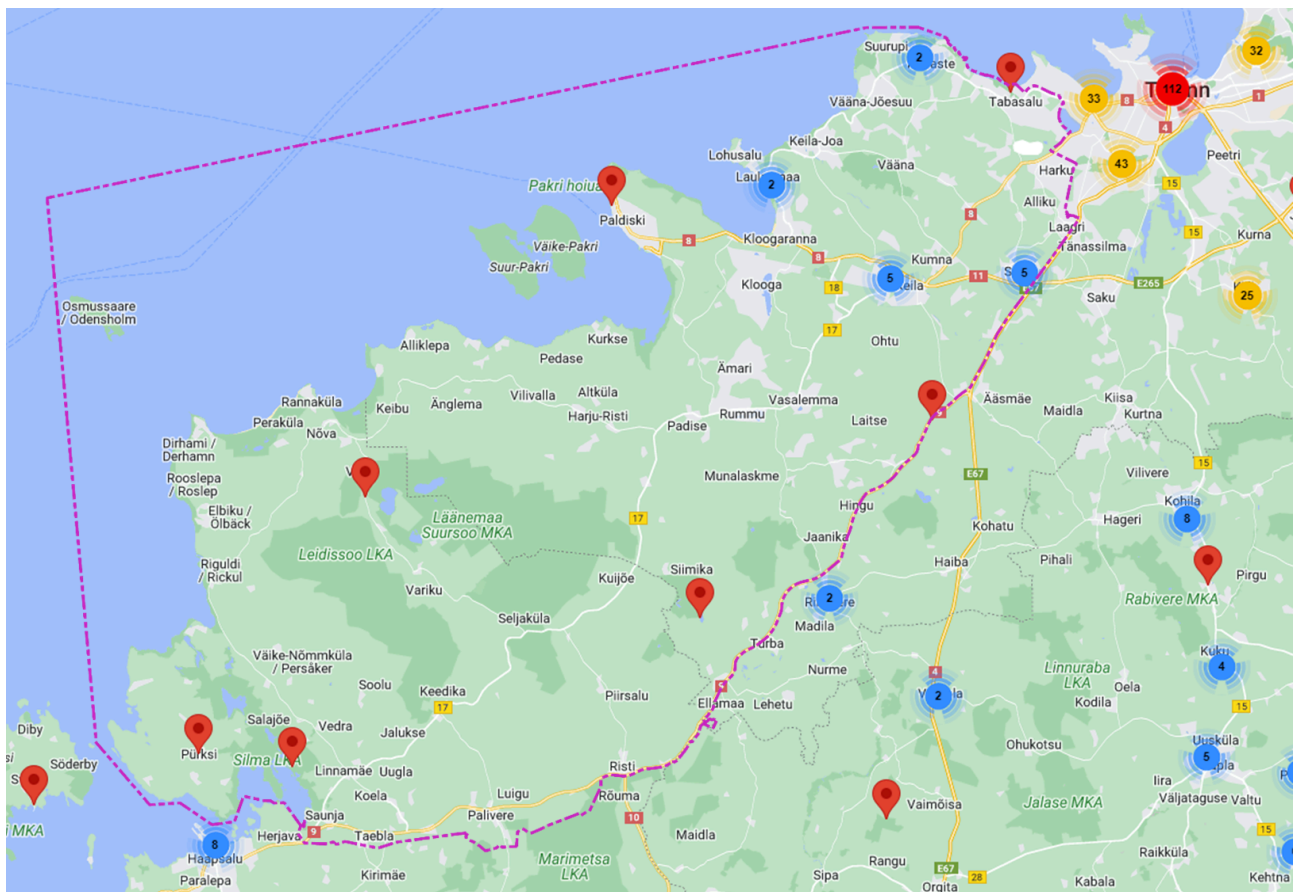
Loode-Eesti geopargi territooriumile jääb 7 keskkonnahariduskeskust

(<https://keskkonnaharidus.ee/et>), 36 alusharidust pakkuvat asutust ja 26 kooli (Joonis 21).



Joonis 21 Keskkonnahariduskeskused, koolid ja alusharidust pakkuvad asutused (aluskaart: Maa-ameti Geoportaal 2023).

Keskkonnahariduse edendamise eesmärgil on Eestis välja töötatud õuesõppe kaardirakendus Avastusrada (<https://avastusrada.ee>). Seda kasutatakse nii koolides kui keskkonnahariduskeskustes. Avastusrada on nutiseadme (telefon, nuhvel, tahvel) veebilehitsejas töötav õppevahend looduses paiknevate interaktiivsete radade läbimiseks. Mängimine toimub nutiseadmetel, milles on vajalik andmeside olemasolu ja mille GPS abil jälgitakse mängija asukohta. Mängija näeb kaardivaates raja paiknemist maastikul, seotud punkte ja ülesandeid. Avastusraja eesmärk on panna mängijad kaasa mõtlema kestliku arenguga seotud teemadel, tutvustada piirkonna erinevaid kultuurilisi, looduslikke ja ajaloolisi vaatamisväärsusi, juhtida mängus osalejate tähelepanu ümbritsevale loodusele ning pakkuda võimalust liikuda huvitavates paikades. Rakendus võimaldab uurimusliku õppe ja praktilise tegevuse kaudu lõimida nii loodusteadusi kui humanitaaraineid ning rakendada üldõpetuslikke põhimõtteid. Olenevalt koostatud raja olemusest võivad rajad olla nii iseseisvaks mängimiseks kui ka keskuste poolt pakutavate koolituste või õppepäevade tegevuste osaks. Lähtuvalt kooliastmetest võivad rajad erineda nii sisult kui omandatavate pädevuste poolest. Kokku on süsteemi sisestatud juba üle 700 raja. Geopargi planeeritavale territooriumile jääb tänase seisuga üle 20 Avastusraja (Joonis 22). Neid on koolidel ja keskkonnahariduskeskustel lihtne juurde teha, taaskasutada ning teise asukohta tõsta.



Joonis 22 Avastusrajad (<https://avastusrada.ee>).

3. Loode-Eesti geopargi visioon 2031

3.1 Missioon

Loode-Eesti geopargi missioon on geoloogia ja sellega seotud loodusliku, kultuurilise ning vaimse pärandi väärtustamine, säilitamine ja uurimine, luues kestlikke elu- ning turismivõimalusi kohalikele kogukonnale ja külastajatele tagades seeläbi piirkonna teadlikkuse tõusu.

3.2 Eesmärgid

Loode-Eesti geopargi ülesandeks on luua piirkonnale oma lugu, mis tagab geotoopide säilimise järeltulevatele põlvetele, jagades laiemale avalikkusele teavet Maa geoloogilise arengu kohta, pakkudes seeläbi võimalusi õppe- ja teadustööks ning toetades piirkonna kestlikkust läbi ettevõtlikkuse ja turismi edendamise. Geopargi loomisel on kolm suurt eesmärki:

- 1) geoloogiliste ja loodusväärtuste tutvustamine, et:
 - a) tõsta kohalike ja külastajate teadlikkust, pakkudes haridusprogramme;
 - b) olla oluline uurimistöe läbiviimise sihtkoht erinevate valdkondade teadlastele;
- 2) kohaliku kogukonna kaasamine, et:
 - a) luua Loode-Eestist sotsiaalselt sidus piirkond, kus geopark toetab kohalike ettevõtlike inimesi, organisatsioone jt teenusepakkujaid, mis tooks kohalikele uusi elatusallikaid;
 - b) säilitada ja arendada kohalikku kultuuri ja traditsioone, tugevdades seeläbi kogukonna identiteeti ja edendades piirkonna kestlikkust;
- 3) turismi edendamine, et:
 - a) suurendada piirkonna tuntust turismisihtkohana, meelitades külastajaid nii sise- kui välituristide hulgast, kes soovivad kogeda geopargi ainulaadset loodust ja kultuuripärandit;
 - b) külastajate arvu kasvu toel edendada piirkonna kestlikku arengut ja loodusharidust, samuti suurendada Loode-Eesti tuntust ja olulisust.

3.3. Strateegilised ülesanded

Loodava geopargi strateegilised ülesanded lähtuvad eesmärkidest ja seavad raami organisatsioonile.

- 1) Geoloogilise pärandi ja sellega seonduva väärtustamine: üks olulisemaid ülesandeid on tagada geoloogiliste nähtuste – pankranniku, rändrahnude, paljandite jne muude geoloogiliste väärtuste, kaitse ja tutvustamine, et need alad säiliks tulevastele põlvkondadele samaväärsena.

- a) Geopark keskendub keskkonnakaitsele ja kestlikule arengule. See hõlmab looduslike elupaikade kaitset, veekaitset, jäätmete sorteerimist ja käitlemist ning energiatõhusust, et minimeerida keskkonnale avaldatavat negatiivset mõju.
 - b) Geopark aitab kaasa kultuuriväärtuste säilitamisele ja kohalike traditsioonide edendamisele.
 - c) Geopargil on oluline hariduslik roll, mis hõlmab geoloogiliste protsesside, looduskaitse ja kultuuripärandi tutvustamist külastajatele ja kogukondadele. See aitab suurendada teadlikkust geoloogilistest ja keskkonnaprobleemidest ning edendada loodus- ja keskkonnaharidust.
 - d) Geopark saab olla teaduslik uurimiskeskus, kus uuritakse geoloogilisi protsesse ja loodust.
- 2) Kogukonnaga koostöö: geoparki tegevustes on olulisel kohal kogukonna kaasamine, et tagada geoparki kestlikkus ja kohalike elanike toetus.
 - 3) Turismi arendamine: geopark on turismimagnet, mis meelitab külastajaid oma ainulaadse geoloogilise pärandi ja looduskaitse tõttu. See nõuab turismiinfrastruktuuri ja külastajatekondade arendamist, külastajate kogemuse parandamist ja turundustegevust.
 - 4) Rahastamine ja ressursid: tuleb kindlustada piisav rahastamine ja ressursid, et toetada geoparki tegevusi, projekte ja haldamist.

3.4 Geoparki teenused ja nende turundamine

Geoparki haldav organisatsioon peab pakkuma erinevaid teenuseid, et tagada geoparki kestlikkus, kohalike kogukondade kaasatus ja külastajate rahulolu. Teenuste olemasolust üksi ei piisa – selleks, et need edukaks osutuksid peab lisanduma turundus ning tuleb mõelda sihtgruppidele. Tuleb välja töötada geoparki turundusstrateegia, et meelitada külastajaid ja tutvustada geoloogilist pärandit.

Esimene samm on kindlaks teha, millist tüüpi külastajad geoparki kõige tõenäolisemalt külastavad. Hea oleks mõelda võimalikult erinevatele sihtgruppidele, nt seiklus- ja geoloogiahuvilised, loodusearmastajad, gurmaanid, kultuurihuvilised, peregrupid jne. Mõistagi võivad sihtgrupid kattuda, seiklushuvilised võivad olla samas ka looduse armastajad või geoloogiahuvilised tulla koos perega. Ent igale sihtgrupile peaks olema mõeldud, neile loodud võimalused ning tõenäoliselt toimib erinevatele sihtgruppidele eri fookusega ja erinevates kanalites käiv turundusstrateegia. Materjalid tuleks välja anda sõltuvalt sihtturgudest (nt inglise, soome, vene keeles).

Teiseks sammuks on unikaalsuse rõhutamine. Tuleb välja tuua geoparki ainulaadsed omadused ja eripärad: haruldased geoloogilised nähtused, põnevad matkarajad, kultuuripärandi rikkus, toidu- ja maitseelamused. Näidata, kuidas geoloogiline pärand on seotud arhitektuuri- ja kultuuripärandiga, kuidas geoloogia on kujundanud olemasolevaid matkaradu ja seiklusi (jõgede ja veekogude teke, ronimisvõimalused klindil), kuidas inimkäsi on geoloogiliste varadega ümber käinud ning seeläbi maastikku muutnud (Vasalemma, Rummu), kuidas geoloogiline ja militaarne pärand on seotud, kuidas mõjutab geoloogia toitu jne. Need unikaalsed lood peavad olema turunduse keskmes, kuigi igale sihtgrupile veidi erineva nüansiga.

Kolmandaks sammuks on veebilehe ja sotsiaalmeedia võimaluste läbimõeldud ja sihipärane kasutamine. Vajalik on informatiivne ja atraktiivne veebileht, mis sisaldab geopargi kohta põhjalikku teavet, kaarte, linke transpordiühenduste pakkujaile ja sõiduplaanidele, juhendeid ja kontakte. Geopargi veebileht peab olema kohaks, kus kogu info on kergesti leitav ning esitatud selgelt ja struktureeritult erinevate sihtgruppide jaoks sobival kujul. Paralleelselt on vaja kasutada ka sotsiaalmeediat (näiteks Facebook, Instagram, X) selleks, et jagada pilte, lugusid ja teavet geopargi kohta ning suhelda külastajatega. Infot tuleb pidevalt ajakohastada! Eduka ja toimiva lahenduse jaoks peab nii kodulehe kui sotsiaalmeedia eest vastutamine olema kellegi jaoks üheks peamiseks tööülesandeks. Tähtsal kohal on ka teistes meediakanalites pressiteadete avaldamine geopargi sündmuste ja arengute kohta.

Järgnevalt on loetletud Loode-Eesti geopargi eesmärkidest tulenevalt peamised teenused, mida geopargi haldusorganisatsioon võiks pakkuda.

1) Piirkonna geoloogiliste- ja loodusväärtuste tutvustamine.

- a) Keskkonnaharidus ja teadlikkuse tõstmine: haridusprogrammid, loengud ja töötoad, mis aitavad kohalikel elanikel ja külastajatel mõista geoloogilisi protsesse, looduskaitset ja keskkonnaprobleeme. Teabe levitamine brošüüride, veebilehtede ja ekspositsioonide kaudu geopargi külastajatele. Tuleb luua tihe koostöö haridusasutustega, nii haridusprogrammide väljatöötamisega seoses kui ka nende populariseerimisel. Erinevate majutusasutustega koostöös võib pakkuda välja võimalusi laagriteks ja haridusliku eesmärgiga matkadeks.
- b) Uurimistöo ja teaduskoostöö: teadusuuringute toetamine ja koostöö teadusasutuste ja ülikoolidega, et uurida geopargi geoloogilisi protsesse ja looduskaitset. Andmete kogumine ja uurimine geoloogiliste nähtuste kohta. Selle teenuse turundamisel saab pakkuda praktikabaase nii loodusteadlastele (geoloogid, bioloogid, ökoloogid) kui ka humanitaar- ja sotsiaalteadlastele (folkloristid, kogukonnauurijad jne). Luues infrastruktuuri võimalused, saab hoida geoparki piirkonnana pildis ning ka seeläbi seda populariseerida.
- c) Matkamine ja ekskursioonid: juhitud matkad ja ekskursioonid, mis võimaldavad külastajatel avastada geopargi geoloogilist ja looduslikku ilu, samuti kultuurilisi vaatamisväärsusi. Matkarajad ja vaateplatvormid, mis võimaldavad iseseisvat uurimist koos füüsiliste või virtuaalsete infotahvlitega.

2) Kohaliku kogukonna kaasamine.

- a) Kultuuripärandi säilitamine ja edendamine: kultuuriliste ürituste ja festivalide korraldamine, et hoida kohalikku pärandit ja traditsioone ning selle kaudu Loode-Eesti lugu tutvustada-jutustada.
- b) Kogukonna kaasamine: kogukonnaga koostööd tegevate programmide ja projektide korraldamine, mis toetavad kohalikke elanikke ja nende elukvaliteeti. Tööhõive võimaluste pakkumine kogukonna liikmetele seoses geopargi haldamise ja turismi teenustega. Vajalik on koostöö kohalike ettevõtete ja turismiteenuste pakkujatega, näiteks hotellid, restoranid ja matkakorraldajad. Geopark saab abiks olla nende info levitamisel ning nemad saavad levitada infot geopargi teiste vaatamisväärsuste ja

teenuste kohta enda külastajate seas. Tuleb leida neile sobiv motivatsioonipakett, mis julgustavad nende kliente geoparki külastama.

- c) Looduskaitse ja kestlikkus: loodusreservaatide ja kaitsealade haldamine, mis tagab haruldaste liikide ja elupaikade säilimise. Kestliku arengu edendamine piirkonnas, sh taastuvenergia kasutuselevõtt ja jäätmete käitlemise meetmete loomine.

3) Turismi edendamine.

- a) Ürituste ja festivalide korraldamine: geopargiga seotult tuleb korralda regulaarselt sündmusi ja festivale, mis meelitavad inimesi geoparki. Need võivad hõlmata geoloogiapäevi, loodusmatku, kultuurifestivale jne. Lisaks koostöö juba toimivate ürituste korraldajatega, aidates üksteist vastastikku turundada. Osalemine turismimesseidel ja turunduskampaaniate korraldamine.
- b) Kvaliteetne külastajate teenindus: tuleb tagada, et külastajate teenindus geopargis on kvaliteetne ja sõbralik. Külastajate hea kogemus suurendab tõenäosust soovitada geoparki teistele. Oluline on asjakohase teabe jagamine külastajatele seoses piirkonna vaatamisväärsuste, majutuse, toitlustuse ja muude turismiteenustega. Olemasolevate infopunktide ja külastuskeskuste baasilt võrgustiku loomine, kus külastajad saavad teavet ja kaarte.
- c) Rahvusvahelised partnerlused: tuleb luua koostöö teiste geoparkide, turismiorganisatsioonide ja kultuuripärandi asutustega, et laiendada oma geopargi tuntust nii kohalikul kui ka rahvusvahelisel tasandil. Rahvusvahelistes võrgustikes osalemine loob usaldusväärse kuvandi välituristide jaoks.

Geopargi mistahes teenuste disainimisel ja turundamisel on oluline süstemaatiline lähenemine. Selleks tuleb algusest peale luua lahendused, mille osaks on teabe kogumine ja selle analüüs, keskkonnasõbralikkus, ligipääsetavus ja läbimõeldud kriisikommunikatsioon.

- 1) Teabe kogumine ja analüüs: vajalik on kasutada külastajate tagasisidet ja andmeanalüüsi, et mõista, millised turundusstrateegiad ja tegevused on kõige tõhusamad ning kohandada oma strateegiat vastavalt.
- 2) Keskkonnasõbralikkus: geopark peab igal tasandil (k.a turundus) olema keskkonnasõbraliku lähenemisega. Peab olema selgelt näha, et geopark hoolitseb looduse ja kultuuripärandi säilimise eest ning julgustab kestlikku käitumist ka külastajate seas. Võimalusel tagada erinevate vaatamisväärsuste juures jäätmete liigiti kogumine, vältida üritustel ja vabaõhu kohvikutes ühekordsetest nõudest toidu/joogi pakkumine (kaasata pakendiringluse ettevõtteid, soodustades nende kogumiskastide paigaldamist avalikesse kohtadesse). Soodustada ühistranspordi kasutamist siseturismil – koostöö KOViga, võimalikud hübriidlahendused matkaradade ja -marsruutide kasutamisel (nt rong+ratas, buss+ratas). Töötada läbi kohalikud võimalused (sh nt kohalikud ettevõtted, kes võiks tegeleda rattatranspordiga) ning pakkuda neid lahendusi välja juba kodulehel. Vähendada brošüüride tootmist, võimalikult palju informatsiooni QR-koodidega nt infotahvlitel jne.
- 3) Ligipääsetavus: geopargi taristu ja teenuste kavandamisel on esmatähtis tagada ligipääsetavus kõigile külastajatele, sealhulgas erivajadustega inimestele. See tähendab ratastooliga liikuvate inimeste, nägemis- ja kuulmispuudega külastajate ning muude

erivajadustega inimeste vajaduste arvestamist. Infrastruktuuri arendamisel tuleb luua ligipääsetavaid matkarajad, mis on varustatud käsipuude ja puhkealadega, et võimaldada ratastooliga või muul viisil liikumiskustega inimestel nautida geopargi ilu. Samuti on oluline, et ka kõik muud külastajatele suunatud rajatised oleksid projekteeritud ligipääsetavaks, sealhulgas varustatud taktiliste juhiste ja suure kontrastiga märgistusega nägemispuudega inimestele. Teabe edastamisel tuleb kasutada erinevaid formaate, sealhulgas audiojuhiseid ja Braille' kirja, et tagada kõigile ligipääs teabele. Lisaks tuleks arendada veebileht ja teised digitaalseid materjale selliselt, et need oleks ligipääsetavad ja kasutajasõbralikud erinevate erivajadustega inimestele. Geopargi töötajatele peab leidma võimalusi vastavateks koolitusteks, et nad oskaks abistada erivajadustega külastajaid ja tagada, et kõik saavad geopargi pakutavatest kogemustest osa.

- 4) Kriisikommunikatsioon: tuleb välja arendada plaan kriiside ja hädaolukordade kommunikatsiooniks ja nendega tegelemiseks. Vaja on tagada, et külastajatele edastatakse selget ja täpset teavet. Läbimõeldud külastajate liikumise ja tegevuse juhtimine erinevates piirkondades.

3.4.1 Loode-Eesti toidupärand ja geotoit

Oma kodukoha toidupärandi kandmine, hoidmine ja tutvustamine on osa meie identiteedist ja ajaloo. Toit, selle tootmise, valmistamise, serveerimise ja söömise traditsioonid Eesti aladel on aastakümnete jooksul kajastamist leidnud mitmetes raamatutes, tuntumad nendest A. Moora "Eesti talurahva vanem toit I ja II" ning A. Kersna jt "Eesti Rahvusköök". Teostest on raske leida otseseid viiteid Loode-Eesti piirkonnale, kõige rohkem eristuvad saared ja Noarootsi oma rannarootslaste kultuurimõjudega. Geopargi ala jaotub toidukultuuri mõistes nii Harjumaa kui mõneti ka Lääne-Eesti alla.

Toit on väga tähtis piirkonna kultuuri ja turismi arendamise osa. Tänapäeval on Loode-Eesti piirkonnas mitmeid toidutootjaid ja toidupärimuse hoidjaid, kes edendavad ja säilitavad just oma kodukoha toidupärandit (nt Kloostrimetsa Siidrimaja, Kallaste talu leivategu) ning on seega heaks alustalaks geopargi piirkonna oma toidu- ja joogi kaubamärgi väljatöötamisel ning tulevikus soovi korral geotoidu märgise taotlemisel. Järgnevalt loetletud tegevuste elluviimine võimaldaks luua toimivat piirkonna toidutootjate ja toitlustajate koostöövõrgustikku ning säilitada kohalikku toidupärandit.

- 1) Luua piirkonna toidutootjate ja toitlustajate ühendus/võrgustik. Võrgustikku tuleks kaasata nii talunikud, pereettevõtted ning väiketootjad, kes kasvatavad kohalikku toorainet või kasutavad seda toodangu valmistamisel. Samuti toitlustusasutused ja restoranid, kes hindavad kohalikku toorainet, toidupärimust ning kestlikkust.

Loodud ühendusel/võrgustikul on võimalik toetada ja ühendada kohalikke tegijaid läbi erinevate turundus- ja müügitegevuste. Ühiselt koos tegutsedes, on ettevõtjatele võimalik pakkuda erinevaid lahendusi, mida väiketootjal üksinda on keeruline saada.

Korraldada praktilisi seminare ja toiduvalmistamise töötubasid turismi- ja toitlustusettevõtetele, et anda edasi erinevate spetsialistide oskusteavet, mis on seotud nii spetsiifiliste pärimustoidu teemade kui ka toiduturismiga üldisemalt. Läbi võrgustiku liikmete toidupärimuslike teadmiste ja oskuste suurendamise on võimalik tõsta teenuste kvaliteeti.

- 2) Tegeleda edasi ja arendada jätkusuutlikult oma piirkonna ehk Loode-Eesti toidu- ja joogi kaubamärki "Loode Eesti Toit". Aasta 2024 alguses on loodud nii veebi- kui Facebooki-leht (<https://toit.loode-estee.ee>, <https://www.facebook.com/loodeeestitoit>) kuhu on juba koondatud info üle paarikümne toidutootja ja eesootavate sündmuste kohta. Piirkonna oma toidu- ja joogi kaubamärgi loomine aitab kaasa kohaliku toidu tutvustamisele külastajatele ning samas ka selle jõudmisele koolidesse, lasteaedadesse, toitlustusasutustesse ja kohalike perede toidulauale. Piirkondliku tooraine ja toidu laialdane tarbimine edendab kohalikku ettevõtlust ja parandab tööhõivet.

Õppida teiste piirkondade kogemusest, koguda ja jagada infot (koostada käsiraamatuid, kohandada retsepte) oma kulinaaria ajaloo kohta avaldades seda erinevates infokanalites ning esitada kohalike muuseumite väljapanekutes, infolehtedes. Heaks näiteks on Noarootsi muuseum, kus väljapanekud räägivad rannarootslaste toidupärimusest ning on võimalus ka osta Noarootsi toidukultuuri ja -pärimust tutvustavaid raamatuid ("Meie maitsete Noarootsi", "Raamat Eestimaa rootslastest" jne).

- 3) Kaasata piirkonna restoranides töötavaid peakokkasid (nt Angelica Udeküll, Laulasmaa Spaa) (toidu)blogijaid, valdkonna ajakirjanikke kui ka reisikorraldajaid kohalike maitsete ja toorainete tutvustamiseks.
- 4) Tutvustada piirkonna toidutootjatele ja toitlustajatele UNESCO geoparkide võrgustiku liikmetele võimaldatava GEO-food brändi olemust, eesmärke ja põhimõtteid (vt peatükk 2.5). Analüüsida üheskoos tulevikus brändi taotlemise kasulikkust, võimalikkust ja tulusust Loode-Eesti geopargis.

3.5 Geopargi organisatsioon

Geopargi kestlikkuse tagamiseks on oluline luua sellele toimiv organisatsioon või olemasolevate organisatsioonide koostöövorm, kus on tööl vajalike pädevustega töötajad.

- 1) Leida geopargi toimimise eest vastutav organ: Lääne-Harju Koostöökogu, mõni vald, DMO (*Destination Management Organization*), eraldi MTÜ. Värvata sellesse 1–2 töötajat, kelle tööülesanne on geopargi toimimise tagamine. Oluline on, et see/need töötajad ei jääks üksi.
- 2) Geopargi arengukava ja -strateegia koostamine ja kooskõlastamine, pidev kaasajastamine.
- 3) Geopargi rahastusmudeli väljatöötamine:
 - a) pikaajaline baasrahastus, hangituna kas siis osalevatelt valdadelt või mingil moel riiklikest struktuuridest (teadus- ja planeerimisnõunikud), mis katab püsitöötaja(te) palgakulud;
 - b) projektirahade taotlemine pisemateks tegevusteks, toetusmeetmete kaardistamine (PRIA, LEADER, H2020, Erasmus+).
- 4) Koostöö korraldamine asjast huvituvate osapooltega:
 - a) teadustöö osas ülikoolide ja teiste teadusasutustega, vajadusel teadusnõukoja loomine ja käigushoidmine;
 - b) õppe- ja tutvustustöö;
 - c) kommunikatsioonistrateegia: kodulehe käigushoidmine ja info pidev uuendamine sotsiaalmeedias;
 - d) koostöö turismisektoriga, info levitamine võimalikesse turismipunktidesse (Ellamaa elektrijaam (MOMU), Padise klooster, Paldiski vaatamisväärsused), osalemine turismimesssidel koos teiste piirkonna turismiettevõtetega;
 - e) koostöö mäluasutuste-muuseumite ning kogukonnakeskustega;
 - f) sõprade klubi loomine;
 - g) kaaluda, kas geopark soovib liituda Euroopa geoparkide võrgustikuga ning taotleda UNESCO geopargi sertifikaati. Sel juhul tegevuse kooskõlla viimine UNESCO nõuetega ning taotleda võrgustikuga liitumist ning sertifikaati.

Kokkuvõte

Kavandatava Loode-Eesti geopargi eesmärk on tagada geotoopide säilimine järeltulevatele põlvedele; piirkonna geoloogilise ja looduskultuurilise arengu kohta teabe jagamine avalikkusele; luua tingimused, et olla erialateadlastele teadustöö baasiks; jagada keskkonna- ja loodusharidust kohalikele haridusasutustele; väärtustada kohalikke pärandit (nii vaimset, kultuurilist, kui looduslikku), tagada piirkonna jätkusuutlik areng ja kaasata sellesse ka kohalik kogukond. Käesolev tegevuskava näitab teed nende eesmärkide saavutamiseks.

Loodav Loode-Eesti geopark hõlmab endasse tervikuna või osaliselt viis omavalitsust – Harku valla, Saue valla, Keila linna, Lääne-Harju valla ja Lääne-Nigula valla. Loode-Eesti geopargi maismaaosa kogupindala on 2030 km². Kavandatava geopargi olulisimad geoloogilised vaatamisväärsused on klindilõigud Osmussaarel, Pakri saartel ja poolsaarel, Türisalus ja Rannamõisas, lisaks veedalune Neugrundi kraater. Vähemalt sama oluline kui geoloogilised vaatamisväärsused on geopargis ka kultuuripärand: sakraalehitised, mõisad ja ka kalmistute kivist ristid/monumendid, sest kohalikust kivimaterjalist loodud ehitised annavad võimaluse geopargi lugu tervikuks siduda – rääkida geoloogiast läbi ehitiste. Piirkonna lugu aitaks tervikuks kokku siduda kohapärimus, mida Loode-Eestis seni on kaardistatud vähe.

Praegune katse on juba teine luua Loode-Eesti geoparki. Esimene katse tehti 2010. aastal, kui loodi MTÜ Loode-Eesti geopark ja võeti vastu põhikiri. Toona geopark erinevatel institutsionaalsetel põhjustel ei realiseerunud, sest ei suudetud luua toimivat organisatsiooni ja jätkusuutlikut rahastusmudelit.

Geoparkidel on kaks taset: rahvuslik ja UNESCO poolt tunnustatud. Rahvusliku geopargi loomine on esimene samm, et ühineda UNESCO geoparkide võrgustikuga. Geoparkide rajamise mõte ongi tagada geoloogiliste loodusmälestiste säilimine, jagada ja levitada nende kohta teavet ning soodustada kogu piirkonna arengut erinevates valdkondades. Neid geoloogilisi paiku ja maastikke hallatakse ühtse tervikuna ning samal ajal edendatakse haridust, kestlikku turismi ja toetatakse piirkonna majandusarengut ja kogukondi. Põhilised tegevusvaldkonnad on looduskaitse, loodusharidus ja geoturism. Geopargi rajamine ei too kohalikele kaasa mingite täiendavate piirangute kehtestamist, vaid loob pigem uusi võimalusi ja toetab kohalikke arengut.

Geopargi visioon ja tegevuskava näitavad kätte suuna järgmiste sammude tegemiseks Loode-Eesti geopargi loomisel. Geopargi loomisest võivad piirkonnas elavad inimesed, kogukonnad, ettevõtted ja organisatsioonid. Geopark on eelkõige kasulik just turismiorganisatsioonidele ja -ettevõtetele ning majutus- ja toitlustusteenuste pakkujatele, kuid läbi turismi kasvu ka kõikidele külastuskohtadele, haridusasutustele, põllumajandustootjatele jne.

Kasutatud materjalid

- Albani, R.A.; Mansur, K.L.; dos Santos, W.F.S. 2022: New approach on the quantitative assessment of geotouristic potential: a case study in the northern area of the Rio De Janeiro Cliffs and Lagoons Geopark Project. *Geoheritage* 14: 72. <https://doi.org/10.1007/s12371-022-00707-7>.
- Aman, V. 2017: Raamat Eestimaa rootslastest: kultuurilooline ülevaade. Tlk Rütli, I. Tallinn: Argo.
- Amato, G.; Bolettieri, P.; Monteiro de Lira, V.; Muntean, C.I.; Prerego, R.; Renso, C. 2017: Social media image recognition for food trend analysis. *Proceedings of the 40th International ACM SIGIR Conference on Research and Development in Information Retrieval, Tokyo, Japan, 7–11 August 2017*; ACM: New York, NY, USA; pp. 1333–1336.
- Beier, P.; Hunter, M.L.; Anderson, M. 2015: Special section: conserving nature's stage. *Conservation Biology* 29 (3): 613–617. [10.1111/cobi.12507](https://doi.org/10.1111/cobi.12507).
- Brilha, J. 2016: Inventory and quantitative assessment of geosites and geodiversity sites: a review. *Geoheritage* 8: 119–134. <https://doi.org/10.1007/s12371-014-0139-3>.
- Ehasalu, P. (toim). 2019: Meie maitsete Noarootsi / Våra smaker av Nuckö. Läänemaa: Einbi külaselts.
- Farsani, N.T.; Coelho, C.O.A.; Costa, C.M.M. 2012: Analysis of network activities in geoparks as geotourism destinations. *International Journal of Tourism Research* 16 (1): 1–10. <https://doi.org/10.1002/jtr.1879>.
- Gentilini, S. 2021: CRITERIA for GEOfood products and producers. <https://doi.org/10.13140/RG.2.2.33643.87840>.
- Gordon, J.E.; Bailey, J.J.; Larwood, J.G. 2022: Conserving nature's stage provides a foundation for safeguarding both geodiversity and biodiversity in protected and conserved areas. *Parks Stewardship Forum* 38 (1): 46–56. <https://doi.org/10.5070/P538156118>.
- Granö, J.G. 2022: Eesti maastikulised üksused. Tartu: Regio OÜ.
- Juhkam, E. 2012: Harju-Madise murrak. Kalvik, M-L.; Neetar, H. (toim). Tallinn: Eesti Keele Sihtasutus.
- Juhkam, E. 2017: Loode-Eesti murdelood: Risti ja Harju-Madise. Kalvik, M-L.; Viikberg, J. (toim). Tallinn: Eesti Teaduste Akadeemia Emakeele Selts.
- Kersna, A.; Rekkor, S.; Piiri, R.; Aarma, D.; Aavik, Õ.; Luigas, I.; Vendla, E.; Rego, I. 2004: Eesti Rahvusköök. Tallinn: Maalehe Raamat.
- Kink, H. 2010: Eesti esimene geopark asub Loode-Eestis. *Eesti Loodus* 11: 48–49.
- Kink, H.; Täht-Kok, K. (koost). 2010: Loodusmälestised 20. Loode-Eesti. Raukas, A. (toim). Tallinn: Teaduste Akadeemia Kirjastus.
- Lee, Y.; Jayakumar, R. 2021: Economic impact of UNESCO Global Geoparks on local communities: comparative analysis of three UNESCO Global Geoparks in Asia. *International Journal of Geoheritage and Parks* 9 (2): 189–198. <https://doi.org/10.1016/j.ijgeop.2021.02.002>.

- Marescotti, P.; Castello, G.; Briguglio, A.; Caprioglio, M.C.; Crispini, L.; Firpo, M. 2022: Geosite assessment in the Beigua UNESCO Global Geopark (Liguria, Italy): a case study in linking geoheritage with education, tourism, and community involvement. *Land* 11 (10): 1667. <https://doi.org/10.3390/land11101667>.
- Moora, A. 1980: Eesti talurahva vanem toit. 1. osa, Tähtsamad toiduviljad, teraroad ja rüüped. Eesti NSV Teaduste Akadeemia, Ajaloo Instituut. Tallinn: Valgus.
- Moora, A. 1991: Eesti talurahva vanem toit. 2. osa, Joogid, leib ja leivakõrvane. Eesti Teaduste Akadeemia, Ajaloo Instituut. Tallinn: Valgus.
- Newsome, D.; Dowling, R.; Leung, Y. 2012: The nature and management of geotourism: a case study of two established iconic geotourism destinations. *Tourism Management Perspectives* 2–3 (April): 19–27. <https://doi.org/10.1016/j.tmp.2011.12.009>.
- Pijet-Mignoń, E.; Mignoń, P. 2021: Linking wine culture and geoheritage – missing opportunities at European UNESCO World Heritage Sites and in UNESCO Global Geoparks? A survey of web-based resources. *Geoheritage* 13 (3): 71. <https://doi.org/10.1007/s12371-021-00594-4>.
- Pilař, L.; Stanislavská, L.K.; Kvasnička, R.; Hartman, R.; Tichá, I. 2021: Healthy food on Instagram social network: vegan, homemade and clean eating. *Nutrients* 13 (6): 1991. <https://doi.org/10.3390/nu13061991>.
- Rodrigues, J.; Neto de Carvalho, C.; Ramos, M.; Ramos, R.; Vinagre, A.; Vinagre, H. 2021: Geoproducts – innovative development strategies in UNESCO Geoparks: concept, implementation methodology, and case studies from Naturtejo Global Geopark, Portugal. *International Journal of Geoheritage and Parks* 9 (1): 108–128. <https://doi.org/10.1016/j.ijgeop.2020.12.003>.
- Skibinski, J.; Kultys, K.; Baran-Zgłobicka, B.; Zgłobicki, W. 2021: Geoparks in SE Poland as areas of tourism development: current state and future prospects. *Resources* 10 (11): 1–29. <https://doi.org/10.3390/resources10110113>.
- Vainu, M.; Terasmaa, J. 2021: Loode-Eesti jõgede puhkemajanduslikul eesmärgil kasutatavuse uuring. https://vomentaga.ee/sites/default/files/node/1819_4011.pdf.
- Zhu, H.; Yasami, M. 2021: Developing gastronomic resources: practices of UNESCO creative cities of gastronomy. *GeoJournal of Tourism and Geosites* 39 (4spl): 1406–1414. 10.30892/gtg.394spl11-784.
- Xu, K.; Wu, W. 2022: Geoparks and geotourism in China: a sustainable approach to geoheritage conservation and local development – a review. *Land* 11 (9): 1–20. <https://doi.org/10.3390/land11091493>.
- Globaalne elurikkuse strateegia 2011-2020 - Strategic Plan for Biodiversity 2011-2020 (<https://www.cbd.int/sp>)
- ELi elurikkuse strateegia aastani 2020 (<https://eur-lex.europa.eu/legal-content/ET/TXT/HTML/?uri=CELEX:52011DC0244>)
- Kliimamuutustega kohanemise strateegia 2021 (<https://data.consilium.europa.eu/doc/document/ST-6521-2021-INIT/et/pdf>)

Looduskaitse arengukava aastani 2020 (<https://kliimaministerium.ee/media/2082/download>)

Millennium Ecosystem Assessment 2005 (<https://www.millenniumassessment.org/en/index.html>)

IPBES 2019 (<https://www.ipbes.net/global-assessment>)

Michelin Guide 2023 (<https://guide.michelin.com/ie/en>)

Internetiallikad

<https://allikad.info>

<https://avastusrada.ee>

<https://elu.tlu.ee/et/projektid/loome-loode-eestile-loo>

<https://geofood.no>

<https://geofood.no/about/our-values>

<https://geoportaal.maaamet.ee/est/kaardirakendused-p2.html>

<https://kaur.maps.arcgis.com/apps/MapSeries/index.html?appid=9db1c0379be24a13a94c5ad6e4829320>

<https://keskkonnaagentuur.ee/elme>

<https://keskkonnaharidus.ee/et>

<https://pakrisaared.ee>

<https://rahvalood.ee>

<https://storymaps.arcgis.com/stories/9e156c9cadda433e971c1e0fa6d94987>

<https://toit.loode-eesti.ee>

<https://visitharju.ee>

<https://www.facebook.com/loodeeestitoit>

<https://www.loode-eesti.ee>

<https://www.puhkaeestis.ee>

<https://www.randrahnud.ee>

<https://www.unesco.org/en/igpp/geoparks/about>

<https://www.visitestonia.com>

LISAD

Lisa 1. Arengustrateegia tegevuskava

Üldeesmärk	Alameesmärk	Elluviidav tegevus eesmärgi saavutamiseks	24	25	26	27	28	29	20	31	
Geopargi organisatsiooni loomine	Vastutava(te) organisatsiooni(de) kokkuleppimine	Juhtgrupi loomine (MTÜd, KOVid, DMO)	■								
		Loode-Eesti Geopargi strateegia ja tegevuskava ülevaatamine ja kinnitamine	■	■						■	
		Töötajate värbamine	■	■							
		Geopargi keskus(t)e kokkuleppimine	■	■							
		Geopargi tõmbekeskuste võrgustiku loomine	■	■	■						
	Rahastusmodeli väljatöötamine	Stabiilse baasrahastusmodeli leidmine	■	■							
		Projektirahade taotlemine	■	■	■	■	■	■	■	■	■
	Geopargi turundusstrateegia loomine	Kodulehte ja sotsiaalmeedia loomine	■	■			■				■
		Visuaalse identiteedi loomine	■	■			■				■
	UNESCO geopargi staatuse taotlemine	Koostöö teiste geoparkidega ja nende kogemustest õppimine			■	■	■	■	■	■	■
		UNESCO kriteeriumitele vastavuse analüüs						■	■	■	■
		UNESCO geoparkide võrgustikuga liitumine								■	■
	Geoloogiliste ja loodusväärtuste tutvustamine	Kohalike ja külastajate teadlikkuse tõstmine, haridusprogrammide pakkumine	Loode-Eesti geopargi keske loo loomine ja tutvustamine (külastuskeskus(ed) + veeb)	■	■	■					
Piirkonna ajalugu ja geoloogiat seostavate materjalide koostamine ja presenteerimine				■	■				■	■	
Geopargi väärtuste kohta interaktiivsete kaartide koostamine			■	■	■	■	■	■	■	■	■
Kodukoha geoloogilisi objekte tutvustavad õppematerjalid haridusasutustele				■	■						
Geopargi teemanädala läbiviimine koolides jt haridusasutustes					■	■	■	■	■	■	■
Hariduslike matkade ja laagrite läbiviimine			■	■	■	■	■	■	■	■	■
Olla oluline uurimistö läbiviimise sihtkoht erinevate valdkondade teadlastele		Võimaluste leidmine ülikoolide praktikabaaside võrgustiku väljakujundamiseks	■	■	■						
		Koostöö teadusasutustega (sh praktikabaaside kasutamiseks)		■	■	■	■	■	■	■	■
		Rahvusvahelistes projektides osalemine (sh koos teiste geoparkidega)	■	■	■	■	■	■	■	■	■
		Geopargi teemaliste konverentside, seminaride jne läbiviimine	■	■		■			■		■
Kohaliku kogukonna kaasamine	Luu Loode-Eestist sotsiaalselt sidus piirkond, kus geopark toetab	Loode-Eesti loo ühiselt väljatöötamine	■	■	■	■					
		Geopargi sümbolika ja tunnuslause väärtuspakkumise loomine		■	■	■					

	kohalikke ettevõtlikke inimesi, organisatsioone jt teenusepakkujaid, mis tooks kohalikele uusi elatusallikaid	Koostöövõrgustiku arendamine ja toetamine avaliku-, era- ja kolmanda sektoriga																				
		Teenuste ja toodete ühisturundamine nii virtuaalselt kui füüsiliselt																				
		Kohalikult kogukonnalt tagasiside kogumine																				
	Säilitada ja arendada kohalikku kultuuri ja traditsioone, tugevdades seeläbi kogukonna identiteeti ja edendades piirkonna kestlikkust	Ühisürituste korraldamine, kultuuripärandi väärtustamine																				
		Kestlike praktikate juurutamise toetamine (nt taastuenergiast, jäätmete sorteerimine, ühekordse plasti vältimine)																				
		Loode-Eesti toidu väärtustamine – kohalike traditsioonide kogumine, taaselustamine ja laiem kasutuselevõtt																				
		Loode-Eesti toidu märgise kasutuselevõtu ja leviku toetamine																				
	Hariduslike matkade ja laagrite läbiviimine kohalike teenusepakkujate abil																					
Turismi edendamine	Suurendada piirkonna tuntust turismisihthotellina, meelitades külastajaid nii sise- kui välisriikide hulgast, kes soovivad kogeda geopargi ainulaadset loodust ja kultuuripärandit	Geopargi tutvustamine turismimessidel Eestis																				
		Geopargi tutvustamine rahvusvahelistel turismimessidel																				
		Geoturismi objektide ja matkaradade seisukorra inventuur, ettepanekute tegemine uute matkaradade osas (koostöös partneritega)																				
		Erivajadusega külastajatega arvestamine geopargis. Geoturismiobjektide, juurdepääsuteede ja matkaradade ligipääsetavuse tagamine (nt ratastooliga), tähistuste ja viitade sobivus erivajadustega külastajale																				
		Geoturismiobjektide, juurdepääsuteede ja matkaradade korrastamine, tähistuste ja viitade (visuaalne) ühtlustamine																				
		Külastajate tagasiside kogumine																				
		Piirkonna ajalugu ja geoloogiat seostavate materjalide koostamine ja presenteerimine																				
		Geopargi väärtuste kohta interaktiivsete kaartide koostamine																				
		Geopargi veebilehel ja sotsiaalmeedias ajakohase info jagamine (erinevates keeltes)																				
	Külastajate arvu kasvu toel edendada piirkonna kestlikku arengut ja loodusharidust, samuti suurendada Loode-Eesti tuntust ja olulisust	Strateegilise partnerluse loomine erinevate organisatsioonidega kodu- ja välismaal, koostöö avaliku, era- ja kolmanda sektoriga																				
		Külastajate tagasiside kogumine																				
		Külastuskoormuse mõõtmine																				
		Koostöös KOVide ja kohalike teenusepakkujatega (ühis)transpordisüsteemi toetamine siseturismis kasutamiseks																				

		Kestlike praktikate juurutamise toetamine (ühiste teenuste väljatöötamine, nt korduvkasutatavate nõude rendisüsteem, jalgrattarent, digimaterjalid füüsiliste infokandjate asemel)	■	■	■	■	■	■	■
		Koostöös kohaliku kogukonnaga Loode-Eesti geopargiga seostatava suurürituse kontseptsiooni leidmine rahvusvahelise tuntuse suurendamiseks	■	■	■	■	■	■	■

Lisa 2. Loode-Eesti kaardilugu

Loode-Eesti geopargi kaardiloo näidise leiab järgnevalt leheküljelt:

<https://storymaps.arcgis.com/stories/9e156c9cadda433e971c1e0fa6d94987>.

Kaardilugu ei kata hetke kogu geopargi territooriumit, vaid keskendub selle keskosale. Tegu on projekti käigus valminud näidisega, mida geopargi organisatsioon saab soovi korral edasi arendada.

Kaardiloo struktuur on järgnev:

- Miks minna?
- Looduspaigad
- Majutasutused
- Toitlustus
- Poed
- Aktiivne puhkus
- Vaatamisväärsused, muuseumid
- Väiketootjad
- Lugu kohalikust väiketootjast
- Söödavad taimed
- Retseptid
- Mürgised taimed
- Toidupärimuslood
- Toidulood Korjuse-Vanapere talust

Avaleht



Loode-Eesti lugu

[Miks minna?](#) [Looduspaigad](#) [Majutusasutused](#) [Toitlustus](#) [Poed](#) [Aktiivne puhkus](#) [Vaatamisväärsused, muuseumid](#) [Väiketootjad](#) [Lugu kohalikust väiketootjast](#) [Söödavad taimed](#) [Retseptid](#) [Mürgised taimed](#)

Miks minna?

Loode-Eesti on haruldane geoloogiline piirkond, kust leiab huvitavat nii loodusearmastaja, seikleja, spa-sõber kui ka gurmaan.

Eelkõige iseloomustab piirkonda mitmekesine pärand – alustades vägevast pankrannikust ja veevalusest 535 miljoni aasta vanusest Neugrundi meteoriidikraatrist lõpetades intrigeerivate lugudega nii vihasavast vanapaganast, laulvast liivast kui ka Paldiski pärlitest. Viimaseid võib siiani rannikuäärest leida. Tegemist on paigaga, mis on täis huvitavat ajalugu, kirevat loodusmaastikku ja (toidu)kultuuri.


Antud kaart keskendub kitsamalt ühele Loode-Eestis alale, mis jääb Paldiski poolsaare piirkonna ümbrusesse. Kuskilt peab ju avastamist alustama – miks mitte siit?


Kaart on valminud Tallinna Ülikooli ELU (Erialasid Lõimiv Uuendus) projekti raames, mille laiem eesmärk on anda tuge selleks, et Loode-Eestist saaks ametlik UNESCO geopark.


Looduspaigad


Loode-Eesti lugu
🏠 ...


Miks minna?
Looduspaigad
Majutusasutused
Toitlustus
Poed
Aktiivne puhkus
Vaatamisväärsused, muuseumid
Väiketootjad
Lugu kohalikust väiketootjast
Söödavad taimed
Retseptid
Mürgised taimed
→

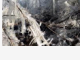
- 

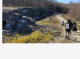
1. Muula mäed ehk Peeter Suure merekindlus
Pakri poolsaar ja saared on olnud sõjaliselt olulised juba alates 18. sajandist, kui Peeter I hakkas ehitama Rogerviki...
- 

2. Paldiski juga
Juga toitub soiselt legendikult algavat kuivenduskraavi veest. Jõe kõrgus on 5 meetrit, kuid kuivematel perioodidel on juga...
- 


3. Uuga pank
Uuga pank on pank Põhja-Eesti kliini Lääne-Harju kliinilõiguse. Pank asub Paldiski ja Pakri pankade vahel. Panga pikkus on u...
- 

4. Pärnasalu kivikülv
Kivikülv paikneb pärnapuistust ja on üsna hästi piiritletud 23x160 m laiusega ühe võõra. Läänest piirab seda maja...
- 

5. Pakerordi pank
Pakerordi paljandi eripära on tumepruuni kiltsvavi (diktuoneemakilda) muljetavaldav paksus - 4,6 m. See kergest...
- 

6. Pakri juga
Pakri jõga algab Põhja-Eesti jõgade võõnd: Pakri juga, Kaasiku, Valli, Raja (Põllküla), Vanaaseme (Kersahu). Joad on suvel kuiv...
- 


7. Tetsepere paemurd
Tetsepere paemurru on nähtavad väikesed puurugud. Sellist vöti proove kolmas anukohas: Uugal, Tetseperes ja Leetes...





Majutusasutused


Loode-Eesti lugu
🏠 ...


Miks minna?
Looduspaigad
Majutusasutused
Toitlustus
Poed
Aktiivne puhkus
Vaatamisväärsused, muuseumid
Väiketootjad
Lugu kohalikust väiketootjast
→

- 

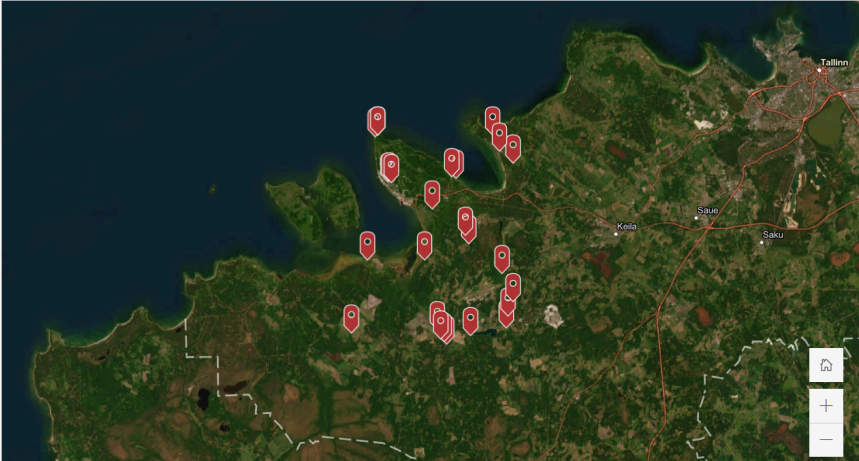
LaSpa Laulasmaa
Liivaranna ja mägede vahel pesitsev LaSpa on koht, kus nautida, puhata ja tunda end hästi - nii kehas kui...
- 

Laulasmaa Side Puhkekeskus
Pakub Tallinna lähisel puhkuse võimalust peredele, peatuspaika teelisele ja meeldivat kohta ürituste...
- 

Joeääre puhkekeskus
Joeääre puhkekeskus koosneb kolmest privaatsest puhkemajast ja peamajast. Puhkekeskus asub jõe kald...
- 

Adamsoni Guesthouse
Asub Paldiskis. Majutus jääb umbes 20-minutilise jalustuskäigu kaugusele Pakri poolsaare matkarajast...
- 

Shanti Puhkemajad
Puhkemajadeks on aasamaja ja metsamaja. Aasamaja on pääkeseküllasem ja avarama vaatega. Selles on...



Aktiivset puhkust pakkuvad asutused

Loode-Eesti lugu

Miks minna? Looduspaigad Majutusasutused Toitlustus Poed Aktiivne puhkus Vaatamisväärsused, muuseumid Väiketootjad Lugu kohalikust väiketootjast

RMK Leetse lõkke- ja puhkeala
Leetse lõkkekohad asuvad Pakri poolsaarel kauni Lahepere lahe ääres männimetsa all. Lõkkekohti on 5 j...

Discgolf Muula mägedes
Vabas õhus asuv 9 rajaga discgolfi park. Radade kogupikkus 700 m, par 28, tiialad märgistatud. Asub...

Pakri saarte arenduse SA
Pakri saared asuvad 2-3 km Paldiski linnast läänes, neid eraldab mandrist Kurkse väin ning Pakri poolsaarest...

Ekskursioonid Paldiski endisel tuumaobjektile
1960-ndate aastate algul alustati Paldiskis nõukogude laevastiku tuumaallveelaevade meeskondade...

Ekskursioonid Paldiskis
Päevareis/klassiekskursioon Põhja-Eesti Pärlid: pankrannik, joad ja Paldiski. Giidiga tuur viib teid...

Mark OÜ matkad Pakri poolsaarel + Pakri saar

Vaatamisväärsused

Loode-Eesti lugu

Miks minna? Looduspaigad Majutusasutused Toitlustus Poed Aktiivne puhkus Vaatamisväärsused, muuseumid Väiketootjad Lugu kohalikust väiketootjast

Arvo Pärdi Keskus
Arvo Pärdi looming on ohuliselt muutnud arusaamist ja mõjutanud suurt osa maailma 20. sajandi II poole...

Laulasmaa rand
Lahepere lahe ääres asuv Laulasmaa rand on nime saanud jala all "lauivate liivade" järgi. Kauni...

Kõltu mõis
Laulasmaa liivahidemetel kõrguv Kõltu mõis pakub erakordset elamust, mille sarnast on Eesti mõisate seas...

Kloogaranna rand
Tallinnast vaid 40-minutilise autosõidu kaugusel asub imeline Klooga rand. Liivaranda ääristab maa poolt ke...

Klooga mõisa vared
Klooga mõisa on esmamainitud 1504. aastal ning arvatakse, et juba keskajal asus mõisas kivihoonetus...

Kohalikud retseptid

Loode-Eesti lugu

← äärsused, muuseumid Väiketootjad Lugu kohalikust väiketootjast Söödavad taimed Retseptid Mürgised taimed Toidupärimuslood Toidulood Korjuse-Vanapere tal...

Leetse glaukonitliivakivil' kasvanud karulaug...
250 g toasooja völd 70 g karulaugu lehti soola ½ sidruni värskelt pressitud mahl

Ordovitsiumi ladestu' varakevadine naadismu...
1 suur peotäis noori naadilehti 1 väike banaani 1 avokaado 200 ml vett

Loode-Eesti klindimetsa' lillevesi
Korja peotäis nurmenukke ja vahtraõisi. Lisa õied-pungad vette, lase natuke aega tömmata ja magusa...

Paepäse mulla' põldosjad ja nurmenuku õied ...
põldosja noori võrseid nurmenuku õisi tumedat või piimašokolaadi

Bretša purdkivimi' pinnasel kasvanud nõgesete
peotäis nõgeselehti 200 ml vett

Mürgised taimed

Loode-Eesti lugu

← äärsused, muuseumid Väiketootjad Lugu kohalikust väiketootjast Söödavad taimed Retseptid Mürgised taimed Toidupärimuslood Toidulood Korjuse-Vanapere tal...

Mürgised taimed


Lihntne on ennast unustada taimi ja loodust nautima, kuid kõike ei tasu suhu pista. Välja olemine toonud ka ilusad, kuid mürgised taimed, mida kindlasti süüa ei tasu.

- Hariilik siniüll
- Ülane
- Hariilik lõokannus
- Hariilik maikelluke ehk piibeleh
- Näsiin
- Hariilik lumikelluke
- Kevadine märtsikelluke
- Hariilik varsakabi
- Kullerkupp


Toidupärimuslood

Loode-Eesti lugu
🏠 ...


←
Toidulood Korjuse-Vanapere tal...




Emilie Marie Dreverk (Karilepa küla)
Toidud nädalapäevade järgi Vanasti oli teada, mis päeval on puder, mis päeval supp. Kolm korda nädalas keedeti...



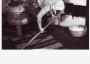
Ailide Vainov (elas Vanaveskil, Padisel ja Laan...)
Leivaahu kütmisest ja puhastamisest Kui leivaahi oli liiga tuline, siis enne puhastamist riputati vett peale....




Marta Jaanverk (Väemla küla, Saueaugu)
Kartuli kasvatamisest Kartuli sordid: varajane valge, jõgeva kollane, taani pikad (pikergused kartulid),...



Lisete Palmkroon (Risti, Suur-Pakri, Lepiku küla)
Sügisene leivategu ja lihasuitsutamine Pakril Sügisel, suitsetati rehe all kaminas kõik liha ära- lambaliha,...



Maria Valp (Risti, Vintse küla)
Suur leivategu Suurde leivaasti pandi 2 ämbrit sooja vett ja jahu, jäeti 1 päevaks hapnema. Seejärel pandi veel 1...



Toidulood

Loode-Eesti lugu
🏠 ...

←
Toidulood Korjuse-Vanapere tal...

Toidulood Korjuse-Vanapere talust (Määra küla)

Lugusid jutustavad talu elanikud Linda Kaljurand (mälestused aastast 1940) ja Ando Eelmaa (mälestused aastast 1970)

Linda: "Toitu tehti sellest, mida kodus saadaval oli, osta polnud midagi. Ei olnud ka maitseaineid. Retseptiraamatuid ei kirjutatudki, kõik oli tunde järgi. Pandi liha potti, kruubid sinna juurde ja siis pandi sinna aedvilju ja toit sündis. Polnudki mingit retsepti!"

Ando räägib: "Siin oli vaesus, kohutav vaev oli siin, sest midagi ei kasva. Aga ikkagi panime kartuleid maha- kaks maha ja ühe saad."

Linda: "Minu lapsepõlv jäi täitsa sõja aega ja see oli nii kehv aeg. Saksa valitsus oli siin ju pikalt sees. Tuli veel riigile anda, olid liha normid ja muna normid, isegi piima normid ja kõik suured normid kehtestati, mis pidi sõjaväele ära andma. Meil olid kanad, lambad, vasikad, hobused, mitu lehma. Siis aga tuli kolhoosiaeg ja lõpetas selle suurema majapidamise ära. Meile jäeti ainult üks lehm ja mullikas, teised loomad tuli kolhoosile anda."