



TARTU ÜLIKOOL

Saarde valla elanike seisukohad Kikepera metsade märjutamise küsimuses

Projekti WaterLANDS raames tehtud küsitlusuuringu tulemused
(jaanuar 2025)

Autorid: Maie Kiisel, Mari Palolill, Piret Pungas-Kohv



Foto: A. B. Erikson

Kikepera rahvaküsitluse eesmärk

Tegime küsitluse rahvusvahelise projekti raames, mille ülesanne on taastada üle Euroopa selliseid märgalasid, mis on muutunud kadumisohtu tõttu eriti väärtuslikuks ja uurida taastamise kavandamise protsessi.

Looduskaitse tööd ristuvad alati selles piirkonnas elavate inimeste vajadustega, vajadus muuta senist eluviisi on mõnel pool väiksem, mõnel suurem. Mõnikord on muutus ka oodatud, Eestis näiteks Lavassaare taastamisalal. Siiski on vaja vältida olukordi, kus mitmesugused negatiivsed mõjurid kuhjuvad, kasvatades ühtede haavatavust teiste arvelt. Küsitlus aitab selliseid olukordi tõendada ja mõista.

Märjad metsad on selline märgala, mille taastamise järele on suur vajadus. Teadlased tunnevad taastamist uurides omakorda huvi selle vastu, kuidas seda kohaliku kogukonna jaoks mõistetavaks muuta, kohandada seda kohaliku eluga. Aga tähtis on mõista ka seda, kuidas elanike seisukohad ajas ise teisenevad – näiteks arusaam sellest, et kõdupuitu on metsas elurikkusele vaja, juurdus avalikkuses üsna hiljuti (vt joonis 12).

See teadmine on tähtis ka tulevaste taastamistöde paremaks kavandamiseks.

Uuringu otsene ülesanne on selgitada piirkonna elanike suhteid kaitset vajava piirkonnaga (mis on kaalul) ja suhtumist muutustesse (millised asjaolud häirivad, millised mitte), püüdes must-valgete arvamuste kõrval näidata ka hallile alale jäävaid seisukohti.

Sisukord

Uuringu järeldused

3

Metoodika

5

Valim

8

Arvamused Kikepera kohta

15

Suhtumine Kikepera märjutamisse,
looduskaitsealasse

24



Foto: ulleo

Uuringu järeldused

- Saarde vallas kavandatakse mitmeid maastikuüleseid sekkumisi (tuulikud, looduskaitsetööd), mis tekitavad kohalikus elanikkonnas tülinat. Varasemast ajast on Kikeperas kaitseväe harjutusväli ja ka metsaraieid on tehtud kohalike elanike hinnangul väga palju. Maastikukasutus on piirkonnas suur kõneaine.
- Märjutamistöid kavandatakse riigimaadele, kuid märjutamise tagajärgi enda maadele kardavad nii eraomanikud kui ka teised metsa kasutajad – pehmenev pinnas ja kukuvad puud vähendavad ligipääse ja läbitavust.
- Mure metsade märjutamise pärast tõukub ka murest metsaraie pärast üldiselt – aktiivselt korilusega tegelevad inimesed tajuvad, et mõlemad tegevused vähendavad nende võimalusi.



Autor: A. B. Erikson

Uuringu järeldused

- Mure märgade metsade pärast on mure ka selle looduse pärast, mis on kuivendatud metsas kohanenud ja üle ujutades hävivad.
 - Hirm maastiku koledaks muutumise pärast on tajutav. Võime märga metsa silme ette manada on vähene, arusaam selle teistsugusest esteetikast ei ole veel juurdunud. Selle mõiste tähendus ei ole selge - sageli seostub see üldiselt kevadise märja maaga.
 - Suur rahulolu (71%) kaitseala loomisega näitab, et kardetud mõjud ei ole sellises mahus tõeks saanud.
 - Märjutamise vastuargumentidest tugevaim on maastiku vähene läbipääsetavus ja seniste metsamajandustööde tühistamine. Pooltargumentidest jällegi tuleohu vähenemine ja elupaikade teke (joonis 13). Suure vastuseisva rühma kõrval on väiksemaid, kus valdavad positiivsed seisukohad või positiivsed kõrvu negatiivsetega.
- 45% vastajaist ei olnud Kikepera metsade märjutamise plaaniga kursis.
 - Et olemasoleva looduskaitseala ja selle taastamistöödega on rahul üllatavalt suur osa vastajaid, annab see lootust, et kaitsealal on võimalik märja metsa jätkuva taastamisega harjuda.
 - See tähendab, et märja metsa teadvustamiseks on vaja ühiskondlikke sekkumisi, mis läheksid teavituskampaniatest kaugemale. Kogukonnas märja metsa talumiseks on vaja leida selliseid meetmeid, mis kuhjava ülekohtu kogemust vähendaks. Näiteks võimalused loodust uudsel moel kodustada.
 - Ka huumor kohaliku loodusliku eripära ja ka taastamise enda üle võivad luua mõtestamise mehhanisme märgade metsadega leppimiseks.



Metoodika

Analüüsi kirjeldus

- Küsitluskava pandi kokku Tartu Ülikooli mitme uurimisrühma koostöös. Küsitluskava testisime maapiirkonnas elavate inimeste peal. Küsitletavate värbamiseks vajalike kontaktandmete saamiseks taotlesime andmed kinnistusraamatust ja rahvastikuregistrist (luba nr: IT-30152). Küsitlustöö tegi Norstat Eesti ülikooliga sõlmitud andmetöötuslepingut järgides. Uuringu plaani tutvustasime ka Saarde vallavalitsusele.
- Küsitluse valimit kirjeldame täpsemalt valimi rubriigis. Küsitletavad jäid uuringus anonüümseks.
- Küsimustik on standardiseeritud. Siiski oli küsimustikus ka kaks avatud küsimust, mis võimaldasid "vaba mikrofoni", aidates analüüsil veenduda küsimuste sobivuses ja kvantitatiivsete andmete põhjal tehtud järelduste kohasuses.
- Analüüs näitab vastuste jagunemist vastajate peale kokku ja eraldi rühmade kaupa. Rühmade loomiseks koondati ühele paljude vastusevariantidega küsimusele antud vastuseid omavahel sisulise sarnasuse ja statistiliselt sarnase toimimisviisi alusel. Rühmade loomise põhimõtteid on kirjeldatud analüüsis lugeja jaoks loogilises asukohas.
- Kahe tunnuse vaheline seos peegeldub analüüsis tärnidena. Üks tärn (*) väljendab nõrka seost, mis on veel siiski usaldusväärne. Kolm tärna (***) usaldusväärset ja (tavaliselt) tugevat seost.
- **Kui Sul on küsimusi analüüsi kohta, pöördu palun:** Maie Kiisel (maie.kiisel@ut.ee, 5169933), uuringu sotsioloog

Ülevaade küsimustest ilma vastusevariantideta

Millised on Teie kokkupuuted Kikepera kaitsealaga?

Kui kaugele ajas ulatub Teie ja Teie lähedaste kokkupuude Saarde vallaga?

Palun öelge, milliste Kikepera piirkonna iseloomustamiseks toodud väidetega Te nõustute!

Palun mõelge Kikeperale ja selle ümbrusele. Milline märksõna võiks Teie kogemusi või tundeid Kikepera metsade kohta hästi kokku võtta?

Kas Te olete kuulnud midagi Kikepera metsade märjutamise kohta?

Kikepera looduskaitsealal, kus on nii soid kui märgi metsi, plaanitakse osad senised kuivenduskraavid sulgeda. Öelge palun, milliste väidetega järgnevaist Te nõustute!

Mida peaks Teie arvates kunagiste märgade metsade loodusesse tagasi toomiseks teisiti tegema?

Mida Te arvate Kikepera kaitseala loomisest?



Valim

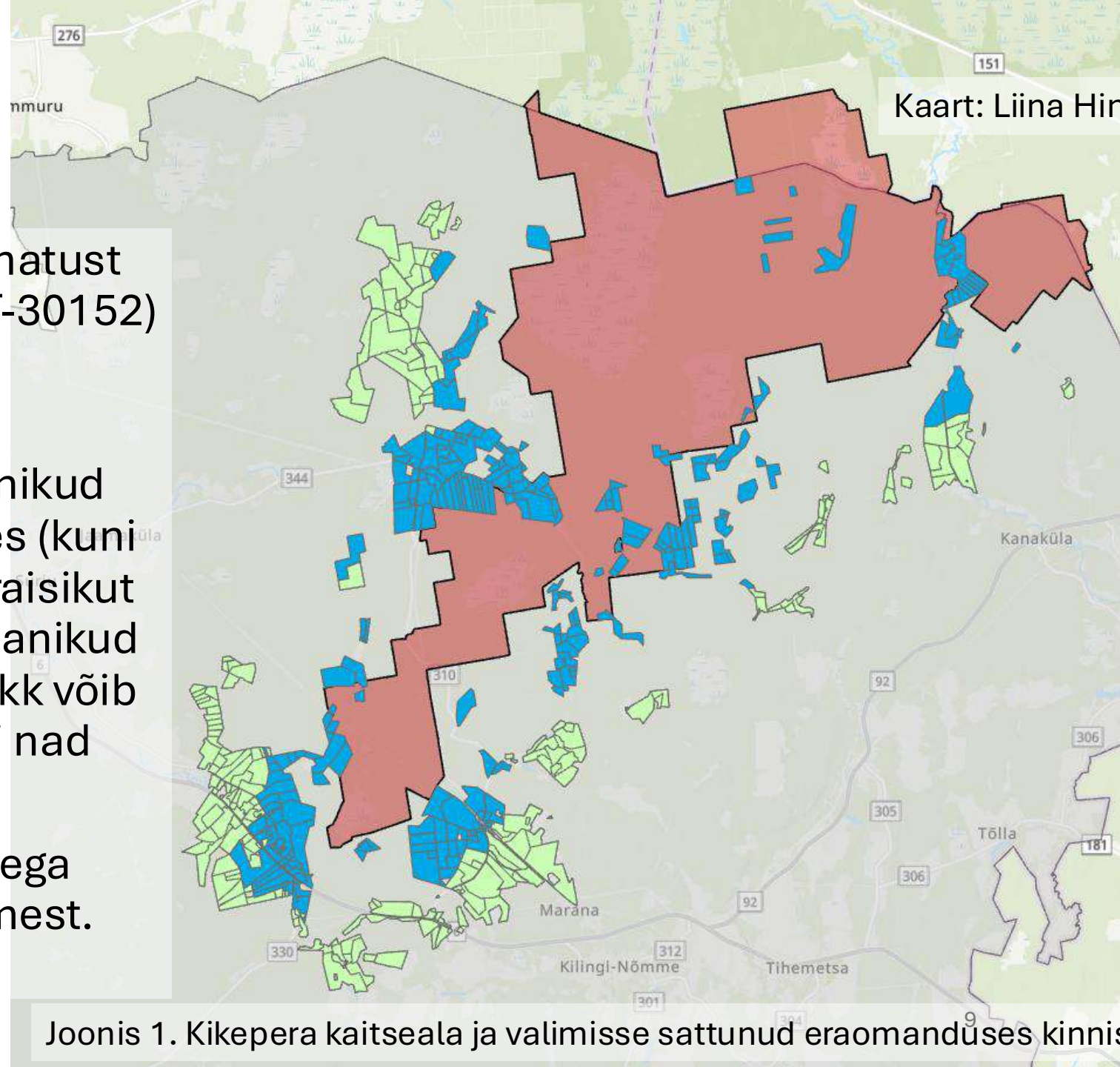
Küsitluse valim

Tartu Ülikool taotles kinnistusraamatust ja rahvastikuregistrist (otsus nr: IT-30152) teadustöö eesmärgil Saarde valla maaomanike ja elanike andmed.

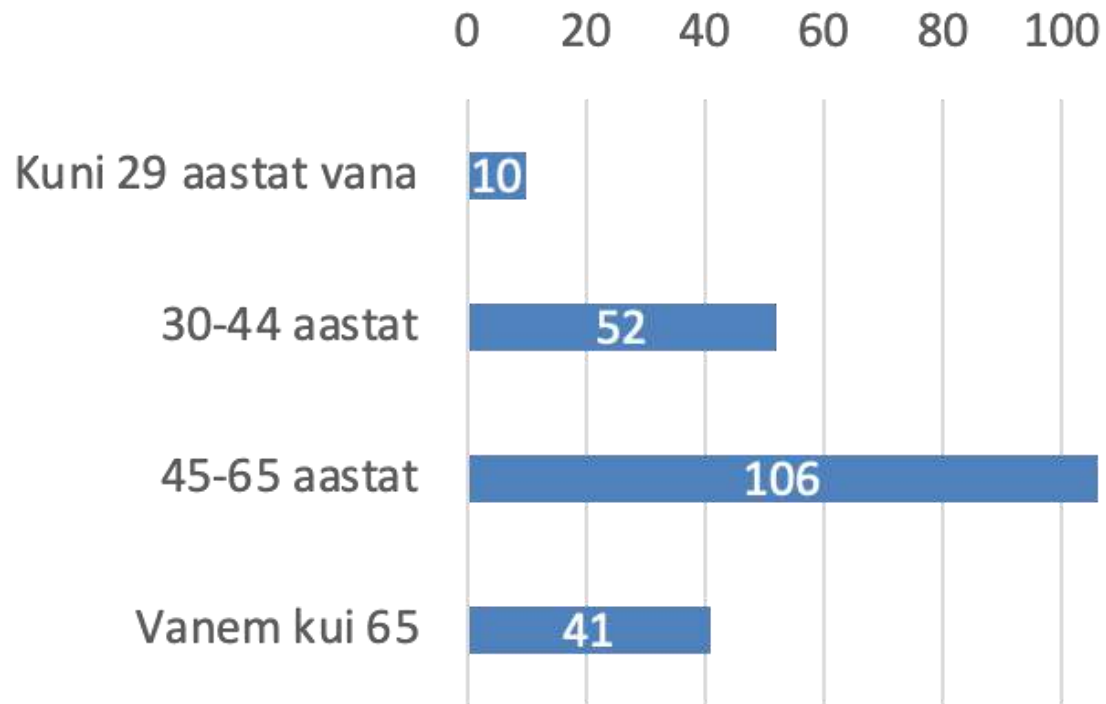
Maaomanikud: 416 kinnistu omanikud märjutatava ala vahetus naabruses (kuni 3 km kaitseala piirist), neist 181 eraisikut ja 58 ettevõtete esindajat. Maaomanikud on tähtis rühm, sest nende maatükk võib saada mõjutatud; samas ei pruugi nad elada Saarde vallas.

Elanikud: 1000 valla sissekirjutusega täiskasvanud, kuni 80-aastast inimest.

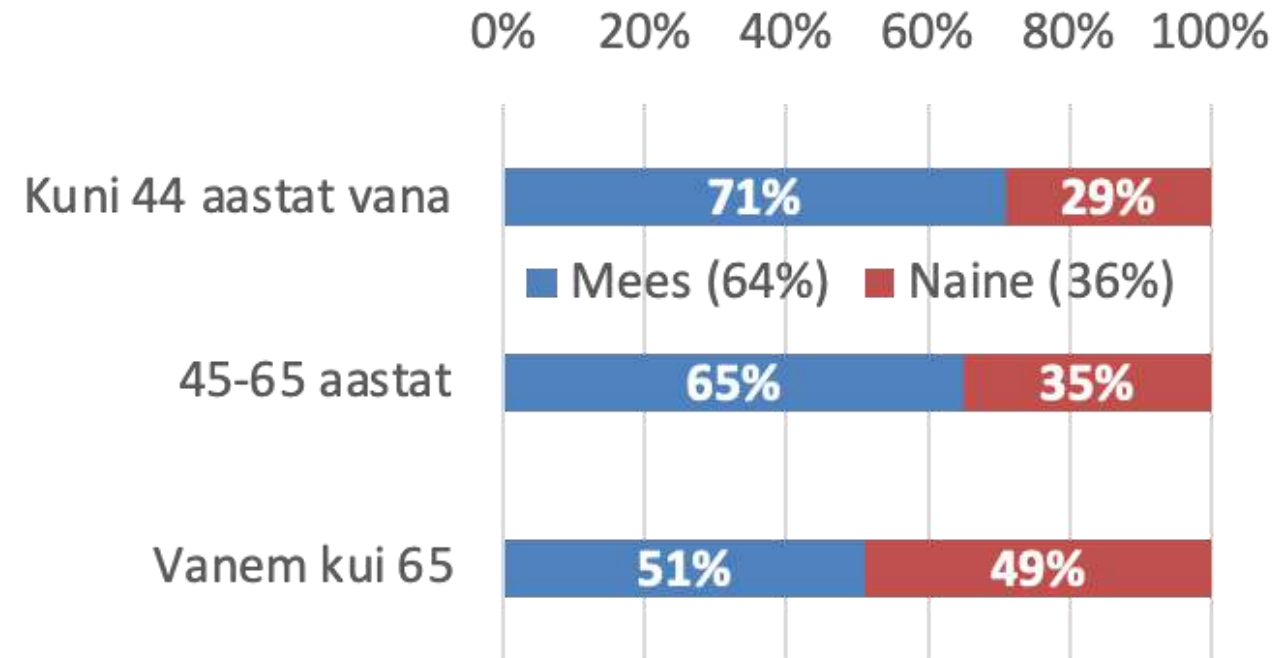
Küsitlusele vastas 209 inimest.



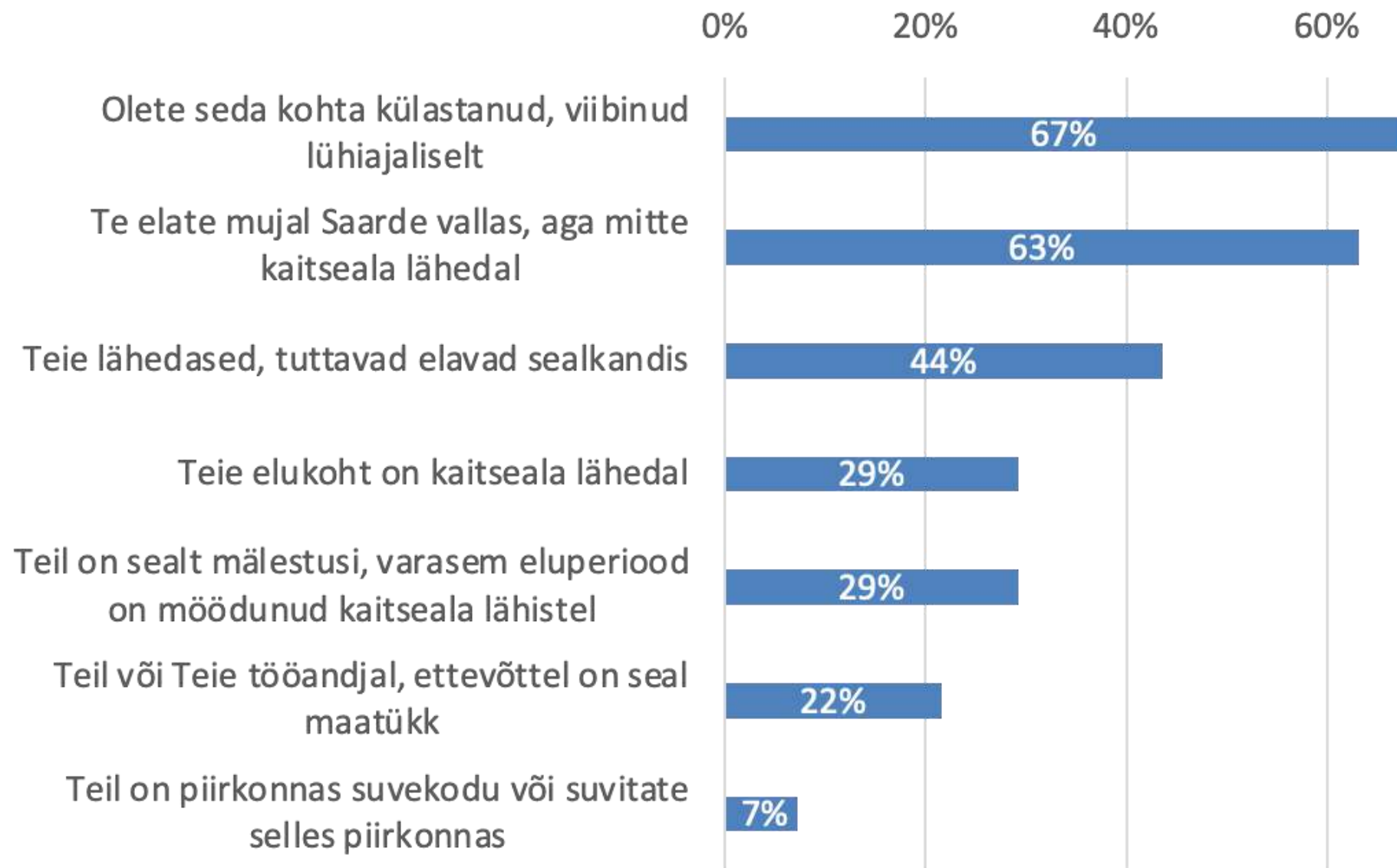
Vastajate sotsiaaldemograafilised tunnused



Joonis 2. Vastajate jagunemine vanuserühmade kaupa

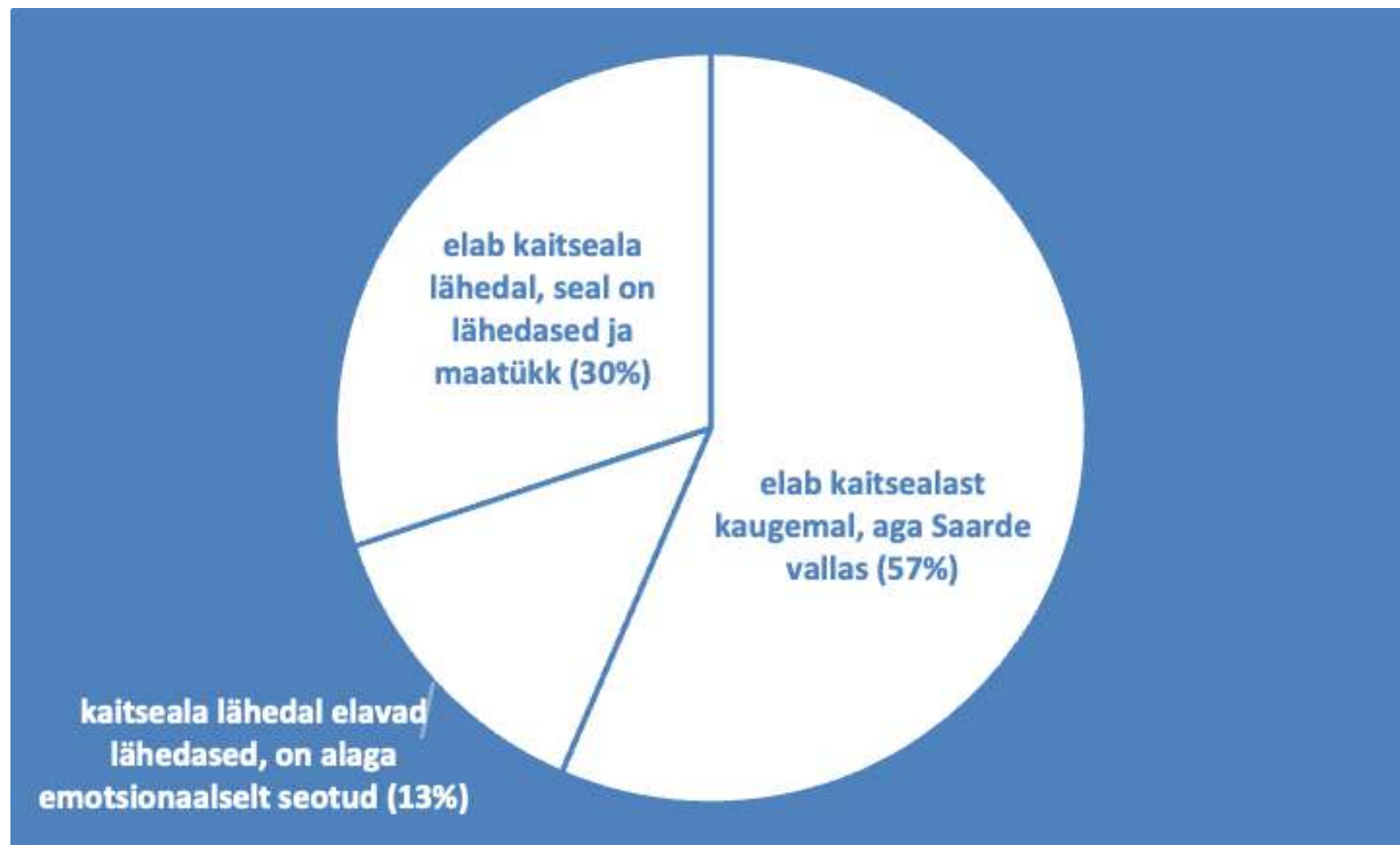


Joonis 3. Vastajate jagunemine soo ja vanuse järgi



Joonis 4. Vastajate kokkupuude Kikepera piirkonnaga

Eelmise küsimuse põhjal (joonis 4) tegime lihtsustava rühmituse, mis kirjeldab vastaja lähedust ja lähedane olemise viisi Kikepera piirkonnale. Piirid rühmade vahel sõltuvad meetodist (ehk on subjektiivsed). Rühmitamine aitab mõista vastaja teisi vastuseid.



Joonis 5. Vastajate jagunemine kokkupuudete järgi Kikepera piirkonnaga

Tabel 1. Vastajate rühmad kokkupuudete järgi Kikeperaga, jagunemine soo ja vanuse järgi

	SUGU		VANUS		
	MEES	NAINE	Kuni 44 aastat vana	45-65 aastat vana	Vanem kui 65 aastat
elab kaitseala lähedal, seal on lähedased ja maatükk	73	27	37	48	16
kaitseala lähedal elavad lähedased, on alaga emotsionaalselt seotud	68	32	36	54	11
elab kaitsealast kaugemal, aga Saarde vallas	59	42	25	52	24

Vastajate seas on rohkem mehi ja vanemaid inimesi, sest valimis on rohkem maaomanikke, kes on Saardes sagedamini mehed ja vanemad inimesed, samuti on maapiirkonnas vähem noori.

Tabel 2. Vastajate rühmad kokkupuudete järgi Kikeperaga, jagunemine ajaperioodi järgi, millest alates vastaja või tema lähedased on piirkonnaga seotud (osakaal, %)

	Teise ilmasõja eelsest ajast	Nõukogude perioodist	Taasiseseisvumise, maade erastamise perioodist	Pärast taasiseseisvumist
elab kaitseala lähedal, seal on lähedased ja maatükk	66	16	5	13
kaitseala lähedal elavad lähedased, on alaga emotsionaalselt seotud	71	25	4	0
elab kaitsealast kaugemal, aga Saarde vallas	53	21	8	17
kokku	60	20	7	14

See, kui kaugemale ulatuvad vastaja juured (st kui põline elanik ta on), ei mänginud analüüsitulemustes rolli.

Arvamused
Kikepera
kohta



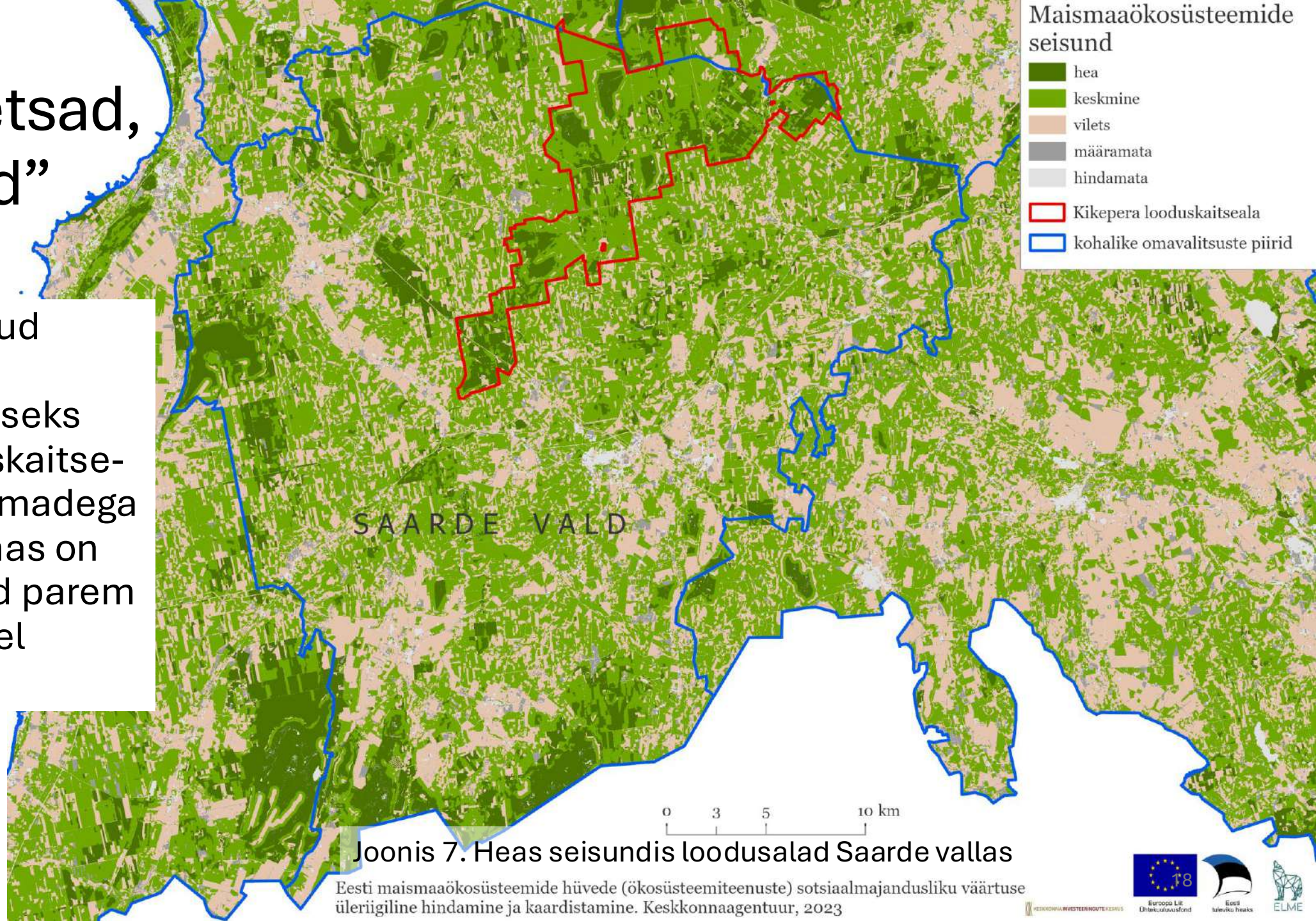
Foto: Jüri-Ott Salm

Vastaja suhted Kikepera piirkonnaga

- Selles osas kirjeldame vastajate suhteid Kikeperaga, sest see aitab mõista ka nende seisukohti piirkonna metsade märjutamise suhtes.
- Nähtub, et piirkonna põhiline väärtus on loodus – ilusad metsad ja sood. Vähesed nõustuvad ja paljud mittenõustuvad seisukohad kohaliku elujärje headuse kohta näitavad regionaalarengu puudujääke ja ka konteksti, milles looduskaitse algatust mõtestatakse. Vastused avatud küsimustele peegeldavad kohati kibedust ka teiste teemade vastu (nt kohaliku elu edendamiseks mõeldud raha vähesus võrreldes taastamistöõde kuludega, kogemus kohalike arvamusega mitteamvestamisest jms).
- Kohalikud inimesed näevad rohkem piirkonna positiivseid omadusi ja nende kokkupuuted loodusega on mitmekülgsemad – see on igati loogiline. Kaugemal elajate jaoks on esimesel kohal piirkonna kaunis loodus. Seetõttu on neil lihtsam looduse kaitset heaks kiita.
- Avatud vastused näitavad (vt järgnev märksõnapilv), et piirkonda iseloomustatakse kui puutumatu ja ürgse välimusega metsamassiivi, mille rahu on häirinud varasemad kaitserajatised ja mida ähvardavad lähiajal tuulikud ja metsade märjutamine. Ala iseloomustavad nii koriluseks sobivad kooslused kui ka unikaalsed liigid.

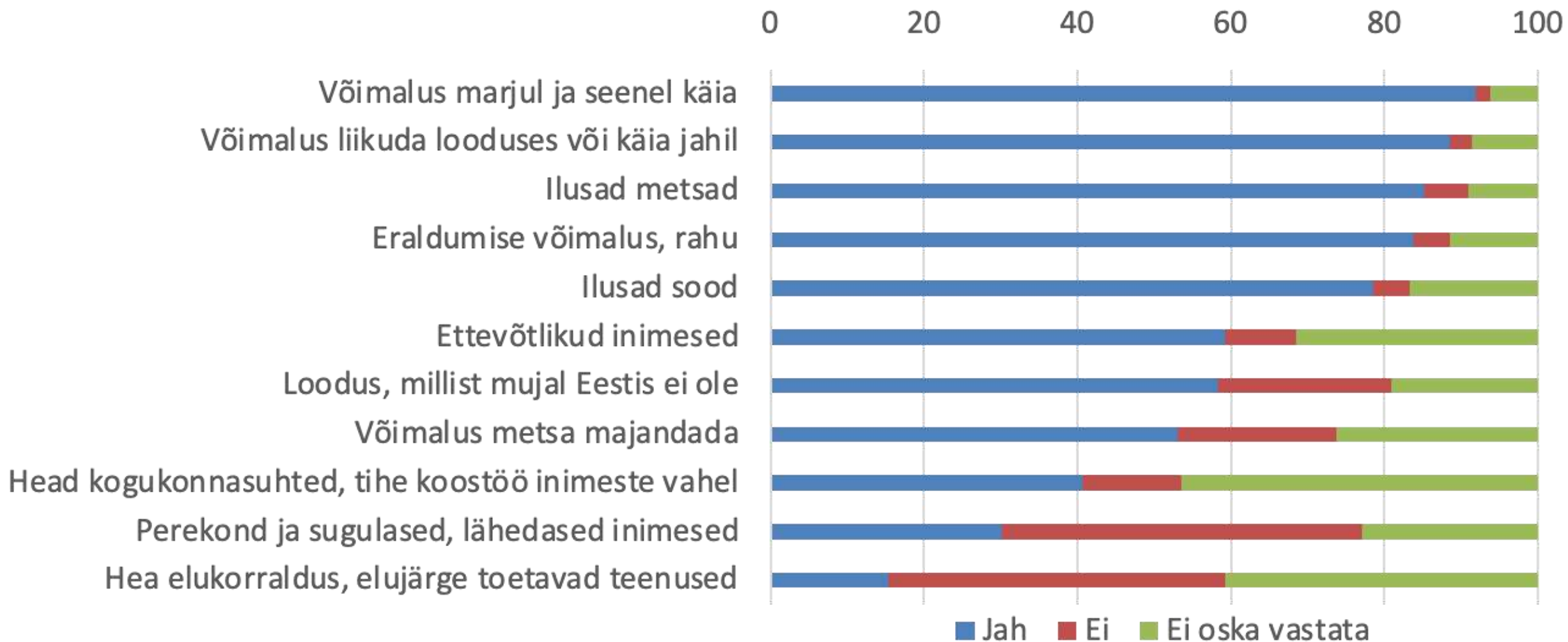
“Ilusad metsad, ilusad sood”

Vastajate pakutud märksõnad ala iseloomus-tamiseks kattuvad looduskaitse-teaduse arusaamadega – selles piirkonnas on looduse seisund parem kui ümbritsevatel maadel.

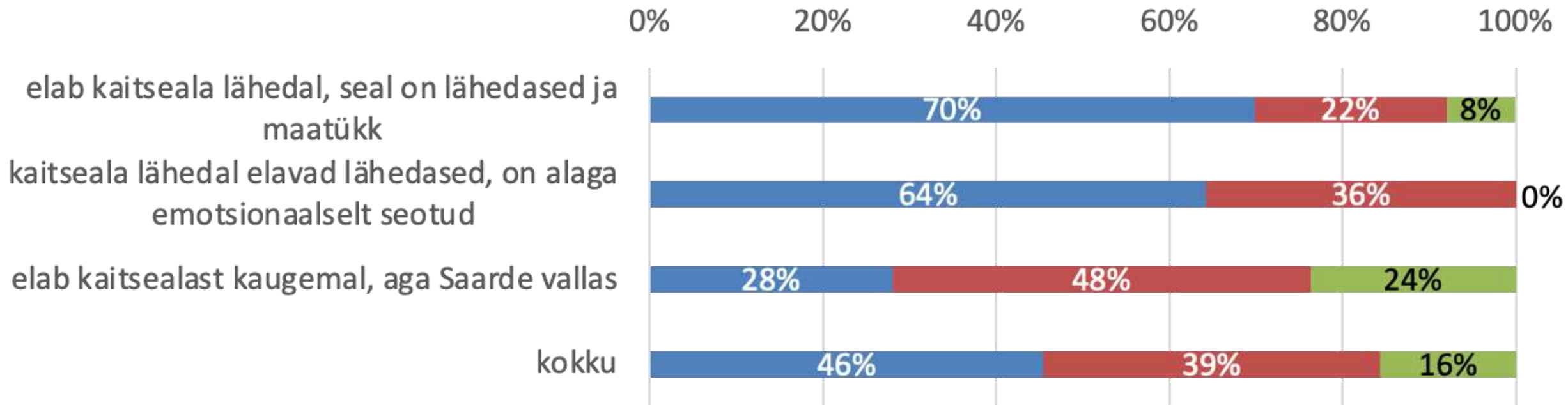


Joonis 7. Heas seisundis loodusalad Saarde vallas

Eesti maismaaökosüsteemide hüvede (ökosüsteemiteenuste) sotsiaalmajandusliku väärtuse üleriigiline hindamine ja kaardistamine. Keskkonnaagentuur, 2023



Joonis 8. Nõustumine Kikepera piirkonna iseloomustamiseks toodud väidetega

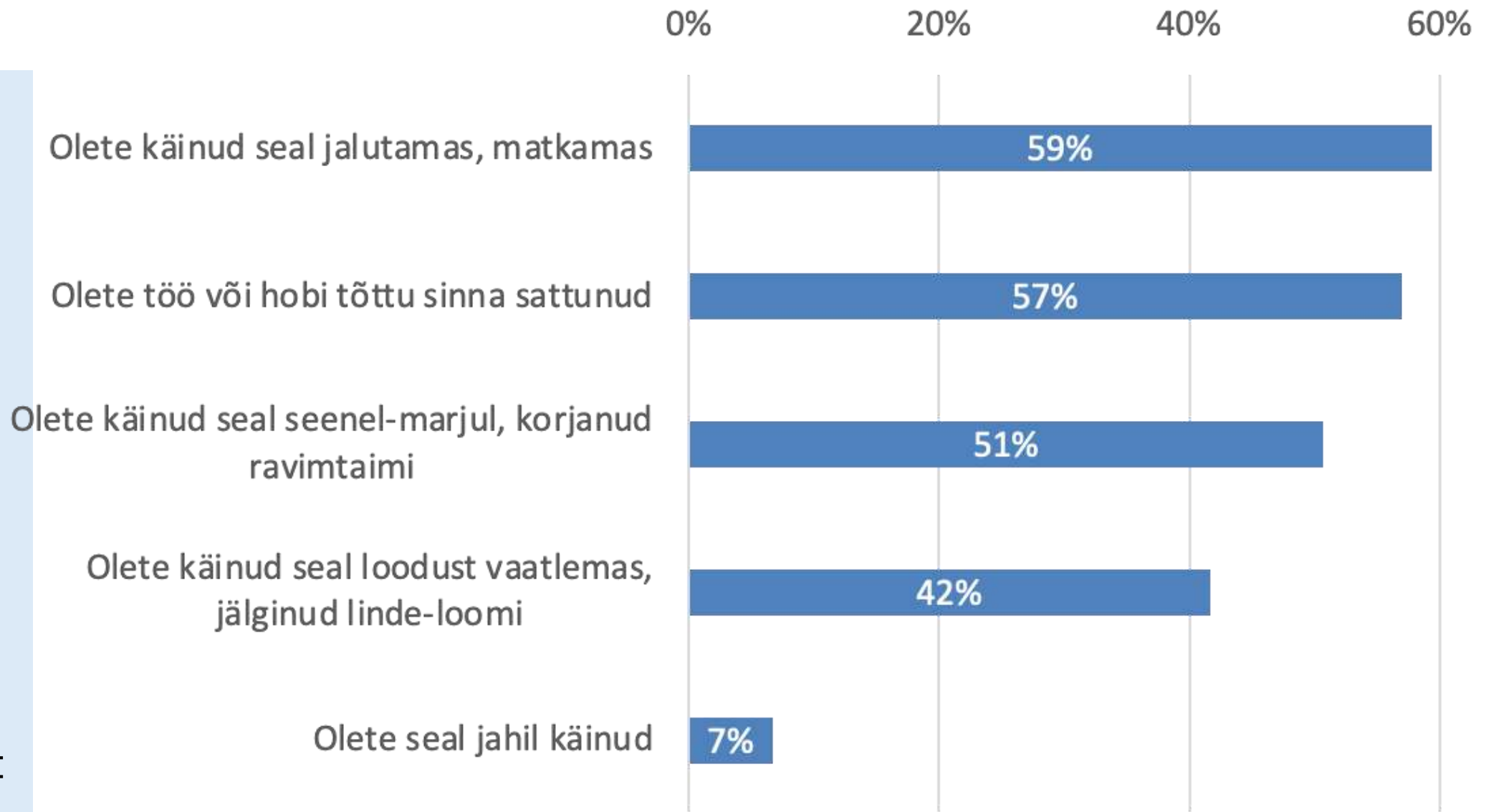


■ hindab kõiki Kikepera omadusi ■ hindab eeskätt loodust ja korilust ■ hindab kõiki võimalusi vähe, va korilus

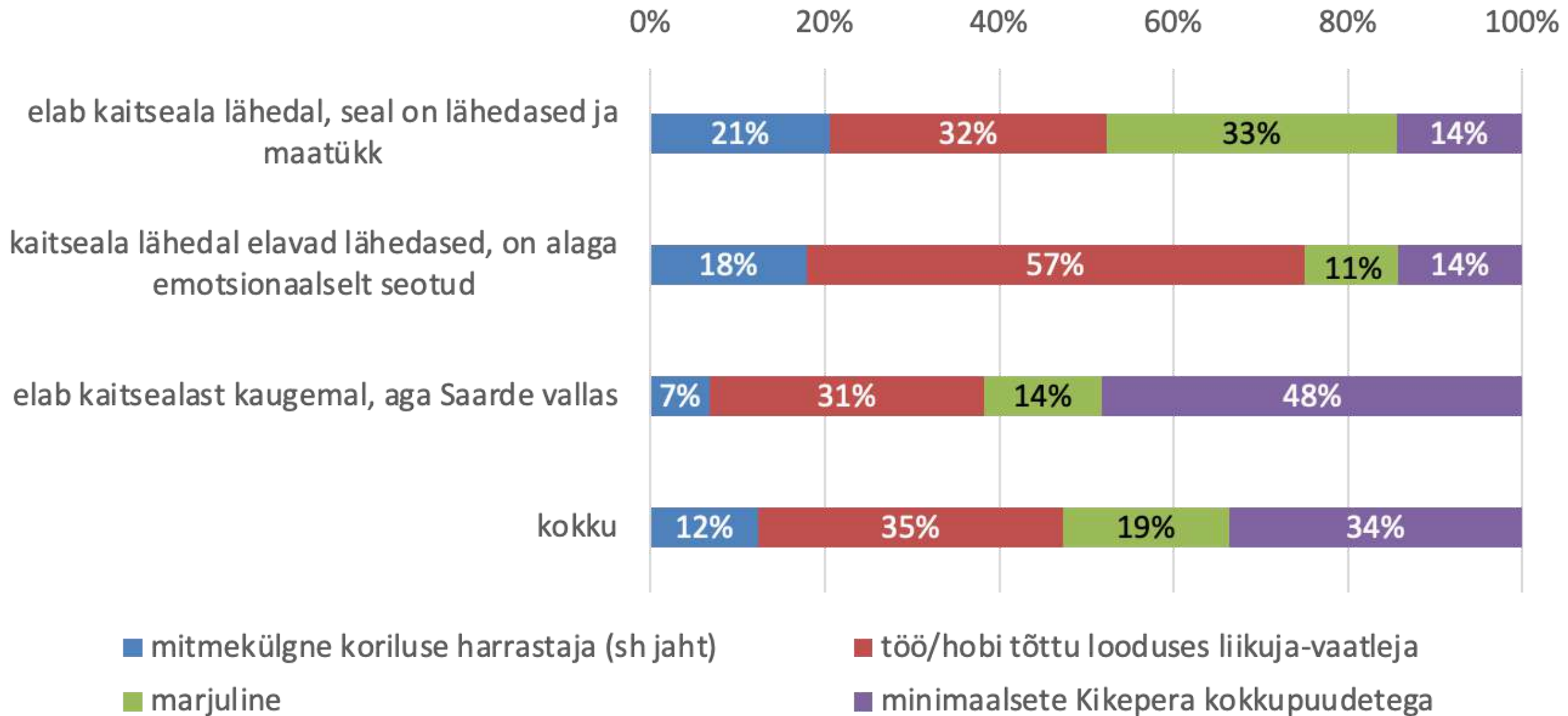
Joonis 9. Nõustumine Kikepera piirkonna iseloomustamiseks toodud väidetega***

Eelmise küsimuse (joonis 8) põhjal tegime vastajate rühmad vastavalt sellele, mitut ja millist Kikepera omadust nad tunnustasid. Osakaaludel on subjektiivne tähendus, piiri rühmade vahele paneb valitud analüüsi meetod. Joonis näitab tendentse: mida lähemal alale elada, seda mitmekülgsemad kohaliku elu omadusi on võimalik teadvustada.

Selle küsimuse põhjal tegime vastajate rühmad vastavalt sellele, millised on tema tüüpilised kokkupuuted Kikepera metsadega (vt joonis 11).



Joonis 10. Tegevused, mille käigus Kikepera metsadesse satutakse



Joonis 11. Kaugus Kikeperast ja kokkupuuted loodusega ***

Tabel 3. Kokkupuuted Kikeperaga ja hinnangud selle omadustele

Milliseid omadusi peab vastaja Kikepera piirkonnale iseloomulikuks?	Millised on kokkupuuted Kikepera metsadega?			
	mitmekülgne koriluse harrastaja (sh jaht)	töö/hobi tõttu looduses liikuja-vaatleja	marjuline	minimaalsete Kikepera kokkupuudetega
kõikide omaduste väärtustamine	18	39	27	16
looduse ja koriluse väärtustamine	10	33	15	42
mitte millegi väärtustamine (va korilus)	3	27	6	64
kokku	12	35	19	34

Tabel näitab tendentsi: mida mitmekülgsem on loodussuhe Kikeperaga, seda rohkem tunnustatakse ka Kikepera häid omadusi – kohalikud inimesed, kes oma kodukanti paremini tunnevad, on lihtsalt aktiivsemad kohaliku looduse kasutajad.

Suhtumine
Kikepera
märjutamisse,
looduskaitsealasse



Foto: P. Pungas-Kohv

Suhtumine märjutamisse

- Kogukonnas kõige rohkem nõustatud väited märjutamise kohta on looduskaitse kahjuks. Märjutamise vastuargumentidest tugevaim on maastiku vähene läbipääsetavus ja seniste metsamajandustööde tühistamine. Pooltargumentidest jällegi tuleohu vähenemine ja elupaikade teke pisielukatele (joonis 13).
- Kui 36% vastajaist on märkinud ära 7 või rohkem märjutamise pooltargumenti, siis 49% vastajaist on märkinud ära 7 või enam vastuargumenti.
- Seega pole kõik vastajad looduskaitse ja märjutamise suhtes negatiivselt meelestatud – negatiivsed ja positiivsed seisukohad saavad eksisteerida kõrvalt. Suure vastuseisva rühma kõrval on väiksemaid, kus valdavad positiivsed seisukohad või positiivsed kõrva negatiivsetega.
- Suur osa vastajaist pole märjutamisest kuulnud (45%) – peamiselt need, kes elavad Kikepera vahetust lähedusest kaugemal.
- Suhtumist märjutamisse ei ennusta vastaja lähedus looduskaitsealale ehk märjutamise alale (risttabelist peegelduv tendents ei ole ühene). Seega pole märjutamise vastuseisu taga otseselt hirm märjutamise füüsiliste mõjude ees.
- Kikepera looduskaitseala loomisega on rahul paljud inimesed (71%). Ilmselt ei ole see toonud kaasa kardetud negatiivseid muutusi, vaid isegi aidanud kaasa metsade säilimisele piirkonnas (vt joonis 7) .
- Vabad vastused näitavad, et mure metsaraie pärast on põimunud murega märjutamise pärast – mõlemat tajutakse metsale ühtviisi ohtlikuna.
- Väga suur vastandumine faktipõhiste märjutamise argumentidega kaitsealaga rahulolematute seas võib peegeldada vastasseisu neid tahke, mis on tekkinud teadmiste puudusest, aga ka varasemate pettumuste baasil alanud põhimõttelisest vastuseisust muutustele.

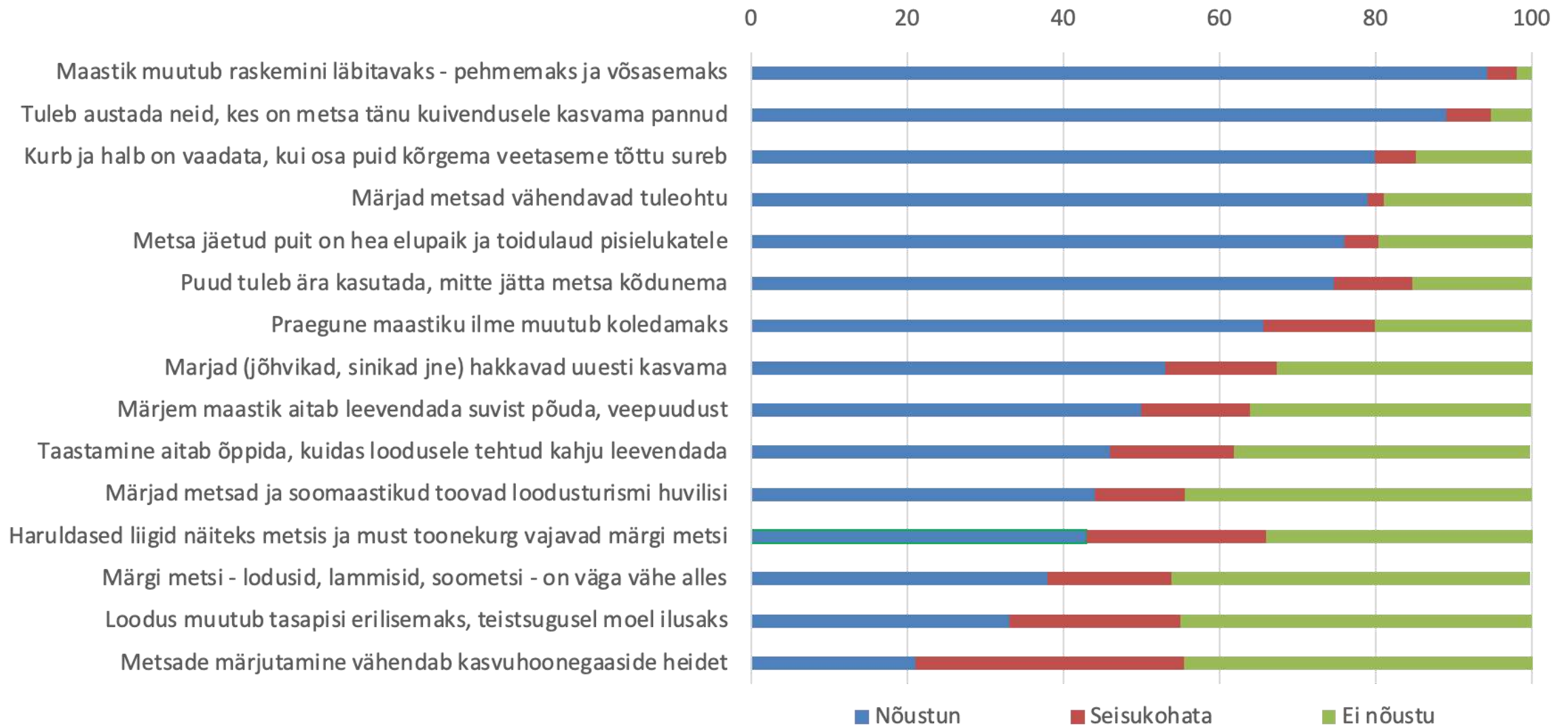
Näiteid

Surju rahvamajas 10. jaanuaril 2024 toimunud kohtumisel leidsid kohalikud elanikud, et nad on märganud taastamistöde järel järgmisi muutusi:

- Mets on “surnud”
- Metsa on raske pääseda ja jahialad on läbimatud
- Märgalade liike on tagasi tulnud
- Veerežiim on taastunud
- Üleujutuste tõttu nõrgestatud puud on teedele maha langenud
- Paisude taga on pinnas pehme

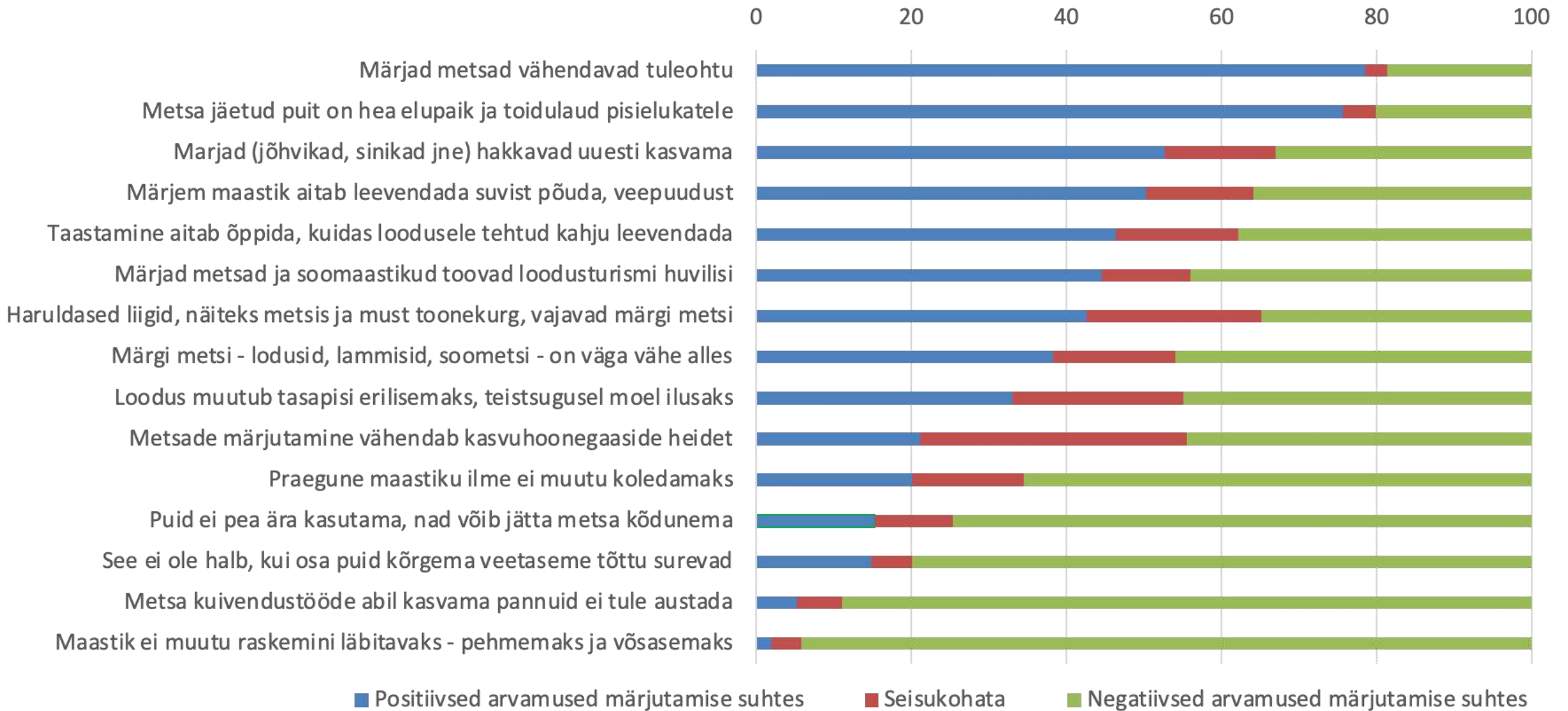
Siinses küsitluses jagunesid vabade arvamuste teemapüstitused märjutamise kohta järgmiselt:

- Märgi metsi ei ole vaja (märgi alasid on juba piisavalt, see oleks minevikku tagasiminekuks, tehtud töö hävitamine)
- Taastada tohib, kuid taastataval alal ei tohiks puid metsa jätta ja loodusel võiks lasta endal aeglaselt kinni kasvada, hoida vee kogumise reservi
- Kuivendamist tuleks vältida, et vähendada nõrku metsi
- Märjutamine vähendab metsaraie tõttu vähenenud ligipääsu metsale veelgi, aga ohustab ka praeguse metsaga kohastunud liike
- Märjutamise tõttu ei saa metsast puid kätte, sest masinad ei saa enam peale minna
- Kohalike arvamustega ja vastasseisuga tuleks arvestada
- Tuleks küsida täiendavalt mitmesuguste spetsialistide nõu, mitte tegutseda emotsioonide pinnalt



Joonis 12. Arvamused Kikepera märjutamise kohta (osakaal, %)

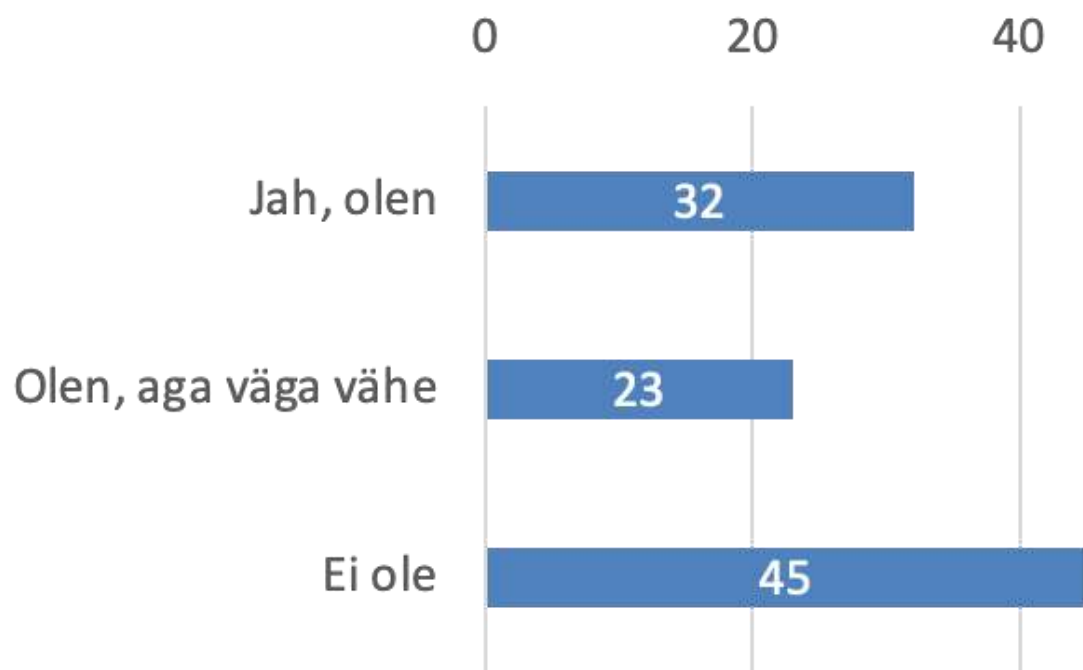
See joonis illustreerib pingerida väidetest, millega inimesed suudavad kõige rohkem nõustuda. Mõne joonisele liiga pikad väite sõnastus on lühendatud.



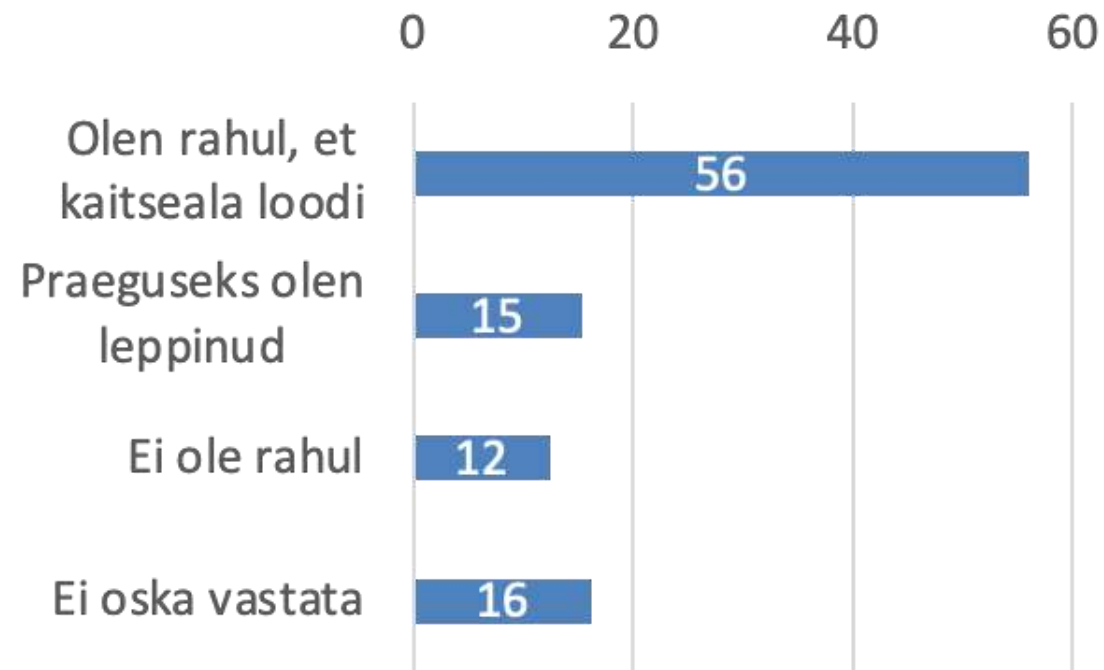
Joonis 13. Arvamused Kikepera märjutamise kohta (osakaal, %)

See joonis illustreerib looduskaitse argumentidega nõustumise pingerida (paremal alt üles sellega mittenõustumise pingerida). Mõned väited on selleks vastupidiseks ümber sõnastatud.

Kursisolek märjutamisega, rahulolu kaitsealaga



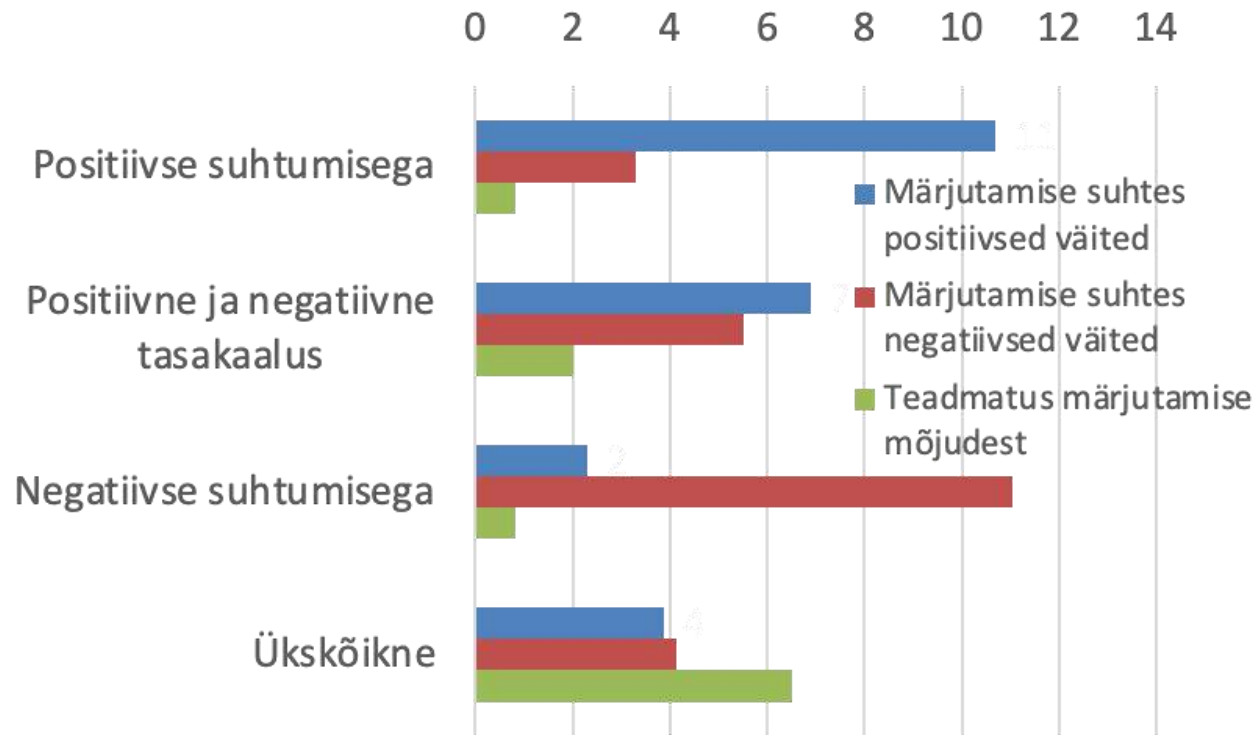
Joonis 14. Kikepera metsade märjutamisega kursisolek (osakaal, %)



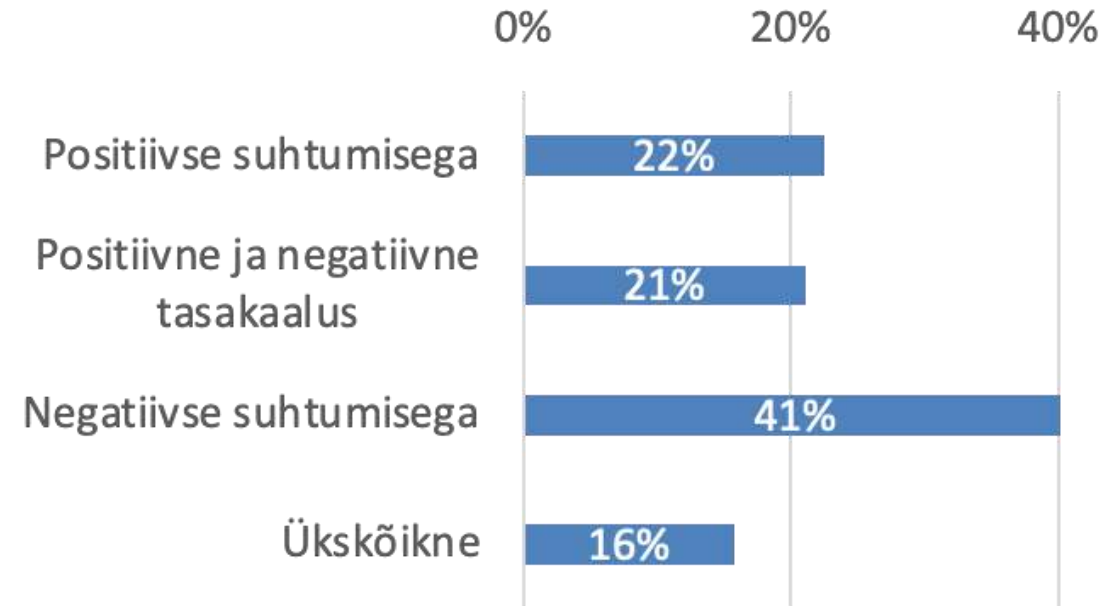
Joonis 15. Arvamused Kikepera kaitseala loomise kohta (osakaal, %)

Tabel 4. Kikepera rühmade kursisolek märjutamisega ja rahulolu kaitseala loomisega, %

Kokkupuuted Kikepera piirkonnaga	Kas on märjutamise kohta kuulnud?			Kas on rahul kaitseala loomisega?			
	On märjutamise kohta kuulnud***	On kuulnud, aga väga vähe	Ei ole kuulnud	On rahul, et kaitseala loodi*	On praeguseks leppinud	Ei ole rahul	Ei oska vastata
elab kaitseala lähedal, seal on lähedased ja maatükk	51	19	30	54	18	21	8
kaitseala lähedal elavad lähedased, on alaga emotsionaalselt seotud	36	18	46	68	14	14	4
elab kaitsealast kaugemal, aga Saarde vallas	21	26	53	54	14	8	24



Joonis 16. Vastajate rühmad selle järgi, kas nad kiitsid heaks positiivseid või negatiivseid väiteid Kikepera metsade märjutamise kohta (tunnuse keskväärtus^{***})



Joonis 17. Vastajate rühmad Kikepera metsade märjutamisse suhtumise järgi (osakaal, %)

Tabel 5. Kikepera rühmade suhtumine märjutamisse (hinnangute skoorid ja suhtumise järgi tehtud rühmade suurused, statistiliselt usaldusväärsed seosed puuduvad)

Kokkupuuted Kikepera piirkonnaga	Nõustmine väidetega märjutamise kohta			Märjutamisse suhtumise rühmad			
	Positiivse suhtumise skoor	Negatiivse suhtumise skoor	Teadmatuse skoor	Positiivse suhtumisega rühm	Nö tasakaalus rühm	Negatiivse suhtumisega rühm	Ükskõikne rühm
elab kaitseala lähedal, seal on lähedased ja maatükk	5,1	7,6	1,8	24%	14%	44%	18%
kaitseala lähedal elavad lähedased, on alaga emotsionaalselt seotud	5,4	7,9	1,2	21%	18%	54%	7%
elab kaitsealast kaugemal, aga Saarde vallas	5,6	6,5	2,3	22%	25%	36%	17%

Positiivne skoor = positiivne suhtumine märjutamise looduskaitse argumentidesse. ³²

Tabel 6. Kikepera rühmade suhtumine märjutamisse (tunnuste skoorid ja suhtumise järgi tehtud rühmade suurused)

Kikepera märjutamisse suhtumise rühmad	Milliseid omadusi peab vastaja Kikepera piirkonnale iseloomulikuks?*			Millised on vastaja kokkupuuted Kikepera loodusega?***			
	Hindab kõiki Kikepera omadusi	Hindab eeskätt loodust ja korilust	Hindab kõiki võimalusi vähe, va korilus	Mitmekülgne koriluse harrastaja, sh jaht	Töö/hobi tõttu looduses liikuja-vaatleja	Marjuline	Minimaalsete Kikepera kokkupuudetega
Positiivse suhtumisega rühm	53	36	11	15	43	11	32
Nö tasakaalus rühm	35	43	21	7	25	11	57
Negatiivse suhtumisega rühm	54	34	12	14	41	26	19
Ükskõikne rühm	24	49	27	12	21	24	42

Suhtumine märjutamisse, statistilised seosed

Märjutamise poolt

- Ei ole kuulnud märjutamise kohta***
- On rahul kaitseala loomisega***
- On naine*
- Vähesemad kokkupuuted piirkonnaga*
- Positiivne suhestumine Kikeperaga*
- Parem kursisolek Kikepera oludega (teenused, loodusväärtused jms)***

Märjutamise vastu

- On kuulnud märjutamise kohta***
- Ei ole rahul kaitseala loomisega***
- On mees*, on vanuses 45-65*
- Mitmekesisemad kokkupuuted piirkonnaga*
- Kikepera oludega kursisolek*
- Märjutamise positiivsete mõjude eitamine***, parem kursisolek märjutamisega***

Tabel 7. Kikepera kaitsealaga rahulolu ja märjutamisele antavad hinnangud, %

Rahulolu kaitseala loomisega	Seisukohad märjutamise suhtes (osakaal vastajarühmast, kes on selle seisukohaga eriti nõus)						
	Mets muutub koledaks (4p)***	Mets on majandamiseks (2p)**	Loodusväärtused on tähtsad (3 ja 4p)***	Taastamine on õpikogemus (2p)***	Väheneb tuleoht, põud (2p)***	Marjad hakkavad uuesti kasvama (nõustub)***	Väheneb kasvuhoonegaaside heide (nõustub)***
On rahul, et kaitseala loodi	27	62	39	48	62	66	31
On praeguseks leppinud	66	88	16	13	38	44	16
Ei ole rahul	81	96	0	0	15	19	4
Ei oska vastata	24	68	12	29	35	41	6

Esimesed viis tunnust on liittunnused, vaata nende tunnuste koosseise järgmiselt slaidilt. P tähendab mõõdetavat punktide arvu (tunnuse eriti tugevat esinemist), mille pälvinute osakaalu read peegeldavad. % peegeldab neid vastajaid, kes on kogunud selles tunnuses eriti palju punkte.

Tabelis 7 toodud liittunnuste koosseisud

Max 4p=sarnase tähendusega tunnustest oli võimalik kokku saada 4p, joonisel on esitatud nende kaitsealasse suhtujate osakaal, kes said kokku 4 punkti.

- Mets muutub koledaks (max 4p): maastiku ilme muutub koledamaks, maastik ei muutu teistmoodi ilusaks, veetaseme tõttu surevaid puid on halb vaadata, maastik muutub pehmemaks, võsasemaks
- Mets on majandamiseks (max 2p)**: puud tuleb ära kasutada, mitte jätta metsa kõdunema; tuleb austada metsa kasvama pannute tööd
- Loodusväärtused on tähtsad (3 ja 4p)***: puud võib jätta metsa kõdunema, metsa jäetud puit on elupaik, märgi metsi on vähe alles, metsis ja must toonekurg vajavad märgi metsi. Tunnus peegeldab nii 3 kui 4 punkti kogunud vastajate arvu kokku.
- Taastamine on õpikogemus (max 2p)***: taastamine aitab õppida loodusele tehtud kahju hüvitama, märjad metsad meelitavad loodusturismi huvilisi
- Väheneb tuleoht, põud (max 2p)***: märjad metsad vähendavad tuleohtu, leeveneb suvine põud ja veepuudus

KIKEPERA KÜSITLUSE VABAVASTUSTE RÜHMITUS

Koostaja: Piret Pungas-Kohv

Mida peaks Teie arvates märgi metsi loodusesse tagasi tuues teisiti tegema? Millega arvestama? Avaldage vabalt arvamust, kui Teil on selle kohta mõtteid.

1) Ei ole vastanud

2) Ei oska öelda, lisada

3) Märgi metsi ei ole vaja tagasi tuua, sest:

3.1 Ei peaks märgi metsi kuidagi tagasi tooma - põhjendus puudub

3.2 meil on neid juba piisavalt; miks neid üldse peab tooma siia, meil on raba- ja soomaad küll, miks me peame loodust tagurpidi käima panema

3.3 See on esivanemate töö peale sülitamine

3.4 Üleujutus ei ole lahendus, CO2 seob alles 1000 aasta pärast, kogu see taastamine on rumalus, vale; olen kahtlev; puu ei taha vees kasvada ja kuivas metsas on ilusam jalutada; peaks kraavid lahti tegema, ei ole vaja kraave kinni panna; üleujutus ei ole lahendus, kraavide sulgemine tekitab järvi

4) Erinevad nõuanded, kuidas võiks taastada:

4.1 **tuleb puud maha võtta/enne majandada** ja siis võib märjutada/tehke, mis tahate/; väärtuslikum puit vedada välja ja vähem väärtuslik jätta metsa putukatele

4.2 **Ettevaatlikult** - kogu taastamisprotsess peab olema aeglase tempoga; mingid alad piirata, mis on vähem kasutatavad maad, võib-olla siis neid niisutada; praegu on alles esimesed katsetused ja vastavalt tulemustele tuleks märgalade taastamist laiendada; nii et loodus välja ei sureks, liigirikkus peab säilima; jääb nende loomade elukohti vähemaks, kes seal siiani elanud on; et teised liigid ei kannataks väga meeletult

4.3 Ei tohi hävitada juba olemasolevaid ökosüsteeme, **ärme sekku**; kuivenduskraavid, mida kinni aetakse, kui neid mitte puhastada, mitte hooldada, aja jooksul läheksid ise kinni; tuleb arvestada, et see on stress loodusele

4.4 Tuleb arvestada (maa)omaniku huvidega, tuleb arvestada kohalike elanikega, Tuleb arvestada kohaliku piirkonna, looduskaitsete vajadustega

4.5 tuleb teha majanduslik analüüs, mida see tegevus tähendab; tuleb tegutseda säästlikult, meil koprad, kes teevad tasuta

4.6 pigem kuulata eksperte, mitte teha otsuseid emotsioonide tasemelt; Tööde-teostajad peaksid olema teadlikud, konsulteerima inimestega, kes on selle teemaga kursis ja annaksid nõu, tegema enne uuringud

4.7 Tuleb arvestada, et sealt ei saa puitu ja lõhub pinnast; vähem laastama ja suurte masinatega sõitmist vältima; tuleb alles jätta rattateed

4.8 Arvestada tuleb teavitustöö vajalikkusega; Peaks rajama laudteesid, kui tahetakse turismi arendada

4.9 Riik peaks metsa asendama, riik peaks kompenseerima, et ei oleks vastuseisu

4.10 Rabakraavid tuleks uuesti täita; taastama ainult rabades

5) Märgi metsi on vaja:

5.1 tuleb liigkuivendamist vältida, kus seda pole vaja teha, liigkuivus hävitab puid; vähem kuivendama; peaks leidma tasakaalu looduse ja majanduse vahel, võimaldama neid metsi kasutada majandamise eesmärkidel ja mitte neid tagasi rabadeks ja soodeks muutma, Eestis on soid ja rabasid piisavalt, kuivendatud rabad ei ole mõistlikud ja otstarbekad

5.2 Eesti loodus on selline, rabadega, siis ikka peaks ka nii jääma, loomadele peab ka jääma elupaiku

6) Ei ole vaja metsi nii palju maha võtta, vähem raiuda



AITÄH!