



KUHU KAOVAD MEIE VANAD ELURIKKAD METSAD?

Kaardistamata vääriselupaikade
hävimine riigimetsas 2010–2019

Eestimaa Looduse Fond
2021



RAPORT

Kuhu kaovad meie vanad elurikkad metsad?

Kaardistamata vääriselupaikade
hävimine riigimetsas 2010–2019

SA Eestimaa Looduse Fond 2021



EESTIMAA LOODUSE FOND

Koostajad: Liis Kuresoo, Indrek Tammekänd, Siim Kuresoo

Fotod: Liis Kuresoo, Renno Nellis, Anneli Palo, Indrek Tammekänd, Karl Adami

Kujundus ja küljendus: Indrek Kangro

Keeletoimetaja: Egle Heinsar

Raporti väljaandmist toetasid Eesti Keskkonnaühenduste Koda ja Sigrid Rausing Trust.

Täname Eesti Looduseuurijate Seltsi, Laura Uibopuud ja kõiki teisi,
kes raporti koostamisele kaasa aitasid.

Sisukord

Sissejuhatus	2
Põhijäreldused ja soovitused	3
Analüüsi kokkuvõte	4
I VÄÄRISELUPAIKADE KAITSE AJALUGU JA TAUST	5
1999–2002: vääriselupaikade laialdane kaardistamine	6
2003–2015: kaardistamine toppas, väärtused hävisid.....	6
2015–2020: pärast pikka kemplust jätkub riigimetsas VEPide kaardistamine vähehaaval	7
II ANALÜÜS	9
Eesmärk	9
Materjal	9
Metoodika	9
Tulemused.....	12
Arutelu.....	17
III NÄITED RAIESSE MÄÄRATUD VÄÄRISELUPAIKADEST	18
IV ETTEPANEKUD VÄÄRISELUPAIKADE KAITSE TÕHUSTAMISEKS	20
LISA 1	22
LISA 2	22



Sissejuhatus

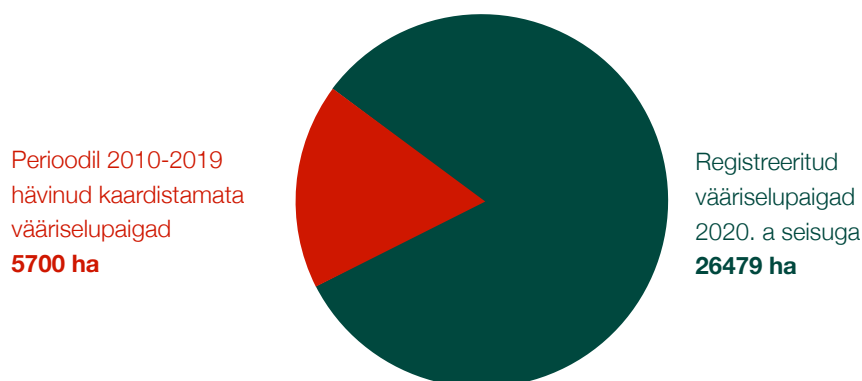
Vanade põlis- ja loodusemetsade kadu on nii Eestis kui paljudes teistes riikides ulatuslik keskkonnaprobleem. Vanadesse metsadesse on koondunud oluline osa elurikkusest, samuti toimivad need tõhusa süsinikusiduja ja süsinikuvaru hoidjana, leevendades nõnda kliimamuutust. Kuna sellised metsad on aga reeglina vanad ja ammu raieküpsuse saavutanud, siis on metsade majandamine neile tõsiseks ohuks. Seda eriti juhul, kui taolisi metsi ei ole suudetud piisavalt hästi üles leida ja registreerida. Kui teadmised Eesti soode ja poollooduslike koosluste loodusväärtuste kohta on üldiselt väga head, siis metsade elustikuväärtusi ei ole paraku samal tasemel kaardistada suudetud.

Vanade metsade hoidmisel on Põhja- ning Baltimaades olnud alati olulisel kohal metsa vääriselupaikade kaitse. Vääriselupaigad on majandatavas metsamaastikus asuvad põlis- ja loodusemetsade killud, kus on säilinud suur osa metsa elurikkusest. Metsa vääriselupaikade kaitse aitab hoida metsadega seotud haruldasi ja ohustatud liike, samuti mitmekesisivad vääriselupaigad intensiivselt majandatavat metsamaastikku.

Eesti valitsus otsustas eelmise aasta sügisel toetada Euroopa Liidu elurikkuse strateegiat aastani 2030. Strateegia on roheleppe oluline osa ning loodud elurikkuse kaitseks. Metsade elurikkuse juures toob strateegia muu hulgas konkreetselt välja, et **“on väga oluline kindlaks määrata, kaardistada ja seire alla võtta kõik ELis veel alles olevad loodus- ja põlismetsad ning neid rangelt kaitsta”**¹. Nii vääriselupaikade kaardistamine kui ka kaitse aitavad otseselt kaasa elurikkuse strateegias seatud ambitsioonikatele, kuid kliima- ja elurikkuse kriisi olukorras eluliselt vajalikele sihtidele.

Käesolev analüüs annab ülevaate sellest, kui hästi on Eesti riik siiani suutnud metsa vääriselupaiku üles leida ja alles hoida. Esimeses osas on toodud läbilõige vääriselupaikade kaitse taustast ja ajaloost ning teises osas on analüüsitud riigimetsas seni kaardistamata vääriselupaikade ja vanade metsade kadu 2010. aastast alates. Kolmandas osas on toodud hulk näiteid raiesse määratud kaardistamata vääriselupaikadest ning neljandasse ossa on koondatud ettepanekud vääriselupaikade kaitse tõhustamiseks.

Kaardistatud vääriselupaikade ja hävinud kaardistamata vääriselupaikade pindala (ha)



¹ ELi elurikkuse strateegia aastani 2030. 2020. Euroopa Komisjon. Brüssel



Põhijäreldused ja soovitused

Vääriselupaigad (ka VEP) on suure loodusväärtusega elupaigad majandatavas metsas.

Seal elavad haruldased, ohustatud või kitsalt kohastunud liigid ning nende kaitse on metsaelustiku seisukohalt võtmetähtsusega. VEPide kaitse vajalikkus otsustati juba 20 aastat tagasi ning riigimetsades on VEPide kaitsmine seadusest tulenev kohustus. Raporti “Kuhu kaovad meie vanad elurikkad metsad?” põhiosa keskendub vääriselupaikade kadumisele aastatel 2010–2019, analüüsid selleks kaugseire meetodiga kogutud andmeid ning metsade takseerandmeid. VEPide hävimise analüüsi aluseks on kindlate tunnustega eelvalikualad, kus vääriselupaikade esinemise tõenäosus on välitöödel kindlaks tehtud.

Analüüsi tulemusena selgus:

- Aastatel 2010–2019 on riigimetsas maha raiutud vähemalt 5700 ha vääriselupaiku. See on rohkem kui kolme Naissaare jagu väärtuslikku vana metsa. Tõenäoliselt on VEPide vastutus-tundetu raiumise tõttu mitmeid liike välja surnud või väljasuremisohu sattunud.
- Kuigi 2019. aastal lubas RMK eelvalikualadel (ehk aladele, kus leidub suurema tõenäosusega vääriselupaiku) kehtestada ajutised raiepiirangud kuni VEPid on üles leitud, raiuti kõige rohkem eelvalikualasid riigimetsades just 2019. aastal. Raiete tõttu hävis hinnanguliselt 846 hektarit vääriselupaiku.
- Viimase kümne aasta jooksul on raiutud kõrge kaitseväärtusega metsadest hinnanguliselt 1,5 miljonit tihumeetrit puitu (75 000 autokoormat), mida on müüdnud FSC standardile vastava säästlikult varutud puiduna.

Raportis arutleme ka VEPide kaitse ajaloo põhjal kitsaskohtade üle, mis on aidanud kaasa vääriselupaikade hävimisele. Vääriselupaikade kaitse sai tuule tiibadesse sajandivahetusel, kui astuti mitmeid olulisi ja jõulisi samme nende leidmiseks ja kaitseks. Seejärel on VEPide kaardistamine aga venima hakanud ning veel säilinud vääriselupaiku järjepanu hävitatud.

Arutelule ja analüüsi tulemustele tuginedes leiame:

- Jõupingutusi vääriselupaikade leidmiseks tuleb oluliselt suurendada nii regulatsioonide, ressursside kui ka pädevuse kasvatamisega. Tarvis on laiendada inimeste ringi, kellel on õigus vääriselupaika määrata, ning leida rahalised vahendid suuremahulise inventeerimise läbiviimiseks. Vääriselupaikade regulatsioon riigimetsas on mõistlik viia metsaseadusest looduskaitse seadusesse. Vääriselupaikade registreerimisel tuleb kaotada põhjendamatu menetluslikud protseduurid.
- Vajalik on FSC erakorralise auditi korraldamine RMK tegevuse kontrollimiseks vääriselupaikade kaardistamisel ja kaitseks, et välistada kõrge loodusväärtusega metsadest pärit puidu jätkuv sattumine FSC märgistusega toodetesse.
- Hävinud alad tuleb kompenseerida vanade metsade kaitseks rakendatavate täiendavate meetmetega. Selleks sobib VEPideks veel mitte liigituvate eelvalikualade kaitse, kus VEPidele omaste tunnuste ja väärtuste kujunemine lähematel aastakümnetel on kõige tõenäolisem.
- RMK peab lõpetama VEPide registreerimise menetlusliku takistamise, samuti peab RMK oma ekspertide VEPide leidmise ja määramise oskusi parandama.

Vääriselupaikade tõhus kaitse on metsade elurikkuse hoidmise võtmeküsimus. Paraku on RMK nende alade hoidmisesse hooletult suhtunud, mis on võimaldanud lagedaks raiuda märkimisväärses mahus kaardistamata vääriselupaiku. Olukorra parandamiseks on RMK-l, Keskkonnaministeeriumil ja FSC-l tarvis astuda VEPide kaardistamisel ja kaitseks kiireloomulisi samme.



Analüüsi kokkuvõte

Vääriselupaigad (VEPid) on majandusmetsas asuvad suure loodusväärtusega alad, kus elavad haruldased, ohustatud või kitsalt kohastunud liigid. Vääriselupaikade kaitse initsiatiiv tuli esmalt metsamajandajatelt, see on üks olulisemaid teid elurikkuse säilitamiseks majandusmetsades. VEPide kaitse on otsustatud ühiskondliku kokkuleppena juba 20 aastat tagasi, riigimetsades on VEPide kaitse seadusest tulenev kohustus.

Vääriselupaikade inventeerimise ja kaitse asjus on aga Eestis valitsenud suur segadus: 1999–2002. aastal tehtud esialgsele VEPide inventeerimisele, mille tulemusena registreeriti kokku 7212 VEPI 20 655 hektaril ja mis kattis hinnanguliselt alla poole tõenäolistest VEPidest, ei kiirustatud tegema jätkuinventuuri. Nii oli 2015. aasta kevadeks inventeeritud kokku 8654 vääriselupaika 21 349,3 hektaril. Seadusemuudatuste tõttu kaotasid 2006. aastal üle 7 ha suurused ning looduskaitsealadel paiknevad VEPid juriidilise staatuse, mis taastati 2017. aastal.

2018. aastast alates on Eesti Looduseurijate Seltsi vääriselupaikade inventeerimise projektiga (edaspidi ka Woodland Key Habitats ehk WKH projektiga) kaardistatud 4800 ha uusi vääriselupaiku. Sel ajal tuvastas The Forest Stewardship Councili (FSC) audit, et RMK on jätnud kaardistamata VEPid inventeerimata ja osa neist on raietes hävinud. Seetõttu algatas RMK uued inventuurid, mille käigus on kaardistatud riigimetsas 2650 ha VEPE ning lubatud täiendavalt enne raietöid inventeerida 57 000 ha metsamaad. Samas on RMK vaidlustanud ulatuslikult seltsi kaardistatud vääriselupaiku, mis seejärel tunnistati FSC auditi käigus taas väärtuslikeks. Varem pole hinnatud, kui palju VEPE on sajandivahetusest alates maha raiutud.

Kaardistamata VEPide hävimise analüüsimiseks kasutati metsaregistri andmeid, Global Forest Change'i satelliidipiltidelt saadud hinnangut ja Maa-ameti ortofotosid ning WKH projekti inventuuride käigus kogutud andmeid. Kaardistamata VEPide metsakadu arvatati eraldiste kaupa. Alade eelvalik tehti puistute vanuse järgi, VEPide osakaaluks eelvalikualadel võeti senise inventeerimispraktika alusel 0,36. See on tegelikult alahinnang, mis tuleneb sellest, et osa eelvalikualadest olid inventeerimise ajaks raiutud. Vääriselupaikade kao arutamiseks korrutati niisiis hävinud eelvalikualad 0,36ga.

Kasutatud meetodika alusel leiti, et aastatel 2010–2019 on riigimetsas raiutud vähemalt 5700 ha metsa, mis raiumata oleksid vääriselupaigad.

Kuigi 2019. aastal teatas RMK eelvalikualadele ajutiste piirangute kehtestamisest VEPide väljaselgitamiseni, oli kõige suurem eelvalikualade raiete osakaal riigimetsades 2019. aastal, mil hinnanguliselt raiuti 846 hektarit vääriselupaiku.

Raportis toodud analüüsi alusel on riigimetsas viimase kümne aasta jooksul raiutud kõrge kaitseväärtusega metsadest kuni 1,5 miljonit tihumeetrit puitu, mida on müüdnud FSC standardile vastava keskkonnasäästlikult varutud puiduna.

On tõenäoline, et VEPide vastutustundetu raiumise tõttu on Eestist mitmeid liike välja surnud või sattunud väljasuremisohtu.

Seetõttu on vajalik FSC erakorralise auditi alustamine.



I VÄÄRISELUPAIKADE KAITSE AJALUGU JA TAUST

Vääriselupaiga (ka VEP) mõiste on seadustikus mitu korda muutunud, kuid selle sisu on jäänud samaks: vääriselupaik on kaitset vajav ala majandatavas metsas, kus praegusajal suure tõenäosusega ja mittejuhuslikult esinevad ohustatud, ohualtid, haruldased või tähelepanu vajavad kasvukohtadele kitsalt kohastunud liigid².

Metsaseadus (§ 23 lg 1) defineerib metsa vääriselupaiga kui ala, kus kitsalt kohastunud, ohustatud, ohualdise või haruldaste liikide esinemise tõenäosus on suur.

Vääriselupaigad moodustavad väga väikese osa metsamaast, kuid seal leidub põhiline osa haruldastest või ohustatud metsaliikidest. Nende alade kaitse aitab efektiivselt säilitada metsaelustikku, mis on raietegevuse tõttu ohustatud. Rootsis, Lätis ja Leedus on vääriselupaiga kontseptsioon Eesti omaga sarnane. Soomes ja Norras on vääriselupaiga käsitlus meie omast erinev, kuid vääriselupaigad on Põhjamaades metsa looduskaitse oluline komponent.

Kas VEPid kaitsevad kaitstavaid liike?

Keskonnaregistrisse kantud kaitstavate liikide esinemine vääriselupaikadel

Rühm	Elupaiku VEPil		Elupaiku VEP-eelvalikualal		Elupaiku metsas	
	Arv	Protsent	Arv	Protsent	Arv	Protsent
I kat taimed	32	11%	85	30%	280	100%
II kat taimed	425	9%	1179	25%	4703	100%
III kat taimed	1043	7%	4291	29%	15050	100%
I kat seemned/samblikud	26	12%	105	48%	218	100%
II kat seemned/samblikud	65	21%	177	56%	317	100%
III kat seemned/samblikud	285	32%	606	68%	886	100%
I kat loomad	137	9%	785	49%	1608	100%
II kat loomad	181	6%	1022	36%	2820	100%
III kat loomad	301	6%	1697	34%	5040	100%
Kõik kaitstavad	2495	8%	9947	32%	30922	100%

Tabel 1. Kaitstavate liikide esinemine vääriselupaikadel ja vääriselupaikade eelvalikualadel³. Toodud on kaitstavate liikide arv vääriselupaikades, vääriselupaikade eelvalikualadel ja metsamaal kokku, lisaks on näidatud kaitstavate liikide leidumise osakaalud (protsent) vääriselupaikades ja eelvalikualadel.



² Andersson, L. Ek, T. Kivilik, M. Martverk, R. Palo, A. 2016. VÄÄRISELUPAIKADE INVENTEERIMISE METOODIKA. Keskkonnaministeerium, Tallinn

³ Tammekänd, I. 2019. VÄÄRISELUPAIKADE ELUSTIKU MITMEKESISUSEST. Ettekanne. Tartu

Vääriselupaigad on riigimetsades kaitstud metsaseaduse alusel ja FSC sertifikaadi nõuetest lähtuvalt. Eramaad on nende alade kaitse vabatahtlik, ent omanike innustamiseks makstakse neile 20 aasta jooksul välja metsamajandamisest saamata jäänud tulu. Omanikega on sõlmitud kokkulepped 346 vääriselupaiga (kokku 645 hektarit) kaitse kompenseerimiseks⁴. Keskkonnaametile saavad uusi vääriselupaiku keskkonnaregistrisse kandmiseks esitada üksnes Keskkonnaministeeriumi korraldatud koolituse läbinud spetsialistid, kelle nimekirja laiab Keskkonnaministeeriumi kodulehelt⁵.

Valdav osa vääriselupaikadest kaardistati 1999.–2002. aastal laialdase inventuuri käigus, lisaks kaardistati neid EMKAV (Eesti metsakaitsealade võrgustik) projekti raames. Toona hinnati, et kaardistatud sai 42–50% metsas leiduvatest vääriselupaikadest. Seega jäi suur osa vääriselupaiku veel leidmata ning registrisse kandmata.

Järgnevalt anname lühiülevaate, kuidas on vääriselupaikade kaitse ajas muutunud.

1999–2002: vääriselupaikade laialdane kaardistamine

Aastal 1999 algas Eesti ja Rootsi ühisprojekt “Metsa vääriselupaikade inventeerimise programm”. Projekti eestvedajad olid Rootsi metsamet ja Keskkonnaministeerium, ühise töö tulemusel lepidi kokku Eesti vääriselupaikade klassifikatsioon, inventeerimise meetodika ning inventeeriti suuri alasid. Meetodika koostamisse kaasati Eesti ja Rootsi ökolooge ja indikaatorliikide väljavalimisse liigieksperte. Kaasatud eksperdid on välja toodud Keskkonnaministeeriumi 2016. aastal täiendatud vääriselupaikade inventeerimise meetodikas⁶. Projekti käigus koolitati välja üle 60 spetsialisti, kes said õiguse vääriselupaiku määrata ja Keskkonnaametile keskkonnaregistrisse kandmiseks esitada.

Projektiga inventeeriti metsi väljaspool range kaitse all olevad alasid. Koos EMKAV protsessi käigus kaardistatud vääriselupaikadega registreeriti sel ajal Eestis kokku 7212 vääriselupaika 20 655 hektaril⁷. Projekti lõppedes hinnati, et inventeerimata jäi 42–50% Eesti metsades leiduvatest vääriselupaikadest. Leidmata jäänud vääriselupaigad pidid kaardistama Keskkonnaameti töötajad või pidi seda tehtama jooksva metsakorralduse käigus. Riigi maalid läksid inventeeritud vääriselupaigad metsaseaduse kohaselt kaitse alla, eraomanikega hakati sõlmima esimesi VEPI kaitselepinguid.

2003–2015: kaardistamine toppas, väärtused hävisid

Keskkonnaministeeriumi 2015. aasta koostatud analüüsist selgub, et hoolimata plaanist vääriselupaiku edasi kaardistada ei ole esmasele kaardistusele järgnenud ajal vääriselupaikade pindala sisuliselt üldse suurenenud⁶. Analüüsist võib lugeda, et 2015. aasta kevadeks oli inventeeritud 8654 vääriselupaika 21 349,3 hektaril. Seega kasvas vääriselupaikade pindala tosina aastaga vaid 3,4%.

Kui vääriselupaikade pindala sel ajal peaaegu ei muutunud, tehti siiski olulisi muudatusi VEPIde kaitse süsteemi. 2006. aastal tehti metsaseaduses muudatus, mis kaotas üle 7 ha suuruste VEPIde seadusliku staatuse, samuti ei peetud 2009. aastast VEPIdeks enam alasid, mis paiknesid kaitsealadel. Seadusemuudatuse tõttu kaotas VEPI juriidilise staatuse eramaadel 200 hektarit ja riigimaadel 750 hektarit looduskaitsealalt üliväärtuslikku metsa. Suur osa nendest vääriselupaikadest asus kaitsealade piiranguvööndites ja hoiualadel, kus majandustegevus on küll piiratud, kuid kaitsekord ei pruugi vääriselupaiku vajalikul määral raietest säästa.

⁴ KeM kiri nr 2-10/20/16-2 20.04.2020

⁵ https://www.envir.ee/sites/default/files/koondnimekirja_tunnistustest_2019.pdf

⁶ Andersson, L. Ek, T. Külvik, M. Martverk, R. Palo, A. 2016. VÄÄRISELUPAIKADE INVENTEERIMISE METOODIKA. Keskkonnaministeerium. Tallinn

⁷ Keskkonnaministeeriumi analüüs VEPI kaitsemehhanismile.2015. Keskkonnaministeerium



Et tuua esile sisuliselt põhjendamata seadusemuudatusest tulenevaid probleemkohti, tegi Eestimaa Looduse Fond Keskkonnaministeeriumile aastatel 2010–2011 kümneid üle 7 ha suuruste VEPide kaitse alla võtmise ettepanekuid. Eesmärgiks oli tagada seaduse muudatuse tõttu kaitseta jäänud suurte ja looduskaitseks kõige väärtuslikumate VEPide kaitse. Kaitsealade moodustamist ei algatatud, sest 7 ha pindala piirang metsaseadusest kaotati.

Kuigi sel perioodil koolitati pidevalt inimesi juurde, ei inventeeritud uusi vääriselupaiku peaaegu üldse. Koolitusi korraldati peamiselt Keskkonnaameti töötajatele, metsakorraldajatele ja RMK töötajatele.

2010. aastal hindasid Eestimaa Looduse Fondi toonane metsaekspert Kaupo Kohv ja Tartu Ülikooli teadur Anneli Palo oma analüüsis, et seni kaardistatud vääriselupaikadest on lageraiega kahjustatud 6,1%⁸. Seega oli VEPide kaitse tagamisel märkimisväärsed probleeme. VEPide raiete kaardistamise analüüsiks kasutati ortofotosid, mistõttu hindasid autorid tegelikku kahju veelgi suuremaks, kuna ortofotosid uuendatakse Maa-ameti avalikel kaartidel iga viie aasta järel. Samuti leiti, et 23,3% vääriselupaikadest külgnes lageraiega, tuues kaasa võimaliku negatiivse servamõju nende kaitseväärtusele.

2015–2020: pärast pikka kemplust jätkub riigimetsas VEPide kaardistamine vähehaaval

Metsanduse arengukavas aastani 2020 kokku lepitud tegevustest lähtuvalt toimusid aastatel 2015 ja 2016 arutelud vääriselupaikade kaitse üle ning tehti analüüse. Analüüside fookus oli suunatud õiguslikele küsimustele (ülal viidatud 7 hektari suurune VEPi ülempiir ning nende staatus kaitsealadel) ning vabatahtliku kaitsekeemi mõistlikkuse hindamisele eramaadel. Arutelude tulemusel muudeti 2017. aastal metsaseadust nii, et VEPide 7 ha pindala piir kaotati ning VEPid seadustati taas ka kaitsealadel. Seega sisuliselt tühistati varasemad ebasoodsad seadusemuudatused. Otsus oli väga vajalik samm VEPide kaitse parandamiseks.

VEPide määramise õigus on vaid isikutel, kes on läbinud Keskkonnaministeeriumi korraldatud vääriselupaiga väljavaliku kursuse ja omandanud sellekohase tunnistuse. Praeguseks on Keskkonnaministeerium koolitanud üle 200 inimese, kel õigus vääriselupaiku määrata. Ministeerium ei ole aga korduvatest soovivaaldustest ja suurest huvist hoolimata soostunud koolitama vabaühenduste eksperte ja ökolooge. Seega puudub neil ka õigus vääriselupaiku määrata ja Keskkonnaametile registrisse kandmiseks esitada, kuigi vajalikud loodusteadmised selleks on olemas. Keskkonnaministeerium on keeldunud muuhulgas ka korraldamast VEPi koolitust juhul, kui kulud katavad koolitavad ise ning koolitavateks oleks Eesti metsaelupaikade ja -liikide parimad eksperdid, kellest mõned on vääriselupaikade määramise meetodika kaasautorid ning aastakümneid ise vääriselupaikade määramise koolitustel ise koolitaja rollis olnud.

2017. aastal muutis keskkonnaminister vääriselupaiga kaitset reguleerivat määrust “Vääriselupaiga klassifikaator ja valiku juhend”, mille tagajärjel saab eramaadel asuvaid vääriselupaiku keskkonna-registrisse kanda vaid eraomanike nõusolekul. See esmapilgul justkui väike muudatus tõi kaasa suure segaduse FSC kontrollitud puidu süsteemis. Et FSC sertifikaadiga puit ei tohi olla vääriselupaigast raiutud, oli tarvis leida uus moodus, kuidas seda tagada. Nimetatud määruse muudatusega astuti vääriselupaikade kaitsele samm tagasi.

2018. aastal lükkas Eesti Looduseuurijate Selts (edaspidi ka ELUS) käima “Vääriselupaikade inventuur Eestis” projekti (edaspidi viidatud kui WKH projekt), mille raames kaardistati kahe aastaga riigimaadel 4800 hektarit uusi vääriselupaiku, keskkonnaregistrisse on praeguseks kantud 4290 vääriselupaika. Paraku on RMK vaidlustanud mitmeid projektis kaardistatud vääriselupaiku ning püüdnud takistada nende keskkonnaregistrisse jõudmist⁹. Keskkonnaamet on vaidlusaluseid kohti kohapeal kontrollimas käinud ning siiani on üle 95% vaidlustatud aladest vääriselupaikadeks osutunud.

⁸ Kohv, K. Palo, A. 2010. How are Estonian woodland key habitats managed - what has remained and how are they protected? Tallinn. Eestimaa Looduse Fond



Riigimetsas paiknevate inventeerimata vääriselupaikade hävimisele juhtisid aastaid tähelepanu nii looduskaitseksperdid kui ka keskkonnaühendused. Et RMK-I on FSC sertifikaat, siis edastati info ka RMK FSC audiitoritele. **2018. aastal tuvastati FSC korralise auditi käigus suured FSC vastutus-tundliku metsamajandamise standardi nõuete rikkumised. Muuhulgas selgus, et RMK on jätnud kaardistamata vääriselupaigad tänini inventeerimata ning neid hävitatakse raiete käigus süsteemselt.** Esiialgu tuvastati probleemi põhjal kaks suurt rikkumist¹⁰: RMK vaidlustas rikkumised, viidates protseduurilistele põhjustele, mistõttu auditi nõuded tühistati. Siiski andis audit RMK-le olulise tõuke vääriselupaikade inventeerimiseks. Juba samal aastal inventeeris RMK 7000 ha metsi, mille tulemusel kaardistati riigimetsas 3000 ha uusi vääriselupaiku. Samuti lubas RMK, et teeb enne raietöid 57 000 hektaril metsamaal lisainventuuri¹¹.

RMK jõupingutused vääriselupaikade kaardistamisel ja kaitsel on tervitatavad, RMK looduskaitse osakonna töö sellel suunal kiiduväärt. Samas on arusaamatu, miks on RMK asunud teiselt poolt ilma sisulise põhjendusega vaidlustama kümneid käimasoleva VEPI inventuuri ekspertide kaardistatud vääriselupaiku, nagu ka eespool viidatud¹². Et tuua küsimuses selgust, hinnati 2020. aasta RMK korralise FSC auditi käigus ka WKH projekti raames kaardistatud ning seejärel RMK vaidlustatud vääriselupaikade kaitseväärtust. Audiitorid leidsid, et WKH projektis kaardistatud vääriselupaikade vaidlustamine on põhjendamatu, sest kõik vaidlustatud alad on esinduslikud vääriselupaigad. RMK-I soovitati panustada VEPIde inventeerimisega seotud töötajate teadmiste parandamise¹³.

2020. aastaks olid eramaadel VEPI lepinguid sõlmitud 646 hektaril. Sel aastal lõpeb erametsas umbes 40 vääriselupaikade kaitseks sõlmitud lepingut¹⁴. Niiugustes kohtades on oluline lepingutega jätkata, sest neid vääriselupaiku on juba 20 aastat hoitud ning nende looduskaitseline väärtus on kindlasti suurenenud.

Viimaste aastate uus hoog VEPIde kaardistamisel on kindlasti rõõmustav, ent siiani ei ole olnud selgust, kui palju kaardistamata vääriselupaiku on sajandivahetusest alates maha raiutud. Suurema selguse loomiseks ja adekvaatse hinnangu saamiseks koostati analüüs, mille leiab raporti II osast.



⁹ https://media.voog.com/0000/0037/1265/files/Lisa%20kirjale%20_VEP%C3%BClevaatus.pdf

¹⁰ Audit: RMK on pikka aega ja oluliselt rikkunud metsade säästva majandamise nõudeid. 2018. Postimees. Maa Elu.

¹¹ Kohv, K. 2019. Vääriselupaigad riigimetsas. Ettekanne. RMK. Tartu

¹² https://media.voog.com/0000/0037/1265/files/Lisa%20kirjale%20_VEP%C3%BClevaatus.pdf

¹³ FSC metsamajandamise sertifitseerimine. Neljas korraline audit. Aruanne: Riigimetsa Majandamise Keskus (RMK). 2020. NEPCon

¹⁴ Külvik, M. 2015. Senisest VEP kaitsekorraldusest ja võimalikud kaitsekorralduse stsenaariumid edaspidiseks. Ettekanne. Keskkonnaministeerium.

II ANALÜÜS

Eesmärk

Sajandivahetusel tehtud vääriselupaikade lausalise inventuuri järel hinnati, et toona suudeti leida 42–50% vääriselupaikadest, ülejäänud jäi leidmata ja seetõttu kaitseta.

Kuna vääriselupaigad asuvad harilikult raieküpsedes metsades, on toona leidmata aladest jäänud VEpid eeldatavasti praeguseks juba suuresti maha raiutud. Siinse analüüsi eesmärk on hinnata, kui palju kaardistamata vääriselupaiku on alates 2010. aastast hävinud.

Materjal

Analüüsis kasutati 2010., 2018. ja 2019. aasta metsaregistri ruumiandmeid puistute vanuse, kasvukohatüübi ja peapuuliigi kohta. Metsaraiet alates 2010. aastast kuni 2018. aastani hinnati Global Forest Change'i¹⁵, edaspidi nimetatud GFC metsakaoks) satelliidipiltide (piksli suurusega 22 x 22 m maapinnal) andmete järgi. GFC metsakao andmete kontrolliks kasutati Maaameti viimast ortofotot ja lisaks metsaregistri andmeid. Vääriselupaikade osakaalu hinnangu andmiseks kasutati Eesti Looduseuurijate Seltsi projekti "Vääriselupaikade inventuur Eestis" (edaspidi WKH projekt) inventuuridel kogutud andmeid.



Metoodika

Eelvalikualade leidmine

Selleks, et leida maastikust võimalikud kaardistamata vääriselupaigad, kitsendati uuritav mets nn eelvalikualadele. Eelvaliku leidmiseks liideti 2010. aasta kogu Eestit katva metsakorralduse puistute vanustele kümme aastat ning võeti päringuga välja uuringu lisas 1 toodud vanusekriteeriumitele vastavad puistud (edaspidi nimetatud eelvalikuks).

Vanusekriteeriumid põhinevad peamiselt vääriselupaikade inventeerimise metoodika 2001. aastal välja antud juhendi lisal, kuid on pisut täiendatud. Eelvaliku päringust jäeti välja metsaeraldised, mis on juba range kaitse all. Sama päring riigimetsades on aluseks WKH projekti inventuuridele.

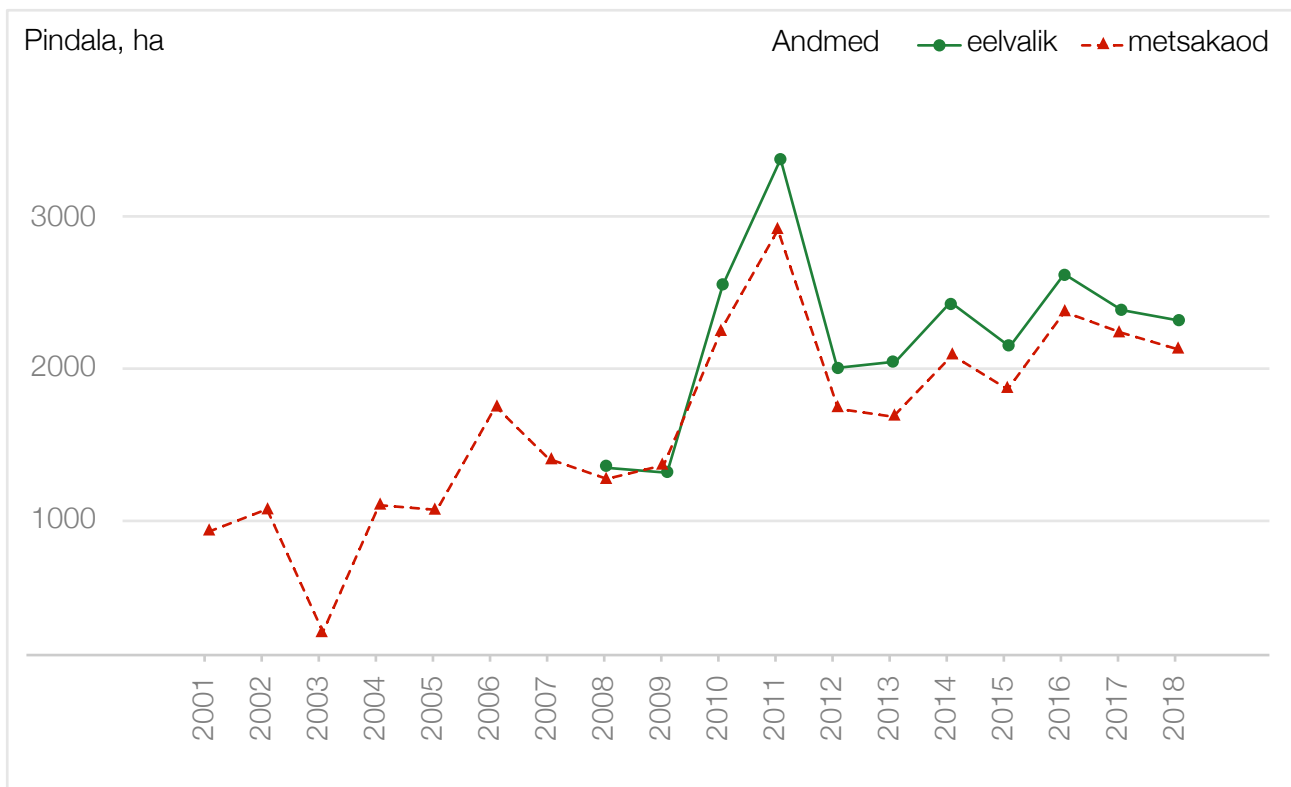
Raiutud eelvalikualade leidmine aastatel 2008–2018

Eelvalikuala metsakadu arvutati kahel meetodil. Esmalt leiti GFC metsakao kattuvus eelvalikuga (edaspidi: pikslipõhine meetod). Kuna aga GFC metsakao metoodika arvutab väärtusi 22 x 22m servaga piksli põhjal, võttes lähtekohaks piksli keskosa, võib metsakao arvestus olla lageraie-lankide servades ebatäpne, sest piksli heledust võib oluliselt mõjutada metsaserva vari. Kuna Eesti metsade majandamine on eraldisepõhine ja enamasti raiutakse eraldised ühe võttega, siis teisendati metsakao pikslid raiutud eraldisteks, sealjuures loeti raiutud eraldisteks sellised alad, millest metsakao pikslid katsid 1/3 (edaspidi: eraldisepõhine meetod). Kaardianalüüs tehti geoinfo tarkvara paketiga ArcGIS.

Tulemusi võrreldi, et hinnata arvutusmeetodite erinevusi, mis ei olnud suured. Pikslipõhise arvutuse eripära tõttu tekib väike, kuid ootuspärane erinevus – pikslipõhine meetod hindab metsakadu servaarvutuse vigade tõttu pisut väiksemaks. Eraldisepõhine arvutus on täpsem ning lõplike tulemusteni jõudmiseks kasutati töös peamiselt seda meetodit. Erinevused on toodud joonisel 1.

¹⁵ Hansen, M. C., P. V. Potapov, R. Moore, M. Hancher, S. A. Turubanova, A. Tyukavina, D. Thau, S. V. Stehman, S. J. Goetz, T. R. Loveland, A. Kommareddy, A. Egorov, L. Chini, C. O. Justice, and J. R. G. Townshend. 2013. "High-Resolution Global Maps of 21st-Century Forest Cover Change." *Science* 342 (15 November): 850–53.



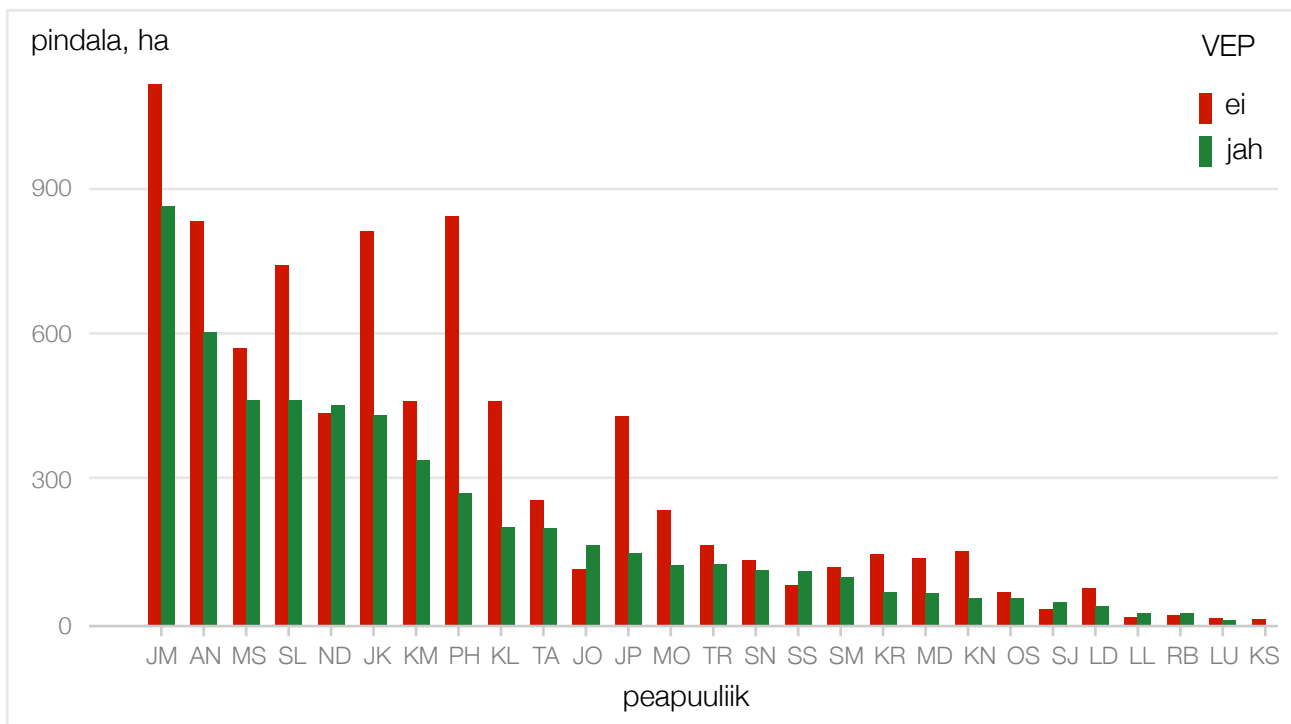


Joonis 1. Eraldise- (joonisel eelvalik) ja pikslipõhiselt (joonisel metsakaod) arvatud metsakao pindala võrdlus aastatel 2008–2018.

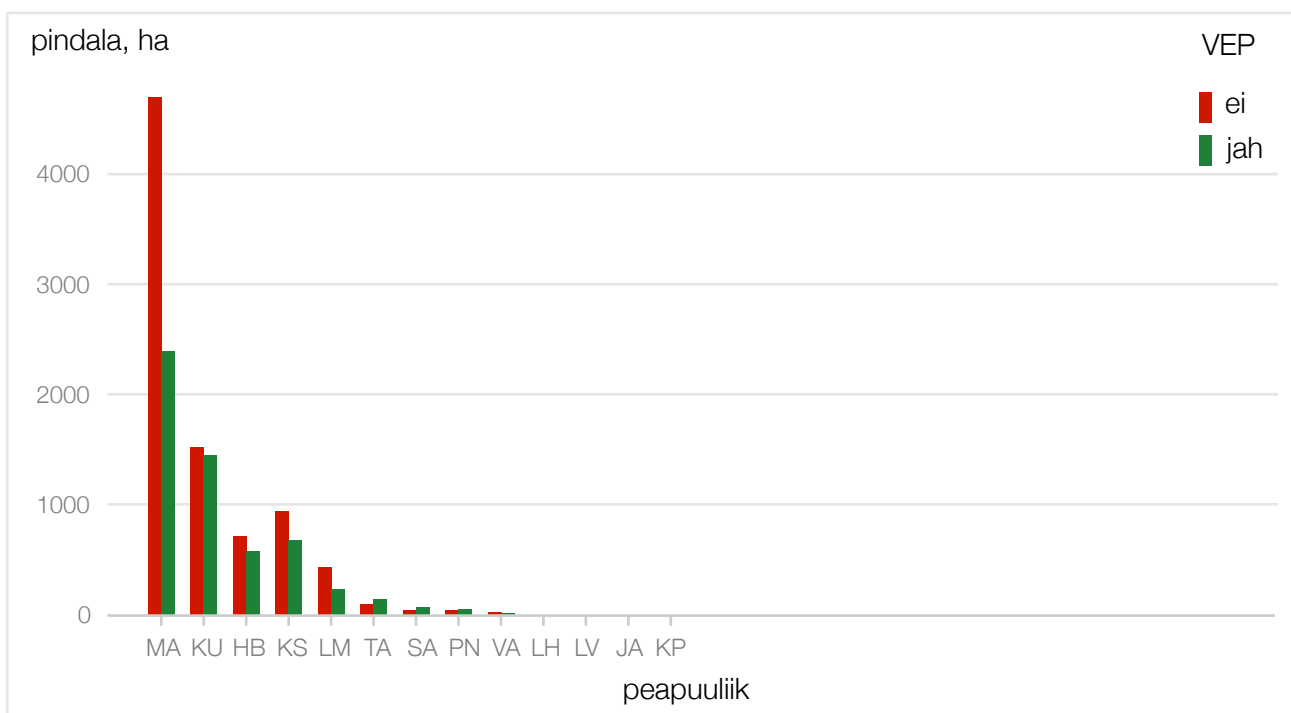
VEPide osakaalu leidmine

Selleks, et hinnata, kui palju on hävitatud kaardistamata vääriselupaiku, tuli teada saada, milline osakaal eelvalikualadest klassifitseeruks vääriselupaikadeks. Hinnangu saamiseks kasutati WKH projekti tulemusi, mille käigus oli analüüsi hetkeks kontrollitud riigimetsas üle 13 000 eelvalikuala metsaeraldise. Arvutati, kui suur osa kontrollitud aladest osutus vääriselupaigaks, ning tulemuseks saadi 36%. Hinnangu puhul tuleb meeles pidada, et tegemist on alahinnanguga – osa eelvalikust ei kvalifitseerunud VEPideks seetõttu, et need olid inventeerimise ajaks juba lageraiutud. Metsaregistri andmetest eelvaliku alusel eraldisi välja võttes see veel ei kajastunud. Niisuguseid

eraldisi oli kontrollitud eraldistest üle 15%. Samuti mõjutasid VEPi väärtusi tugevalt ka teised uuendusraied ning hooldusraied, mis olid sageli eelvalikualade mitte-VEPiks osutumise peamiseks põhjuseks. Joonistel 2 ja 3 on toodud vääriselupaikadeks osutunud osakaalud kasvukohatüüpide ja peapuuliikide kaupa. Kuna projekt kaardistas vääriselupaiku vaid riigimaadel, kasutati saadud tulemusi VEPide osakaalu hinnanguks üksnes riigimaadel. Vääriselupaikade kao leidmiseks riigimaadel korrutati hävinud eelvalikualad riigimaadel 0,36-ga ehk VEPidele vastavate eraldiste osakaaluga eelvalikust.



Joonis 2. WKH projektis VEPIks osutunud metsa pindala riigimetsas kasvukohatüüpide kaupa.



Joonis 3. WKH projektis VEPIks osutunud metsa pindala riigimetsas peapuuliikide kaupa.

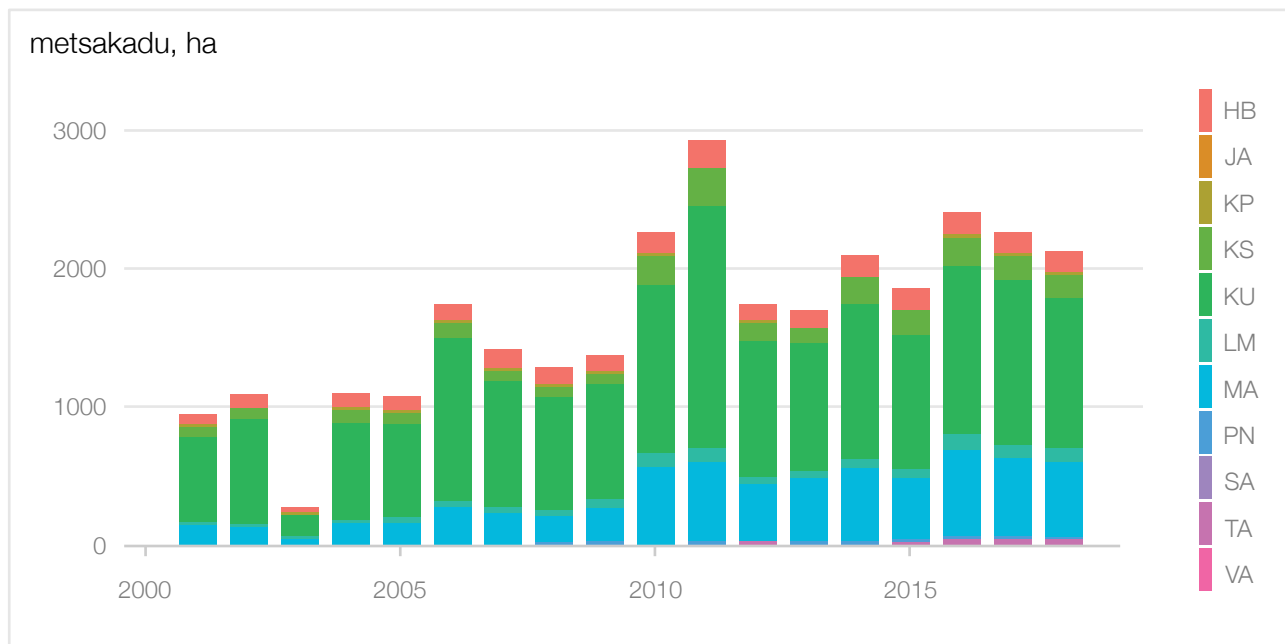
Kuna 2019. aasta kohta GFC metsakao andmestikku veel analüüsi koostamise ajal ei olnud, leiti raiutud eelvalikualad riigimaal metsaregistri metsakorralduse andmetest. RMK ajakohastab metsaregistrit võrdlemisi operatiivselt. Et leida 2018–2019. aastal raiutud eelvalikualad ja võimalikud VEPI-d, lahutati eelvaliku tulemustest 2019. aasta metsakorralduse kihil toodud eraldised, kus kogutagavara väärtuseks oli 0.



Tulemused

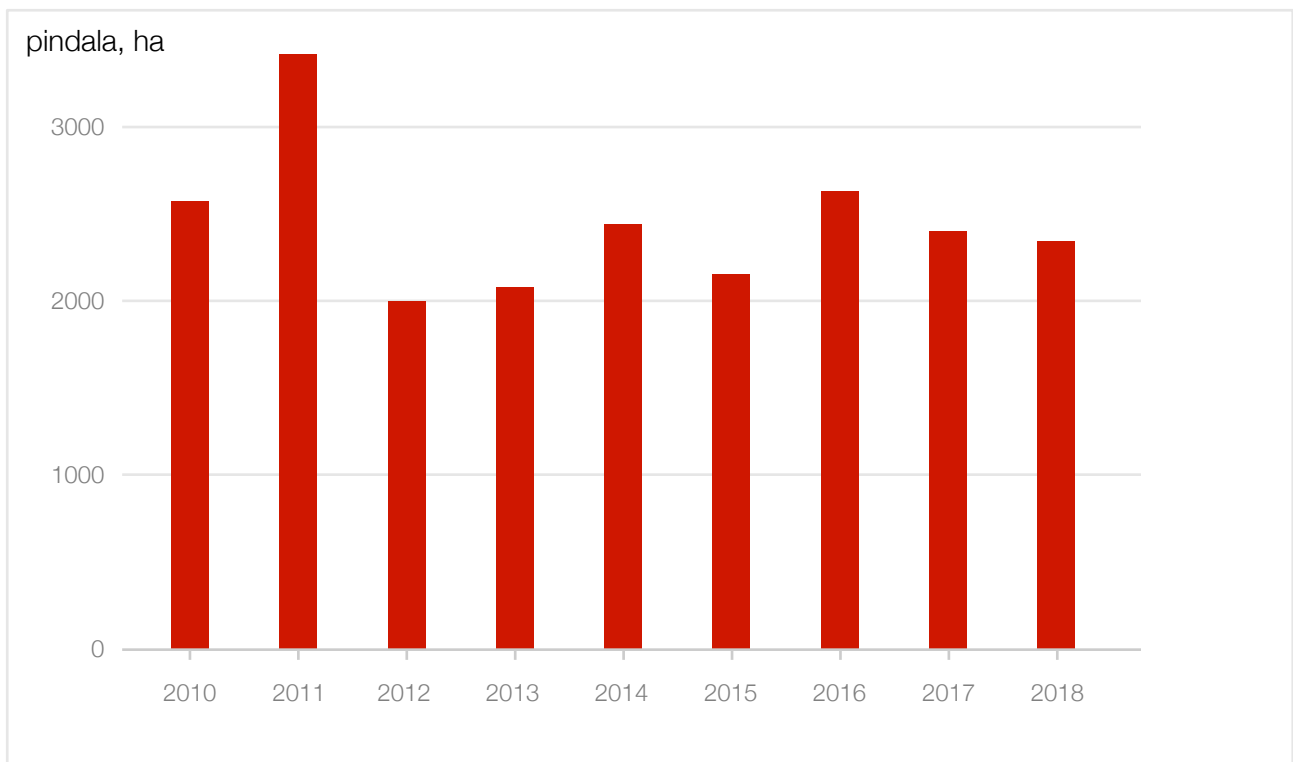
Analüüsi käigus leiti aastate lõikes kahte erinevat arvutusmetoodikat kasutades aegread hävinud eelvalikualadest (vt täpsemalt metoodika peatükki). Pikslipõhiselt arvatud hävinud eelvalikualad aastatel 2000–2018 on toodud

joonisel 4. Joonisel 5 on aastatel 2010–2018 eraldisepõhiselt arvatud eelvalikualad, joonisel 6 on toodud samal perioodil ja sama metoodikaga arvatud eelvalikualad omandivormiti.

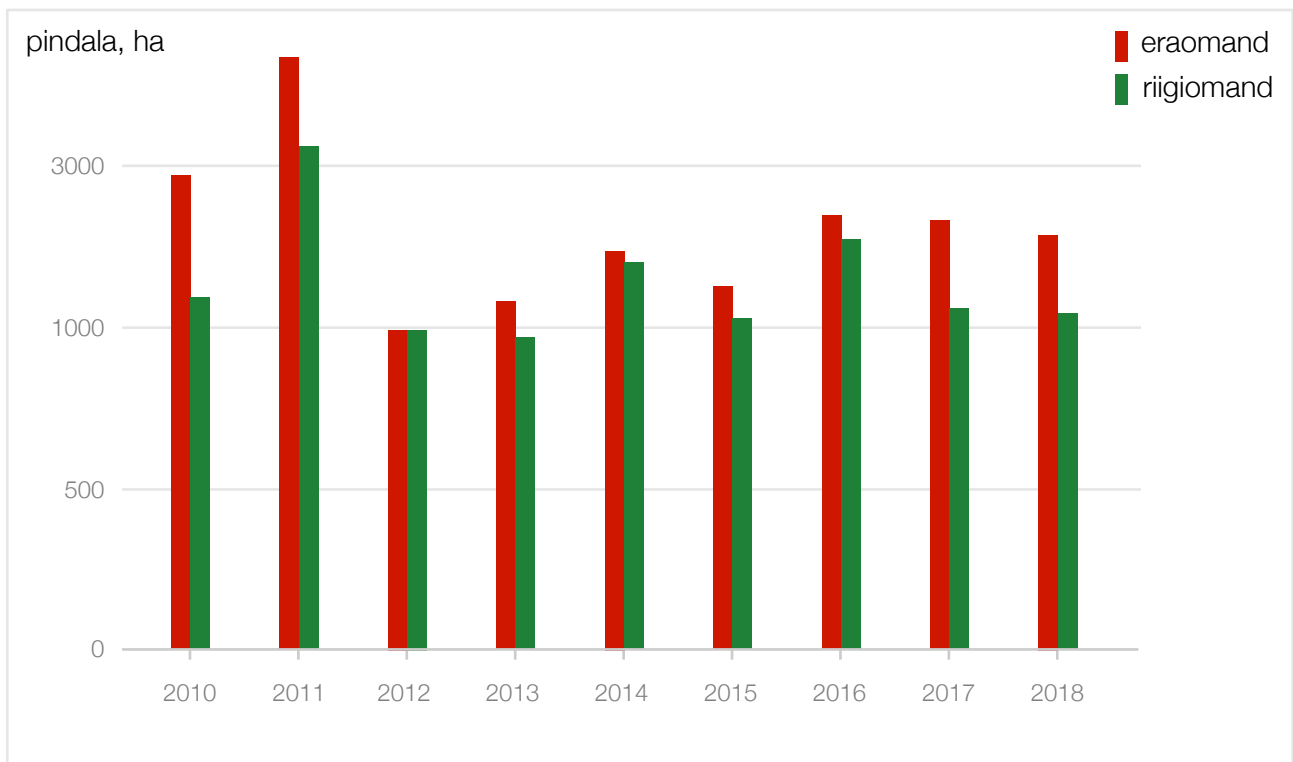


Joonis 4. Pikslipõhiselt leitud eelvalikualade lageraiete ja häiringute pindala aastatel 2000–2018. Eelvalikualasid on 2010. aasta metsakorralduse andmete seisuga hävinud kokku 29 529 hektaril, osaliselt see metsaregistris veel ei kajastunud, sest osa metsakaost on tulnud juba enne 2010. aastat ehk ajal, mida siinses töös ei vaadeldud.



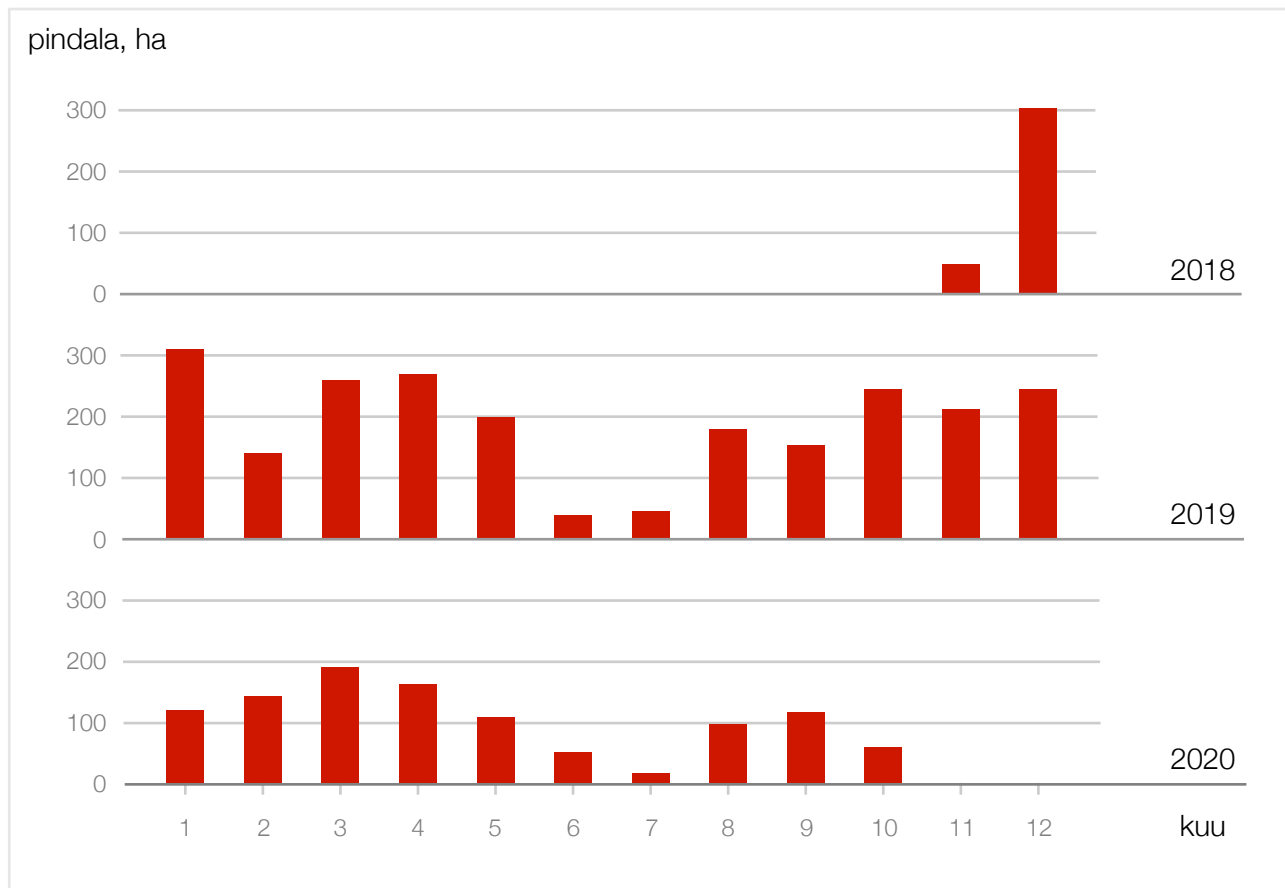


Joonis 5. Eraldisepõhiselt leitud hävinud eelvalikualade pindala aastatel 2010–2018. Kokku hävis 21 956 hektarit eelvalikualasid.



Joonis 6. Eraldisepõhiselt leitud lageraiete ja häiringute käigus hävinud eelvalikualade pindala aastatel 2010–2018 omandivormiti. Analüüsitud perioodil hävis kokku 10 240 hektarit eelvalikualasid riigimaadel ja 11 716 hektarit eramaadel.

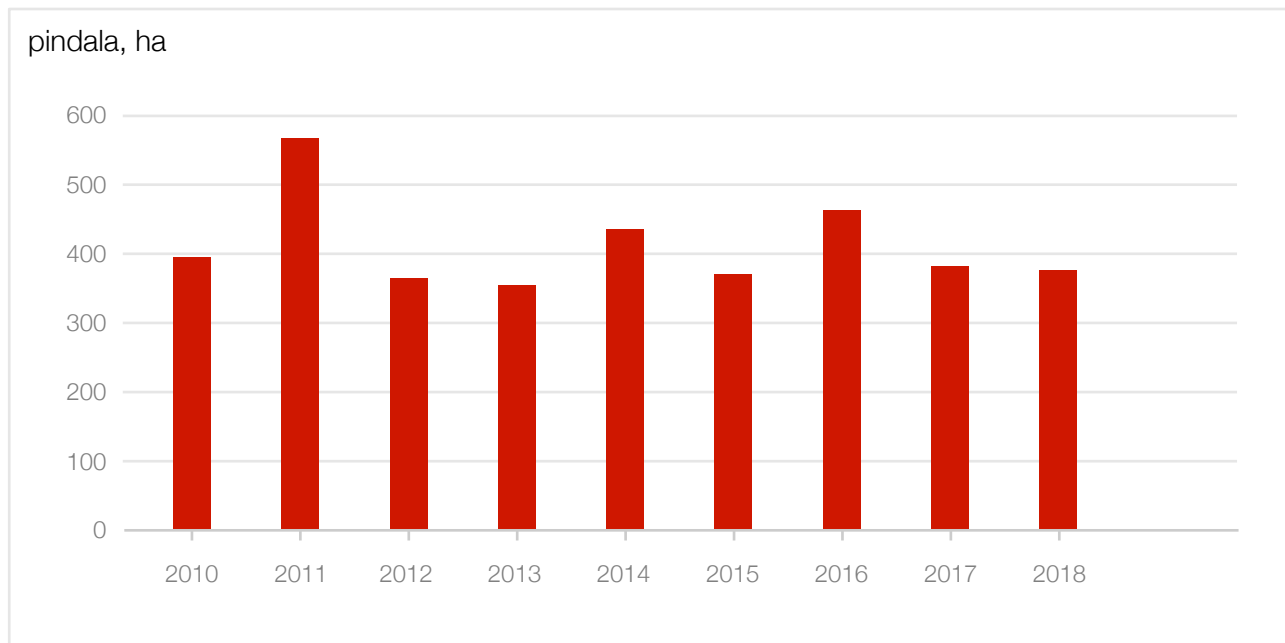
Metsaregistri andmete põhjal hävis aastatel 2018–2019 riigimaal 2348,9 hektarit eelvalikualasid, tulemused kuude lõikes on toodud joonisel 7. 2018. aasta detsembris metsaregistri põhjal eelvalikualadeks kvalifitseerunud metsadest hävis riigimetsas 2019. aastal 2349 ha ning 2020. aasta esimese 10 kuuga 1061 ha.



Joonis 7. 2018. detsembri seisuga riigimaadel paiknevate eelvalikualade hävimine metsaregistri andmete põhjal kuude kaupa. Hävinuks loetud eraldis, kus metsaregistrisse kantud üldtagavara väärtus oli muutunud 0-ks.



Inventeerimata vääriselupaikade hinnanguline kadu riigimaal aastatel 2010–2018 on aastate kaupa toodud joonisel 8. Vääriselupaikade osakaaluks eelvalikust on arvestatud 36% (vt metoodika ptk).



Joonis 8. Inventeerimata vääriselupaikade hinnanguline hävimine riigimaal aastatel 2010–2018.

Eelvalikualade hävimise analüüsi põhjal raiuti riigimetsas aastatel 2010–2018 hinnanguliselt 3686,7 hektarit vääriselupaiku, seega keskmiselt 409,6 hektarit aastas. WKH projekti raames tehtud välitööde käigus kontrolliti 24 piirkonnas veel teisi alasid, mis eelvalikualade hulka ei kuulunud. Nende alade valiku aluseks olid ortofotod, metsakorraldus või inventeerija kogemus. Väljaspool eelvalikualasid leiti põhjaliku kontrolli-ga veel vääriselupaiku, mis moodustasid 26% eelvalikualadelt tuvastatud VEPidest.

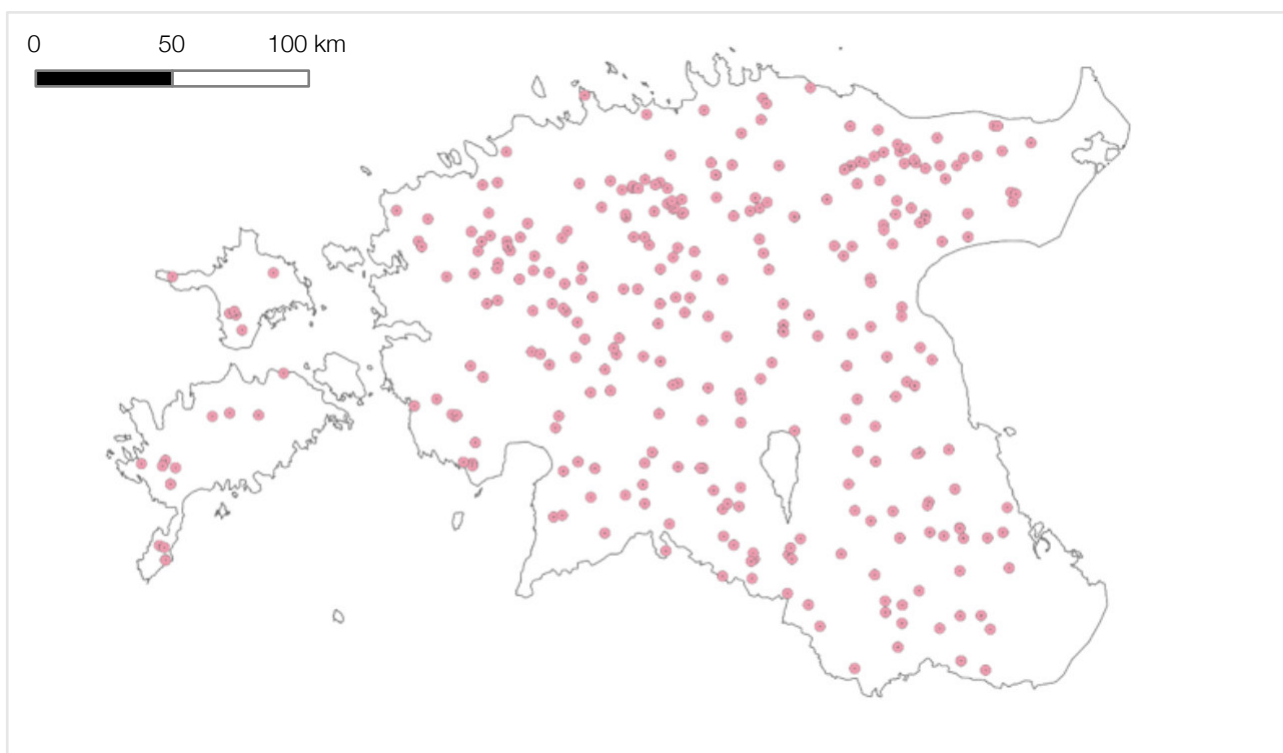
2019. aastal raiuti riigimetsas hinnanguliselt lausa 846 hektarit vääriselupaiku, mis näitab olulist raiesurve kasvu nii vanadele metsadele üldiselt kui ka vääriselupaikadele. 2020. aasta kümne esimese kuuga hävis riigimetsas hinnanguliselt vähemalt 381,8 ha vääriselupaiku.

Aastatel 2010–2019 on seega riigimetsas hävinud hinnanguliselt $4532 + 0,26 \times 4532 = 5710$ ha metsa, mis raiumata jätmise korral oleksid vääriselupaigad.

Võimaliku GFC metsakao vea analüüs

Täiendavalt vaadati eraldisepõhiseks teisendatud metsakao võimalikku viga. GFC metsakaoga kattuvate eelvalikualade seast valiti 300 juhuslikku eraldist, mida võrreldi ortofotodega ja kontrolliti nende alade metsakorralduse ja raiete andmeid

metsaregistrist. Raiutuks määratud eelvalikualadest oli ortofoto järgi 3,61% uuendusraiumata. Viga tuleb eraldiste osalisest raiest ja jagamisest, samuti väga kitsastel eraldistel tekib piirneva ala raiel pikslite ülekate. Looduslikke häiringuid 300 valitud eraldise hulka ei jäänud. Kontrollitud eraldised on toodud joonisel 9.



Joonis 9. Ortofotodelt kontrollitud hävinud eelvalikualade eraldiste paiknemine - joonisel on kujutatud eraldiste keskpunktid.



Arutelu

Analüüsi tulemusel selgus, et 2010. aasta eelvalikualade seisust on 2018. aastaks GFC metsakao andmetel hävinud 29 529 ha eelvalikualasid, kuid osaliselt olid need alad hävinud juba enne 2010. aastat – metsaregistri andmetes see info veel ei kajastunud. Aastatel 2010–2018 hävis 21956 ha eelvalikualasid, sellest riigimetsas 10 241 ha ja erametsas 11 716 ha. 2019. aastal oli eelvalikualade kadu metsakorralduse andmete järgi 2349 ha. WKH projektis riigimaal VEPIks osutunud metsade osakaalu järgi eelvalikust selgus, et aastatel 2010–2018 hävis riigimaal hinnanguliselt 3687 hektarit kaardistamata vääriselupaiku. See moodustab 18% riigimetsas seni kaardistatud vääriselupaikadest.

Juhuslikult valitud 300 eraldise kameraalsest kontrollist selgus, et GFC on metsakao hindamisel üldiselt täpne ja kõigi kontrollalade puhul oli tegemist raiete, mitte looduslike häiringutega. See tähendab, et **kaardistamata VEPIde kadu on otseselt 2010–2018. aasta raieintensiivsuse tagajärg**. Analüüsi tulemusi tõlgendades tuleb meeles pidada, et tegemist on alahinnanguga, sest 2019. aastal oli korraldatud metsa 1 971 026 ha ehk 19,7% rohkem kui 2010. aastal. Samuti on WKH projektis vääriselupaikadeks osutunud eraldiste osakaal tegelikkuses suurem, sest sageli ei osutunud eelvalikualad VEPIks, kuna olid värskelt lageraiutud, ent metsaregistris raie veel ei kajastunud. Tähelepanu väärivad metsaregistri andmetest saadud eelvalikualade raiete osakaal riigimetsades 2019. aastal, mil hävis hinnanguliselt 845,6 ha vääriselupaiku.

2019. aastal kuulutas RMK¹⁶, et kehtestab eelvalikualadele ajutised piirangud ja tagab nõnda VEPIde hoidmise. Samal ajal asuti aga eelvalikualadel raieid tegema, sealjuures raiuti neid ligi kaks korda intensiivsemalt kui varem.

Kuigi kõik raiutud eelvalikualad ei vastanud VEPI kriteeriumile, olid nad siiski metsade elurikkuse säilimisel üliolulised alad. Suurem osa eelvalikualadest kujunenuksid vääriselupaikadeks lähitulevikus, mõne aastakümne jooksul. Intensiivselt majandatavas metsamaastikus, kus enamasti raiutakse raieküpseks saanud puistud kiiresti, niisuguse loodusväärtusega metsi juurde ei teki.

Viimati kehtinud RMK arengukava näeb ette kõigi majandusmetsade raie kümne aasta jooksul küpsusvanuse saavutamisest¹⁷. Vääriselupaikade ja paljude teiste metsa kaitseväärtuse seisukohast on metsa vanus üks olulisemaid kriteeriume. **Kui riiklik prioriteet on vanade ja nn üleseisnud metsade raie, suunab see kaitseväärtusi hävitama.** Võetud kurssi peab kindlasti oluliselt muutma. metsade vääriselupaigad ja teised kaitseväärtused tuleb üles otsida ja kaitsta.

Eelvaliku puistute vanused on praegu kehtivatest raieküpsuskriteeriumitest suuremad. Väljavõtte keskkonnaregistrist näitab, et eelvalikualadel elutseb 32% kõikidest Eestis kaitse all olevatest liikidest, mis ilmestab nende metsade suurt looduskaitset väärtust. Vääriselupaikade väike pindala ei paku harilikult ohustatud ja kaitstavatele liikidele piisava suurusega püsivat elupaika. Siiski on tegu väga tõhusa kaitsemeetmega, mis aitab väheste piirangutega hoiduda majandusmetsas väga paljude vana metsa liikide täielikust hävitamisest.

¹⁶ Kohv, K. 2019. Vääriselupaigad riigimetsas. Ettekanne. RMK. Tartu

¹⁷ RMK arengukava 2015-2020



III NÄITED LAGERAIESSE MÄÄRATUD VÄÄRISELUPAIKADEST

24. jaanuaril 2019 toimunud VEPide seminaril teatas RMK, et kehtestab vääriselupaiga eelvaliku kriteeriumitele vastavatele aladele raiepiirangud, et tagada kõikide registreerimata vääriselupaikade arvele võtmine¹⁸. Samal ajal jätkas aga RMK eelvaliku kriteeriumitele vastavate alade raiesse määramist ja raiumist. Näiteks Audrus (joonis 10) on tegu endiste kaitsemetsadega, kus WKH projekti raames inventeeriti vääriselupaigad 27. jaanuaril 2018, ent 2019. aasta alguses raiuti need kõik juba enne registrisse kandmist lagedaks.

Teine näide pärineb Laiksaarest (joonis 11), kus 2019. aasta alguses lageraiuti korruga kõik piirkonna vääriselupaiga eelvaliku kriteeriumitele vastavad alad. Sinna inventeerijad ei jõudnudki.



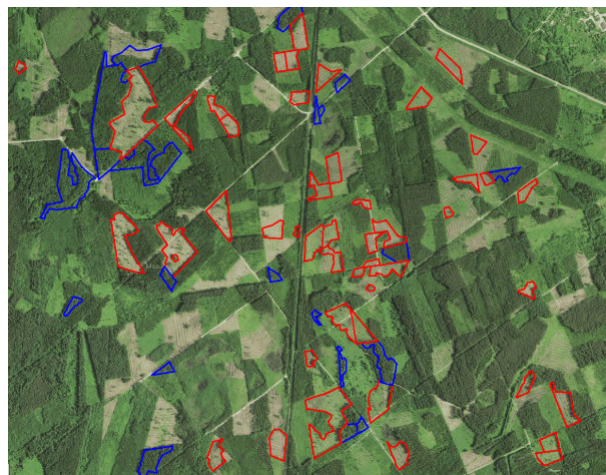
Joonis 10. Kaardil on punase piirjoonega toodud VEPiks kvalifitseeruvad alad Audrus, mis raiuti 2019. aastal.



Joonis 11. Raiutud eelvalikualad Laiksaares, mida ei jõutud enne raiet inventeerida.

RMK on ajutised piirangud kehtestanud vaid osale eelvaliku kriteeriumitele vastavatele aladele. Vanad metsad, mida on hooldusraietega majandatud, on jäetud RMK ajutistest piirangualadest välja ja lähevad raiesse ilma, et nende vastavust VEPi tunnustele hinnataks. **Nii hävitatakse riigimetsas jätkuvalt 200-aastaseid männikuid, 180-aastaseid kuusikuid ja teisi väga vanu metsi, mis on tavaliselt esinduslikud VEPid, ohustatud liikide viimased pelgupaigad ja kõrgeima kaitseväärtusega metsakillud.**

Kolmas näide on Ahtmest (joonis 12), kus on lagedaks raiutud 2/3 eelvalikualadest (69 eraldisest 47) ja kus RMK on ise inventeerinud uued vääriselupaigad 5 eraldisel. Kui arvestada, et 36% eelvalikualadest vastab vääriselupaiga kriteeriumile, võinuks VEPe kokku olla 24 eraldisel.



Joonis 12. Ahtmest raiutud VEP eelvalikualad. Punase piirjoonega on toodud lagedaks raiutud alad ja sinise joonega raiumata alad.

¹⁸ https://www.elus.ee/wp-content/uploads/2019/02/5_VEPd-riigimetsas.-Kaupo-Kohv.pdf

2020. aasta lõpus saadeti RMK-le nimekiri 73 raieateisest, mis kattusid WKH projektis kaardistatud vääriselupaikadega. See tähendab, et need loodusväärtuslikud riigimetsa alad on plaanis saata raiesse. Lisaks saadeti RMK-le 14 alast koosnev nimekiri vääriselupaikadest, mis olid juba raiutud (näited joonistel 13, 14 ja 15). Saadetud nimekirjaga saab tutvuda analüüsi lisa 2.



Joonis 13. Raiutud 99 aasta vanune kuusik ja vääriselupaik Harjumaal Kiviloo külas.

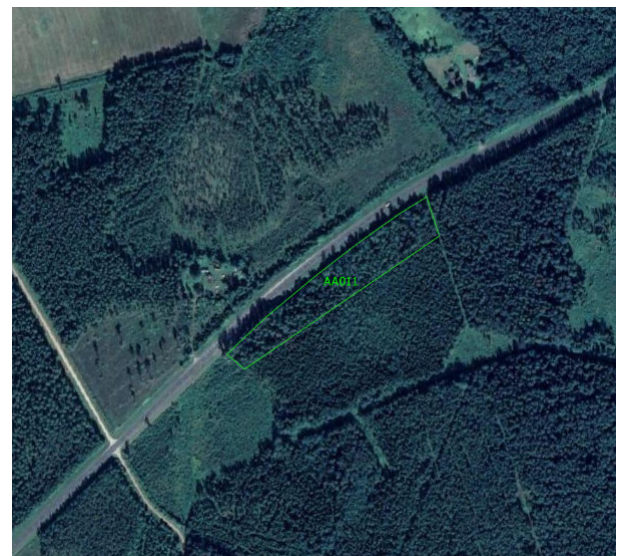
Viimase poole aasta jooksul kaardistatud vääriselupaikadest on raieateisid väljastatud kokku 87 eraldisele, mis asusid 64 uues vääriselupaigas.

Hinnanguliselt on 6–8% WKH projekti käigus kaardistatud vääriselupaigale väljastatud raieateis.



Joonis 14. Raiutud 96-aastane kuusik ja vääriselupaik Tartumaal Mäksal. Satelliidipilt on tehtud siis, kui mets oli veel alles.

Eesti Keskkonnaühenduste Koda on ka varem toonud hulga näiteid raiesse määratud vääriselupaikadest riigimetsas, teavitades sellest nii Keskkonnaministrit kui ka RMK FSC sertifitseerijat NEPConi¹⁹.



Joonis 15. Raiutud 170-aastane männik ja vääriselupaik Valgamaal Rulli külas. Satelliidipilt on tehtud siis, kui mets oli veel alles.

¹⁹ [Eestimaa Looduse Fondi kiri 22.07.2020 nr 194](#)

IV ETTEPANEKUD VÄÄRISSELUPAIKADE KAITSE TÕHUSTAMISEKS

- Kiirkorras tuleb inventeerida ning arvele võtta seni kaardistamata vääriselupaigad. Veel praegugi on oluline osa vääriselupaikadest arvele võtmata ja riigimetsas hävib igal aastal sadu hektareid kõrge kaitseväärtusega metsi. Vääriselupaikade ülepinnaalne inventeerimine oli ka metsanduse arengukava 2030 koostamisel huvirühmade üks väheseid konsensuslikke otsuseid, samuti on vastav eesmärk sõnastatud kehtivas koalitsioonilepingus.
- RMK vääriselupaikade eelvalikualade kriteeriumitest tuleb likvideerida puudused. RMK jättis eelvalikualadest välja metsad, kus on viimastel aastatel raieid tehtud. Tagasihoidlik raie kahjustab küll VEPI seisundit, aga ei välista VEPIks kvalifitseerumist. Selle puuduse tõttu ei inventeeri RMK enne raiet väga paljusid esinduslikuks VEPIks kvalifitseeruvaid metsi. Samuti on vaja kasvatada RMK töötajate VEPIde äratundmise pädevust, sest siiani suunatakse raiesse esinduslike tunnustega ning väga paljude tunnusliikidega VEPE.
- Keskkonnaministeeriumi ametnikud peavad lõpetama vääriselupaikade registreerimise takistamise. Aastaid on takistatud isegi Eesti parimatele metsaelupaikade ja -elustiku tundjatele VEPIde inventeerimise õiguse andmist. Samuti takistatakse metsade loodusväärtuste inventeerimise rahastamist, seda isegi välisvahendite kaasfinantseeringu puhul. Ühtlasi on arusaamatu, miks annavad Keskkonnaministeeriumi ametnikud RMK-le vääriselupaikade vaidlustamise õigusi, suurendades sellega muu hulgas põhjendamatult keskkonnaametnike töökoormust. Litsentseeritud eksperdi kaardistatud VEPIde ülekontrollimisele kuluvat aega tuleks kasutada hoopis inventeerimata vääriselupaikade arvele võtmiseks.
- Säästliku metsamajandaja standardile vastavuse sertifitseerijad peavad üheselt hukka mõistma kõrge kaitseväärtusega metsade süsteemse ja massilise hävitamise. Siinses raportis toodud analüüsi põhjal on riigimetsas viimase kümne aasta jooksul kõrge kaitseväärtusega metsadest raiutud kuni 1,5 miljonit tihumeetrit puitu ning seda sertifitseeritult keskkonnasäästlikult varutud puiduna müüdud. Kõrge kaitseväärtusega metsi hävitades varutud puidu müümine jätkusuutlikult varutud puiduna on sertifikaatide nõuete rikkumine ning tarbija petmine. Seepärast on vajalik erakorralise FSC auditi tegemine. Vääriselupaikade hävimise arvukaid näiteid on lihtne leida. Sestap on iseäranis arusaamatu, miks ei ole auditite käigus pädevaid VEPI eksperte kaasates siiani kontrollitud raiesse määratud eelvaliku kriteeriumitele vastavaid alasid.
- RMK juhtkond peab võtma vastutuse riigimetsas toimunud väga ulatusliku loodusväärtuste hävitamise eest ja tegema viivitamata kõik selleks, et majandajal lasuvaid säästliku majandamise kohustusi eranditeta täitma hakataks. Kahetsusväärset takistab RMK juhtkond vääriselupaikade inventuuri lõpuleviimist riigimetsas VEPIde vaidlustamise ja eelvalikualade intensiivsema raiega. Vääriselupaikade kaitseta jätmist survestatakse jätkuvalt ebakohaste argumentidega. Näiteks Hiiumaal ei tahetud uusi VEPE registreerida seepärast, et seal olevat põlismetsad tavapärased ning VEPI on majandatavas metsas vähesed olemasolevad küpsed metsad. Seega leiab RMK, et neid hoides ei jäägi enam Hiiumaal midagi raiuda²⁰.

²⁰ https://media.vooq.com/0000/0037/1265/files/Lisa_kirjale_VEPülevaatus.pdf



- Tuleb alustada kõrge kaitseväärtusega metsade hävimise kompenseerimist vanade metsade kaitseks rakendatavate täiendavate meetmetega. Tuhandete hektarite vääriselupaikade hävitamisega kaasneb väga tugev täiendav surve metsade elustiku seisundile, eriti haruldastele, ohustatud ja kaitstavatele liikidele. Võib arvata, et tõenäoliselt on vääriselupaikade kaitsmise kohustuse täitmata jätmise tõttu Eestist välja surnud mitmeid liike ja paljud liigid sattunud väljasuremise ohtu. VEPide kaitse regulatsiooni peab täiendama nõnda, et riigimaadel oleks VEPide hävitamine edaspidi võimalik vaid ülekaaluka avaliku huvi või riigikaitse huvi rakendamise tõttu. Kõik hävinud VEPid peab vana metsa täiendava kaitse alla võtmisega kompenseerima.
- Vääriselupaikade kaitset peab vähemalt riigimetsades looduskaitseadusega reguleerima. VEPid on väga oluline looduskaitsemeede, mis aitab otseselt täita looduskaitseadusega seatud eesmärgi ja tagada metsaelustiku soodsat seisundit.
- Vääriselupaikade servamõjuga peab hakkama edaspidi paremini arvestama.
- Eraomanikel peab tekkima võimalus müüa vääriselupaiku ausa hinnaga riigile.



LISA 1

Eelvalikus kasutatud vanusekriteeriumid

peapuuliik (PE)	vanuse piir päringusse (PE >= a)
Ma	110
Ku	90
Ks	90
Ta	90
Sa	80
Hb	80
Lm	75
Pn	60
Va	60
Ja	60
Kp	60

LISA 2

WKH projektis kaardistatud VEPid, millele RMK on võtnud raie tegemiseks metsateatise

(nimekiri saadetud RMK-le 23. detsember 2020)

kv	er	raie liik	teatise kuupäev
WE320	5	LR	19.11.2020
WE320	8	LR	4.10.2020
WE320	9	LR	22.12.2020
WE320	13	LR	19.11.2020
WE320	15	LR	19.11.2020
QE231	7	LR	4.11.2020
QN075	5	LR	26.11.2020
QN076	24	LR	14.07.2020
PD222	9	LR	5.11.2020
PM298	9	LR	4.09.2020
PN596	4	LR	17.12.2020
AI199	7	LR	4.01.2020
AI384	6	LR	4.08.2020

kv	er	raie liik	teatise kuupäev
AI384	7	LR	4.08.2020
AA010	13	SR	18.06.2020
VL040	14	SR	18.01.2020
VL052	38	LR	9.12.2020
VL052	40	LR	9.12.2020
VL052	42	LR	9.12.2020
VL052	7	LR	14.12.2020
VL052	8	LR	14.12.2020
VL052	12	LR	9.12.2020
VL052	28	LR	9.12.2020
VL052	13	LR	9.12.2020
VL119	11	SR	25.07.2020
VL096	4	SR	6.01.2020



kv	er	raie liik	teatise kuupäev
VL096	17	SR	6.01.2020
VL096	30	SR	6.01.2020
VL096	32	SR	6.01.2020
RG251	14	SR	4.02.2020
RG258	38	LR	19.11.2020
RG258	33	LR	19.11.2020
RG195	15	SR	6.02.2020
RG202	8	SR	12.06.2020
RG202	27	SR	12.06.2020
RG202	28	SR	12.06.2020
RG112	9	LR	6.11.2020
RS184	12	LR	20.10.2020
RS182	13	LR	20.10.2020
RS185	31	LR	23.11.2020
RS186	18	LR	23.11.2020
PW160	10	LR	22.12.2020
IM023	2	SR	19.11.2020
IM028	10	SR	9.12.2020
IM094	10	AR	29.12.2019
IM094	14	AR	29.12.2019
IM250	31	SR	12.06.2020
IM250	30	SR	12.06.2020
IM238	12	LR	20.08.2020
RP092	9	LR	24.11.2020
RP123	16	LR	8.12.2020
RP159	7	LR	1.09.2020
ME118	6	LR	8.11.2020
ME123	30	LR	7.08.2020
KS202	4	LR	8.12.2020
QT080	7	LR	27.08.2020
QT083	11	LR	3.12.2020

kv	er	raie liik	teatise kuupäev
QT083	14	LR	3.12.2020
KS219	9	LR	27.12.2019
TT109	10	LR	22.12.2020
KM013	15	SR	15.07.2020
AK039	13	LR	8.12.2020
AK039	12	LR	8.12.2020
VA064	12	LR	4.12.2020
HL456	4	LR	3.02.2020
HL456	26	LR	3.02.2020
HL456	16	LR	3.02.2020
VD084	14	LR	30.09.2020
VN104	9	LR	22.12.2020
VN191	13	LR	13.01.2020
OJ151	6	LR	4.01.2020
OJ168	1	HR	9.11.2020
OJ211	7	LR	22.12.2020
RK064	19	LR	4.01.2020
AI283	12	LR	2.09.2020
AI283	13	LR	2.09.2020
AI392	10	LR	4.08.2020
AI409	8	LR	3.02.2020
AA011	2	LR	20.08.2020
AA054	1	LR	1.09.2020
RS103	33	LR	20.08.2020
PW112	25	LR	3.09.2020
QB057	1	LR	2.09.2020
ME131	15	LR	18.06.2020
QT062	7	LR	19.08.2020
HL325	2	LR	13.08.2020
RE240	15	LR	6.07.2020

Juba raiatud eraldised – uued VEPId

