



EESTI ORNITOLOOGIAÜHING

Rahvusvahelise tähtsusega linnualade uuendamisest merel

Konverents „Meri ja soo“

01.02.2024

Andrus Kuus ja Veljo Volke

Miks kaitsta merealasad lindude jaoks?

- Eesti asub Ida-Atlandi rändetee ühel olulisel harul ja meie mereala omab suurt väärtust veelindude peatumisalana.
- Vaatamata meie akvatooriumi väikesele pindalale peatub siin märkimisväärne osa mõne linnuliigi kõigist isenditest. Meie vetes asuvate peatusalade seisund mõjutab selliste liikide käekäiku tervikuna.
- Ligikaudsete hinnangute alusel võib meie vetes peatuda näiteks
 - 48% merivardi,
 - 25% auli,
 - 20–22% vaeraste,
 - 20% kirjuhaha rändetee asurkondadest (Luigujõe 2016).



Aulid Osmussaare ümbruses. Foto: A. Kuresoo

Praktilistel kaalutlustel kasutame järgmist jaotust:

1. Rannaveed

- Umbes 2 km laiune riba ranna ääres.
- Loendatav rannast vaatlusoptikat kasutades.
- Mere kõige madalamad osad.
- Liike palju:
 - taimtoidulised: ujupardid, luigid, lauk;
 - põhjatooidulised: sõtkas, vardid, (kirjuhahk);
 - pelaagilistes kihtides toituvad (kalatoidulised): kosklad, pütid, kormoran;
 - pinnatoidulised: kajakad, tiirud.

2. „Avameri“

- Kaugemad mereosad.
- Uurimiseks vajalikud lennu- ja laevaloendused.
- Sügavused suuremad. Lindude peatumisalana kõige olulisem on mereala kuni umbes 20 m sügavuseni.
- Olulisemad liigid:
 - põhjatoidulised: aul, vaerad, hahk;
 - pelaagilistes kihtides toituvad (kalatoidulised): kaurid, alklased;
 - pinnatoidulised: väikekajakas.

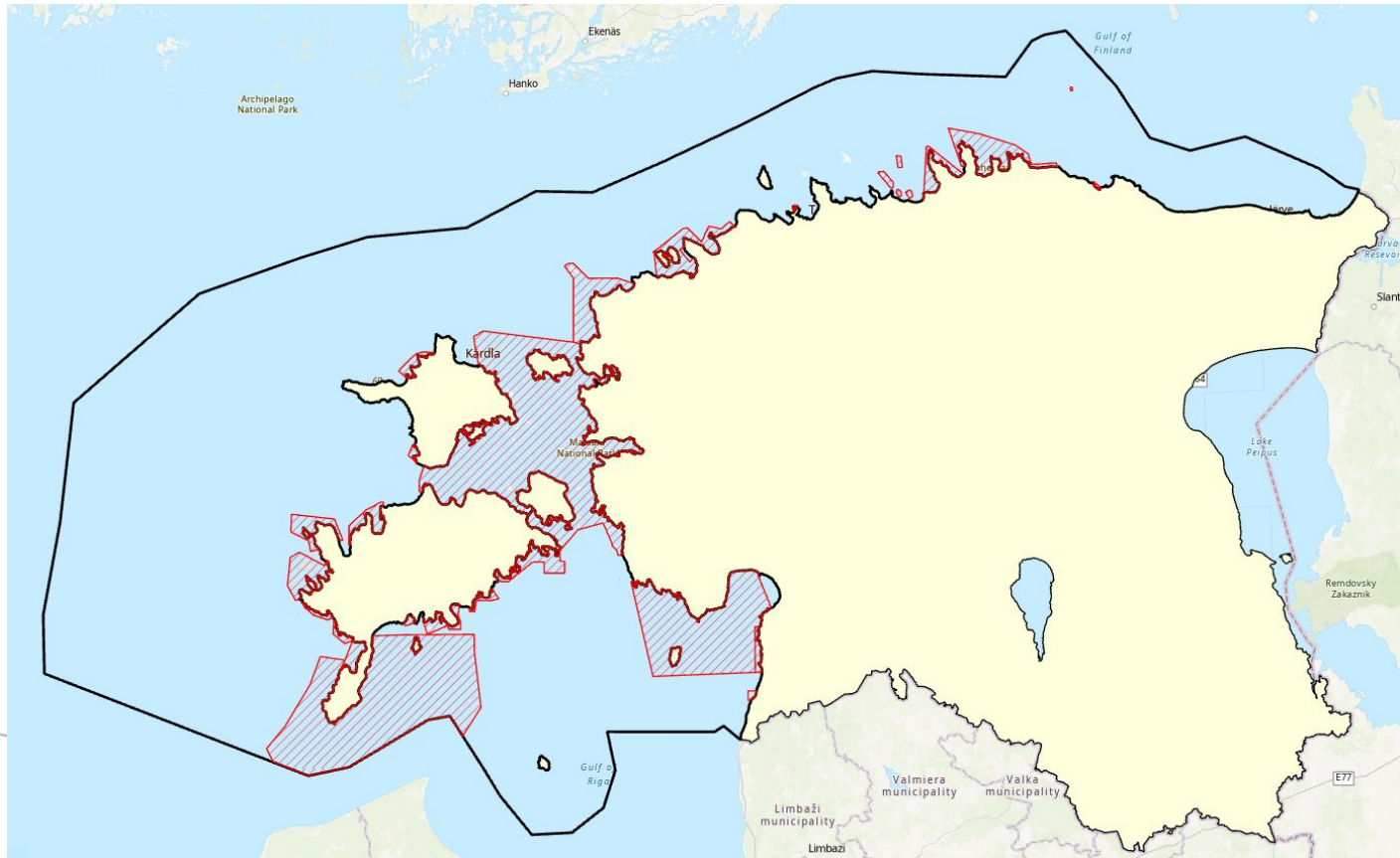
Rahvusvahelise tähtsusega linnualad (Important Bird and Biodiversity Areas - IBA)

- Rahvusvahelise linnukaitseorganisatsiooni BirdLife Internationali ülemaailmne programm linnurikaste alade väljaselgitamiseks ja kaitsmiseks. Tähtsad linnualad paistavad silma lindude liigirikkuse või suure arvukuse poolest kas pesitsus-, rände- või talvitusajal.
- Tähtsate linnualade väljavalimine põhineb kindlatel arvulistel kriteeriumitel. Peatuvate veelindude puhul üks olulisemaid kriteeriume: alal peatub vähemalt 1% liigi rändetee asurkonnast.

IBA-d Eestis (1)

- Eestis alustati tähtsate linnualade väljaselgitamist Eesti Ornitoloogiaühingu eestvedamisel 1991. aastal.
- Käesoleva sajandi alguses oli meil 26 mereosa sisaldavat IBA, mereosa kogupindalaga *ca* 6582 km² (*ca* 18% Eesti merealast).
- Hõlmasid suurema osa olulistest peatumisaladest rannavetes ja olulistest pesitsusaartest.

IBA-d Eestis (2)



IBA-de uuendamise vajadus (1)

- Mitmete merel peatuvate liikide arvukused vähenevad. Merel peatuvatest linnuliikidest kuuluvad globaalsel tasemel ohustatud kategooriatesse (kriitilises seisundis, väljasuremisohus ja ohualdis) aul, tõmmuvaeras, kirjuhahk, punapea-vart ja sarvikpütt (meil väikesearvuline peatuja).
- Käesoleval ajal on aktuaalseks muutunud avamere tuuleparkide rajamine. Avamere tuulepargid võivad ohustada nii peatuvaid kui ka peatuseta läbi rändavaid linde ning seepärast vajavad asukohad tuuleparkide rajamiseks tõsist kaalumist. Lindudele olulisi merealasiid võivad ohustada ka muud inimtegevused (meretransport, rekreatsioon jne), mille intensiivsus järjest suureneb.

IBA-de uuendamise vajadus (2)

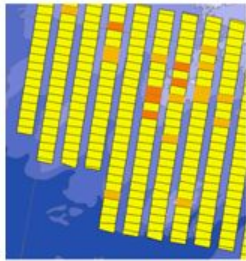
- Rahvusvahelise tähtsusega linnualade väljavalimine oleks esimeseks sammuks mereliste kaitsealade moodustamisel. Euroopa Liidu (EL) elurikkuse strateegia aastani 2030 kujutab endast olulist võimalust peatada ja pöörata tagasi bioloogilise mitmekesisuse vähenemine merel, suurendades EL-i kaitstavat mereala vähemalt 30%-ni.
- Algselt oli meil IBA-de loomise ajal rohkelt andmeid rannavetes peatuvate ja väikesaartel pesitsevate lindude kohta. Avamere peatumisalade kohta olid andmed napid, avamerel toimuvaid lennu- ja laevaloendusi hakati arvukamalt läbi viima alles käesoleval sajandil.

Mereliste IBA-de uuendamine

- Riiklik mereplaneering võimaldas koondada ja analüüsida varem projektipõhiselt kogutud avamere lennu- ja laevaloenduste tulemused.
- SA Keskkonnainvesteeringute Keskuse toetatud projekt „Mereliste rahvusvahelise tähtsusega linnualade uuendamine“ viidi ellu aastatel 2021–2022.
- Põhirõhk avamerel asuvatel peatumisaladel.
- Aruanne:
www.eoy.ee/mereliste-rahvusvahelise-tahtsusega-linnualade-uuendamine

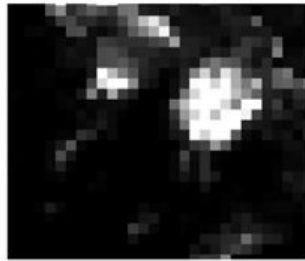
Mereliste IBA-de uuendamise metoodika

- Eelvalikualade piiritlemine:



Lennu- ja
laevaloenduste
andmed

->



Interpoleeritud
tiheduspinnad

->



Oluliste
ruumiüksuste
valik pinnalt

->



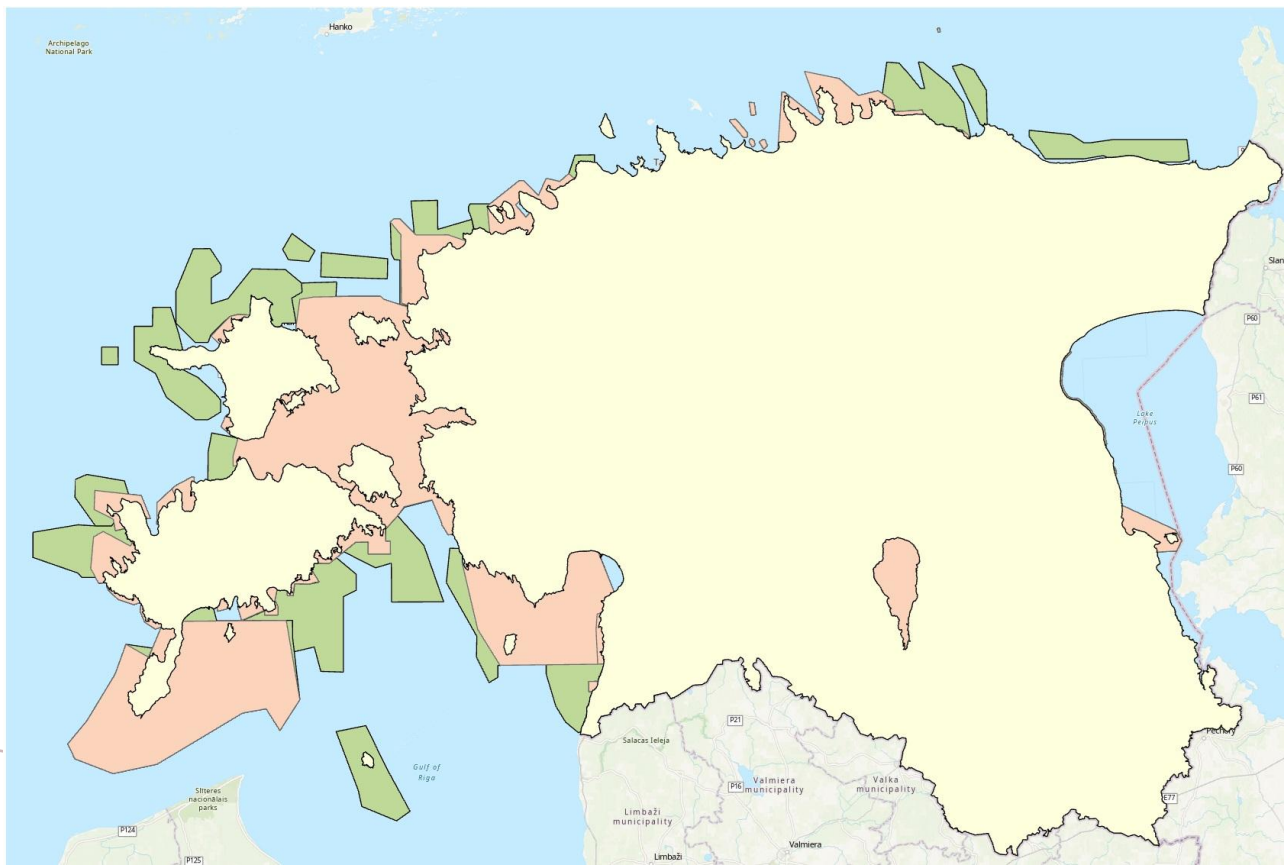
Eelvalikualade
piiritlemine

- Arvukushinnangud eelvalikualadel
- Arvukushinnangute võrdlemine IBA kriteeriumite arvuliste künnistega
- Alade lõplik piiritlemine

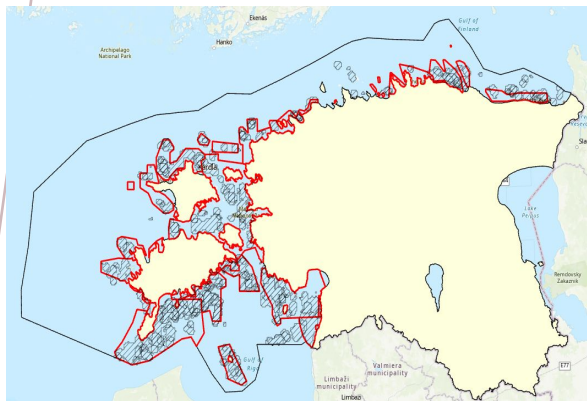
IBA-de uuendamise tulemused (1)

- Aastal 2022 loodi peamiselt avamere peatumisalade jaoks 12 uut ala ja 11 ala lisamiseks olemasolevatele IBA-le kogupindalaga *ca* 4256 km².
- IBA-de mereosa pindala nüüd *ca* 10 837 km² (29,6% Eesti merealast).

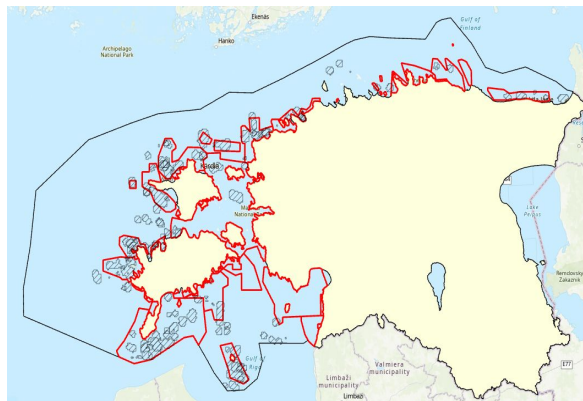
IBA-de uuendamise tulemused (2)



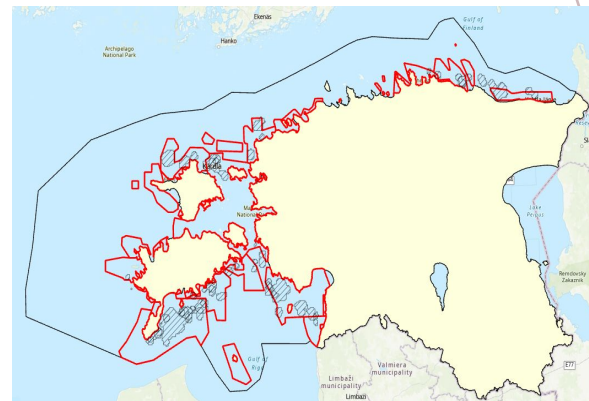
- Kõige paremini sobib aladepõhine kaitse peatuvate sukelpartide jaoks.
- Sukelpartide (aul, tõmmu- ja mustvaeras, hahk, kirjuhahk, merivart) olulisemad peatumisalad:



kevad ja sügis



suvi



talv

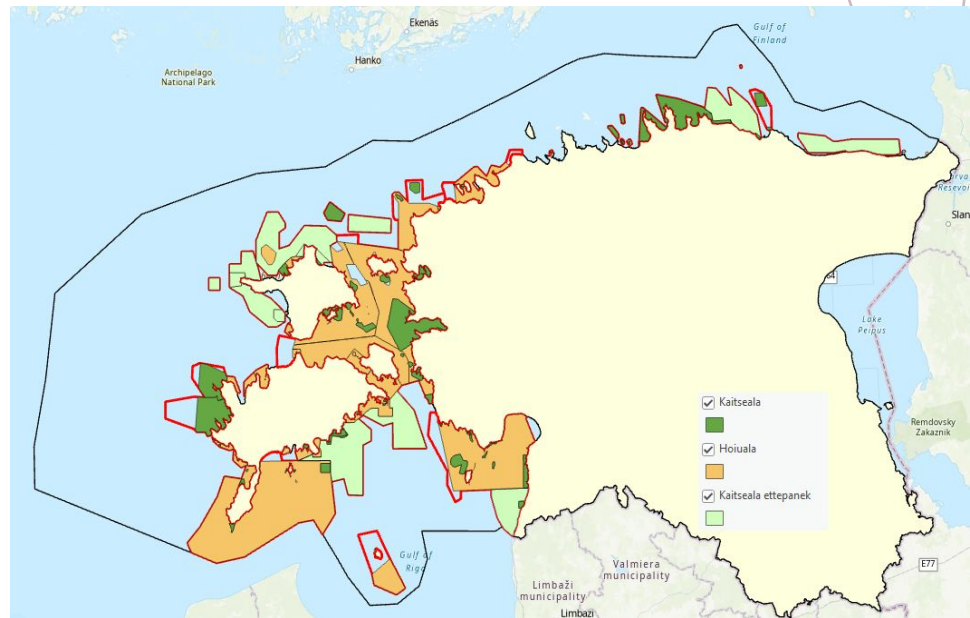
Linnualade kaitstus (1)

- Tähtsaid linnualasid võib võrrelda punase raamatuga – mõlemad on olulised kaitsevajaduste väljaselgitamisel, kuid ise konkreetset kaitset ei paku. Kaitse tagamiseks IBA-del tuleb neil moodustada kaitse- ja hoiualad.

Linnualade kaitstus (2)

Praegune seis:

- kaitsealad – 1366 km² (ca 13%),
- hoiualad – 5625 km² (ca 52%),
- koostatud ettepanekud kaitseala moodustamiseks – 2866 km² (ca 26%),
- ülejäänud – ettepanekud hoiualade moodustamiseks või liitmiseks olemasolevatele hoiualadele.



Aitäh!

www.eoy.ee