

PEETRIJÕE MAASTIKUKAITSEALA KAITSEKORRALDUSKAVA AASTATEKS 2011-2020

Kaitsekorralduskava avalikustamiskoosolek toimub 1. novembril 2010 kell 15.00 Mõniste Muuseumis.

Arvamusi ja ettepanekuid ootame hiljemalt 1. novembriks 2010 aadressil tomsonpille@gmail.com
(Pille Tomson)

FIE Pille Tomson

Kaupo Kohv

Madsa-Tartu 2010

ELF-i poolt Keskkonnaametile üle antud kinnitamata versioon

ELF-i poolt Keskkonnaametile üle antud kinnitamata versioon

SISUKORD

Sissejuhatus	3
1. Üldosa.....	4
Kaitseala asend ja piirid	4
Kaitseala kaitsekord ja kaitse-eesmärgid.....	5
Maaomand ja maakasutus.....	6
Planeeringud ja arengukavad.....	7
Huvirühmad kaitsealal.....	8
2. Peetri jõe maastikukaitseala väärtused, kaitse-eesmärgid, mõjutegurid ja kavandatavad tegevused.....	11
2.1. Peetri jõe maastikukaitseala maastikulised väärtused.....	11
2.1.1 Sälkorg	11
2.1.2 Huvitavad maastikuvormid.....	12
2.1.3 Pärandmaastikud.....	12
2.1.4 Karisöödi park.....	14
2.1.5 Karisöödi tamm.....	14
2.1.6 Maastikuvaated.....	15
2.2. Geoloogilised väärtused.....	16
2.2.1 Paljandid	16
2.2.2 Karstinähud	18
2.2.3 Tahkumäe pleistotseeni luuleiukoht	18
2.3. Elupaigad	19
2.3.1 Jõgi.....	19
2.3.2 Kõrge looduskaitseväärtusega metsad.....	20
2.3.3 Niidukooslused.....	22
2.3.4 Paljandite elupaigad.....	23
2.4. Liigid	23
2.4.1 II kategooria kaitsealused taimeliigid.....	23
2.4.2 III kategooria kaitsealused taimeliigid niidul.....	24
2.4.3 III kategooria kaitsealused taimeliigid metsas	24
2.4.4 I kategooria kaitsealune liik - väike konnakotkas	25
2.4.5 Teised kaitsealused linnuliigid	25
2.4.6 Vee-elustik.....	26
2.4.7 Haruldastele pisiimetajatele sobivad elupaigad	27
2.5. Puhkemajanduslikud ja loodusõppe väärtused	27
2.5.1 Loodusõppeks sobiv vahelduv maastik	27
2.5.2 Küllastamiseks sobiv asend ja olemasolevad rajad	28
3. Üldised majandustegevuse põhimõtted Peetri jõe maastikukaitsealal	29
Külustus ja puhkemajandus	29
Metsade majandamine.....	29
Maastike hooldamine	30
Ehitustegevus.....	32
4. Peetri jõe maastikukaitseala kaitsekorralduslike tegevuste eelarve.....	34
5. LISAD	38
Joonised.....	39
Kaitseala väärtuslikud elupaigad ja Keskkonnaregistrisse kantud III kategooria liigid	39
Kaitseala välispiiri ja vööndite tähistus ning vajalikud tegevused	41

ELF-i poolt Keskkonnaametile üle antud kinnitamata versioon

Kaitseala külastuse suunamiseks, vaadete avamiseks ja poollooduslike koosluste taastamiseks vajalikud tööd	43
Eelmise kaitsekorralduskava täitmise tulemuste analüüs ja tulemuslikkuse hinnang	44
Kaitsekorralduskava koostamise käigus laekunud kaitse-eeskirja muudatustepepanekud.....	46
Kaitsealal teostatud uuringud	47
Peetri jõe maastikukaitseala kehtiv kaitse-eeskiri	48

Sissejuhatus

Käesoleva kaitsekorralduskava on koostatud Peetri jõe maastikukaitseala kaitse korraldamise kavandamiseks aastatel 2011-2020. Kaitsekorralduskava koostamise kohutuse kaitsealadele sätestab Looduskaitseaduse § 25. Täpsemad nõuded kaitsekorralduskavadele kehtestab keskkonnaministri määrus nr 60 20. oktoobrist 2009 (RTL, 30.10.2009, 81, 1174). Kaitsekorralduskavas antakse kaitseala üldiseloomustus, määratakse kaitseala väärtused ja kaitseeesmärgid, mis on püstitatud nende väärtuste säilimiseks ning väärtusi mõjutavad tegurid; kavandatakse väärtuste säilimiseks vajalikud tegevused, määratakse prioriteetid ja eelarved.

Kaitsekorralduskava on koostatud Keskkonnaameti tellimisel FIE Pille Tomsoni poolt lepingu nr 17-7.4/55 alusel. Alltöövõtu korras kaasati kava koostamisse Kaupo Kohv ja Liis Kuresoo (OÜ ELF Ring.). Kaitseala geoloogiliste väärtuste kaitse planeerimiseks telliti eksperthinnang Mats Meristelt.

Kaitsekorralduskava koostamisel lähtuti Keskkonnaministri 20. oktoobri 2009. a määrusest nr 60 „Kaitsekorralduskava koostamise ja kinnitamise kord ning kaitsekorralduskava kinnitaja määramine“, Keskkonnaameti Põlva-Valga-Võru regiooni poolt koostatud lähteülesandest ning koos sellega esitatud juhendist „Kaitse- ja hoiuala kaitsekorralduskavade koostamise juhend. Jaanuar 2010“ ja varasemast kaitsekorralduskavade koostamise praktikast.

Kaitsekorralduskava koostamiseks peeti kolm töökoosolekut, kus osalesid Keskkonnaameti, RMK Mõniste Vallavalitsuse ja Mõniste Muuseumi töötajad ning kohalike elanike esindajad. Aruteludes osalesid: Jaanus Tanilsoo, Pille Saarnits, Henno Peegel, Tarmo Denks, Silver Näkk, Krista Näkk, Reet Reimann, Mati Urbanik, Juho Joonas, Rein Kurri, Iia Kurri, Toomas Pihu, Leili Kargaja, Endel Kargaja, Rein Lepp, Antonina Pettäi, Tiia Siidam, Mari Vaher, Marika Lepp, Hugo Mõttus, Toomas Jüris, Peeter Tamm, Hele Tulviste, Olivia Till, Aivar Jalandi, Aldo Kaupmees, Reiu Lepp, Toivo Aid, Sirje Koemets, Jürgen Roop.

Lisaks avalikustati kaitsekorralduskava ja peeti avalikustamiskoosolek. Kaitsekorralduskava lõppvõrsiooni täiendati avalikustamise tulemusel laekunud ettepanekutega.

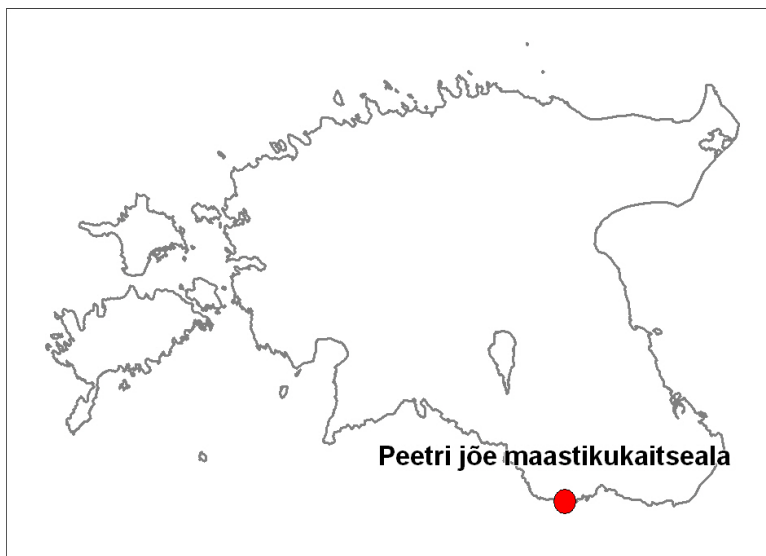
Kaitsekorralduskava vormistasid ja protsessi juhtisid Pille Tomson ja Kaupo Kohv. Käesolev kaitsekorralduskava koosneb neljast peatükist. Esimeses osas esitatakse kaitsealade üldiseloomustus. Kaitseväärtusi, väärtuste kaitseesmäärke, mõjutegureid ning vajalikke tegevusi on käsitletud peatükis 2. Kavas parema loetavuse huvides kasutatud väärtuste ühtset numeratsiooni – tekstis toodud väärtuste numbrid vastavad mõjutegurite ning tegevuste tabelites ja eelarvetabelis kasutatule. Peatükis 3 on toodud ära kaitsealal läbi viidavate tegevuste üldised põhimõtted, mis on ühtlasi aluseks kaitseala valitsejale kaalutusotsuse tegemisel. Peatükis 4 on kavandatud tegevuste eelarve. Peatükis 5 on toodud kaitsealade kaitsekorralduskava tulemuslikkuse hindamise indikaatorid. Peatükis 6 on antud hinnang kaitseala eelnevale kaitsekorraldusele.

Kaitsekorralduskavade koostajad tänavad kõiki koosolekutest osavõtjaid ja kaitsekorralduskava valmimisele kaasa aitajaid. Eriline tänu kuulub Mõniste Muuseumi juhatajale Hele Tulvistele kohalike kaasamisele kaasaitamise eest ja kõigile töötajatele koosolekuteks mõnustate tingimuste loomise eest.

1. Üldosa

Kaitseala asend ja piirid

Peetri jõe maastikukaitseala (edaspidi kaitseala) paikneb Võrumaal Mõniste vallas Karisöödi, Tiitsa ja Villike külade territooriumil.



Joonis 1. Peetri jõe maastikukaitseala asend.

Kaitseala pindala on 497 ha. Kaitseala ulatub piki Peetri jõge Ura sillast kuni Tiitsa sillani. Kaitseala piir kulgeb enamasti piki teid, vähemas ulatuses piki kinnistu- ja riigimetsa kvartalipiire.

Kaitseala asub Võru-Hargla nõo maastikulises rajoonis (Arold, 2001). Piirkonda iseloomustab tasane või lainjas pinnamood, mis on kujunenud jääjärvetasandikuna. Kaitseala kõrgeim punkt on merepinnast 86 m ümp Karisöödi- Tämelse teel. Kõige madalam koht on Peetri jõe veetase Tiitsa silla all 59 m ümp. Kaitseala pinnakatteks on peamiselt moreen, Kalkahju piirkonnas on pinnakate õhuke ja kohati peaaegu puudub.

Kaitseala põhiliseks maastikuvormiks on Peetri jõe salkorg, milles voolab looduslikus sängis jõgi. Valdavalt on orunõlvad kaetud metsaga, jõeorgu ümbritsevad suuremas osas põllumajandusmaastikud. Suuremad metsaalad asuvad kaitseala edelaosas Villikel ja idaosa põhjakaldal ja kirdenurgas. Kaitseala maakattest anab ülevaate tabel 1.

Tabel 1. Peetri jõe maastikukaitseala maakate.

Kõlvik	pindala ha
põld	120,75
looduslik rohumaa	80,93
mets	227,94
veekogud	15,66
noor mets ja põõsastik	14,66
muud kõlvikud	17,3

Kaitseala kaitsekord ja kaitse-eesmärgid

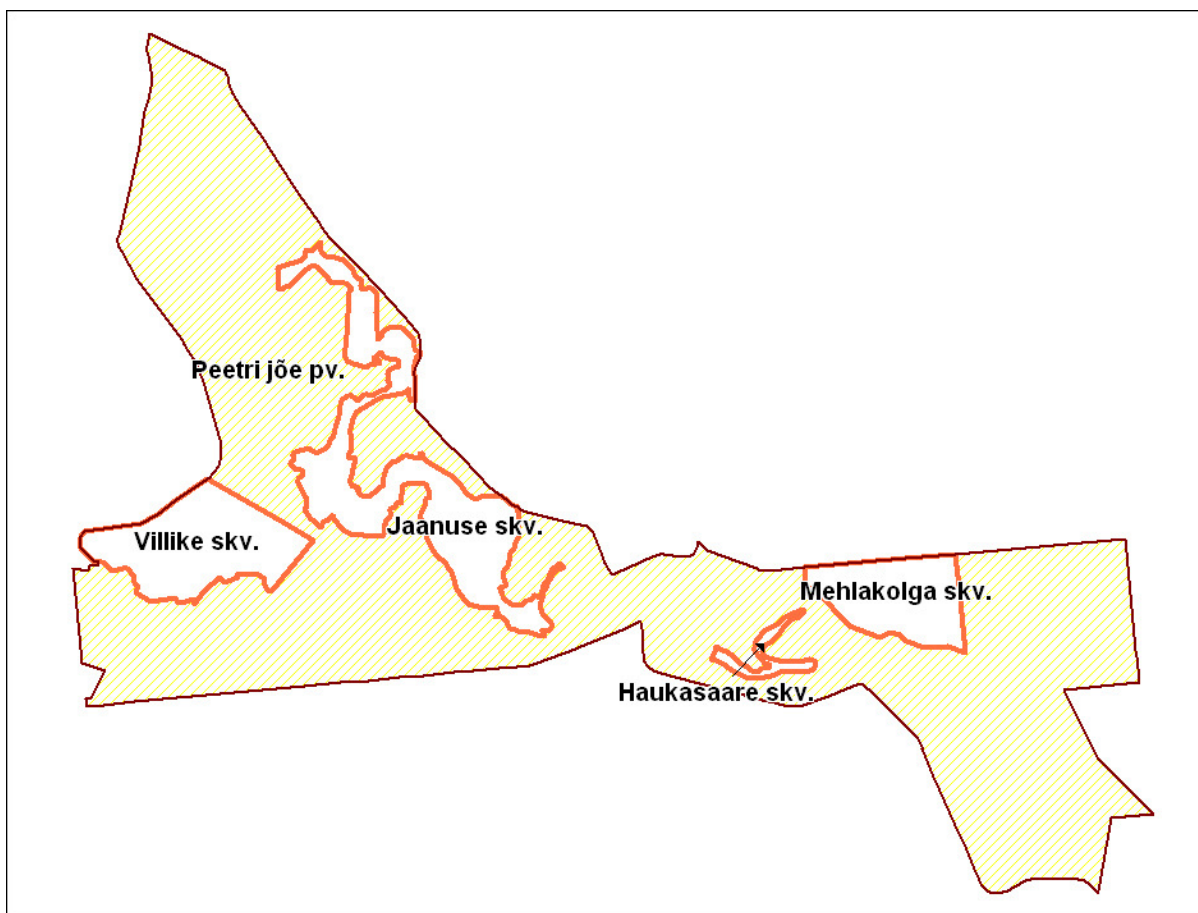
Kaitseala kaitse-eeskiri on vastu võetud Vabariigi Valitsuse 11. veebruari 2005. a määrusega nr 31 (RT I 2005, 11, 48) ning seda on muudetud Vabariigi Valitsuse määrustega 19.01.2009 nr 13 ja 19.03.2010 nr 37 1.04.2010.

Peetri jõe oru loodusväärtuste kaitse algas üksikobjektide kaitsena. Kaitsealal paiknev Peetri jõe paljand võeti üksikobjektina kaitse alla võetud ENSV MN korraldusega 331-K 13.03.195. aastal ning Peetri jõe liivakivikalda ehk Jürimäe paljandi võeti kaitse alla Võru RSN Täitevkomitee otsusega nr. 33 30.03.1962. aastal.

Kaitseala looduse kasutamist reguleerib ka Kalapüügieeskiri (vastu võetud Vabariigi Valitsuse 9.mai 2003. a määrusega nr 144 (RT I 2003, 41, 282), mille § 39 lõike 7 kohaselt on kalapüük keelatud aastaringselt Peetri jõel kogu ulatuses.

Vabariigi Valitsuse korraldusega nr 615 Euroopa Komisjonile esitatav Natura 2000 võrgustiku alade nimekiri (vastu võetud Vabariigi Valitsuse 5.augusti 2004.a korraldusega nr 615-k (RTL 2004, 111, 1758, viimati muudetud 8.04.2010 nr 131; RTL 2010, 19, 351) punkti 2 alapunktiga 304 on Peetri jõgi on määratud loodusalaks (EE0080608) , kus Loodusdirektiivi I lisas nimetatud kaitstavad elupaigatüübid on jõed ja ojad (3260), liigirikkad niidud lubjavaesel mullal (*6270), lamminiidud (6450), aas-rebasesaba ja ürt-punanupuga niidud (6510), lubjakivipaljandid (8210), liivakivipaljandid (8220), vanad loodumetsad (*9010), vanad laialehised metsad (*9020), rohunditerikkad kuusikud (9050), okasmetsad oosidel ja moreenikuhjatistel (sürjametsad 9060), rusukallete ja jäärakute metsad (*9180) ning lammi-lodumetsad (*91E0) ning II lisas nimetatud liigid, mille isendite elupaiku kaitstakse, on harilik hink (*Cobitis taenia*), harilik võldas (*Cottus gobio*), jõesilm (*Lampetra fluviatilis*), rohe-vesihobu (*Ophiogomphus cecilia*), paksukojaline jõekarp (*Unio crassus*) ja kaunis kuldking (*Cypridium calceolus*).

Peetri jõe maastikukaitseala maa-ala jaotub vastavalt kaitsekorrale ja majandustegevuse piiramise astmele 4 sihtkaitsevööndiks ning üheks piiranguvööndiks. Sihtkaitsevööndid on Jaanuse sihtkaitsevöönd (42,9 ha), Haukasaare sihtkaitsevöönd (3, 2 ha); Mehlakolga sihtkaitsevöönd (19,2 ha) ; Villike sihtkaitsevöönd (28,3 ha). Kaitseala põhiosa moodustab Peetri jõe piiranguvöönd (403,5 ha).



Joonis 2. Peetri jõe maastikukaitseala vööndid

Peetri jõe maastikukaitseala eesmärk on:

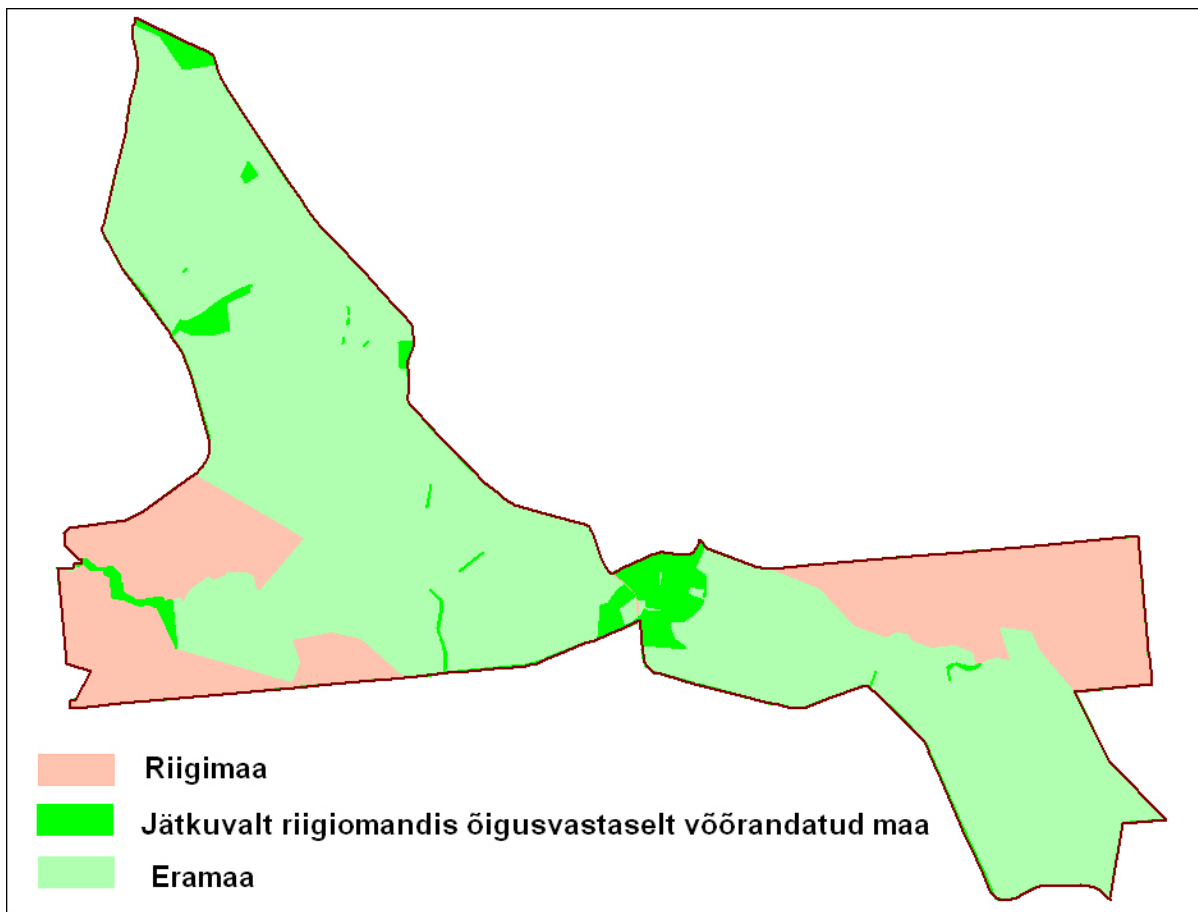
- Peetri jõe devoni liivapaljanditega tüüpilise sälkoru ja Eestis ainulaadsete devoni lubjakivi paljandite kaitse;
- EÜ nõukogu direktiivi 79/409/EMÜ loodusliku linnustiku kaitse kohta I lisa liigi – väikekonnakotka, kes kuulub ühtlasi I kaitsekategooria liikide hulka, kaitse;
- EÜ nõukogu direktiivi 92/43/EMÜ looduslike elupaikade ning loodusliku taimestiku ja loomastiku kaitse kohta I isas nimetatud elupaigatüüpide: jõgede ja ojade (3260), lamminiitude (6450), aas-rebasesaba ja ürt-punanupuga niitude (6510), vanade loodusemetsade (9010*), vanade laialehiste metsade (9020*), rohunditerikaste kuusikute (9050), oosidel ja moreenikuhjatistel kasvavate okasmetsade (sürjametsade) (9060), rusukalletel ja jääarakutel kasvavate metsade (pangametsade) (9180*), lammi-lodumetsade (91E0*) kaitse;
- EÜ nõukogu direktiivi 92/43/EMÜ looduslike elupaikade ning loodusliku taimestiku ja loomastiku kaitse kohta II lisas nimetatud liikide: hariliku hingi, hariliku võldase, jõesilmu, rohe-vesihobu, mis on ühtlasi III kaitsekategooria liik, elupaikade kaitse.

Maaomand ja maakasutus

Suurim maaomanik kaitsealal on RMK Võru metskond (118 ha). Kaitsealal on 57 eraomanduses olevat kinnistut. Peamiselt on eramaade sihtotstarve maatulundusmaa. Kaitsealal on 18 ha jätkuvalt riigi omandis olevat maad.

ELF-i poolt Keskkonnaametile üle antud kinnitamata versioon

Kaitsealal paikneb ligi 30 elamut, millest alaliselt elatakse 20-s. Tihedam hoonestusala paikneb Karisöödil, kus endise karjamõisa südames asus pikka aega Mõniste metskonna keskus. Rohkem asustatud on Tiitsa -Karisöödi tee äärne ala. Kaitsealal on mitmeid suvilaid. Mitmed talukohad on kasutuseta ja hooned erinevas lagunemisjärgus.



Joonis 3. Peetri jõe maastikukaitseala maaomand.

Kaitsealal tegutsevad mitmed põllumajandusetevõtjad.

FIE Iia Kurri – teraviljakasvatus

OÜ Ura – Karisöödi jahimaja haldamine

OÜ Lõunatipp – põllumajandustootmine

Leppkolga talu – hobusekasvatus

Hugo Mõttus – teraviljakasvatustalu

(<http://www.moniste.ee/upload/files/1258625613526770.pdf>)

Planeeringud ja arengukavad

Peeri jõe piirkond on Võru Maakonna teemaplaneeringuga „Asutust ja maakasutust suunavad tingimused Võru maakonnas“ määratud maakondliku tähtsusega väärtuslikuks maastikuks ja Peetri jõe piirkonna metsaalad on määratud rohevõrgustiku tuumaladeks.

ELF-i poolt Keskkonnaametile üle antud kinnitamata versioon

Kehtiv üldplaneering Mõniste vallas puudub

(http://www.werro.ee/failid/planeeringud/ov_planeeringud/YP0086_2010.pdf). Menetluses oleva üldplaneeringuga on kaitseala maa määratud peamiselt juhtfunktsiooniga maatulundudmaa. Tiitsa karjamõisa Wildhogs Motoklubi keskuse ümbrus on juhtfunktsiooniga ühiskondlike hoonete maa, Karisöödi keskuses ka sotsiaalmaa ja Karisöödi pargis üldmaa. Kaitsalal ei ole määratletud kaitsealust maad, planeeringus märgitud kaitseala piir ei vasta kehtivale piirile (<http://www.moniste.ee/upload/files/1258625613526770.pdf>).

Mõniste valla arengukavaga (Mõniste valla arengukava 2005-2012 ja tegevuskava 2005-2008 (kinnitatud Mõniste Vallavolikogu 30.detsembri 2004 määrusega nr 13, viimati muudetud Mõniste Vallavolikogu 11. novembri 2008. a määrusega nr 1-1.5/12 ;

<http://www.moniste.ee/index.php?moduleid=10&tplid=9>) määratletakse valla peamisteks ettevõtlusvaldkondadeks on liha- ja piimatootmine, puidutöötlemine ja turismindus.

Põllumajandusliku tootmise põhiharud on liha- ja piimatootmine ning teraviljakasvatus.

Turismisektori arengul nähakse peamise ressursina valla mitmekesisist looduskeskkonda ja olemasolevat radade võrgustikku ning turismiettevõtjaid. Valla arengumudel näeb ühe põhilise arengusuunana loodus- ja kultuuriturismi ning puhkemajanduse arendamist. Tegevuskava näeb ette mitmeid tegevusi, mille elluviimine aitab kaasa Peetri jõe maastikukaitseala kaitse korraldamisele (Ura silla remont, õuesõppe klassi arendamine, Lõunatipu raja täiendamine ja hooldus, Karisöödi parki telkimisala rajamine, Karisöödi pargi korrastamine ja hooldamine, bussiootepaviljonide korrastamine).

Mõniste valla külaelu arengukava 2009 – 2015 käsitleb lähemalt ka Tiitsa piirkonna arengut, sealhulgas matkaradade hooldust, pärandkultuuri tutvustamist, viidamajanduse korraldamist, Karisöödi pargi hooldust jms(<http://www.moniste.ee/dok/kylaelu.pdf>). Arengukava eesmärgid toetavad Peetri jõe maastikukaitseala eesmäärke.

Huvirühmad kaitsealal

Peetri jõe maastikukaitseala huvigruppidest ja nende huvidest annab ülevaate tabel 2. Kaitseala piirkonnas on palju kaitseala loodusväärtusi, loodusõppe võimalusi ja pärandkultuuri tundvaid ja väärtustavaid inimesi, mis on ala kaitset ja arendamist soodustanud ja on tugevaks eelduseks ka käesoleva kaitsekorralduskavas planeeritud tegevuste elluviimiseks.

Tabel 2. Peetri jõe maastikukaitseala huvigrupid.

Huvirühm	huvid	Mõju tugevus	Mõju kaitse korraldamisele
Kohapeal ja lähikümbuses elavad maaomanikud ja põllumajandusettevõtjad	kasutada põllu- ja rohumaid,	keskmine	aitab hooldada maastikke ja pärandkooslusi
	Metsa kasvama jätmise või istutamine endistele põllumaadele	keskmine	vähendab avatud maastike osakaalu ja kahjustab pärandmaastikke
	metsa majandamine	keskmine	võib tekkida konflikt LD metsaelupaikade säilitamisel soodsas seisundis ja piiranguvööndi metsade majandamisel

ELF-i poolt Keskkonnaametile üle antud kinnitamata versioon

Huvirühm	huvid	Mõju tugevus	Mõju kaitse korraldamisele
Piirkonna elanikud	puhkemajanduslik kasutamine	keskmine	huvi korrastatud rajatiste ja korraldatud prügimajanduse vastu
	ala tutvustamine	keskmine	huvi radade arendamise ja viitade olemasolu vastu; huvi Karisöödi külakeskuse säilitamiseks, ja väljaarendamiseks piirkondliku keskusena; Karisöödi loodusõppekeskuse arendamise huvi.
Suvenemajade omanikud	majaümbruse kujundamine, teede korrashoid		säilitavad hoonestust, tagavad hooneümbruse korrasoleku
Külastajad kaugemalt	ala puhkemajanduslik kasutamine	keskmine kuni väike	surve rajatiste olemasolule, prügimajanduse korraldamisele; külastusega võib kaasneda puhkekohtade prahistamine; rüsi puutõkked takistavad veematkajaid; halb tee takistab Lõunatipu külastajaid ja mõjutab kohalike rahulikku elu.
Mõniste Vallavalitus	puhkemajanduse arendamine piirkonnas,	keskmine	aitab kaasa ala puhkemajanduslike väärtuste kasutamisele;
	ettevõtluse arendamine		aitab säilitada kaitsealal tegusat elanikkonda
	külade arengu toetamine		aitab kaasa ala korrastatusele
Arendajad: Kiilkandur, Põlva teed, Aigren OÜ	lubjakivi kasutamine		huvi uuringute ja lubjakivi maardla kasutuse vastu; kaevandamine võib mõjutada jõe veerežiimi ja seisundit, karstinähtusi, ja kooslusi.
RMK Võru metskond	metsa majandamine	nõrk	võib tekkida konflikt LD metsaelupaikades
RMK loodusoiu osakond	külastuskorralduse arendamine	keskmine	aitab kaasa ala puhkemajanduslike väärtuste kasutamisele ja säilitada olemasolevat rattarada ja Kalkahju puhkekohta.
Karisöödikandi Selts	kaasaaitamine Karisöödi pargi säilimisele	keskmine	aitab kaasa ala puhkemajanduslike väärtuste korrastamisele ja kasutamisele
	piirkonna kultuurilise ja majandusliku arengu toetamine	keskmine	aitab kaasa pärandmaastike säilitamisele
	kohalike traditsioonide uurimine ja edasiarendamine	keskmine	aitab kaasa pärandobjektide väärtustamisele ja säilitamisele

ELF-i poolt Keskkonnaametile üle antud kinnitamata versioon

Huvirühm	huvid	Mõju tugevus	Mõju kaitse korraldamisele
Motoklubi Wildhogs	omada keskust endises Tiitsa karjamõisas	tugev	hoiab karjamõisa hooneid ja ümbrust korras
	tutvustada piirkonna pärandkultuuri	tugev	aitab kaasa pärandobjektide väärtustamisele ja säilitamisele
Mõniste Põhikool	loodusõppe korraldamine Karisöödil (õuesõppe klass)	tugev	aitab kaasa ala loodusõppe väärtuste kasutamisele aitab kaasa Karisöödi pargi hooldamisele
Võru Jahiselts	jahipidamine	nõrk	aitab kaasa kobraste arvukuse ohjamisele
Mõniste Muuseum	piirkonna ajalooapärandi säilitamine ja uurimine	tugev	aitab kaasa pärandobjektide väärtustamisele ja säilitamisele; annab informatsiooni ala kultuuriväärtuste tutvustamiseks
Keskkonnainspektion	rikkumiste puudumine	nõrk	aitab tagada kaitsekorda
Keskkonnaamet	Kaitseala valitseja kohustuste täitmine	tugev	tagab kaitsekorra rakendamise
	loodushoiutööde tellimine	keskmine	aitab kaitsekorralduskava rakendada
	kaitseala tutvustamine (infomaterjalid, programmid jms)	keskmine	aitab kasutada ala loodusõppeväärtusi
	seire ja seire korraldamine	nõrk	aitab kaitsekorralduse tulemuslikkust hinnata
Piirkonna turismifirmad Punda talu kanuumatkad, Kristo Hainsoo Mäekalda kanuusõidud jt	kanuumatkade korraldamine	keskmine	jõe kasutamine kanuumatkadeks võib mõjustada kaitseala veelinnustikkus; surve veetõkete eemaldamiseks; Kalkahju puhkekoha kasutamine

2. Peetri jõe maastikukaitseala väärtused, kaitse-eesmärgid, mõjutegurid ja kavandatavad tegevused

2.1. Peetri jõe maastikukaitseala maastikulised väärtused

2.1.1 Sälkorg

Peetri jõe maastikukaitseala olulisema maastikulise väärtuse moodustab ümbritsevasse lainjasse tasandikumaastikku lõikuv sälkorg, mille kuju on inimetegevusest praktiliselt mõjustamata. Tulenevalt oru suures osas järskudest nõlvadest on ajalooliselt välja kujunenud iseloomulik maastikupilt, kus peamiselt lagedal põllumajandulikus kasutuses oleval alal asuv jõeorg on kaetud metsaga. Jõe loodusliku sängi tõttu on teeb puuderiba suuremaid ja väiksemaid lookeid. Org on uhtunud Amatma kihistu liivakividesse, sõltuvalt jõe erodeerivast tegevusest on Karisöödi sillast allavoolu Leppkolgani on kulutus aktiivne ja paljandid ulatuvad veepiirini, allavoolu on org laiem ja kunagised paljandid mattunud, moodustades järske nõlvu. Karisöödist ülesvoolu on orunõlvad madalamad ja kaldajärsakud on moodustavas aluspõhjas asenduvad liivakivid paega,

Org on looduslikus seisundis, selle kuju ei ole oluliselt muudetud sildade, teede või karjäärade rajamisega ega suuremahuliste ehitustöödega. Suuremas osas on orgu ümbritseval avatud maastikul asuvad põllumajandusmaad hooldatud: kas hein niidetud, purustatud, on ka põlde. Orunõlvadel asuval metsamaal puuduvad suuremad lageraied.

Oodatav tulemus: sälkorg on säilinud praeguses seisundis.

Pikaajaline eesmärk: sälkorg on säilinud looduslikus seisundis.

Mõjutegurid

1. Suuremad metsaraied, mis muudavad maastiku ilmet ja võivad põhjustada erosiooni (-).
2. Liigne tallamine järskudel nõlvadel võib vallandada ersiooni (-).
3. Maaparandussüsteemide suudmed avanevad järkudele orunõlvadele, põhjustades paljudes kohtades erosiooni (-).
4. Ehitustegevus orunõlvadel muudab oru looduslikku ilmet ja võib põhjustada erosiooni (-).

Tegevused

- Kaitsealal metsade majandamise üldiste põhimõtete rakendamine (1).
- Ekspertiisi tellimine maaparandussüsteemide seisundi hindamiseks ja väljavoolude ümberehitamiseks (3).
- Maaparandussüsteemide väljavoolude ümberehitamine. Erosiooni põhjustavate väljavoolude ümberehitamine. Hetkel on alal teada 6 probleemset väljavoolu (3).
- Õpperaja rajamine. Jaanuse paljandi eksponeerimiseks tehakse Siksäla harjale kavandatava vaatekohtadest koosneva õpperaja raames jalgsi läbitav õpperaja lõik ja vaatepunkt (2).
- Ehituse üldpõhimõtetega arvestamine. Ehitustegevusele kaitseala valitseja nõusolekute andmisel ehitustegevuse üldiste põhimõtetega arvestamine (4).

2.1.2 Huvitavad maastikuvormid

Tingituna jõe kulutavast tegevusest ja järskudest orunõlvadest on kujunenud alale mitmed huvitavad maastikuvormid. Silmapaistev maastikuelement on Siksala seljandik – jõe lookes asuv jäänukneemik, kus jõgi on kulutanud aluspõhjaks oleva liivakivi kahest küljest kitsaks piklikuks seljandikuks. Ühes küljes on paljand passiivne ja seetõttu praeguseks mattunud, teisest küljest uhub jõgi perve praegugi. Seljandiku laius on 3 – 20 m ning see kõrgub järsu „tammina“ ümbritseva oru kohale.

Mitmetes kohtades on orunõlva kujunenud suuremaid või väiksemaid uhtorge. Üks esinduslikemaid on Leppkolga tee ääres olev uhtorg, kus org on lõikunud mitte üksnes aluspõhjal olevasse moreenist pinnakatesse, vaid ka liivakividesse ja allosas paljandub liivakivi ka uhtorus. Kaitsealal olevad uhtorgusid ei ole süstemaatiliselt inventeeritud ja nende maastikulist väärtust hinnatud.

Oodatav tulemus: huvitavad maastikuvormid on eksponeeritud.

Pikaajaline eesmärk: huvitavad maastikuvormid on säilinud looduslikus seisundis ja eksponeeritud.

Mõjutegurid

1. Objekte ei ole seni väärtustatud (-).
2. Järskudel nõlvadel tallamine võib põhjustada erosiooni (-).
3. Metsaraie järskudel nõlvadel võib põhjustada erosiooni (-).
4. Mitmed dernaaži suudmed põhjustavad uhtorgude aktiivset erosiooni, mis on intensiivseim Luhtmaa kinnistul paiknevas uhtorus (-).
5. Info puudumine – huvipakkuvad maastikuvormid ei ole täna kaardistatud ja maastikuliselt olulised kohad määratletud (-).

Tegevused

- Ekspertiisi tellimine maaparandussüsteemide seisundi hindamiseks ja väljavoolude ümberehitamiseks (4).
- Luhtmaa ersioonialal ajutise äravoolutoru paigaldamine (4).
- Maaparandussüsteemide väljavoolude ümberehitamine. Hetkel on alal teada 6 uhtorgude aktiivset erosiooni põhjustavat väljavoolu (4).
- õpperaja rajamine (1; 2).
- Huvitavate maastikuvormide inventeerimine ja kaardistamine (1; 5)
- Metsamajandamise üldiste põhimõtete järgimine (3).

2.1.3 Pärandmaastikud

Peetri jõe maastikukaitseala jõega piirnevas osas on pika aja jooksul traditsioonilise põllumajandustegevuse käigus kujunenud vaheldusrikkad pärandmaastikud. Vaid kaitseala ida-ja põhjaosa ning Villike metsamassiiv ei kuulu pärandmaastikku. Peetri pärandmaastiku struktuurile on iseloomulik metsakoosluste paiknemine jõeorus, seda ümbritsev põllumajandusmaa, luhaniidud, hajaasustus ja teede paiknemine piki jõeorgu. Asustusmuutris on selgelt eristunud kaks asutusperioodi: 19. sajandi lõpul mõisalt päriseksostetud vanatalud ja Mõniste mõisa Tiitsa ja Karisöödi karjamõisatest 20. sajandi 20ndate aastate maareformiga krunditud talud. Vanatalud paiknevad hajutatult jõe läheduses, endiste karjamõisa põllumaade kruntimisel moodustatud talud aga enamasti piki teid.

Peetri jõe pärandmaastike iseloomlikud objektid on seotud paikkonna eripäraste looduslike

ELF-i poolt Keskkonnaametile üle antud kinnitamata versioon

tingimustega – jõe lähedusega, paekivi olemasoluga, pajanditega. Väärtuslikeks objektideks on:

- vähemalt rootsi ajast pärinevad põlised talukohad (Villike, Leppura, Kalkahju jt);
- ajaloolised teekohad, ülepääsuteed jões;
- paekivihooned ja piirkonnale iseloomulik paearhitektuur, mille puhul ühes hoones koos maakivi, paas ja punane tellis (Tiitsa karjamõisa hooned, hooned Kalkahjul, Karisöödi karjamõisa hooned, Villike tall);
- Tiitsa ja Karisöödi karjamõisate südamed sh Tiitsa tellisetehas;
- Tiitsa ja Ura veskikohad, Ura veskikanal;
- pärimusega seotud kohad (Karisöödi pargi paljandi koopast Koivaliina viiv tee) ajalooline piirkonnale omane loodusvarade kasutus ja selle jäljed maastikus: lubjapõletamine, värvimulla kaevandamine, palgiparvetus.

Pärandmaastike kaitse ei ole kehtivas kaitse-eeskirjas eesmärgina sõnastatud, kuid nagu selgub Vabariigi Valitsuse määruse „Peetri jõe maastikukaitseala kaitse-eeskiri“ eelnõu seletuskirjast on pärandmaastike kaitse olnud kaitseala moodustamisel eesmärgiks: „Kaitseala eesmärk on Peetri jõe devoni liivapaljanditega tüüpilise salkoru ning selle ümbruses maa kasutamisel väljakujunenud traditsioonilise pärandkultuurmaastiku, Eestis ainulaadsete devoni lubjakivi paljandite, haruldaste ja kaitset vääriivate koosluste... kaitse“ (eogus.just.ee/?act=dok&subact=1&DOK_W=68512).

Oodatav tulemus: pärandmaastiku kaitse on määratud ala kaitse-eesmärgiks, iseloomulikud elemendid on inventeeritud ja väärtuslikud pärandobjektid on säilinud.

Pikaajaline eesmärk: pärandmaastiku iseloomulikud elemendid ja struktuur on säilinud.

Mõjutegurid

1. Pärandmaastik ei ole seni kaitse-eeskirjas kaitse-eesmärgina nimetatud (-).
2. Infopärandmaastiku oluliste objektide kohta on ebaühtlane ja olulised objektid on kaardistamata (-).
3. Maastike võsastumine (-).
4. Põllumaade metsastamine vähendab maastike mosaiiksust ja avatud alade osakaalu (-).
5. Sobimatu ehitustegevus kahjustab maastiku ilmet, ajaloolist asustusmustrit (-).
6. Maa omandiprobleemide tõttu on osad alad põllumajanduslikust kasutusest väljas ja hooldamata, mis kahjustab maastiku ilmet (-).
7. Värvimulla varusid ohustab omavoliline kaevandamine(-).
8. Pärandobjekte ei väärtustata ja nende kohta ei ole kaitseala külastajal infot (-).
9. Tiitsa karjamõisa moonamaja omandisuhted takistavad hoone korrastamist ja hoone ümbrus on hooldamata (-).
10. Põliseid talukohti ja karjamõisi ohustab hoonete lagunemine ja ebasobiv ümberehitamine(-).
11. Hooldusteta endine metskonna taimeaed kahjustab pärandmaastiku struktuuri ja ilmet (-).
12. Tiitsa sild ujutatakse suurveega üle (-).
13. Pärandmaastike objektid on eksponeerimata (-).
14. Kohalik kogukond on huvitatud pärandmaastike objektide säilitamisest(+).
15. Alal on aktiivselt tegutsevad põllumajandusettevõtjad (+).

Tegevused

- Kaitse-eeskirja muutmine. Kaitse-eesmärgi täiendamine pärandmaastike kaitsega (1, 14).
- Pärandmaastike inventuur. Inventuuri käigus ka Kalkahju lubjaahjude, Ura veski ja veskikanali Tiitsa veski ja tellisetehase kohta info kogumine (2, 14).
- Riigimaadel asuvate põllumajanduslike kõlvikute hooldamine (3; 6).
- Karisöödi infopaviljoni hooldamine (8).
- Võsaraie. Ura veskile vaate avamine ja veskivaremete võsast puhastamine (13).

ELF-i poolt Keskkonnaametile üle antud kinnitamata versioon

- Õpperaja rajamine. Pärandmaastike objektide eksponeerimine õppemarsruudi punktadena, objekte tutvustavate infotahvlipaigaldamine (13, 14).
- Infotahvlite sisuline uuendamine. Kaitseala kultuuripärandi ja värvimulla kasutuse tutvustamine kaitseala infotahvritel ilma asukohta avalikustamata (7, 8)
- Olemasolevate infotahvlite asendamine uutega. Asendatakse Kalkahju, Karisöödi ja Tiitsa infotahvleid, mille informatsiooni on täiendatud (7, 8)
- Tiitsa karjamõisa hoonete omanikeprobleemi lahendamine (9,10).
- Tiitsa karjamõisa hoonete müüride konserveerimine (10, 14).
- Taimeaia ekspertiis koos liigilise koosseisu inventuuriga (11)
- Maastikuhoolduse üldiste põhimõtete järgimine (3,4, 14).
- Ehituse üldpõhimõtete arvestamine. Ehitustegevuse üldiste põhimõtete järgimine kaitseala valitseja nõusolekute andmisel (5, 10).
- Eramaad elavate avatud maastike hooldamine (3).
- Tiitsa silla kapitaalremont (12).

2.1.4 Karisöödi park

Karisöödi park on rajatud Karisöödi karjamõisa juurde. Park paikneb jõekäärus osaliselt mattunud paljandi ja jõe vahelisel alal, pargi piiril asuvad mitmed väiksemad paljandid ja koopaga Karisöödi paljand, kus 10 m ulatuses paljanduvad Amata lademe valged ja kollakasvalged liivakivid. Parki ilmestab vanajõesst kujundatud kanali ja jõega piiratud saareke, millel on kõlakoda. Pargis on mitmeliigiline kõrghaljastus ja mitmed puhkerajatised: sillad, trepp, kõlakoda, lõkkeplats, käimlad. Park on olnud oluline piirkonna kokkukäimiskoht. Pargis oleva koopa kohta on teada muistend, et sealt läheb käik Koivalinna. Pargi seisund ja heakord on hea, hiljuti on valla poolt uuendatud teelt parki viiv trepp, pargi muruala on suvel korduvalt niidetud.

Oodatav tulemus: park on hooldatud, alal asub korrastatud ja toimiv külakeskus.

Pikaajaline eesmärk: park on hooldatud, alal asub korrastatud ja toimiv külakeskus.

Mõjutegurid

1. Maaomandi probleemid takistavad hoolduse korraldamist (-).
2. Pargis on amortiseerunud elektrisüsteem, mis risustab maastikku ja on ohtlik (-).
3. Võsastumine (-).
4. Rajatiste amortiseerumine (-)
5. Kohalike elanike huvi pargi ja puhkekoha säilimise vastu (+).

Tegevused

- Karisöödi pargi iga-aastane niitmine (3, 5).
- Kokkulepete sõlmimine maaomanikega pargi hooldamiseks (1; 3).
- Karisöödi pargi elektrisüsteemi uuendamine (2).
- Karisöödi pargi rajatiste hooldamine ja uuendamine (DCd jm) (4).

2.1.5 Karisöödi tamm

Karisöödi tamm on Karisöödi pargis kaldajärsakul kasvav puu, mis on kaitstav üksikobjekt. Tamm on 23 meetri kõrgune ja 439-sentimeetrise ümbermõõduga (<http://www.lk.ee/index.php?main=384>). Tamme objektitähis on vananenud. Tamme vahetu ümbrus on hooldatud, üksikud natuke kaugemal

ELF-i poolt Keskkonnaametile üle antud kinnitamata versioon

asuvad puud on kaitsealuse puu võrassa kasvanud.

Oodatav tulemus: tamm on säilinud, pikseohu vastu kaitstud ja ümbrus hooldatud.

Pikaajaline eesmärk: tamm on säilinud, ja ümbrus hooldatud.

Mõjutegurid

1. Pikseohu (-).
2. Objekti tähis on uuendamata (-).
3. Tamme ümbrus on osaliselt võsastunud (-).
4. Tamme lähem ümbrus on pidevalt hooldatud (+).

Tegevused

- Piksevarda paigaldamine (1).
- Uue keskmise suurusega tähise paigaldamine Karisöödi tamme juurde (2).
- Tamme ümbruse regulaarne hooldus (3, 4).

2.1.6 Maastikuvaated

Peetri jõe välispiiriks olev Tiitsa Karisöödi tee on määratud Võru maakonna teemaplaneeringus „Asustust ja maakasutust suunavad tingimused Võru maakonnas“ määratud ilusaks teelõiguks (<http://www.werro.ee/failid/planeeringud/keskkonnatingimused/Teemaplaneering2005.pdf>.)

Teelt avaneb vaade ajalooliste taludega avatud põllumajandusmaastikule, mida raamib jõeorus kasvav mets. Karisöödi ja Ura silla vahelises osas on tähelepanuväärne Kalkahju talule ja Ura veski varemetele avanev vaade, sest lisaks maastikule paistavad teele ka kohalikust lubjakivist ehitatud piirkonnale iseloolulikud hooned.

Maastiku vaatelisuse seisukohast on halvas olukorras Tiitsa veski lähedane ala maastikukaitseala sissesõidul, mis on võsastunud ja maa omandiprobleemide tõttu hooldamata, samuti kaitseala kagunurk. Vaadet Kalkahjule varjab kahjustustega papliallee, mille turbe all on teeserva kujunud võsariiba. Kohati on madalat võsa ka Villike-Tiitsa tee servades.

Oodatav tulemus: maastikuvaated on säilinud.

Pikaajaline eesmärk: ala esteetiline väärtus on säilinud ja tõusnud.

Mõjutegurid

1. Põllumajanduskõlvikute ja teeäärte võsastumine (-).
2. Regulaarne hooldus toimub ainult PRIA toetustega aladel (+; -).
3. Kalkahju piirkonnas papliallee halvas seisukorras ja soodustab tee äärde võsariiba kasvamist, varjab vaadet teelt Kalkahju poole (-).
4. Kaitsealal on aktiivsed põllumajandusettevõtted, mis soodustab avatud maastike säilimist (+).

Tegevused

- Vaadete avamine võsariiega (1, 3).
- Riigi omandis olevate maade hooldamine võsalõikuse ja niitmise (2).
- Kalkahju papliallee likvideerimine (3).
- Maastikuhoolduse põhimõtete järgimine (1, 2, 4).

2.2. Geoloogilised väärtused

2.2.1 Paljandid

Kalkahju lubjakivipaljandid

Kalkahju paljandina on tuntud eelkõige Kalkahju alumine paljand, mis asub Kalkahju talust ca 100 m allavoolu. Paljandis paljanduvad Ülem-Devoni aegsed õhukesekihilised ja pudedad Plavinase lademe Snetnaja Gora ja Pskovi kihtide savi vahekihte sisaldavad dolomiidid. Paljandi kõrgus on ligi 4 m kõrguse ja pikkus 60 m. Paljand paikneb vahetult veepiiril ning paljandialune on veevaba vaid madala veeseisu korral. Paljand on aktiivne, st on jõe pideva kulutuse tsoonis ja seega on paljand pidevas muutumises. Suhteliselt pehme ja pude kivi ning paljandi ulatumine otse kiirevoolulise jõe pörkekaldasse tingib aktiivse erosiooni. Paljandi kohale on rajatud puhkekoht ning trepp paljandi loodeotsast alla jõe äärde.

Alumisest paljandist ülesvoolu, vahetult Kalkahju talu õue kohal on nn Kalkahju ülemine paljand, kus ca 20 m pikkusel lõigul paljanduvad plaatjad dolomiidid ligikaudu 4 m paksuselt. Kalkahju paljanditest ülevoolu on väiksemaid paljandeid veel Ura veski varemete juures. Paljandite vahelisel alal on kaldajärsak setete alla mattunud. Kalkahju paljandist allavoolu on jõe põhjas ja kallastel väiksemaid savivahekihtidega plaatja dolomiidi paljandeid, millede mis ulatuvad veetasemest kuni 1 meetri kõrgemale. Kalkahju piirkonnas rajatud puuraukudes on Ülemdevoni karbonaatse läbilõike paksuseks saadud 12 m. Kalkahju paljandid on ainukesed Devoni lubjakivi looduslikud avamusalad Eestis. (<http://loodus.keskkonnainfo.ee/w5/index.php?option=loadarticle&task=view&contid=-1672926591&obj=yrg> 11.07.2010). Lisaks jõe kaldapaljanditele paljandub paas pikal lõigul jõe põhjas, moodustades plaatja jõepõhja (Meriste, 2010). Leppura silla juures ja sealt allavoolu (17,5...17,9 km suudmest) on jõepõhjaks enamasti lausaline paeplaat.

Peetri jõe liivakivipaljandid

Peetri jõel Karisöödi ja Leppkolga vahelisel alal on pikal kaldajoonel mitmeid paljandeid. Ilmselt seetõttu on segadusi nende nimedega.

Keskkonnaregistrisse on kantud **Peetri jõe paremkalda liivakivipaljand**, mis üksikobjektina oli kaitse alla võetud nimetusega Peetri jõe liivakivikalda ehk Jürimäe paljand. Lähedalasuva talu järgi on kasutusel ka nimetus Jaanuse paljand. Peetri jõe järsul pörkepervel paljanduvad siin kuni 8 m paksuses Amata lademe valged põimjaskihilised liivakivid. Paljand kulgeb mööda 270-kraadilist lõhepinda ja laskub valdavas osas järsult otse vette. Jaanuse paljand on aktiivne paljand, so kulutusprotsessis, mis samas ei ole nii aktiivne, et vesi jõuaks kogu allavarisenud settemassi kiiresti eemalda, mistõttu varis kaitseb paljandi jalamit. Põimjate seeriade paksus valdavalt 50-60cm. Kihilisus on mitte eriti selgelt väljendunud. Paljandi pikkus piki jõekallast on 30m. Paljand on tähistatud üksikobjekti märgiga „Peetri jõe liivakivi allikas“. Paljandilt on jõe äärde viinud trepp, mis tänaseks on amortiseerunud. Käesolevas kaitsekorralduskavas kasutame nimetust Jaanuse paljand.

Karisöödi sillast allavoolu vasakkaldal asuv paljand on Keskkonnaregistris kirjas **Karisöödi paljandina**. Sama paljandi kohta on lähedalasuva talu järgi kasutatud ka nimetust **Kolga paljand** (<http://www.visitvoru.ee/?id=191>). Paljand asub jõe vasakul kaldal sillast 150 m allavoolu.

Paljandi laius on 10 m ja kõrgus 8 m, paljanduvad Amata lademe valged pankjad põimjaskihilised liivakivid. Paljand laskub otse jõkke ja on aktiivses kulutuses

ELF-i poolt Keskkonnaametile üle antud kinnitamata versioon

(<http://loodus.keskkonnainfo.ee/w5/index.php?option=loadarticle&task=view&contid=1038839003&obj=yrg>).

Karisöödi pargi asuv paljand on Keskkonnaregistris nimetuse all **Karisöödi Metsamajandi liivakivipaljand**. Kaldajärsakus paljanduvad 10 m ulatuses Amata lademe valged ja kollakasvalged põimjaskihilised liivakivid paksusega kuni 4,5 m. Paljandis on koobas. Ümaratipulise koopaava kõrgus on 3 m, laius allservas 2,2 m. Koopa sügavus on 2,4 m. Seinad ja lagi on siledad, koopa kõrgus väheneb tagaseinas 2 meetrini. Koopa tagaseina allosas on 2 uuret (<http://loodus.keskkonnainfo.ee/w5/index.php?option=loadarticle&task=view&contid=1779506048&obj=yrg>). Karisöödi pargi paljandite näol on tegemist mitteaktiivse astangu osadega, mis senini üldisest kinnivarisenud ja mattunud järsakust säilinud on (Meriste, 2010). Nagu ligipääsetavatele paljanditele tavaliselt, on külastajad kraapinud liivakivisse kirjeid ja märke.

Kirjeldatud paljanditest allavoolu jääb veel mitmeid paljandeid, mis on kaardistamata ja kirjeldamata.

Oodatav tulemus: on olemas ülevaade paljandite paiknemisest, seisukorrast ja valitud paljandid on eksponeeritud.

Pikaajaline eesmärk: paljandid on säilinud looduslikus seisundis ja esindusalad on eksponeeritud.

Mõjutegurid

1. Puudub ülevaade kõigist paljanditest ja paepõrandatest (-)
2. Paepaljandeid ei ole kõrge veeseisuga paljandit võimalik vaadelda (-).
3. Jaanusel on paljandi juurde viiv trepp amortiseerunud ja külastajaile ohtlik, puudub parkimisvõimalus, omavoliline puhkekoht risustab paik. (-).
4. Jaanuse paljandi eksponeerimist takistab asjaolu, et maaomanik ei anna vajalikeks tegevusteks nõusolekut (-).
5. Paljanditele nimede jms kraapimine (-).
6. Lubjakivi äravedamine ehitus- ja dekoratiivkivina (-).
7. Suurveega võivad paljandite juurde tekkida rüsipuuvallid, mille tagajärjel jõe erosioon paljandile suureneb (-).

Tegevused

- Paljandite kaardistamine (1).
- Öpperaja rajamine. Lubjakivi tutvustamiseks rajatavale öpperajale ühe vaatepunkti rajamine koos suunaviida ja infotahvli paigaldamisega (2).
- Öpperaja rajamine. Jaanuse paljandi eksponeerimine Siksäla poolselt kaldalt öpperaja abil, vaatepunkti rajamine ja infotahvli paigaldamine paljandi vastaskaldale (3, 4).
- Kalkahju puhkekoha rajatiste korrastamine ja hooldamine (2).
- Jaanuse paljandi juures omavolilise puhkekoha ja amortiseerunud trepi likvideerimine. Piirde paigaldamine. (3, 4).
- Infotahvlite sisuline uuendamine. Kaitseala infotahvlitele uuendamine, lisades info, et paljandite kahjustamine on keelatud (5,6).
- Olemasolevate infotahvlite asendamine uutega. Asendatakse Kalkahju, Karisöödi ja Tiitsa infotahvlid, mille informatsiooni on täiendatud (7. 8)
- Suuremate ja potentsiaalselt üle mitme aasta püsivate veetõkete eemaldamine (7).

2.2.2 Karstinähud

Peetri jõe piirkonnas on Devoni lubjakivis kujunenud karstivorme. Kalkahju ja Tämbälse ümbruses on kohti, kus lubjakivi katab vähem kui meetrise paksusega pinnakatte, mis on Kagu-Eesti moreenmaastikule väga ebatavaline. Karbonaatkivimite avamusalal (alal kus puudub paksem pinnakate) võib pinnavesi lahustada paekivimid ning selle tulemusena tekib terve kompleks erinevaid pinnavorme. Peetri jõe maastikukaitsealal on kirjeldatud karsti esinemist Tämbälse lähistel, kus on kujunenud langatusele iseloomulik järskude kallastega org. Orus on mitmed sügavamad lohud – neelukohad, kust vesi voolab maa-alla ning jätkab voolamist maa-aluse ojana. Karbonaatsete kivimite (lubjakivi) avamusega seondub ka Lepistniidu metsas paiknev kurisuu ehk pinnasevee neeluauk.

Teine huvitav karstiala asub Paepää ja Lilleoru talu vahelisel ojal, kus lisaks karsti esinemisele on ojal kujunenud ka väike sileapõhjaline järskuse kallastega paekanjoni, mis lõpeb ca 0,8 m kõrguse joa-astanguga.

Oodatav tulemus: karstinähud on säilinud ja kaardistatud ja sobivad objektid eksponeeritud. Keskkonnaametil on olemas ülevaade jõe vooluhulkade dünaamikast.

Pikaajaline eesmärk: karstinähud on säilinud looduslikus seisundis ja esindusalad on eksponeeritud.

Mõjutegurid

1. Info puudumine karstialade ja -nähtuste leviku kohta (-).
2. Karstinähtused ei ole kaitse-eesmärgina määratletud (-).
3. Karstialad on eksponeerimata (-).

Tegevused

- Karstialade inventeerimine ja kaardistamine (1).
- Kaitse-eeskirja muutmine. Karstialade määratlemine elupaigana ja kaitse-eesmärgina (2).
- Jõe vooluhulkade mõõtmine (1) vt seos jõe elupaigaga (1).
- Õpperaja rajamine. Õpperaja raames Tämbälse (Lepistniidu) karstialale vaatepunkti rajamine, infotahvli ja suunaviida paigaldamine (3).

2.2.3 Tahkumäe pleistotseeni luuleiukoht

Tahkumäelt Jaanuse talu maadelt on leitud mammuti ja ürgpiisoni luid 19 sajandi II poolel (enne 1874 aastat) ja 1935. aastal ekspeditsiooni käigus. Leiud on teaduslikult olulised, kui mammutite leide Eestis suhteliselt palju siis aga ürgpiisoni luid on leitud Eesti territooriumilt üksnes veel kalapüügi käigus Võrtsjärvest (<http://www.sekj.org/PDF/anzf28/anz28-229-240.pdf>).

Oodatav tulemus: leiukoht on praeguses seisundis.

Pikaajaline eesmärk: leiukoht on praeguses seisundis.

Mõjutegurid

1. Keskkonnaametil ja maaomanikul puuduvad andmed leiukoha täpsest asukohast (-).

Tegevused

- Info edastamine fossiilide leiukoha kohta Keskkonnaametile ja maaomanikule ja selle arvestamine kaitseala valitseja nõusolekute andmisel (1).

2.3. Elupaigad

2.3.1 Jõgi

Peetri jõgi saab alguse Alüksne järve läheduses Lätis ja suubub Mustjõkke 20,9 km enne suuet. Jõe lähe, ülem- ja keskjooks asuvad Lätis, alamjooks 25 km pikkuses lõigus Eestis. Jõe pikkus on 44,4 km, valgala Eestis 43 km². Jõgi kuulub tüüpi heledaveelised ja vähese orgaanilise aine sisaldusega jõed. (<http://register.keskkonnainfo.ee/envreg/main#HTTPS5JQyYcCasd7tsAJrryOm3Irycg1rq>).

Eesti piiril on jõe absoluutne kõrgus 84,1 m ümp, suubumisel Mustjõkke 56,2 m ümp. Jõe langus 25 km pikkusel lõigul on 27,9 m ja keskmine lang 1,1 m/km. Veemõõduposte Eesti piires Peetri jõel ei ole ja jõe hüdroloogia kohta andmed puuduvad. Jõe minimaalne vooluhulk jääb tõenäoliselt vahemikku 0,25-0,4 m³/s (Järvekül, Luig, 2009). Eeldatav aasta keskmine vooluhulk on 3-4 m³/s ning maksimaalnevooluhulk 40-50 m³/s.

Töötavaid paise Eesti piires jõel ei ole. Veekogu kuulub "Lõhe, jõeforelli, meriforelli ja harjuse kudemis- ja elupaikade nimistusse" (RTL 2004, 87 1362; <http://register.keskkonnainfo.ee/envreg/main#HTTPS5JQyYcCasd7tsAJrryOm3Irycg1rq>).

Tiitsalt ülesvoolu Karisöödini domineerib liivane jõepõhi, esineb ka üksikuid paarikümne meetri pikkusi kiirevoolulisi kivise-kruusase põhjaga kohti. Karisöödi sillas umbes 1 km ülevoolu muutub jõepõhi paeseks, lang suureneb, esinevad kärestikulised jõelõigud. Haukasaarest ülesvoolu kuni Leppura sillani on jõgi valdavalt kiirevooluline ja kärestikuline, põhi on enamasti paene-kivine.

Jõe kui elupaiga seisundit on hinnatud heaks või isegi väga heaks. Jõgi on paktiliselt kogu ulatuses looduslikus süngis, jõe äravool ja selle dünaamika on lähedased looduslikule. Jõel puuduvad paisud ning märkimisväärsed punktrestusallikad (Järvekül, Luig, 2009). Jõgi vastab Loodusdirektiivi elupaigale jõed ja ojad (3260).

Oodatav tulemus: jõe veekvaliteet säilinud, puuduvad püsivad veetõkked. Elupaiga seisund on soodne.

Pikaajaline eesmärk: elupaiga seisund on soodne.

Mõjutegurid

1. Lubjakivi kaevandamine kaitsealal või ümbruskonnas (-).
2. Suurvee tagajärjel kujunevad ulatuslikud rüsipuuvallid (-).
3. Põllumajandusreostus (taimekaitsemürgid ja väetised) (-).
4. Jõeäärsetest majadest pärinev võimalik olmereostus (-).
5. Maaparandussüsteemide halva seisukorra tõttu erosiooniga vette uhatav pinnas (-).
6. Ebasoviva ehitustegevuse või järskudel orunõlvadel teostatava raietgevusega vallanda võiv erosioon, mis viib jõkke pinnast (-).

Tegevused

- Kavandatava lubjakivikaevanduse KMH protsessis osalemine (1).
- Suuremate ja potentsiaalselt üle mitme aasta püsivate veetõkete eemaldamine (2).
- Infopäev. Põllumajandusettevõtjate infopäeva korraldamine, teavitustöö jõe kui elupaiga väärtustest (3).
- Jõe seisundi regulaarne seire (3).
- Ekspertiisi tellimine maaparandussüsteemide seisundi hindamiseks ja väljavoolude ümberehitamiseks (5).
- Maaparandussüsteemide väljavoolude ümberehitamine. Erosiooni põhjustavate väljavoolude ümberehitamine. Hetkel on alal teada 6 probleemset väljavoolu (5).

ELF-i poolt Keskkonnaametile üle antud kinnitamata versioon

- Ehitustegevuse üldpõhimõtetega arvestamine (4).

2.3.2 Kõrge looduskaitseväärtusega metsad

Alal domineerivad eelkõige laane ja salumetsad, mis moodustavad ligi 2/3 kõigist metsadest (tabel 3). Peapuuliikidest domineerivad mänd, ja kuusk, kuid arvukalt esineb ka kase ja haava enamusega puistuid (tabel 4).

Tabel 3. Peetri jõe maastikukaitseala metsade jaotus tüübirühmade järgi.

Kasvukohatüüp	Pindala (ha)
Palumetsad	21,4
Laanemetsad	84,9
Salumetsad	68,2
Soovikumetsad	21,3
Rabastuvad metsad	9,9
Kokku	204,1

Tabel 4. Peapuuliigid Peetri jõe maastikukaitseala metsades.

Peapuuliik	Vanus	Pindala (ha)
Haab	52,1	28,7
Kask	52,3	49,8
Kuusk	57,4	54
Sanglepp	55	0,8
Hall-lepp	30,8	4,7
Mänd	77,3	67,1
Pärn	70	0,6
kokku	58,9	205,7

Peetri jõe maastikukaitseala kaitse-eeskirja kohaselt on kaitseala kaitse-eesmärgiks vanade loodusmetsade (9010*), vanade laialehiste metsade (9020*), rohunditerikaste kuusikute (9050), oosidel ja moreenikuhjatistel kasvavate okasmetsade (sürjametsade) (9060), rusukalletel ja jäärakutel kasvavate metsade (pangametsade) (9180*), lammi-lodumetsade (91E0*) kaitse.

Metsaelupaikade andmekihi kohaselt esineb loodusdirektiivi metsaelupaiku alal 43,6 ha (tabel 5), kõige levinumad on rohunditerikkad kuusikud (9050).

Tabel 5. Peetri jõe maastikukaitseala andmekihis olevad LD metsaelupaigatüübid

LD elupaik	Pindala (ha)
Vanad loodusmetsad(9010)	16,4
Vanad laialehised metsad (9020)	1,9
Rohunditerikkad kuusikud (9050)	25,2
Kokku	43,6

Ära märkimist vääriavad kindlasti Peetri jõe orus kitsa ribana esinevad lammimetsad. Peetri jõe orus

ELF-i poolt Keskkonnaametile üle antud kinnitamata versioon

esinevad lammimetsad on Jaanuas Paali klassifikatsiooni järgi humala kasvukohatüüpi (Vellak, Ingerpuu, 1997). Sageli on piir lammimetsa ja salumetsa vahel raskesti jälgitav. Lammimetsa leidub kaitsealal madalates jõelooges, levinumalt Siksälä ja Kalkahju ümbruses. Lammimetsade peapuuliigiks on hall lepp, kuid esineb ka üsna palju laialehiseid puuliike sh künnapuud. Vanemas elupaikade andmebaasis on määratletud ka lammi-lodumetsade Loodusdirektiivi elupaigatüüp kokku 21,9 ha (looduskaitse hinnang C). Tõenäoliselt on selles andmekihis lammi-lodumetsadena märgitud osaliselt ka orunõlvadel paiknevaid salumetsi, kuid lammimetsad Peetri jõe kaitsealal kahtlemata esinevad ja kaitset väärivad.

Kaitseväärtusena tuleb esile tõsta ka järskudel orunõlvadel kasvavaid liigirikkaid salumetsi. Viimased on levinud peamiselt Peetri jõe orus, kus kaaspuuliigina esinevad pärnad, künnapuud, tammed, jalakad ja haavad. Salumetsad on peamiselt naadi kasvukohatüüpi (Vellak, Ingerpuu, 1997). Liigirikkaale alusmetsale on iseloomulik kikkapuu esinemine, millele lisanduvad magesõstar, harilik kuslapuu, harilik türnpuu, paakspuu ja lodjapuu. Rohurindes esineb III kategooria kaitsealune liik tähkjas rapuntsel. Järskude nõlvade tõttu on need metsad halvasti ligipääsetavad ja vähe majandatud. Metsade vanus on varieeruv ning kuna tegemist on kitsa ribaga, esineb alustaimestik kohati niiduliike ja umbrohte. Õuede läheduses on metsa alla varasemalt veetud olmeprahti. Künnapuu ja kikkapuu esinemise tõttu on kooslused kaitset väärivad kui haruldase liigilise koosseisuga metsad.

Jõeorust eemal kasvavad piirkonna savikatele muldadele iseloomulikud kuuse-segametsad, kus esineb ka vana loodusemetsa elupaigatüüpi ning rohunditerikkad kuusikud.

Kaitsealal on 2 vääriselupaigana inventeeritud kõrge loodusväärtusega metsaala, mis jäävad piiranguvööndisse.

Oodatav tulemus: kõrge loodusväärtusega metsade pindala ei ole vähenenud, metsade seisund ei ole halvenenud ja kaitse-eeskirjas on kaitse-eesmärkides toodud täielikum metsaelupaikade loend.
Pikaajaline eesmärk: kõrge loodusväärtusega metsade seisund on soodne ja nende pindala ei ole vähenenud. Lammimetsade elupaiga kvaliteet on tõunenud.

Mõjutegurid

1. Mõned väärtuslikud metsaosad (vääriselupaiga tunnustele vastavad metsaosad ning osa LD elupaigast 9050) piiranguvööndisse ja seetõttu ei taga kaitsekord nende loodusväärtuste säilimist (-).
2. Metsaelupaikade info on ebatäpne, eriti lammimetsade osas (-).
3. Eraomanike negatiivne suhtumine piirangutesse (-).
4. Sihtkaitsevööndite kaitse-eesmärk ei taga kõrge looduskaitseväärtusega metsade hea seisundi säilimist (-).
5. Ebasobiv raietegevus (-).
6. Toompihlakas võõrliigina metsakooslustes (-).
7. Natura metsatoetused (+).

Tegevused

- Infopäev. Infopäeva (1 kord aastas) korraldamine sh metsatoetuste tutvustamine (3, 5, 7).
- Kaitse-eeskirja muutmine. Kaitse-eeskirja uuendamine LD metsaelupaikade kaitseks ja kaitse-eeskirjas kaitse-eesmärgi täpsustamine (1, 4).
- Metsaelupaikade täpsustav inventuur (2).
- Ekspert hinnang toompihlaka mõju kohta (6).
- Metsade majandamise üldiste põhimõtetega arvestamine (1, 5).
- Kaitsekorralduse tõhususe ja elupaikade seisundi hinnang (1-7).

2.3.3 Niidukooslused

Kaitsealal on põhikaardi andmetel 81 ha looduslikke rohumaid, kuid enamuses on tegemist endiste põllumaadega. Loodusdirektiivi elupaikadeks on kaitsealal määratud lamminiidud (6450) 14,98 ha; aas-rebasesaba ja ürt-punanupuga niidud (6510) 11,13 ha, mille kaitse on määratud ka ala kaitse-eesmärgiks. Lisaks: on inventeeritud ka liigirikkad niidud lubjavaesel mullal (6270) 7,37 ha.

Tabel 6. Peetri jõe maastikukaitseala väärtuslikud niidud.

elupaik	LK hinnang	pindala ha
6270	A	2,48
6270	B	4,89
6510	C	11,13
6450	C	14,98

Kaitseala väärtuslikud niidud on valdavalt hooldatud, võsastunud on Karisöödi oja lamminiit ja hooldamata lamminiit Tiitsa tellisetehase lähedal, kokku on hooldamata 7,97 ha C hinnanguga lamminiite.

Oodatav tulemus: väärtuslike niidukooslused on hooldatud ja nende pindala ei ole vähenenud
Pikaajaline eesmärk: väärtuslike niidukoosluste pindala ja liigiline mitmekesisus ei ole vähenenud.

Mõjutegurid

1. Hooldamise lõppemine (-).
2. Võsastumine (-).
3. Valed hooldusvõtted (-).
4. Ülesharimine (-).
5. Väetamine (-).
6. Pealtparandamine, liigilise koosseisu muutmine (-).
7. Ebasobiv ehitustegevus (-).
8. Halvas seisukorras truubid ligipääsuteedel takistavad hooldamist (-).
9. Sosnovski karuputke levikukolle (-).
10. Aktiivsete põllumajandusettevõtete olemasolu (+)
11. PRIA toetuskeemid (+).

Tegevused

- Väärtuslike niitude hooldamine (1)
- Maastikuhoolduse üldiste põhimõtete järgimine (3,4,5,6).
- Infopäev. Infopäeva korraldamine kohalikele sobival ajal ja eelneva teavitamise tõhustamine (1, 3, 4,5,6, 11).
- Truupide taastamine (8).
- Luhtmaa ja Leppkolga kinnistutel asuva lamminiidu taastamine (2).
- Sosnovski karuputke tõrje (9).
- Ehituse üldpõhimõtetega arvestamine (8).
- Kaitsekorralduse tõhususe ja elupaikade seisundi hinnang (1-11).

2.3.4 Paljandite elupaigad

Kaitsealal esinevad paljandid, mis on ka Loodusdirektiivi elupaikadena inventeeritud: lubjakivipaljandid (8210) ja liivakivipaljandid (8220). Paljandite elupaigad on kehtivas kaitse-eeskirjas eesmärgina loetlemata.

Jõe vasakkalda liivakivipaljanditele (0,33 ha) on antud üldine looduskaitse hinnag B, paremkalda paljandite (0,19 ha) looduskaitse hinnang on A. Lubjakivipaljanditele (0,04 ha) on inventuuris antud üldine looduskaitse hinnag A. Andmekihis on märkus, et paljandite elupaiga levik vajab täpsustamist.

Peetri jõe paljanditele on iseloomulik aktiivne kulutus ja seega väljakujunenud samblakooslusi esineb suhteliselt vähe (Vellak, Ingerpuu, 1997).

Oodatud tulemus: paljandite elupaikade levikuandmed on kontrollitud ja elupaikade seisund on soodne.

Pikaajaline eesmärk: paljandite elupaikade seisund on soodne.

Mõjutegurid

1. Reguleerimata turism, mis võib põhjustada erosiooni ja paljanditele kraapimist (-).
2. Lubjakivipaljanditel ehitus- ja dekoratiivkivide varumine (-).
3. Paljandid ei ole määratud kaitse-eesmärgiks (-).
4. Suurveega paljandite alla kuhjuvad rüsipuuvallid, mis suuurendavad paljandite erosiooni (-).

Tegevused

- Õpperaja rajamine. Jaanuse paljandi eksponeerimine Siksäla poolselt kaldalt kaitsealale rajatava õpperaja abil, jalgsi läbitava rajaosa rajamine Siksäla seljandikule, vaatepunkti rajamine ja infotahvli paigaldamine paljandi vastaskaldale, et vältida külastajate liikumist Jaanuse paljandil. (1).
- Suuremate ja potentsiaalselt üle mitme aasta püsivate veetõkete eemaldamine (4).
- Infotahvlite sisuline uuendamine. Kaitseala infotahvlite täiendamine paljandite kaitseks vajaliku infoga (1, 2).
- Olemasolevate infotahvlite asendamine uutega. Asendatakse Kalkahju, Karisöödi ja Tiitsa infotahvlid tahvlitega, mille informatsiooni on täiendatud (7. 8)
- Kaitse-eeskirja muutmine . kaitse-eesmärke täiendatakse paljandite elupaikadega (3).
- Kaitsekorralduse tõhususe ja elupaikade seisundi hinnag (1-4).

2.4. Liigid

2.4.1 II kategooria kaitsealused taimeliigid

Keskkonnaregistris on andmed kolme II kategooria kaitsealuse liigi esinemise kohta. Peetri jõel on märgitud oja -haneputke leiukoht, kasvukoha seisund ei ole teada. Jalgtarn on Keskkonnaregistris määratud valele kohale (ei ole põllul kasvav liik), jõeorus metsakooslustes kasvava tarna määrang on ebakindel. Keskkonnaregistris märgitud üks kauni kuldkinga kasvukoht, töö „ Peetri jõe taimkattetiübid“(Vellak, Ingerpuu, 1997) on kauni kuldkinga kasvukoht ka Kalkahju paljandi vastaskaldal.

Oodatav tulemus: II kategooria kaitsealuste liikide esinemisest on Keskkonnaametil ülevaade ja nende kasvukohad on säilinud.

Pikaajaline eesmärk: kaitsealal esinevate II kategooria kaitsealuste liikide kasvukohad on säilinud

ELF-i poolt Keskkonnaametile üle antud kinnitamata versioon

ja populatsioonid on elujõulised.

Mõjutegurid

1. Informatsioon liikide kohta on ebatäpne (-).

Tegevused:

- Keskkonnaregistrisse märgitud kaitsealuste liikide kasvukohtade kontrollimine ja Keskkonnaregistris olevate andmete uuendamine. Oja-haneputke kasvukoha kontrollimine. Jaanuse paljandi juures metsas jalgtarnaks määratud liigi määrangu kontrollimine ja paranduse tegemine Keskkonnaregistris. Kalkahju vastaskalda kuldkinga leiukoha kontrollimine ja kandmine Keskkonnaregistrisse (1).

2.4.2 III kategooria kaitsealused taimeliigid niidul

Kaitsealal on Keskkonnaregistri andmetel mitmeid niitudel kasvavaid käpalisi, registreeritud liigid on on balti sõrmkäpp, suur käopõll. Töö „Peetri jõe taimkattetüübid“ (Vellak, Ingerpuu, 1997) kohaselt esineb kaitsealal ka kahkjaspunane käpp. Populatsioonide arvukuse ja kasvukohtade seisundi kohta täpsemaid andmeid ei ole.

Oodatav tulemus: kaitsealal esinevate III kategooria kaitsealuste liikide peamised kasvukohad on säilinud ja populatsioonid on elujõulised.

Pikaajaline eesmärk: kaitsealal esinevate III kategooria kaitsealuste liikide peamised kasvukohad on säilinud ja populatsioonid on elujõulised.

Mõjutegurid

1. Info puudumine täpse leviku kohta (-).
2. Rohumaade võsastumine (-).

Tegevused

- Keskkonnaregistrisse märgitud kaitsealuste liikide kasvukohtade kontrollimine ja vajadusel Keskkonnaregistris olevate andmete uuendamine (1).
- Avatud maastike hooldamine (2).
- Eramaad elavate väärtuslike niitude ja rohumaade hooldamine (2).
- Maastikuhoolduse põhimõtete järgimine (2).

2.4.3 III kategooria kaitsealused taimeliigid metsas

Kaitseala metsakooslustest kasvab mitmeid III kategooria kaitsealuseid liike, mis on peamiselt seotud Peetri jõe oru liigirikaste metsakooslustega: künnapuu, harilik kikkapuu ja tähkjas rapuntsel, neist kaks viimast on eestis oma levila põhjapiiril ja tüüpilised just Koiva vesikonnale. Keskkonnaregistrisse on märgitud vaid vähesed nende liikide kasvukohad, tegelikult levivad kõik kolm liiki Peetri jõe orus praktiliselt kogu kaitseala ulatuses ning populatsioonide seisund on hea.

Oodatav tulemus: kaitsealal esinevate III kategooria kaitsealuste metsataimede liikide peamised kasvukohad on säilinud ja populatsioonid on elujõulised.

Pikaajaline eesmärk: kaitsealal esinevate III kategooria kaitsealuste metsataimede liikide

ELF-i poolt Keskkonnaametile üle antud kinnitamata versioon

peamised kasvukohad on säilinud ja populatsioonid on elujõulised.

Mõjutegurid

1. Info puudumine liikide täpse leviku kohta (-).
2. Kasvukohtade kahjustamine reguleerimata raiete käigus (-).

Tegevused

- Keskkonnaregistrisse märgitud kaitsealuste liikide kasvukohtade kontrollimine ja vajadusel Keskkonnaregistris olevate andmete uuendamine (1).
- Metsade majandamise üldiste põhimõtetega arvestamine (2).

2.4.4 I kategooria kaitsealune liik - väike konnakotkas

Keskkonnaregistrisse on kantud väikese konnakotka elupaik kaitsealal. Rein Lepa suulistel andmetel on vana pesapaik hävinud ja uut ei ole leitud, kuid ilmselt väike konnakotkas alal pesitseb. Sobivad pesitsusalad kaitsealal on olemas.

Oodatav tulemus: säilinud sobiv pesitsuspaik.

Pikaajaline eesmärk: väike konnakotkas pesitseb tulemuslikult.

Mõjutegurid

1. Info puudumine uuest pesitsusalast (-).
2. Juhuslik häirimine (-).
3. Toitumisalade kvaliteedi langus rohumaade hooldamise lõppemisel või ebasobivate põllukultuuride kasvatamise tulemusel (-).

Tegevused

- Uuring võimalike väike konnakotka pesitsusalade kohta (1).
- Eramaaadel asuvate väärtuslike niitude ja rohumaade hooldamine (3).
- Kaitseala välispiiri ja vööndite tähistuse uuendamine. Liikumiskeeluala tähistuse uuendamine (2).
- Maastikuhoolduse üldiste põhimõtete järgimine (3).

2.4.5 Teised kaitsealused linnuliigid

Kaitsealal on kohatud mitmeid linnuliike, kes on Keskkonnaregistrisse kandmata. Iseloomulikud on liigid, kes sõltuvad eelkõige vanadest metsadest (õõnespesitsejad) ja jõe elupaikadest. I kategooria liikidest on nähtud tegutemas must-toonekurge Karisöödi ojal, kellele võib ala olla toitumisalaks, pesapaik asub tõenäoliselt väljaspool kaitseala. II kategooria linnuliikidest esineb kaitsealal jäälinn III kategooria liikidest on kaitsealal nähtud laanepüüd, värbkaku ja händkaku, kuulnud rukkirääku (Marika Lepa ja Rein Lepa suulised andmed).

Oodatav tulemus: kaitsealustest linnuliikidest on ülevaade ja liigid on kaitsealal säilinud.

Pikaajaline eesmärk: kaitseala faunas esinevad looduslikele tingimustele vastavad liigid ja nende elupaigad on heas seisundis.

ELF-i poolt Keskkonnaametile üle antud kinnitamata versioon

Mõjutegurid

1. Täpse info puudumine liikide leviku ja pesapaikade ning toonekure toitumisaala kohta (-).
2. Kanuumatkad võivad ohustada jäälindu pesitsuajal (-).
3. Ebasobiv raietegevus.

Tegevused

- Musta toonekure toitumisaala eksperthinnang (1).
- Linnustiku inventuur (1).
- Metsamajandamise üldiste põhimõtetega arvestamine (3).
- Uuring kanuumatkade mõjust jäälindudele (2).
- Kaitse-eeskirja muutmine. Jäälinnu uuringust lähtuvalt vajadusel kaitse-eeskirja muutmine Jaanuse sihtkaitsevööndi veealal ajalise liiumiskeelu kehtestamine (2).

2.4.6 Vee-elustik

Tulenevalt Peetri jõe kui elupaiga heast seisundis on rikkalik ka kaitseala vee-elustik. Kaitse-eeskirjaga on määratud ala Loodusdirektiiviga kaitstavate liikide harilik hink, harilik võldas, jõesilm ja rohe-vesihobu. Arvukalt esinevad võldas ja rohe vesihobu. Kogu kaitseala ulatuses esineb vähearvukana III kategooria kaitsealune liik harjus. Kaitsealustest imetajatest on Peetri jõgi elupaigaks ka saarmale.

Tõenäolistest on jõgi II kategooria kaitsealuse liigi tõugja kudemiskoht ja II kategooria kaitsealuse liigi paksukojaline jõekarp elupaik; liikide esinemist küll viimasel kontrollimisel ei õnnestunud kinnitada (Järvekül, Luik, 2009).

Oodatav tulemus: vee-elustiku liigiline koosseis ei ole oluliselt muutunud. Paksukojalise jõekarbi ja tõugja kohta on olemas andmed liigi seisundi kohta.

Pikaajaline eesmärk: jõgi on heas seisundis ja kaitsealuse vee-elustiku asurkonnad on elujõulised.

Mõjutegurid

1. Lubjakivi kaevandamine kaitsealal või ümbruskonnas (-).
2. Põllumajandusreostus (taimekaitsemürgid ja väetised) (-).
3. Jõeäärsetest majadest pärinev võimalik olmereostus (-).
4. Maaparandussüsteemide halva seisukorra tõttu erosiooniga vette uhatav pinnas (-).
5. Suuremad rüsipuuvallid rändeteede takistusena (-).
6. Ebaseaduslik kalapüük (-).
7. Ebasoviva ehitustegevuse või järskudel orunõlvadel teostatava raietegevusega vallanduda võib erosioon, mis viib jõkke pinnast (-).
8. Paksukojalise jõekarbi ja tõugja puuduvad andmed liigi seisundi kohta. (-).

Tegevused

- Kavandatava lubjakivikaevanduse KMH protsessis osalemine (1).
- Suuremate ja potentsiaalselt üle mitme aasta püsivate veetõkete eemaldamine. (5).
- Infotahvlite sisuline uuendamine. Kalapüügi keeluala ära märkimine infostendidel (6).
- Kalapüügi keeluala tähiste paigaldamine (6).
- Infopäev. Põllumajandusettevõtjate infopäeva korraldamine, teavitustöö jõeelustiku väärtustest (2).
- Jõe seisundi regulaarne seire (2, 3).
- Ekspertiisi tellimine maaparandussüsteemide seisundi hindamiseks ja väljavoolude ümberehitamiseks (4).

ELF-i poolt Keskkonnaametile üle antud kinnitamata versioon

- Maaparandussüsteemide väljavoolude ümberehitamine. Erosiooni põhjustavate väljavoolude ümberehitamine. Hetkel on alal teada 6 probleemset väljavoolu (4).
- Maastikuhoolduse üldiste põhimõtete järgimine (3).
- Ehitustegevuse üldpõhimõtetega arvestamine (3).
- Paksukojalise jõekarbi ja tõugja leviku uuring (8).
- vee-elustiku kaitsekorralduse tulemuslikkuse seire (2-7).

2.4.7 Haruldastele pisiimetajatele sobivad elupaigad

Peetri jõe oru suure lehtpuude osakaaluga metsad on sobivad elupaigad haruldastele pisiimetajatele lagritsale ja kasetriibikule. Seni andmeid nende esinemise kohta kaitsealal ei ole.

Oodatav tulemus: Keskkonnaametil on andmed pisiimetajate esinemise kohta.

Pikaajaline eesmärk: Kaitsealustele liikidele vajalike elupaikade (vanade metsade ja jõe) seisund on hea.

Mõjutegurid

1. Info puudumine võimaliku leviku kohta (-).

Tegevused

- Terioloogiline eksperthinnag pisiimetajate esinemisvõimaluste kohta (1).
- Pisiimetajate inventuur. Eksperthinnangu kohaselt vajadusel pisiimetajate inventuur (1).

2.5. Puhkemajanduslikud ja loodusõppe väärtused

2.5.1 Loodusõppeks sobiv vahelduv maastik

Kaitsealal on mitmed kooslused ja liigid tutvustatavad lühikesel vahemaal, mistõttu ala sobib mitmete loodusteemade tutvustamiseks. Loodusõpet soodustab ka ala liigirikkus. Tänu paljanditele ja uhtorgudele on alal hea võimalus tutvustada vee-erosiooni mõju pinnavormide ja maastike kujunemisele. Loodusõppe väärtuste kasutamist soodustab asjaolu, et Karisöödil on Mõniste Põhikooli õuesõppe klass.

Oodatud tulemus: Kaitseala külastus on loodussõbralik, loodud on õpperada ja maastiku õppeotstarbeline väärtus on säilinud.

Pikaajaline eesmärk: Peetri jõe maastikukaitseala vahelusrikkus on säilinud, ala on loodusõppeks ette valmistatud ja kasutusel loodussõbralikul külastamisel.

Mõjutegurid

1. Puudub piisav ülevaade õppeväärtustest (-).
2. Võsastumine (-).
3. Sildade amortiseerumine või puudumine õppeotstarbeks sobivatel marsruutidel (-).
4. Endise õpperaja kasutusest välja jäämine marsruudi ebasobivuse tõttu (-).
5. ATVdega sõitmine maastikus (-).
6. Kogukonna suur huvi kaitseala õppeväärtuste arendamise vastu (+).

ELF-i poolt Keskkonnaametile üle antud kinnitamata versioon

Tegevused

- Loodusõppeprogrammi väljatöötamine ala kohta (1, 6).
- Õpperaja rajamine. Õpperada projekteeritakse matkamarsruudina, millel on ette valmistatud, viidastatud ja infotahvlitega varustatud (Tiitsa, Siksala, Kalkahju, Tämbelse jt) Rada kulgeb põhiosas piki olemasolevaid teid, on võimalik läbida jalgsi, jalgrattaga või mootorsõidukiga, teelt vaatepunktidesse liigutakse jalgsi(4, 6).
- Õpperaja kaardi väljaandmine. Kaardile on märgitud soovitatav marsuut ja vaatepunktid. (4, 6).
- Sildade taastamine. Loodusõppeks vajaliku Villike silla taastamine (3, 6).
- Infotahvlite sisuline uuendamine. ATVde suunamine väljaspoole kaitseala, infotahvlite täiendamine vastava infoga (5).
- Olemasolevate infotahvlite asendamine uutega. Asendatakse Kalkahju, Karisöödi ja Tiitsa infotahvlid tahvlitega, mille informatsiooni on täiendatud (7, 8)
- Eramaadel asuvate rohumaa hooldamine (2).
- Eramaadel asuvate väärtuslike niitude hooldamine (2)
- Riigi maade hooldamine (2).

2.5.2 Külastamiseks sobiv asend ja olemasolevad rajad

Kaitseala on seotud mitmete loodusradaega. Kaitseala külastust soodustab lähedus Eesti lõunapoolseimale punktile, mis on üheks üle-eestilise tähtsusega huviväärsuseks. Seal on ette valmistatud Lõunatipu matkarada, mida haldab Mõniste vald ja mille külastamise vastu on suur huvi ja seetõttu tulevad Peetri jõe kaitsealale paljud Lõunatippu külastavad inimesed ja ekskursioonigrupid. Lõunatipu raja arendamine on ette nähtud ka Mõniste valla arengukavas. Kaitseala külastamist soodustab ka olemasolev RMK jalgarattarada.

Oodatav tulemus: jalgrattarada on tähistatud ja toimiv. Peetri jõe külastuskorraldus on sidustatud Lõunatipu külastuskorraldusega.

Pikaajaline eesmärk: Peetri jõe külastuskorraldus on sidustatud Lõunatipu külastuskorralduse ja RMK ratarajaga.

Mõjutegurid

1. Olemasolevate radade amortiseerumine (-).
2. Ura sild on ebaturvaline (-).
3. Lõunatippu viiv tee on halvas seisundis (-).
4. Olemasolevate rajatiste amortiseerumine (-).
5. Tiitsa sild on halvas seisukorras ja suurveega üle ujutatud, mis takistab rattaraja kasutamist (-).
6. Olemasolevate infotahvlitel info kaitseala külastamiseks puudulik (-)
7. Seene ristil puuduvad Karisöödi ja Tiitsa suunaviidad (-)
8. Olemasolevad rajad on kasutuses (+)
9. On olemas kohaliku kogukonna huvi radade olemasolu vastu (+)

Tegevused

- Sildade taastamine . Tiitsa ja Ura sildade rekonstrueerimine (1,2,3,5 8,9).
- Karisöödile uue suure puust viidastiku paigaldamine (4).
- Karisöödi ja Seene risti info- ja puhkepaviljonide hooldamine (4).
- Radade hooldamine ja vajadusel viitade uuendamine (1, 3, 4).

3. Üldised majandustegevuse põhimõtted Peetri jõe maastikukaitsealal

Külastus ja puhkemajandus

- Kaitsealal arendatakse loodussäästlikku, pärandit arvestavat ja tutvustavat turismi.
- Orienteerutakse kultuuri- ja loodusturismile.
- Kaitsealale ei rajata looduse- ja kultuuripärandi tutvustamisega mitteseotud suuremahulisi turismirajatisi.
- Kaitseala külastajate teenindamiseks vajalikke ettevõtteid arendatakse kaitsealal endiste ja praeguste talukohtade, veskite ja karjamõisate baasil ning väljaspool kaitseala.
- Peale Karisöödi pargi ja Tiitsa karjamõisa ei kavandata teisi suuremate ürituste jaoks sobivaid piirkondi.
- Kaitseala külastuseks vajalikud ehitised ehitatakse looduslikest materjalidest.
- 1. maist juuli lõpuni ei soovitata korraldada paadimatku

Metsade majandamine

Lähtuvalt kehtivast kaitse-eeskirjast ja kaitsealuste metsade majandamise praktikast on soovitatav kaitsealal raiete teostamisel lisaks kaitse-eeskirjas sätestatule silmas pidada järgmiseid põhimõtteid:

Üldised põhimõtted

- Raietöid ei tehta kevadel ja varasuvel ajavahemikus 1.aprillist kuni 31. juulini, mil on peamine pesitsus- ja poegimisperiood.
- Nõlvadel, mille kalle on suurem, kui 30 kraadi tuleb metsatöid vältida.

Sihtkaitsevööndis rakendatavad põhimõtted

- Sihtkaitsevööndis paiknevad välja kujunenud metsakooslused jäetakse looduslikule arengule.
- Teele langenud puud võib sihtkaitsevööndis täies pikkuses koristada;
- Sihtkaitsevööndisse jäävad hall-lepikuid võib majandada valikraidega s.h. ka häile kujundades, sarnaselt piiranguvööndi halvemas seisundis olevate metsaelupaikadega (vt allpool). Raideid tehakse koosluse kujundamise eesmärgil (salu- ja lammimetsadele omase liigikoosseisu väljakujundamiseks, laialehiste liikide soodustamiseks).
- Villike sihtkaitsevööndis võib eemaldada teekaitsevööndis asuvaid liiklejatele ohtlike puid.
- Raiete käigus raiutava puidu väljavedamine tuleb korraldada arvestades reljeefi ja pinnase erosiooniohtlikkust.

Piiranguvööndis rakendatavad põhimõtted

Peetrijõe MKA piiranguvööndis on lubatud turberaie, mille juures tuleks silmas pidada järgmisi põhimõtteid.

ELF-i poolt Keskkonnaametile üle antud kinnitamata versioon

- Loodusdirektiivis nimetatud heakvaliteedilistes metsaelupaikades (inventuuri hinnang A või B) ja haruldastes metsakooslustes (Kalda, A. & Paal, J. 1997, Eesti Mets, nr.8:10-16) ja vääriselupaiga tunnustele vastavates metsades raieid ei teostata. Muudel juhtudel (inventuuri hinnang C):
 - turberaie liikidest kasutatakse häilraiet, luuakse väikeseid häile, säilitades haaba ja laialehiseid puid;
 - häilu külje pikkus on soovitatavalt 1,5–2 korda puistu ülarinde keskmisest kõrgusest. Üle 20 m kõrgustes puistutes tehakse häile 1 tk/ha, muudel juhtudel kuni 3 tk/ha.
- Kuuse-enamusega puistutes eelistatakse veerraiet, pidades seejuures silmas raiesihitust idast-läände vastavalt valdavate tuulte suunale ning arvestades metsade paiknemist reljeefil.
- Lehtpuu enamusega puistutes eelistatakse häilraiet.
- Turberaie pole soovitatav teha paljanditele lähemal kui 50 m, paljanditele lähemal majandatakse metsi valikraiega.
- Tuleb jälgida, et loodusmetsadele iseloomulik puude vanuseline ja liigiline mitmekesisus ei väheneks ning soodustada puuliikide grupilist paigutust.
- Raiete käigus rajatavaid kokkuveoteid ei ole soovitatav rajada sirgete ja korrapärastena, võimalusel tuleks kasutada ära looduslikud häilud ja puistute hõredamad kohad.
- Raiete käigus tuleks säilitada vähemalt 20 tm/ha olemasolevat surnud jalalseisvaid puid ning 20 tm/ha erinevas laguastmes lamapuitu, kusjuures säilitamisel tuleb eelistada kõige jämehaid puid.
- Turberaie puhul tuleks jätta vananema ja looduslikult surema vähemalt 20 suurt I rinde puud ha kohta. Eelistatult jäetakse puud grupiti.
- Igasugune tegevus (sh kõik lubatud raieviisid) tuleb läbi viia viisil, mis säilitab kõrge loodusväärtusega puid: iseäranis suured, vanad või silmapaistva võraga puud, suurte linnuliikide pesapuud ja potentsiaalsed pesapuud, suured lehtpuud, suured kadakad jm, põlemisjälgedega puud, õõnsustega puud jms.
- Erilisi võtme-elemente nagu vooluveekogusid, karstikohad, märgalaid, uhtorge ja järsakuid tuleb kaitsta ja säilitada. Kui need on saanud mingil moel majandustegevuses kannatada, tuleb endine seisund taastada. Karsti arvestamine metsa kokku- ja väljaveol.
- Tuulekahjustusega aladel on soovitatav jätta sanitaarraietest puutumata vähemalt 10% majandusüksuse kaitsealal olevate metsade pindalast;

Maastike hooldamine

Niitude ja rohumaade hooldamine

Niitude ja rohumaade hooldamisel tuleb järgida järgmisi põhimõtteid.

- Niita tuleb kõlviku piirini, jätmata kasvama tee ja rohumaade vahelisi ribasid ning metsa ja rohumaade vahelisi ribasid jne. Tee ja kraavi kaldad tuleb niita võimalikult objekti servani. Niitmise aja valikul arvestada konkreetse koha taimkatte, linnustiku ja loomastikuga. Niidetud hein tuleb koristada.
- Lamminiidu hooldamisel tuleb niitmist alustada pärast 10. juulit (eksperthinnangu alusel on niitmiseks lubatud alustada pärast 1. juulit), niita keskelt-lahku või servast-serva meetodil, hein riisuda ja ära vedada.
- Aruniidu hooldamisel tuleb niita keskelt-lahku või servast-serva meetodil, hein riisuda ja ära vedada; niitmist võib alustada pärast 1. juulit (erandina ja eksperthinnangu alusel on niitmiseks lubatud alustada ka pärast 25. juunit).

ELF-i poolt Keskkonnaametile üle antud kinnitamata versioon

- Kaitsealuste liikide elupaikades arvestatakse niitmise alustamise aja määramisel liigi nõudlusest või liigi tegevuskavast.
- Kraavikaldad tuleb hooldada, et vältida võsastumist ja seeläbi ennetada kobraste poolt tekitatavaid üleujutusi.
- Väärtusliku niiduna arvel oleva rohumaa saagikuse parandamine pealekõlvamise või väetamise teel ei ole lubatud niiduhooldusvõte.
- Väärtuslikele niidukooslustele metssea poolt tekitatud kahjustused tasandatakse, kahjustatud ala ei künta.
- Karjaaiad tuleb rajada kuni kõlvikupiirini, tee ääres kuni teehooldusalani, metsaservades ei jäeta hooldamata ribasid.
- Karjaaiad võiksid järgida maastiku struktuuri (kõlviku piire, reljeefi, olemasolevaid teid jne).
- Karjatamisel tuleb valida sobilik karjatamiskoormus vältimaks pinnase ja taimestiku kahjustusi ülekarjatamisest, samas ei ole kasu ka liiga väikesest karjatamiskoormusest. Lamminiidul karjatamise korral peab karjatamiskoormus jääma vahemikku 0,2–1,0 lü/ha. Aruniidu hooldamisel karjatamisega peab karjatamiskoormus jääma vahemikku 0,2–1,2 lü/ha.
- Karjatamise tulemusel peab vähemalt 75% taimkattest olema loomade poolt oluliselt mõjustatud.
- Karjatatavatel aladel on soovituslik üleniitmine. Üleniitmine on vajalik, kui karjatamise tulemusena on mõjustamata alla 75% taimestikust.

Niitude taastamine

Niitude taastamisel tuleb arvestada järgnevaid põhimõtteid.

- Niite taastatakse võsalõikuse või ülepinna purustamise teel.
- Võsaraiumine on soovitatav planeerida ajavahemikule augustist oktoobrini, kui puud ei ole veel toitainete varumist lõpetanud, mistõttu tekib järgneval aastal vähem juurevõsusi;
- Võsa raiuda võimalikult maapinna lähedalt, et oleks hiljem kergem niita või vajadusel järgnevatel aastatel uuesti võsa raiuda.
- Võsa raiumisel arvestada objekti iseloomuga, vältida koridoride ning sirgete servade tekitamist – arvestada reljeefi ja muude maastikuelementidega, vältida kitsaste võsaribade jätmist tee ja piirneva koosluse vahele ning metsaservadesse. Raiejäätmed tuleb kindlasti koondada ning likvideerida.
- Raiejäätmete põletamisel teha tuleasemed kännustikule või mujale väljaspoole rohttaimestikuga ala.
- Taastamisele peab järgnema hooldus niitmise või karjatamisena.
- Niitude taastamisel purustamise teel purustada võsa mitte varem kui juuli lõpus/augustis-septembris vältimaks elustiku noorisendite hukkumist.
- Purustamise teel võib hooldada rohumaid, mis ei ole arvel väärtusliku niidukooslusena ning maastikuliselt olulisi avatud alasid.
- Poollooduslike koosluste üleskündmine ei ole lubatud. Katastriplaanile kantud looduslike rohumaa üleskündmisel on tegemist kõlviku muutmisega, mis tuleb eelnevalt kaitseala valitsejaga kooskõlastada.

Põllumaade hooldamine

- Põllumaade hooldamisel tuleb arvestada järgnevaid põhimõtteid.

ELF-i poolt Keskkonnaametile üle antud kinnitamata versioon

- Kaitsealal ei soovitata kasvatada rapsi .
- Kasutusest väljasolevaid põllumaid hooldatakse (niidetakse või purustatakse nagu rohumaid).
- Põllumajanduskõlvikuid ei metsastata.
- Veeseaduse kohaselt on Peetri jõe ääres lubatud enam kui 10 m kaugusel tavalisest veepiirist väetise, keemilise taimekaitsevahendi ja reoveesette kasutamine ning sõnnikuhoidla või -auna paigaldamine. Lubatud on taimekaitsevahendi kasutamine taimehaiguste korral ja kahjurite puhanguliste kollete likvideerimisel Keskkonnaameti igakordsel loal.

Vaadete avamine ja võsaraie

- Välditakse jõeoruga risti olevate sirgeservaliste vaatekoridoride tekitamist.
- Eemaldatakse põllu- ja rohumaa vahel olevad võsaribad.
- Kuni 30 aastasel metsamaal, mis asub endisel põllumajanduslikul maal lubatakse metsa raadamist põllumajandusliku maakasutuse taastamise eesmärgil ja vaadete avamiseks.
- Raadatakse vanema metsa piirini. Raiejäätmed likvideeritakse.
- Võsatõrjealadel tuleb tagada edasine hooldus: karjatamine, niitmine või purustamine.

Ehitustegevus

Ehitustegevuse kavandamisel ja planeeringute koostamisel on soovitatav juhendada järgmistest põhimõtetest.

- Kaitsealale ei rajata uusi kompaktseid hoonestusalasid.
- Hoonete ehitamisel või olemasolevate ümberehitamisel tuleb järgida ja sobitada paikkonnale omaseid hoonemahte, arhitektuurilisi elemente, iseloomulikku ehitusstiili, katusekuju ja -kallet; soovitatav on kasutada kasutada naturaalseid ehitusmaterjale ja värvitoone.
- Piirdeaedade rajamisel arvestada traditsiooniliste lahendustega piirdeaia kõrguse, asukoha ja materjali osas.
- Säilitada maksimaalselt talude juurde kuuluv kõrghaljastus.
- Üldjuhul ei lubata kaitsealal muuta maa kasutuse sihtotstarvet v.a. vanade talukohtade taastamisel.
- Uusehitus peab jälgima veekaitseõudeid, asustusstruktuuri ja miljööväärtust ning maastikku sobivust.
- Uute hoonete ehitamisel ei ehitata hooneid sätkoru pervele ja uhtorgude nõlvadele lähemale kui 50 m v.a. uute hoonete ehitamisel olemasolevale õuealale.
- Majapidamise reovete imbväljakuid ei raja lähemale kui 50m jõekaldast, sätkoru pervest või uhtoru servast.
- Uute elamukohtade ehitamisel on eelistatud vanade talukohtade taas kasutusele võtmine.
- Vältida tuleb abihoonete juhuslikku ja plaanipärast ehitust, mis rikub ala ilmet. Abihooned ja nende välisviimistlus peavad sobima elamutega.
- Vältida tuleb uute hoonete rajamist vahetult teelt avanevate kaugvaadete ette.
- Teede rekonstrueerimisel ei õgwendata teid ega tasandata pinnavorme.
- Teeäärtes (väljaspool teehoolduspiirkonda) säilitatakse vanu puid ja puuderühmi (va paplid), eriti laialehiseid puid tingimusel, et need ei ohusta inimeste elu ja tervist.

ELF-i poolt Keskkonnaametile üle antud kinnitamata versioon

- Vanu sihtkaitsevöönditesse jäävaid taluteid hooldatakse teedele murdunud puude kõrvaldamise, metsa järelkasvu ja võsa raiumise teel.
- Uute liinide paigaldamine on soovitatav teostada piki teid ja vältida jõeorgu ületavate ja metsi läbivate sihtide rajamist, eelistatud on maasisesed kaabelliinid; liinide rekonstrueerimisel kaabellinide paigaldamine.
- Uue tiigi kaevamisel tuleb arvestada tiigi asukoha sobivust maastikusse ning selle toimimist talukompleksi osana. Reostusohu vältimiseks peab tiik reeglina asuma eluhoonete (talude) lähikonnas, mitte loomapidamishoonete juures.
- Tiiki ei rajata sätkoru pervele ja uhtorgude nõlvadele lähemale kui 50 m.
- Tiik tuleb üldjuhul kaevata mineraalkihini välja.
- Tiiki ei rajata väärtusliku niidukoosluse kohale. Peale kaevamist tuleb kaevevallid tasandada nii, et see ei kahjustaks väärtuslikke niidukooslusi.
- Soovitatav on jätta vähemalt üks tiigi servadest laugem, et vältida tiigi kinnivajumist ja võimaldada elupaiku veeselgrootutele ning kahepaiksetele.
- Maastikus paiknevate (st hoonetest kaugemal asuvate) looduslikus seisundis märgalade tiikideks ja järvedeks kujundamist ei kooskõlastata, kuna need võivad olla elupaikadeks kaitsealustele liikidele ning ajalooliselt on tiigid paiknenud talude lähikonnas. Eranditeks on loomade jootmiskohad karjatatavatel aladel ning kahepaiksete kudemisveekogud.
- Maapõue kasutamine omatarbeks sätkoru nõlvadel, uhtorgudes ja jõele mitte lähemalt kui 50 meetrit.

ELF-i poolt Keskkonnaametile üle antud kinnitamata versioon

Tegevuse grupp	Väärtuse ID	Planeeritud tegevus	Tähtsus (1-3)	KOKKU 1-5 aasta	2011	2012	2013	2014	2015	2016	2017	2018	2019	2020	Allikas	Vastutaja
Uuringud, inventuurid, eksperthinnangud	2.2.1	Paljandite kaardistamine	1	25		25									KIK	KA
	2.2.2	Karstialade inventeerimine ja kaardistamine	1	25		25									KIK	KA
	2.1.3	Taimeaia ekspertiis koos liigilise koosseisu inventuuriga	2	12	6			6							KIK	KA
	2.1.3	Pärandmaastike inventuur	1	60	30					30					KIK	KA
	2.1.2	Huvitavate maastikuvormide kaardistamine	1	12		12					X				KIK	KA
	2.3.2	Metsaelupaikade täpsustav inventuur (228ha, 1ha-65 kr)	1	13.7		13.7									KIK	KA
	2.3.2	Ekspert hinnang toompihlaka mõju kohta (peale Paganamaa MKA ettenähtud uuringu teostamist)	2	0					X				X		KIK	KA
	2.4.1;2.4.2; 2.4.3	Keskonnaregistrisse märgitud kaitsealuste liikide kasvukohtade kontrollimine ja Keskkonnaregistris olevate andmete uuendamine.	1	2	2										KA	KA
	2.4.4	Uuring võimalike väike konnakotka pesitsusalade kohta	1	4			4								KIK	KA
	2.4.6	Paksukojalise jõekarbi ja tõugja leviku uuring	1	5		5									KIK	KA
	2.4.7	Terioloogiline eksperthinnag pisiimetajate esinemisvõimaluste	2	4		4									KIK	KA
	2.4.7	Pisiimetajate inventuur.	3	15			15								KIK	KA
	2.4.5	Musta toonekure toitumisala eksperthinnang	3	4			4								KIK	KA
	2.4.5	Linnustiku inventuur	1	0					X						KA	KA
	2.4.5	Uuring kanuematkade mõjust jää lindudele	2	20		20									KIK	KA
	2.1.1;2.1.2; 2.3.1;2.4.6	Ekspertiisi tellimine maaparandussüsteemide seisundi hindamiseks ja väljavoolude ümberehitamiseks	1	200		200									KIK	KA

ELF-i poolt Keskkonnaametile üle antud kinnitamata versioon

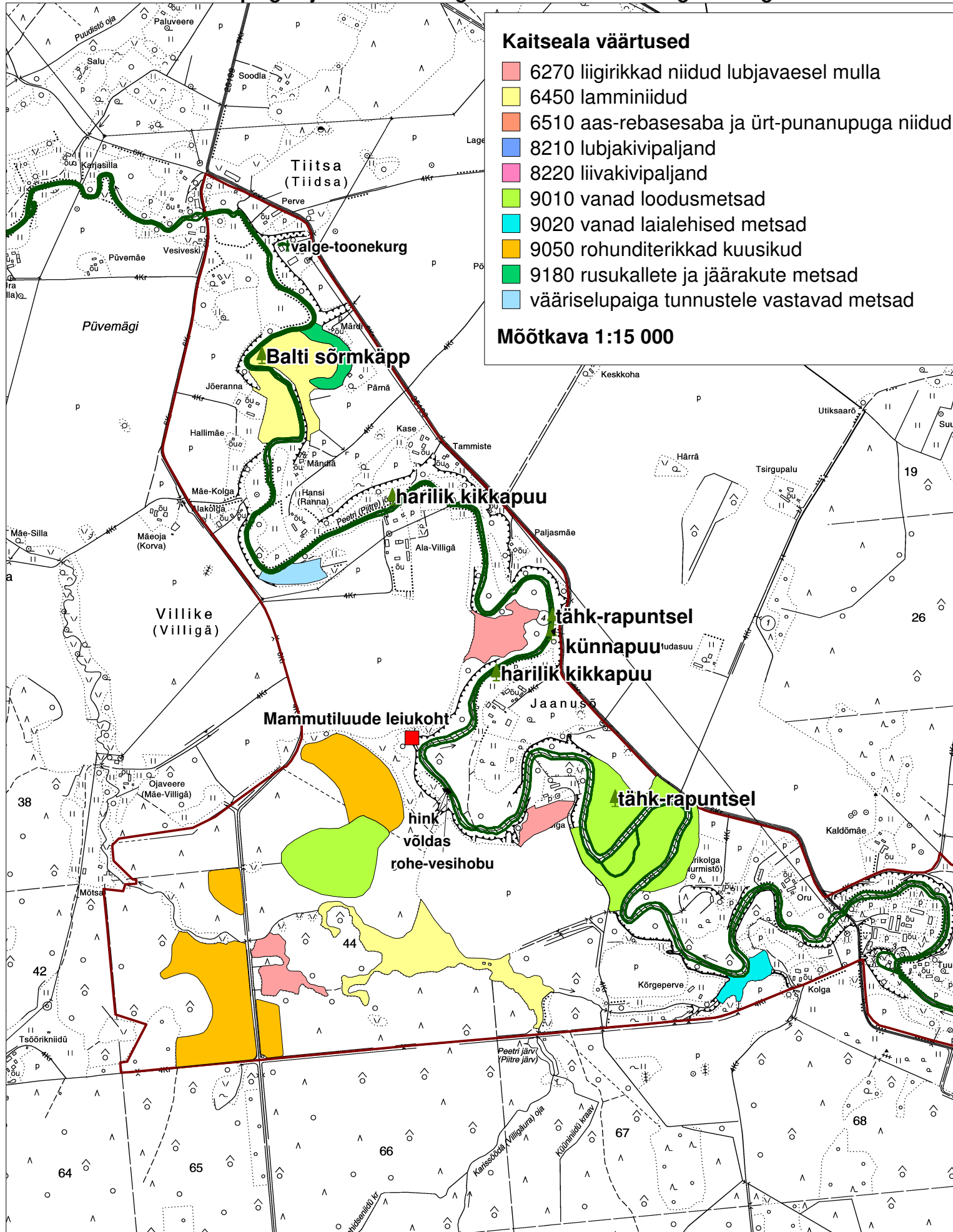
Tegevuse grupp	Väärtuse ID	Planeeritud tegevus	Tähtsus (1-3)	KOKKU 1-5 aasta	2011	2012	2013	2014	2015	2016	2017	2018	2019	2020	Allikas	Vastutaja	
																	Summa 1000 krooni
Seire	2.3.2;2.3.3; 2.3.4	kaitsekorralduse tõhususe ja elupaikade seisundi hinnang	1	5		5				X					KIK	KA	
	2.3.1; 2.4.6	Jõe seisundi regulaarne seire (2, 3)	1	10			10			X			X		KA	KA	
	2.4.6	Vee-elustiku kaitsekorralduse tulemuslikkuse seire	1	0									X		KIK	KA	
Valitsemine	2.1.4	Kokkulepete sõlmimine maaomanikega pargi hooldamiseks	3	0											vald	Mõniste vald	
	2.1.3; 2.2.2;2.3.2; 2.3.4;2.4.5	Kaitse-eeskirja muutmine	1	50	25	25									KA	KA	
	2.1.1;2.1.2; 2.3.2;2.4.3; 2.4.5	metsade majandamise üldiste põhimõtete arvestamine	1	0											KA	KA	
	2.1.1;2.1.3; 2.3.1;2.3.3; 2.4.6	Ehituse üldpõhimõtete arvestamine.	1	0											KA	KA	
	2.1.3;2.1.6; 2.3.3;2.4.1; 2.4.4;2.4.6	Maastikuhoolduse üldiste põhimõtete järgimine	1	0											KA	KA	
	2.3.1;2.4.6	Kavandatava lubjakivikaevanduse KMH protsessis osalemine	1	0											KA	KA	
	2.2.3	Info edastamine fossiilide leiukoha kohta Keskkonnaametile ja maaomanikule ja selle arvestamine kaitseala valitseja nõusolekute andmisel	1	0											KA	Mõniste Muuseum, KA	
	2.3.1;2.3.2; 2.3.3;2.4.6	Infopäev. 1 kord aastas	3	15	3	3	3	3	3	3	X	X	X	X	X	KA	KA

ELF-i poolt Keskkonnaametile üle antud kinnitamata versioon

Tegevuse grupp	Väärtuse ID	Planeeritud tegevus	Tähtsus (1-3)	KOKKU 1-5 aasta	2011	2012	2013	2014	2015	2016	2017	2018	2019	2020	Allikas	Vastutaja		
																	Summa 1000 krooni	
Külastuse ja loodusõppe korraldus	2.5.1	Õpperaja kaardi välja andmine (1500 tk)	2	15			15								KIK	KA		
	2.4.6	Kalapüügi keeluala tähiste paigaldamine	1	1	1					X					RMK			
	2.5.1	Loodusõppeprogrammi väljatöötamine ala kohta	2	0		X									KA	Mõniste Põhikool, KA		
	2.1.1;2.1.2; 2.1.3;2.2.1; 2.2.2;2.3.4; 2.5.1;	õpperaja rajamine	2	13			13								RMK	KA, RMK		
	2.1.3;2.2.1; 2.3.4;2.4.6; 2.5.1	Infotahvlite sisuline uuendamine (2 tk - Tiitsa ja Karisöödi)	1	0	X										KA	KA		
	2.1.3;2.2.1; 2.2.2;2.3.4; 2.5.1	Olemasolevate infotahvlite asendamine uutega 3tk (Tiitsa rist, Kalkahju, Karisöödi)	1	45	45										RMK	RMK		
	2.5.2	Radade hooldamine ja vajadusel viitade uuendamine	2	10	5			5				X			X	RMK	RMK	
	2.5.2	Karisöödile uue suure puust viidastiku paigaldamine	2	2	2											RMK	RMK	
	2.5.1	Sildade taastamine (Tiitsa, Ura, Villike)	2	1600				1500	100		X					KIK	Teedevalitsus Mõniste vald, KA	
	2.4.4	Kaitseala välispiiri ja võõndite tähistuse uuendamine (15 suurt uut silti, 2 keskmise suurusega skv märki, vanade siltide säätmine, kõrvaldamine ja vahetamine kord 10 aasta jooksul)	1	24	20	1	1	1	1	1	X	X	X	X	X	RMK	RMK	
	2.1.3;2.5.2	Karisöödi ja Seeneristi info- ja puhkepaviljonide hooldamine	2	1						1					X	RMK	RMK	
	2.1.4	Karisöödi pargi rajatiste hooldamine ja uuendamine (DC jm)	2	20		20					X			X		KIK	Mõniste vald	
	2.1.4	Karisöödi pargi elektrisüsteemi uuendamine	3	75		75										KIK	Mõniste vald	
	2.2.1	Kalkahju puhkekoha rajatiste korrastamine ja hooldamine	2	14	2,8	2,8	2,8	2,8	2,8	2,8	X	X	X	X	X	RMK	RMK	
	2.1.5	Uue keskmise suurusega tähise paigaldamine Karisöödi tamme juurde	2	1	1							X				RMK	RMK	
	2.2.1	Jaanuse paljandi juures omavolilise puhkekoha ja amortiseerunud trepi likvideerimine. Piirde paigaldamine.	1	2	2							X				RMK	RMK	
					1 prioriteet	1360,6	338,7	495	208,3	134,3	184,3							
					2 prioriteet	1882,6	113,4	76,3	1534	130,3	28,3							
					3 prioriteet	109	3	78	22	3	3							
					Kõik koos	3352,2	455,1	649,3	1765	267,6	215,6							

5. LISAD

ELF-i poolt Keskkonnaametile üle antud kinnitamata versioon
 Kaitseala väärtuslikud elupaigad ja keskkonnaregistrisse kantud III kategooria liigid

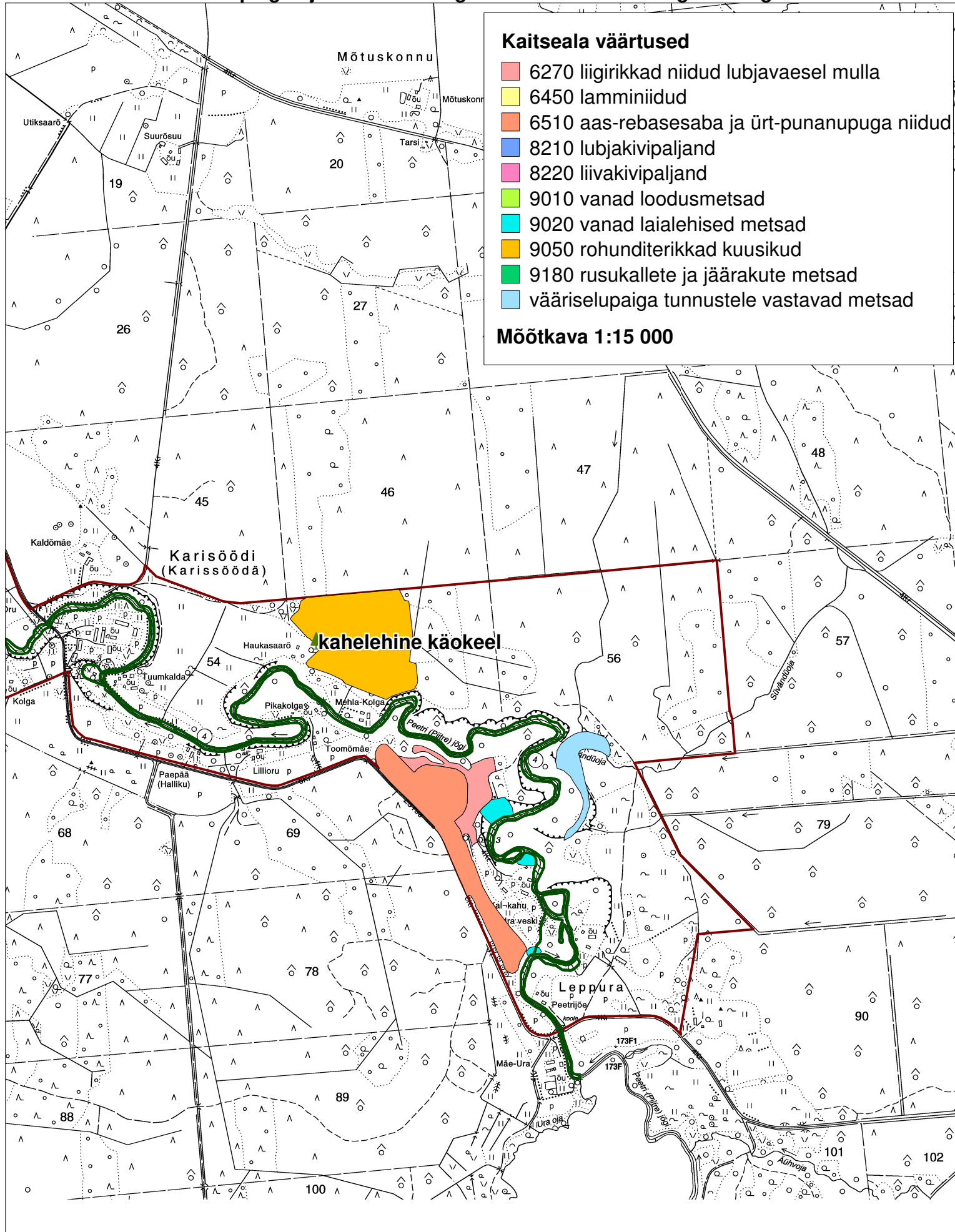


ELF-i poolt Keskkonnaametile üle antud kinnitamata versioon
Kaitseala väärtuslikud elupaigad ja keskkonnaregistrisse kantud III kategooria liigid

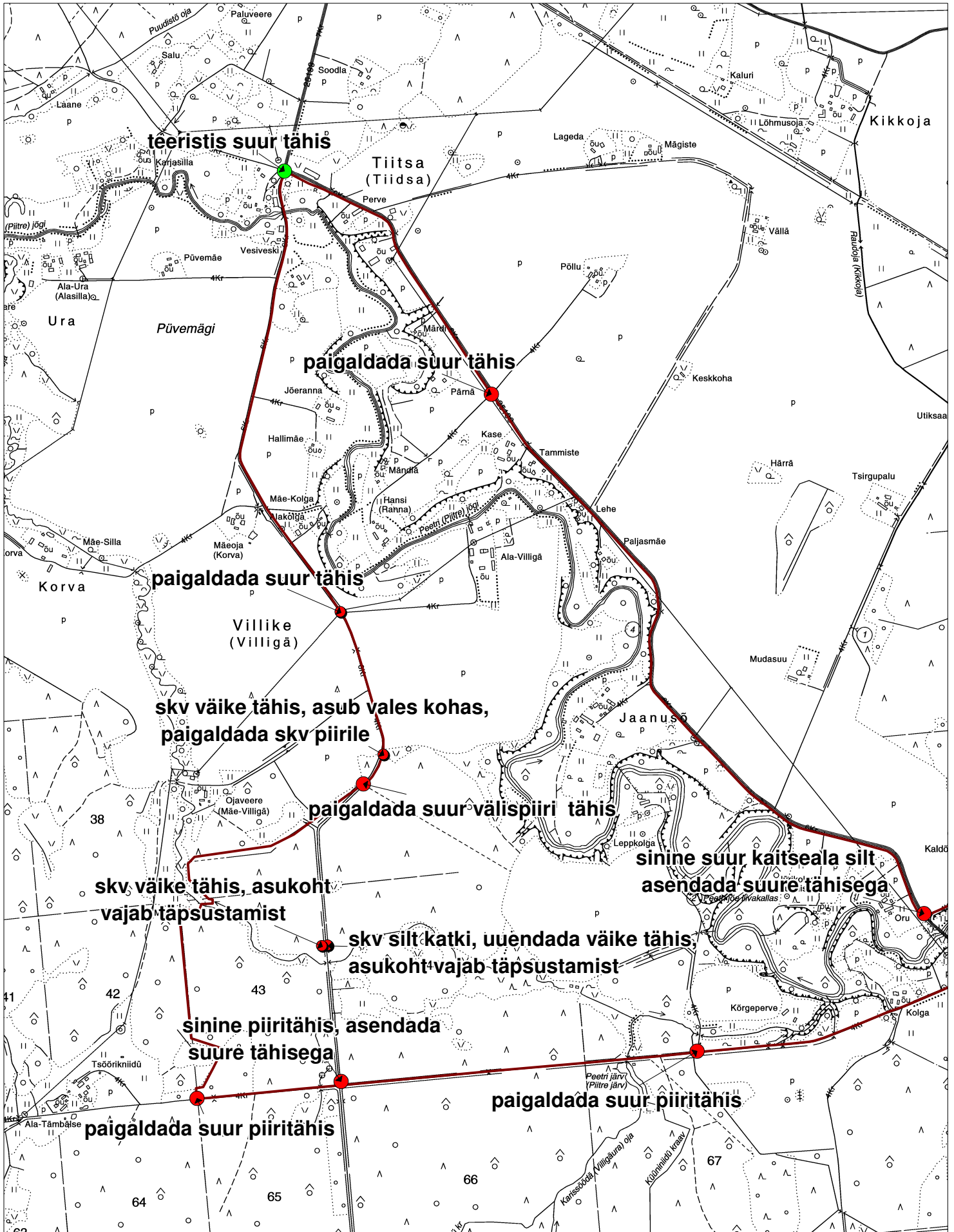
Kaitseala väärtused

- 6270 liigirikkad niidud lubjavaesel mulla
- 6450 lamminiidud
- 6510 aas-rebasesaba ja ürt-punanupuga niidud
- 8210 lubjakivipaljand
- 8220 liivakivipaljand
- 9010 vanad looduspetsad
- 9020 vanad laialehised metsad
- 9050 rohunditerikkad kuusikud
- 9180 rusukallete ja jäarakute metsad
- vääriselupaiga tunnustele vastavad metsad

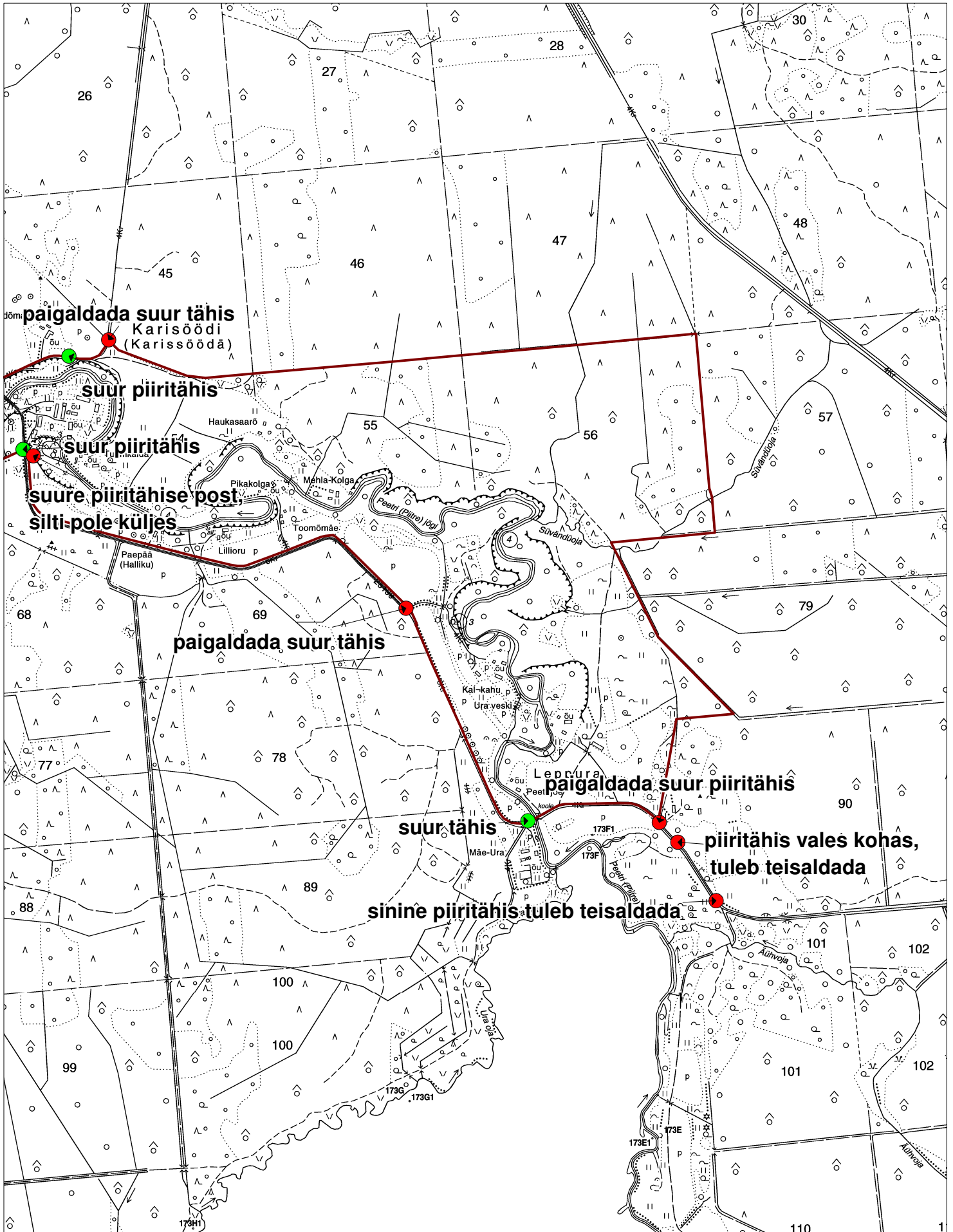
Mõõtkaava 1:15 000



ELF-i poolt Keskkonnaametile üle antud kinnitamata versioon
Kaitseala välispiiri ja vööndite tähistus ning vajalikud tegevused

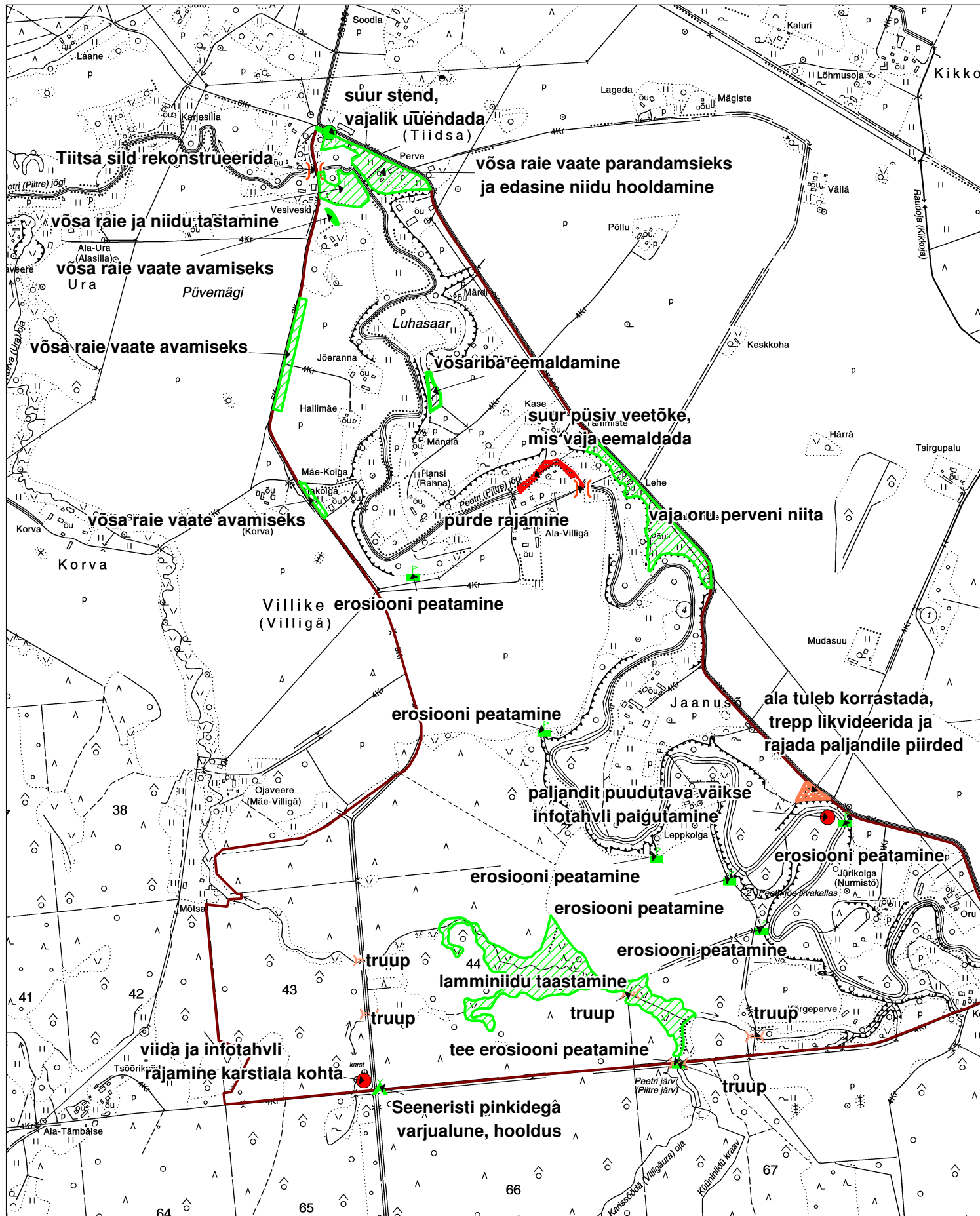


ELF-i poolt Keskkonnaametile üle antud kinnitamata versioon
Kaitseala välispiiri ja vööndite tähistus ning vajalikud tegevused



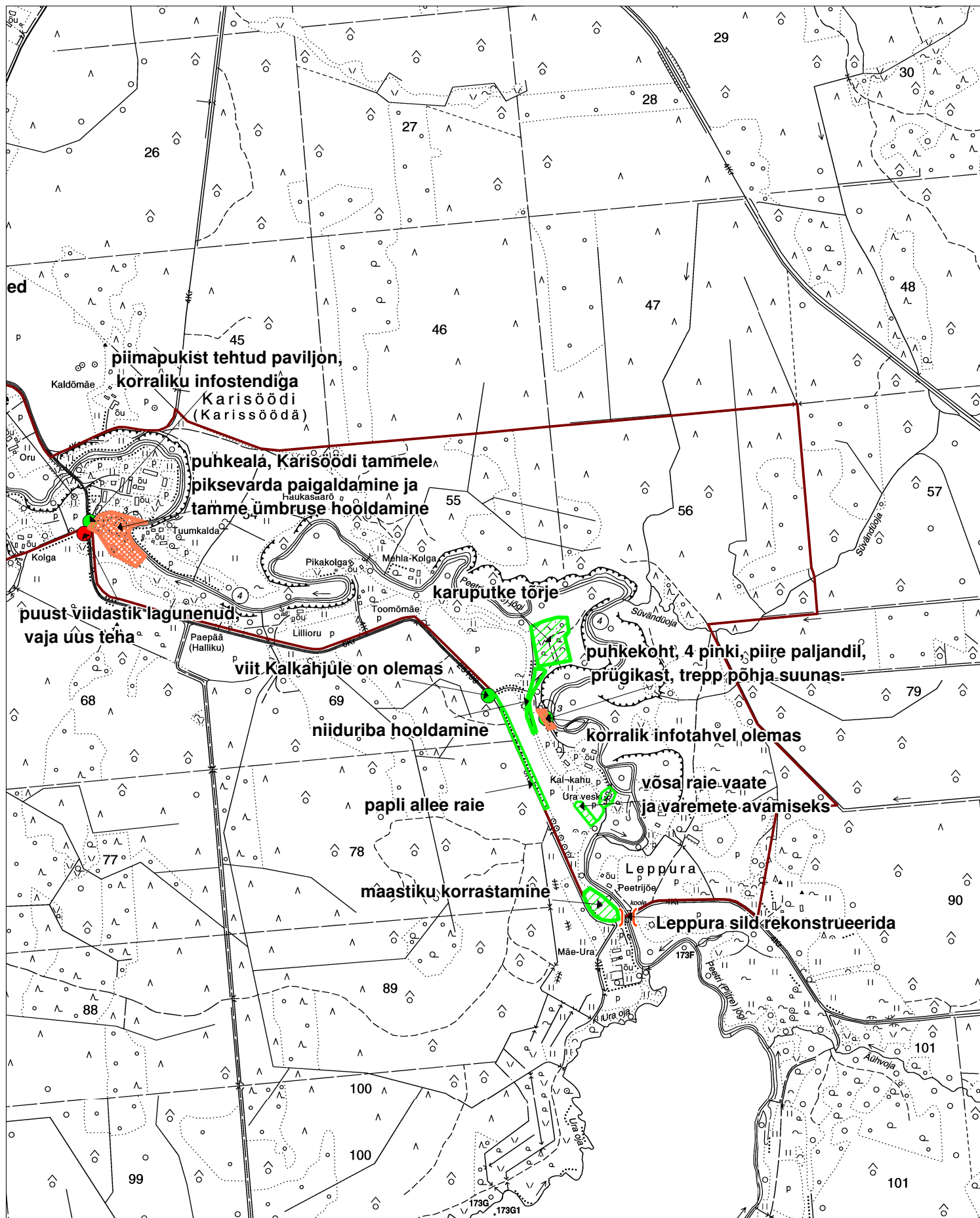
ELF-i poolt Keskkonnaametile üle antud kinnitamata versioon

Kaitseala külastuse suunamiseks, vaadete avamiseks ja poollooduslike koosluste taastamiseks vajalikud tööd



ELF-i poolt Keskkonnaametile üle antud kinnitamata versioon

Kaitseala külastuse suunamiseks, vaadete avamiseks ja poollooduslike koosluste taastamiseks vajalikud tööd



LISA 2.

Eelmise kaitsekorralduskava täitmise tulemuste analüüs ja tulemuslikkuse hinnang

Kaitsealal puudub eelneva perioodi jaoks kinnitatud kaitsekorralduskava. Valmis küll kaitsekorralduskava eelnõu „Peetri jõe kaitsekorralduskava 200-2006“ (Tõnisson, 2001), kuid kuna Peetri jõe kaitse-eeskirja menetlus võttis väga pikka aega ja see kinnitati Vabariigi Valituse poolt alles 2005. aastal, siis koostatud kaitsekorralduskava jäi kinnitamata. Siiski võib eeldada, et kaitseala valitseja lähtus Peetri jõe maastikukaitseala kaitse korraldamisel kinnitamata eelnõus planeeritud tegevustest ja lähtuvalt sellest antakse käesolevas kavas ülevaade eelmise kava tulemuste kohta.

Kaitseala väärtustena on määratletud sotsiaalsed väärtused (puhkemajandus, keskkonnaharidus, teadus, kultuur), geoloogilised väärtused (lubjakivipaljand, Lepistniidu karstiaala), jõgi (elupaik ja vee-elustik) ja taimkate (kaitset väärivad liigid, lammimetsad, lammi- ja aruniidud, paljandite kooslused). Kaitsekorralduskava eelnõus määratletud väärtused ei kattu kaitse-eeskirjas määratletud väärtustega. Kaitsekorralduskava eelnõus puuduvad tulemuspõhised eesmärgid väärtuste kaupa. Peatükis 4.2 Lühiajalised eesmärgid on toodud kaitsekorralduskavas planeeritud tegevused. Seega on võimalik analüüsida tegevuste teostatust ja anda tulemuslikkuse kohta vaid üldine hinnang.

Kaitsekorralduskava eelnõus kavandati 19 tegevust. Ülevaade nende teostatusest põhineb Keskkonnaameti Põlva-Valga-Võru regiooni töötajatelt saadud andmetel ja käesoleva kava koostamiseks tehtud välitöödel.

Traditsioonilist maastikupilti säilitav tegevus:

Elanike teavitamine kaitseala eesmärkidest. Kavandatud on teabepäevade korraldamine, Keskkonnaameti andmetel on teostatud.

Maahooldustoetused asendati loodushoiutoetustega ning lisaks on rakendunud EL põllumajandustoetused, mille maksmist korraldab PRIA. Poollooduslike koosluste hooldamise toetust on 2008. aastal makstud 12,99 ha Välitööde hinnagul oli 2010 aastal hooldatud 25, 1 ha LD niidukooslusi ja hooldamata 7,97 ha, hooldamata olid C väärtusega lamminiidud.

Välitööde visuaalsel hinnagul võib Peetri kaitseala maade hooldatust pidada heaks, maastikuliselt olulistest aladest on hooldamata vaid Tiitsa Karisöödi teel Tiitsa karjamõisa ala enne Kuldi kinnistut jätkuvalt riigile kuuluv maa, mujal on hooldamata alad väiksemad ja asuvad maastikuliselt mitte nii olulistes kohtades. Lisaks kavas kavandatule on kaitsealal teostatud võsalõikust vaateliselt olulistes kohtades (vt joonis 4).

2. Väärtusi eksponeeriv tegevus õpperajal

- Õpperada kaistealale rajati 2000 aastal, kuid seoses Leppura kinnistul tehtud lageraietega ja rajatud lambaeadadega muutus rada raskesti läbitavaks ning Riiklik Looduskaitsekeskus likvideeris raja.
- Infotahvlid õpperajale. Infotahvel on Kalkahjul
- Kujundusraie õpperajal – raie teostamise kohta andmed puuduvad.
- Käimla Kalkahjul – käimlat ei ole rajatud.
- Süvändüoja trepp – teostamise kohta andmed puuduvad.
- Õpperaja voldiku uuendus – voldikut ei ole uuendatud.

ELF-i poolt Keskkonnaametile üle antud kinnitamata versioon

Kalkahju puhkekoht on heas seisus ja hooldatud. Kavandatule lisaks on paigaldatud infotahvlid Karisöödile ja Tiitsale. Kaitseala on suhteliselt hästi tähistatud.

3. Väärtusi eksponeeriv tegevus väljaspool õpperada

- Jürimäe treppide remont ja infotahvel – Jürimäe trepp on korrastamata ja infotahvel paigaldamata maaomaniku vastuseisu tõttu.
- Püsiekspositsiooni loomine ja hooldus – ekspositsioon on loomata.
- Kaitseala tutvustav raamat – raamat on välja andmata.
- Kaitseala kunstiline plakat – tegevus on teostamata.

Kaitseala väärtused on põhiosas eksponeerimata ja kaitseala loodusõppe väärtused alakasutatud.

4. Väärtusi uuriv tegevus

- Hüdrobioloogiline seire – teostatud on töö „Elustiku kompleksuuringud Vaidava, Peeli ja Peetri jõgedel“ OÜ Ökokonsult, Rein Järvekülj ja Jaan Luig, 2009), mis annab hinnagu jõe ja jõeelustiku seisundile.
- Kalastiku uuring – on teostatud töö „Elustiku kompleksuuringud Vaidava, Peeli ja Peetri jõgedel“ OÜ Ökokonsult, Rein Järvekülj ja Jaan Luig, 2009), mis annab ülevaate kalastiku seisundist, raames.
- Linnustiku uuring – on teostamata.
- Vähipopulatsiooni taastamine – Keskkonnaameti poolt esitatud andmetel on Peetri jõel toimunud jõevähi uuringud 1999, 2002, 2004, 2005 ja 2006 aastal. Jõgi hinnati jõevähi elupaigaks sobivaks. Aastal 1999 jõevähi kontrollpüükidega ei leitud ja 1999. aastal asustati 1212 ja 2002. a 2415 samasuvist vähki Leppura kandis. Kontrollpüügid aastatel 2002 ja 2004 näitasid asustamise ebaõnnestumist. Aastal 2004 asustati jõgi kahe- ja kolmesuviste vähkidega, kokku 1000 isendit ja 2005 aastal asustati 1018 eri vanuses isendit. Aastal 2006 tehtud uuringud näitasid asustamise ebaõnnestumist ning edasi asutamistegevust ei jätkatud.
- Botaaniline kaardistamine – on teostamata.
- Pisiimetajate uuring – on teostamata.
- Paljandite ja oru ristprofiili mõõdistus – on teostamata.
- Kaitse-eeskirja uuendus – kaitse-eeskiri kinnitati aastal 2005 ning eeskirja eelnõusse lülitati LD elupaikade kaitseks vajalikud sätted.

Kaitseala vähene uuritus takistab ala kaitsekorralduse tulemuslikkuse hindamist, paljud andmed on ka Keskkonnaregistris fikseerimata. Heaks võib pidada vee-elustiku alast teavet, sest uuring on teostatud suhteliselt hiljuti.

LISA 3

Kaitsekorralduskava koostamise käigus laekunud kaitse-eeskirja muudatuste panekud

Peetri jõe maastikukaitseala kaitse-eesmärkide täiendamine selliselt, et ala kaitse eesmärgiks oleks ka pärandmaastike, karstialade elupaikade, paljandite elupaikade kaitse.

Loodusdirektiivis määratud metsaelupaikade osas muuta kaitse-eesmärgiks olevate metsaelupaikade loetelu, jättes oosidel ja moreenikuhjatistel kasvavate okasmetsade (sürjametsade) (9060), rusukalletel ja jäärakutel kasvavate metsade (pangametsade) (9180*), mida viimase inventuuri kohaselt kaitsealal ei esine. Kaitse-eesmärgina määrata ka järskusel orunõlvadel kasvavate liigirikaste salumetsade kaitse.

Jaanuse sihtkaitsevööndis liikumiskeelu kehtestamine vastavalt jäälinnu jt veelindude uuringu tulemustele, kui selgub vajadus piirata kanuumatkade korraldamist kevadisel pesitusajal.

Kaitse-eeskirjas tuleb kuusikute majandamine täpsustada kaitse-eesmärgi täpsema sõnastamise abil.

Piiranguvööndis lubada taimekaitsevahendite kasutamine õuemaal ja põllumaal.

LISA 3

Kaitsealal teostatud uuringud

1. Vaidava ja Peetri jõe ning nende lisajõgede kalastik, neis elavate vääriskalade (harjus, jõeforell, meriforell, lõhe) populatsioonide seisukord ja kaitse võimalused. Kuresoo, R, Järvekül, R. Tartu 1993.
2. Musjõe jõgikonnna kalastik ja seal elavate vääriskalade (harjus, jõeforell, meriforell, lõhe) populatsioonide seisukord ja kaitse võimalused. Järvekül, R. Tartu, 1994
3. Peetri jõe kaitseala taimkatte tüübid. Vellak, K, Ingerpuu, N, 1997
4. Peetri jõe maastikukaitseala teaduslikud uuringud ja kaitsedokumentatsioon I ja II köide. OÜ Geopakt, Veisson, M, 1997.
5. Peetri jõe vee-elustiku lühiülevaade. Hurt, M. 2001.
6. Elustiku kompleksuuringud Vaidava, Peeli ja Peetri jõgedel. OÜ Ökokonsult, Rein Järvekül ja Jaan Luig, 2009.
7. Koiva vesikonna pinnaveekogude ülevaade ja ökoloogiline seisund. Lepingu nr. k-11-1-2004/1714 aruanne. Teostatud Koiva alamvesikonna veemajanduskava II etapi raames. <http://www.vesikonnad.envir.ee/?op=body&id=40>
8. Hinnang Peetri jõe maastikukaitseala geoloogiliste objektide seisundile eksponeeritusele ja ohuteguritele. Mats Meriste, 2010.

LISA 4

Peetri jõe maastikukaitseala kehtiv kaitse-eeskiri

Muudetud järgmiste Vabariigi Valitsuse määrustega (vastuvõtmise aeg, number, avaldamine Riigi Teatajas, jõustumise aeg):

19.01.2009 nr 13 ([RT I 2009, 7, 48](#)) 1.02.2009

19.03.2010 nr 37 ([RT I 2010, 13, 70](#)) 1.04.2010

Määrus kehtestatakse «[Looduskaitseaduse](#)» § 10 lõike 1 alusel.

1. peatükk
ÜLDSÄTTED

§ 1. Peetri jõe maastikukaitseala kaitse-eesmärk

(1) Peetri jõe maastikukaitseala² eesmärk on:

- 1) Peetri jõe devoni liivapaljanditega tüüpilise sälkoru ja Eestis ainulaadsete devoni lubjakivi paljandite kaitse;
- 2) EÜ nõukogu direktiivi 79/409/EMÜ loodusliku linnustiku kaitse kohta I lisa liigi – väike-konnakotka, kes kuulub ühtlasi I kaitsekategooria liikide hulka, kaitse;
- 3) EÜ nõukogu direktiivi 92/43/EMÜ looduslike elupaikade ning loodusliku taimestiku ja loomastiku kaitse kohta I lisas nimetatud elupaigatüüpide: jõgede ja ojade (3260)³, lamminiitude (6450), aas-rebasesaba ja ürt-punanupuga niitude (6510), vanade loodumetsade (9010*), vanade laialehiste metsade (9020*), rohunditerikaste kuusikute (9050), oosidel ja moreenikuhjatistel kasvavate okasmetsade (sürjametsade) (9060), rusukalletel ja jäärakutel kasvavate metsade (pangametsade) (9180*), lammi-lodumetsade (91E0*) kaitse;
- 4) EÜ nõukogu direktiivi 92/43/EMÜ looduslike elupaikade ning loodusliku taimestiku ja loomastiku kaitse kohta II lisas nimetatud liikide: hariliku hingi, hariliku võldase, jõesilmu, rohe-vesihobu, mis on ühtlasi III kaitsekategooria liik, elupaikade kaitse.

(2) Peetri jõe maastikukaitseala (edaspidi *kaitseala*) maa- ja veeala jaguneb vastavalt kaitsekorra eripärale ja majandustegevuse piiramise astmele neljaks sihtkaitsevööndiks ja piiranguvööndiks.

(3) Kaitsealal tuleb arvestada «Looduskaitseaduses» sätestatud piiranguid käesolevas määruses sätestatud erisustega.

(4) Tulenevalt Vabariigi Valitsuse 5. augusti 2004. a korralduse nr 615 «Euroopa Komisjonile esitatav Natura 2000 võrgustiku alade nimekiri» punkti 2 alapunktist 290 sisaldab kaitseala Peetri jõe loodusala, kus tegevuste kavandamisel tuleb hinnata nende mõju kaitse-eesmärkidele, arvestades Natura 2000 võrgustiku alade suhtes kehtivaid erisusi.

§ 2. Kaitseala asukoht

(1) Kaitseala asub Võru maakonnas Mõniste vallas.

(2) Kaitseala välispiir ja vööndite piirid on esitatud kaardil määruse lisas⁴.

§ 3. Kaitseala valitseja

Kaitseala valitseja on Keskkonnaamet.
[[RT I 2009, 7, 48](#) – jõust. 1.02.2009]

2. peatükk
KAITSEKORRA ÜLDPÕHIMÕTTED

§ 4. Lubatud tegevus

(1) Inimestel on lubatud viibida, korjata marju, seeni ja muid metsa kõrvalsaadusi kogu kaitsealal, välja arvatud Villike sihtkaitsevööndis, kus liikumine on keelatud käesoleva määruse § 8 lõikes 2 sätestatud ajal ja kohas. Liikumine eramaal toimub vastavalt «Asjaõigusseadusele» ja «Looduskaitseadusele».

(2) Kaitsealal on lubatud jahipidamine, välja arvatud Villike sihtkaitsevööndis 1. märtsist 31. septembrini.

(3) Kaitsealal on lubatud kalapüük, välja arvatud Peetri jõel.

(4) Telkimine ja lõkke tegemine kaitsealal on lubatud ainult kaitseala valitseja nõusolekul selleks ettevalmistatud ja tähistatud paikades. Telkimine ja lõkke tegemine õuemaal on lubatud omaniku loal.

(5) Kaitsealal on lubatud kuni 50 osalejaga rahvaürituste korraldamine selleks ettevalmistamata kohtades. Rohkem kui 50 osalejaga rahvaürituste korraldamine selleks ettevalmistamata kohtades on lubatud üksnes kaitseala valitseja nõusolekul.

ELF-i poolt Keskkonnaametile üle antud kinnitamata versioon

(6) Kaitsealal on lubatud sõidukiga sõitmine teedel ja maastikusõidukiga sõitmine kaitseala valitseja nõusolekul. Sõidukiga sõitmine väljaspool teid ja maastikusõidukiga sõitmine valitseja nõusolekuta on lubatud järelevalve- ja päästetöödel, käesoleva kaitse-eeskirjaga lubatud töödel ning valitsemisega seotud töödel.

§ 5. Keelatud tegevus

Kaitseala valitseja nõusolekuta on kaitsealal keelatud:

- 1) muuta katastriüksuse kõlvikute piire ja kõlvikute sihtotstarvet;
- 2) koostada maakorralduskava ja teha maakorraldustoiminguid;
- 3) väljastada metsamajandamiskava;
- 4) kinnitada metsateatist;
- 5) kehtestada detailplaneeringut ja üldplaneeringut;
- 6) anda nõusolekut väikeehitise, sealhulgas lautri või paadisilla ehitamiseks;
- 7) anda projekteerimistingimusi;
- 8) anda ehitusluba.

§ 6. Tegevuse kooskõlastamine

(1) Kaitseala valitseja vaatab talle kooskõlastamiseks esitatud metsateatise läbi ja annab kümne tööpäeva jooksul pärast taotluse saamist metsakoosluse liikide ning vanuse mitmekesisuse säilitamise eesmärgist tulenevalt oma kirjaliku nõusoleku või seab vajaduse korral omapoolseid tingimusi.

(2) Kaitstava loodusobjekti valitseja ei kooskõlasta tegevust, mis vajab kaitse-eeskirja kohaselt kaitstava loodusobjekti valitseja nõusolekut, kui see võib kahjustada kaitstava loodusobjekti kaitse-eesmärgi saavutamist või kaitstava loodusobjekti seisundit.

(3) Kui tegevusi ei esitatud kaitstava loodusobjekti valitsejale kooskõlastamiseks või tegevustes ei arvestatud kirjalikult seatud tingimusi, mille täitmisel tegevus ei kahjusta kaitstava loodusobjekti kaitse-eesmärgi saavutamist või kaitstava loodusobjekti seisundit, ei teki isikul, kelle huvides nimetatud tegevus on, vastavalt «Haldusmenetluse seadusele» õiguspärasust sellise tegevuse õiguspärasuse osas.

3. peatükk SIHTKAITSEVÕOND

§ 7. Sihtkaitsevõondi kirjeldus

(1) Kaitseala sihtkaitsevõond on kaitseala maa- või veeala seal väljakujunenud või kujundatavate looduslike ja poollooduslike koosluste säilitamiseks.

(2) Kaitsealal on neli sihtkaitsevõondit:

- 1) Jaanuse sihtkaitsevõond;
- 2) Haukasaare sihtkaitsevõond;
- 3) Mehlakolga sihtkaitsevõond;
- 4) Villike sihtkaitsevõond.

§ 8. Keelatud tegevus

(1) Sihtkaitsevõondis on keelatud:

- 1) majandustegevus;
- 2) loodusvarade kasutamine;
- 3) uute ehitiste püstitamine.

(2) Villike sihtkaitsevõondis on keelatud inimeste liikumine väljaspool teed 1. märtsist 31. septembrini, välja arvatud järelevalve- ja päästetöödel, loodusobjekti valitsemisega seotud tegevustel ning kaitseala valitseja nõusolekul teostataval teadustegevusel.

§ 9. Lubatud tegevus

Kaitseala valitseja nõusolekul on sihtkaitsevõondis lubatud:

- 1) kaitsealuste liikide elutingimuste säilitamiseks ja poollooduslike koosluste ilme ja liigikoosseisu tagamiseks vajalik tegevus;
- 2) tee-ehitus, tehnovõrgu rajatise või tootmisotstarbeta ehitise püstitamine kaitsealal paikneva kinnistu või kaitseala tarbeks ja olemasolevate ehitiste hooldustööd;
- 3) metsakoosluse kujundamine vastavalt kaitse-eesmärgile, kusjuures kaitseala valitsejal on õigus esitada nõudeid raieaja ja tehnoloogia, metsamaterjali kokku- ja väljaveo ning puistu koosseisu ja täiuse osas.

§ 10. Vajalik tegevus

Jaanuse sihtkaitsevõondis on poollooduslike koosluste esinemisaladel nende ilme ja liigikoosseisu tagamiseks vajalik niitmine, loomade karjatamine ning puu- ja põõsarinde harvendamine.

§ 11. Sihtkaitsevõondi kaitse-eesmärk

(1) Sihtkaitsevõondi kaitse-eesmärk on elustiku mitmekesisuse ja maastikuilme säilitamine.

(2) Metsakoosluste kaitse-eesmärk on kasvukohatüübile iseloomuliku liikide koosseisu säilitamine.

ELF-i poolt Keskkonnaametile üle antud kinnitamata versioon

4. peatükk PIIRANGUVÖÖND

§ 12. Piiranguvööndi kirjeldus

Peetri jõe piiranguvööndi moodustab kaitseala maa- ja veeala, mis ei kuulu sihtkaitsevööndisse.

§ 13. Lubatud tegevus

(1) Piiranguvööndis on lubatud majandustegevus.

(2) Piiranguvööndis on lubatud ehitiste, kaasa arvatud ajutiste ehitiste püstitamine, arvestades käesoleva määruse § 5 punktides 5–8 sätestatud.

(3) Kaitseala valitseja nõusolekul on piiranguvööndis lubatud veekogude veetaseme ja kaldajoone muutmine ning uute veekogude rajamine, välja arvatud Peetri jõel, kus tõkestusrajatiste rajamine ning taastamine on keelatud.

§ 14. Keelatud tegevus

Piiranguvööndis on keelatud:

- 1) uuendusraie, välja arvatud turberaie, kusjuures tuleb säilitada koosluse liigiline ja vanuseline mitmekesisus;
- 2) puidu kokku- ja väljavedu külmutamata pinnasel;
- 3) puhtpuistute kujundamine ja energiapuistute rajamine;
- 4) maavara ja maa-ainese kaevandamine, välja arvatud «Maapõueseaduse» §-des 26 ja 62 sätestatud juhtudel valitsejaga kooskõlastatud kohtades;
- 5) biotsiidi ja taimekaitsevahendi kasutamine;
- 6) uue maaparandussüsteemi rajamine.

§ 15. Vajalik tegevus

Piiranguvööndis on poollooduslike koosluste esinemisel nende ilme ja liigikoosseisu tagamiseks vajalik niitmine, loomade karjatamine ning puu- ja põõsarinde harvendamine.

§ 16. Piiranguvööndi kaitse-eesmärk

Piiranguvööndi kaitse-eesmärk on Peetri jõe oru, sealse elustiku mitmekesisuse ja maa kasutamisel väljakujunenud traditsioonilise pärandkultuurimaastiku ilme säilitamine.

¹ EÜ nõukogu direktiiv 92/43/EMÜ looduslike elupaikade ning loodusliku taimestiku ja loomastiku kaitse kohta (EÜT L 206, 22.07.1992, lk 7–50; C 241, 29.08.1994, lk 175; L 305, 8.11.1997, lk 42–65; L 236, 23.09.2003, lk 667–702; L 284, 31.10.2003, lk 1–53); EÜ nõukogu direktiiv 79/409/EMÜ loodusliku linnustiku kaitse kohta (EÜT L 103, 25.04.1979, lk 1–18; L 291, 19.11.1979, lk 111; L 319, 7.11.1981, lk 3–15; L 233, 30.08.1985, lk 33–41; L 302, 15.11.1985, lk 218; L 100, 16.04.1986, lk 22–25; L 115, 8.05.1991, lk 41–55; L 164, 30.06.1994, lk 9–14; C 241, 29.08.1994, lk 175; L 223, 13.08.1997, lk 9–17; L 236, 23.09.2003, lk 667–702).

² Peetri jõe maastikukaitseala on moodustatud Eesti NSV Ministrite Nõukogu 13. märtsi 1959. a korraldusega nr 331-k riikliku kaitse alla võetud maastiku üksikelemendi Peetri jõe devoni lubjakivi paljandi ja Võru Rajooni TSN Täitevkomitee 30. märtsi 1962. a otsusega nr 33 «Looduskaitse ja kultuurimälestiste kaitse korraldamisest Võru rajoonis» kaitse alla võetud maastiku üksikelemendi Peetri jõe liivakivikalda baasil.

³ Sulgudes on siin ja edaspidi kaitstava elupaigatüübi koodinumber vastavalt EÜ nõukogu direktiivi 92/43/EMÜ looduslike elupaikade ning loodusliku taimestiku ja loomastiku kaitse kohta I lisale. Tärniga (*) on tähistatud esmatähtsad elupaigatüübid.

⁴ Ala kaardiga saab tutvuda Keskkonnaametis, Keskkonnaministeeriumis, keskkonnaregistris ning maainfosüsteemis (www.maaamet.ee).

[RT I 2010, 13, 70 – jõust. 1.04.2010]

Kaardi koostamisel on kasutatud Eesti põhikaarti (mõõtkava 1:10 000), Eesti Metsakorralduskeskuses 2002. aastal koostatud Taheva metskonna puistuplaani (1:20 000) ja maakatastri andmeid seisuga juuni 2004. a.

[RT I 2009, 7, 48 – jõust. 1.02.2009]