

LÜHIÜLEVAADE TAASTAMISKAVAST:

Miks ja kuidas plaanime Lavassaare ümbruse soid taastada?

Lavassaare asulat ümbritsevad erinevad sood, millest suurt osa on kahjustanud kuivendustööd ja turba kaevandamine. Asula ümbruses on alasid, kus kaevandus on lõppenud alles hiljuti, ent ka alasid, kus kaevandamine lõpetati enam 30 aastat tagasi. Mõnedele endistele turbakaevanduse aladele on tasapisi taastekkinud soo. Hiljem kaevandatud aladel puudub peaaegu taimestik. Paljudel Lavassaare ümbruse endistel sooladel ei leidu tavapäraseid sooliike ning samuti ei toimi need alad vee ja seetõttu ka süsiniku talletajatena.

Kui Lavassaare ümbruse soode olukord paraneks, hakkavad need alad pakkuma sobivaid elupaiku soolindudele, konnadele ja kiilidele. Samuti paraneb kohalike elanike puhkamise ja jõhvikate korjamise võimalus. Ühtlasi ei paistaks turbaaladelt enam atmosfääri nõnda palju kliimamuutust põhjustavat süsinikku.

Projekti WaterLANDS meeskonna eesmärk on luua sobivad tingimused Lavassaare ümbruse (jääk)soode tervenemiseks. Taastamisalad (1624 ha) jagunevad asula ümbruses kolmele väikemale alale, kus kõigile on Tartu ülikooli, Eestimaa Looduse Fondi ekspertide uuringute ja välitööde põhjal välja pakutud pisut erinev tegevusplaan.

Täpsemad tegevused Lavassaares

Lavassaare järv ja selle ümbrus (vt kaardil ala 1):

- Luuakse tingimused, et järve veetase stabiliseeruks. Selleks ehitatakse paisud järve väljavoolule. Taastamistöde järel ei lange veevaesel ajal järve veetase väga madalale, samas ei tõuse veetase praegusest kõrgseisust kõrgemale. Ühtlasi võimaldavad sellised paisud liikuda kaladel Audru jõe ja Lavassaare järve vahel.
- Suletakse kraavivõrk, mis asub järvest lõunas. See muudab maapinna märjemaks ja nii paranevad sooliikide elutingimused.
- Otsitakse lahendusi, kuidas säilitada jalgsi liikudes ligipääs Lavassaare järve äärde, samas piiratakse ATV-de juurdepääsu.
- Kuna Lavassaare ümbruses on puudus jalutusrajast/radadest, püütakse ühise arutelu käigus leida (uusi) liikumisvõimalusi Lavassaare asula läheduses.
- Selleks, et masinad pääseks kraavidesse paise ehitama, võetakse puid ära masinate liikumisteelt.

Turbatootmisväljakud (ala 2a) ja vanad turbatootmisalad (2b):

- Paisude ehitamise tõttu tekivad väljakute keskosas madalad veekogud ja endiste väljakute äärtesse kujunevad kas lagedad (madal)sood või kõrgematele aladele soometsad. Osa kaevandusalast on väga künklik ning kõrgemates osades ei ole seetõttu võimalik veetaset tõsta.
- Turba kaevandamisest tekkinud järsud nõlvad muudetakse laugemaks.
- Ligipääs aladele jääb väljakujunenud liikumisteedele.
- Tootsi Turba hallatavate maade vahele jäävatel vanadel turbatootmisaladel (2b) ühtlustatakse vee väljavool. Nii ei kuiva põuaga see ala läbi, aga vee kõrgseis ei tõuse praegusega võrreldes.

Vanemad turbatootmisalad (3) ehk madalaveelised märgalad või õõtsikud, mis on kujunenud turbatootmisest maha jäänud süvenditesse ja paljudel juhtudel reguleerivad praegu seal veetaset koprad.

Veetase vanades turbaaukudes muutub ühtlasemaks, mille tulemusena paraneb turbaaukude väärtus soona. Ala servadel asuvad kaevandamisest jäänud kõrgemad metsastunud alad.

- Turbaaukude vahel paiknevad 1-2 m kõrgused künkad tasandatakse ujuvekskavaatori abil. Tasandatud aladel hakkab kujunema soo 2–3 aasta jooksul. Nii muutuvad raskesti läbitavad alad looduslähedasemaks, suureneb väga väärtuslik, õõtsiksoo, pindala ja paranevad sooliikide elutingimused. Samuti säilib märjas keskkonnas ka laiaili aetud turvas.
- Nendes taastamisalade kohtades, kus on hakanud kasvama (tulundus)mets, tõstetakse veetaset sedavõrd, et mets ei sure välja. Samas loob tõstetud veetase tingimused soo(metsa)koosluste taastekkeks. Teistes taastamisalale jäävates tulundusmetsa osades veerežiimi ei muudeta.
- Koostöös kogukonnaga püütakse leida võimalusi nende alade paremaks kasutamiseks puhkealadena.

Arutame ja kooskõlastame töid eelnevalt Keskkonnaameti, RMK, kohalike elanike, kohalike omavalitsuste ning Põllumajandus- ja Toiduametiga. Taastamistöödega loodame alustada 2024. aastal.

Tutvu tervikliku taastamiskava I versiooniga veebilehel:
www.elfond.ee/waterlands/lavassaare

Ettepanekud ja tagasiside on oodatud kuni novembri lõpuni – kontakt:
Jüri-Ott Salm, jott@elfond.ee

Lavassaare taastamiskava on valminud koostöös Tartu Ülikooli, Eestimaa Looduse Fondi, Tootsi Turba ja Riigimetsa Majandamise Keskusega, samuti konsulteeritakse või kooskõlastatakse tegevused Põhja-Pärnumaa ja Lääneranna vallavalitsuse, Pärnu linnavalitsuse, Keskkonnaameti ning Põllumajandus- ja Toiduametiga. Projekti WaterLANDS (nr 101036484) rahastab Euroopa Liidu Horizon 2020 uuringute ja innovatsiooni programm. Esitatud teave kajastab autorite vaateid ja Euroopa Komisjon selle eest ei vastuta. Projekti veebileht: www.waterlands.eu

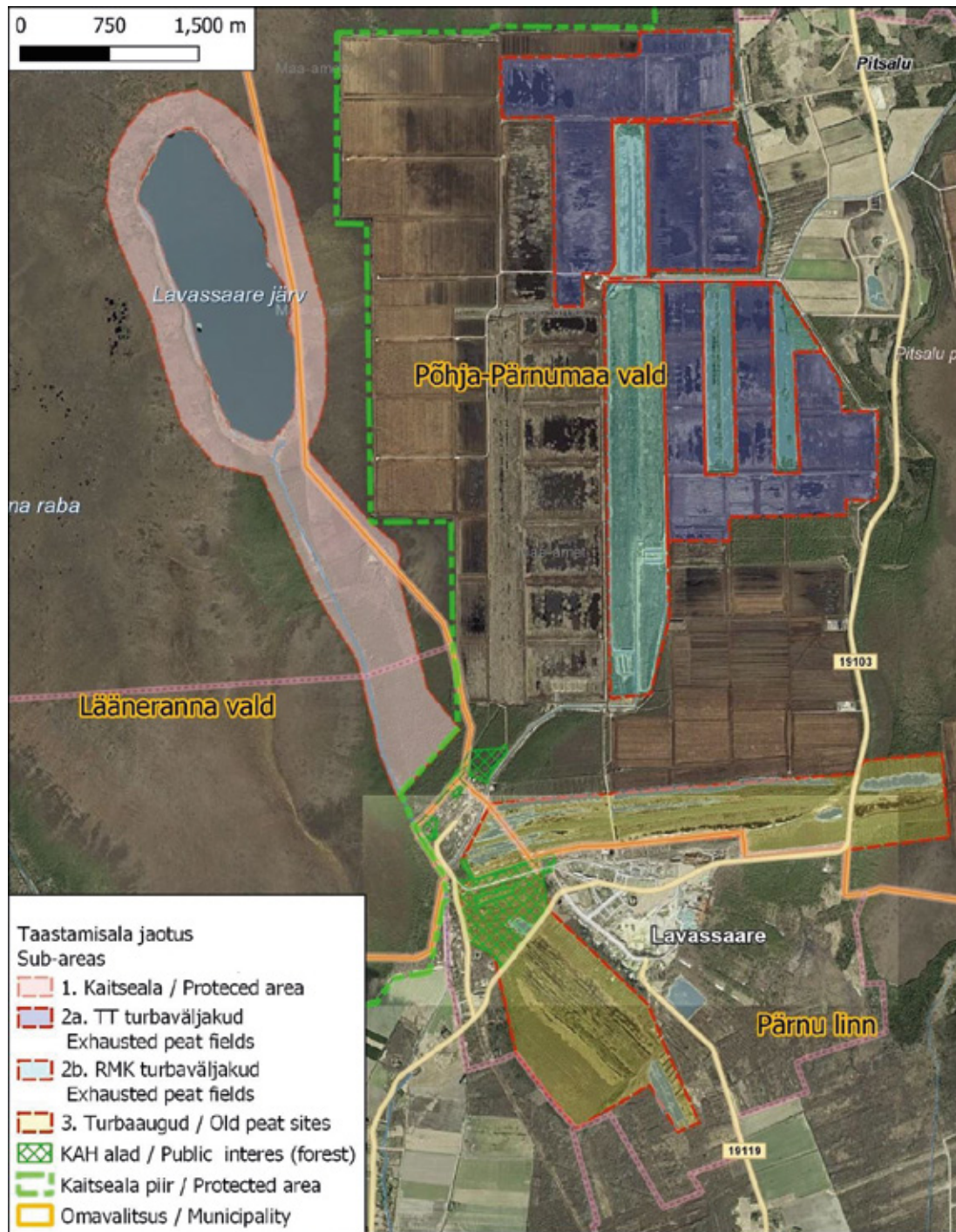


WaterLANDS

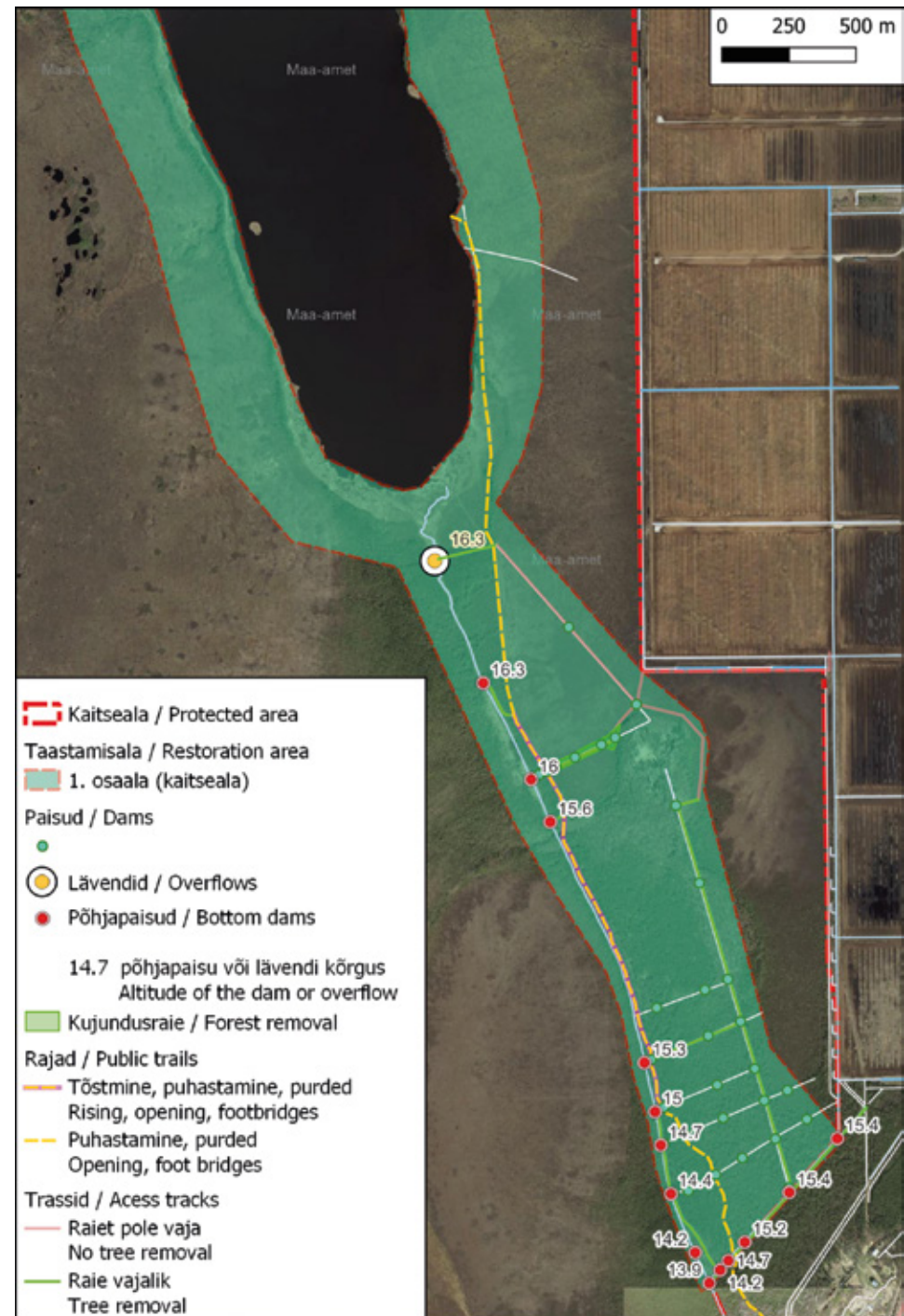


RMK

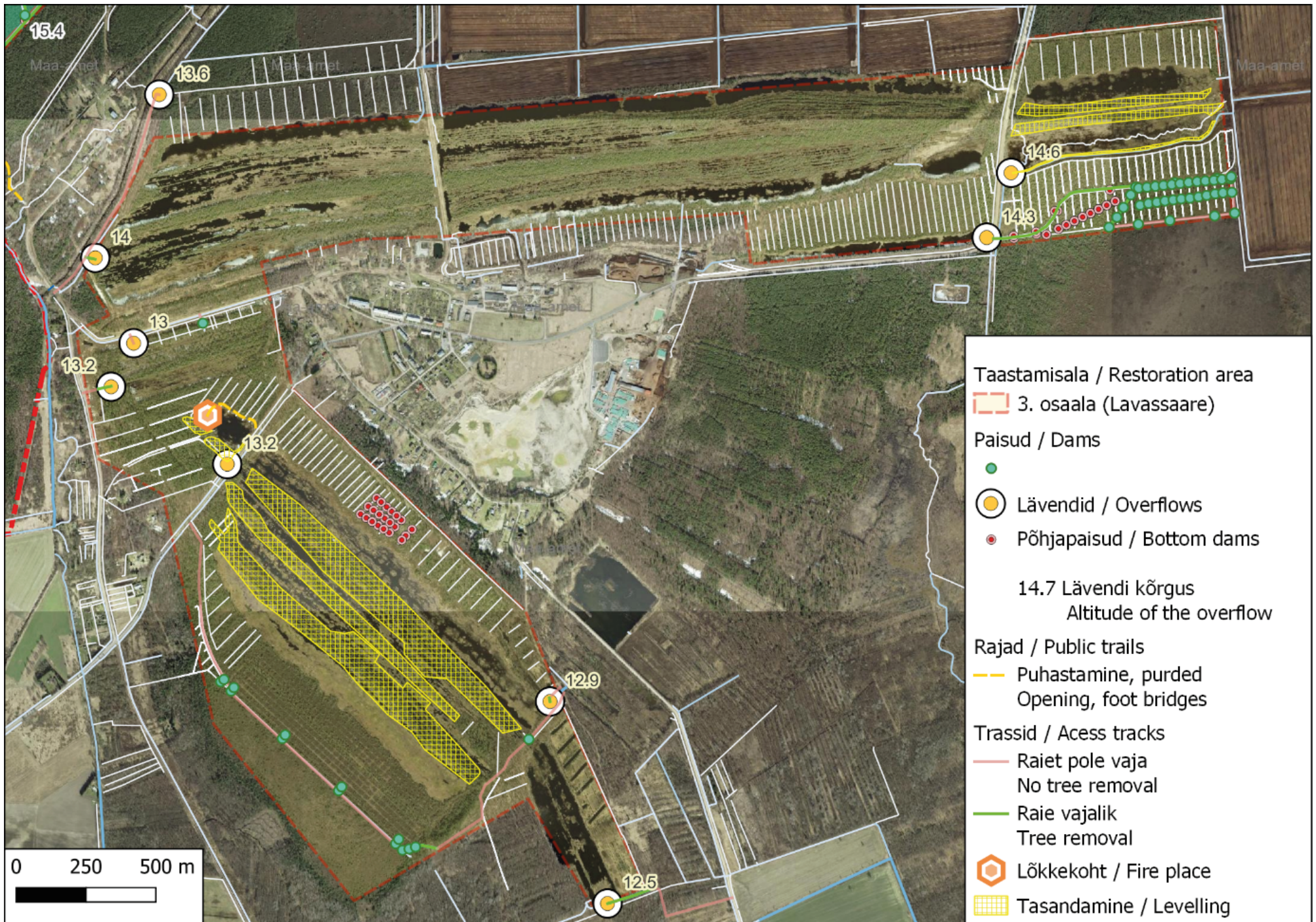




Piirkonna ja taastamisalade ülevaade



Taastamistööde plaanid Lavassaare looduskaitsealal (ala nr 1)



Paisude esialgsed asukohad Lavassaare asula juures (alad 2b ja 3).