

LÜHIÜLEVAADE KIKEPERA TAASTAMISKAVAST

Kikepera piirkonnas on moodustatud ulatuslik looduskaitseala, mis asub Pärnu- ja Viljandimaal. Looduskaitseala eesmärk on kaitsta ja taastada väärtuslikke metsa-, soo- ja niidukooslusi, kaitsealuseid liike ja nende elupaiku. WaterLANDSi projekti meeskond soovib kaasa aidata nende eesmärkide täitmisele.

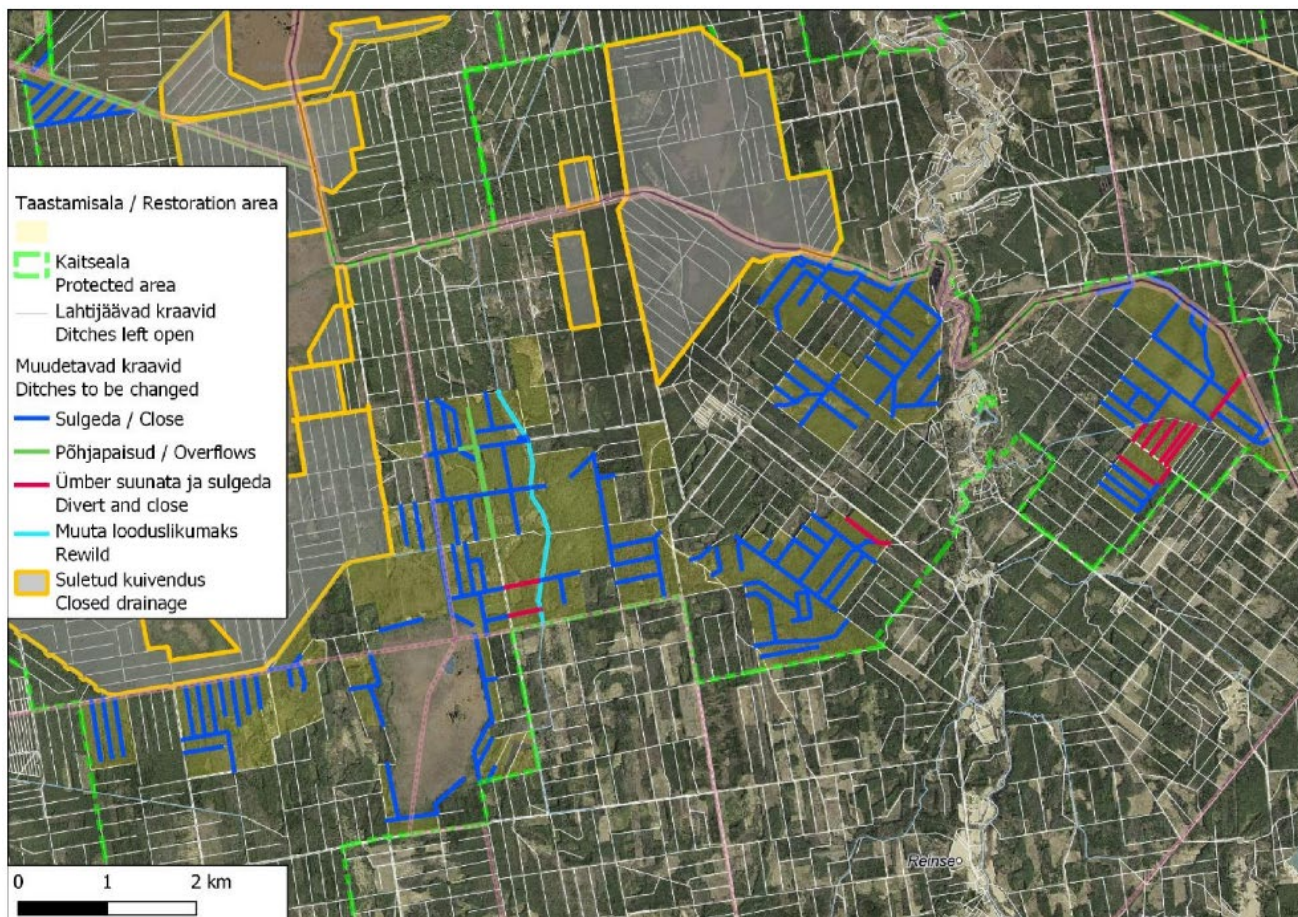
Taastamisalad on väga olulised must-toonekure, kaljukotka, metsise, sookure, tedre, öösorri ja teiste liikide elupaigad. Kikepera kaitsekorralduskavas on neid liike puudutava negatiivse mõjutegurina välja toodud metsakuivendus, nende eluolu leevendava meetmena aga loodusliku veerežiimi taastamine. Veerežiimi taastamine on ka WaterLANDSi projekti peamine tegevus.

Projektiga seotud taastamistegevused toimuvad peamiselt kaitseala sihtkaitsevööndis*, kus on lubatud mh loodusliku veerežiimi taastamine, metsakoosluste kujundamine vastavalt kaitse-eesmärgile ning tegevused, mis on vajalikud, et säilitada ja taastada kaitsealuste liikide elutingimusi.

Täpsemad tegevused Kikeperas

Kokku on plaanis taastada veerežiimi 1789 hektari suurusel alal. Selleks on tarvis sulgeda kraavivõrk ligi 76 km ulatuses ning rajada ligi 550 paisu. Lisaks on plaanis ümber ehitada ligikaudu 4 km ulatuses kraave, et juhtida teekraavidest ära kuivendamise vesi ja/või rajada põhjapaisud, et tõsta ja stabiliseerida veetaset. Täiendavalt on kavas juhtida Mõrdepera oja selle endisesse sängi ligikaudu 400 m pikkuses lõigus.

Taastamisalal on plaanis jätta avatuks peamiselt teede korrashoiuks vajalikud teekraavid ning mõningad taastamisala läbivad eesvoolud (nt Mõrdepera oja).



Joonis 1. Kikepera taastamisala üldine taastamisplaan

*Üldiselt on Eesti kaitsealadel kolm vööndit: piiranguvöönd, sihtkaitsevöönd ja reservaat.

Mis juhtub peale taastamistöid?

Peale taastamistöid hakkab tõusma veetase kuni paisude abil seatud lävendini, mis on omane looduslikule soole. Soole iseloomuliku taimestiku taastumine võtab aega aastaid ning sõltuvalt olukorrast võib esineda ka tagasilööke, mida põhjustavad eelkõige suvised põuad.

Taastamisalal paiknevatel mineraalmuldadel kasvavatele kuivemate kasvukohatüüpide (näit mustika, jänesekapsa-mustika) arumetsadele on taastamistöde eeldatav mõju nõrk, kuid siiski positiivne. Võib eeldada, et kuivendussüsteemide sulgemine aitab kaasa nende alade looduslikkuse taastumisele, suureneb metsade elurikkust ja paranevad tingimused märgaladega seotud liikidele. Kraavide sulgemine avaldab positiivset mõju ümbritsevatele (taastuvatele) sookooslustele, kuna väheneb kuivendusvõrgu kaudu kiiresti alalt minema juhitava vee hulk ning vee viibeaeg alal pikeneb.

Taastamistöde järel on oluline jätkata taastamistöde kavandamisega teistes Kikepera looduskaitseala osades. Neist ettepanekutest saab lähemalt lugeda taastamiskava lisast.

Enne taastamistöid arutame ja kooskõlastame taastamisplaane Keskkonnaameti, RMK, kohalike elanike, kohaliku omavalitsuse ning Põllumajandus- ja Toiduametiga. Taastamistödega loodame alustada 2024. aastal.

Kikepera tervikliku taastamiskava I versiooniga saab tutvuda veebilehel:

www.elfond.ee/waterlands/kikepera

Ettepanekud ja tagasiside on oodatud kuni 19. jaanuar 2024.

Kontakt: Jüri-Ott Salm, jott@elfond.ee

Kikepera taastamiskava on valminud koostöös Tartu Ülikooli, Eestimaa Looduse Fondi ja Riigimetsa Majandamise Keskusega, samuti konsulteeritakse või kooskõlastatakse tegevused Saarde vallavalitsuse ja Põllumajandus- ning Toiduametiga. Projekti WaterLANDS (nr 101036484) rahastab Euroopa Liidu Horizon 2020 uuringute ja innovatsiooni programm. Esitatud teave kajastab autorite vaateid ja Euroopa Komisjon selle eest ei vastuta. Projekti veebileht: www.waterlands.eu

