

Keskkonnaametile ELF-i poolt üle antud versioon



KESKKONNAAMET

# Karula Pikkjärve maastikukaitseala kaitsekorralduskava 2013-2023



## SISUKORD

SISUKORD.....	2
1. Sissejuhatus.....	5
1.1. Ala iseloomustus .....	5
1.2. Maakasutus .....	6
1.3. Huvigrupid .....	9
1.4. Kaitsekord .....	10
1.5. Uuritus.....	11
1.5.1 Läbiviidud inventuurid ja uuringud .....	11
1.5.2 Riiklik seire.....	11
1.5.3 Inventuuride ja uuringute vajadus.....	11
2. VÄÄRTUSED JA KAITSE-EESMÄRGID .....	12
2.1 Kooslused .....	12
2.1.1 Järved .....	12
2.1.2 Metsakooslused.....	13
2.2 Maastik.....	20
2.2.1 Esteetilise väärtusega pikk ja kitsas järskude kallastega järveorg ja Pikkjärv.....	20
2.2.2 Karula Pikkjärve puhkemaastik .....	21
2.2.3 Maastikuvaated .....	22
2.2.4. Hajaasutusega mosaiikne pärandmaastik.....	23
3. ALA JA SELLE VÄÄRTUSTE TUTVUSTAMINE NING KÜLASTUSKORRALDUS.....	24
Visioon .....	24
Eesmärk.....	24
3.1 Lökkekohtade hooldamine.....	24
3.2 Lökkekohtade varustuse täiendamine ja rajatiste renoveerimine .....	24
3.5 Treppide ehitamine lõkkekohtade juurdepääsule.....	24
3.6 Parkla piirete rajamine. ....	25
4. KAVANDATAVAD KAITSEKORRALDUSLIKUD TEGEVUSED JA EELARVE .....	26
4.1 Tegevuste kirjeldus .....	26
4.1.1 Kaitse-eeskirja muudatuste algatamine.....	26
4.1.2 Paisude omandiküsimuse lahendamine.....	26
4.1.3 Paisude rekonstrueerimine. ....	26
4.1.4 Lökkekohtade hooldamine.....	26
4.1.5 Lökkekohtade varustuse täiendamine ja rajatiste renoveerimine .....	26
4.1.6. Infotahvli paigaldamine .....	26
4.1.7 Treppide ehitamine lõkkekohtade juurdepääsudele .....	26
4.1.8 Parkla piirete rajamine .....	27
4.1.9 Kaitseala eesmärke ja piiranguid tutvustava venekeelse infomaterjali ettevalmistamine, paljundamine .....	27
4.1.10 Sissesõidukeelu märkide paigaldamine .....	27
4.1.11 Avatud alade hooldamine .....	27
4.1.12 Vaate kujundamine.....	27
4.1.13 Võsatõrje .....	27
4.1.14 Läbiraakimiste korraldamine aladele kasutajate leidmiseks.....	27
4.1.15 Pikkjärve seisundi seire.....	27
4.1.16 Metsaelupaikade seisundi seire.....	28

## Keskkonnaametile ELF-i poolt üle antud versioon

4.1.17 Elanike küsitlus.....	28
4.1.18 Kaitseala tähistate paigaldamine.....	28
4.2 Eelarve .....	30
5. KAITSEKORRALDUSE TULEMUSLIKKUSE HINDAMINE .....	33
KASUTATUD KIRJANDUS.....	35
Lisad.....	36
Lisa 1. Karula Pikkjärve maastikukaitseala kaitse-eeskiri.....	36
Lisa 2. Kaitsekorra muutmise ettepanekud.....	39
Lisa 3. Väärtuste koondtabel.....	40
Lisa 4. Üldised ehitustegevuse põhimõtted .....	44
Lisa 5. Huvirühmade esindajate koosolekute protokollid.....	45
Lisa 6. Potentsiaalsed elupaigad .....	54
Lisa 7. Koosolekul osalenute nimekirjad.....	55

Vastavalt looduskaitseaduse § 25 on kaitsekorralduskava hoiualade ja kaitsealade alapõhise kaitse korraldamise aluseks.

Kaitsekorralduskava kinnitab Keskkonnaameti peadirektor. Teave kaitsekorralduskava kinnitamise kohta avalikustatakse Keskkonnaameti kodulehel.

Käesoleva Karula Pikkjärve maastikukaitseala kaitsekorralduskava (edaspidi *KKK*) eesmärk on:

- anda lühike ülevaade kaitstavast alast (edaspidi *ala*)- selle kaitsekorrast, kaitse-eesmärkidest, rahvusvahelisest staatusest, maakasutusest, huvigruppidest ning alal läbiviidavast riiklikust seirest;
- analüüsida ala eesmärke ning anda hinnang iga põhiväärtuseks oleva liigi, elupaiga vm väärtuse seisundile;
- arvestades alale seatud eesmärke määrata mõõdetavad kaitse-eesmärgid ja kaitsekorralduse oodatavad tulemused kaitsekorraldusperioodi lõpuks ning 30 aasta perspektiivis;
- anda ülevaade peamistest väärtusi mõjutavatest teguritest, kirjeldada kaitseks vajalikke meetmeid koos oodatavate tulemustega;
- määrata põhiväärtuste säilimisele, taastamisele ja tutvustamisele suunatud kaitsekorralduslike tegevuste elluviimise plaan koos tööde mahu, koha, ulatuse kirjelduse ja orienteeruva maksumusega;
- luua alusdokument kaitseala kaitsekorralduslike tööde elluviimiseks ja rahastamiseks.

Kaitsekorralduskava koostamisel viidi läbi kaks huvigruppide esindajate koosolekut 22.02.2012 ja 15.03.2012. 09.05.2012 toimus koosolek kaitsekorralduskava tutvustamiseks avalikkusele (protokollid lisas 5, osalejate nimekirjad lisas 7).

Kava koostamist koordineeris Keskkonnaameti Põlva-Valga-Võru regiooni kaitse planeerimise spetsialist Reet Reiman (tel: 7868371, 5160737, e-post [reet.reiman@keskkonnaamet.ee](mailto:reet.reiman@keskkonnaamet.ee)).

Kava koostasid Pille Tomson (tel: 5260618, e-post: [tomsonpille@gmail.com](mailto:tomsonpille@gmail.com)) ja Liis Kuresoo (tel: 56243102, e-post: [liis.kuresoo@elfond.ee](mailto:liis.kuresoo@elfond.ee)).

KAITSEKORRALDUSKAVA ON VALMINUD „RIIKLIKU STRUKTUURIVAHENDITE KASUTAMISE STRATEEGIA 2007-2013“ JA SELLEST TULENEVA „ELUKESKKONNA ARENDAMISE RAKENDUSKAVA“ PRIORITEETSE SUUNA „SÄÄSTVA KESKKONNAKASUTUSE INFRASTRUKTUURIDE JA TUGISÜSTEEMIDE ARENDAMINE“ MEETME „KAITSEKORRALDUSKAVADE JA LIIKIDE TEGEVUSKAVADE KOOSTAMINE LOODUSE MITMEKESISUSE SÄILITAMISEKS“ PROGRAMMI ALUSEL EUROOPA REGIONAALARENGU FONDI VAHENDITEST.

# 1. SISSEJUHATUS

## 1.1. Ala iseloomustus

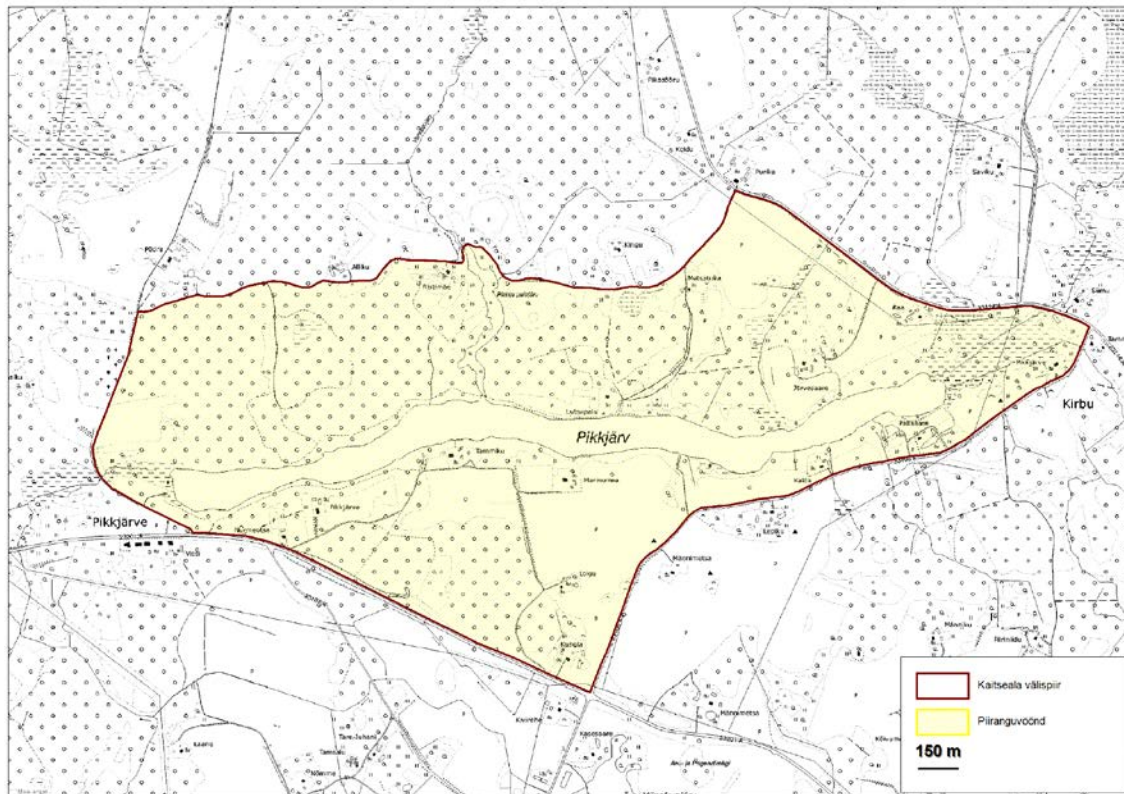
Karula Pikkjärve maastikukaitseala (KLO1000416) asub Valgamaal Karula vallas. Kaitseala on moodustatud Valga Rajooni TSN Täitevkomitee 11.12.1959. a otsusega kaitse alla võetud Pikkjärve ja seda ümbritseva metsa baasil. Karula Pikkjärve maastikukaitseala kaitse-eeskiri on kinnitatud 24.08.2006 Vabariigi Valitsuse määrusega nr 189 (RT I 2006, 39,290), mida on muudetud 19.01.2009 Vabariigi Valitsuse määrustega nr 13 (RT I 2009,7,48) ja nr 37 19.03.2010 (RT I 2010, 13, 70). Kaitseala kuulub tervikuna piiranguvööndisse. Kaitseala pindala on 359,8 ha.

Karula Pikkjärve maastikukaitseala (edaspidi kaitseala) kaitse-eesmärk on Karula Pikkjärve ja seda ümbritseva ala maastikuilme säilitamine ning nõukogu direktiivi 92/43/EMÜ looduslike elupaikade ning loodusliku loomastiku ja taimestiku kaitse kohta (Loodusdirektiiv) I lisas nimetatud elupaigatüübi – looduslikult rohketoitelise järve (3150) kaitse.

Karula Pikkjärve kaitseala kattub Karula Pikkjärve loodusalaga (EE0080424). Loodusalal on määratud kaitstavateks Loodusdirektiivi I lisas nimetatud elupaigatüübid looduslikult rohketoitelised järved (3150), vanad loodusemetsad (\*9010), rohunditerikkad kuusikud (9050), soostuvad ja soo-lehtmetsad (\*9080) ning siirdesoo- ja rabametsad (\*91D0). Loodusala pindala on 359,8 ha.

Karula Pikkjärv on eripärane oma kuju poolest: kõrgete kallastega ürgorus paikneva järve pikkus on 3 km ja laius kuni 160 m. Järve maksimaalne sügavus on 12,6 m. Pikkjärv on aluselise ja mineraalaineterikka veega rohketoiteline järv (elupaigatüüp 3150). Järve ümbritsevad lääneosas põlisel metsamaal paiknevad viljakate ja nõgudes ka märgade kasvukohatüüpide metsad ning idaosas pärandmaastikud.

Kaitseala on piirkonna elanikkonna jaoks oluline puhkeala ning Pikkjärv ka laiemalt tuntud kalajärv. Kaitseala on arvatud maakondliku tähtsusega väärtuslikuks maastikuks, kus on iseloomulik kõlvikuline muster ja kaunid maastikuvaated.

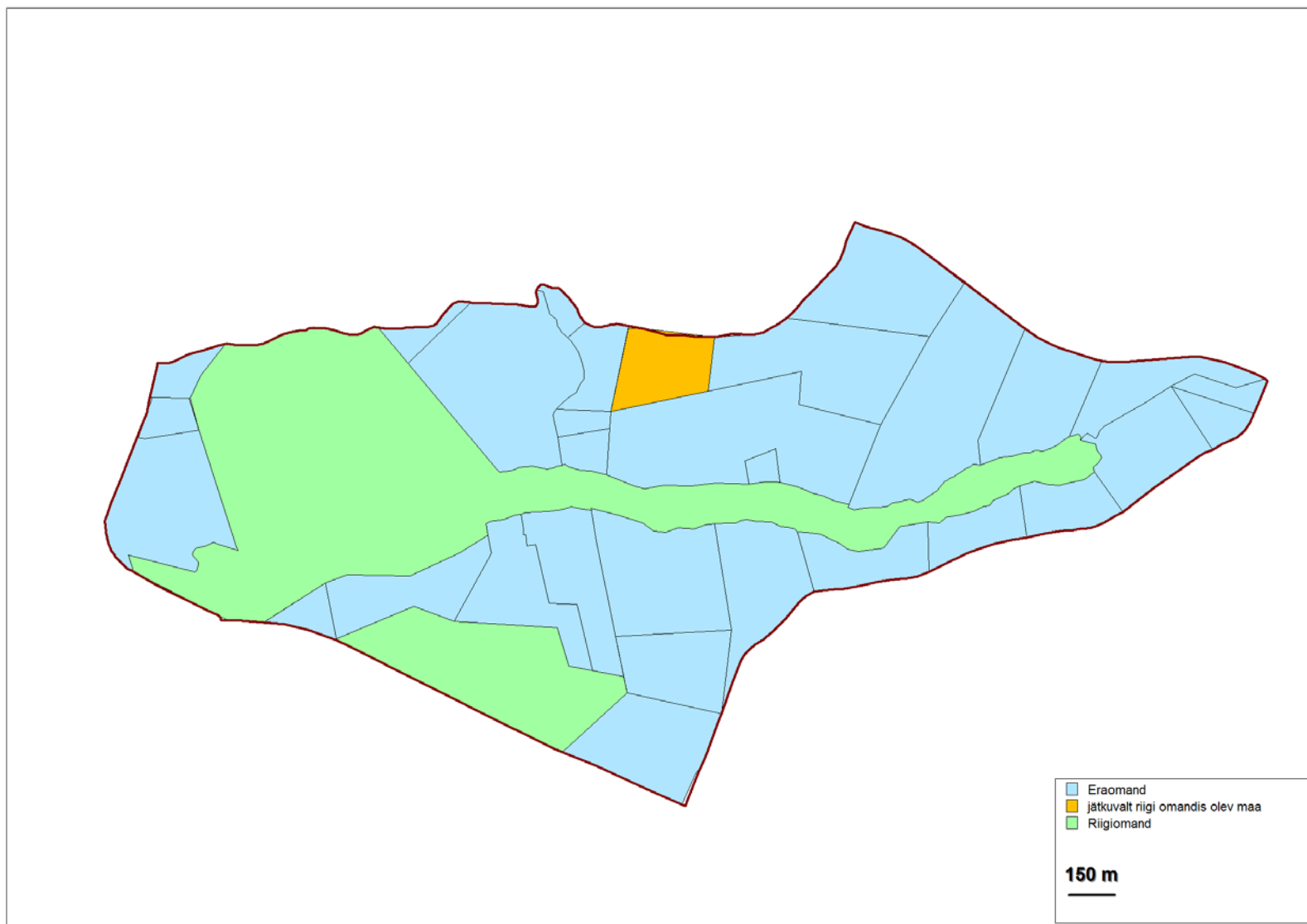


**Joonis 1.** Kaitseala paiknemine ja tsoneering

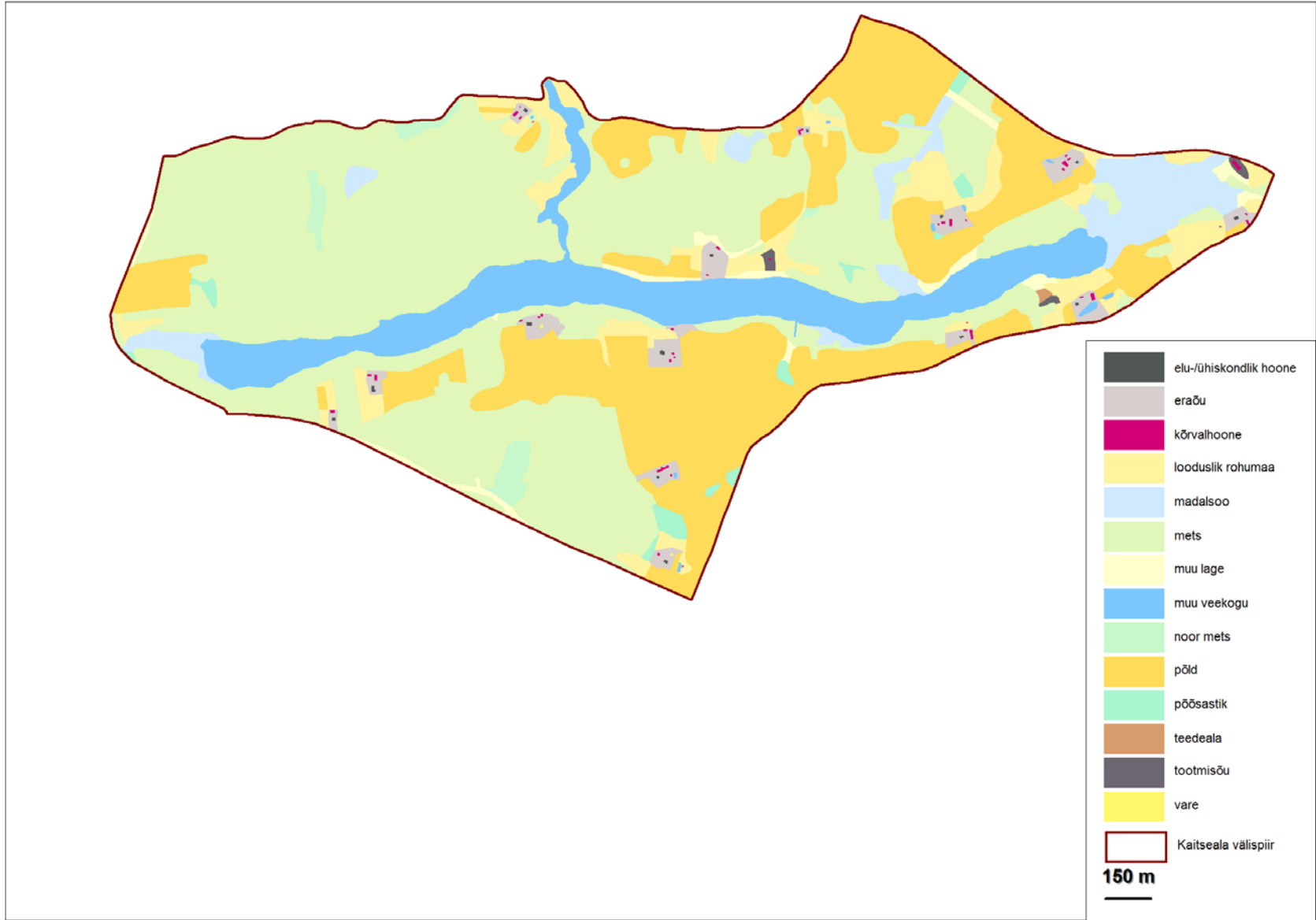
## 1.2. Maakasutus

Kaitseala asub valdavalt eramaal (joonis 2). Riigi maale jääb 95,51 ha, mis on RMK halduses, sealhulgas kvartalid VL 133 ja VL 134 ning Pikkjärv. 7,06 ha osas on riigi reservmaaks jätmise ettepanek (AT0803110290) (<http://xgis.maaamet.ee/xGIS/XGIS>).

Põhikaardi andmetel on kaitsealast peaaegu pool kaetud metsaga (joonis 3). Lagedaid alasid on 114,8 ha, metsi ja põõsastikke 178,2 ha. Veekogude pindala on 39,8 ha. Madalsoodena (17,5 ha) on kaardistatud peamiselt järveäärsed roolad ning kopra üleujutusalsad. Teede, õuede ja hoonete all on 9,25 ha.



**Joonis 2.** Maaomandi jaotus kaitsealal



**Joonis 3.** Kaitseala kõlvikuline struktuur Eesti Põhikaardi järgi



### 1.3. Huvigrupid

- **Keskkonnaamet** - kaitseala valitseja. Keskkonnaameti eesmärk on tagada ala eesmärgiks olevate väärtuste soodne seisund.
- **RMK** – ala külastuse korraldaja, külastusobjektide rajaja ja hooldaja ning loodushoiutööde läbiviija riigi maadel, piiritähiste paigaldaja ja hooldaja, kaitseala riigimetsade majandaja.
- **talunikud** – alal paiknevaid rohumaid hooldavad mitmed talunikud, kellest osa elab lähiümbruses väljaspool kaitseala. Samuti jäävad kaitsealast välja suuremad loomapidamishooned.
- **Marimetsa turismitalu** – alal on turismitalu, mille külastajad kasutavad järve muuhulgas ka veemotospordiks.
- **puhkajad ja kalamehed** – põhiliselt külastavad Pikkjärve Valgast pärit puhkajad ja kalastajad. On huvitatud heast ligipääsust järvele ja hooldatud lõkkekohtade olemasolust.
- **kinnisvara arendajad** - on huvitatud uute hoonete ehitamisest järveäärsele alale. Alale on püstitatud üks suvila ning algatatud on detailplaneering.
- **jahimehed** - alal tegutseb Lüllemäe jahiselts. Kaitsekorruga jahipiiranguid ei kaasne ja jahiteemalisi konflikte ei ole kaardistatud.
- **Karula Vallavalitsus** - on huvitatud puhkevõimaluste olemasolust, valla üldplaneeringuga on määratud Karula Pikkjärve RMK lõkkekohad.
- **Eesti Õigeusu Noorte Liit** - on rajanud kaitseala lähedale Vissi kiriku pastoraadis Laagrikeskuse. Laagris olevad lapsed kasutavad Pikkjärve ujumiskohana. Laagrikeskuse tegevust arendatakse edasi ja plaanis on Karulas korraldada nii laste- ja noortelaagreid, koolitusseminare, rahvusvahelisi noortekohtumisi ning samuti pakkuda puhkevõimalust peredele ja noortele (<http://www.eonl.ee/karula.php>).
- **elanikud** - on huvitatud ala hooldusest, toimivate kommunikatsioonide olemasolust. Praegune külastustase vastab enam vähem elanikkonna koormustaluvusele, häirivana mõjuvad ujumiskohtadest ja turismitalust mõnikord kostev lärm ja skuutritega sõitmine.

#### 1.4. Kaitsekord

Kaitseala kuulub vastavalt kaitsekorra eripärale ja majandustegevuse piiramise astmele piiranguvööndisse.

Vastavalt kehtivale kaitse-eeskirjale (lisa 1) on inimestel lubatud viibida, korjata marju, seeni ja muid metsa kõrvalsaadusi kogu kaitsealal, lubatud on jahipidamine ja kalapüük. Telkimine ja lõkke tegemine on kaitsealal lubatud ainult kohtades, mille kaitseala valitseja on selleks ette valmistanud ja tähistanud. Telkimine ja lõkke tegemine õuemaal on lubatud omaniku loal. Kaitsealal on lubatud kuni 50 osalejaga rahvaürituste korraldamine selleks ettevalmistamata kohtades. Rohkem kui 50 osalejaga rahvaürituste korraldamine selleks ettevalmistamata kohtades on lubatud üksnes kaitseala valitseja nõusolekul.

Sõidukiga sõitmine kaitsealal on lubatud ainult teedel. Maastikusõidukiga sõitmine on lubatud kaitseala valitseja nõusolekul. Sõidukiga sõitmine väljaspool teid ja maastikusõidukiga sõitmine kaitseala valitseja nõusolekuta on lubatud järelevalve- ja päästetöödel, käesoleva kaitse-eeskirjaga lubatud töödel, kaitseala valitsemisega seotud töödel, liinirajatiste hooldamiseks vajalikel töödel ja maatulundusmaal metsamajandustöödel või põllumajandustöödel ning kaitseala valitseja nõusolekul teostatavas teadustegevuses. Kaitseala vetel on lubatud mootoriga ujuvvahendiga sõitmine. Mootoriga ujuvvahendiga sõitmine on lubatud järelevalve- ja päästetöödel, käesoleva kaitse-eeskirjaga lubatud töödel, kaitseala valitsemisega seotud töödel ning kaitseala valitseja nõusolekul teostatavas teadustegevuses. Kaitsealal on lubatud majandustegevus.

Kaitsealal on keelatud uue maaparandussüsteemi rajamine; maavara kaevandamine, välja arvatud «Maapõueseaduse» § 59 lõikes 2 sätestatud juhul kaitseala valitsejaga kooskõlastatud kohtades; veekogude veetaseme ja kaldajoone muutmine ning uute veekogude rajamine; puhtpuistute kujundamine ja energiapuistute rajamine; biotsiidi ja taimekaitsevahendi kasutamine metsamaal ja looduslikul rohumaal ning roo varumine külmumata pinnasel. Kaitsealal on keelatud uuendusraie, välja arvatud turberaie, kusjuures tuleb säilitada koosluse liikide ja vanuse mitmekesisus samuti on keelatud puidu kokku- ja väljavedu külmumata pinnasel.

Kaitseala valitseja nõusolekuta on kaitsealal keelatud muuta katastriüksuse kõlvikute piire ja sihtotstarvet; koostada maakorralduskava ja teostada maakorraldustoiminguid; väljastada metsamajandamiskava; kehtestada detailplaneeringut ja üldplaneeringut; anda nõusolekut väikeehitise, sealhulgas lautri või paadisilla ehitamiseks; anda projekteerimistingimusi; anda ehitusluba ning püstitada ehitist, kaasa arvatud ajutist ehitist.

## **1.5. Uuritus**

### **1.5.1 Läbiviidud inventuurid ja uuringud**

Pikkjärve ala on vähe uuritud. Teostatud on:

- 1970. aastal limnoloogilised uuringud (A. Mäemets);
- 1986. aastal kaitseala kompleksuuringud (E. Andresmaa, M. Kõiv);
- 1998. aastal kaitseala revisjonülevaatus  
(<http://loodus.keskkonnainfo.ee/WebEelis/infoleht.aspx?obj=yrg&id=2119763933>).

Pikkjärv on määratud elupaigaks Natura veeprojekti poolt. Metsaelupaigad on esialgselt inventeeritud Eestimaa Looduse Fondi (ELF) poolt ning täpsustatud käesoleva kaitsekorralduskava koostamise käigus. Kaitseala sood on inventeeritud ELFi projekti „Eesti soode looduskaitseline hindamine“ käigus 2010. ja 2009. aastal. E-elurikkuse andmebaasis kaitsealal juhuvaatlusi registreeritud ei ole (<http://elurikkus.ut.ee>, e-Elurikkus).

### **1.5.2 Riiklik seire**

Alale ei jää Keskkonnaregistri andmetel riiklike seirejaamu.

### **1.5.3 Inventuuride ja uuringute vajadus**

Kaitsekorraldusperioodil tuleb inventeerida Pikkjärve, sest kaasaegsed andmed järve seisundi kohta puuduvad.

Kaitsekorraldusperioodi lõpul tuleb teha metsaelupaikade seisundi seire, sest alal on mitmeid potentsiaalseid elupaiku, mis võivad kaitsekorraldusperioodi lõpus vastata juba elupaiga kriteeriumitele.

Kaitsekorraldusperioodi lõpul korraldatakse elanike küsitlus selgitamaks kaitseala külastamise ja puhkemajanduse sotsiaalseid mõjusid.

## 2. VÄÄRTUSED JA KAITSE-EESMÄRGID

### 2.1 Kooslused

#### 2.1.1 Järved

Kaitsealal asuvad Pikkjärv (38,57 ha) ja Piiraja paisjärv (2,62 ha). Pikkjärv on looduslikus seisundis järv, mis kuulub loodusdirektiivi elupaigatüübi 3150 - looduslikult rohketoitelised järved alla. Paisjärv on rajatud koos veskiga juba mõisaajal, omab maastikulist väärtust ning on kultuuripärandi objektiks.

##### 2.1.1.1 Karula Pikkjärv (3150)

Karula Pikkjärv kuulub elupaigatüübi 3150 – looduslikult rohketoitelised järved alla. Elupaiga inventeeritud pindala on 38,57 ha. Järve kaitse on määratud kaitseala kaitse-eesmärgiks, samuti Karula Pikkjärve loodusala kaitse-eesmärgiks. Elupaiga looduskaitsealine seisund on hinnatud astmele B. Pikkjärv on ürgorus paiknev orujärv, mille pikkust 3 km ja laiust kuni 160 m (mõnedel andmetel ka 170 m). Järve suurim sügavus on 12,6 m.

Suvel on vesi rohekaskollane ja keskmiselt läbipaistev (2,9 m), talvel kollakaspruun ja vähem läbipaistev (1,4 m). Pikkjärv on aluselise ja mineraalaineterikka veega rohketoiteline järv, vesi on võrdlemisi vähe kihistunud (Mäemets 1977). Järv süveneb järsult ning on kõige sügavam järve keskosas. Järves on arvukalt põhjaallikaid, lõunakaldal on ka 4 kaldaallikat. Leidub rohkesti liivast kaldavöödet, sügavamal katab põhja õhuke mudakiht. Järv on nõrga läbivooluga. Idast toob vett Kirbu oja, lõunast Jääslätte allikast tulev oja, läänest Karula Mõisajärvest algav väike oja, põhja poolt suvel kuivav Lüüsi kraav. Väljavooluks on põhjakaldalt lähtuv Varese oja (Vähero oja, Piirioja), mis suubub Väike-Emajõkke. Kuna väljavoolule on ehitatud pais, siis sõltuvalt selle avatusest ja suletusest kõigub veetase järves kohalike elanike andmetel 1,5 m piires. Kaldad on kõrged, suuremalt osalt liivased, järve otstes on kallas õõtsikuline ja roostunud.

#### Kaitse-eesmärk

- Pikaajaline kaitse-eesmärk

Pikkjärv vastab elupaigatüübi looduslikult rohketoitelised järved (3150) kriteeriumitele, looduskaitsealine hinnang on vähemalt B, pindala 38,57 ha.

- Kaitsekorraldusperioodi kaitse-eesmärk

Pikkjärv vastab elupaigatüübi looduslikult rohketoitelised järved (3150) kriteeriumitele, looduskaitsealine hinnang on vähemalt B, pindala 38,57 ha ning järve veetase on stabiilne.

- **Mõjutegurid ja meetmed**

+ ümbruskonnas puuduvad suured põllumajandusreostusallikad;

+ alal kehtib kaitsekord;

– Piirioja paise ei hooldata ja seetõttu võib langeda Pikkjärve veetase kuni 1,5 m. Väljavoolul asuvad kaks paisu, mille kaudu reguleeriti nõukogude ajal paisjärve veeseisu kalakasvatuse otstarbel. Üks amortiseerunud ja mittetoimiv pais asub järve väljavoolul järve ja paisjärve vahel, teine endise veskitammi asukohal kaitseala piiriks oleval teetammil.

Meede: paisude rekonstrueerimine.

– Paisudel puuduvad kindlad omanikud ning kehtivad vee-erikasutusload.

Meetmed:

paisude omandiküsimuse lahendamine;

paisude rekonstrueerimine.

### 2.1.2 Metsakooslused

Kaitsealal on 171,4 ha metsi. Aastast 1997 pärit metsakorralduse andmetel on kõige enam levinud metsatüübiriühmaks kaitsealal laanemetsad (79 ha), mis kuuluvad valdavalt jänesekapsa kasvukohatüüpi, peapuuliikideks on põhiliselt kuusk ja mänd, kaitseala edelaosas ka tamm. Laanemetsadest tunduvalt vähem on esindatud salumetsade tüübiriühm 18,5 hektaril ja soovikumetsade tüübiriühm 16,0 hektaril. Peamiseks kasvukohatüübiks soovikumetsade seas on angervaksa. Salumetsadest on esindatud sinilille, vähem naadi kasvukohatüüp. Vähem esineb kaitsealal rabastuvate, siirdesoo-, palu-, madalsoo- ja kõdusoometsade tüübiriühmi (tabel 1).

**Tabel 1.** Metsa tüübiriühmade esindatus Karula Pikkjärve maastikukaitsealal 1997. a metsakorralduse andmetel

Tüübiriühm	Pindala (ha)
Laanemetsad	79,0
Salumetsad	18,5
Soovikumetsad	16,0
Rabastuvad metsad	11,8
Siirdesoometsad	8,5
Palumetsad	5,0
Madalsoometsad	4,9
Kõdusoometsad	1,3
<b>Puistute pindala kokku</b>	<b>145,0</b>

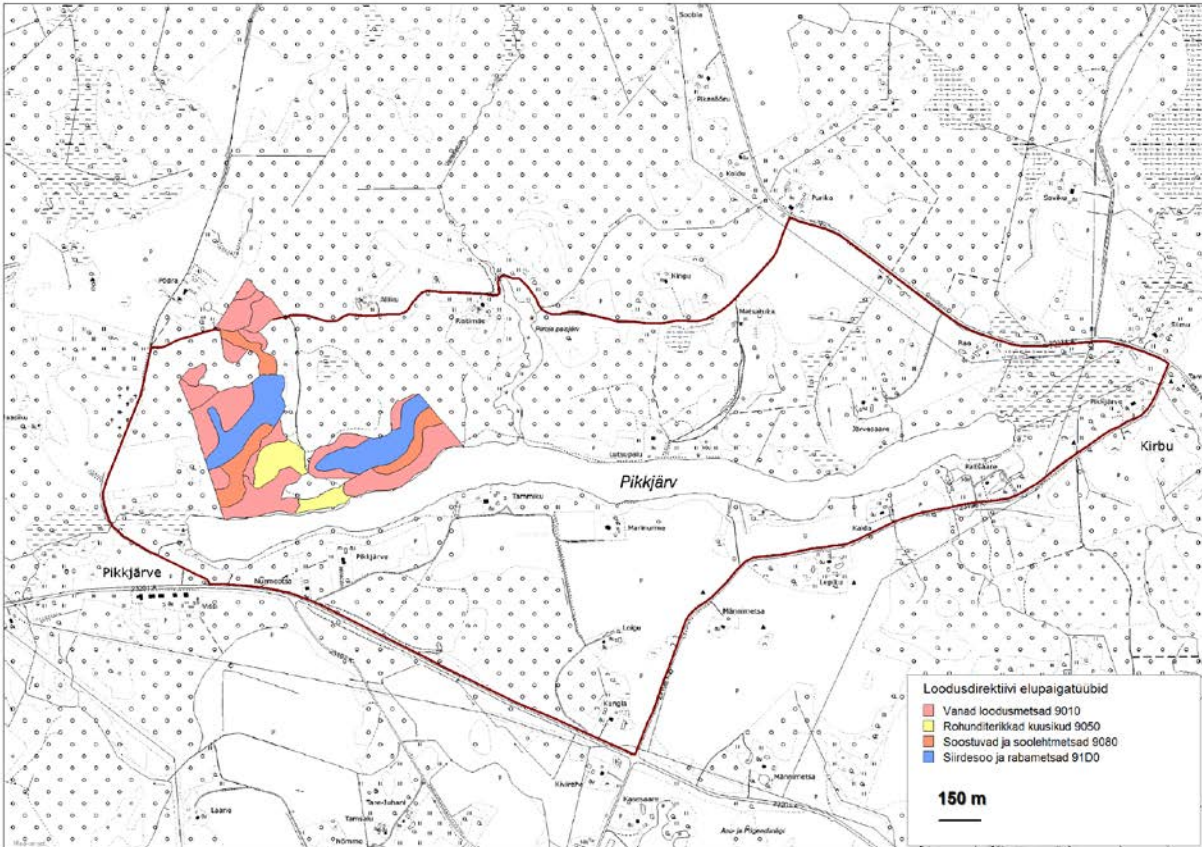
Pindalaliselt kõige enam kasvab kaitsealal okaspuuenamusega metsi. Enimlevinud on männikud, mille keskmine vanus on samuti teiste puuliikidega võrreldes suurim – ligi sada aastat. Männikuid kasvab kokku 50,9 hektaril. Väiksemal pindalal on levinud kuusikud (36,3 ha) ja kaasikud (28,5 ha), mille keskmine vanus jääb samuti männikute omale alla, olles vastavalt 74,7 ja 46,5 aastat. Kaitsealal leidub veel hall- ja sanglepikuid, tammikuid ja haavikuid. Leidub ka üksik väike saarik (tabel 2).

**Tabel 2.** Erineva peapuuliigiga puistute keskmine vanus ja pindala Karula-Pikkjärve maastikukaitsealal 1997. a metsakorralduse andmetel

Puistud	Keskmine vanus (a)	Pindala (ha)
Männikud	99,7	50,9
Kuusikud	74,7	36,3
Kaasikud	46,5	28,5
Hall-lepikud	35,5	11,5
Tammikud	70,3	7,8
Sanglepikud	59,5	7,0
Haavikud	65,7	2,2
Saarikud	5,0	0,2
<b>Kokku</b>	<b>70,8</b>	<b>145,0</b>

Suurem osa metsadest asub riigimaal põlisel metsamaal. Väiksema osa moodustavad endistele põllumajanduskõlvikutele kasvanud nooremad metsakooslused. Kaitseala loodeosa riigimetsades on silmatorkav vanade puistute suur osakaal, samuti alusmetsa liigirohkus. Lõunaosa riigimetsad on intensiivsemalt majandatud. Sealsete metsade omapäraks on tamme rikkalik esinemine alusmetsas, samuti on puhtaid tammekultuure. Kirdeosa erametsamaadel asuvad metsad on nooremad ja valdavalt endisele põllumajandusmaadele kujunenud.

Metsakoosluste kaitse ei ole määratud kaitseala kaitse-eesmärgiks, kuid on määratud Karula Pikkjärve loodusala kaitse-eesmärgiks. Karula Pikkjärve loodusala (EE0080424) kaitstavad metsaelupaigatüübid on vanad looduspõhised metsad (\*9010), rohunditerikkad kuusikud (9050), soostuvad ja soo-lehtmetsad (\*9080) ning siirdesoo- ja rabametsad (\*91D0). Natura standardandmebaasis (<http://natura2000.eea.europa.eu/natura2000/SDF.aspx?site=EE0080424>) on märgitud tüübina elupaigad \*9010, 9050, 9080, \*91D0, neist \*9010 katab 6% loodusalast so 21,59 ha, teised ei ole pindalaliselt määratletud. Pikkjärve kalda loodeosas jääb osa vanaks looduspõhiseks inventeeritud metsadest kaitsealalt välja.



Joonis 4. Loodusdirektiivi I lisa metsaelupaigatuübid Karula-Pikkjärve maastikukaitsealal

### 2.1.2.1 Vanad loodusmetsad (\*9010)

Inventeeritud vanu loodusmetsi (\*9010) on Pikkjärve ümbruses 15,7 ha, neist kaitsealalt välja jääb 2,9 ha. Vanad loodusmetsad on levinud kõrgematel pinnavormidel (jänese kapsa ja sinilille kasvukohatüübi metsad, kus esimeses rindes on vanad männid ja kuused), samuti esineb rabastuvaid karusambla tüüpi metsi, mis klassifitseeruvad vanadeks loodusmetsadeks (Paal, 2004). Niiskete metsade puhul on hinnangud metsa struktuurile ja säilivusele kõrgemad, kuivemates kasvukohatüüpides on majandamise mõju olnud tugevam. Kuivemate kasvukohtadele metsadele on iseloomulik suur vanuseline ja liigiline mitmekesisus, I rinde kõrge vanus ja madal täius, suur surnud püstiseisva ja vähelagunenud lamapuidu kogus. Lisaks praegu elupaikade kriteeriumitele (Palo jt, 2010) vastavatele elupaikadele on alal 7,4 ha potentsiaalseid loodusmetsi, mis arenevad mittemajandamise korral loodusmetsa kriteeriumitele vastavaks prognoositavalt 10 aasta jooksul. 30 aasta perspektiivis areneks metsade mittemajandamise korral loodusmetsa tunnustele vastavaks veel täiendavalt 4,91 ha. Potentsiaalsete elupaikade asukohad on toodud kaardil lisa 6.

## Kaitse-eesmärk

- Pikaajaline kaitse-eesmärk

Soodsas seisundis (A ja B) on vähemalt 13 ha vanu loodusmetsi; loodusmetsa kriteeriumitele (looduskaitsealine hinnang vähemalt C) vastab vähemalt 23 ha vanu loodusmetsi.

- Kaitsekorraldusperioodi kaitse-eesmärk

Vanad loodusmetsad esinevad kaitsealal vähemalt 23 ha ulatuses, kusjuures soodsas seisundis (looduskaitsealine hinnang A ja B) on vähemalt 13 ha;

Ala kaitsekord tagab loodusmetsade kaitse.

## Mõjutegurid ja meetmed

+ loodusmetsade kriteeriumitele vastavad metsaosad paiknevad riigimaal;

+ hetkel loodusmetsa kriteeriumitele mittevastavaid potentsiaalseid loodusmetsakooslusi on majandatud viisil, mis tagab soodsa seisundi taastumise sihtkaitsevööndi rakendamise korral 30 aasta jooksul;

+ loodusmetsad ja potentsiaalsed loodusmetsad moodustavad ühtse massiivi, kus ka nooremad metsaosad on liigiliselt mitmekesised;

- 2,9 ha inventeeritud loodusmetsi jääb kaitsealast välja.

Meede: kaitse-eeskirja muudatuste algatamine. Läbirääkimised RMKga kaitseala laiendamise osas ning uue kaitse-eeskirja ette valmistamine ja ekspertiis.

- kaitsealal asuvad loodusmetsad asuvad piiranguvööndis, mis ei taga nende arengut üksnes looduslike protsesside mõjul.

Meede: kaitse-eeskirja muudatuste algatamine. Läbirääkimised RMKga sihtkaitsevööndi loomise osas ning uue kaitse-eeskirja ettevalmistamine ja ekspertiis.

### 2.1.2.2 Rohunditerikkad kuusikud (9050)

Rohunditerikkaid kuusikuid (9050) esineb alal 2,78 ha, looduskaitsealine väärtus on C. Need on kuuse enamusega sinilille kasvukohatüübi puistud, milles esimene, kuusest koosnenud rinne on muutunud väga hõredaks. Puistu on liigirohke, puuliikidest on märkimisväärselt levinud laialehised puuliigid nagu tamm, vaher ja pärn. Põõsarinne on liigirohke, alustaimestik on iseloomulik salumetsade taimestikule.



### Kaitse-eesmärk

- Pikaajaline kaitse-eesmärk

Kaitsealal on soodsas seisundis (looduskaitsealine väärtus B) 2,93 ha rohunditerikkaid kuusikuid.

- Kaitsekorraldusperioodi kaitse-eesmärk

Elupaiga kriteeriumitele vastavaid rohunditerikkaid kuusikuid on alal vähemalt 2,93 ha;

Ala kaitsekord tagab rohunditerikaste kuusikute kaitse.

### Mõjutegurid ja meetmed

+ rohunditerikaste kuusikute kriteeriumitele vastavad metsaosad paiknevad riigimaal ja kaitsealal;

+ metsad paiknevad alal massiivina koos teiste elupaikade ja teiste suure loodusväärtusega metsadega;

– elupaigad asuvad piiranguvööndis, mis ei taga nende arengut üksnes looduslike protsesside mõjul.

Meede: kaitse-eeskirja muudatuste algatamine. Läbirääkimised RMKga sihtkaitsevööndi loomise osas ning uue kaitse-eeskirja ettevalmistamine ja ekspertiis.

#### **2.1.2.3 Soostuvad ja soolehtmetsad (9080)**

Soostunud ja soolehtmetsi (9080) on alal levinud 4,31 ha, sh 1,02 hektaril on looduskaitsealine hinnang A ja 3,29 hektaril B. Põhiliselt on need mitmeliigilise ülarindega lodumetsad läbivoolulistes loodusliku veerežiimiga nõgudes põlisel metsamaal, kus peapuuliigiks on must lepp.

### Kaitse-eesmärk

- Pikaajaline kaitse-eesmärk

Soodsas seisundis (looduskaitsealine väärtus A või B) on soostuvaid ja soolehtmetsi 9080 4,31 ha.

- Kaitsekorraldusperioodi kaitse-eesmärk

Soodsas seisundis (looduskaitsealine hinnang A või B) on soostunud ja soolehtmetsi 9080 on 4,31 ha;

Ala kaitsekord tagab soostuvate ja soolehtmetsade kaitse.

### Mõjutegurid ja meetmed

- + soostunud ja soolehtmetsade kriteeriumitele vastavad metsaosad paiknevad riigimaal ja kaitsealal;
- + majanduslik huvi nende metsade majandamise vastu ei ole suur;
- + metsad paiknevad alal massiivina koos teiste elupaikade ja teiste suure loodusväärtusega metsadega;
- elupaigad asuvad piiranguvööndis, mis ei taga nende arengut üksnes looduslike protsesside mõjul.

Meede: kaitse-eeskirja muudatuste algatamine. Läbirääkimised RMKga sihtkaitsevööndi loomise osas ning uue kaitse-eeskirja ettevalmistamine ja ekspertiis.

#### **2.1.2.4 Siirdesoo ja rabametsad (\*91D0)**

Siirdesoo ja rabametsi (\*91D0) kasvab alal 7,46 ha, mis on looduskaitse väärtusega A. Sellesse elupaigatüüpi kuuluvad alal siirdesoomännikud nõgudes põlisel metsamaal.

### Kaitse-eesmärk

- Pikaajaline kaitse-eesmärk

Soodsas seisundis (A ja B) on vähemalt 7,4 ha siirdesoo- ja rabametsi.

- Kaitsekorraldusperioodi kaitse-eesmärk

Soodsas seisundis siirdesoo ja rabametsad esinevad kaitsealal 7,11 ha ulatuses;

Ala kaitsekord tagab siirdesoo ja rabametsade kaitse.

### Mõjutegurid ja meetmed

- + siirdesoo ja rabametsade kriteeriumitele vastavad metsaosad paiknevad riigimaal ja kaitsealal;
- + majanduslik huvi nende metsade majandamise vastu ei ole suur;
- + metsad paiknevad alal massiivina koos teiste elupaikade ja muude suure loodusväärtusega metsadega;
- elupaigad asuvad piiranguvööndis, mis ei taga nende arengut üksnes looduslike protsesside mõjul.

Meede: kaitse-eeskirja muudatuste algatamine. Läbirääkimised RMKga sihtkaitsevööndi loomise osas ning uue kaitse-eeskirja ette valmistamine ja ekspertiis.

### 2.1.2.5 Tammepuistud

Alal on 8,1 ha erinevas vanuses tammepuistuid, sealhulgas tammekultuure, mis pakuvad metsandusloolist huvi. Nende hulgas väärib märkimist 1906. a rajatud tammekultuur, mis on registreeritud ka pärandkultuuri objektina.

- Pikaajaline kaitse-eesmärk

Alal on 8,1 ha hooldatud tamme enamusega puistuid.

- Kaitsekorraldusperioodi kaitse-eesmärk

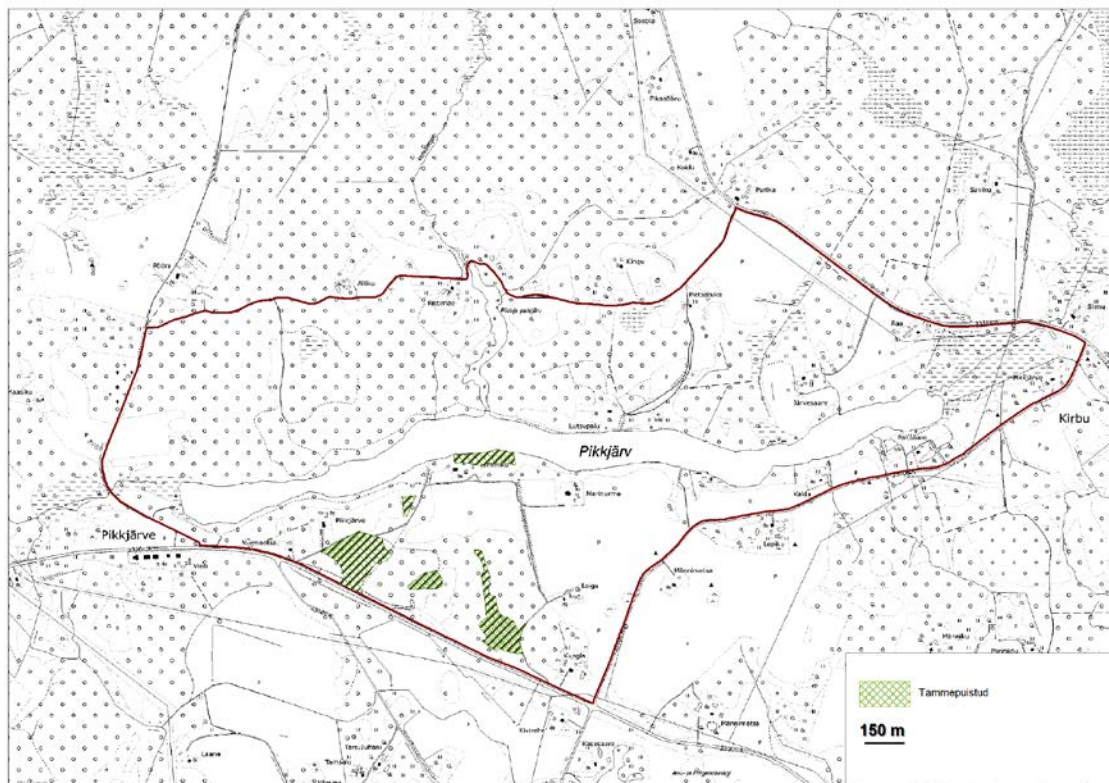
Alal on 8,1 ha hooldatud tammepuistuid.

### Mõjutegurid ja meetmed

+ enamus tammikuid paiknevad riigimaal;

+ kehtiv kaitsekord tagab tammikute hooldamisvõimaluse.

Ohutegureid ei ole tuvastatud ja looduskaitselisi meetmeid ei kavandata. Tammikuid majandatakse metsamajanduslike nõuete kohaselt.



Joonis 5. Tammikud Karula-Pikkjärve maastikukaitsealal

## 2.2 Maastik

Karula Pikkjärve ja seda ümbritseva ala maastikuilme säilitamine on määratud kaitse-eeskirjaga ala kaitse-eesmärgiks. Pikkjärve ümbruse maastik kuulub Valga maakonna teemaplaneeringu „Asustust ja maakasutust suunavad keskkonnatingimused“ järgi roheline võrgustiku koridori ning on maakondliku tähtsusega väärtuslik maastik. Järve lääneosas on järve järskudel kallastel metsad, idapoolne osa kaitsealast kuulub aga põllumajandusmaastike hulka. Järve lõunaosa pärandmaastik on avatud maastik, kus enamus maad on ka praegu põllumajanduslikus kasutuses, kirdeosas on mosaiikne vaheldusrikas pärandmaastik, kus hetkel on põllumajanduslik maakasutus tagasihoidlikum. Alale jäävad 14 talukohta ning mitmed kultuuripärandi objektid: mõisaaegne veskipais ja -järv, Kirbu karjamõisa vana maakivihoone, Paruni tee järve lõunakalda metsas, mõisa ajal rajatud tammekultuur.

Kaitseala loodeosas on põlisel metsamaal asuv metsamaastik. Järve lõunakalda metsaosa on mõjutanud Karula mõisa mõisasüdame lähedus, kaldamets oli mõisaajal kujundatud parkmetsaks ning seda läbis jalutusrada, rajatud on tammekultuur ja istutatud võõrliike.

### 2.2.1 Esteetilise väärtusega pikk ja kitsas järskude kallastega järveorg ja Pikkjärv

Järveorg on unikaalne pinnavorm, mis koos lääneosa metsaste kallastega on väga maaliline. Orus paikneva järve pikkus 3 km, laius 60 - 170 m, tegemist on mandrijäätumise sulavete poolt uuristatud ida-läänesuunalises nõoga. Iseloomulikud on lääneosa järsud metsased kaldad.

#### Kaitse-eesmärk

- Pikaajaline kaitse-eesmärk

Säilinud on järv ja looduslikud pinnavormid koos iseloomuliku maakattega.

- Kaitsekorraldusperioodi kaitse-eesmärk

Säilinud on vähemalt 100 ha lagedaid alasid ja pinnavormid on looduslikud.

#### Mõjutegurid ja meetmed

+ kehtiv kaitsekord tagab pinnavormide kaitse ja tagab metsade olemasolu järvekallastel;

+ enamus järveorus paiknevast põllumajandusmaast on sihtotstarbelises kasutuses ja hooldatud.

Toimivaid ohutegureid ei ole tuvastatud. Kaitsealal on varasematel aegadel teostatud väiksemaid pinnavorme kahjustavaid töid, kuid praeguse kaitsekorra järgimisel on kaitse-eesmärgid saavutatavad täiendavate meetmeteta.

## 2. 2. 2 Karula Pikkjärve puhkemaastik

Pikkjärv koos lähiümbrusega on oluliseks puhkemaastikuks piirkonna ja Valga linna elanikele. Järv on tuntud kalajärvena ja populaarne harrastuskalapüügikoht. Järve lõunakaldal on kaks RMK lõkkekohta. Liivase kalda tõttu on Pikkjärv tuntud ka suplusjärvena. Populaarseim ujumiskoht asub eramaal Paltsaare kinnistul. Maaomanik on seal rajanud endisse kruusakarjääri parkla ja sildadega ujumiskoha.

Puhkemaastikku kasutavad ka Marinurme turismitalu kliendid ja Eesti Õigeusu Noorte Liidu Laagrikeskuse külalised.

### Kaitse-eesmärk

- Pikaajaline kaitse-eesmärk

Kaitseala külastuskoormus ei kahjusta loodusväärtusi ning vastab kogukonna sotsiaalsele taluvusele.

- Kaitsekorraldusperioodi kaitse-eesmärk

Kaitseala külastuskoormus ei kahjusta loodusväärtusi ning vastab kogukonna sotsiaalsele taluvusele.

### Mõjutegurid ja meetmed

+ RMK on rajanud lõkkekohad, mida aktiivselt kasutatakse;

Meetmed:

lõkkekohtade hooldamine;

lõkkekohtade varustuse täiendamine.

+ kogukonna suhtumine praegusse külastustasemesse on valdavalt positiivne või neutraalne;

– lõkkekohtade rajatised amortiseeruvad.

Meede: lõkkekohtade rajatiste renoveerimine.

– külastuse suurenemisel võib lõkkekohtade juurdepääsuteedel vallanduda erosioon.

Meede: treppide ehitamine RMK lõkkekohtade juurdepääsuteedele.

– külastajad sõidavad Pikkjärvel veemootorsõidukitega, mille müra häirib teisi puhkajaid ja elanikke ning mis on kaitse-eeskirjaga keelatud. Nende hulgas on eesti keelt mitte valdavaid inimesi, sealhulgas Marinurme turismitalu külastajaid.

Meetmed:

I lõkkekoha parklasse infotahvli paigaldamine, kus kaitseala väärtuste ja piiranguid tutvustatakse ka vene keeles.

Kaitseala eesmärke ja piiranguid tutvustava venekeelse infomaterjali ettevalmistamine, paljundamine ja edastamine Marinurme turismitalule klientidele jagamiseks.

– autodega sõidetakse väljaspool teid, mis kahjustab pinnast ja puhkekohtade ilmet.

Meetmed:

KarulaPikkjärve I lõkkekoha parklasse piirete ehitamine;

sissesõidukeelu märkide paigaldamine.

### **2.2.3 Maastikuvaated**

Karula Pikkjärve maastikule on omased kahte tüüpi maastikuvaated. Lõunakalda lõkkekohtadelt ja kaldalt avanevad vaated kitsale järvele ja põlise metsaga kaetud järskudele kallastele. Kaitseala idaosas avanevad kaunid vaated maastikule Karula-Kirbu teelt. Sealne maastik on valdavalt avatud, vaadet ilmestavad talukohad ja harvad metsatukad ning kohati on puude vahelt näha ka järvepinda

**Kaitse-eesmärk**

- Pikaajaline kaitse-eesmärk

Avatud vaated järve lõunakaldal on säilinud.

Järve idaosas on järskudel kallastel asuvad metsad säilinud.

- Kaitsekorraldusperioodi kaitse-eesmärk

Avatud vaated järve lõunakaldal on säilinud.

Järve idaosas on järskudel kallastel asuvad metsad säilinud.

**Mõjutegurid ja meetmed**

+ kehtiv kaitsekord tagab metsade püsimise praeguses ulatuses;

+ enamus järve lõunakalda põllumajandusmaast on sihtotstarbelises kasutuses ja hooldatud.

Meede: avatud alade hooldamine.

– surve uute ehituskruuntide rajamiseks järve kallastele ja ebasobivate ehitiste püstitamine.

Meede: ehitustegevuse üldiste põhimõtete järgimine (lisa 4) ehituslubade väljastamisel ja detailplaneeringute kooskõlastamisel kaalutlusotsuse langetamisel.

– võsastumine vaateliselt olulistest kohtades.

Meede: vaate kujundamine.

#### **2.2.4. Hajaasutusega mosaiikne pärandmaastik**

Mosaiikne pärandmaastik paikneb kaitseala idapoolses osas, kus asuvad hajali enamuse kaitseala 14 talukohast. Künklik põllumaa on liigendatud metsatukkadega, madalamal alal on soostunud lohke. Kaitseala teedevõrk koosneb pinnaseteedest.

Kaitse-eesmärk

- Pikaajaline kaitse-eesmärk

Säilinud on kaitseala kõlvikuline ja asutusstruktuur.

- Kaitsekorraldusperioodi kaitse-eesmärk

Säilinud on kaitseala kõlvikuline ja asutusstruktuur.

- Mõjutegurid ja meetmed

+ enamuse järve lõunakalda põllumajandusmaast on sihtotstarbelises kasutuses ja hooldatud.

Meede: avatud alade hooldamine.

– kaitseala kirdeosas on võsastunud põllumajandusmaad, sh riigi reservmaaks jäetava maa osas.

Meetmed:

võsatõrje;

läbirääkimiste korraldamine aladele kasutajate leidmiseks, sh riigi reservmaade osas.

– surve uute ehituskruuntide rajamiseks järve lähiümbruses ja ebasobivate ehitiste püstitamine.

Meede: ehitustegevuse üldiste põhimõtete järgimine (lisa 4) ehituslubade väljastamisel ja detailplaneeringute kooskõlastamisel kaalutlusotsuse langetamisel.

### 3. ALA JA SELLE VÄÄRTUSTE TUTVUSTAMINE NING KÜLASTUSKORRALDUS

#### **Visioon**

Karula Pikkjärv on oluline puhkekoht Karula valla ja Valga linna elanikele ning piirkonna puhkeasutuste külalistele. Kaitsealal on kaks välja arendatud ja RMK poolt hooldatavat lõkkekohta. Keskkonnasõbralikku ja väiksemahulist puhketeenust korraldavad ka eramaaomanikud.

#### **Eesmärk**

Kaitsealal on kaks hooldatud lõkkekohta ning kaitseala külastajad väärtustavad puhkevõimalusi.

#### **3.1 Lõkkekohtade hooldamine**

Kaitsealale jäävad RMK Karula Pikkjärve lõkkekohad: Karula Pikkjärve lõkkekoht I (Tammiku kinnistul) ja Karula Pikkjärve lõkkekoht II (Vissi kiriku lähistel). RMK kodulehel on lõkkekohti käsitletud ühe objektina: asuvad RMK Karula puhkeala Taheva osaalal; objekti tüüp on lõkkekoht; puhkeala kaardil objekt nr 12. Kokku on aladel 3 telkimiskohta (<http://www.rm.ee/teemad/looduses-liikujale/puhkealad/haanja-karula-puhkeala/1449>).

I lõkkekoha varustus on: käimla, puukuur, pingid, kattega lõkkekoht, prügikonteiner, prügikoti hoidja, infotahvel, pinnasekattega parkla.

II lõkkekoha varustuses on katteta lõkkekoht, prügikast, puukuur, infotahvel, istumispakud.

Lõkkekohtade hooldamisel teostatakse järgmised tööd: puudega varustamine, prügi koristamine ja äravedu, murdunud puude eemaldamine ligipääsuteedelt.

#### **3.2 Lõkkekohtade varustuse täiendamine ja rajatiste renoveerimine**

Käimla ja pinkide ehitus II lõkkekohta. Vastavalt kaitsekorraldusperioodil toimuvale amortisatsioonile tuleb uuendada olemasolevad rajatised: pingid, I lõkkekoha käimla katus, prügikastid jm

#### **3.4 Infotahvli paigaldamine**

I lõkkekoha parklasse paigutatakse suur kaitseala infotahvel, millel on kaitseala kaart ning informatsioon kaitseala väärtuste ja piirangute kohta. Infotahvli tekst peab olema arvestades külastajaskonda nii eesti kui vene keeles.

#### **3.5 Treppide ehitamine lõkkekohtade juurdepääsule**

I puhkekohta ehitatakse puidust trepp (14 m) parklast lõkkekohani. II puhkekohta ehitatakse puidust trepp lõkkekoha juurdepääsutee järsemasse osasse (18 m). Trepid ehitatakse pärast kaitsekorralduskava vahehindamist vastavalt erosiooni tugevuse hinnangule.



### **3.6 Parkla piirete rajamine.**

I lõkkekohas asuva parklas pinnase erosiooni vältimiseks väljaspool parkimiseks eraldatud ala tuleb rajada puidust parklapiirded (30 m). Piirded ehitatakse pärast kaitsekorralduskava vahehindamist vastavalt erosiooni tugevuse hinnangule.

Keskkonnahariduslikke programme alal ei kavandata. Keskkonnahariduse funktsioone täidab lähedalasuv Karula rahvusparki keskus.

## 4. KAVANDATAVAD KAITSEKORRALDUSLIKUD TEGEVUSED JA EELARVE

### 4.1 Tegevuste kirjeldus

#### 4.1.1 Kaitse-eeskirja muudatuste algatamine

Metsaelupaikade kaitse korraldamiseks tuleb pidada läbirääkimisi RMKga kvartali VL 133 osas, et valida sobiv kaitsekord (sihtkaitsevöönd) ja laiendada kaitseala praegustest piiridest välja jäävate metsaelupaikade osas. Valmistatakse ette kaitse-eeskirja eelnõu, tellitakse sellele ekspertiis.

#### 4.1.2 Paisude omandiküsimuse lahendamine

Läbirääkimised maaomanikega ja omavalitsusega, et leida lahendus paisude omanduse küsimusele, et oleks võimalik algatada paisude rekonstrueerimine. Teetammi ees paiknev pais asub katastriüksuste 28902:001:0890 ja 28902:001:0050 piiril, järve veejoonel asuv pais katastriüksuste 28902:001:0050 ja 28902:001:0800 piiril.

#### 4.1.3 Paisude rekonstrueerimine.

Vormistada vee-erikasutusload, tellida tammide rekonstrueerimiseks projekt ning rekonstrueerida tammid. Täpne maksumus selgub projekteerimistööde käigus, hinnanguline maksumus on projektitöödel 2700 € renoveerimine 200000 €

#### 4.1.4 Lõkkekohtade hooldamine

Lõkkekohtade hooldamisel puudega varustamine, prügi koristamine äravedu, murdunud puude eemaldamine ligipääsuteedelt, rajatiste jooksev remont. Hooldustööd toimuvad suveperioodil 1. mai - 30. september 2x nädalas, talveperioodil 1.oktoober - 30.aprill 1 kord kuus.

#### 4.1.5 Lõkkekohtade varustuse täiendamine ja rajatiste renoveerimine

Olemasolevatele rajatistele lisaks ehitatakse II lõkkekohta käimla (200 €), kaetud lõkkekoht ja pingid 3 tk (60 €). Käimla ja pinkide ehitus II lõkkekohta, kaetud lõkkealuse paigaldamine II lõkkekohta (280 €). Vastavalt kaitsekorraldusperioodil toimuvale amortisatsioonile tuleb uuendada olemasolevaid rajatisi. Kindlasti vajab vahetamist I lõkkekohta käimla laudkatus, ülejäänud rajatiste renoveerimine sõltub lisaks loomulikule amortisatsioonile ka küllastajate käitumisest, mistõttu saab eelarve anda üksnes hinnangulisena (300 €).

#### 4.1.6. Infotahvli paigaldamine

I lõkkekohta parklasse paigutatakse suur kaitseala infotahvel, millel on kaitseala kaart, ning informatsioon kaitseala väärtuste ja piirangute kohta. Infotahvli tekst peab olema arvestades küllastajaskonda nii eesti kui vene keeles. Hinnanguline maksumus 320 €

#### 4.1.7 Treppide ehitamine lõkkekohtade juurdepääsudele

Külustusmahu kasvades (hinnatakse vahehindamise käigus) ehitatakse erosiooni vältimiseks I puhkekohta puidust trepp (14 m) parklast lõkkekohani. II puhkekohta ehitatakse puidust trepp lõkkekohta juurdepääsutee järsemasse osasse 18 m ulatuses. Maksumus kokku 1600 €

#### **4.1.8 Parkla piirete rajamine**

I lõkkekohas asuva parklas pinnase erosiooni vältimiseks väljaspool parkimiseks eraldatud ala tuleb rajada puidust parklapiirded (30m). Tööde vajadust hinnatakse täiendavalt kaitsekorralduskava vahehindamise käigus. Maksumus 180 €

#### **4.1.9 Kaitseala eesmärgi ja piiranguid tutvustava venekeelse infomaterjali ettevalmistamine, paljundamine**

Lepitakse Marinurme turismitalu omanikuga kokku venekeelse infomaterjali levitamises turismitalu külastajate hulgas. Koostatakse kaitseala väärtusi, piiranguid ja kaitsealal käitumise head tava tutvustav tekst, tõlgitakse see vene keelde, kujundatakse see ning paljundatakse 50 tk. Paljundatud infomaterjal toimetatakse Marinurme turismitalu pidajale. Hinnanguline maksumus 150 €

#### **4.1.10 Sissesõidukeelu märkide paigaldamine**

Mootorsõidukite sissesõidukeelu märgid paigaldatakse 3 kohta pinnaseteele, et vältida pinnasekahjustusi ning puhkekohtades külastajate häirimist. Hinnanguliselt maksab 3 sissesõidukeelu märgi paigaldamine 100 €

#### **4.1.11 Avatud alade hooldamine**

Avatud alade majandamine põllumaade või rohumaadena või purustamisega. Teostatakse maaomanike või -kasutajate poolt põllumajandustoetuste abil, mille maksumust ei ole kaitsekorralduskava eelarves arvestatud.

#### **4.1.12 Vaate kujundamine**

Vaate kujundamiseks eemaldatakse Lepiku kinnistul järvekaldal asuva sanglepariba juurest pajuvõsa (0,21 ha). Kungla kinnistul kujundatakse teeristi läheduses paiknevat endisele heinamaale kasvanud kasepuistut ja selle võsastunud ümbrust (0,73 ha). Kokku maksumus 435 eur/ha; 409 €.

#### **4.1.13 Võsatõrje**

Kaitsealal on vajalik endisel põllumajandusmaal kuni 20 aasta vanuse puittaimestiku raadamine maastikukaitse eesmärgil. Kaitsekorraldustöödena nähakse ette hõreda võsa eemaldamine (üle 1 m kõrgune, 250 eur/ha; 11,5 ha kokku 2879 €) alade ettevalmistamiseks põllumajanduslikuks kasutamiseks või hooldamiseks, sealhulgas 2,15 ha jätkuvalt riigi omandis oleval maal ja 9,5 ha eramaadel.

#### **4.1.14 Läbirääkimiste korraldamine aladele kasutajate leidmiseks**

Hooldamata maade osas omanikega ja haldajatega suhtlemine, sh riigi reservmaade osas, et leida aladele kasutajad, kes võtaksid alad rendile kas põllumajandusliku kasutamise või hooldamise eesmärgil.

#### **4.1.15 Pikkjärve seisundi seire**

Kaitsekorraldusperioodil on vajalik teostada Pikkjärve seisundi seire.

#### **4.1.16 Metsaelupaikade seisundi seire**

Kaitsekorraldusperioodi lõpul tuleb teha metsaelupaikade seisundi seire, sest alal on mitmeid potentsiaalseid elupaiku, mis võivad kaitsekorraldusperioodi lõpus vastata juba elupaiga kriteeriumitele.

#### **4.1.17 Elanike küsitlus**

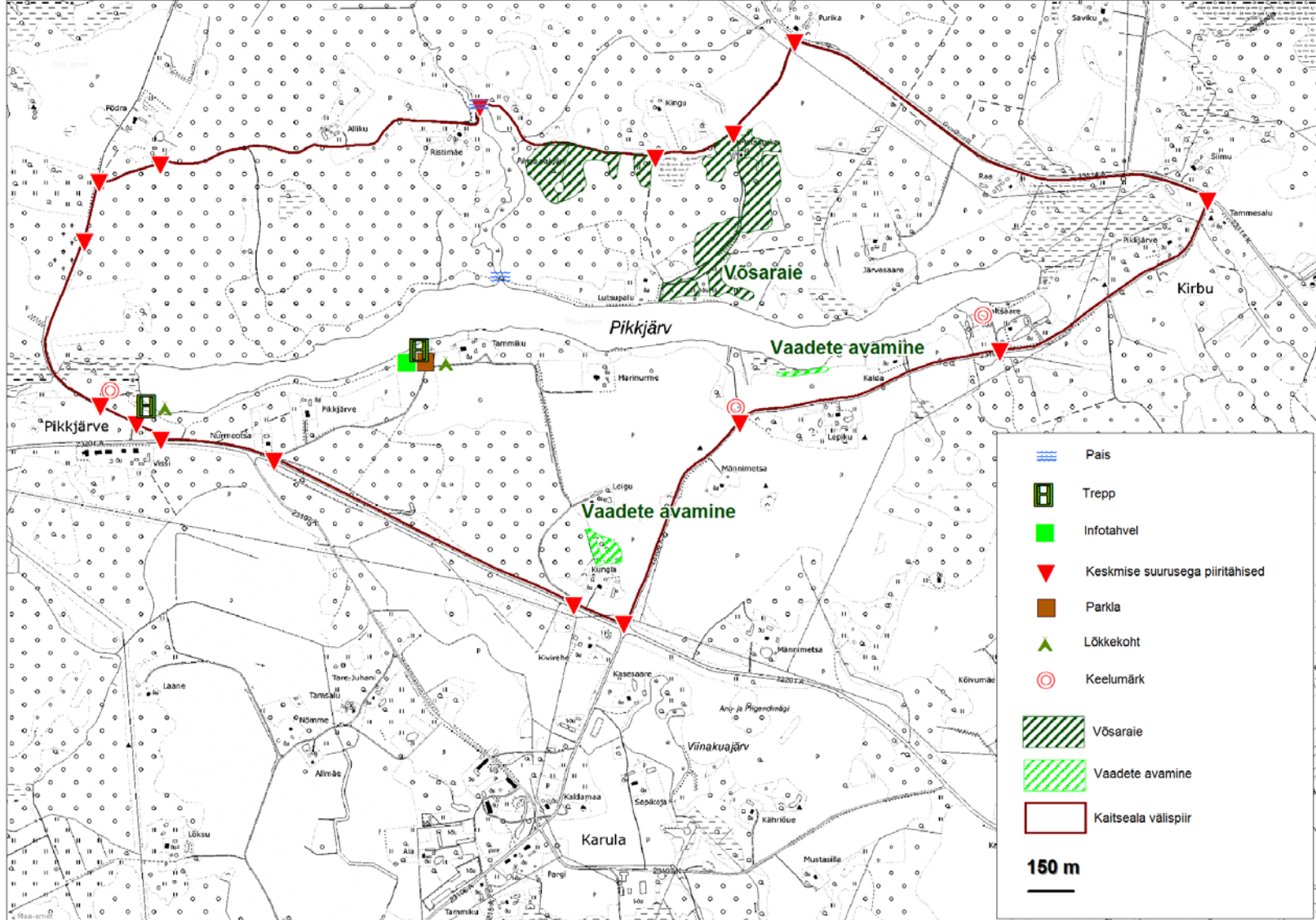
Kaitsekorraldusperioodi lõpul korraldatakse kaitseala elanike ja maaomanike hulgas küsitlus selgitamaks kaitseala külastamise ja puhkemajanduse sotsiaalseid mõjusid. Küsitlus korraldatakse telefoni või e-posti teel või kohapeal küsitluslehtede täitmisega. Küsitluse läbiviimisel võib kasutada Keskkonnaameti praktikantide abi. Töö tellimisel on selle hinnanguline maksumus 200 €

#### **4.1.18 Kaitseala tähistamine**

Kaitseala välispiiri tähistamiseks paigaldatakse 16 keskmise suurusega tähist. Tähistate maksumuseks on arvestuslikult 25 €tähist kohta.

#### **4.1.19 Uue kaitsekorralduskava koostamine järgmiseks kaitsekorraldusperioodiks**

Kaitsekorraldusperioodi lõppedes algatatakse uue kaitsekorralduskava koostamine. Käesoleva kava koostamise maksumuseks oli 4 509,60 € võib eeldada et järgmise kava koostamine ei kujune oluliselt kallimaks.



Joonis 6. Tegevuste kaart

## 4.2 Eelarve

Eelarve tabelisse 3 on koondatud eelnevate analüüsidenä esitatud tööd, mis on täitmiseks käesoleva kaitsekorralduskavaga ettenähtud perioodi jooksul.

Tabelis on tegevused jaotatud vastavalt tegevuse olulisusele järgmistesse prioriteetsusklassidesse:

- 1) esimene prioriteet – hädavajalik tegevus, milleta kaitse-eesmärkide täitmine planeeritavas ajavahemikus on võimatu, see on väärtuste säilimisele ja toimiva ohuteguri kõrvaldamisele suunatud tegevus; kaitsekorralduse tulemuslikkuse hindamiseks vajalik tegevus;
- 2) teine prioriteet – vajalik tegevus, mis on suunatud väärtuste taastamisele, eksponeerimisele ja potentsiaalsete ohutegurite kõrvaldamisele;
- 3) kolmas prioriteet – soovituslik tegevus ehk tegevus, mis aitab kaudselt kaasa väärtuste säilimisele ja taastamisele ning ohutegurite kõrvaldamisele

**Tabel 3.** Eelarve

Jrk	Tegevuse kood	Tegevuse nimetus	Tegevuse tüüp	Korraldaja	Prioriteet	2012	2013	2014	2015	2016	2017	2018	2019	2020	2021	Kokku
<b>Inventuurid, seired, uuringud</b>																
1	4.1.17	Elanike küsitlus	Uuring	KA	III										200	200
2	4.1.15	Pikkjärve seisundi seire	Tulemusseire	KA	I						2000					2000
3	4.1.16	Metsaelupaikade seisundi seire	Tulemusseire	KA	I						0					0
<b>Hooldus ja taastamine</b>																
4	4.1.14	Läbirääkimiste korraldamine aladele kasutajate leidmiseks	Maastiku taastamistöö	RMK	II		0									
5	4.1.13	Võsatõrje riigimaal	Maastiku taastamistöö	RMK	II			537								
	4.1.13	Võsatõrje eramaadel	Maastiku taastamistöö	KA	?		2337									
6	4.1.12	Vaate kujundamine	Maastiku taastamistöö	KA	II			409								
7	4.1.11	Avatud alade hooldamine	Maastiku hooldustöö	Huvilised	II		0	0	0	0	0	0	0	0	0	0

Jrk	Tegevuse kood	Tegevuse nimetus	Tegevuse tüüp	Korraldaja	Pri-riteet	2012	2013	2014	2015	2016	2017	2018	2019	2020	2021	Kokku
<b>Taristu</b>																
8	4.1.18	Kaitseala tähiste paigaldamine 16 tk	Kaitsealuste objektide tähistamine	RMK	II			400								400
9	4.1.10	Sissesõidukeelu märkide paigaldamine 3 tk	Külastuskoormuse reguleerimine	RMK	II			100								100
10	4.1.4	Lõkkekohtade hooldamine	Puhkekohtade hooldamine	RMK	II	0	0	0	0	0	0	0	0	0	0	0
11	4.1.5	Varustuse täiendamine ja renoveerimine	Puhkekohtade hooldamine	RMK	II	0	0	0	0	0	0	0	0	0	0	0
12	4.1.6	Infotahvli paigaldamine parklasse	Infotahvlite paigaldamine	RMK	II		320									320
13	4.1.7	Treppide ehitamine lõkkekohtade juurdepääsudele	Muu taristu rajamine	RMK	III					1600						1600
14	4.1.8	Parkla piirete rajamine	Muu taristu rajamine	RMK	III					180						180
<b>Kavad, eeskirjad</b>																
15	4.1.1	Kaitse-eeskirja muudatuste algatamine	Kaitsekorra muutmine	KA	I			0								0
16	4.1.19	Uue kaitsekorralduskava koostamise algatamine	Tegevuskava	KA	I										4500	4500

Jrk	Tegevuse kood	Tegevuse nimetus	Tegevuse tüüp	Korraldaja	Prioriteet	2012	2013	2014	2015	2016	2017	2018	2019	2020	2021	Kokku
<b>Kaitseala tutvustamine</b>																
17	4.1.9	Kaitseala eesmärged ja piiranguid tutvustava venekeelse infomaterjali ettevalmistamine, paljundamine	Trükiste väljaandmine ja infotahvli koostamine	KA	II			150								150
<b>Muu</b>																
18	4.1.2	Paisude omandiküsimuse lahendamine	Muu	KA	I	0										
19	4.1.3	Paisude rekonstrueerimine	Muu	RMK	I			202700								202700



## 5. KAITSEKORRALDUSE TULEMUSLIKKUSE HINDAMINE

**Tabel 4.** Kaitsekorralduskava tulemuslikkuse hindamine

Jrk	Väärtus	Indikaator	Kriteerium	Tulemus	Selgitus
2.1.1.1	Karula Pikkjärv 3150	Pikkjärve seisund	Looduskaitse hinnang	B	pindala 38,57 ha
2.1.2.1	Vanad loodusmetsad *9010	Soodsas seisundis koosluste pindala	13 ha	LK hinnang on vähemalt B	
2.1.2.2	Rohunditerikkad kuusikud 9050	Elupaiga tunnustele vastavate koosluste pindala	2,93 ha	LK hinnang vähemalt C	
2.1.2.3	Soostuvad ja soolehtmetsad 9080	Soodsas seisundis koosluste pindala	4,31 ha,	LK hinnang on vähemalt B	
2.1.2.4	Siirdesoo- ja rabametsad *91D0	Soodsas seisundis koosluste pindala	7,461 ha	LK hinnang on vähemalt B	
2.1.2.5	Tammepuistud	Pindala	8,1 ha	Puistud on olemas	
2.2.1	Esteetilise väärtusega pikk ja kitsas järskude kallastega järveorg ja Pikkjärv	Avatud alade pindala	100 ha	On säilinud lagedana	
2.2.2	Karula-Pikkjärve puhkemaastik	Elanike rahulolu küsitluse põhjal	70 % küsitletavatest	Külastus ei ületa elanike taluvust	
2.2.3	Maastikuvaated	Metsade ja avatud alade pindala	100 ha avatud alaid, 171,4 ha metsi	On säilinud avatuna	

<b>Jrk</b>	<b>Väärtus</b>	<b>Indikaator</b>	<b>Kriteerium</b>	<b>Tulemus</b>	<b>Selgitus</b>
2.2.4	Hajaasutusega mosaiikne pärandmaastik	Avatud alade pindala ja ehitiste sobivus maastikku	100 ha avatud alasid, uute ehitiste paigutus ja ilme KKA hinnangul.	Alad on säilinud avatuna ja uued ebasobivad ehitised puuduvad.	

## KASUTATUD KIRJANDUS

Mäemets, A. 1977. Eesti NSV järved ja nende kaitse. Tallinn „Valgus“

Paal, J., 2004 „Loodusdirektiivi elupaigatüüpide käsiraamat“. Digimap OÜ

Internetiallikad:

<http://elurikkus.ut.ee>, e-Elurikkus. Vaadatud 12.01.2012

<http://natura2000.eea.europa.eu/natura2000/SDF.aspx?site=EE0080424>. Vaadatud 14.03.2012

<http://www.eonl.ee/karula.php>. Vaadatud 14.03.2012

Karula valla üldplaneering <http://www.karula.ee/index.php?go=yldplaneering>. Vaadatud 09.12.2011

<http://xgis.maaamet.ee/xGIS/XGis>. Vaadatud 14.03.2012

<http://www.rmk.ee/teemad/looduses-liikujale/puhkealad/haanja-karula-puhkeala/1449>. Vaadatud 18.03.2012

<http://loodus.keskkonnainfo.ee/WebEelis/infoleht.aspx?obj=yrg&id=2119763933>. Vaadatud 18.03.2012

Palo, A., 2010. Loodusdirektiivi metsaelupaikade inventeerimise juhend. Kättesaadav:

<http://www.envir.ee/1168606>. Vaadatud 05.01.2012.

### Õigusaktid

Euroopa Komisjonile esitatud Natura 2000 võrgustiku alade nimekiri. Kinnitatud 05.08.2004 Vabariigi Valitsuse määrusega nr 615, RTL 2004, III,1758; 16.12.2010 kehtestatud redaktsioonis, RTL 28.12.2010 1

Karula Pikkjärve maastikukaitseala kaitse-eeskiri. Kinnitatud 24.08.2006 Vabariigi Valitsuse määrusega nr 189 (RT I 2006, 39,290), muudetud 19.01.2009 Vabariigi Valitsuse määrustega nr 13 (RT I 2009,7,48) ja nr 37 19.03.2010 (RT I 2010, 13, 70)

## LISAD

### Lisa 1. Karula Pikkjärve maastikukaitseala kaitse-eeskiri

#### Karula Pikkjärve maastikukaitseala kaitse-eeskiri

Vastu võetud 24.08.2006 nr 189

RT I 2006, 39, 290

jõustumine 10.09.2006

Määrus kehtestatakse «Looduskaitseaduse» § 10 lõike 1 alusel.

#### 1. peatükk

#### ÜLDSÄTTED

##### § 1. Karula Pikkjärve maastikukaitseala kaitse-eesmärk

(1) Karula Pikkjärve maastikukaitseala<sup>2</sup> (edaspidi *kaitseala*) kaitse-eesmärk on:

1) Karula Pikkjärve ja seda ümbritseva ala maastikuilme säilitamine;  
2) nõukogu direktiivi 92/43/EMÜ looduslike elupaikade ning loodusliku loomastiku ja taimestiku kaitse kohta I lisas nimetatud elupaigatüübi – looduslikult rohketoitelise järve (3150)<sup>3</sup> kaitse.

(2) Kaitseala maa- ja veeala kuulub vastavalt kaitsekorra eripärale ja majandustegevuse piiramise astmele piiranguvööndisse.

(3) Kaitsealal tuleb arvestada «Looduskaitseaduses» sätestatud piiranguid käesolevas määruses sätestatud erisustega.

##### § 2. Kaitseala asukoht

(1) Kaitseala asub Valga maakonnas Karula vallas Karula, Kirbu, Pikkjärve ja Väheru külas.

(2) Kaitseala välispiir on esitatud kaardil määruse lisas<sup>4</sup>.

##### § 3. Kaitseala valitseja

Kaitseala valitseja on Keskkonnaamet.

[RT I 2009, 7, 48 - jõust. 01.02.2009]

#### 2. peatükk

#### KAITSEALA KAITSEKORD

##### § 4. Lubatud tegevus

(1) Inimestel on lubatud viibida, korjata marju, seeni ja muid metsa kõrvalsaadusi kogu kaitsealal.

(2) Füüsilise isiku või eraõigusliku juriidilise isiku omandis oleval kinnisasjal viibimine on lubatud, arvestades «Asjaõigusseaduses» ja «Looduskaitseaduses» sätestatut.

(3) Kaitsealal on lubatud jahipidamine ja kalapüük.

(4) Telkimine ja lõkke tegemine on kaitsealal lubatud ainult kohtades, mille kaitseala valitseja on selleks ette valmistanud ja tähistanud. Telkimine ja lõkke tegemine õuemaal on lubatud omaniku loal.

(5) Kaitsealal on lubatud kuni 50 osalejaga rahvaürituste korraldamine selleks ettevalmistamata kohtades. Rohkem kui 50 osalejaga rahvaürituste korraldamine selleks ettevalmistamata kohtades on lubatud üksnes kaitseala valitseja nõusolekul.

(6) Sõidukiga sõitmine kaitsealal on lubatud ainult teedel. Maastikusõidukiga sõitmine on lubatud kaitseala valitseja nõusolekul. Sõidukiga sõitmine väljaspool teid ja maastikusõidukiga sõitmine kaitseala valitseja nõusolekuta on lubatud järelevalve- ja päästetöödel, käesoleva kaitse-eeskirjaga lubatud töödel, kaitseala valitsemisega seotud töödel, liinirajatiste hooldamiseks vajalikel töödel ja maatulundusmaal metsamajandustöödel või põllumajandustöödel ning kaitseala valitseja nõusolekul teostatavas teadustegevuses.

(7) Kaitseala vetel on lubatud mootoriga ujuvvahendiga sõitmine. Mootoriga ujuvvahendiga sõitmine on lubatud järelevalve- ja päästetöödel, käesoleva kaitse-eeskirjaga lubatud töödel, kaitseala valitsemisega seotud töödel ning kaitseala valitseja nõusolekul teostatavas teadustegevuses.

(8) Kaitsealal on lubatud majandustegevus.

### **§ 5. Keelatud tegevus**

(1) Kaitsealal on keelatud:

- 1) uue maaparandussüsteemi rajamine;
- 2) maavara kaevandamine, välja arvatud «Maapõueseaduse» § 59 lõikes 2 sätestatud juhul kaitseala valitsejaga kooskõlastatud kohtades;
- 3) veekogude veetaseme ja kaldajoone muutmine ning uute veekogude rajamine;
- 4) puhtpuistute kujundamine ja energiapuistute rajamine;
- 5) biotsiidi ja taimekaitsevahendi kasutamine metsamaal ja looduslikul rohumaal;
- 6) roo varumine külmumata pinnasel;
- 7) uuendusraie, välja arvatud turberaie, kusjuures tuleb säilitada koosluse liikide ja vanuse mitmekesisus;

8) puidu kokku- ja väljavedu külmumata pinnasel.

(2) Kaitseala valitseja nõusolekuta on kaitsealal keelatud:

- 1) muuta katastriüksuse kõlvikute piire ja sihtotstarvet;
- 2) koostada maakorralduskava ja teostada maakorraldustoiminguid;
- 3) väljastada metsamajandamiskava;
- 4) kehtestada detailplaneeringut ja üldplaneeringut;
- 5) anda nõusolekut väikeehitise, sealhulgas lautri või paadisilla ehitamiseks;
- 6) anda projekteerimistingimusi;
- 7) anda ehitusluba;
- 8) püstitada ehitist, kaasa arvatud ajutist ehitist.

### **§ 6. Tegevuse kooskõlastamine**

(1) Kaitseala valitseja ei kooskõlasta tegevust, mis kaitse-eeskirja kohaselt vajab kaitseala valitseja nõusolekut, kui see võib kahjustada kaitseala kaitse-eesmärgi saavutamist või seisundit.

(2) Kui tegevust ei ole kaitseala valitsejaga kooskõlastatud või tegevuses ei ole arvestatud kaitseala valitseja kirjalikult seatud tingimusi, mille täitmisel tegevus ei kahjusta kaitseala kaitse-eesmärgi saavutamist või seisundit, ei teki isikul, kelle huvides nimetatud tegevus on, vastavalt «Haldusmenetluse seadusele» õiguspärasest ootust sellise tegevuse õiguspärasuse osas.

(3) Keskkonnaministeeriumil või Keskkonnaametil on keskkonnamõju hindamise järelevalvajana õigus määrata kaitseala kaitseks keskkonnanõudeid, kui kavandatav tegevus võib kahjustada kaitseala kaitse-eesmärgi saavutamist või seisundit.

[RT I 2009, 7, 48 - jõust. 01.02.2009]

<sup>1</sup>Nõukogu direktiiv 92/43/EMÜ looduslike elupaikade ning loodusliku loomastiku ja taimestiku kaitse kohta (EÜT L 206, 22.07.1992, lk 7–50; C 241, 29.08.1994, lk 175; L 305, 8.11.1997, lk 42–65; L 236, 23.09.2003, lk 667–702; L 284, 31.10.2003, lk 1–53).

<sup>2</sup>Kaitseala on moodustatud Valga Rajooni TSN Täitevkomitee 5. juuni 1964. a otsusega nr 67 «Looduse kaitsest Valga rajoonis» kaitse alla võetud Pikkjärve ja seda ümbritseva metsa baasil. Tulenevalt Vabariigi Valitsuse 5. augusti 2004. a korralduse nr 615-k «Euroopa Komisjonile esitatav Natura 2000 võrgustiku alade nimekiri» lisa 1 punkti 2 alapunktist 84 hõlmab kaitseala

## Keskkonnaametile ELF-i poolt üle antud versioon

Karula Pikkjärve loodusala, kus tegevuse kavandamisel tuleb hinnata selle mõju kaitse-eesmärkidele, arvestades Natura 2000 võrgustiku alade suhtes kehtivaid erisusi.

<sup>3</sup>Sulgudes on kaitstava elupaigatüübi koodinumber vastavalt nõukogu direktiivi 92/43/EMÜ I lisale.

<sup>4</sup>Kaitseala välispiir ja vööndi piir on märgitud määruse lisas esitatud kaardil Eesti põhikaardi (mõõtkava 1:10 000) alusel, kasutades Eesti Metsakorralduskeskuses 2002. aastal koostatud Valga metskonna puistuplaani (mõõtkava 1:20 000) ja maakatastri andmeid seisuga juuni 2004.

a.

Ala kaardiga saab tutvuda Keskkonnaametis, Keskkonnaministeeriumis, keskkonnaregistris ning maainfosüsteemis ([www.maaamet.ee](http://www.maaamet.ee)).

[RT I 2010, 13, 70 - jõust. 01.04.2010]

**Lisa 2. Kaitsekorra muutmise ettepanekud**

KKK koostamise käigus tehtud kaitsekorra ja piiride muutmise ettepanekud.

Kaitsekorralduskava koostamise käigus arutati järgnevaid kaitsekorra muudatusi

1. Kaitseala laiendamine Valga Metskonna kvartali 133 osas selliselt, et kogu kvartal kuulub kaitsealale.
2. Kaitseeržiimi muutmine Valga Metskonna kvartal 133 osas, moodustades kvartali piires loodusliku sihtkaitsevööndi, milles lubatakse inimeste liikumist ning marjade ja seente varumist. Kaitse-eeskirja muudatuste osas lepiti ekspertrühma koosolekutel kokku, et kaitse-eeskirja muudatused kuuluvad täiendavale arutelule RMK esindajatega.

### Lisa 3. Väärtuste koondtabel

**Tabel 5.** Kaitseala väärtused, kaitse-eesmärgid, ohutegurid ja tegevused

JNR	Väärtus	Kaitse-eesmärk	Ohutegur	Meede	Oodatud tulemus
<b>Elustik</b>					
<b>Kooslused</b>					
2.1.1.1	Karula Pikkjärv (LD 3150)	Pikkjärv vastab elupaigatüübi looduslikult rohketoitelised järved (3150) kriteeriumitele, looduskaitse hinnang on vähemalt B, pindala 38,57 ha.	Piirioja paise ei hooldata ja seetõttu võib langeda Pikkjärve veetase kuni 1,5 m.	paisude rekonstrueerimine	Pikkjärv vastab elupaigatüübi looduslikult rohketoitelised järved (3150) kriteeriumitele, looduskaitse hinnang on vähemalt B, pindala 38,57 ha ning järve veetase on stabiilne.
2.1.2.1	Vanad loodumetsad (LD 9010)	soodsas seisundis (A ja B) on vähemalt 20 ha vanu loodumetsi; loodumetsa kriteeriumitele (looduskaitse hinnang vähemalt C) vastab vähemalt 26 ha vanu loodumetsi.	kaitsealal asuvad loodumetsad paiknevad piiranguvööndis, mis ei taga nende arengut üksnes looduslike protsesside mõjul; 2,92 ha inventeeritud loodumetsi jääb kaitsealast välja.	kaitse-eeskirja muudatuste algamine. Läbirääkimised RMKga sihtkaitsevööndi loomise osas ning uue kaitse-eeskirja ettevalmistamine ja ekspertiis.	vanad loodumetsad esinevad kaitsealal vähemalt 24 ha ulatuses, kusjuures soodsas seisundis (looduskaitse hinnang A ja B) on vähemalt 12,47 ha; ala kaitsekord tagab loodumetsade kaitse.
2.1.2.2	Rohunditerikkad kuusikud (LD 9050)	elupaiga kriteeriumitele vastavaid rohunditerikkaid kuusikuid on alal vähemalt 2,78 ha; ala kaitsekord tagab rohunditerikkaste kuusikute kaitse.	metsaelupaigad asuvad piiranguvööndis, mis ei taga nende arengut üksnes looduslike protsesside mõjul.	kaitse-eeskirja muudatuste algamine. Läbirääkimised RMKga sihtkaitsevööndi loomise osas ning uue kaitse-eeskirja ettevalmistamine ja ekspertiis.	kaitsealal on soodsas seisundis (looduskaitse hinnang B) on 2,78 ha rohunditerikkaid kuusikuid.



JNR	Väärtus	Kaitse-eesmärk	Ohutegur	Meede	Oodatud tulemus
2.1.2.3	Soostuvad ja soolehtmetsad (LD 9080)	soodsas seisundis (looduskaitsealine hinnang A või B) on soostunud ja soolehtmetsi 9080 on 4,3 ha.	metsaelupaigad asuvad piiranguvööndis, mis ei taga nende arengut üksnes looduslike protsesside mõjul.	kaitse-eeskirja muudatuste algtamine. Läbirääkimised RMKga sihtkaitsevööndi loomise osas ning uue kaitse-eeskirja ettevalmistamine ja ekspertiis.	soodsas seisundis (looduskaitsealine hinnang A või B) on soostunud ja soolehtmetsi 9080 4,3 ha; ala kaitsekord tagab soostunud ja soolehtmetsade kaitse.
2.1.2.4	Siirdesoo- ja rabametsad (LD *91D0)	Soodsas seisundis (A ja B) on vähemalt 7,4 ha siirdesoo- ja rabametsi.	metsaelupaigad asuvad piiranguvööndis, mis ei taga nende arengut üksnes looduslike protsesside mõjul.	kaitse-eeskirja muudatuste algtamine. Läbirääkimised RMKga sihtkaitsevööndi loomise osas ning uue kaitse-eeskirja ettevalmistamine ja ekspertiis.	soodsas seisundis (A ja B) on vähemalt 7,4 ha siirdesoo- ja rabametsi; ala kaitsekord tagab siirdesoo ja rabametsade kaitse.
2.1.2.5	Tammepuistud	Alal on 8,1 ha hooldatud tamme enamusega puistuid.	Ohutegureid ei ole tuvastatud	Meetmeid ei kavandata	Alal on 8,1 ha hooldatud tamme enamusega puistuid.
<b>Maastik</b>					
2.2.1	Esteetilise väärtusega pikk ja kitsas järskude kallastega järveorg ja Pikkjärv	säilinud on järv ja looduslikud pinnavormid koos iseloomuliku maakattega.	ohutegureid ei ole tuvastatud	meetmeid ei määratleta	säilinud on vähemalt 100 ha lagedaid alasid ja pinnavormid on looduslikud.
2.2.2	Karula-Pikkjärve puhkemaastik	kaitseala külastuskoormus ei kahjusta loodusväärtusi ning vastab kogukonna sotsiaalsele taluvusele.	lõkkekohtade rajatised amortiseeruvad	lõkkekohtade rajatiste renoveerimine	kaitseala külastuskoormus ei kahjusta loodusväärtusi ning vastab kogukonna sotsiaalsele taluvusele.

JNR	Väärtus	Kaitse-eesmärk	Ohutegur	Meede	Oodatud tulemus
			külastuse suurenemisel võib lõkkekohtade juurdepääsuteedel vallanduda erosioon	treppide ehitamine RMK lõkkekohtade juurdepääsuteedele	
			RMK puhkekohtade infotahvlitel puudub; informatsioon kaitseala ja seal kehtivate piirangute kohta	kaitseala väärtuste ja piirangute tutvustamine I lõkkekohta rajataval infotahvil	
			autodega sõidetakse väljaspool teid, mis kahjustab pinnast ja puhkekohtade ilmet	I lõkkekohta parklasse piirete ehitamine, sissesõidukeelu märkide paigaldamine	
2.2.3	Maastikuvaated	avatud vaated järve lõunakaldal on säilinud; järve idaosas on järskudel kallastel asuvad metsad säilinud.	surve uute ehituskruuntide rajamiseks järve kallastele ja ebasobivate ehitiste püstitamine	ehitustegevuse üldiste põhimõtete (lisa 4) järgimine ehituslubade väljastamise ja detailplaneeringute kooskõlastamisel kaalutlusotsuse langetamisel	avatud vaated järve lõunakaldal on säilinud; järve idaosas on järskudel kallastel asuvad metsad säilinud.
			järveäärse kaldariba võsastumine vaateliselt olulises kohtas	vaate kujundamine	
2.2.4	Hajaasustusega mosaiikne pärandmaastik	säilinud on kaitseala kõlvikuline ja asutusstruktuur	kaitseala kirdeosas on võsastunud põllumajandusmaad, sh riigi reservmaaks jäetava maa osas	läbirääkimiste korraldamine aladele kasutajate leidmiseks, sh riigi reservmaade osas	säilinud on kaitseala kõlvikuline ja asutusstruktuur

<b>JNR</b>	<b>Väärtus</b>	<b>Kaitse-eesmärk</b>	<b>Ohutegur</b>	<b>Meede</b>	<b>Oodatud tulemus</b>
			surve uute ehituskruuntide rajamiseks järve kallastele ja ebasobivate ehitiste püstitamine	ehitustegevuse üldiste põhimõtete järgimine ehituslubade väljastamise ja detailplaneeringute kooskõlastamisel kaalutusotsuse langetamisel	

**Lisa 4. Üldised ehitustegevuse põhimõtted**

Tuginedes Karula valla üldplaneeringule, väärtuslikel maastikel rakendatavatele põhimõtetele ning kaitseala kaitse-väärtustele seatakse Karula Pikkjärve maastikukaitsealal ehitamiseks alljärgnevad põhimõtted:

1. soovitav on võtta esmajärjekorras kasutusse ning taastada endised talukohad ja endiste ehitiste asukohad;
2. ehitamisel on oluline hoonestuse paigutamine ja sobitamine maastikku; välditakse uute ehituskruuntide rajamist järve vahetusse lähedusse ja vaateliselt olulistesse kohtadesse;
3. soovitav on kasutada ehitusmaterjalidena looduslikke materjale, eelistatud materjaliks on puit, soovitatav ehitiste kõrgus on kuni pooleteisekordne ja soovitatav katuse tüüp viilkatus;
4. ei rajata tiheasutusalasid ja säilitatakse piirkonna kõlvikuline struktuur.

## Lisa 5 Huvirühmade esindajate koosolekute protokollid

Protokoll

Karula Pikkjärve MKA kaitsekorralduskava koostamise koosolek

22.02.2012 kell 10.05

Pille Tomson: KKK koostamise tutvustus, mis, milleks ja kuidas. Millest lähtutakse.

Kirjas peavad olema väärtused, ohutegurid ja tegevused.

Protsess on kavandatud selliselt, et kõigepealt kaks huvigruppide esindajate koosolekut ja siis avalikustamine ja rahvakoosolek.

Esimene koosolek: erinevad huvigrupid kaasatud. Kõigepealt tuleb paika panna väärtused ja kaitseesmärgid.

Pikkjärve tähelepanu alt välja jäänud kaitseala. Näiteks pole kaitseala piiri tähiseid mis mujal on valdavalt olemas. Ka uuringuid ei ole tehtud, va vanad järveuuringud ja metsaelupaikade inventuur.

Järgmine koosolek: tegevuste planeerimine, kuupäevad pole veel paigas, lepime koos kokku.

Huvigrupid: KA, RMK, talunike esindajad, elanikud, maaomanikud, jahimehed, Karula Vallavalitsus, Eesti Õigeusu Noorte liit.

Arutelu, kas keegi veel puudu. Maanteeamet, Pikkjärve küla tuumik?? Vallalt kinnisvara omanike nimekiri.

KKK teeb ELF Keskkonn ameti (KA) tellimisel. ELF-i poolt esindajad Pille Tomson ja Liis Kuresoo (täna haige). KA määrab retsensendi, protsess pikk ja keeruline. Valmimise tähtaeg: juuni .

Mai keskpaik peaks olema valmis meie poolt.

Tutvustusring:

Pille Tomson - ELF

Henno Peegel: tööpiirkond KA,

Ago Muttik: RMK loodushoiuosakond, ka elanik

Ants Kasuk: elanik

Rannus Prii KA metsaspetsialist

Rain Ruusa: Karula vallavanem

Tiina Jüris: KA metsandusspetsialist

Reet Reiman: KA kaitseplaneerija

Kersti Pöder: Karula valla maakorraldaja

Tiia Trola: KA keskkonnaharidus

Väärtused kaitse-eeskirjas :

-maastik: pikk kitsas org ja järv

-järv kui elupaik 3510

Mis võiks veel olla?

-hajaküla

-metsad

## Väärtuste arutelu. Keskkonnaametile ELF-i poolt üle antud versioon

### Metsad

Natura metsaelupaigad ei ole praeguse eeskirjaga kaitstud.

Arutelu, et järve kaldal kobras on haavad-kased järve lasknud, võsastunud. Seal peaks metsa majandama. Samas on puud niimoodi murdunud kogu aeg ja murduvad edasi.

Kooslused on muutunud seal, kus väljavool järvest, soostunud, uputab, puit mädaneb ja seal võib olla väga väärtuslikke elupaiku.

Pille Tomson teeb ülevaate Natura elupaikade inventeerimisest, alal esinevad vanad loodusmetsad, 9010, siirdesoometsad, Ala loodeosas, kus on riigimets. On majandatud mitukümmend aastat tagasi, tugevalt läbi lõigatud. I rinne vanus 120-150 a, väga hõre, kujunenud teine rinne, suur vanuseline mitmekesisus, on häile, tuulemurdu, laialehiseid puid, hästi liigirikas. Osa alast ei vasta veel looduspotsiaalidele, raiejäljed aga potentsiaal on väga suur.

Arutelu loodeosa metsamassiivi osas. Riigimetsa osas võib teha sihtkaitsevööndi. Seal puhkeala ei ole, keegi ei käi. Hooldamata mets ei sega.

Arutelu lõunakalda metsade osas. Vaated ja metsaalune võsastuvad, puud järves takistavad kalapüüki.

Lõunaküljel oli mõisa ajal Karula mõisa paruni tee. Riigimets kitsa ribana järve kaldal, seal on vanad puistud küll aga naabrusemõju väga tugev, RMK puhkeplatsid, mõisaaegne jalutusmets. On praegu määratud loodusmetsaks (lk väärtus C), kas on perspektiivi kaitsmiseks? Teisel pool järve peaks olema kaitstud metsad. Seal säilib mets väga hästi, suure potentsiaaliga, vähe majandatud, on tehtud tugev raie omal ajal, hästi lagunenud puitu seetõttu veel vähe, rindeline ja liigiliselt mitmekesine.

Järve väljavoolu koht??? Kas ja mis seal on väärtuslikku, 30 a pole mingit majandust olnud, õõtsikud, ja eriline maastik.

Alal niiduelupaiku inventeeritud pole. Kinnitatakse, et ei ole ka väga looduslikke rohumaad, kus võiks väärtuslikke niidukooslusi leida.

### Pikkjärv

Arutelu, kas veskijärv on väärtus omaette? Veskitamm peab olema korras, muidu järve veetase läheb alla. Mõlemad tammid on kahe omaniku maa peal. Kes vastutab, kelle oma on tamm???

Nii nagu maad on mõõdetud, nii nad kellegi omandisse jäid. Need võivad olla ka peremehetud, kuskil arvel ei ole. Kelle oma on see tee, mis läheb tammist üle? Ilmselt ei ole eraldi katastriüksus, seega eratee, vald hooldab.

Järeldus: Kogu paisuala on väärtuslik ala, et hoida Pikkjärve veetaset, kui pais maha lasta, langeb veetase 1,5 m. Paisude omandiküsimust arutada KA veespetsialistidega. Pais on oluline,

Natura järv taga, veetaseme hoidja. Paisjärve tagajärjel ja selle hooletusse jätmise on sellest piirkonnast teinud võimaliku väärtusliku elupaiga. Nõukaajal oli seal kalakasvatus. Veski ja veskijärv mõisajast.

Pikkjärve Kirbu otsas on kaevatud ilma loata, seal inspeksioon sekkus, negatiivse tegevusena tuleb arutada.

### Maastikud

Avatud maastikud lõunaküljel, seal ka rohkem vaateid ja majandatud maastikud.

Mosaiikne pärandmaastik põhjaküljel.

Tootmistalud, need majandavad.

Mõnel pool kasutatakse hein ära, mõnel pool niidetakse lihtsalt maha. Odavam on väikseid tükke ära purustada.

-Kas puhkeväärtus peaks olema omaette väärtusena? Pikkjärv puhkekohana väga kasutatud.

2 lõkkekohta RMKI, tuleb infotahvel.

Pille Tomson: ala lõunaossa metsas tammekultuur, kas on ka väärtus. Tammepuistuid on rohkem. Istutatud või kujundatud tammikud???. Tammikute hooldamisel eripära, uurida kas peaks võsa võtma, harvendama, kuivama kipub, liiga tihe. Tuleb ikka hooldada. Tammikud väärtusena kirja.

Arutelu kaitseesmärkide osas. Kirja said need järgnevalt:

\*Hajaküla mosaiikse maastiku väärtusega kokku panna: praeguse seisundi säilitamine

\*Ilusate vaadetega maastik: säilitada ja vaadata, et ei võsastuks

\*Järv: veeseisundi säilitamine, vesikjäär ja tammid

\*Loodeosas metsaelupaigad looduslikule arengule, RMKga kooskõlastada

\*Paruni rada ja lõunakülje mets, eesmärgiks esteetiline ilme.

\*Puhkeväärtus: RMK ja eramaad. 2 puhkeplatsi RMK, need säilitada, rohkem külastajaid pole vaja.

Kaitsealadest välja jäävad järved peaksid rohkem rahvast kaitsealadelt välja tõmbama.

\*Tammik – säilitada hästihooldatud kultuurpuistuna

Probleemid:

Karjäär- kaitsealal sees, tee kinni pandud, ei ole enam probleem.

Kas planeerida tasandamine?? Arutelu, et liiga auku võetud. Tuleks mõelda tasandamisele.

Järgmine kord kokku tulla märtsi keskel kui kõik täna arutatud teemad on kirja pandud.

Tiigi tegemise võimalus peaks olema võimaldatud maaomanikule. Lõunakaldal on ka kanal.

Vana pumbajaam. Põlluniisutuse jaoks. Kastmine tõmbas vee alla omal ajal. Kaitseala tähistamine.

Järgmine koosolek: 15 märts kell 15.00

Lõpp: kell 11.40

Protokollis: Tiia Trola

15.03.2012

Juhatas Pille Tomson

Protokollis Liis Kuresoo

Kohalviibijad: Liis Kuresoo, Reet Reiman, Tiina Jüris, Risto Sepp, Henno Peegel, Tarmo Denks, Tiia Trolla, Rain Ruusa, Eduard Öunapuu, Ingrid Jantsikene, Lembit Kuntus, Tarmo Evestus.

Eduard: Miks ei ole koosolekust teatatud kõigile kohalikele?

Pille: Täna me polegi üritanud kõiki huvilisi kokku saada, esialgu arutame kitsamas ringis. Lõpuks kutsutakse kõik kaitseala maaomanikud kirjaliku kutsega. Eelmisel koosolekul kaardistasime väärtused ja põhilised probleemkohad. Täna on koos üldine struktuur ja need väärtused, mis alal on. Struktuur järgib KA vormi. Täna on koosolekul peab üle vaatama väärtused ja kaitse-eesmärgid ja kokku leppima meetmetes. Lahtine veel uuringute ja seirete osa ning külastus ja loodusaridus.

Küsimus KA-le - kas valge toonekurg tuleks kavas väärtusena kirja panna?

Reet: Ei ole vaja.

Pille: Järvede puhul – kas tulebki panna sellised lühendid nagu LoD ja KE ja jne? Juhendis on nii ette nähtud.

Reet: Ei ole vaja lühendeid kasutada.

### **Järve seisund ja paisud**

Eduard: Varem oli järvel hordide viisi kalamehi, nüüd enam ei ole. Kas siis järve seisund on halvenenud?

Pille: Kalavarud ilmselt ei ole määravad selle hinnangu juures. Järve kohta ei pannud suuri eesmärke kirja, põhiline oli see, et ta säiliks sellises seisundis nagu ta praegu on. Järve osas pole uuringuid tehtud ammu, tuleks teha uus inventuur, et järve seisundist aimu saada. Küsimus seoses Veski järve paisuga, mille seisukord ohustab veetaset.

Reet: Kaks omanikku – peavad kokku leppima kes ja kuidas võtab vee erikasutusloa.

Pille: Kas paisu rekonstrueerimine juures on võimalik taotleda riiklikku toetust?

Risto: Peab hakkama kiiresti tegutsema, sügisel saab taotleda vahendeid.

Pille: Kas korda tuleks teha mõlemad paisud?

Risto: Praegu ei ole omanikel vee erikasutusluba.

Pille: Kelle pädevus nende asjade ajamine siin on?

Reet: Inspektsioon saatis kõigile paisuomanikele kirjad, omanikud pole ise meiega ühendust võtnud.

Vallavanem: Võib-olla omanikud ei tea, et nende kinnitu ulatub poole järveni.

Risto: Kõigepealt tuleks saada vee-erikasutusluba.

Pille: Kas KA ei saa looduskaitseliku tööna tellida?

Reet: Ei usu, et meie kaudu seda saaks. Ilma omanikuta ei saa seda teha.

Pille: Kas peaks olema tegevusena kasvas sees?

Eduard: Omanik peaks olema juures sellel arutelul, muidu pannakse pärast fakti ette.

Risto: Inspektsioon on saatnud ettekirjutuse omanikele. Arutelu tuleb nendeni viia niikuinii. Omaosalus jääb omaniku kanda praegu, kui KIKi projekt teha. Omanikul puudub igasugune huvi selle asja vastu. Omanikuna küsiks – kes täidab dokumendid ja kes maksab omaosaluse.

Henno: Siin me seda ei lahenda, veespetsialistide kiri vaja Reedal Pillele edasi saata.

Pille: Kui saame juriidilise poole korda, kuidas planeerida eelarvet?

Henno: Ikka küsimus selles, et kas KA teeb seda ja kas maaomanikku saab kohustada.

Risto: Veetaseme mõõdulatt peab olema ka seal.

Reet: Veetasemelt saab nõu küsida selles osas, nemad panevad ettepaneku kokku.

### **Metsad**

Pille: Metsaelupaigad on seatud loodusala kaitse-eesmärgiks, on kantud ka Natura andmebaasi, kusjuures pindalaliselt on sinna kantud ainult vanad loodusemetsad – 9010.



Risto: Kaitse-eeskirja muutmise ettepanek – kas tuleb sihtkaitsevöönd teha?

Eduard: Kui mul kava tehtud 10 a peale, kas siis pean seda muutma?

Pille: Erametsi nende väärtuslike alade seas pole, ei jääks sihtkaitsevööndisse.

Risto: Metsi on piiranguvööndina majandatud, sellegipoolest on väärtused säilinud, miks peab rangemaks muutma?

Pille: Kunagi on neid metsi päris tugevasti majandatud. Heterogeenne mets, seal ei teki sellist korraga metsade ümberkukkumise ohtu.

Henno: Pole ühevanune mets, palju erinevas vanuses puid.

Risto: Praegu on piiranguvööndis, väga hästi säilinud.

Pille: Nn põimendusraie on tehtud seal 40-50 a tagasi, mõnes kohas ka sanitari tehtud, suhteliselt vähe majandatud. Niiskes osas majandamata. Tee äärest tehtud sanitari, kaugemal suhteliselt vähe.

Üks suur eraldis on selline, mis on pandud tervikuna läänetaigaks, aga mina ei paneks tervenisti.

Risto: Eesti on andnud EL-ile protsendi, mida peab täitma. Kaitsealad on niigi palju.

Pille: See konkreetne MKA on loodud maastiku kaitseks, maastik, mida kaitstakse on org ja järv ja seda ümbritsev ala. Metsateema on tulnud hiljem, pärast selle ala Natura 2000 loodusala Euroopa Komisjonile esitamist.

Tarmo E: Me ei kaitse ainult EL-i jaoks elupaikasad

Risto: Mul pole midagi kaitsmise vastu. Me ei taha sinna mingit majandamist plaanida. Kust saab looduskaitse raha, ikka metsamajandamisest.

Pille: Natura andmebaasis on toodud, et kaitseala eesmärgid on järv ja metsa-elupaigatüübid.

Eduard: Mida võib oma metsas teha?

Tiina: Turberaie loaga ja 20 tm võib raiuda metsateatiseta. Lageraie ei tohi teha, 10 m veekaitsevööndis ainult KA loal. Tahame luua sihtkaitsevööndi režiimi sinna, kus on LD elupaigad, eramaale jäävad piirangud sellisena nagu praegu on.

Eduard: Kas kruusa võin oma maa pealt võtta?

Reet: Oma kinnistult oma tarbeks võib võtta.

Pille: Mina pole kursis KA protsessidega, aga nii nagu olen aru saanud, siis kas osasid LD elupaikasad on puudu ja osasid üle?

Risto: Kas 9010 on puudu pindalaliselt?

Reet: 9010 osas ei ole vajakuid.

Tarmo E: Seal on see 20 ha kriteerium, eesti laiema asjad ei puutu.

Risto: Oleme õrnalt majandanud, hästi säilinud väärtus.

Tiina: Need on b ja c seisundiga elupaigatüübid ilmselt.

Pille: Tegemist on põlise metsamaaga, seetõttu väärtuslik. Ei ole nagu Haanjas, kus on vana metsakasvanud põllumaa, seega pole järjepidev.

Henno: RMK ja KA peaks omavahel kokku leppima, kuidas enne kaitse-eeskirja muutmist neid alasid hoitakse.

Reet: Kaitse-eeskirja ei muudeta ilmselt enne 2014. aastat.

Pille: Teen ettepaneku KKK-s sihtkaitsevöönd moodustada nendele elupaikade kaitseks. Hiljem saavad RMK ja KA omavahel läbi arutada

### **Maastik**

Pille: Mis mured maastikuga on ja mis tegema peaks? Ma pole näinud selliseid kohti, kus vaateid näiteks avama peaks. Hästi hooldatud maastik.

Tiia: Hoida sellisena nagu on.

### **Puhkekohad**

Risto: Puhkekohti kasutatakse palju, RMK-l kaks puhkekohta.

Tarmo D: Võib-olla oleks vaja tulevikus trepid ehitada, kui palju rahvast hakkab käima, siis tekib erosioonihoht.

Pille: Kas paneme trepid kavasse sisse?

Risto: Võiks kavas olla sees küll. Rajamine sõltub vajadusest, võib juhtuda nii, et tekib selline vajadus, aga ei pruugi.

Reet: Tegevus võiks olla vajadusel trepi rajamine.

Tarmo D: Võib tekkida vajadus ka parkla piirde järele. Võiks jääda õigus neid asju teha.

Reet: Kavas saab panna parkla hoolduse.

Pille: Saab panna sisse, et külastusobjekte korrastatakse ja rekonstrueeritakse vajadusel.

Risto: Valga linnale lähim supluskoht, külastuskoormus võib minna suuremaks.

Tarmo D: Vaja oleks hooldus ja REK sisse panna, siis konkreetsed tööd sõltuvad vajadusest.

Henno: Kohtade juures peaks äkki oleme vaadete avamine ja võsalõikus.

Pille: Järveäärne rada – kas peaks selle puhtana hoidma?

Tarmo D: Ei ole mõtet, rahalised kohustused lähevad liiga suureks.

Henno: Kirbu poole peal, eramaal, on kõige suurem ujumiskoht. Kui eraomanik on ise huvitatud, siis saaks sinna ette näha mingeid tegevusi. Saame äkki siis kava kaudu toetada eraomanike tegevust.

Tarmo D: Sinna oleks põhimõtteliselt ka parkimist vaja korraldada.

Ingrit: Puhastasime seal lähedal tiike.

Henno: Eramaaomanik saaks äkki kirjutada mingi projekti, kui huvi on.

Ingrit: Panime sinna prügikasti oma initsiatiivil, aga see lükati ümber. Küttepuid varastati talu juurest ära.

Henno: Peaks omanikuga arutama seda, mida teha ja kas tal on mingeid plaane.

Risto: Kas Marinurme turismitalu tegevust ei peaks kuidagi reguleerima? Skuutriga sõidetakse, seda peaks ära hoidma.

Pille: Järelevalve küsimus rohkem, aga kavas võiks olla see probleemina üles toodud.

Tarmo D: Kavas peaks eramaa puhkekoha arendus võimalusena sees olema.

Pille: Küsimus on, et kas piirata seal toimuvat või edasi arendada kuidagi. Omanikega peab rääkima.

Paari nädala jooksul oleks vaja tegevused paika saada.

### **Loodusharidus**

Tarmo E: Karula on piisavalt lähedal, ei ole vaja eraldi loodushariduslikke materjale ja tegevusi.

Tarmo D: Infotahvel lõkkekohtade juures, sellest piisab.

Henno: Kaitseala tähistamata, inimesed ei tea, et nad viibivad kaitsealal. Turismitalule tuleb teha venekeelne voldik, et skuutriga ei tohi sõita järvel.

Pille: Turismitalu omanikuga rääkisin, aga ta ei oska Eesti keelt ja ei tahtnud tulla koosolekule

### **Uuringud**

Pille: Järve uuringu plaanime sisse kirjutada. Aga kas mingi liigi või väärtuse osas peaks veel uuringuid lisaks ette nägema.

Tarmo E: praegu tuleb nii palju kavasid ja inventuure, KA ei jõua lõpuks ära teha, ei ole mõtet panna madala prioriteedi inventuure.

Tarmo D: Külastuse osas ei ole kohalikel pretensioone?

Tarmo E: See eramaa koht ilmselt kõige probleemsem.

Pille: Eelmisest koosolekust jäi mulje, et ei ole suurt rahulolematust. Detailplaneering algatatud järve ääres – kas kava mõttes oluline.

Henno: Detailplaneering puhkemajade rajamiseks järve äärde, kunagi KA peatas selle tegevuse seal, uuesti üles tõstetud.

Eduard: See initsiatiiv on pigem positiivne, saaks alajaama uuendada.

Henno: Meilt küsiti kooskõlastus EE-le, et see alajaam sinna teha.

Eduard: Omanik oleks pool alajaama rajamisest maksnud, aga kuna ta luba ei saanud ei olnud EE-l ka huvi seda alajaama rajada.

Henno: Kavas peaks olema lahti räägitud üldised põhimõtted, kus oleks kirjas, kuidas me näeme selle ala arengut. Kui kava näeb ette, et järveäärde ei ehitata, siis saab KA poolt öelda, et sinna ei saa ehitada.

Eduard: Kohalikud on kannatanud palju selle käes, et korralikku voolu ei ole.

Henno: 24 kuu jooksul peab EE tagama kvaliteetse voolu, kui panna end üldjärjekorda.

Eduard: Oleme juba 2007. a üldjärjekorras, aga ei midagi.

Henno: Volikogul polnud alust keelduda detailplaneeringu algatamisest

Pille: kas detailplaneeringu eesmärk on ehituskeeluvööndit laiendada?

Henno: Nii ja naa, protsess on pikk ja keeruline.

Liis: Kas üldiseid põhimõtteid saab enam kavadesse kirjutada?

Reet: Urin, kas üldiseid põhimõtteid saab kavasse kirjutada. Võib-olla saab lahendada selle läbi ohutegurite ja meetmete.

Kesklinnaametile ELF-i poolt üle antud versioon  
**Karula-Pikkjärve maastikukaitseala kaitsekorralduskava avalikustamise koosolek**  
**Lüllemäe kultuurimaja**  
**9.05.2011**

Juhatas: Pille Tomson  
Protokollis: Liis Kuresoo

Kohal viibisid: Pille Saarniits, Reet Reiman, Õneke Hermaste, Ingrid Jantsikene, Ago Muttik, Toomas Aab, Risto Sepp, Lembit Kuntus, Eduard Õunapuu, Ants Kasuk.

Pille Tomson tegi sissejuhatava ettekande kaitsekorralduskava ülesehituse teemal, tutvustas kaitseala väärtusi ja kaitse alla võtmise kunagist põhjust ning kaitsekorralduskava koostamise protsessi – enne avalikustamist on peetud 2 koosolekut kitsamas ringis, täna on veel võimalik anda kohalikku sisendit. Peamine probleem on seotud halvas seisus paisudega. Paisud jäävad kolme maaomaniku maale, mis põhjustab juriidilisi probleeme. Riigimaale tuleks moodustada sihtkaitsevöönd metsaelupaikade kaitseks. Maastikehoolduseks nähakse paaris kohas ette võsatõrjet, peamiselt kaitseala kirdeosas. Palju tegevusi seotud RMK puhkekohtadega, nende hooldamise ja märgistamisega. Kaitseala saab tähistuse ning kahte teeotsa paigaldatakse keelumärgid mootorsõidukitele, infotahvlid RMK puhkekohtades täiendatakse infoga kaitseala kohta.

Arutelu:

Pille S: Kas peaks äkki olema kuskil mõni suurem tutvustav tahvel? Kas tammikus on plaanitud mingit tegevust?

Pille T: Suurt infotahvlit ei ole praegu ette näinud. Tammikute osas tegevusi ette ei näe.

Risto: Kes paneb keelumärgid?

Pille S: Kui see märk on kaitsekorralduslik, siis peab RMK panema.

Pille T: Võsaraie on planeeritud JRO maale osaliselt ja osaliselt eramaadele, kes seda teostab?

Pille S: Eramaadel tehakse loodushoiutööde hange ja kui otsustakse et raha antakse, siis saab maaomanik sinna pakkuda.

Kohalik maaomanik: Ma saan Natura metsatoetuse sellele alale, mis on võsaraiesse märgitud.

Pille S: Siis võtame need konkreetset alad välja.

Reet: Kas peaks vähemaks võtma piiritähiseid?

Pille T: Teede otstes peab olema, olen suhteliselt hästi läbi mõelnud, kuhu neid ette nägin.

Pille S: Võiks olla ikka üks infotahvel, kus oleks kaitseala kaart ja pikem info. Kus see võiks olla?

Pille T: Peaks paneks ujumiskohta? Mis Sa arvad sellest mõttest Ingrid?

Ingrid: Võiks olla tee ääres kohe, siis vast loevad inimesed ka seda.

Tarmo: Kui panna see eramaale, kes siis selle paneb? Kas RMK? Milline osakond?

Pille T: Võib-olla oleks parem, kui riigimaal, siis RMK vastutab selle eest ja hooldab koos puhkekohtadega.

Pille S: Võiks vaadata tegevuste tabelit. Läbirääkimiste pidamine tööde teostajate leidmiseks? Kas seal on lepingud juba tehtud?

Risto: Pikkjärve osas ei ole tehtud lepinguid.

Pille S: Võsatõrje eelarve? Kas olete PRIA järgi võtnud selle summa? Tuleks panna eraldi ridadena Keskkonnaametile. Vaadete kujundamine – võiks ka Keskkonnaametil olla see eraldi reana, hinda on samuti vaja.

Tarmo: Sissesõidu keelumärgid ei reguleeri külastuskoormust. Looduskaitseosakond saab neid panna. Puhkekohtade infotahvlid on juba uuendamisel.

Pille T: siis võtame puhkekohtade kaks tahvlit kavast maha, sest neid juba tehakse. Paneme asemele selle suure tahvli.

Pille S: Võiks panna puhkekohtade renoveerimise ja varustuse täiendamise ühe tegevuse alla.

Tarmo: Ei peaks panema sisse puhkekoha likvideerimist, see on juba tegemisel. Trepid ja parkla peaks olema sees juhul, kui tekib vajadus nende järele külastuskoormuse kasvades.

Pille T: Kas peaks olema III prioriteet sellisel juhul?

Pille S. Pane III prioriteet. Peaks olema teise perioodi I aastasse määratud.

Kohalik maaomanik: Eesti Energia elektriliinid? Mis nendest saab, palju läheb kaitsealalt üle.

Pille S: EE tegevust me ei saa kavas ette näha. Nemad panevad oma sammu järgi.

Risto: Piirimärkide kohta on koond, kui palju neid on? Peab tabelisse panema arvu.

Pille T: 16 tähist kokku kaitsealal.

Kohalik: Eesti Energial ei ole sooja ega külma sellest, mis nende liinide alla jääb.

Pille S: Üldplaneeringu koosolekul EE esitas plaani, missugused lõigud lähevad töösse jne. Seal sai meie poolt pisut kaasa rääkida.

Pille T: Keskkonnaameti juhtkond peaks tegema pöördumise EE poole. Teemaga tuleb tegeleda, kuid me ei saa seda siia kvasse panna.

Pille S: Metsaelupaigad saab panna EELISEsse. Sellisel juhul on nende kaitse esialgu tagatud RMK maal.

Risto: Kas võsa võtmist saaks juurde panna? Kas eraomanikele tuleb piiranguid juurde?

Pille T: Ei tule uusi piiranguid juurde eraomanikele, pärast koosolekut võime täpsustada võsatõrje kohtasid.

Kohalik: Põhjapoolne mets mis järve ääres on, vanem mets kukub kõik järve sisse. Sellised puud, mis hakkavad järve kukkuma peaks ikka ära koristama.

Pille S: Paisude omandiküsimuse lahendamine. Mis peab olema lõpuks siis tehtud?

Pille T: Peab selgeks saama, kes on paisude seaduslik omanik ja kas neist omanikest on paisude rekonstrueerijat. Seda asja ei saa jätta niisama – kui omanikud ei saa sellega hakkama, siis peaks võtma vald selle enda kätte.

Pille S: Inspektsioon ei anna enne järgi, kui mingi lahendus selgub. Kas see aeg on õige 2012? Kas me selleks ajaks saame tehtud? Kas KA saab seda REKi raha taotleda?

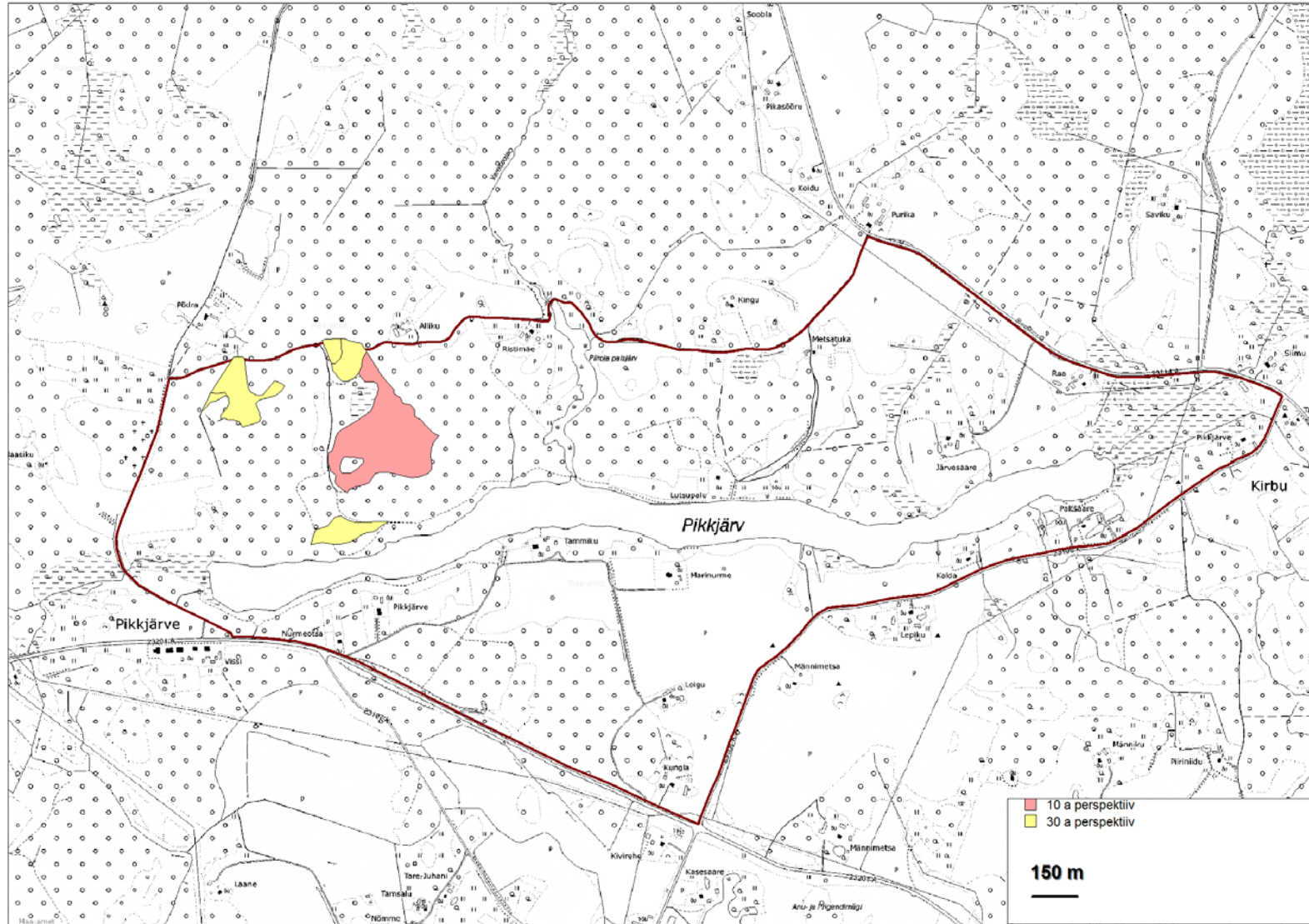
Pille T: See on looduskaitseline töö, peab saama rahastatud.

Pille S: Kui on looduskaitseks vajalik asi, siis tuleb objektina arvele – järelkult RMK arvele.

Risto: Sundvõtmisega tuleb ilmselt RMK-le.

Pille S: Tabelisse tuleb panna, et paisude REK jääb RMK-le. Peaks liigutama aasta võrra edasi eesmärki, panema 2013.

## Lisa 6. Potentsiaalsed metsaelupaigad



Joonis 7. Potentsiaalsed loodusdirektiivi metsaelupaigatüübid 10 ja 30 aasta perspektiivis.

Keskkonnaametile ELF-i poolt üle antud versioon

**Lisa7.**

**Koosolekul osalenute nimekirjad**

KARULA-PIKKJARVE MAASTIKUKAITSEALA  
KAITSEKORRALDUSKAVA KOOSTAMISE  
KOOSOLEK



Eesti tuleviku heaks



Euroopa Liit  
Euroopa  
Regionaalarengu Fond

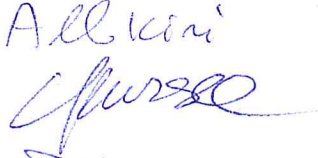





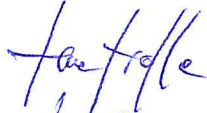


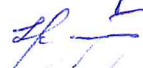

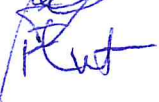
22.02.2012 Lüllemäe kultuurimajas

Osalejad:

nr	nimi	e-kiri, telefon	allkiri
1	Hanno Pügel	hanno.pugel@keskkonnaamet.ee 5161475	
2	Ago Nuttia	5150614	
3	Ants Kesua	5278145	
4	Laimur Pru	5244396	
5	Rain Ruusa	rain@karula.ee 5240634	
6	Tina Teolla	tina.teolla@keskkonnaamet.ee 5251552	
7	Tiina Jürin	5109316 tiina.jurin@keskkonnaamet.ee	
8	Leet Reiman	leet.reiman@keskkonnaamet.ee 5160737	
9.	Kersti Põder	kersti@karula.ee 7679053	



Kaunla - Pikkjärve KKA keitsekemalduskava töökoosolek  
15.03.2012 Keskkonnaametile ELF-i poolt üle antud versioon  
Tükkimäe

Nimi	Asutus	Allkiri
1. LIIS KURESOO	ELF	
2. Reet Reiman	Keskkonnaamet	
3. Tiina Järvi	Keskkonnaamet	
4. Risto Sepp	RMK	
5. Henna Pregel	Keskkonnaamet	
6. TARMO DENKS	RMK	
7. TUA TROLLA	Keskkonnaamet	
8. Rain Ruusa	Kaunla VU	
9. Eduard Ounapuu	Lutsupalu Jalut	
10. Ingrid Jantsoo	Paltsaalu talu	
11. Lembit Kuntus	Ras talu	
12. Tarmo Erentu	KKA	



RAK  
Eesti Riiklik Arengukava



Toetab Euroopa Liit

KARULA-PIKKJÄRVE MAASTIKUKAITSEALA  
KAITSEKORRALDUSKAVA AVALIKUSTAMISE  
KOOSOLEK

Keskkoostameetile EL F i poolt üle antud versioon



Eesti tuleviku heaks



Euroopa Liit  
Euroopa  
Regionaalarengu Fond

09.05.2012 Lüllemäe kultuurimajas

Osalejad:

nr	nimi	e-kiri, telefon	allkiri
1	Pille Saarnits	pille.saarnits@keskkonnaamet.ee	
2	Reet Reiman	reet.reiman@keskkonnaamet.ee	
3	Õnneke Hermaste	kanula@kanula.ee 7679056	
4	Ingrit Jantson	Paltnaare talu	
5	Ago Nuttia	5150614	
6	Teomas Aab	5108021	
7	Risto Sepp	5130147	
8	Sembit Kuntas	Roa talu	
9	Eduarel Onnapuu	5104094	
10	Ants Kosk	5278145	