



EESTI ETTEVÕTETE PUIDUVARUMISPOLIITIKA JA -PRAKTIKA



EESTI ETTEVÕTETE PUIDUVARUMISPOLIITIKA JA -PRAKTIKA

Koostaja: Kaupo Kohv

Kujundus: AS Triip / Marju Kuusk

Väljaandja: Eestimaa Looduse Fond

Projekti rahastas: WWF Rootsi

Tartu 2006

EESSÕNA

Eesti mets on elupaigaks ligikaudu 20 000 eri liiki elusorganismile. Metsamaa pindala on pool Eesti maismaa pindalast, millest range kaitse all on 9%. Metsasektori toodang moodustab ligikaudu 15% kogu Eesti ekspordist ja metsandusega seotud töökohtadel töötab ligikaudu 40 000 inimest. Ligikaudu pool kogu metsasektori toodangust realiseeritakse Euroopa ja teiste arenenud riikide turgudel.

Möödunud sajandi lõpul jõudis Eesti metsadest raiutava puidu kogus kuni ligi 13 miljoni tihumeetrini ja on tänaseks kahanenud omakorda alla 7 miljoni tihumeetri. Suuri raie- mahte saatis suur ebaseaduslike raiete arv ja üldine seadusetus metsasektoris. Tänapäevaks on ebaseaduslike raiete arv vähenenud, kuid probleem pole kadunud ning siiani puudub riigil ülevaade maksupettustega seonduva varimetsanduse ulatusest sektoris.

Valdkonna ulatus ja sellega seotud ebaselgus majandamise praktika ning kaitsemeetmetega seonduvas - puidu seaduslikkuse ja metsa ülestöötamisega seonduvad aspektid,

bioloogilise mitmekesisusega ja kultuuriväärtustega arvestamine, maksuseaduste täitmine, metsatöölise ja kohalike elanike õigused. Kõik see võib tavainimeses tekitada kahtlusi, kuivõrd vastutustundlikud on Eesti metsamajandajad ja kas pole metsasektoris tegutsenud liialt keskendunud lühiajalisele majandusliku kasumile, ignoreerides metsa teisi väärtusi.

Käesolev uuring on üks esimesi omasuguste seas Eestis ja püüab kaardistada ning analüüsida Eestis tegutsevate metsafirmade toorme kokkuostupoliitikaid ja praktikaid ning anda soovitusi firmade vastavate tegevuste tõhustamiseks. Loodan, et koostatud ettepanekud ei leia üksnes arusaamist lugejate mõttes, vaid rakendust ka Eestit veel katva elurikka metsa hoidmisel ja majandamisel.

Täna selle töö teostamise toetajaid WWF Rootsit ja Rootsi riiklikku metsafirmat Sveaskog ning koostööpartnereid Eestis - AS Stora Enso Mets, AS Metsäliitto Eesti, AS Holmen Mets, AS Södra Eesti, AS Erapuit, AS Balcas Eesti, AS Lemeks, AS NorEstWood, OÜ Vara Saeveski, AS UPM Kymmene Forest.

Eestimaa Looduse Fondi nimel,

Jüri-Ott Salm
ELFi tegevjuht ja juhatuse liige

SISUKORD

Eessõna	5
Eesti metsandus	7
Metsade raie	7
Illegaalne metsandus	7
Ümarpuidu eksport ja import	8
Uuringu eesmärgid	9
Metoodika	10
Ülevaade ettevõtete toormeallikate jaotumisest	11
Ettevõtete varumispraktika ja -poliitika	13
Hinnang seadusandlusele ja võimalustele puidu päritolu ja legaalsuse kontrollimisel	13
Praktika puidu päritolu, legaalsuse ja hea metsamajandamiskvaliteedi tagamisel	13
Avalikud keskkonnapoliitika ja keskkonnanõudeid sisaldavad lepingud tarnijatega	13
Piiratud ring tarnijaid ja metsanduslik hea tava	14
Päritolu ja raiekvaliteedi auditid	14
Sertifitseerimine	15
ELF-i osalusel toimunud päritolu ja metsamajandamise kvaliteedi auditid	16
Analüüs	17
Vajadus ettevõtete vastutustundliku varumispoliitika järele	17
Keskkonnapoliitika ja nõuded tarnijatele	17
Päritolu- ja keskkonnanõuete rakendamisega seostuvad probleemid	19
Vastutustundliku metsavarumise tagamise viisid	20
Avalikud keskkonnapoliitika ja kirjalikud lepingud tarnijatega	20
Piiratud ring usaldusväärseid tarnijaid ja metsanduslik hea tava	20
Päritolu- ja raiekvaliteediauditid	21
ELF-i järeldused ja ettepanekud	23
Kirjandus	24
LISA 1. Lühülevaade osalenud ettevõtete puiduvarumise mahtudest ja seotusest ülejäänud metsasektoriga	25
LISA 2. Näited võimalikest pettustest metsamaterjali turustamisel	26
LISA 3. Küsimustik	27

EESTI METSANDUS

Eesti metsandussektori ettevõtted annavad 6% kogu Eesti SKPst ja puidutööstusettevõtted pakuvad tööd ligikaudu 17 000 inimesele. Puit ja puittoodete eksport moodustab ca 15% Eesti koguekspordist. Eesti metsatööstus on selgelt orienteerunud Skandinaavia ja Lääne-Euroopa turgudele ja ekspordib 64% oma toodangust (MKUK 2005). Viis tähtsaimat turgu Eesti puidutööstusele on Soome, Rootsi, Suurbritannia, Saksamaa ja Taani (Eesti Statistikaamet 2006).

Mets omab Eestis olulist rolli loodusliku mitmekesisuse hoidjana. Mets on elupaigaks ligikaudu 20 000 liiki elusorganismile. Seejuures on üle 30% ohustatud ja haruldastest liikidest seotud metsaga (Lilleleht 1998). Range kaitse all on täna ligikaudu 9% Eesti metsamaast. Kahjuks pole riik suutnud tänaseni realselt rakendada süsteemi, mis tagaks kaitse erametsades inventeeritud vääriselupaikadele, samuti on realselt tagamata paljude II kategooria liikide kaitse.

Lisaks loodus- ja keskkonnakaitsele hõlmavad Eesti metsad endas ka kohalikul tasandil hindamatuid kultuurilis-religioos-seid väärtuseid. Eelkõige seostuvad need iidsete pühapaikade e. hiitega ning vanade matmispaikadega ja -kombestikega (nt. ristipuud).



Metsade raie

Alates eelmise sajandi üheksakümnendate aastate keskpaigast tõusis Eestis raiutava puidu maht. Kui aastal 1995. raiuti umbes 4 miljonit tihumeetrit, siis metsaraie tippajal (1999 - 2001 aastate raiehooajad) raiuti Eestis kuni 12.7 miljonit tihumeetrit puitu aastas. Alates 2001. aastast on raie mahud vaikselt, kuid pidevalt vähenenud, langedes 2003-2004 aasta raiehooajal alla 7 miljoni tihumeetri.

Põhjuseid, miks Eesti metsades on metsaraie intensiivsus niivõrd palju muutunud on mitmeid. Üheks olulisemaks põhjuseks raie mahude tõusu taga oli maareformi toimumine, mille käigus paljud inimesed said tagasi oma maad, mis oli Eesti okupeerimisel 1940 aastal neilt võõrandatud. Samas puudus paljudel otsene side oma metsaga ja metsa nähti eelkõige raha väljavõtmise kohana. Teiseks soodustab Eesti maksusüsteem siiani värskest tagastatud kinnistute müümist koos metsaga, sest esmane tagastatud metsamaa müük on tulu-

maksuvaba, samas kui majandamisel peab tulumaksu maksma kogu metsamajandamise käibe pealt. Nii moodustasid 2002. aastal omanikku vahetanud kinnistud 5% kogu omandisse jõudnud metsamaast (MKUK 2006). Kolmandaks oli 1999. aastal kehtima hakanud metsaseaduse regulatsioon niivõrd nõrk, et riigil puudus igasugune võimalus sekkuda erametsades toimuvatesse raietesse ja samuti kaotas riik ülevaate erametsades toimuvate raiete üle. Sellist olukorda kasutasid ära oportunistid, kes seadustega manipuleerides või neid rikkudes laastasid värske omanike poolt hulgaliselt müüki paisatud metsakinnistuid. Tagasi ei pörkutud isegi ulatuslikest raietest looduskaitsealadel. Oma osa oli siin keskkonnajärevalve nõrkusel ja võimalike karistuste tühisusel võrreldes illegaalsest tegevusest saadava tuluga.

Alates 2001. aastast on raie mahud vähenenud. Selleks ajaks oli kahanenud nii raieks sobivate puistute hulk kui omanike ring, kes üldse olid huvitatud oma metsade müümisest. Viimane on seotud omakorda maareformi tempo raugemisega. Viimaste aastate raie vähenes ka seetõttu, et 2005. aasta jaanuaritormi tagajärjel toimus puiduturul hinnalangus ning metsaomanikud ei tahtnud oma puitu nii odavalt müüa. Kolmas põhjus on seotud raie võimsuse vähenemisega, sest madalate hindade ja raiutava metsa hulga vähenedes otsisid raietöölised ja harvesteriomanikud tööd väljaspoolt Eestit. Täna on suur osa 2002. aastal Eestis tegutsenud inimestest läinud raietöid tegema Rootsi ja Venemaale või liikunud teistesse sektoritesse nt ehitusse, kus palgad on võrreldes metsasektoriga tõusnud kiiremini. Neljanda põhjusena tasub märkida ka metsaseadusandluse karmistumist alates 2005. aastast, millega muudeti uuesti kohustuslikuks metsamajandamiskava ja metsateatis kui raiet lubav dokument. Sellega paralleelselt hakkas ka Keskkonnainspeksioon rakendama jõulisemaid meetmeid (raietehnika arest, langetatud puidu arest) metsavaraste ohjeldamiseks.

Illegaalne metsandus

Ametliku statistika väitel moodustavad illegaalsed raied ligikaudu 1-2% Eesti raie mahust. Eesti Rohelise Liikumise 2004. aastal avaldatud analüüsis leiti, et koos maksupettuste ja metsaseadusest tuleneva lageraielankide uuendamiskohustuse arvestamisega võib erametsades aastatel 1998-2002 raiutud puidust olla illegaalne üle 50% (Hain & Ahas 2005). Antud numbri avalikustamine põhjustas metsandusringkondades palju poleemikat ning täpsemate hinnangute saamiseks viis riik läbi satelliitpildidel põhineva inventuuri vahemikus 1999-2002 tehtud raiete kohta. Leiti, et 10%-l raietest oli rikutud metsaseadusest tulenevaid keskkonnanõudeid ning 15% raiete puhul ei olnud keskkonnateenistustele esitatud kohustuslikku raieteatist (Lang et al. 2005). Seejuures ei püütudki arvestada maksupettustega seotud raiete mahtu, ning samuti seda, kui paljud omanikud olid kõrvale hiilinud lageraielankide uuendamiskohustusest. Võimalik, et nende kahe nimetatud aspekti arvestamine oleks andnud Keskkonnaministri analüüsis Eesti Rohelise Liikumise hinnangule sarnasema tulemuse.

Olenemata sellest, kui suur on täpselt varimetsanduse osakaal, on selge, et tegu on olulise probleemiga, mis on küll vähenenud, aga pole Eestis kuhugi kadunud. Illegaalsed tegevused on vähenenud paralleelselt maareformi tempo raagemisega ja raiemahtude üldise vähenemisega. Tõhusamaks on muutunud ka metsandusalane seadusandlus ning keskkonnajärevalve. Aastal 2001 registreeris keskkonnainspeksioon 1010 ebaseaduslikku raiet, aastatel 2002 ja 2004 registreeriti vastavalt 837 ja 554 ebaseaduslikku raiet. Võib eeldada, et ebaseaduslike raiete maht väheneb jätkuvalt, kuna 2005. aastast rakendunud seadusandlus võimaldab järevalvet erametsades toimuva üle tõhustada.

Kui ebaseaduslike raiete arv on aastatega vähenenud, siis metsasektoris toimuvate maksupettuste osas puudub siiani selge ülevaade. Aastal 2000 hinnati, et metsamüügist laekub vaid 30% tegelikust tulumaksust (IMG 2000). Samuti puudub hetkel ülevaade kuivõrd levinud on metsandussektoris ümbrikupalkade maksmine ja seega sotsiaal- ning tulumaksust kõrvale hiilimine. Lisaks eelnimetatule on metsasektor olnud pidevalt hädas käibemaksupettuseid kasutavate ettevõtete, kes kasutades maksupettustest tulenevat konkurentsi-eelist solgivad kogu puiduvarumisturгу. Suure tõenäosusega võib väita, et sarnaselt Lätile (Pasaules Dabas Fonds 2004) ei

ole Eesti varimetsanduses esikohal mitte metsaõigusnormide rikkumised, vaid just maksu- ja rahandusega seotud varimetsandus, mis mõjub halvasti nii konkrentsile puidusektoris, inimeste pikaajalisele sotsiaalsele heaolule ja loomulikult metsasektori üldisele mainele.

Ümarpuidu eksport ja import

Aastal 2001 imporditi Eestisse töötlemata ümarpuitu 0,5 miljonit tihumeetrit, aastatel 2002-2004 on importpuidu maht pidevalt suurenenud ulatudes 2004. aastal juba 1,46 miljoni kuupmeetrini (MKUK 2006). Metsatööstusettevõtete hinnangul oli 2005. aastal ümarpuidu import ligikaudu 2 miljonit tihumeetrit. Enamus imporditud töötlemata puidust pärineb Venemaalt, kuid väike osa ka Lätist ja Rootsist (MKUK 2006).

Ümarpuidu eksport Eestist on pidevalt vähenenud moodustades 1995. aastal 37%, 2000 aastal 23% ja 2003 aastal vaid 12,4% raiutud puidust. Metsatööstusettevõtete hinnangul oli 2005. aastal ümarpuidu eksport 1,7 miljonit tihumeetrit. Eksporditavast ümarpuidust moodustab enamuse paberipuu, mida viiakse peamiselt Soome (42%), Rootsi (32%) ja Norrassa (18%) (MKUK 2006).



UURINGU EESMÄRGID

Antud uuringu eesmärgid on järgmised:

- ✦ Anda ülevaade Eesti puiduvarumisturu struktuurist ja sellega seostuvatest probleemidest.
- ✦ Kaardistada Eestis metsavarumisega tegelevate ettevõtete toormevarumise poliitikaid ja praktikaid.
- ✦ Analüüsida Eesti ettevõtete poolt rakendatavate varumispoliitikate efektiivsust ja vastavust kohalikele oludele.
- ✦ Hinnata vaatlejana ettevõtete poolt teostatavate päritoluauditite sihipärasust ja vastavust kohalikele oludele ja VVOde nägemusele vastutustundlikust puiduvarumisest.
- ✦ Teha praktilisi ettepanekuid ettevõtete varumispoliitika täiustamiseks.



METOODIKA

Projektis osales 10 Eesti puiduvarumise ja -töötlemise tegelevat ettevõtet. Seejuures olid esindatud nii suured kui keskmise suurusega puiduvarumisele spetsialiseerunud ettevõtted ja metsa ülestöötamisega mitte tegelevad iseseisvad saeveskid. Ettevõtete poolt 2005. aastal varutud puidu mahud on toodud tabelis 1. Ettevõtete juhtide või varumisvaldkonna eest vastutavate juhtidega viidi läbi poolstruktureeritud intervjuud. Lisaks intervjuudele osales Eestimaa Looduse Fondi esindaja vaatlejana 12 puidu päritoluauditil (tabel 1). Enamus auditeid toimusid StoraEnso Mets poolt ostetud puidukoormate päritolu

kohta. Lisaks osaleti või viidi eksperimendi korras läbi auditid veel nelja ettevõtte poolt ostetud puidukoormate kohta. Seejuures oli ka enamuse teisi ettevõtteid nõus ELF-i esindajate audititele kaasama, kuid kahjuks ei suutnud nad selleks 2006. aasta kevad-suvel ELF-le mitte teadaolevatel põhjustel aega leida. Eelnevast tulenevalt ei saa ELF ka ettevõtete auditite läbiviimise protseduuride kohta kauguleulatuvaid järeldusi teha. Intervjuud ja päritoluauditid viidi läbi 2005-2006 aasta raiehoajal ja sellele järgnenud kevad-suvel.

Tabel 1.

Uuringus osalenud ettevõtete tegevusala, 2005 aastal varutud puidu maht, sh. imporditud puidu ning eksporditud puidu (toodete) osakaal ja ELF-ga läbi viidud päritoluauditite arv.

Ettevõtte nimi	Tegevusala	Varumise maht	Impordi maht	Ekspordi maht	Auditid
AS Stora Enso Mets	Puiduvarumine	1 900 000	39%	31%*	8
AS Metsäliitto Eesti	Puiduvarumine	874 000	20%	40%	-
AS Lemeks	Puiduvarumine, metsamaahaldus	600 000	17%	17%	-
AS Holmen Mets	Puiduvarumine	500 000	8%	66%	-
AS Nor-EstWood	Puidu kokkuost	500 000	14%	65%	1
AS Södra Eesti	Puidu kokkuost	265 000	5%	85%	1
AS UPM Kymmene Forest	Puidu kokkuost	200 000	10%	80%	-
OÜ Vara Saeveski	Saematerjali tootmine	62 000**	20%	45%	1
AS Erapuit	Saematerjali tootmine	15 000**	33%	60%	1
AS Balcas	Saematerjali tootmine	170 000**	41%	100%	-

* Lisaks veel 0,6 miljonit kuupmeetrit haket;

**saematerjal



ÜLEVAADE ETTEVÖTETE TOORMEALLIKATE JAOTUMISEST

Eesti puiduvarumisettevõtted jagunevad oma puidutarnijate proportsionaalsete osakaalude järgi kolme suuremasse rühma:

- ✦ Aktiivselt puiduvarumisega tegelevad ettevõtted, kes ostavad raieõiguseid ja tegelevad metsa ülestöötamisega (AS Stora Enso, AS Metsäliitto Eesti, AS Lemeks ja AS Holmen Mets).
- ✦ Selgelt puidukokkuostule ja vahendamisele spetsialiseerunud ettevõtted (AS Södra Eesti, AS UPM Kymmene Forest, AS Nor-EstWood)
- ✦ Sõltumatud saeveskid (OÜ Vara Saeveski, AS Erapuit, AS Balcas Eesti)

Kõigi kolme ettevõtete grupi puhul joonistuvad välja teatavad erinevused toormega varustajate struktuuris.

Aktiivselt puiduvarumisega tegelevad ettevõtted

Neli suuremat aktiivselt puiduvarumisega tegelevat ettevõtet varuvad Eestis üle 80% raiutavast puidust. Kuigi tegu on metsa raieõigust ostvate firmadega, kes pakuvad oma teenuseid otse omanikele on füüsilisest isikutest metsaomanike osatähtsus puidutarnijate hulgas tähelepanuväärselt madal, jäädes vahemikku 5-15% (tabel 2). Küllalt suur on pikaajaliste juriidiliste koostööpartnerite (kes sageli omavad ka oma metsamaad) kaudu ostetud puidu osakaal, mis jääb 50-60% vahele. RMK-lt ostetud puidu osakaal on varieeruv, jäädes Metsäliitto puhul alla 5% ja moodustades ülejäänud kolme ettevõtte varustavast puidust ligikaudu viiendiku. Neljast ettevõttest kolm suuremat hindasid seejuures juhuslike ja mõneti ebasoovitavate juriidilistest isikutest tarnijate osakaalu ligikaudu 20-25%-le, selgelt eritis siinjuures Holmen, kes hindas selliste ettevõtete käest ostetud puidu mahtu 5%-le enda poolt varutatud puidust. Juhuslike juriidiliste isikute all on antud juhul silmas peetud firmasid, kelle puhul ettevõtetel puudub pikaajalisem koostöökogemus, samuti puudub täielik kindlus tarnitava puidu seaduslikkuses, kelle puhul on etteheiteid tehtud raietööde ja tarnitud puidu kvaliteedile. Need on ettevõtted, kelle puhul leitakse, et oleks parem kui nad metsasektoris ei tegutseks. Samas ei tähenda see, et tegemist oleks a priori illegaalseid tegevusi praktiseerivate ettevõtetega.

Puidu kokkuostuga ja vahendamisega tegelevad ettevõtted

Kokkuostu ja vahendamisega tegelevad eelkõige Skandinaavia taustaga ettevõtted, kelle ülesandeks on emafirmade paberivabrikute varustamine paberipuuga. Need ettevõtted enamasti ei tegutse aktiivselt metsas, vaid ostavad ülestöötatud metsamaterjali vastavat sortimenti. Kui aktiivselt puiduvarumisega tegelevad ettevõtted ostsid otse füüsilistelt metsa-



omanikelt kuni 15% puidust, siis kokkuostuga tegelevad firmad saavad otse füüsilistelt omanikelt vaid kuni 5% varustavast puidust (tabel 2). Seejuures on märgatavalt kõrgem pikaajalisteks ja usaldusväärseteks peetavate lepingupartnerite poolt tarnitava puidu osakaal, mis ulatub 75-89%. Lühiajaliste ja juhuslike ettevõtete poolt tarnitava puidu osakaalu hinnatakse 1-10%. Riigimetsast pärit puidu osakaal on väga varieeruv, olles Södra ja UPM puhul vastavalt 4% ja 10-15% aga Nor-EstWood puhul ligikaudu 50%.

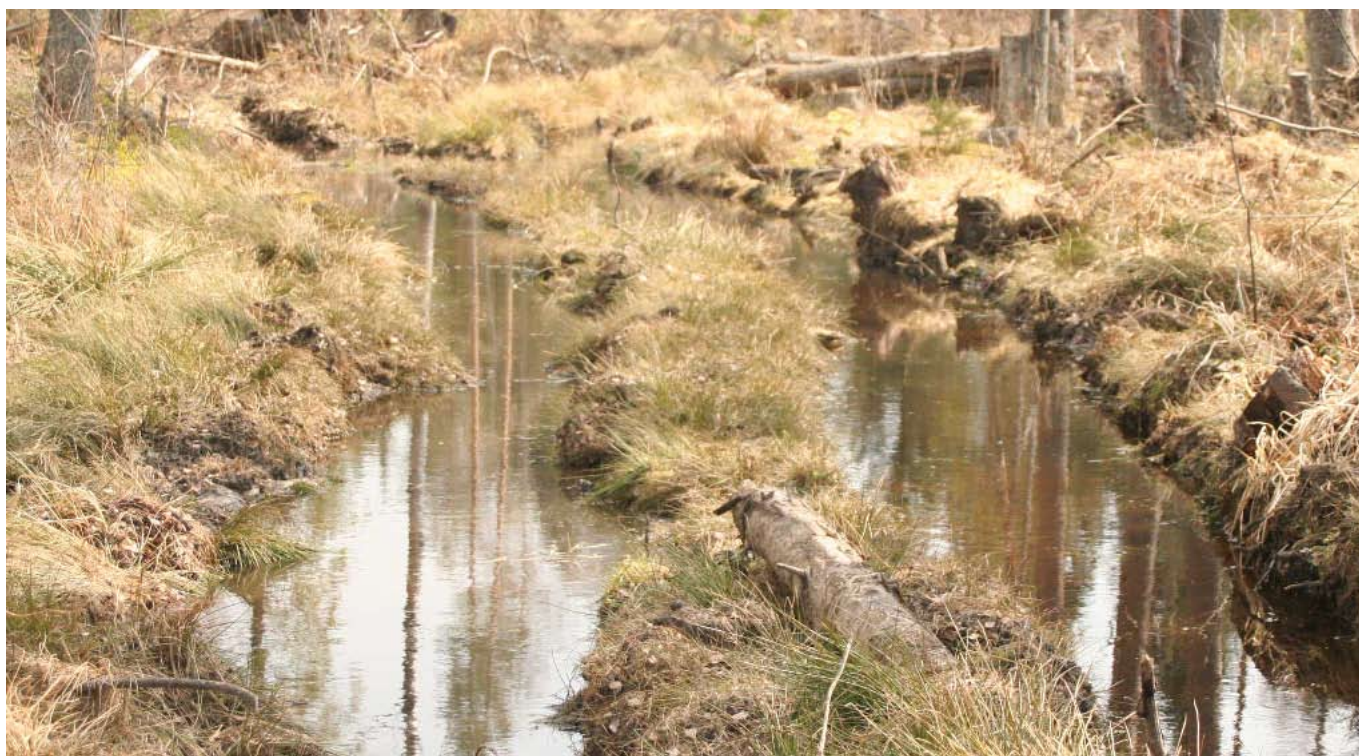
Iseseisvad saeveskid

Uuringus osalenud iseseisvad saeveskid on oma puiduvarumises selgelt panustanud pikaajalistele partneritele varudes nende kaudu 70-95% vajaminevast puidust. Lisaks moodustab RMK puit okaspuu saematerjalile spetsialiseerunud Balcas ja Vara poolt Eestis varutud puidust 25-30%. Mõnevõrra eristub neist väiksem Erapuit, kelle kasutatavast puidust moodustas RMK puit 2-3%.

Tabel 2.

Erinevate puidutarnijate osakaal uuringus osalenud ettevõtete varumisbilansis.

Ettevõtte nimi	Füüsiline isik	Pikaajalised partnerid	Juhuslikud pakkujad	RMK (FSC puit)
AS Stora Enso Mets	5-10%	55-60%	20%	15
AS Metsäliitto Eesti	10-15%	60%	25%	1-5%
AS Lemeks	5%	50%	20-25%	20%
AS Holmen Mets	10%	60%	5%	20-25%
AS Nor-EstWood	5%	40%	5%	50%
AS Södra Eesti	5%	89%	1%	4%
AS UPM Kymmene Forest	0	75-80%	10%	10-15%
OÜ Vara Saeveski	0-1%	70-75%	1%	25-30
AS Erapuit	0	95%	2-3%	2-3%
AS Balcas Eesti	0	73%	0	26%



ETTEVÖTETE VARUMISPRAKTIKA JA -POLIITIKAD

Hinnang seadusandlusele ja võimalustele puidu päritolu ja legaalsuse kontrollimisel

Hinnangutes olemasoleva seadusandluse piisavusele puidu päritolu ja legaalsuse tagamise suhtes jagunesid küsitletud kaheks. Esimese suurema grupi moodustasid puiduvarumisega ja puidu kokkuostuga tegelevad ettevõtted, kes leidsid, et seadusandlus on ühes või teises aspektis ebapiisav ning enamus nõudis oma tarnijatelt metsaseaduse suhtes täiendavate andmete esitamist. Ettevõtted nägid seadusandluse puuduseid eelkõige järgmistes aspektides:

- ♦ seadusandlus ei nõua puidu raie seaduslikkust tõendava metsateatise ning päritolu näitava katastritunnuse pidevat olemasolu müügidokumentidel ja veeselehtedel;
- ♦ seadusandlus ei sätesta üheselt, kui kaua peavad puidu seaduslikkust ja päritolu tõendavad algandmed liikuma tehingutega kaasas. Praegu on üle 3 lüliga ahelate puhul juba väga raske tõendada puidu legaalsust ja päritolu;
- ♦ lisaks toodi esile koondaktide ebausaldusväärsus.

Seega nähti peamiste puudustena just päritolu tagava katastritunnuse ja metsateatise andmete mitte nõudmist müügi- ja veosedokumentides. Eraldi aspektina toodi esile, et ettevõtetele kasutatavad infosüsteemid ei võimalda kuidagi tagada, et ühe raie legaalsust tõendava dokumentatsiooni abil ei müüda puitu erinevatele ettevõtetele. Ettevõtetel puudub võimalus kontrollida, kas sama metsateatise alusel on puitu müüdnud ka teistele ettevõtetele.

Praktika puidu päritolu, legaalsuse ja hea metsamajandamiskvaliteedi tagamisel

Ettevõtetes kasutatakse erinevaid viise tagamaks ning kontrollimaks varutava puidu legaalsust, päritolu ning raietööde kvaliteeti. Need erinevad võimalused on järgmised:

- ♦ Avalikud keskkonnapoliitikad ja nõuded puidu müüjatele, sh. keskkonnanõuded..
- ♦ Piiratud hulk tarnijaid ja soositakse pikaajalisi usaldusväärseid partnereid ning nõutakse metsandusliku „hea tava“ järgimist.
- ♦ Päritolu ja raie kvaliteedi auditite teostamine.
- ♦ Sertifitseerimine

Avalikud keskkonnapoliitikad ja keskkonnanõudeid sisaldavad lepingud tarnijatega

Uuringus osalenud ettevõtetest omavad oma eestikeelset keskkonnapoliitikat või keskkonnanõudeid sisaldavaid juhi-seid tarnijale Holmen, Stora ja Metsäliitto, UPM, Södra ja Balcas. Kõikide ettevõtete ühisjooneks on, et nad omavad välismaiseid emafirmasid, kellel on sõnastatud oma üldine keskkonnapoliitika. Enamuse keskkonnapoliitikat omavate ettevõtete praktika on, et koostööpartneritele tutvustatakse keskkonnapoliitikat ja nõudeid enne lepingute sõlmimist ja lisatakse sageli allkirjastatult tarnelepingute juurde (Nt. AS Södra Eesti).

Päritoluga seotud nõuded

Enamus keskkonnapoliitikat ja tarnimisjuhiseid omavaid ettevõtteid lisavad oma tarnelepingute juurde spetsiifilisemad päritolu ning keskkonnaaspekte kirjeldavad sätted. Näiteks Södra nõuab oma tarnijatelt allkirjastatud kinnitust, et ollakse tutvunud Södra keskkonnapoliitikaga ja lisaks on tarnelepingus selgesõnaliselt kirjas, et omanik peab tõendama oma omandiõigust ja garanteerima, et raiutud puit ei pärine reservaatidest ning juhul kui puit pärineb kaitsealalt, siis on see raiutud vastavalt kaitse-eeskirjale. Sarnaselt Södra-le panevad Stora, Metsäliitto, UPM ja Holmen pearõhu tarnitava puidu seaduslikkusele ja täpse päritoluinfo olemasolule.

Enamus ettevõtteid (va Stora, Holmen ja UPM) oma juhistes tarnijatele ei nõua kategooriliselt katastritunnuse esitamist, kuid praktikas väidetavalt seda nõutakse. Nii nõuab katastritunnuse olemasolu lisaks eelmainitud kolmele firmale kindlasti Metsäliitto ja Södra. Lisaks katastritunnusele nõuab kokkuostuga tegelev UPM oma tarnijatelt materjali legaalsuse tagamiseks ka metsateatise info esitamist. Teised varumisega tegelevad ettevõtted peavad katastritunnuse küsimist levinud ja soovitatavaks praktikaks. Saeveskitest nõudis katastritunnuse olemasolu kategooriliselt vaid Balcas.

Keskkonna- ja looduskaitsealased nõuded

Enamus ettevõtteid nõuab eelkõige, et puit oleks raiutud seaduslikult ja kui see on raiutud kaitsealadelt, siis peab see olema kooskõlas kaitse-eeskirjaga. Veidi üldisemalt läheneb sellele temaatikale Balcas, nõudes et talle tarnitav puit ei tohi pärineda FSC sertifikaadita metsadest, millele on suur säilitusväärtus ja mis on ohustatud. Selline lähenemine hõlmab ka hetkel seadusliku kaitse alt välja jäävaid metsasid. Kahjuks ei täpsusta Balcas keskkonnapoliitika, milliseid alasid ikkagi mõeldakse „suure säilitusväärtusega“ alade all. Siinkohal ilmnis ka positiivne „lünk“ Stora keskkonnanõuete ja reaalsuse vahel. Nimelt, kuigi tarnelepingus olevates tingimustes ei välista Stora seadusliku kaitseta vääriselupaikadest raiutud puidu ostmist, siis tegelikkuses siiski sellist puitu nende esin-



daja sõnul ei osteta. Lisaks on Holmen ja Stora ning Balcas oma keskkonnanõuetes öelnud, et puit ei tohi pärineda metsadest, mis on planeeritud kaitse alla võtta. Kuid ka antud juhul ei ole arusaadav, milliseid metsi ikkagi silmas peetakse. Ülejäänud ettevõtted pidasid seadusandliku kaitse alt väljas olevate kõrge kaitseväärtusega metsadest raiutud puidu ostmise välistamist praktikas raskesti teostatavaks lihtsalt kasutatava andmebaasi puudumise tõttu.

Keskkonnanõuete osas eristus teistest veel Metsäliitto, kes on sätestanud väga detailsed keskkonnakaitse nõuded nende poolt varutud puidu ülestöötajatele. Nõuded seostuvad eelkõige metsatehnika poolt lähtuvate keskkonnariskide maandamisega, nt peab tankimisel ja tehnika hooldamisel pidama silmas, et ei reostataks pinnast ja veekogusid, samuti pööratakse palju tähelepanu pinnasekahjustuste vältimisele. Lisaks eelnevale on veel nõutud, et ülestöötaja ei tohiks raiuda liigniisketes lohkudes ning allikate ja ojade kallastel, samuti ei tohi kahjustada metsakulaste pesasid ja lõhkuda lamapuitu.

Piiratud ring tarnijaid ja metsanduslik hea tava

Enamus kokkuostmisega tegelevaid firmasid on aastate jooksul kujundanud välja püsipartnerite võrgustiku ettevõtetest, kes on puiduvarumissektoris tegutsenud juba pikemat aega ja kes omavad ka metsamaad. Eelkõige omistasid tihedatele suhtele ja vastastikusele usaldusele tähtsust Nor-EstWood, UPM, Vara ning Balcas. Samuti viitas isikliku kogemuse ja tunnetuse olulisusele väiksema puidukäibega Erapuit esindaja.

Enamus ettevõtteid, eriti need kel polnud sõnastatud oma keskkonnapoliitikat ja nõudeid tarnijatele, rõhutasid ka metsandusliku „hea tava“ järgimise nõuet oma tarnijatele. Nor-EstWood esindaja leidis, et oma keskkonnapoliitika ja nõuete vormistamine tähendaks eelkõige „hea tava“ miinimumnõuete konkreetsemat formuleerimist.

Päritolu ja raiekvaliteedi auditid

Üheks enamlevinud viisiks tarnijate ja enda töötajate tegevuse usaldusväärsuses veendumiseks on puidu päritolu ja raie tööde kvaliteedi auditite läbiviimine. Puidu päritolu kontrollimise kõige triviaalsem viis on müügidokumentatsioonis ja veosedokumentides esitatud katastritunnuse (kui see on seal)

kontrollimine Maa-ameti avalikus infosüsteemis. Selline kontrollimine aitab kindlaks teha, kas vastaval katastriüksusel on metsamaad ja Maa-ametiga vastava lepingu olemasolu korral võimaldab kontrollida ka kinnistu omanikku.

Päritolu ja raie tööde kvaliteeti hindavaid auditeid hakati Eestis läbi viima 2002. aastal. Kõige rohkem teevad auditeid suurimad puiduvarumisfirmad Metsäliitto (70 auditit aastas) ja Stora (50-60 auditit aastas), kuid proportsionaalselt oma puiduvarumismahuga teeb seda kõige rohkem Södra (40 auditit/aastas). Päritolu ja raiekvaliteedi auditid võib jagada sõltuvalt sellest, kas neid viivad läbi ettevõtte enda inimesed, või väljaspool ettevõtet tulevad inimesed. Näiteks Stora, Metsäliitto ja Holmen viivad auditeid ise läbi, kuid Södra tellib need väljastpoolt sõltumatult hindajalt. Sageli teevad ettevõtetes auditeid ka nende äripartnerite esindajad, kes tahavad omakorda kinnitust, et puit ja puittooted, mis neile saadetakse on seaduslikud ja pärinevad hästi majandatud metsadest. Näiteks tehakse aastas 2-3 auditit välispartnerite initsiatiivil Lemeksis ja Nor-EstWoodis.

Tabel 3.

Ettevõtete poolt läbi viidavate auditite arv aastas.

Ettevõtte nimi	Auditite arv aastas	
	sisemised	välised
AS Stora Enso Mets	50-60	
AS Metsäliitto Eesti	70	
AS Lemeks		2-3
AS Holmen Mets	24	
AS Nor-EstWood	1-2	1-2
AS Södra Eesti		40
AS UPM Kymmene Forest		10*
OÜ Vara Saeveski	-	-
AS Erapuit	-	-
AS Balcas Eesti	-	-

* Aastal 2004 tegi UPM Kymmene Forest Soome emafirma neid auditeid (UPM 2006)

Eesti suurim puiduvaruja Stora on teinud auditeid alates 2002. aastast ja auditite tulemuslikkust ja allhankijate töö kvaliteedi muutumist kirjeldab see, et aastatel 2002-2006 tehti kokku 256 auditit, mille tagajärjel lõpetati suhted 11 hankijaga. Seevastu 2006. aasta esimesel poolaastal on jõutud teha 27 auditit, ning lepingulised suhted on lõpetatud 1 hankijaga. Raieid, mille puhul raiekvaliteet jättis soovida esines varasemal perioodil 22 juhul, kuid 2006. aastal on ainult ühele 27st kontrollitud raieist olnud põhjust teha etteheiteid.

Sertifitseerimine

Enamus suuremaid ettevõtteid on Eestis lasknud ennast sertifitseerida FSC tarneahela sertifikaadiga ja Holmen plaanib seda teha lähitulevikus. Lisaks FSC ja ISO keskkonnajuhtimise sertifikaadile omavad Metsäliitto ja Södra ka PEFC sertifikaati (tabel 3). FSC tarneahela sertifikaat on Eestis oluline eelkõige riigimetsast ja veel üksikutelt FSC metsamajandamise sertifikaati omavate erametsaomanike käest puidu ostmisel ning samuti Venemaalt FSC puidu importimisel. Kuid lisaks sellele peavad ettevõtted, kes kasutavad FSC tarneahela sertifikaadi segapäritoluga puidu (puit nii FSC sertifikaadiga metsast, kui ka ilma sertifikaadita metsast) skeemi, järgima FSC Kontrollitud puidu standardit. Kõik FSC tarneahela sertifikaati omavad ettevõtted olid Kontrollitud puidu standardist teadlikud, kuid ei näinud, et sellest tuleneks neile Eesti oludes mingeid lisakohustusi puidu päritolu kontrollimisel.

Tabel 3.

Uuringus osalenud ettevõtetele omistatud sertifikaadid

Ettevõtte nimi	ISO 14001/9001 sertifikaat	FSC CoC	PEFC
AS Stora Enso Mets	2005	2005	
AS Metsäliitto Eesti	2004	2005	jah
AS Lemeks		*	
AS Holmen Mets		taotleb	
AS Nor-EstWood		2006	
AS Södra Eesti	2001	-	jah
AS UPM Kymmene Forest		2006	
OÜ Vara Saeveski		-	
AS Erapuit		-	
AS Balcas Eesti	2001	2005	

*Sertifikaat on Lemeks grupi järeltööstuse ettevõtetel, puiduvarumisetevõtetel ei ole.



ELF-i OSALUSEL TOIMUNUD PÄRITOLU JA METSAMAJANDAMI- SE KVALITEEDI AUDITID

Eestimaa Looduse Fondi esindaja osales vaatlejana 5 erineva ettevõtte päritolu audititel, mille kvaliteet ja iseloom olid väga varieeruvad. Viiest ettevõttest kahel oli välja kujundatud oma selge auditite protseduur, mida ka järgiti. Ülejäänud 3 ettevõttel puudus selge auditiprotseduur. Kahe saeveski puhul tehti 2 eksperimentaalset auditit, mille meetodika kujunes ELF-i ja vastava ettevõtte jooksva koostöö käigus. Tehtud auditite käigus ei avastatud ühtegi illegaalset raiet. Ühe auditit puhul esines mõningaid puuduseid puiduveose päritoluand-

mete õigsuses, kuid järelepärimise järel selgus, et tegu oli tarnijapoolse lohakusega katastritunnuse veoselehele kandmisel (üks number oli vale). Lisaks ilmnis ühe raie puhul metsanduse hea tava ja võimalik, et keskkonnakaitseliste normide rikkumine. Nimelt oli ühe langi puhul mindud raiega loodusliku oja veepiirini ja raiatud isegi puid teiselt poolt oja, samuti oli ojasse jõudnud väike kogus õli. Ülejäänud 13 kontrollitud raiekoha puhul ei olnud põhjust raietööde kvaliteedile ja päritolu legaalsusele etteheiteid teha.



ANALÜÜS

Vajadus ettevõtete vastutustundliku varumispoliitika järele

Esimene küsimus rääkides varumispoliitika vajadusest ja sihipärasusest on: „Kas Eestis on üldse vaja ettevõtetel kuldada ressursse varutava puidu legaalsuses ja keskkonnasõbralikkuses veendumiseks? Kas Eestis üldse on see probleem? Sellele küsimusele üritabki käesolev peatükk vastust anda.

Alates 2002. aastast langenud raiemaht (sh ka okaspuude raiemaht), maareformi tempo raugemine, raieks sobilike ning müüa pakutavate metsamaade vähenemine, metsa ülestõttamisvõimsuse väljavool ja Keskkonnainspektsiooni statistika avastatud metsaõigusnormide rikkumiste vähenemise kohta 2005. aastal võrreldes 2004. aastaga 2 korda (vastavalt 1480 ja 761) viitavad, et illegaalsete raiete tippaeg on Eestis möödunud. Samas ei luba aastal 2005 avastatud 761 metsaõigusnormide rikkumist kuidagi öelda, et metsas on asjad korras. Raiekvaliteedi paranemisele viitavad ka Stora juhulikult valitud puidukoormatele tehtavate päritolu ja raiekvaliteedi auditite tulemused, mille järgi varasematel aastatel võis etteheiteid teha ligikaudu 10% raietest, siis nt 2006 aastal on esinenud 1 kontrollitud raie, mille kvaliteet oli kehv. Samas on puidupäritolu sihiliku varjamise eest iga-aasta katkestatud lepingulised suhted 2-3 tarnijaga. Ka auditite käigus, kus ELF osales vaatlejana täheldati 15 raiest ühel võimalikke probleeme keskkonnanõuetest kinnipidamisel.

Puidu päritolu varjamise ajendiks ei pruugi olla alati ebaseadusliku raie varjamine. Sagedamini on see seotud maksudest kõrvale hoidumisega, kus sularahas tehtud tehingute abil loodetakse pääseda maksude tasumisest (Lisa 1). Päritolu infoga saab küllalt edukalt manipuleerida, kuna olemasolev seadusandlus ei nõua puidu päritolu näitava katastritunnuse ja legaalsust tõendava metsateatise info olemasolu puiduga tehtavate tehingute kõigis etappides. Samuti on praktiliselt võimatu välistada olukordi, kus ühe metsateatise alusel müüakse erinevatele firmadele kordades rohkem puitu, kui antud metsast üldse raiuda oli võimalik.

Sarnaselt Lätile ringleb ka Eesti metsandussektoris väga suur hulk sularaha, mille abil hoidutakse maksudest. Suurele



Auditeeritud lageraielank, koostöös AS Erapuit.

sularaha hulgale viitab asjaolu, et kuigi Eestis kuulub füüsilistele isikutele 35% metsamaast ja nende maadelt raiutav puit on aastaid moodustanud 40% Eestis raiutava puidu mahust, hangivad suurimad varumisega aktiivselt tegelevad ettevõtted otse omanikelt vaid 5-15% varutavast puidust. See viitab, et metsavarumisturg erametsades on valdavalt avalikkusele tundmatute väikeste juriidiliste isikute käes, kes sularahaga opereerides saavad omanikele pakkuda võimalust seadusega kehtestatud maksudest kõrvale hiilida. Loomulikult on maksuetturitega ning rahapesuga tegelevate ettevõtete uurimine eelkõige maksuameti ja politsei ülesanne, kuid samas on selge, et see mõjutab negatiivselt kogu metsasektori mainet ja põhjustab pikemas perspektiivis sotsiaalseid probleeme. Seetõttu on hädavajalik, et erasektor ja avalikkus teeksid siinkohal koostööd riigi maksupoliitika muutmiseks.

Illegaalsete raiete maht on Eestis viimase 5 aastaga vähenenud ja eeldatavalt on metsanduse peamiseks probleemiks muutunud maksuettuste ja rahapesuga seonduv kuritegevus.

Arvestades, et Eesti erametsades esineb ikkagi veel arvestataval määral metsaõigusnormide rikkumisi ja küllaltki laialt on levinud maksuettused, siis tuleb pidada põhjendatuks, et metsavarumisega tegelevad firmad kontrollivad enda hankijate puidutarnete tausta ja surevad sellega puiduturult välja või „kasvatavad ümber“ ettevõtted, kelle tegutsemine põhjustab metsandussektori maine languse ja kvaliteetse toorme raiskamist.

Keskkonnapoliitika ja nõuded tarnijatele

Enamus välismaisel kapitalil põhinevaid ettevõtteid omavad oma keskkonnapoliitika ja -nõudeid tarnijatele. Eesti taustaga ettevõtted seevastu ei ole oma keskkonnapoliitika ja nõudeid tarnijatele sõnastanud. Väidetavalt nõuavad ettevõtted, kellel puudub oma keskkonnapoliitika ja sellest lähtuvad päritolu- ning keskkonnanõuded, tarnijatelt nn. metsandusliku „hea tava“ järgimist. Samas tähendab keskkonnapoliitika sõnastamine ning päritolu- ja keskkonnanõuete formuleerimine iga ettevõtte jaoks just nn. „hea tava“ olulisemate aspektide sõnastamist ja oma lepingupartneritelt „hea tava“ vastavate aspektide aktsepteerimise nõudmist.

Vastutustundlik varumispoliitika peaks kindlasti käsitlema kolme olulisemat aspekti tähtsuse järjekorras:

- ✦ ettevõtte on teadlik varutava puidu täpsest päritolust ja legaalsusest ning suudab seda vajadusel kontrollida;
- ✦ ettevõtte on teadlik varutud puidu keskkonnamõjust, st teab millisest metsast puit on varutud, kas tegu on kait-

sealaga, vääriselupaigaga, kaitsealuse liigi elupaigaga, planeeritava kaitsealaga jne.;

- ✦ ettevõtte on teadlik varutud puidu sotsiaalsest mõjust, st. ettevõtte teab, kas puit oli varutud kogukonna jaoks olulistest metsadest, nt vanadest pühapaikadest (hiied) ja tööliste õigusi ja ohutust tagades.

Teadlikus puidu päritolust ja legaalsusest on absoluutne miinimumstandard, mida ettevõtte peaksid järgima nii või teisti. Teadlikkus ettevõtte poolt raiutava puidu keskkonnamõjust tähendab eelkõige seda, et ettevõtte on teadlik nende metsade ökoloogilistest väärtustest, kust puit tuleb. Eesti kontekstis väärivad lisaks kaitsealustele metsadele erilist tähelepanu eelkõige erametsades paiknevad vääriselupaigad ja kaitsealusteks aladeks planeeritavad metsad, mis hetkel on ilma reaalse seadusandliku kaitseta, kuid mille väärtused on juba inventeeritud. Sotsiaalse mõju puhul on oluline, et ettevõtte pööraksid erilist tähelepanu metsadele, mis on kohaliku kogukonna jaoks kultuurilis-religioosetel põhjustel olulised, näiteks hiied, ristimetsad ja matmispaikadel kasvavad metsad. Sotsiaalse aspekti juures moodustab täiesti omaette valdkonna maksutemaatika, mis on kohalikus sotsiaalses kontekstis äärmiselt oluline, kuid samas puudub ettevõtetel info ja pädevus maksupettustega seotud puidu välistamiseks. Seetõttu jääb ettevõtetel üle vaid muude lepinguliste sätete juures nõuda ka maksuseadusandluse korrektset täitmist oma hankijate või tarnijate käest.



Auditeeritud lageraielank koostöös AS Vara Saeveski töötajatega.

Eesti oludele kohandatud keskkonnapoliitikat ja nõudeid tarnijatele peaksid omama sõltumata suurusest kõik Eestis raiutud puidu varumise ja töötlemisega tegelevad ettevõtted.

Ettevõtete keskkonnapoliitikat peaksid hõlmama endas aspekte, mis on seotud varutava puidu päritoluga, legaalsusega, kõrge kaitseväärtusega metsade hoidmisega ja maksuseadusandluse järgimisega.

Päritolu ja legaalsuse nõuded

Kõikide ettevõtete päritolunõuded (kellel need on olemas) ütlevad üheselt, et müüja peab tõendama oma omandiõigust müüdavale puidule ja tõestama dokumentaalselt puidu päritolu. Enamus ettevõtteid pidas päritolu ja legaalsuse tagamiseks vajalikuks, et müügi- ja veodokumentides oleks toodud vähemalt katastritunnus. Samas oli päritolunõuete puhul katastritunnuse nõue lepingutingimustesse otseselt sisse kirjutatud vaid kolme ettevõtte puhul. Kuid väidetavalt praktiseerib enamus keskkonnapoliitikat omavatest ettevõtetest katastritunnuse nõudmist. Vaid UPM päritolunõuded sisaldasid nõuet metsateatise numbri kohta, mille järgi on lihtne kontrollida metsateatise sisu. Kuigi nõuetesse metsateatise esitamist pole sageli kirjutatud küsivad kõik ettevõtted metsateatise koopiat raieõiguse ostmisel ja sageli ka puidu ostmisel, kuna see on ainus reaalne viis olla veenduda raie või raiutud puidu legaalsuses. Samas on oluline silmas pidada, et katastritunnuse alusel on võimalik küsida kohalikust Keskkonnateenistusest alati infot ka metsateatiste kohta.

Siiski tuli enamusel ettevõtetel tõdeda, et seni kuni puudub võimalus ostmise hetkel kontrollida iga konkreetse metsateatise alusel juba müüdud puidu koguseid ei saa nad 100% garanteerida, et sama dokumentatsiooni alusel ei müüda neile mujalt pärinevat puitu. Probleemi lahendaks, kui riik suudaks rakendada andmehaldussüsteemi, mille alusel saaks kontrollida konkreetse metsateatise alusel müüdud puidu summaarseid koguseid.

Ettevõtete poolt tarnijatele esitatavad miinimumnõuded päritolule ja legaalsusele peaksid sisaldama selget viidet katastritunnuse ja soovitatavalt ka metsateatise infole.

Riigi puudub andmehaldussüsteemi, mille alusel on võimalik jälgida konkreetse metsateatise alusel müüdud puidu koguseid

Loodus- ja keskkonkakaitse nõuded

Puidu legaalsuse ja päritolu kõrval on teise peamise punktina sageli esitatud nõue, et tarnitav puit ei tohi pärineda kaitsealadelt va. juhul kui on raiutud vastavalt kaitseala kaitseeskirjale. Sellisel kujul on tegelikult tegemist üldjuhul legaalsuse nõude dubleerimisega. Samas ei pruugi asi olla aga nii lihtne ja kohati võib olla antud nõue isegi asjakohane, kuid see eeldab antud nõude täpsustamist. Nimelt on Eestis olnud nii riigimetsas kui erametsades juhtumeid, kus sihtkaitsevööndites (hoiumets) on tehtud sanitaarlageraiet maakondlike keskkonnateenistuste loal, kuigi nii metsaseadus kui looduskaitse seadus seda ei luba. Seega on põhjendatud siiski ka kaitsealadelt tulevate puidule lisatähelepanu pööramine.

Üksikud ettevõtted on suure negatiivse keskkonnamõjuga puidu välistamisel olnud teistest innovatiivsemad ja lisanud, et puit ei tohi pärineda ka kaitsealadeks planeeritud metsadest ja FSC sertifikaadita kõrge säilitusväärtusega metsadest. Kahjuks pole seejuures selgitatud, milliseid metsi antud kontekstis ikkagi on mõeldud ja kuidas sellistest nõue-

test kinnipidamist jälgitakse. Mõlemad sätted on Eesti oludes kindlasti põhjendatud, kuna Eestis on küllalt palju alasid, mida planeeritakse lähiajal kaitse alla võtta. Samas on kaitse alla võtmise protsess aeganõudev, ning sel ajal pole kohalikul keskkonnateenistusel seaduslikku alust raiete piiramiseks isegi juhul, kui on ilmne, et see kahjustab ala kaitseväärtust. Osaliselt on probleemiks asjaolu, et metsateatis kehtib ühe aasta ja võib olla väljastatud enne alale kaitsestaatuse andmist. Senine keskkonnateenistuste praktika on, et selliseid metsateatiseid üldjuhul ei tühistata isegi siis, kui tegevus on vastuolus kaitse-eeskirjaga.

Ühe suurima puudusena tuleb kindlasti märkida, et ettevõtete keskkonnanõuded ei välista üheselt vääriselupaikadest raiutud puidu ostmist (praktikas rakendab seda Stora). Vääriselupaigad on väikesed kõige väärtuslikuma elutikuga metsakillud, mis pole Eestis seadustega kaitstud, kuid samas on nende kohta olemas avalikult kättesaadav andmebaas. Lisaks planeeritavatele kaitsealustele aladele ja vääriselupaikadele



Raie vääriselupaigas 2006 aastal

kadele puudub Eestis selge seadusandlik kaitse ajaloolistel või religioossetel põhjustel kohaliku kogukonna jaoks olulistel metsadel. Lähiaastatel on olnud mitmeid konflikte seoses metsaraietega ajaloolistel matmispaikadel, matmiskombestikus erilist tähtsust omavates ristimetsades ning seoses arendustegevusega ka metsaga seotud pühapaikades e hiites.

Keskkonnanõuete juures keskendub valdav enamus ettevõteteid teatud kõrge kaitseväärtusega metsadest pärit puidu välistamisele, ning enamasti ei nõuta oma tarnijatelt ja lepingupartneritelt selgesõnaliselt raiete käigus spetsiifilisematest keskkonnanõuetest kinni pidamist. Ainsa firmana on raietele ja metstehnika kasutamisele esitanud selged omapoolsed nõuded Metsaliitto. Teised päritoluauditeid tegevad ettevõtted hindavad oma auditite käigus samuti metsatööde kvaliteeti ja keskkonnanõuetega arvestamist e. jällegi metsandusliku „hea tava“ järgimist. Kindlasti on soovitatav, et rohkem ettevõtteid vormistaksid oma nn. „hea tava“ miinimumnõuded allahankijatele ja lepingupartneritele selgete keskkonnanõuetena, millest tuleks raietööde tegemisel kinni pidada. Selline tegevus aitab pikas perspektiivis parandada metsas tegutsevate firmade tööpraktikat ja kvaliteeti.

Kaitsealadelt ja kaitsealusteks aladeks projekteeritavatest metsadest pärinevale puidule tuleks pöörata eritähelepanu, et välistada eelkõige just hoiuetsast või hoiuetsaks planeeritud metsadest raiutud puit

Keskkonnanõuded peaksid välistama era- ja riigimetsa vääriselupaikadest (võtmebiotoop) pärineva puidu ostmise.

Ettevõtted peaksid välistama ka kohaliku kogukonna jaoks ajaloolis-kultuuriliste ja religioossete põhjuste tõttu olulistest metsadest pärit puidu varumise

Päritolu- ja keskkonnanõuete rakendamise seostuvad probleemid

Kuigi paljud ettevõtted seavad oma tarnijatele seadusest rangemaid nõudeid ei ole nende rakendamise tagamine alati tagatud. Peamisteks probleemiks on seadusandluse ja avalike infosüsteemide puudulikkus, kuid sageli ka ettevõtete poolne vähene teadlikkus olemasolevate infosüsteemide võimalustest.

Legaalsuse ja päritolu tagamise juures võib kõige suuremaks takistuseks pidada seadusandluse nõrkust, mis ei nõua üheselt, et sõltumata puiduga tehtud tehingute arvust peab puiduga pidevalt kaasas käima algsele päritolule viitav dokumentatsioon vähemalt katastrofotunnuse kujul. Mitmed ettevõtjad väitsid, et veendumaks ostetud puidu 100% legaalsuses vajaksid nad ligipääsu andmebaasile, kust saab kontrollida, kuhu ja kui palju on iga metsateatise järgi raiutud puitu müüdnud. Hetkel sellist andmebaasi Eestis ei eksisteeri ja vaevalt ka lähiajal tekib. Samuti on praktikas raske ettkujutada, kuidas ettevõtted saavad hakata välistama maksupetustega seotud puitu. Seetõttu tuleb siinkohal mõnda, et ettevõtete võimalustel ja pädevusel on piirid, mille sees nad saavad tegutseda. Ülejäänud jääb juba erinevate riiklike institutsioonide pädevusse.

Kõrge kaitseväärtusega metsadega arvestamine varumispraktikas on teatud juhtudel lihtne ja teatud juhtudel nõuaks olulist lisatööd. Looduskaitse seaduse kohaselt kaitstavate alade puhul tagab kinnitatud metsateatis raiete vastavuse konkreetse ala kaitse-eesmärgiga. Lisaks on kahtluse korral võimalik kontrollida konkreetse metsa kaitsestaatust Metsaregistri internetiversiooni abil, nt. kas lubatud metsateatis pole antud hoiuetsa, kus igasugune raie on seadusega keelatud. Asi on aga keerulisem, kui tegemist on seadusega otseselt kaitsmata kaitsealusteks planeeritud aladega või ka II kategooria liikide kaitse all mitte olevate elupaikadega. Vastava info saamiseks peaks ettevõtte tegema iga kord järelepärimise keskkonnateenistustele. Mõnevõrra parem on olukord vääriselupaikadega, mille asukohata saab vaadata avalikust Metsaregistri internetiversioonist. Antud juhul võiks lahenduseks olla, et keskkonnateenistuste spetsialistid kirjutaksid metsateatisele info antud metsa loodusväärtuste kohta ka siis, kui sellest ei tulene seadusandlike piiranguid raiete teostamisele. Samuti on hetkel ettevõtetel raske arvestada kohaliku kogukonna jaoks kultuurilis-sotsiaalsetel põhjustel oluliste metsadega, kuna nende kohta puudub hetkel avalik andmebaas. Siinkohal ongi ainsaks

lahenduseks kahtluse korral kohalike olusid tundvate inimestega, nt keskkonnateenistuste spetsialistidega konsulteerimine.

Päritolu ja legaalsuse kontrollimisel ei toeta kehtiv seadusandlus ettevõtete pingutusi, kuna ei nõua vähemalt katastritunnuse pidevat olemasolu puiduga toimuvate tehingute juures.

Metsaregistri avalik versioon pakub täna ettevõtetele võimalust kontrollida, kas varutud puit pärineb raiekeeluga kaitseala vööndist või vääriselupaikadest.

Seadusliku kaitseta kõrge kaitseväärtusega metsade kohta puudub ettevõtetele avalikult kättesaadav informatsioon. Üheks võimaluseks on, et vastav info hakkab tulevikus informatiivseks olema metsateatisel.

Vastutustundliku metsavarumise tagamise viisid

Eestis tegutsevad ettevõtted kasutavad praktikas valdavalt kolme olulisemat viisi tagamiseks enda varutud puidu legaalsust ja vastavust keskkonnanõuetele.

- ✦ Avalikud keskkonnapoliitikad ja kirjalikud lepingud tarnijatega.
- ✦ Piiratud hulk usaldusväärseid tarnijaid ja metsandusliku hea tava järgimine.
- ✦ Puidu päritolu ja raiekaliteedi auditid.

Avalikud keskkonnapoliitikad ja kirjalikud lepingud tarnijatega

Avalik keskkonnapoliitika on eelkõige ettevõtte avalikkusele suunatud signaal enda tegutsemise põhimõtetest ja hinnatud väärtustest. Enamasti on tegu deklaratiivsete dokumentidega, mille reaalne rakendamine peab tulenema omakorda konkreetsematest lepingutest tarnijatega. Teisest küljest on tegu üldsusele suunatud signaaliga, mis peab piisavalt konkreetsetelt sätestama põhimõtted, millest ettevõtte töötajad oma tegevuses lähtuvad. Samuti on avalik poliitika aluseks edasiste konkreetsemate päritolu- ja keskkonnaalaste nõuete välja töötamisele ning kehtestamisele firma poolt. Eestis tegutsevatest ettevõtetest omavad keskkonnapoliitikat enamus suuri välismaisele kapitalile tuginevaid metsandusettevõtteid. Kahjuks pole selles vallas suutnud sama kiiresti areneda Eesti kapitalil põhinevad metsandusfirmad. Põhjuseks võib siin olla see, et Eesti ettevõtetes pole olemas vastavasisulist oskusteavet ja teisalt ei ole ka tunnetatud ühiskondlikku nõudlust keskkonnapoliitikate ja -nõuete järele.

Avalik poliitika ilma konkreetsete nõueteta varutava puidu päritolu, legaalsuse, keskkonnamõju ja sotsiaalse mõju kohta jätab selle tühjaks loosungiks. Seetõttu on vajalik, et ettevõtted sõnastaksid endapoolsed miinimumnõuded varutavale puidule ja nõuaksid vastavate miinimumnõuete aktsepteerimist

äripartneritelt ka siis, kui firma pole enda üldist keskkonnapoliitikat veel sõnastanud. Reeglina lisataksegi vastavad nõuded puidu ostu-müügi lepingusse. Vastavate nõuete vormistamine lepingute lahutamatu osana ei taga, et hankijad ja alltöövõtjad sellest ka kohe 100% kinni peavad. Kuid sellegipoolest tuleb seda käsitleda vajaliku sammuna äripartnerite teavitamisel nõuetest, mille täitmist neilt eeldatakse. Loomuliku lepinguosana on lisatud, et vastavate nõuete sihilik eiramine toob kaasa lepingulise suhte lõpetamise. Vastavad sätted on lepingupartnerite jaoks sõnastanud enamus keskkonnapoliitikaid omavaid ettevõtteid. Seega on ettevõtete avalike keskkonnapoliitikate ja tarnijatele esitatud nõuete olemasolu omavahel seotud, mis on ka loomulik.

Avalikud keskkonnapoliitikad ja lepingulised nõuded tarnijatele ei taga iseenesest vastutustundlikku puiduvarumist, kuid on lahutamatuks sammuks selle suunas.



Auditeeritud lageraielank koostöös AS Vara Saeveski töötajatega.

Piiratud ring usaldusväärseid tarnijaid ja metsanduslik hea tava

Enamus saeveskeid ja mitmed keskmise suurusega puiduvarumisega tegelevad ettevõtted rõhutasid usaldusväärsete äripartnerite tähtsust ja hea metsandustava järgimist oma tegevuses. Usaldusväärsete pikaajaliste lepingupartnerite olemasolu on kindlasti oluline, kuid seejuures on tähtis, et partnerite vaheline üksteisemõistmine hõlmaks lisaks puhtärilistele aspektidele ka puidu varumisega seotud päritolu ja keskkonnamõjusid. Teisisõnu, ettevõttel saab oma lepingupartnerite suhtes olla usaldus, kui ollakse teadlik partneri keskkonnapoliitikast ja sellest, kuidas toimub vastavast poliitikast lähtuvate konkreetsete nõuete e. metsandusliku hea tava rakendamine puidu kokkuostmisel ja metsa ülestõttamisel. Isegi kui koostööpartneritel ja allhankijatel puuduvad omapoolsed poliitikad ja usaldusväärsed mehhanismid nende rakendamiseks, siis loob see siiski eeldused ettevõtte päritolu- ja keskkonnanõuete suhteliselt valutule ja kiirele rakendamisele.

Oma keskkonnapoliitikat ja vastavasisulisi nõudeid oma tarnijatele kirjalikult mitte formuleerinud firmad rõhutavad sageli ka lähtumist nn metsanduslikust heast tavast. Samas

on reaalsus, et metsanduslik hea tava on võimalik mõista ja tõlgendada väga erinevalt, ning samuti ei ole võimalik metsanduslikku head tava lõplikult üheski poliitikadokumendis ära kirjeldada. Seetõttu on oluline, et iga ettevõtte sõnastaks lähtuvalt enda poolt mõtestatud heale tavale need miinimumnõuded puidu päritolule ja puidu varumisega seonduvatele keskkonnaaspektidele, mida ta peab enda jaoks kõige olulisemaks.

Lepingupartnerite piiratud arv ja metsandusliku hea tava rõhutamine oma tegevuses loob head eeldused ettevõtete keskkonnapoliitika ja sellest tulenevate päritolu- ja keskkonnanõuete sõnastamiseks ja rakendamiseks partnerite võrgustikus. Samas ei saa piiratud koostööpartnerite arvu ja abstraktset metsanduslikku „head tava“ eraldiseisvana pidada piisavaks usalduväärsuse tekkeks ettevõtete varumispraktika suhtes.

Päritolu- ja raiekvaliteediauditid

Hoolimata sellest, kas ettevõttel on selgelt sõnastatud keskkonnapoliitika ja nõuded tarnijatele või lähtub ta metsanduslikust heast tavast on varutud puidu päritolu ja raiekvaliteedi pisteline kontroll ainsaks usaldusväärseks viisiks veendumaks varutud puidu ülestöötamisprotsessi keskkonnasõbralikkuses. Kuigi paljud ettevõtted teevad juba mitmeid aastaid päritolu ja raie tööde auditeid tuleb nende üheks miinuseks lugeda seda, et auditite üldistatud tulemused ei ole avalikud. Vastavate tulemuste avalikustamine on vajalik, et kommunikeerida probleeme, millega ettevõtted kokku puutuvad ning tekitada ettevõtete tegevuse suhtes usaldust ühiskondlike organisatsioonide hulgas. Kuigi enamus ettevõtteid oli nõus ELF-i vaatlejana kaasama oma päritoluauditite, siis kahjuks realiseerus see vaid 5 ettevõtte puhul, kellest kolmel oli väidetavalt olemas varasem auditeerimiskogemus. Ka nimetatud kolme varasemat kogemust omava ettevõtte audititel osalemine viitas, et audite praktika on erinevates ettevõtetes väga varieeruv. Samas on ikkagi teatud aspektid, mille silmas pidamine tagab auditite tõsiseltvõetavuse:

- ✦ auditid on dokumenteeritud ja tehtud protseduure järgides;
- ✦ auditi aluseks on juhuslikult valitud ettevõtte poolt omandatud puidukoormaid;
- ✦ auditi dokumentatsioon peaks sisaldama ülevaadet järgmistest aspektidest:
 - ✦ millist puitu, mis koguses osteti;
 - ✦ puidu päritolu andmed - katastritunnus, metsateatise info (mida ja kui palju võis raiuda), info kaitsealade ja VEP kohta, kui pärineb sealt;
 - ✦ puidu ülestöötamisega seonduvad keskkonnaaspektid (pinnasekahjustused, reostus, säilikpuud, järelkasv, veekaitse jne.).



Auditeeritud harvendusraie erametsas koostöös AS Stora Enso Mets, ülestöötaja oli AS Metsäliitto Eesti.

Praeguse seisuga võib öelda, et ELF-i poolt vaatlejana osaletud auditite puhul on Stora ja Södra poolt tehtavad päritolu ja raie tööde kvaliteedi auditid tehtud nimetatud aspekte järgides. Kõik puiduvarujad võiksid Eestis pisteliselt koostöös oma hankijatega kontrollida varutud puidu vastavust ettevõtte poliitikale ja sellest tulenevatele keskkonna- ja päritolunõuetele. Auditite arv sõltub loomulikult ettevõtte poolt kasutatava puidu hulgast, kuid umbes 0,01 protsenti erametsadest kogutud puiduhulgast võiks olla soovitatav auditite arv.

Päritolu ja raie kvaliteedi auditid on ainsaks usaldusväärseks meetodiks tagamaks puidu vastavust ettevõtte keskkonnapoliitikale ja sellest tulenevatele nõuetele.

Ettevõtted peaksid auditite tegemisel ja audite tulemuste kommunikeerimisel olema rohkem avatud, et tagada usaldusvärsus ka avalikkuse silmis.

Audititel on mõtte vaid siis kui need viiakse läbi süsteemselt ja dokumenteeritult.

Auditite aastane arv võiks olla võrdne 0,01% ga ettevõtete poolt aastast kogutud puidu mahust.

Puidu päritolu, legaalsuse ja raie tööde kvaliteedi tagamise ideaalskeem

Maailma säästva arengu majanduslik nõukogu (WBCSD) koos Maailma looduse Fondiga (WWF) töötasid Läti majandusolustikku arvestades välja Läti jaoks kõige sobilikuma puidu päritolu jälgimise skeemi. Skeem püsib enamuses samadel mehhanismidel, mida ka Eesti ettevõtted täna kasutavad puidu päritolu ja legaalsuse tagamiseks. Süsteem koosneb eelkõige kolmest olulisest osast:

- ✦ kirjalikult ostja ja tarnija vahel kokkulepitud puidupäritolule ja metsamajandamisele esitatavad nõuded;
- ✦ puidu päritolu ja legaalsust tõendava info kogumine;

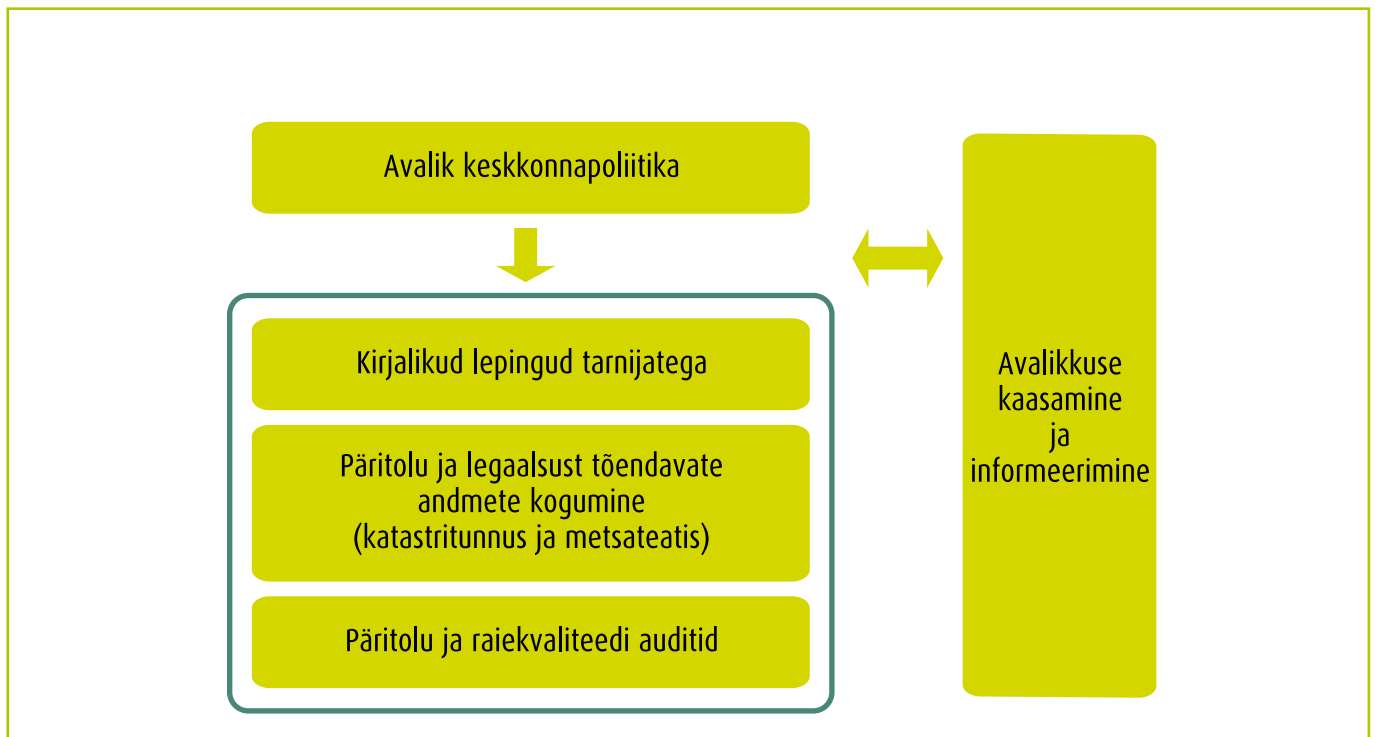
- ostetud puidu päritolu ja legaalsuse ning raie tööde kvaliteedi kontrollimine.

Lisaks nimetatud kolmele peeti soovituslikuks, et ettevõtetele oleks oma avalik keskkonnapoliitika, mis väljendab firma pühendumust teatud keskkonna- ja päritolunõuete järgimisele. Auditite puhul peeti veel soovitavaks tellida need ettevõttest väljaspoolt.

Ka Eesti oludes võib sarnase ülesehitusega puidu päritolu ja legaalsuse kontrollimise skeemi pidada üldjoontes parimaks lahenduseks. Olulise täiendusena võiks lisada, et pole tähtis, kas auditid viib läbi ettevõtte ise või tellib need väljaspoolt. Sellest olulisem on, et auditid toimuksid kindlate protseduuri-reeglite järgi ning samuti, et kommunikeeritakse avalikkusele auditite üldistatud tulemusi (Joonis 1). Juhul kui avalikkus ei tea kuidas auditid on läbi viidud ja mis auditite tulemustest ilmnes, siis ei ole ka vahet, kas auditid teeb ettevõtte ise või tellib need väljaspoolt.

Täna võib öelda, et ettevõtteid (enamuse välismaisele kapitalile tuginevaid ettevõtteid) on sõnastanud oma tarnijate jaoks seadusandlust ületavad päritolu ja kohati ka keskkonnanakitselised nõuded. Samuti viib enamuse läbi puidu päritolu ja raie kvaliteedi auditid, kuid kahjuks ei ole ühiskondlikud huvigrupid reeglina auditite tulemustest teadlikud ning samuti puudub enamasti ka ülevaade auditite ülesehitusest. Kõik see aga põhjustab olukorra, kus avalikkusel puudub ülevaade ettevõtete tegevusest Eesti puiduturu korrastamisel ning samuti puiduvarumissektoris toimunud muutustest.

Enamuse välismaisele kapitalile toetuvate ettevõtete süsteemid vastutustundliku varumise tagamiseks on potentsiaalselt efektiivsed, kuid kuna avalikkus pole nende toimimisest ja tulemuslikkusest teadlik, siis puudub üldsusel ka usaldus ettevõtete vastavasisulise tegevuse suhtes.



Joonis 1. Puidu päritolu jaraekvaliteedi auditite teostamise ideaalskeem.



ELF-i JÄRELDUSED JA ETTEPANEKUD

1. Illegaalsete raiete maht on Eestis viimase 5 aastaga oluliselt vähenenud ja Eesti metsanduse peamiseks probleemiks on muutunud maksupettuste ja rahapesuga seonduv kuritegevus.
2. Arvestades, et Eesti erametsades esineb ikka veel arvestaval määral metsaõigusnormide rikkumisi ja küllaltki laialt on levinud maksupettused, siis tuleb pidada põhjendatuks, et metsavarumisega tegelevad firmad kontrollivad enda hankijate puidutarnete tausta ja suruvad sellega puiduturul välja või „kasvatavad ümber“ ettevõtted, kelle tegutsemine põhjustab metsandussektori maine languse ja kvaliteetse toorme raiskamist.
3. Eesti oludele kohandatud keskkonnapoliitikat ja nõudeid tarnijatele peaksid omama sõltumata suuruselt kõik Eestis raiutud puidu varumise ja töötlemisega tegelevad ettevõtted.
4. Ettevõtete keskkonnapoliitikat peaksid hõlmama endas aspekte, mis on seotud puidu päritoluga, legaalsusega, väärtuslike metsade hoidmise ja maksuseadusandluse järgimisega.
5. Ettevõtete poolt tarnijatele esitatavad miinimumnõuded päritolule ja legaalsusele peaksid sisaldama selget viidet katastritunnuse ja soovitatavalt ka metsateatise olemasolule.
6. Riigi puudub andmehaldussüsteemi, mille alusel on võimalik jälgida konkreetse metsateatise alusel müüdnud puidu koguseid
7. Kaitsealadelt ja kaitsealusteks aladeks planeeritud metsadest pärinevale puidule tuleb pöörata tähelepanu, et välis-tada just hoiu-metsast või hoiu-metsaks planeeritud metsadest raiutud puit.
8. Keskkonnanõuded peaksid välistama era- ja riigimetsa vääriselupaikadest (võtmebiotoop) pärineva puidu ostmise.
9. Ettevõtted peaksid välistama ka kohaliku kogukonna jaoks ajaloolis-kultuuriliste ja religioossete põhjuste tõttu olulistest metsadest pärit puidu varumise.
10. Päritolu ja legaalsuse kontrollimisel ei toeta kehtiv seadus-andlus ettevõtete pingutusi, kuna ei nõua vähemalt katastritunnuse pidevat olemasolu puiduga toimuvate tehingute juures.
11. Metsaregistri avalik versioon pakub täna ettevõtetele võimalust kontrollida, kas varutud puit pärineb raiekeeluga kaitseala vööndist või vääriselupaikadest.
12. Seadusliku kaitseta kõrge kaitseväärtusega metsade kohta puudub ettevõtetele avalikult kättesaadav informatsioon. Üheks võimaluseks on, et vastav info hakkab tulevikus informatiivsena olema metsateatisel.
13. Avalikud keskkonnapoliitika ja lepingulised nõuded tarnijatele ei taga iseenesest vastutustundlikku puiduvarumist, kuid on lahutamatuks sammuks selle suunas.
14. Lepingupartnerite piiratud arv ja metsandusliku hea tava rõhutamine oma tegevuses loob head eeldused ettevõtte keskkonnapoliitika ja sellest tulenevate päritolu- ja keskkonnanõuete sõnastamiseks ja rakendamiseks partnerite võrgustikus. Samas ei saa piiratud koostööpartnerite arvu ja abstraktset metsanduslikku „head tava“ eraldiseisvana pidada piisavaks usalduväärsuse tekkeks ettevõtete varumispraktika suhtes.
15. Päritolu ja raie kvaliteedi auditid on ainsaks usaldusväärsaks meetodiks tagamaks puidu vastavus ettevõtte keskkonnapoliitikale ja sellest tulenevatele nõuetele.
16. Ettevõtted peaksid auditite tegemisel ja audite tulemuste kommunikeerimisel olema rohkem avatud, et tagada usaldusväärsus ka avalikkuse silmis.
17. Audititel on mõte vaid siis, kui need viiakse läbi süsteemselt ja dokumenteeritult
18. Auditite aastane arv võiks olla võrdne 0,01%-ga ettevõtte poolt aastas erametsadest varutud puidu mahust.
19. Enamuse välismaisele kapitalile toetuvate ettevõtete süsteemid vastutustundliku varumise tagamiseks on potentsiaalselt efektiivsed, kuid kuna avalikkus pole nende toimimisest ja tulemuslikkusest teadlik, siis puudub üldsusel usaldus ettevõtete vastavasisulise tegevuse suhtes.

KIRJANDUS

Eesti Statistikaamet. 2006.

<http://www.stat.ee>. 20. september 2006

Eesti Vabariigi Keskkonnaministeerium. 2002.

Eesti metsanduse arengukava aastani 2010. Tallinn

ERL. 2006.

www.roheline.ee/mets, 20. september 2006

Guidelines for responsible trade with the Baltic States and European Russia. 2000. -In Lloyd,S. 2000.

Towards Responsible Swedish Timber Trade? A Survey of Actors and origin of Timber Trade.
Taiga Rescue Network and WWF Sweden

Hain, H., Ahas, R. 2005.

The structure and estimated extent of illegal forestry in Estonia. International Forest Review 7(2): 90-100.

Lang, M., Jürjo, M. ja Adermann, V. 2005.

Raieõiguste ja raie-eeskirjade rikkumisega seotud puidu osakaal Eestis ajavahemikus 1999-2002. Tartu

Lilleleht, V. 1998.

Eesti Punane Raamat. Tartu

Lloyd,S. 2000.

Towards Responsible Swedish Timber Trade? A Survey of Actors and origin of Timber Trade.
Taiga Rescue Network and WWF Sweden

MAK. 2010.

Eesti Metsanduse Arengukava aastani 2010. Eesti Vabariigi Keskkonnaministeerium.

MKUK. 2005.

Aastaraamat Mets. Eesti Keskkonnaministeerium. Tartu

MKUK. 2006.

Eesti metsad 2005. Metsavarude hinnang statistilisel valikmeetodil. Tallinn

Pasaules Dabas Fonds. 2004.

Illegal logging and related timber trade. WWF Latvia

UPM. 2006.

<http://w3.upm-kymmene.com>. 20. september 2006

LISA 1.

LÜHIÜLEVAADE OSALENUD ETTEVÖTETE PUIDUVARUMISE MAHTUDEST JA SEOTUSEST ÜLEJÄÄNUD METSASEKTORIGA

Küsitlitud firmadest kuuluvad AS StoraEnso Mets (edaspidi Stora), AS Metsäliitto Eesti (edaspidi Metsäliitto), AS Holmen Mets (edaspidi Holmen), AS Nor-EstWood (edaspidi Nor-EstWood), AS Södra Eesti (edaspidi (Södra) ning AS UPM Kymmene Forest (edaspidi UPM) Skandinaavia kapitalile. AS Balcas Eesti (edaspidi Balcas) saetööstus tugineb Iirimaa kapitalile. AS Lemeks (edaspidi Lemeks), OÜ Vara Saeveski (edaspidi Vara) ja AS Erapuit (edaspidi Erapuit) on valdavalt Eesti kapitalile kuuluvad ettevõtted. Nimetatud ettevõtetest tegelevad aktiivse puiduvarumisega (metsa ülestöötamisõiguse ost, ülestöötamine, metsamaahaldus jne) Stora, Metsäliitto, Holmen ja Lemeks. Puidu kokkuostuga tegelevad Nor-EstWood, Södra (aastast 2006 tegeleb ka metsamaahaldusega) ning UPM, ning samuti saetööstused Erapuit, Vara ja Balcas.

Stora ja Metsäliitto kahekesi varuvad ligikaudu 60% kogu Eestis varutavast puidust (tabel 1). Kõige suurem metsamaterjali varuja on Stora, kes on esindatud kõikjal Eestis ja varustab puiduga eelkõige Stora gruppi kuuluvaid Imavere, Näpi, Paikuse ja Sauga saetööstuseid, paberipuu ja saetööstuses tekkiv hake eksporditakse Soome ja Rootsi. Venemaalt imporditi 2005. aastal 39% varutud puidust. Suuruselt teine metsavaruja Metsäliitto varustab puiduga eelkõige endale kuuluvat Finnforest saetööstust Paide lähedal ja Võru lähistel asuvat AS Toftan saetööstust (suuruselt Eestis kolmas), paberipuu (40%) eksporditakse Soome ja Rootsi. Lisaks eelnimetatule on Metsäliitto üks põhilisi tarnijaid Vara saetööstusele ja 2005. aastal ka Balcase saetööstusele. Venemaa importpuit moodustab 20% Metsäliitto varutud puidu mahust.

Eesti kapitalil põhinev Lemeks tarnib puitu eelkõige Viiratsi saetööstusele. Venemaa importpuit moodustab 17% ja eksporditav puit 17% varutud puidu mahust. Nor-EstWood oli

aastani 2005 selgelt orienteeritud paberipuu ekspordile (66% eksporditi Norrasse) ja saepalgi tarnis erinevatele saeveskitele. Aastast 2006 tegeleb Kundas asuva Estonian Celli puitmassi tootmishase varustamisega erametsadest pärineva haavapuiduga. Venemaa importpuit moodustas 14% kogu varutud puidust ja eeldatavalt import suureneb. UPM tarnib Eestis kasepakku Otepääl asuvale samale kontsernile kuuluvale vineeritööstusele AS UPM-Kymmene Otepää. Ülejäänud paberipuu ja hake (80% kogu varutud puidust) eksporditakse Soome emafirma paberitööstusele. Venemaalt varuti 2005. aastal vaid 20 000 tihumeetrit kasepakku, kuid 2006. aastal peaks Vene importpuidu osakaal oluliselt tõusma. Holmen ja Södra on selgelt orienteeritud oma emafirmade Rootsis ja Norras asuvate paberitehaste varustamisele paberipuuga, ekspordides vastavalt 66% ja 85% varutud puidust, mittepaberipuu tarnitakse erinevatele Eesti saetööstustele. Vene importpuit moodustas 2005. aastal nende varumismahust all 10%.

Projektis osalenud saetööstustest ei ole ükski omanikeeringi kaudu seotud suuremate puiduvarumisega tegelevate ettevõtetega. Saetööstustest kahel Balcas ja Vara üheks põhiliseks toormetarnijaks oli 2005. aastal Metsäliitto, Vara teiseks peamiseks tarnijaks Eestis on samadele omanikele kuuluv AS Woodwell, kes tegutseb peamiselt Lõuna-Eestis. Venemaalt imporditud puit moodustas 2005. aastal Balcase ja Vara poolt ostetud toormest vastavalt 41% ja 20%. Mõlema puhul eeldatavalt suureneb 2006. aastal importpuidu osakaal. Erapuit saetööstus on spetsialiseerunud suurediametrilisele materjalile ja tal puuduvad suuremahulised tarnelepingud ning tarnijate hulka kuuluvad kõik Eesti suuremad puiduvarumiskirjad ja saeveskid.

LISA 2.

NÄITED VÕIMALIKEST PETTUSTEST METSAMATERJALI TURUSTAMISEL

Kõige lihtsamad pettused on kindlasti seotud puidu päritoluandmete võltsimisega väga läbinähtaval viisil. Markantsemate näidetena on ettevõtetal esinenud juhtumeid, kus puidu päritoluks on märgitud kinnistud, millel metsa üldse ei leidugi või nt. ühel juhul 0,06 ha kinnistu kuurortlinna Pärnu südalinnas.

Kuid leidub ka keerulisemaid juhtumeid, millest üks oli firma poolt vaadatuna järgmine:

Hankijalt X osteti 3 autokoormat materjali. Hankija X oli ise metsamaterjali omastanud kasvava metsana, mida töendas lepingu firmaga, kes omakorda sai selle raieõiguse Eesti Vabariigi Maanteeametilt (tegu oli trassiraiega). Kuna sellised teetrassid ei ole metsamaa, ei kohaldata ka metsateatist; raiumise aluseks on omavalitsuse nõusolek Maanteeameti poolt algatatud detailplaneeringule. Dokumendid olid tõepärased,

ning raiemahu ulatus oli fikseeritud vaid pindalana (kokku 0,4 ha). Ka 70-80 tm 0,4 ha-lt saada on usutav.

Kuid hankija sellega ei piirdunud - koormaid tuli veel ja kui Hankija X tuli järjekordset lepingut sõlmima, tundus see kahtlane. Kahtluse tõttu mindi raiekohta auditeerima. Selgus, et tööpoolest sellel alal oli ära märgistatud trassilaidendus hinnanguliselt samas suurusjärgus (0,4 ha), kuid raiega ei olnud alustatud ning pealegi oleks parimal juhul sealt saadud 20-30 tm lepa- ja kasepuitu.

Selgitati välja ka puidu tegelik päritolu: selleks oli üks talumets, kusjuures omanikul oli kehtiv metsateatis ning raieid teostas ta ise. Võib eeldada, et Hankija X pakkumine oli talumehele meelepärane, sest ise metsa üles töötavale omanikule on maksuameti koormis eriti ränk. Trassiraieleping oli Hankija X jaoks vajalik vaid kui suitsukate.

LISA 3. KÜSIMUSTIK

1. Kui suur oli Teie ettevõtte 2005. aasta puidukäive ja milline on eeldatav käive 2006. aastal? (tuh tm)
2. Kui suur osakaal Teie poolt hangitud puidust või sellest tehtud toodangust eksporditi 2005. aastal ja kui palju on planeeritud ekspordida 2006. aastal (tuh tm)? Millistesse riikidesse (nimeta 1-3 olulisemat)?
3. Kas ja milliseid rahvusvaheliselt tunnustatud keskkonnasõbralikke sertifikaate Teie ettevõtte omab (ISO; FSC; PEFC või mõni muu)?
4. Kui suure osa Teie ettevõtte toorme vajadusest katab Eestist varutud puit (tuh tm) ja kui suure osa Venemaalt imporditud puit (tuh tm). Kas lähitulevikus võib ette näha olulisi muutusi imporditava ja kodumaise toorme omavahelises suhtes?
5. Kui suure osa Eestist hangitud metsamaterjalist ostate otse erametsaomanikult, vahendajafirmadelt ja kui suure osa RMK-lt
6. Eesti seadusandluses on loetletud puidu päritolu ja omandamise aluseid tõendav dokumentatsioon, mille alusel võib puitu osta. Kas see on Teie arvates piisav, et olla kindel puidu päritolus ja legaalsuses? Kui ei, siis millised dokumendid või mehhanismid võiksid tagada puidu tarneahela legaalsuse ja läbipaistvuse?
7. Kas Teie ettevõttel on lisaks Metsaseadusega reguleeritule ka oma, avalikult kättesaadav, puidu kokkuostupoliitika, juhised või tingimused materjali tarnijatele?
8. Kas esitate oma Eesti hankijatele seadusest rangemaid nõudmisi (dokumendid, sätted lepingutes etc), et olla kindel puidu päritolus ja omandamise alustes? Kui jah, siis milles need seisnevad?
9. Kas teie ettevõtte seab kokkuostetava puidu puhul tingimuseks, et puit ei tohi pärineda kõrge looduskaitsealise väärtusega metsadest (näiteks vääriselupaigad; Natura 2000 ajutiste piirangutega alad)?
10. Kas ja milliste omapoolsete aktiivsete tegevuste kaudu Teie ettevõtte kontrollib Eestis kokkuostetava puidu päritolu ja omandamise aluseid (must nimekiri, auditid etc)?
11. Kas Teie ettevõttel on plaanis tulevikus oma puidu kokkuostupoliitikat ja nõudeid tarnijatele karmistada?
12. Kas teie ettevõtte on teadlik FSC kontrollitud puidu standardist (Controlled wood standard) ja plaanib sellega seoses muutuseid oma ettevõtte poolt rakendatavas varumispoliitikas.
13. Kas Teie ettevõtte praktikas on esinenud juhte, kus te olete keeldunud müüdava puidu vastuvõtmisest, kuna te ei olnud veendunud pakutava puidu legaalsuses ja päritolu õigsuses?



Looduse vastu ei saa!