



# Looduskaitse sihtrühmade kogemused:

## 2018. aasta baastase

### Lisa 1

2  
0  
1  
8



# SISUKORD: LISA 2

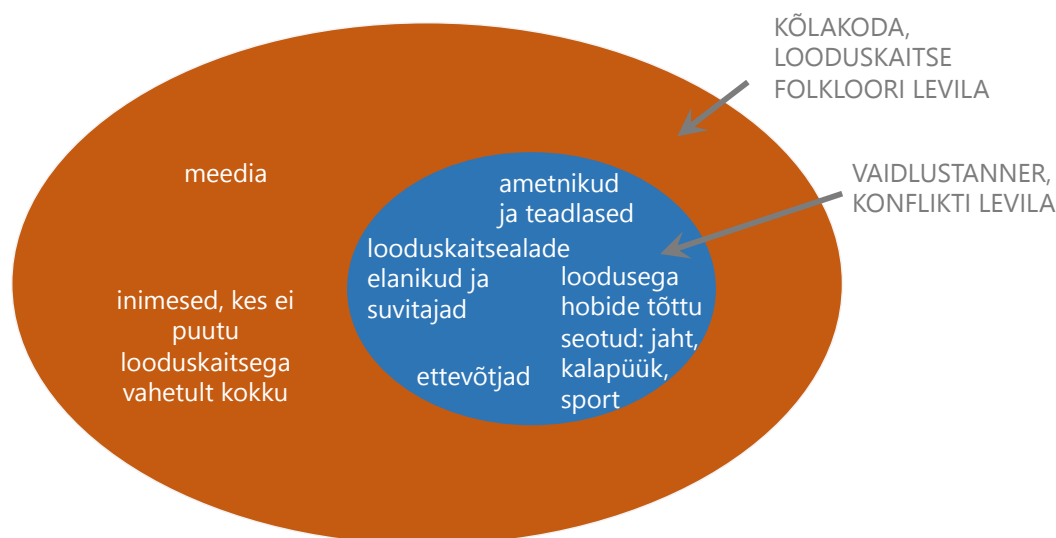
---

|  |           |
|--|-----------|
| <b>SISUKORD: LISA 2</b>                                  | <b>2</b>  |
| <b>SISSEJUHATUS</b>                                      | <b>3</b>  |
| <b>ANALÜÜSI METOODIKA</b>                                | <b>5</b>  |
| 1.1 TUNNUSED   | 5         |
| 1.2 LIITTUNNUSED   | 6         |
| LOODUSKAITSEGA KURSISOLEK                                | 7         |
| LOODUSKAITSE TOETAMINE                                   | 8         |
| LOODUSKAITSE JA MAJANDUSARENGU SEOTUS                    | 11        |
| KESKKONNASÄÄSTLIKE TARBIMISVALIKUTE MITMEKÜLGSUS         | 12        |
| <b>KÜSITLUSTULEMUSTE ANALÜÜS</b>                         | <b>13</b> |
| 2.1 KURSISOLEK LOODUSKAITSEGA                            | 13        |
| 2.2 TOETUS LOODUSKAITSELE                                | 14        |
| 2.3 TEADMISED JA MEELUS SAMAEALISTE SEAS JA VANANEDES    | 16        |
| 2.4 LOODUS JA LOODUSKAITSE MAJANDUSLIKU ARENGU EELDUSENA | 18        |
| 2.5 KESKKONNASÄÄSTLIKUD TARBIMISVALIKUD                  | 20        |
| 2.6 LIITTUNNUSTE KÕRVUTAV ANALÜÜS                        | 21        |
| <b>MEEDIAANALÜÜSI VALIM</b>                              | <b>24</b> |

# SISSEJUHATUS

See analüüs on uuringu „Sihtrühmade kogemused looduskaitsega: 2018. aasta baastase“ **lisa nr 1**. Uuringus selgitame looduskaitse erinevate sihtrühmade seas tekkinud vastuolude põhjuseid ning teeme ettepanekuid nende leevendamiseks. Uuringu põhjenduse, analüüsikäigu üldise kirjelduse ja järeldused panime kirja raporti põhidokumendi. Lisadesse koondasime üksikasjalikumad andmed, mis koormavad uuringu põhidokumendi liigsete kõrvalepõigetega ja pakuvad teavet eeskätt inimestele, kellel on kitsam huvi mõne eripärase küsimuse või uuringu meetodika vastu. Raporti lisades ei esitata järeldusi, mis võiksid suures plaanis olulised olla.

Raporti põhidokumendis on looduskaitse sihtrühmad jagatud kaheks (vt joonis 1), samal põhimõttel on lisadesse jaotatud ka üksikasjalikud analüüsid. **Esimeses lisis, ehk selles dokumendis vaadeldakse neid rühmi, mis puutuvad looduse kaitse vajaduse ja selle korraldusega vähem kokku** (looduskaitse kõlakoda, folkloori levila). Näiteks inimesed, kes loevad looduskaitse kohta meediast või tutvuvad looduskaitse korralduse kogemustega oma tuttavaid või sõpru küllastades. Teises lisis analüüsitakse nende rühmade kogemusi, kes on looduskaitsealadega vahetult seotud (vaidlustanner, konflikti levila) – siit leiab andmed eri tüüpi maaomanike ja nende kogemuste kohta.



## JOONIS 1. Looduskaitse korralduse vastuolude levilad

Allikas: autorite tehtud

Looduskaitse nn kõlakoda ehk folkloori levila (joonis 2) uurimiseks tegime küsitlusandmete analüüsi juba varem läbiviidud elanikkonna küsitluste algandmete põhjal (rahvusvahelised eurobaromeetri küsitlused). Samuti uurisime seda, kuidas on looduskaitset käsitletud meedias.

Eurobaromeetri nime all tuntakse Euroopa Komisjoni kvantitatiivseid ja standardiseeritud küsitlusi, mida viiakse ühetaolises vormis ja vastajate emakeeles läbi kõigis liikmesriikides korraga. Vahel kaasatakse küsitlusse ka kandidaat- või muid antud küsimuses olulisi riike. Nendele uuringutele on tavapärane, et üht ja sama küsimust või teemat uuritakse mitme aasta tagant uuesti, nii et tekivad andmete aegread. Küsimusi paigutatakse mõnikord teemast olenemata ka mõne suurema küsitluse koosseisu, mõnel teemal on hoitud eraldi kitsamate küsitlusvoorude traditsiooni (*flash*). Inimeste suhtumist looduskaitsele on uuritud eraldiseisvate küsitluste abil, viimases voorus temaatiliselt laiendatud küsimustikuga (*special*). Eurobaromeetri uuringutele on iseloomulikud võrdlemisi kohmakad ja üldised küsimused. See tuleneb

sellest, et küsimused peavad ühtviisi sobima kõigile võrdlemisi eripäraste tingimustega liikmesriikidele. Arvukate kompromisside tulemusena sobivad küsimused lõpuks kõikidele liikmesriikidele ühtviisi halvasti. Eurobaromeetri toorandmed muudetakse pärast raporti valmimist avalikuks, neid võivad siis kasutada kõik soovijad.

Looduskaitse eurobaromeetri tarbeks (tavaliselt nime all *Attitudes of Europeans Towards the Issue of Biodiversity*) on Eestis inimesi küsitatud 2007., 2010., 2013. ja 2015. aastal. Neid andmeid kasutatakse Eesti looduskaitsekogemuste baastaseme hindamiseks nõ „kõlakaja“ levilas. 2018. aasta andmed ei olnud raporti koostamise ajal kättesaadavad, need lülitatakse vaheraporti koosseisu (eelnevate aastakäikude analüüs näitab, et olulisi muutusi 2018. aasta ei saa kaasa tuua). Lõppraportis on plaanis analüüsida juba järgmise küsitlusvooru andmeid.

Eurobaromeetri küsimusi on pea igal aastal mõnevõrra muudetud, küsimusi on juurde lisatud või ajakohastatud. Aastakäigud on aga siiski võrdlemisi hästi võrreldavad. Teemad, mida selles küsitluses vaadeldakse, puudutavad kursisolekut bioloogilise mitmekesisuse mõistega, Natura-võrgustiku olemasoluga ning üldiste looduskaitset mõjutavate protsesside või tendentsidega. Samuti uuritakse põhimõtetist toetust looduskaitsele kui sellisele, aga küsitakse ka selle kohta, kas looduskaitse on inimesele kuidagi kasulik. Viimaste uuringuvoorude ajal on lisatud ka küsimusi loodushoidliku toimimise kohta, kuid kuigi küsimustes kasutatakse sõna „loodus“, käivad need küsimused siiski keskselt keskkonnasäästlike tarbimisharjumuste kohta (neid andmeid vaadeldakse uuringus taustatunnustena – aktiivne osalus poliitilistes tarbimipraktikates väljendab hästi ka aktiivset ning muutustele avatud elustiili).

Meediaanalüüsi eesmärgiks oli välja selgitada ning kokku võtta avalikus suhtlusruumis esile toodud Natura 2000 kaitsealadega seotud lahendamist vajavad küsimused ja mured. Selleks kogusime kokku mitmes päevalehes kahe aasta jooksul ilmunud artiklid. Analüüsitud väljaanded olid Eesti Päevaleht, Õhtuleht, Postimees ning kohalikuma suunitlusega lehed Lääne Elu, Virumaa teataja, Tartu Postimees ja Pärnu Postimees. Vaadeldav periood: jaanuar 2016 - 2017 detsember. Analüüsisime internetis kättesaadavaid artikleid (sh tasulisi), mille pikkus oli vähemalt 25 rida. Kasutatud otsisõnadeks olid: „kaitsealad“, „Natura 2000“, „looduskaitse piirangud“, „rahvuspark“ ja nende sõnastuslikud variatsioonid. Saadud artiklite seast jätsime välja kirjeldavad tekstid, mis ei tõstatanud lahendamist vajavaid probleeme ega püüdnud väärivaid eesmäärke. Niiviisi saime 73 artiklit. Artiklite analüüsil püüdsime sõnastada neis tõstatatud keskseid probleeme või vajadusi lahenduste järele. Kui artikkel tõstas rohkem kui ühe probleemi, kirjeldasime neid artikli kohta ära ka rohkem (kokku 108 probleemikirjeldust). Analüüsis tööme välja ka probleemi väljendavad ilmekamad tekstilõigud, samuti lisasime artikli tehnilised andmed (väljaanne, kuupäev, veebilink), mis aitavad jõuda vajadusel algse meediatekstini. Analüüsil ei pidanud me oluliseks teksti autorite ega kõneisikute rolle, sest need ei kujundanud oluliselt artikli keskset probleemipüstitust ning suure osa tekstide autoriteks olid veebitoimetajad. Sageli ei peitunud ka tõstatatud probleem konkreetse sõnavõtja argumentides, vaid meediateksti üldises sõnumis. Meediaanalüüsi kokkuvõtte esitasime põhiraportis, selles dokumendis näitame ära analüüsitud artiklite nimekirja.

# ANALÜÜSI METOODIKA

Uuringus kasutati Eesti elanikkonna esinduslikke küsitlusi (u 1000 vastajat), mis tehti aastatel 2008, 2010, 2013 ja 2015:

Papacostas, A. (2008). *Flash Eurobarometer 219 (Attitudes of Europeans Towards the Issue of Biodiversity, wave 1)*. Köln, GESIS Datenarchiv. ZA4735 Datenfile Version 1.0.0 (2010), doi:10.4232/1.4735.

Papacostas, A. (2010). *Flash Eurobarometer 290 (Attitudes of Europeans Towards the Issue of Biodiversity, wave 2)*. Köln: GESIS Datenarchiv. ZA5223 Datenfile Version 1.0.0 (2010), doi:10.4232/1.10083.

Euroopa Komisjon, Brüssel; Directorate General Communication (COMM.A.1 'Research and Speechwriting'), & Directorate-General for Environment (2013). *Flash Eurobarometer 379 (Attitudes of Europeans Towards the Issue of Biodiversity, wave 3)*. Köln: GESIS Datenarchiv. ZA5853 Andmefaili versioon 1.0.0 (2013), doi:10.4232/1.11789

Euroopa Komisjon, Brüssel; Directorate General Communication COMM.A.1 'Strategy, Corporate Communication Actions and Eurobarometer' (2016). *Eurobarometer 83.4 (2015)*. Köln, GESIS Datenarchiv. ZA6595 Andmefaili versioon 2.0.0 (2016), doi:10.4232/1.12442.

## 1.1 Tunnused

Neljas küsitlusvoorus küsiti vastajate käest arvestatavas mahus küsimusi, mis igas voorus kordusid (sh mõnevõrra muudetult). Hilisemates voorudes lisati juurde uusi küsimusi, millele vastamist ei olnud võimalik eelnevate voorude vastustega võrrelda. Küsimused olid võrdlemisi üldised, palju oli küsimusi, milles uuriti vastajate nõustumist abstraktsete väidetega looduse ja looduskaitse kohta. Küsimusi, mis oleksid saanud mõõta vastaja vahetuid kogemusi looduse või looduskaitsega, ankeedis ei olnud. Me mõtestasime esitatud küsimusi ning määratlesime, mida need võivad vastajate kohta tegelikult näidata. Näiteks küsimuses „Kui hästi informeerituna Te end tunnete bioloogilise mitmekesisuse hävimises“ (2015, qb2) on peidus kaks viga – esiteks antakse juba ette mõista, et vastaja on HÄSTI informeeritud, teiseks öeldakse vastajale, et elurikkuse hävimine on kindel fakt<sup>1</sup>. Sellisele küsimusele vastates saab vastaja väljendada üldist kursisolekut uudistega, mis kinnitavad elurikkuse vähenemist (kuigi meediast leiab ka vastupidise sisuga uudiseid).

Sarnase funktsiooniga küsimuste vastused koondasime liitnunnusteks, mis aitavad inimeste seisukohti üksiktunnustest paremini mõõta, sest juhuslike vastuste kaal väheneb, nähtavaks muutub vastaja vastamise üldine tendents. Enne liitnunnuste moodustamist analüüsisime ka matemaatiliselt, kas liidetavad üksiktunnused on üksteisega loogiliselt seotud, st neil on sama dünaamika (ühe tunnuse väärtuse

---

<sup>1</sup> Paremini oleks sobinud kaks eraldi küsimust:

1. Kui informeeritud Te olete bioloogilise mitmekesisuse olukorrast?
2. Millises seisukorras on Teie arvates bioloogiline mitmekesisus?

suurenedes suureneb ka teise tunnuse väärtus jms). Praktiliselt leidsid meie analüüsil kasutust kõik eurobaromeetri küsitlustes esitatud küsimused. Tabelis 1 esitame ülevaate neljas küsitlusvoorus esitatud ja meie analüüsis kasutatud küsimustest, samuti sellest, milliseid neist on kasutatud liittunnuste tegemiseks. Värvilised lahtrid näitavad, millistes voorudes oli näidatud tunnus olemas, lahtrist leitav tähe- ja numbrikombinatsioon aitab soovi korral küsimuse algse sõnastuse ankeedist üles leida.

**TABEL 1. Uuringus kasutatud Eurobaromeeter-küsitluste tunnused ja liittunnused**

| Üksiktunnused   | 2007 | 2010 | 2013  | 2015   | Liittunnus  |
|---|------|------|-------|--------|---|
| Kursisolek bioloogilise mitmekesisuse mõistega  | q1   | q1   | q1    | qb1    | Looduskaitsega kursisoleku liittunnus   |
| Kursisolek bioloogilise mitmekesisuse ohustatusega  | q3   | q3   | q2    | qb2    |   |
| Kursisolek Natura 2000 võrgustiku olemasoluga   | q8   | q9   | q9    | qb10   |   |
| Elurikkuse ohustajate tundmine (2013 - 6, 2015 - 7 üksiktunnust)  |      |      | q7    | qb7    | Looduskaitsega kursisoleku laiendatud liittunnus (liitub eelnevale liittunnusele)             |
| Hinnang elurikkuse ohustatusele Eestis  | q5   | q5   | q5    | qb5    | Looduskaitse toetamise liittunnus   |
| Hinnang isiklikule panusele elurikkuse hoidmisel  | q10  | q12  | q12   | qb13   |   |
| Hinnang: majandusareng ei tohi kahjustada looduskaitsealasid  |      | q11  | q11   | qb12   | Looduskaitse toetamise laiendatud liittunnus (liitub eelnevale liittunnusele)                 |
| Hinnang elurikkuse kadumise tõsidusele (5 üksiktunnust, eri aastatel on sõnastuses erinevusi)           |      |      | q3    | qb3    |   |
| Toetus elurikkuse kaitsmise meetmetele (2013 - 6, 2015 - 10 üksiktunnust)                               |      |      | q8    | qb8    |   |
| Looduskaitsealade oluliseks pidamine (2013 - 5, 2015 - 6 üksiktunnust)                                  |      |      | q10   | qb11   |   |
| Looduskaitsealadel kohaliku sotsiaal-majandusliku arengu võimaluste nägemine                            |      |      | q10_4 | qb11_4 | Looduskaitse ja majandusarengu seotuse liittunnus   |
| Elurikkuse tähtsustamine oluliste toodete tootmise eeldusena  |      |      | q4_3  | qb4_3  |   |
| Elurikkuse tähtsustamine pikaajalise majandusarengu eeldusena   |      |      |       | qb4_4  | Looduskaitse ja majandusarengu seotuse laiendatud liittunnus (liitub eelnevale liittunnusele) |
| Hinnang elurikkuse vähenemisega kaasneva negatiivse majandusliku mõju tõsidusele                        |      |      |       | qb3_5  |   |
| Keskkonnasäästlike või kohalike toodete ostmine   |      |      |       | qb14_2 | Keskkonnasäästlike tarbimisvalikute mitmekülgsuse liittunnus                                  |
| Loodushoidlikud elustiilivalikud ja teabe otsimine  |      |      |       | qb14_3 |   |
| Keskkonnasäästlikud tarbimisvalikud (10 tunnust, välja arvat 11. lühilendude tegemise vältimise tunnus) |      |      |       | qa6    |   |

Allikas: eurobaromeetri küsitluste põhjal autorite tehtud

## 1.2 Liittunnused

Liittunnuseid moodustatakse mingil alusel sarnaste tunnuste väärtuseid kokku liites ning vajadusel ka eelnevalt ümber kaaludes (kui näiteks ei soovita, et mõni tunnus liittunnuses liiga suurt rolli mängiks). Järgnevalt anname ülevaate liittunnuste moodustamise aluseks olnud küsimustest ja vastusevariantidest.

Viimaste järele on nurksulgudesse lisatud punktide arv, mida konkreetne vastusevariant liitunnusesse lisab.

Looduskaitsega kursisolek

Kõigis neljas uuringuvoorus on läbivalt küsitud järgnevat kolme küsimust looduskaitsega kursisoleku kohta:

**1. Kas Te olete kunagi kuulnud väljendit “bioloogiline mitmekesisus”?**

Olen sellest kuulnud ja tean, mida see tähendab [1 punkt]

Olen sellest kuulnud, kuid ei tea, mida see tähendab [0]

Ma pole sellest kunagi kuulnud [0]

Ei tea/vastus puudub [0]

**2. Kui hästi informeerituna Te end tunnete bioloogilise mitmekesisuse hävimisest?**

Väga hästi informeerituna [1]

Hästi informeerituna [0,5]

Mitte eriti hästi [0]

Üldse mitte [0]

Ei oska öelda [0]

**3. Kas Te olete kuulnud Natura 2000 võrgustikust?**

Ma olen sellest kuulnud ja tean, mis see on [1]

Olen sellest kuulnud, kuid ma ei tea, mis see on [0]

Ma pole sellest kunagi kuulnud [0]

Ei oska öelda/vastamata [0]

Me kodeerisime need tunnused ümber vastavalt sulgudes esitatud punktidele. Et puuduvad vastused võivad liitunnuste moodustamisel põhjustada suure infokao, kodeerisime ka puuduvad vastused nulliks. Seejärel liitsime kodeeritud vastused kokku ning jagasime kolmega, saades iga uuringuvooruga andmestikku 0..1 skaalal looduskaitsega kursisoleku liitunnuse. Skaala nullpunkt viitab sellele, et respondent ei ole kursis bioloogilise mitmekesisuse mõiste, bioloogilise mitmekesisuse ohustatuse ning Natura 2000 võrgustiku olemasoluga. Looduskaitsega kursisoleku liitunnuse skaala punkt 1 viitab sellele, et inimene teab bioloogilise mitmekesisuse mõistet, on hästi informeeritud sellest, et bioloogiline mitmekesisus on ohus ning teab, mis on Natura 2000 võrgustik.

2013. ja 2015. aasta uuringuvoorudes on ka küsimuste plokk (q7/qb7), mis võimaldab mõõta hinnangut selle kohta, kui palju ähvardavad bioloogilist mitmekesisust erinevad tegevused ja protsessid. Loetelu tegevustest ja protsessidest on neis voorudes veidi erinevalt sõnastatud, 2015. aastal on loetelu ühe küsimuse võrra pikem. Me tegime sellest küsimuste plokkist liitunnuse (elurikkuse ohustajate tundmise alaindeksi).

**4. Palun öelge mulle iga järgnevas nimekirjas toodud aspekti kohta, kas see ähvardab Teie arvates bioloogilist mitmekesisust... (2013)/ Millisel määral ohustab Teie arvates bioloogilist mitmekesisust iga alljärgnev aspekt? (2015)**

Väga palju/väga olulisel määral (2015) [1]

Mõningal määral/üsna olulisel määral [0,5]

Mitte eriti [0]

Üldse mitte [0]

Ei oska öelda [0]

**TABEL 2.: Elurikkuse ohustajate tundmine: alaindeksi komponendid**

| 2013   | 2015  |
|--|---|
| Intensiivne põlluharimine, metsaraie ja ülepüük  | Intensiivne põllumajandustootmine, intensiivne metsandus ja kalavarude ülepüük  |
| Õhu, vee (merede, jõgede, järvede jt) saastumine   | Õhu, pinnase ja vee (nt mered, jõed, järved) saastumine   |
| Inimese poolt tekitatud katastroofid (nt naftareostus, tööstuslikud õnnetused jne)   | Inimtegevusest tingitud katastroofid (nt naftareostused, tööstusõnnetused)  |
| Taimed ja loomad, mis on meie ökosüsteemi sisse toodud (mida tavaliselt selles regioonis või riigis ei leidu)                                  | Võõraste looma- ja taimeliikide toomine Teie piirkonda  |
| Kliima muutumine   | Kliima muutumine  |
| Loodusalade kasutamine muuks otstarbeks (näiteks teed, elamuehitus, tööstus, linnapiirkondade laienemine, loodusalade muutmine põllumaaks jne) | Looduslike alade kasutamine muudel eesmärkidel (nt linnapiirkondade laiendamiseks)  |
|  | Looduspiirkondade muutmine või killustumine seoses transpordi-, vee- ja energiataristu projektidega (nt tammid, navigatsioonikanalid, kiirteed) |

*Allikas: eurobaromeetri küsitluste põhjal autorite tehtud*

Mõlemal aastal kodeeriti need üksiktunnused sarnaselt eelnevalt nimetatud tunnustega, liideti kokku ning jagati tunnuste arvuga. Niimoodi saadi elurikkuse ohustajate tundmise alaindeksi skaalal 0...1. See liideti juurde looduskaitsega kursisoleku liittunnuse üksikutele komponentidele (igaüks skaalal 0...1) ning jagati neljaga. Nii saadi looduskaitse kursisoleku laiendatud liittunnus skaalal 0...1, mida on võimalik kasutada 2013. ja 2015. aasta küsitlusandmete analüüsiks.

#### Looduskaitse toetamine

Kõigis neljas uuringuvoorus on läbivalt küsitud järgnevat kaht küsimust, mis väljendavad toetust looduskaitse ideele:

#### **1. Kui tõsine on Teie arvates looma- ja taimeliikide, looduslike elupaikade ja ökosüsteemide vähenemise ja võimaliku kadumise probleem Eestis?**

- Väga tõsine probleem [1]
- Üsna tõsine probleem [0,5]
- Ei ole tõsine probleem [0]
- Üleüldse mitte probleem [0]
- Vastamata [0]

#### **2. Kas Te ütleksite, et Teie isiklikult pingutate, et kaitsta bioloogilist mitmekesisust? (2007-2013)/ Kas püüate isiklikult kaitsta bioloogilist mitmekesisust ja loodust? (2015)**

- Jah [1]
- Jan, kuid ma sooviksin teha veelgi rohkem [1]
- Ei, kuna ma ei tea, mida teha [0]
- Ei, muudel põhjustel [0]
- Vastamata [0]

Sarnaselt looduskaitsega kursisoleku liittunnusega moodustasime nende üksiktunnuste põhjal kõigi küsitlusvoorude kohta võrreldava 0...1 skaalal liittunnuse. Kui tunnuse väärtus on 0, ei pea vastaja elurikkuse vähenemist Eestis tõsiseks probleemiks ja ei püüa isiklikult elurikkust kaitsta. „Üks“ näitab seda, et vastaja peab elurikkuse vähenemist Eestis väga tõsiseks probleemiks ja püüab ka ise selle kaitsmiseks



midagi ette võtta. 2010. ja 2013. aastal on küsimustikesse lisatud veel mõned küsimused, mida on järgnevatel aastatel korratud ning mille sõnastus aitab selgitada, millistel inimestel on looduskaitse suhtes toetav hoiak. Selliseid küsimusi oli neli. Järgmine neist lisati küsimustikku 2010. aastal, ülejäänud kolm 2013. aastal. Kasutasime neid küsimusi looduskaitse toetamise laiendatud liitunnuse tegemiseks, et kahe viimase küsitlusvooru andmete analüüsil kasutada parema väljendusvõimega tunnust, mis mõõdab toetust looduskaitsele hoiakute tasandil.

### 3. Mõnikord toob majandusareng kaasa looduse kahjustamise kaitse all olevatel aladel, nt Natura 2000 aladel. Milline alljärgnevatest väidetest vastab kõige rohkem Teie arvamusele?

See on vastuvõetav, kuna majanduslik areng on esmatähtis [0]

See peaks olema keelatud, kuna need on meie kõige olulisemad loodusladad [1]

See on vastuvõetav ainult üldsusele suurt huvi pakkuvate projektide puhul ning juhul, kui kahju hüvitatakse täielikult (nt taastus- või leevendusmeetmete abil) [0,5]

Ei oska öelda [0]

### 4. Palun öelge mulle iga järgneva bioloogilise mitmekesisuse kadumise mõju kohta, kas see on Teie arvates... (2013)/ Kui tõsine on Teie arvates iga alljärgnev probleem? (2015)

Väga tõsine probleem [1]

Üsna tõsine probleem [0,5]

Mitte eriti tõsine probleem [0]

Üldse mitte tõsine probleem [0]

Vastamata [0]

**TABEL 3.** Hinnang elurikkuse kadumise tõsidusele: alaindeksi komponendid

| 2013   | 2015   |
|--|--|
| Looduslike elupaikade vähenemine ja väiksem mitmekesisus | Looduslike elupaikade (nt metsad, aasad, märgalad) seisundi halvenemine ja hävimine  |
| Metsade vähenemine ja kadumine                           | Looma- ja taimeliikide vähenemine ja kadumine  |
| Teatud loomade ohustamine ja kadumine                    | Loodusest saadava kasu kadumine, nt põllukultuuride tolmeldamine, mulla viljakus, üleujutuste ja põudade ennetamine, kliima reguleerimine, puhas õhk ja vesi |
| Teatud taimede ohustamine ja kadumine                    | Loodusest kaugenemine linnapiirkondades ja tänapäevaste elustiilide juures   |
| Kliima muutumine   | Bioloogilise mitmekesisuse vähenemise negatiivne majanduslik mõju, nt loodusturismist või kalandusest saadava tulu kaotamine                                 |

*Allikas: eurobaromeetri küsitluste põhjal autorite tehtud*

### 5. Palun öelge mulle, kas Te nõustute või ei nõustu, et EL peaks võtma kasutusele järgmised meetmed bioloogilise mitmekesisuse kaitseks... (2013)/ Palun öelge mulle, kas Te nõustute või ei nõustu väitega, et bioloogilise mitmekesisuse kaitseks peaks Euroopa Liit... (2015).

Nõustun täielikult [1]

Kaldun nõustuma [0,5]

Kaldun mitte nõustuma [0]

Ei nõustu üldse [0]

Vastamata [0]

**TABEL 4.** Toetus elurikkuse kaitsmise meetmetele: alaindeksi komponendid

| 2013  | 2015   |
|---|--|
| Nende alade suurendamine, kus Euroopas loodust kaitstakse   | Laiendada looduskaitsealasid Euroopas  |
| Rahaliste preemiade loomine looduse säilitamise eest (näiteks põllu- või kalameestele)                                      | Looma uuenduslikke looduskaitse rahastamise viise  |
| Kindlustama, et toetused sellistes sektorites nagu põllumajandus või kalandus võtavad arvesse ka bioloogilist mitmekesisust | Tagama, et põllumajandus- ja kalastustoetused ei riku bioloogilist mitmekesisust   |
| Rohkemate rahaliste ressursside eraldamine looduskaitsele Euroopas  | Eraldama rohkem rahalisi ressursse looduskaitsele Euroopas   |
| Bioloogilise mitmekesisuse kadumise mõjudega seotud uuringute edendamine  | Edendama bioloogilise mitmekesisuse kadumise mõjudega seotud uuringuid   |
| Parem elanike teavitamine bioloogilise mitmekesisuse olulisusest  | Paremini teavitama elanikke bioloogilise mitmekesisuse olulisusest   |
|   | Tagama kehtivate eeskirjade parema täitmise looduse ja bioloogilise mitmekesisuse säilitamise osas                             |
|   | Tugevdama kehtivaid eeskirju, mis puudutavad looduse ja bioloogilise mitmekesisuse säilitamist                                 |
|   | Tagama, et bioloogilise mitmekesisuse küsimusi võetakse uute taristuinvesteeringute planeerimisel arvesse                      |
|   | Taastama loodust ja bioloogilist mitmekesisust, et hüvitada inimtegevuse või taristu põhjustatud kahju väljaspool kaitsealasid |

*Allikas: eurobaromeetri küsitluste põhjal autorite tehtud*

**6. Natura 2000 on võrgustik, mis ühendab rohkem kui 26 000 looduskaitseala üle kogu Euroopa Liidu. Kui oluliseks Te peate selliste looduskaitsealade järgmisi rolle? (2013)/ Natura 2000 on Euroopa Liidu looduskaitsealade võrgustik, kuhu kuulub üle 27 000 looduskaitseala. Kui olulised on Teie arvates need looduskaitsealad alljärgnevate aspektide seisukohast? (2015).**

Väga oluline/sed [1]

Üsna oluline/sed [0,5]

Mitte eriti [0]

Üldse mitte [0]

Vastamata [0]

**TABEL 5.** Looduskaitsealade oluliseks pidamine: alaindeksi komponendid

| 2013  | 2015  |
|---|---|
| Kaitsta ohustatud loomi ja taimi                                | Ohustatud loomade ja taimede kaitsmine  |
| Peatada väärtuslike maa- ja merealade hävitamine                | Väärtuslike maa peal ja meres asuvate loodusala hävimise ennetamine   |
| Edendada loodussõbralikku maakasutust                           | Loodussõbraliku maakasutuse edendamine  |
| Ergutada ökoturismi ning loodusega seonduvaid puhkamisvõimalusi | Kohaliku sotsiaalmajandusliku arengu julgustamine (nt ökoturismi ja loodusega seotud vabaajategevuse kaudu) |
| Kaitsta looduse rolli puhta õhu ja vee tagamises                | Looduse rolli kaitsmine toidu ja puhta õhu ning vee tagamisel   |
|   | Kohaliku elanikkonna elukvaliteedi tõstmine   |

*Allikas: eurobaromeetri küsitluste põhjal autorite tehtud*

Eelnevast neljast küsimusteplokist moodustati 0...1 skaalal alaindeksid, mis liideti kahe esimese üksiktunnusega ning jagati kuuega. Tulemuseks on 2013. ja 2015. aastal võrreldav looduskaitse toetamise laiendatud liittunnus.

Looduskaitse ja majandusarengu seotus

2013. ja 2015. aastal küsiti vastajatelt mitmeid küsimusi, mis võimaldavad mõõta nõustumist looduskaitse olulisusega sotsiaalmajandusliku arengu tagamisel. Need küsimused olid järgmised:

**1. [...] Kui oluliseks Te peate selliste looduskaitsealade järgmisi rolle? Ergutada ökoturismi ning loodusega seonduvaid puhkamisvõimalusi (2013)/ [...] Kui olulised on Teie arvates need looduskaitsealad alljärgnevate aspektide seisukohast? Kohaliku sotsiaalmajandusliku arengu julgustamine (nt ökoturismi ja loodusega seotud vabaajategevuse kaudu) (2015)**

Väga oluline [1]

Üsna oluline [0,5]

Mitte eriti [0]

Üldse mitte [0]

Vastamata [0]

**2. Ma loen Teile ette mõned väited, miks võiks olla oluline bioloogilise mitmekesisuse vähenemise peatamine. Palun öelge mulle, kuivõrd Te nendega nõustute või ei nõustu. Bioloogiline mitmekesisus on selliste kaupade nagu toit, kütus ja ravimid tootmisel asendamatu**

Nõustun täielikult [1]

Kaldun nõustuma [0,5]

Kaldun mitte nõustuma [0]

Ei nõustu üldse [0]

Vastamata [0]

2015. aastal lisanduvad ka järgmised kaks:

**3. [...] Palun öelge mulle, kuivõrd Te nõustute või ei nõustu nendega. Bioloogiline mitmekesisus ja elujõuline loodus on olulised pikaajalise majandusarengu seisukohast.**

Nõustun täielikult [1]

Kaldun nõustuma [0,5]

Kaldun mitte nõustuma [0]

Ei nõustu üldse [0]

Vastamata [0]

**4. Kui tõsine on Teie arvates iga alljärgnev probleem? Bioloogilise mitmekesisuse vähenemise negatiivne majanduslik mõju, nt loodusturismist või kalandusest saadava tulu kaotamine**

Väga tõsine [1]

Üsna tõsine [0,5]

Mitte eriti [0]

Üldse mitte [0]

Vastamata [0]

Nendest neljast üksiktunnusest tegime sarnaselt eelnevatele indeksitele 0...1 skaalal looduskaitse ja majandusarengu seotuse liittunnuse, mis väljendab eeskätt vastaja nõustumist väidetega, mis rõhutavad elurikkuse ja majandusarengu omavahelist seotust. 2013. ja 2015. aasta kohta tegime võrreldava looduskaitse ja majandusarengu seotuse liittunnuse, 2015. aasta kohta ka laiendatud liittunnuse.

## Keskkonnasäästlike tarbimisvalikute mitmekülgus

2015. aastal on vastajatelt küsitud ka mitu küsimust keskkonnasäästlike tarbimisvalikute kohta. Nende tegevuse side looduskaitse ja selle eesmärkidega on kahtlemata väga nõrk. Me lasime need küsimused analüüsi selleks, et saada rohkem teada vastajate eluviisi kohta – keskkonnasäästlik eluviis sobib hästi selleks, et mõõta inimese võimet kohandada eri tüüpi muutustega ning kujundada selleks teadlikult oma toimumisviise. Ühtlasi on see tunnus, mis peegeldab hästi ka inimese üldist aktiivsust. Keskkonnasäästlike tarbimisvalikute mitmekülguse liitnunnuses liitsime omavahel kolme küsimuse vastused (12 tunnust).

### 1.-2. Palun öelge mulle, kas Te isiklikult teete alljärgnevat või mitte.

Ostate regulaarselt loodussõbralikke või kohalikult toodetud tooteid (nt mahepõllumajanduslikke või biolagunevaid tooteid)

Otsite teavet ning teete elustiili valikuid, mis vähendavad võimalikku negatiivset mõju loodusele ja bioloogilisele mitmekesisusele

### 3. Millised järgnevatest tegevustest, kui üldse mõni, käivad teie kohta?

Te ostate uue auto ning selle madal kütusekulu oli valiku tegemisel oluline tegur

Te kasutate regulaarselt keskkonnasõbralikke alternatiive isikliku auto kasutamisele nt kõndimine, jalgrattaga sõitmine, ühistranspordiga sõitmine või auto jagamine

Te olete oma kodu paremini soojustanud, et vähendada energia tarbimist

Te ostate endale madala energiakuluga kodu

Uute kodumasinade nt pesumasina, külmkapi või televiisori ostmisel valite neid peamiselt lähtuvalt sellest, et nad on teistest mudelitest energiatõhusamad

Te olete vahetanud oma eelmise energiatarnija teise vastu, kes toodab suurema osakaalu energiat taaskasutatavatest allikatest kui eelmine tarnija

Te olete paigaldanud oma koju seadmed (nt päikesepaneelid) taastuva elektrienergia tootmiseks

Te ostate igal võimalusel kohalikult toodetud ja hooajalisi toiduaineid

Te püüate vähendada oma jäätmeid ja sorteerite neid regulaarselt taaskasutamiseks

Te püüate võimaluse korral vähendada äravisatavate asjade kasutamist nt kilekotid supermarketist, üleliigsed pakendid

Te väldite võimaluse korral lühilendude tegemist [jätsime analüüsist välja]

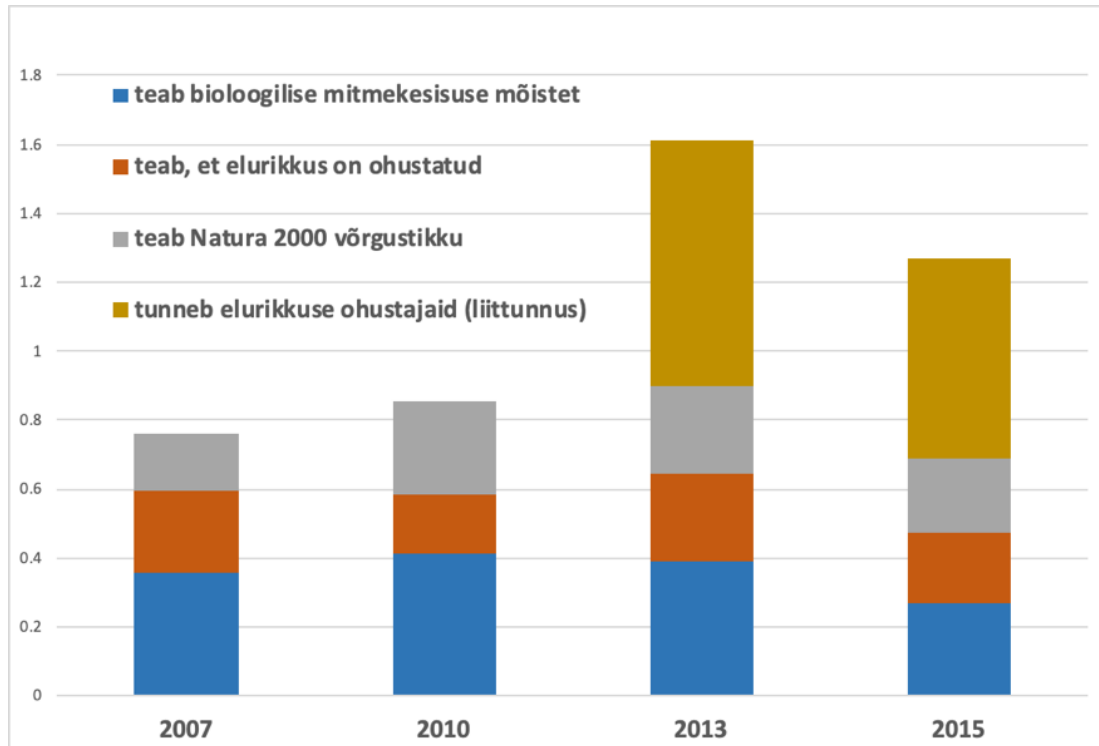
Need küsimused eeldasid vastajalt ei/jah vastuseid. Iga nõustuva vastuse kodeerisime üheks punktiks, puuduvad väärtused kodeerisime nulliks. Vastuseid kokku liites ja kaheteistkümne jagades saime keskkonnasäästlike tarbimisvalikute mitmekülguse liitnunnuse skaalal 0...1. „Null“ näitab seda, et respondent on keskkonnasäästlike tegude suhtes ükskõikne, „üks“ jällegi seda, et tema püüdlused keskkonda säästa on väga mitmekülgsed.

Liitnunnuste loomise meetodika kohasuses on võimalik kahelda. Küsimused on võrdlemisi ühetaolised ning liiga suure üldistustasemega, et vastajate motiivide kohta midagi põhjapanevat öelda. Keeruline on hinnata, kuivõrd erinevad omavahel sisuliselt kaks analüüsil kasutatavat kesket liitnunnust, millest üks mõõdab kursisolekut looduskaitsega ja teine väljendab heakskiidu või toetuse määra looduskaitsele.

# KÜSITLUSTULEMUSTE ANALÜÜS

## 2.1 Kursisolek looduskaitsega

Joonis 2 näitab, et nelja uuringuvooru lõikes ei ole inimeste hinnangutes oma looduskaitsealastele teadmistele toimunud märkimisväärset muutust. Kui 2013. aastani võis märgata kerget kasvutendentsi, siis 2015. aasta näitajad on langenud allapoole baastaset.



JOONIS 2. Looduskaitsega kursisoleku liittunnuse neli komponenti, igäüks skaalal 0...1 (2007-2015)

Allikas: Autorite analüüs Eurobaromeetri küsitluste algandmete põhjal.

Selleks, et mõista, kuidas erinevates rahvastikurühmades hinnangud oma teadmistele looduskaitsest ja elurikkusest erinevad, analüüsisime kursisoleku tunnust sotsiaal-demograafiliste tunnuste lõikes aastate kaupa. Et elurikkuse ohustajate tundmist väljendav tunnus oli olemas ainult 2013. ja 2015. aasta kohta, kõrvutasime aastaid omavahel ainult laiendamata liittunnuse põhjal, mille komponendid olid igal uuringusaastal samad (indeksi maksimumväärtus on 1). Tabelist 6 leiab kõrvutusest ülevaate järgmiste tunnuste lõikes: sugu, emakeel, vanus, elukohta piirkond ja asula tüüp. Haridustaseme kohta ei olnud vastajate käest teavet küsitud. Heledama tooniga on märgitud näitajad, mis võrdlusrühma siseselt vastajaid statistiliselt ei erista (nt sugu). Erinevusi rühmade vahel ei leitud igal aastal. Osad andmed sotsiaal-demograafiliste näitajate kohta mõnel aastal andmestikes ka puudusid. 2007. ja 2010. aastal oli vastajate käest küsitud asula tüüpi ühel, järgnevatel aastatel teisel moel. Sellest on tingitud ka erinevused looduskaitsega kursisoleku liittunnuste väärtustes. Suurimad erinevused looduskaitsega kursisolekus on keelerühmade ja piirkondade lõikes.

**TABEL 6.** Kursisolek looduskaitsega sotsiaal-demograafiliste tunnuste lõikes (liittunnus kolmest tunnusest, mis on eri küsitlusvoorudes ühised)

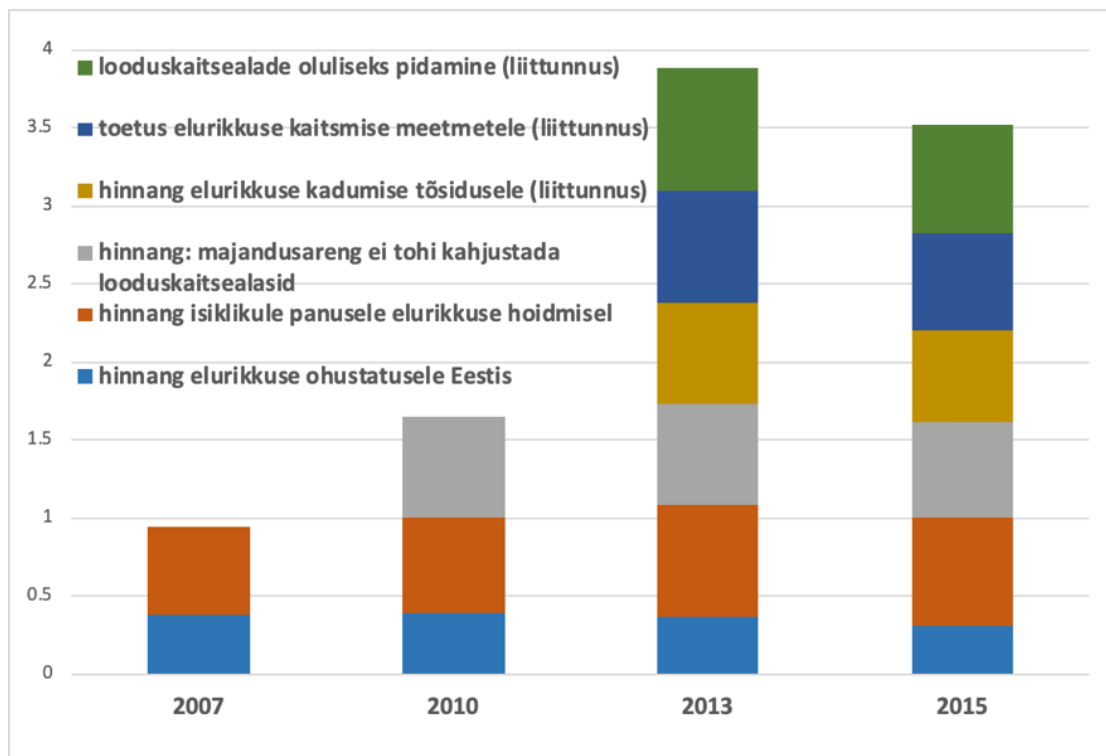
| Sotsiaal-demograafilised näitajad | 2007 | 2010 | 2013 | 2015 |                         |
|-----------------------------------|------|------|------|------|-------------------------|
| Mees                              | 0,26 | 0,31 | 0,33 | 0,26 |                         |
| Naine                             | 0,25 | 0,27 | 0,28 | 0,21 |                         |
| Eesti keel                        | 0,30 | 0,31 |      | 0,26 |                         |
| Vene keel                         | 0,08 | 0,20 |      | 0,06 |                         |
| 15-24                             | 0,21 | 0,32 | 0,27 | 0,27 |                         |
| 25-39                             | 0,29 | 0,29 | 0,33 | 0,27 |                         |
| 40-54                             | 0,29 | 0,29 | 0,33 | 0,25 |                         |
| 55+                               | 0,23 | 0,27 | 0,28 | 0,20 |                         |
| Põhja-Eesti                       | 0,28 | 0,25 |      | 0,24 |                         |
| Lääne-Eesti                       | 0,27 | 0,32 |      | 0,31 |                         |
| Kesk-Eesti                        | 0,21 | 0,32 |      | 0,27 |                         |
| Kirde-Eesti                       | 0,10 | 0,19 |      | 0,09 |                         |
| Lõuna-Eesti                       | 0,30 | 0,35 |      | 0,21 |                         |
| Pealinnas                         | 0,27 | 0,27 | 0,31 | 0,25 | Suur linn               |
| Muudes linnades                   | 0,22 | 0,27 | 0,26 | 0,18 | Väike või keskmine linn |
| Maal                              | 0,27 | 0,32 | 0,31 | 0,29 | Maa-asula või küla      |
| Kokku                             | 0,25 | 0,29 | 0,30 | 0,23 |                         |

Heledalt märgitud: erinevus kategooriate vahel pole statistiliselt oluline.

Allikas: Autorite analüüs Eurobaromeetri küsitluste algandmete põhjal.

## 2.2 Toetus looduskaitsele

Sarnaselt analüüsisime ka seda, kuidas on muutunud üldvalimis toetus looduskaitsele (joonis 3) ning mille poolest erinevad rahvastikurühmad looduskaitset väärtustavate hinnangute poolest (tabel 7). Looduskaitset toetavate hinnangute analüüsi sai igast uuringuvoorust kaasata täiendavaid tunnuseid. Ka **üldine looduskaitse heakskiit ei ole aastate jooksul oluliselt muutunud, 2015. aasta andmetes võib täheldada kerget langust**. Hinnangute erinevust rahvastikurühmades uuringuvoorude lõikes mõõdeti kahe tunnuse abil, mis on igal aastal küsitluses sees olnud: hinnang elurikkuse ohustatusele Eestis ja hinnang isiklikule panusele elurikkuse hoidmisel (sellele küsimusele on vastajal samas võrdlemisi keeruline vastata ja uurijal on seda keeruline tõlgendada).



**JOONIS 3.** Looduskaitse toetamise liittunnuse kuus komponenti, igaüks skaalal 0...1 (2007-2015)

*Allikas: Autorite analüüs Eurobaromeetri küsitluste algandmete põhjal.*

Sotsiaal-demograafiliste andmete lõikes looduskaitset toetavaid hinnanguid kõrvutades selgub, et (sarnaselt looduskaitsega kursisoleku tunnusele) kõrgemad näitajad on naiste, eestlaste ja keskealiste inimeste seas, erinevusi hinnangutes võib esineda ka piirkonniti (nt Kirde-Eesti venekeelne elanikkond).

**TABEL 7.** Looduskaitse toetamine sotsiaal-demograafiliste tunnuste lõikes (liittunnus kahest tunnusest, mis on eri küsitlusvoorudes ühesugused)

| Sotsiaal-demograafilised näitajad | 2007 | 2010 | 2013 | 2015 |
|-----------------------------------|------|------|------|------|
| Mees                              | 0,47 | 0,47 | 0,52 | 0,47 |
| Naine                             | 0,48 | 0,52 | 0,55 | 0,52 |
| Eesti keel                        | 0,51 | 0,51 |      | 0,51 |
| Vene keel                         | 0,35 | 0,47 |      | 0,45 |
| 15-24                             | 0,45 | 0,42 | 0,49 | 0,50 |
| 25-39                             | 0,53 | 0,49 | 0,54 | 0,45 |
| 40-54                             | 0,53 | 0,52 | 0,56 | 0,54 |
| 55+                               | 0,44 | 0,52 | 0,54 | 0,51 |
| Põhja-Eesti                       | 0,48 | 0,49 |      | 0,51 |
| Lääne-Eesti                       | 0,52 | 0,55 |      | 0,45 |
| Kesk-Eesti                        | 0,51 | 0,51 |      | 0,58 |
| Kirde-Eesti                       | 0,35 | 0,49 |      | 0,45 |
| Lõuna-Eesti                       | 0,49 | 0,51 |      | 0,50 |

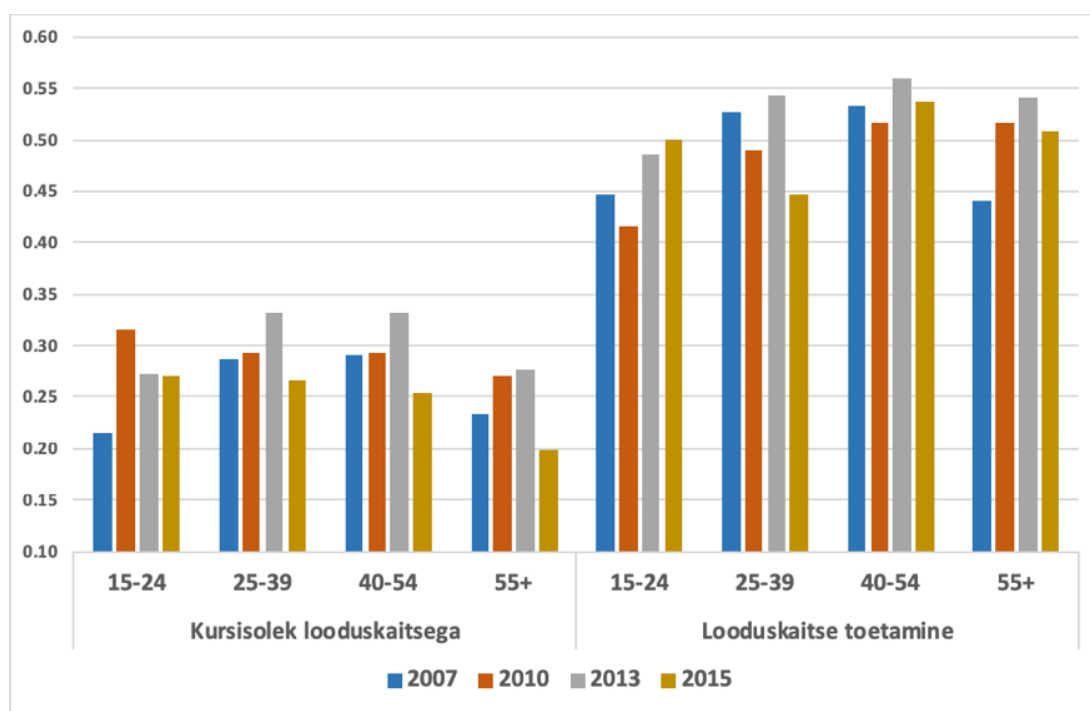
| Sotsiaal-demograafilised näitajad | 2007 | 2010 | 2013 | 2015 |                         |
|-----------------------------------|------|------|------|------|-------------------------|
| Pealinnas                         | 0,48 | 0,46 | 0,54 | 0,49 | Suur linn               |
| Muudes linnades                   | 0,41 | 0,51 | 0,53 | 0,50 | Väike või keskmine linn |
| Maal                              | 0,54 | 0,54 | 0,56 | 0,53 | Maa-asula või küla      |
| Kokku                             | 0,47 | 0,50 | 0,54 | 0,50 |                         |

Heledalt märgitud: erinevus kategooriate vahel pole statistiliselt oluline

Allikas: Autorite analüüs Eurobaromeetri küsitluste algandmete põhjal.

## 2.3 Teadmised ja meelsus samaealiste seas ja vananedes

Andmeanalüüs näitab, et looduskaitse alased teadmised ja looduskaitset toetav meelsus pole muutunud, samuti ei näita need tunnused ka sotsiaal-demograafiliste näitajate lõikes erilisi liikumistendentsi. Näiteks vanuserühmade lõikes (joonis 4) liiguvad nii teadmiste kui meelsuse näitajad edasi-tagasi – nooremad põlvkonnad on üle ühe uuringuvooruga looduskaitsega paremini kursis kui keskealised, vanemad põlvkonnad hindavad looduskaitset üle ühe uuringuvooruga olulisemaks kui keskealised.

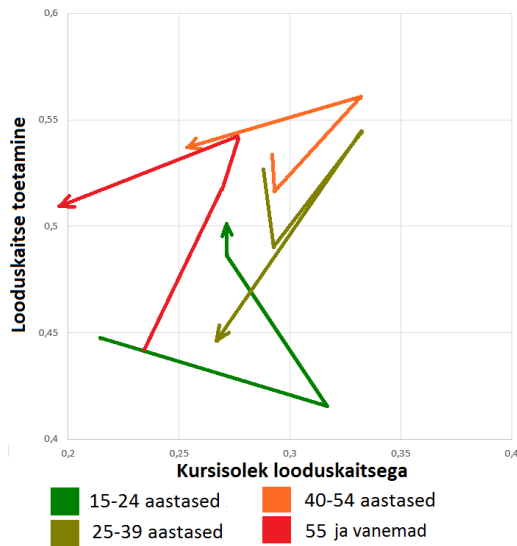


JOONIS 4. Looduskaitsega kursisolek ja toetus looduskaitsele vanuserühmade lõikes perioodil 2007-2015

Allikas: Autorite analüüs Eurobaromeetri küsitluste algandmete põhjal.

Kui vaadata seda, kuidas looduskaitse alased üldised teadmised meelsusega kombineeruvad (joonis 5), siis selgub, et **nooremad rühmad on looduskaitsega rohkem kursis, kuid toetavad seda vähem, vanemad rühmad toetavad looduskaitset rohkem, kuid teavad sellest vähem**. Tänaased noored (vanuses 15-24) on looduskaitsega rohkem kursis ja peavad seda vajalikumaks kui nende eakaaslased 2007. aastal. 25-39-aastaste vanuserühmas on praegu toetus looduskaitsele madalam kui samas eearühmas uuringu baasaastal. Vanemates vanuserühmades on baasaastaga võrreldes toetus looduskaitsele kasvanud, informeeritus sellest aga kahanenud.



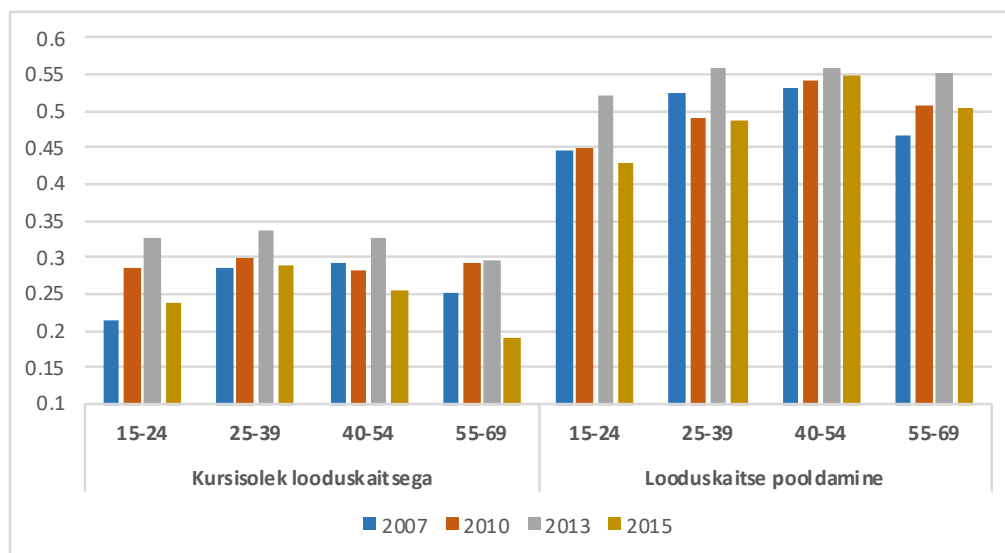


Joonis 5. Looduskaitsega kursisolek ja toetus vanuse lõikes perioodil 2007-2015

Noole alguspunkt on liitunnuse keskmine vanusegrupis 2007. aastal ning lõpp-punkt 2015. aasta.

Allikas: Autorite analüüs Eurobaromeetri küsitluste algandmete põhjal.

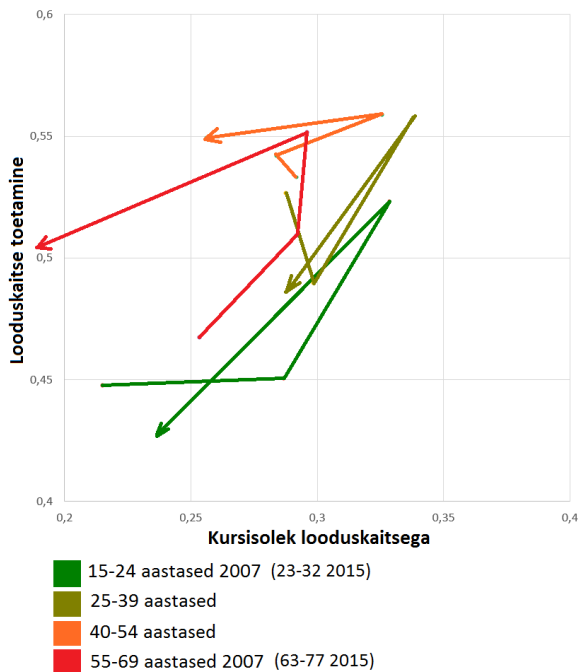
Eurobaromeetri küsitlused võimaldavad vaadata baasaasta kindla vanuserühma seisukohtade muutumist erinevate uuringuvoorude lõikes, st vananedes. Selleks kodeerisime andmestikus vanuse näitajad ümber nii, et 2007. aastal noorim vanuserühm oleks kolm aastat vanemana vaadeldav ka kolm aastat hiljem korratud küsitluses (olguigi, et vastajad ei olnud samad inimesed). Joonisel 6 ja 7 on vanusegrupid moodustatud kolmeaastase nihkega nii, et 2007. aastal 15-24-aastased on 2010. aastal 18-27-aastased, sealt edasi 21-30-aastased ja lõpuks 23-32-aastased. Kui vanuse andmed esindavad üldkogumit, näitab joonis muutusi nelja kohordi seas 8 aasta jooksul.



Joonis 6. Looduskaitsega kursisolek ja toetus looduskaitsele neljas uuringuvoorus 2007. aastal määratletud vanuserühmade seas (2007-2015)

Allikas: Autorite analüüs Eurobaromeetri küsitluste algandmete põhjal.

Nähtub, et kursisoleku tunnus liigub kiiresti ülespoole nooremas vanuserühmas ühes selle rühma täiskasvanuks saamise protsessiga. Vanemates rühmades ei ole erilist muutust märgata. Toetus looduskaitsele teeb ajas rohkem juhuslikke tõuse ja langusi, kuid vanemas vanuserühmas on näha stabiilset, vananemisprotsessi toetusel toimuvat toetuse kasvu.



**JOONIS 7.** Looduskaitsega kursisolek ja toetus looduskaitsele neljas uuringuvoorus 2007. aastal määratletud vanuserühmade seas (2007-2015).

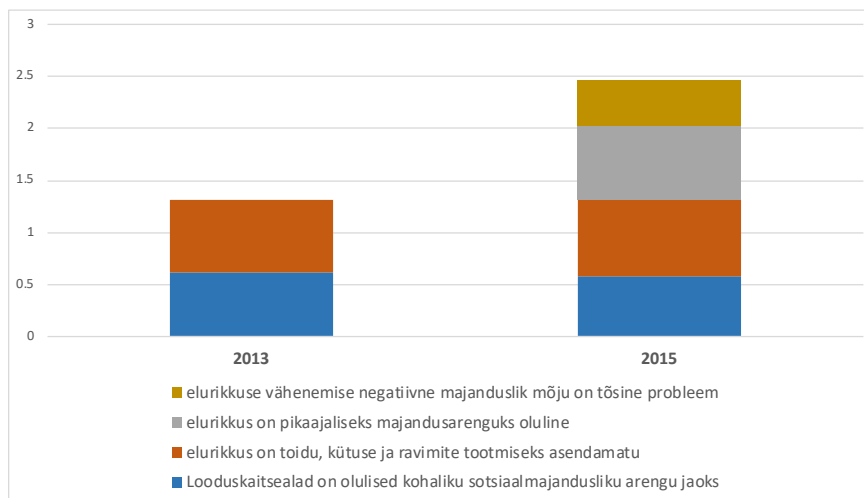
Noole alguspunkt on liitunnuse keskmine vanuserühmas 2007. aastal ning lõpp-punkt 2015. aasta.

*Allikas: Autorite analüüs Eurobaromeetri küsitluste algandmete põhjal.*

Joonisel 7 on näidatud, kuidas liigub teadmiste ja meelsuse suhe sama vanuserühma siseselt ajas. Noole alguspunkt on antud liitunnuste keskmine 2007. aastal ning lõpp-punkt 2015. aasta. Siit tulenevad järeldused on üsna sarnased eelnevatega – nende seas, kes olid 2007. aastal 39-aastased ja nooremad, on toetus looduskaitsele langenud, kuigi teadmised on samaks jäänud või paranenud, vanemates rühmades on toetus looduskaitsele kasvanud, kuid kursisolek looduskaitsega langenud.

## 2.4 Loodus ja looduskaitse majandusliku arengu eeldusena

Et küsitlusandmed seda võimaldasid, vaatlesime eraldi ka väiteid, mis käsitlesid majandusarengu ja looduskaitse vahelisi seoseid. Väited nende seoste kohta olid uuringus väga üldised. On võimalik, et uurides inimeste arvamust majandusarengu ja looduskaitse kohta, mõõdeti midagi, millele igapäevaelus ei mõelda või mille väljendumist praktikas ei suudeta ette kujutada. Seda oletust toetab ka 2013. ja 2015. aasta andmete kõrvutus (joonis 8, tabel 8), milles ei nähtu erinevusi ei üldpildis ega rahvastikurühmade lõikes.



**JOONIS 8.** Looduskaitse ja majandusarengu seotuse tunnustamise liittunnuse komponendid, igäüks skaalal 0...1 (2013 ja 2015).

*Allikas: Autorite analüüs Eurobaromeetri küsitluste algandmete põhjal.*

Looduskaitse rolli majandusarengu tagamisel ja looduskaitsealade sotsiaalmajandusliku arengu võimalusi tunnistasid teistest rohkem naised ja noored (tabel 8). Ülejäänud rühmad selles küsimuses ei eristunud.

**TABEL 8.** Looduskaitse ja majandusarengu seotuse tunnustamise liittunnus (kahe tunnuse põhjal, mis on eri küsitlusvoorudes ühised)

| Sotsiaal-demograafilised näitajad | 2013 | 2015 |
|-----------------------------------|------|------|
| Mees                              | 0,62 | 0,63 |
| Naine                             | 0,67 | 0,67 |
| Eesti keel                        |      | 0,66 |
| Vene keel                         |      | 0,62 |
| 15-24                             | 0,62 | 0,65 |
| 25-39                             | 0,65 | 0,63 |
| 40-54                             | 0,64 | 0,63 |
| 55 ja vanemad                     | 0,67 | 0,67 |
| Põhja-Eesti                       |      | 0,65 |
| Lääne-Eesti                       |      | 0,66 |
| Kesk-Eesti                        |      | 0,65 |
| Kirde-Eesti                       |      | 0,66 |
| Lõuna-Eesti                       |      | 0,66 |
| Maa-asula või küla                | 0,64 | 0,68 |
| Väike või keskmine linn           | 0,65 | 0,65 |
| Suur linn                         | 0,67 | 0,64 |
| kokku                             | 0,66 | 0,65 |

Heledalt märgitud: erinevus kategooriate vahel pole statistiliselt oluline

*Allikas: Autorite analüüs Eurobaromeetri küsitluste algandmete põhjal.*

## 2.5 Keskkonnasäästlikud tarbimisvalikud

Keskkonnasäästlike tarbimisvalikute seoseid looduskaitse hoiakutega uurisime seetõttu, et keskkonnasäästliku eluviisi mõõdik väljendab hästi inimese toimimisvõimet: võimet astuda samme, kohanduda eri tüüpi muutustega ning kujundada selleks teadlikult oma tegevust. Tabelis 9 esitatud loetelu tegevustest, mida inimesed järgivad, näitab, et **rohkem osaletakse sellistes tegevustes, mis on hästi institutsionaliseeritud (jäätmete sortimine, ostmine) või üldlevinud kultuurinorm (asjade hoidmine)**. Haruldasemad on tegevused, mida ongi võimalik harva teha ning mille valikul pole keskkonnasäästuga võimalik eriti arvestada (nt auto või maja ost).

**TABEL 9.** Keskkonnasäästlike tarbimisvalikute järgijad 2015. aastal (üldvalimi andmed)

| Toimimisviisid   | %  |
|--|----|
| Te püüate vähendada oma jäätmeid ja sorteerite neid  | 74 |
| Te püüate võimaluse korral vähendada äravisatavate asjade kasutamist   | 67 |
| Ostate regulaarselt loodussõbralikke või kohalikult toodetud tooteid (nt mahepõllumajanduslikke või biolagunevaid tooteid)                 | 60 |
| Te ostate igal võimalusel kohalikult toodetud ja hooajalisi toiduaineid  | 57 |
| Otsite teavet ning teete elustiili valikuid, mis vähendavad võimalikku negatiivset mõju loodusele ja bioloogilisele mitmekesisusele        | 48 |
| Uute kodumasinade ostmisel valite neid peamiselt lähtuvalt sellest, et nad on teistest energiatõhusamad                                    | 45 |
| Te kasutate regulaarselt keskkonnasõbralikke alternatiive isikliku auto kasutamisele   | 38 |
| Te olete oma kodu paremini soojustanud, et vähendada energia tarbimist   | 37 |
| Te ostate uue auto, mille valikul oli kütusekulu oluline tegur   | 14 |
| Te ostate endale madala energiakuluga kodu   | 6  |
| Te olete vahetanud oma energiatarnija teise vastu, kes toodab suurema osakaalu energiast taaskasutatavatest allikatest kui eelmine tarnija | 5  |
| Te olete paigaldanud oma koju seadmed (nt päikesepaneelid) taastuva elektrienergia tootmiseks  | 2  |

*Allikas: Autorite analüüs Eurobaromeetri küsitluste algandmete põhjal.*

Tabelid 10 ja 11 näitavad, et keskkonnasäästu praktikad on levinumad naiste ja eestlaste seas, nende seas, kes on kauem hariduses osalenud, kuuluvad kõrgemasse ühiskondlikku klassi, kel on poliitilised veendumused, sh pigem tsentristlikud või parempoolsed, kes on eluga rohkem rahul ja suudavad veenda ka oma lähikondseid. Piirkondlikult on need praktikad rohkem levinud Kesk- ja vähem Kirde-Eestis. Tabelis 12 toodud seosed liitunnuste vahel selgitavad, et **looduskaitsega kursisolek ning selle toetamine on tugevalt ja samasuunaliselt seotud aktiivse eluviisiga, mis peegeldub keskkonnasäästlike tarbimispraktikate järgimises**, kuigi kahtlemata on olemas ka mittekattuv segment (nii need, kes järgivad keskkonnasäästu põhimõtteid, kuid looduskaitset ei väärtusta ja vastupidi).

**TABEL 10.** Keskkonnasäästlike tarbimisvalikute mitmekülgse liitunnus (2015)

| Sotsiaal-demograafilised näitajad | Sotsiaal-demograafilised |               | Sotsiaal-demograafilised näitajad | Sotsiaal-demograafilised |               |
|-----------------------------------|--------------------------|---------------|-----------------------------------|--------------------------|---------------|
|                                   | Keskmine                 | Standardhälve |                                   | Keskmine                 | Standardhälve |
| Mees                              | <b>0,34</b>              | 0,19          | Põhja-Eesti                       | 0,38                     | 0,19          |
| Naine                             | <b>0,39</b>              | 0,19          | Lääne-Eesti                       | 0,38                     | 0,20          |
| Eesti keel                        | <b>0,39</b>              | 0,19          | Kesk-Eesti                        | <b>0,42</b>              | 0,20          |
| Vene keel                         | <b>0,31</b>              | 0,17          | Kirde-Eesti                       | <b>0,31</b>              | 0,17          |

| Sotsiaal-demograafilised näitajad | Keskmine | Standardhälve | Sotsiaal-demograafilised näitajad | Keskmine | Standardhälve |
|-----------------------------------|----------|---------------|-----------------------------------|----------|---------------|
| 15 - 24                           | 0,34     | 0,19          | Lõuna-Eesti                       | 0,37     | 0,18          |
| 25 - 39                           | 0,39     | 0,18          | Maa-asula või küla                | 0,37     | 0,21          |
| 40 - 54                           | 0,42     | 0,20          | Väike keskmine linn               | 0,37     | 0,18          |
| 55 ja vanemad                     | 0,36     | 0,18          | Suur linn                         | 0,38     | 0,18          |
| Kokku                             | 0,38     | 0,19          |                                   |          |               |

Heledalt märgitud: erinevus kategooriate vahel pole statistiliselt oluline.

Allikas: Autorite analüüs Eurobaromeetri küsitluste algandmete põhjal.

## 2.6 Liittunnuste kõrvutav analüüs

Tabelist 11 leiab koondatud ülevaate erinevate sotsiaal-demograafiliste rühmade erinevustest uuringus kasutatud liittunnuste lõikes (2015. aasta andmed). Et vaadeldud aastal olid looduskaitse küsimused lülitatud suurema uuringu osaks, täiendati kõrvutust veel sellest leitud valitud näitajatega.

**TABEL 11.** Sotsiaalsete rühmade erinevused kesksete teemade lõikes, iga tunnus skaalal 0...1 (2015)

| Sotsiaal-demograafilised näitajad | N            | Kursisolek looduskaitsega (3+1) | Looduskaitse toetamine (2+4) | Looduskaitse ja majandusarengu seotus (4) | Keskkonasäästlikud tarbimisvalikud (12) |      |
|-----------------------------------|--------------|---------------------------------|------------------------------|---|---|------|
| Mees                              | 357          | 0,34                            | 0,56                         | 0,59                                      | 0,34                                    |      |
| Naine                             | 655          | 0,31                            | 0,60                         | 0,63                                      | 0,39                                    |      |
| 15 - 24 aastased                  | 97           | 0,36                            | 0,60                         | 0,61                                      | 0,34                                    |      |
| 25 - 39                           | 186          | 0,36                            | 0,58                         | 0,59                                      | 0,39                                    |      |
| 40 - 54                           | 206          | 0,34                            | 0,60                         | 0,60                                      | 0,42                                    |      |
| 55 ja vanemad                     | 523          | 0,29                            | 0,58                         | 0,63                                      | 0,36                                    |      |
| Eesti keel                        | 863          | 0,34                            | 0,59                         | 0,62                                      | 0,39                                    |      |
| Vene keel                         | 149          | 0,19                            | 0,57                         | 0,60                                      | 0,31                                    |      |
| Põhja-Eesti                       | 399          | 0,34                            | 0,60                         | 0,61                                      | 0,38                                    |      |
| Lääne-Eesti                       | 116          | 0,37                            | 0,53                         | 0,59                                      | 0,38                                    |      |
| Kesk-Eesti                        | 122          | 0,35                            | 0,61                         | 0,62                                      | 0,42                                    |      |
| Kirde-Eesti                       | 105          | 0,21                            | 0,56                         | 0,61                                      | 0,31                                    |      |
| Lõuna-Eesti                       | 270          | 0,30                            | 0,60                         | 0,62                                      | 0,37                                    |      |
| Maa-asula või küla                | 232          | 0,36                            | 0,61                         | 0,64                                      | 0,37                                    |      |
| Väike või keskmine linn           | 439          | 0,28                            | 0,57                         | 0,60                                      | 0,37                                    |      |
| Suur linn                         | 341          | 0,34                            | 0,59                         | 0,61                                      | 0,38                                    |      |
| Vanus päevase õppe lõpetamisel    | Kuni 15      | 80                              | 0,21                         | 0,57                                      | 0,61                                    | 0,34 |
|                                   | 16-19        | 434                             | 0,28                         | 0,57                                      | 0,61                                    | 0,36 |
|                                   | 20 või vanem | 408                             | 0,37                         | 0,60                                      | 0,62                                    | 0,41 |
|                                   | Siiani õpib  | 68                              | 0,38                         | 0,60                                      | 0,60                                    | 0,34 |
| Peres alla 15. a lapsi            | Ei ole       | 771                             | 0,30                         | 0,58                                      | 0,61                                    | 0,37 |
|                                   | On           | 241                             | 0,37                         | 0,60                                      | 0,61                                    | 0,40 |

| Sotsiaal-demograafilised näitajad   | N            | Kursisolek looduskaitsega (3+1) | Looduskaitse toetamine (2+4) | Looduskaitse ja majandusarengu seotus (4) | Keskkonasäästlikud tarbimisvalikud (12) |             |
|-------------------------------------|--------------|---------------------------------|------------------------------|---|---|-------------|
| Vasakpoolsed vaated                 | 184          | 0,30                            | 0,59                         | 0,63                                      | 0,36                                    |             |
| Tsentristlikud vaated               | 323          | 0,32                            | 0,60                         | 0,61                                      | 0,40                                    |             |
| Parempoolsed vaated                 | 224          | <b>0,41</b>                     | 0,58                         | 0,61                                      | 0,41                                    |             |
| Vastus puudub                       | 281          | 0,26                            | 0,58                         | 0,61                                      | 0,34                                    |             |
| <hr/>                               |              |                                 |                              |   |   |             |
| Töölisklass                         | 258          | 0,25                            | 0,57                         | 0,60                                      | 0,31                                    |             |
| Madal-keskklass                     | 141          | 0,31                            | 0,58                         | 0,62                                      | 0,39                                    |             |
| Keskklass                           | 465          | 0,35                            | 0,60                         | 0,63                                      | 0,40                                    |             |
| Kõrg-keskklass                      | 55           | 0,45                            | 0,64                         | 0,60                                      | 0,45                                    |             |
| Veenab teisi oma seisukohta toetama | Sageli       | 125                             | <b>0,36</b>                  | 0,63                                      | 0,67                                    | <b>0,45</b> |
|                                     | Aeg-ajalt    | 433                             | <b>0,33</b>                  | 0,60                                      | 0,62                                    | 0,39        |
|                                     | Harva        | 306                             | <b>0,31</b>                  | 0,57                                      | 0,59                                    | 0,37        |
|                                     | Mitte kunagi | 134                             | <b>0,28</b>                  | 0,57                                      | 0,59                                    | <b>0,30</b> |
| <hr/>                               |              |                                 |                              |   |   |             |
| Eluga väga rahul                    | 113          | <b>0,40</b>                     | 0,61                         | 0,62                                      | <b>0,44</b>                             |             |
| Küllaltki rahul                     | 663          | 0,32                            | 0,59                         | 0,62                                      | 0,38                                    |             |
| Mitte eriti rahul                   | 197          | 0,27                            | 0,58                         | 0,60                                      | 0,33                                    |             |
| Eluga üldse mitte rahul             | 35           | <b>0,19</b>                     | 0,53                         | 0,54                                      | <b>0,27</b>                             |             |
| <hr/>                               |              |                                 |                              |   |   |             |
| Kokku                               | 1012         | 0,32                            | 0,59                         | 0,61                                      | 0,38                                    |             |

Heledalt märgitud: erinevused pole statistiliselt olulised.

Heledalt ja paksus kirjas märgitud: erinevuste statistiline olulisus on piiripealne ( $0,05 < p < 0,06$ ).

Tavalises kirjas märgitud: statistiliselt olulised seosed.

**Paksus kirjas märgitud:** suurimad erinevused rühmade lõikes.

*Allikas: Autorite analüüs Eurobaromeetri küsitluste algandmete põhjal.*

Mõistmaks, kuidas erinevad näitajad omavahel seotud on, nt kas ühe näitaja kõrgem väärtus kaasneb ka teise näitaja kõrgema väärtusega, kasutasime Pearsoni korrelatsioonikordajat. Kui see korrelatsioonikordaja on positiivse väärtusega (maksimaalselt +1), siis ennustab ühe näitaja suurem väärtus ka teise näitaja suuremat väärtust. Kui see on negatiivne (maksimaalselt -1), on seose suund vastupidine. Tabelis 12 toodud andmed näitavad, et **kõik analüüsitud liitnused tingivad üksteise väärtusi vastastikku ja samasuunaliselt. eriti tugev on seos looduskaitse toetamise ja majandusarengu ning looduskaitse seoste tunnustamise vahel.** Need kaks on ka sisuliselt väga lähedased näitajad (mõlemad on hoiakud, mis kiidavad heaks looduskaitse kui sellise), kuid selle seose tugevust mõjutab ka see, et üks komponent on neil liitnustel ühine. Üsna hästi „liiguvad“ samas suunas ka looduskaitsega kursisolek ja looduskaitset toetav meelsus, samuti toetus looduskaitsele ja keskkonasäästlike tarbimisvalikute mitmekesisus.

**TABEL 12.** Lineaarsete seoste suund ja tugevus uuringu oluliste liitunnuste vahel (2015)

| Laiendatud liitunnused                    | Kursisolek looduskaitsega (3+1) | Looduskaitse toetamine (2+4) | Looduskaitse ja majandusarengu seotus (4) |
|---|---------------------------------|------------------------------|---|
| Looduskaitse toetamine (2+4)              | 0,30                            | 1                            |   |
| Looduskaitse ja majandusarengu seotus (4) | 0,19                            | 0,59*                        | 1   |
| Keskkonnasäästlikud tarbimisvalikud (12)  | 0,28                            | 0,31                         | 0,22                                      |

\* Üks komponent on mõlemas liitunnuses sama.

*Allikas: Autorite analüüs Eurobaromeetri küsitluste algandmete põhjal.*

# MEEDIAANALÜÜSI VALIM

TABEL 13. Meediaanalüüsi valim

| väljaanne         | probleemi-<br>püstituste arv | kuupäev    | autor              | pealkiri  |
|-------------------|------------------------------|------------|--------------------|---|
| Postimees         | 1                            | 8.01.2016  | Rein Perens        | Rein Perens: Nabala kaitsjad vaatavad teaduslikest faktidest mööda                  |
| Postimees         | 1                            | 11.01.2016 | Valter Petersell   | Valter Petersell: Rail Balticu Nabalast minemaajamine läheks Eestile kalliks maksma |
| Postimees (Tartu) | 2                            | 12.01.2016 | Reimu Hanson       | Kas mäger on looduskaitse all?  |
| Lääne Elu         | 3                            | 14.01.2016 | Lemmi Kann         | Hanila protestib looduskaitsepiirangute karmistamise vastu                          |
| Lääne Elu         | 1                            | 17.01.2016 | Kristjan Kosk      | Hanila rahvas: keskkonnaametil on kodutöö tegemata                                  |
| Lääne Elu         | 1                            | 31.01.2016 | Andrus Karnau      | Hanila vallavolikogu on looduskaitseala laiendamise vastu                           |
| Postimees         | 3                            | 5.02.2016  | Liisa Tagel        | Marko Pomerants: inimene ja looduskaitse peavad uuesti sõbrunema                    |
| Postimees         | 1                            | 11.02.2016 | Andres Metsoja     | Andres Metsoja: hirm, et Eesti mets ära köetakse, on selgelt liialdatud             |
| Lääne Elu         | 1                            | 1.03.2016  | Lemmi Kann         | Puhtu-Laelatu kaitse-eeskiri tegi läbi totaalse muutuse                             |
| Lääne Elu         | 1                            | 1.03.2016  | Kaire Reiljan      | Mingifarmi vastu võidelnud looduskaitsejad kaotasid kohtuvaidluse                   |
| Postimees         | 1                            | 1.03.2016  | Jaan Rapp          | Komisjon peab vajalikuks saamata tulu hüvitamist                                    |
| Postimees         | 1                            | 27.04.2016 | Liina Laks         | Haneuputus teeb põldudel puhta töö  |
| Postimees (Tartu) | 4                            | 3.05.2016  | Vilja Kohler       | Kaitsealad kattuvad rämpsuga  |
| Lääne Elu         | 3                            | 4.05.2016  | Urmas Lauri        | Läänemaa vallavanemad nõudsid keskkonnaministrilt saamata maamaksu                  |
| Postimees         | 1                            | 5.05.2016  | Kerttu-Kadi Vanamb | Loomakaitse liit tuletab meelde: roomajaid ei tohi tappa!                           |
| Postimees         | 2                            | 16.05.2016 | Linda-Mari Väli    | Linda-Mari Väli: Eesti metsarohkus ei ole praktikas enam tõsi                       |
| Postimees         | 1                            | 21.05.2016 | Toomas Šalda       | Valga Puu panustab metsade tootluse parandamisse                                    |
| Postimees (Viru)  | 2                            | 26.05.2016 | Andres Pulver      | Ametnike jäikus seab kalad inimestest kõrgemale                                     |
| Õhtuleht          | 2                            | 30.05.2016 | Andra Nõlvak       | Keskerakonna saadikud juhivad tähelepanu probleemidele Viljandi järvel              |
| Postimees (Pärnu) | 1                            | 6.06.2016  | Kaja Must          | Kaja Must: Palun vabandust, härra linnapea!   |
| Postimees         | 1                            | 9.06.2016  | Viiu Aitsam        | Küttepuu tirib sertifikaadid turule   |
| Õhtuleht          | 1                            | 26.06.2016 | Liis Vaksmann      | Ägeda metsaraie käigus hukkus konnakotka poeg                                       |
| Lääne Elu         | 1                            | 2.08.2016  | Urmas Lauri        | Riik alustas Hiiumaal Apollo kaitseala loomist                                      |
| Eesti Päevaleht   | 2                            | 4.08.2016  | Hendrik Kuusk      | Naaritsapäästja Tiit Maran võitleb looduskaitsealadel jahtimise vastu               |
| Eesti Päevaleht   | 2                            | 11.08.2016 | Lauri Teder        | Eesti Energia võib olla sunnitud Linnamäe hüdroelektrijaama ajutiselt sulgema       |
| Postimees         | 1                            | 22.08.2016 | Kerttu-Kadi Vanamb | Karuga kohtumisel tekkivaid probleeme aitab ennetada mõistlik tegutsemine           |
| Postimees (Viru)  | 1                            | 7.09.2016  |                    | Õiguskantsler nõuab looduskaitsealuse maa hüvitamise kiirendamist                   |



| väljaanne           | probleemi-<br>püstituste arv | kuupäev    | autor             | pealkiri   |
|---------------------|------------------------------|------------|-------------------|--|
| Postimees           | 1                            | 18.10.2016 | Kaur Maran        | Mida arvavad meremüüjad mereimetajad?  |
| Postimees           | 1                            | 1.11.2016  |                   | Kohus: Nordeconi ja Merko kinnistute kaitsealast eemaldamine oli õige                                  |
| Eesti Päevaleht     | 3                            | 25.11.2016 | Indrek Veso       | Riik, kuhu jääb hüvitis väike-konnakotka talumise eest?  |
| Postimees (Pärnu)   | 4                            | 26.11.2016 | Martin Laine      | Looduskaitse võtab metsamehe leiva   |
| Postimees           | 3                            | 14.12.2016 | Daniel Veinbergs  | Tartus müüakse krunti kaitsealuse taime kasvukohas   |
| Postimees (Viru)    | 2                            | 30.12.2016 | Liina Laks        | Lendoravad nõrritavad metsaomanikke  |
| Postimees           | 1                            | 9.01.2017  | Piret Lakson      | RMK hävitas looduskaitse all olevaid puid, prokuratuur alustas kriminaalmenetlust                      |
| Postimees           | 1                            | 18.01.2017 | Riin Aljas        | Metsamajanduse mõju: Eesti metsadest kaob aastas keskmiselt 60 000 linnupaari                          |
| Lääne Elu           | 1                            | 28.01.2017 | Tarmo Õuema       | Räägu-Rannaküla kergliiklustee võib asukohta vahetada  |
| Postimees (Pärnu)   | 1                            | 28.01.2017 | Sirle Matt        | Aivar Ruukel: Metsikust napib  |
| Postimees           | 1                            | 8.02.2017  | Elisabeth Kungla  | Amet: Karula rahvuspargis tehtud raietööde projektis on vastuolu                                       |
| Eesti Päevaleht     | 1                            | 9.02.2017  | Kristi Helme      | Karula rahvuspargis lendasid laastud ka seal, kuhu inimesed ei tohi jalgagi tõsta                      |
| Postimees           | 3                            | 9.02.2017  | Viio Aitsam       | Metsa vääriselupaigad on sunnitud moes   |
| Postimees           | 1                            | 15.02.2017 | Nils Niitra       | "Omandireformi haavad veritsevad endiselt  |
| Postimees           | 2                            | 25.02.2017 | Valdur Mikita     | Valdur Mikita: läänemeresoomlase viimane karje   |
| Postimees           | 1                            | 11.03.2017 | Lennart Ruuda     | Eesti üks suuremaid mäesuusakeskusi pandi müüki  |
| Postimees           | 1                            | 19.03.2017 | Andres Einmann    | Polügooni vastu sõdivad looduskaitsejad avalikustasid kogemata kaitsealuste liikide elupaigad          |
| Postimees           | 2                            | 20.03.2017 | Siiri Sisask      | Siiri Sisask: üheksa metsaraiet puudutavat küsimust keskkonnaministrile                                |
| Postimees (Tartu)   | 1                            | 12.04.2017 | Vilja Kohler      | Lageraie kaitsealal: saladuslike taimede pärast tuli maha võtta elujõus männid                         |
| Postimees (Sakala)  | 2                            | 15.04.2017 | Marek Tiits       | Hoiatav näide Soomaalt   |
| Õhtuleht            | 1                            | 9.05.2017  | Daniel Veinbergs  | Keskkonnaamet hoiatab karulaugumüüjaid: metsalauku müüa ei tohi!                                       |
| Postimees           | 1                            | 30.05.2017 | Rainer Kuuba      | Rainer Kuuba: keskkonnaministerium lõpetagu avalikkuse lollitamine                                     |
| Postimees (Tartu)   | 1                            | 30.05.2017 | Marju Silvet      | Ei tohi tekitada kahju Raadi loodusväärtustele!  |
| Postimees           | 4                            | 4.06.2017  | Nils Niitra       | Maadevahetus afääri pikad varjud   |
| Lääne Elu           | 1                            | 7.06.2017  | Tarmo Õuema       | Vormsi nõuab metsaraie piiranguid  |
| Postimees (Viru)    | 1                            | 28.06.2017 | Kristi Ehrlich    | Erametsa võib raiuda ka rahvuspargis   |
| Postimees           | 1                            | 30.07.2017 | Martin Luiga      | Martin Luiga: erametsaliidu marss piiramatu lageraie poole   |
| Postimees           | 1                            | 30.07.2017 | Arvi Sepp         | Arvi Sepp: miks tahetakse Paluküla hiiemäel mets maha võtta?   |
| Õhtuleht            | 1                            | 3.08.2017  | Denes Kattago     | Keskkonnaamet süüdistab Piritat ajaloolise Windecki pargi osas valeinfo jagamises                      |
| Postimees (Tallinn) | 1                            | 11.08.2017 | Mari-Liis Pintson | Kunagised tähtsad puud kaotasid kaitse   |
| Postimees           | 1                            | 13.08.2017 | Nils Niitra       | Riik võtab kaitse alla tuhandeid hektareid lageraielanke   |
| Õhtuleht            | 1                            | 18.08.2017 | Arvo Uustalu      | PUUVASTASED: kas meil tuleb end tüve külge aheldada, et linn lubaks akna taga oleva puu maha saagida?! |
| Postimees           | 1                            | 18.08.2017 |                   | Keskkonnakaitsejad võitlevad riigi raietingimuste vastu  |
| Postimees           | 2                            | 25.08.2017 |                   | EMA: Veliste jõe ääres tuleb looduskaitsemeetmeid karmistada   |

| väljaanne          | probleemi-<br>püstituste arv | kuupäev    | autor         | pealkiri   |
|--------------------|------------------------------|------------|---------------|--|
| Postimees          | 1                            | 26.08.2017 | Nils Niitra   | Kes mõtleb metsisekanale ehk mida ta arvab polügoonist   |
| Õhtuleht           | 2                            | 25.09.2017 | Geidi Raud    | Kihnu Virve perekond on saareelu pärast mures: kajakamunade korjamine on keelatud ja kõik kohad on kormoranisitta täis |
| Postimees          | 1                            | 29.09.2017 | Sten Torpan   | Velise fopaas jõuti tegudeni   |
| Õhtuleht           | 1                            | 6.10.2017  | Denes Kattago | SUVEHIIDLANE ON NÖRDINUD: „Sääretirp on kadakatest paljaks rüüstatud!“   |
| Postimees (Tartu)  | 1                            | 1.11.2017  | Kadri Kuulpak | Vaidlus Võrtsjärve roostumise ümber ei näi vaibuvat  |
| Postimees (Viru)   | 1                            | 2.11.2017  | Eva Klaas     | Keskkonnaamet analüüsib kaitsealade linnujahipiiranguid  |
| Postimees          | 4                            | 5.11.2017  | Kaido Kama    | Kaido Kama: raiesurve kaitsealadele hakkab ilmselt kasvama   |
| Lääne Elu          | 1                            | 6.11.2017  | Kaire Reiljan | Keskkonnaameti vastused Mare Urbase avalikule kirjale  |
| Postimees          | 1                            | 14.11.2017 |               | Märkamatud «seadusaugud» looduskaitstes on riigikogu lauale jõudnud  |
| Postimees (Viru)   | 1                            | 6.12.2017  |               | Looduskaitsejad likvideerisid tühimiku   |
| Postimees (Sakala) | 1                            | 8.12.2017  | Egon Valdaru  | Kavandatav kaitseala ajab metsatööstused tagajalgadele   |