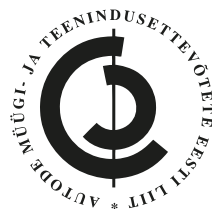


Veokite loomuliku ja ebaloomuliku kulumise määramise juhend



Sissejuhatus

Veoki all mõistetakse käesolevas juhendis kõiki veokeid, haagiseid, busse ja muid tarbesõidukeid alates kategooriast C1, mis on liisinglepingu järgselt tagastatav vara. Veokite loomuliku ja ebaloomuliku kulumise määramise juhendi abil püüame ennetada ja vähendada Veoki tagastamisega seotud probleeme ja remondikuluseid liisinguperioodi lõpus. Käesoleva juhendi on aktsepteerinud Eesti Liisingühingute Liidu (ELL) liikmed, Autode Müügi- ja Teenindustevõtete Eesti Liidu (AMTEL) liikmed ja Eesti Rahvusvaheliste Autovedajate Assotsiatsiooni (ERAA) liikmed.

Oluline on luua ühine nägemus ja arusaam Veokite loomulikust ja ebaloomulikust kulumisest. Eesmärk on Veoki tagastusprotsessis vältida, vähendada ja ennetada vara loomulikust ning ebaloomulikust kulumisest tekkinud vaidlusi. Koostatud juhend ei reguleeri varaga seotud tagastamise protsesse.

Juhendis on toodud loetelu defektidest, mis kaasnevad Veoki tavalise kasutamisega ning samuti defektidest, mis tavapärase kasutamisega ei kaasne.

Veoki korrashoiu tagamiseks **soovitame** Teil järgida järgmisi nõuandeid:

- Veoki hilisemate probleemide ennetamiseks tuleb lepinguperioodi jooksul Veoki eest hoolt kanda - vastavalt valmistajatehase ja garantiandja poolt kehtivatele nõuetele käia korralises hoolduses, perioodiliselt kontrollida rehvide seisukorda, Veoki kere korrasolekut (sh värvikahjustused) jms.
- Pöörake tähelepanu mistahes Veoki kahjustuste/vigastuste ilmnemisele ja pöörduge esimesel võimalusel autoteenindusse, kindlustusjuhtumite korral kasutada vaid volitatud esindajaid.
- Kasutage remontide (k.a kindlustusjuhtumid) ja korraliste hoolduste läbiviimiseks ametlikke esindusi, et tagada teostatud tööde kvaliteet.
- Jälgige tootja poolt väljastatud hooldusgraafikut ning teostage hooldused graafikujärgselt.
- Täitke tootja poolt väljastatud hooldusgraafikut ning teostage hooldused graafikujärgselt.
- Korrapärane hooldusraamatu pidamine toetab hoolduskohustuse täitmise kontrolli Veoki realiseerimisel/tagastamisel.
- Kui liisingulepingus on fikseeritud läbisõidupiiirang, siis selle ületamisel tuleb viivitamatult teavitada liisinguandjat.

Kabiini sisemus

Kabiini sisemus peab olema enne sõiduki tagastamist täielikult puhastatud. Aktsepteeritavad on normaalsest kulumisest tingitud iluvead, ent mitte lõhutud või rebenenud kabiini sisustus. Allolevalt mõned näited aktsepteeritud ja sobimatust sõiduki seisukorrast.

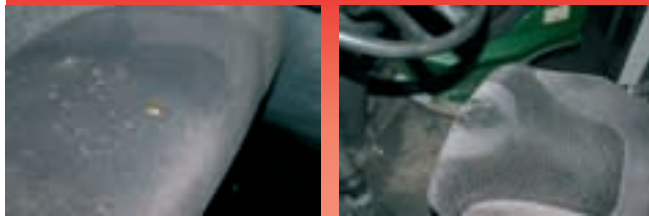
AKTSEPTTEERITAV



Kulumisjäljed riidel ja väikesed vigastused istme õmbluste juures.

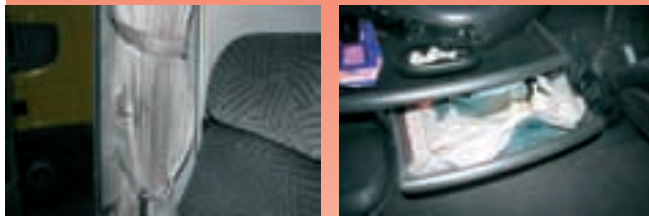
Kulumisjäljed istmel, sealhulgas väikesemad vigastused polstri servades.

SOBIMATU



Istmekattes olevad augud, rebendid, põletusjäljed jm.

Sisse kulunud mustus, õliplekid või muud mitte-eemaldatavad mustuse kahjustused kangal.



Rebenenud, määritud või õlikahjustustega kardinad.

Kabiini jäetud prügi, tühjemata tuhatoosid.



Üksikud detailid, nt sigaretisüütaja, on kabiinist eemaldatud.

Kütteseadme juhtpaneel on eemaldatud või kadunud.

Lisaks on sobimatud kabiini kahjustused näiteks kirjutusvahendite jäljed, löikevigastused ükskõik millistel pindadel, lõhutud või katkine kabiini valgustus vm sisustus, määritud või lõhutud plastpinnad, voodi jm.

AKTSEPTTEERITAV



Näidikud ja tahhograaf on töökorras.

Kõik lülitid ja kangid töötavad normaalselt, tühjade pesade katted on olemas.

SOBIMATU



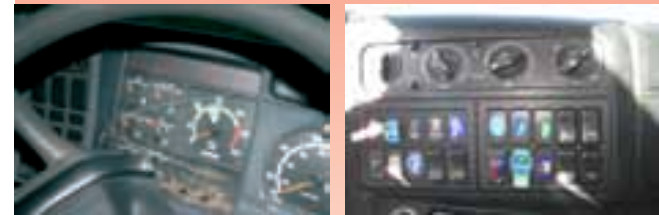
Lõhutud kabiini varustus nagu nt see lugemislamp.

Puuduvad, lõhutud või vigastatud armatuurlaua paneelid.



Puuduvad, lõhutud või vigastatud lüliti pesade katted.

Puuduvad, lõhutud või vigastatud lülitid, juhtkangid.



Lõhutud või mõralised armatuurlaua paneelide katted.

Kleebistest puhastamata lülitid ja/või lülitikatted

Et vältida sõiduki üleandmisel võimalikke vaidlusi, soovitame sõiduki seisukorda regulaarselt jälgida ning vahetada kõik katkised osad esimesel võimalusel.

Kabiini seisukord

AKTSEPTEERITAV

Kabiin on puhas ning sellel ei ole nähtavaid vigastusi. Võib esineda väiksemaid kulumisjälgi ja kriimud.



Värvikiht ja plastidetailid on heas korras, võib esineda väikeseid kriimustusi ja kulumisjälgi.



Kõik peeglite katted on terved ja täielikult töökorras.



Vigastused tuuleklaasil, mis ei vasta normaalsele kulumisele ja tehnilise ülevaatusse nõuetele.



Kabiini tagumine osa, sh õhusuunajad ja muud keredetailid peavad olema paigaldatud ning terved

Väikesed kriimustused pörkeraudadel.

Väiksemad kriimud ja kulumisjäljed värvipindade servades, nt uste käepidemete juures.

Suuremad vigastused pörkeraudadel, kadunud udutule pesa katepaneelid, iluvõre

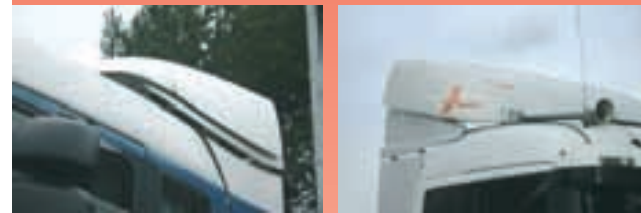
Suuremad mõlgid ükskõik millistel kerepaneelidel, sh iluvõrel.

Mõrad tuulesuunaja korpuses

Suuremad vigastused, kriimud, hõõrdumisjäljed värvikihil.

Ulatuslik värvi koorumine.

SOBIMATU



Kadunud iluvõre paneelid.

Ebakvaliteetsed parandused ükskõik millistel kere paneelidel, sh tuulesuunaja korpusel.

Katkised plastosad mis viitavad füüsilisele vigastusele.

Kõikvõimalikud (v.a. pleekimine) jäljed sõiduki numbritest vm värvitud/kleebitud graafikast peavad olema eemaldatud jälge jätmata.

Palun arvestage, et kõik vigastuste eemaldamisega seotud tööd arvestatakse sõiduki hinnast maha, seega tuleb hüvitada vara kasutajal.

Veoki välisilme

AKTSEPTEERITAV



Ratastel ei ole suuremaid vigastusi ja kõik rattakilbid on terved ning paigaldatud.

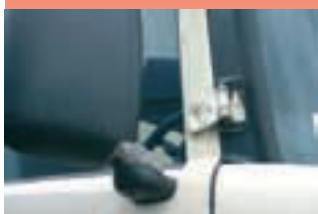
SOBIMATU



Mõranenud, katkised või puuduvad tulede klaasid.



Lõhutud päikese-sirm või muud katkised keredetailid.



Katkised või kadunud kabiinile kinnitatud detailid



Kõik halva kvaliteediga keredetailide parandused.



Parandatud vigastused peeglite korpusel.



Mõradega, katkised või puuduvad peeglite peegelpinnad.

SOBIMATU



Õnnetustest tingitud vigastused ükskõik millisel veoki osal, sh astmelauadel ja rattakoopa äärtel.



Puuduvad või katkised vedelike täiteavade katted.



Katkised või vigastatud astmelauad.



Puuduvad või vigastatud akukatte paneelid.



Tootja kvaliteedinõuetele mittevastavate osade kasutamine.



Ebastandardset tuled, samuti ebakohaselt ümberehitatud ja paigaldatud kaabeldus.



Tootjatehasele mittemomaste osade paigaldamine.



Jäljed ümberehitustest sõiduki kerel või lisaseadmetel, nt tuulesuunajal.

Mõned toodud näidetest võivad omada olulist mõju sõiduki turvalisusele. Palume teil kõik tekkinud vead kõrvaldada kohe nende ilmnmisel ja kasutada tööde teostamisel soovitatavalt tootjatehase ametlikke töökodasid.

Kere ja šassii seisukord

AKTSEPTEERITAV



Kabiini tõstekang on omal kohal ja tõstemehhanism on töökorras.



Pukseerimis-seade on komplektne.



Haagise juhtraud sadula ees on olemas ja terved.

SOBIMATU



Kabiini tõstekang on katki või puudu. Tõstemehhanism ei ole töökorras.



Pukseerimiskonksu polt on puudu.



Haagise juhtraud sadula ees on katki, kõverad või puuduvad.

OLULINE



Jälgige, et kõik sõiduki lukud oleksid töökorras. Samuti peavad sõiduki tagastamisel olema alles kõik võtmed, sh varuvõtmed ja immobiliseraatori puldid.

AKTSEPTEERITAV



Väiksemad vigastused ja kulumisjäljed poritiibadel.



Väiksemad tendi vigastused, mis on korrektselt parandatud.

SOBIMATU



Poritiivad on katkised või läbi kulunud.



Mõradega või katkised akude katted-paneelid.



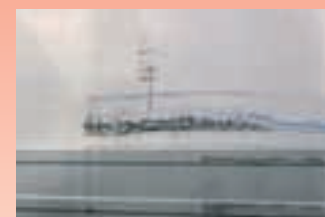
Katkised, kõverdunud või puuduvad sadula hoovad.



Igasugused keevituse jäljed kütusepaagil. Klient võib eemaldada enda paigaldatud kütuseseriiseseadmed, kuid peab parandama paigaldusjäljed.



Rebendid tendil ning vigastatud või puuduvad kinnitused.



Sügavad kriimud või muljumisjäljed sõiduki kerel.

Kogu sõiduki pealisehitis, sealhulgas allasõidutõkked, katusekonstruktsioonid, tendilauad jm esialgne varustus peavad olema sõiduki üleandmisel heas korras ning samas kompleksuses kui algseltki. Tagasiostjal on õigus kaasata keerulisemate pealisehitise loomuliku kulumise hindamiseks vastava ala eksperte.

Kere ja lisadetailide seisukord

AKTSEPTEERITAV



Paranduse jälgedega, kuid töökorras tõstemehhanism.

SOBIMATU



Rooste täkked ja jäljed kabiinil.



Ebaprofessionaalsed parandused kerel või kabiinil.



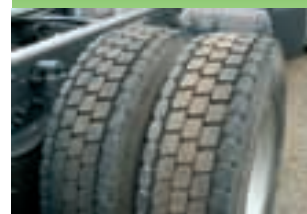
Muljumise jäljed kerel või lisadetailidel.



Deformeerunud või puuduvad astmikdetailid.

Rehvid

AKTSEPTEERITAV



Rehvide seisukord mõjutab otseselt sõiduki turvalisust ning seda peab regulaarselt jälgima.

Tootja nõuetele mittevastavate rehvide kasutamine võib olla ohtlik ning kaasa tuua suurenenud kütusekulu.

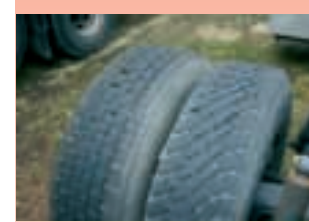
Ühe silla kõik rehvid peavad olema sama turvisemustriga ning rehvid ja veljed peavad vastama tehnilises spetsifikatsioonis olevatele mõõtudele.

Kõikide rehvide, sh varurehvide kulumise jääk peab vastama tehnonõuetele.

Rehvil ei tohi olla olulisi vigastusi ega löikejälgi.

Rehvi külgedel ei tohi olla rebendeid, tugevaid kriimustusi või muhke.

SOBIMATU



Üldised nõuded tagastamisel

Veoki tagastamisel liisingulepingu perioodi lõpus fikseerib vara tagasiostja kõik Veoki kahjustused vastavas aktis.

Mootorit ja teisi tehnosõlmi puudutava kulumise hindamisel võetakse arvesse Maanteeameti (ARK) tehnoülevaatus nõuded.

Lisaks järgige allolevaid nõudeid Veoki üleandmisel:

- Veokil peab olema tagastamishetkel kehtiv ülevaatus ning Veok peab vastama tehnilise ülevaatus nõuetele. Kõik Veokiga kaasnevad dokumendid peavad olema kehtivad.
- Korralised hooldused peavad olema märgitud hooldusraamatus.
- Veok peab olema täielikult nii seest kui ka väljast puhastatud
- Kabiini välispind on ilma vigastusteta, selle osad - uksed, aknatõstukid jm liikuvad osad toimivad.
- Kabiini sisu, näidikud, lülitid, nupud jm instrumendid töötavad.
- Kõik aknad, tulede katted jmt detailid on terved ja ilma möradeta.
- Kõik rattad vastavad Veoki spetsifikatsioonile ning kasutatakse õige mõõduga rehve.
- Kõik Veoki üle andmisel kaasas olnud dokumendid tuleb tagastada.
- Veoki kere on vigastusteta, sel ei ole muid vigastusi peale loomuliku kulumise.
- Kogu lisavarustus (õhusuunajad, tõstukid jm) on töökorras ja kookõlas loomuliku kulumisega.
- Kogu lisavarustus tagastatakse töökorras ja koos kõikide dokumentidega.
- Veokil ei tohi olla olulisi õli või muude vedelike lekkeid.
- Veoki akud on töökorras ja mitte väiksema kui tarnimisaegse mahtuvusega.
- Tahhograaf (kui oli paigaldatud), on töökorras.
- Kõik elektroonikaseadmed ja Veoki elektrooniline varustus on töökorras.
- Kõik kliendi paigaldatud kaunistused on eemaldatud.
- Veok on samas tehnilises kompleksuses, kui tarnimisel.
- Juhul kui Veoki tagastamise hetkel on Veoki hooldusintervall ületatud, on vara tagasiostjal õigus teostada tegemata korraline hooldus rentniku kulul.

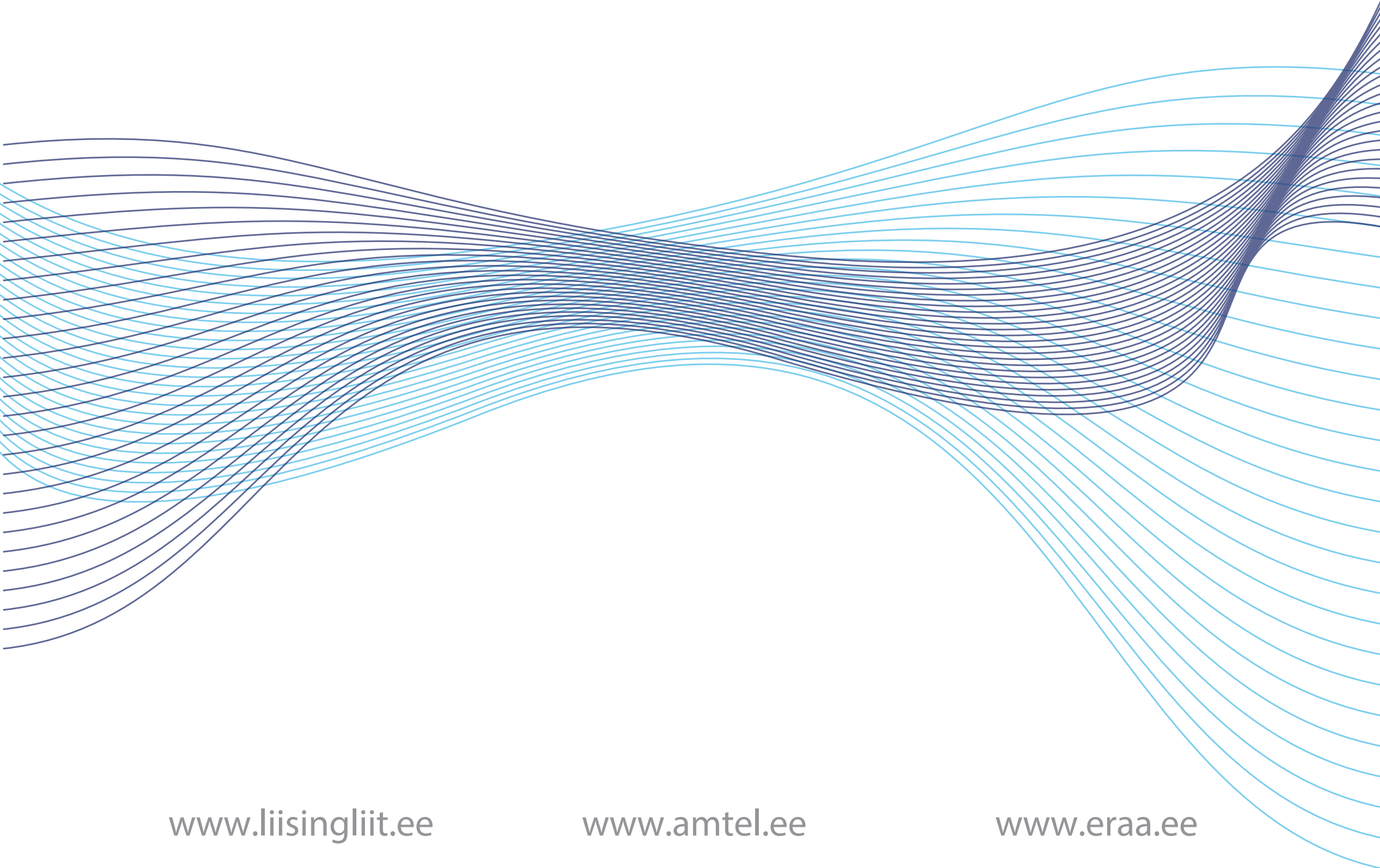
Liisinguesemel fikseeritud kahjustus loetakse oluliseks puuduseks ja see kuulub liisinguvõtja kulul kõrvaldamisele juhul, kui antud juhendi alusel on tegemist ebaloomuliku kulumisega. Vaidluste tekkimisel kaasatakse mõlemale osapoolle aktsepteeritav sõltumatu ekspert.

Kontrollleht Veokile

Ülevaatuskuupäev		Veokiga kaasas olevad dokumendid						
Veoki reg. nr.		Tehnilise passi number						
Veoki mark ja mudel		Rahvusvaheline ülevaatus						
Ehitusaasta		Hooldusraamat						
Läbisõit		Juhi käsiraamat						
Üleandja nimi		Sertifikaadid						
Ülevaataja nimi		Muud dokumendid						
Rehvi mark ja mustri sügavus			Võtmed					
Telg	Vasak külg	Parem külg	Kõik võtmed ja immo-puldid			Jah	Ei	
1			Rehvi koodid					
2			Bridgestone BR, Continental CO, Dunlop DU, Michelin MI, Goodyear GO, Firestone FI, Fulda FU, Muu XX					
3								
4								
Varuratas								
Varuratta kandur								
Märgi allolevas loetelus „OK“ kui detail on korras, „-“ kui detail ei ole korras ja lisa vajadusel kommentaar								
DETAIL		OK	Kommentaar		DETAIL		OK	Kommentaar
Veoki esiosa				Kabiini sisemus				
1	Kabiini paneelid			31	Üldine puhtus			
2	Tuuleklaas			32	Tahhograafja plommid			
3	Eesmine iluvõre			33	Armatuurlaud			
4	Esimene pörkeraud			34	Instrumendid ja näidikud			
5	Päikesesirm			35	Raadio			
6	Esituled ja reflektorid			36	Kabiini valgustid			
7	Katuse seisukord			37	Kabiini kütteseadme seisukord			
8	Raadio antenn			38	Istmed			
9	Pukseerimiskonksu splint			39	Turvavööd			
10	Kabiini tõstehoob			40	Tuhaots			
Juhipoolne külg			41	Sigaretisüütaja				
11	Esitiib			42	Kabiini sisepaneelid ja polster			
12	Ukse ja kabiini paneelid			43	Kapid, sahtlid, panipaigad			
13	Klaasid			44	Voodi(d)			
14	Peeglid ja korpused			45	Kardinad			
15	Ukselukud			46	Sõiduki andmeplaat			
16	Astmelauad			Shassii detailid				
17	Tagumised õhusuunajad			47	Vigastused/seisukord			
Kõrvalistuja poolne külg			48	Mootori ja käigukasti isolatsioon				
18	Esitiib			49	Kütusepaak			
19	Ukse ja kabiini paneelid			50	Akukate			
20	Klaasid			51	Küljekatted			
21	Peeglid ja korpused			52	Tagatiivad			
22	Ukselukud			53	Tagatuled			
23	Astmelauad			54	Vigastused/seisukord			
24	Tagumised õhusuunajad			Haagisega seotud detailid				
Kabiini tagaosa			55	Haagise pneumaatika ühendused				
25	Kabiini tagumine paneel			56	Haagise elektriühendused			
26	Kabiini katuseosa			57	Sadul			
27	Tagumised õhusuunajad			58	Haagise juhtraud			
28	Tagaklaas			Pealisehituse tüüp				
Muu varustus:			59	Pealisehituse tüüp				
29				60	Seisukord väljast			
30				61	Seisukord seest			
Vigastused								
Märgi P = puudub või V = vigastatud				Märgi vajalik tegevus – parandamine / asendamine				
Detail	P	V	Vigastus				Paranda	Asenda

Kontrollleht Haagisele

Ülevaatuse kuupäev			Ehitusaasta		
Haagise reg. nr.			CEMT sertifikaat		
Läbisõit			TIR ülevaatus		
Üleandja nimi			ATP/FRC ülevaatus		
Ülevaataja nimi:			Kindlustus		
Dokumendid ja sertifikaadid			ADR sertifikaat		
Tehnilisepassi number:			Hooldusraamat		
Rahvusvaheline ülevaatus:			Muud sertifikaadid		
Rehvi mark ja mustri sügavus			Rehvi koodid		
Telg	Vasak külg	Parem külg	Bridgestone BR, Continental CO, Dunlop DU, Michelin MI, Goodyear GO, Firestone FI, Fulda FU, Muu XX		
1					
2					
3					
Varuratas	1	2			
Varurattakandur					
Haagise esiosa			Pealisehitus		
Haagise esisein			Tent/furgoon		
Pneumaatika ühendused			Plommimistross		
Elektriühendused			Tendi rihmakinnitused		
Alusraam			Tendi pingutusseadmed		
Tugijalad			Küljeluugid		
Tugijalgavänt			Puitküljelauad		
Õhkpadjad			Küljepostid		
Õhukraan			Liugkatus		
ABS/EBS			Tõstetav katus		
Tõstetav sild			Katuseliigutamise varras		
Amoridid			Seisukord		
Raamitalad			Põrand		
Allasõidukaitse vasak.			Põrandaplaadid		
Allasõidukaitse parem.			Koormakinnitusvahendid		
Tagumine allasõidukaitse			Muu varustus		
Kokkupandav redel			Valgustus		
Tõkiskingad			Esituled		
Poritiivad			Gabariituled		
Koormakinnitustugede hoidik			Tagatuled		
Koormakinnitustoed			Lisatuled		
Topeltlaadimisvarustus			Sisevalgustus		
Tulekustutikast/kustuti			Lisavarustus		
Tööriistakast			Konteinerlukud		
Euroalustekast			Külmutusagregaat		
Muu varustus			RoRo varustus		
Haagise tagaosa			Sõiduki andmeplaat		
Tagauksed/porte			Külmiku õhutuskanal		
Lukustid/fiksaatorid			Dokumendikast		
Tihendid			Koormakinnitustugedekast		
Tagaluuk			Külmiku vahesein		
Pika sõiduki tunnused					
Vigastused					
Märgi P = puudub või V = vigastatud			Märgi vajalik tegevus – parandamine / asendamine		
Detail	P	V	Vigastus		Asenda Paranda



www.liisingliit.ee

www.amtel.ee

www.eraa.ee