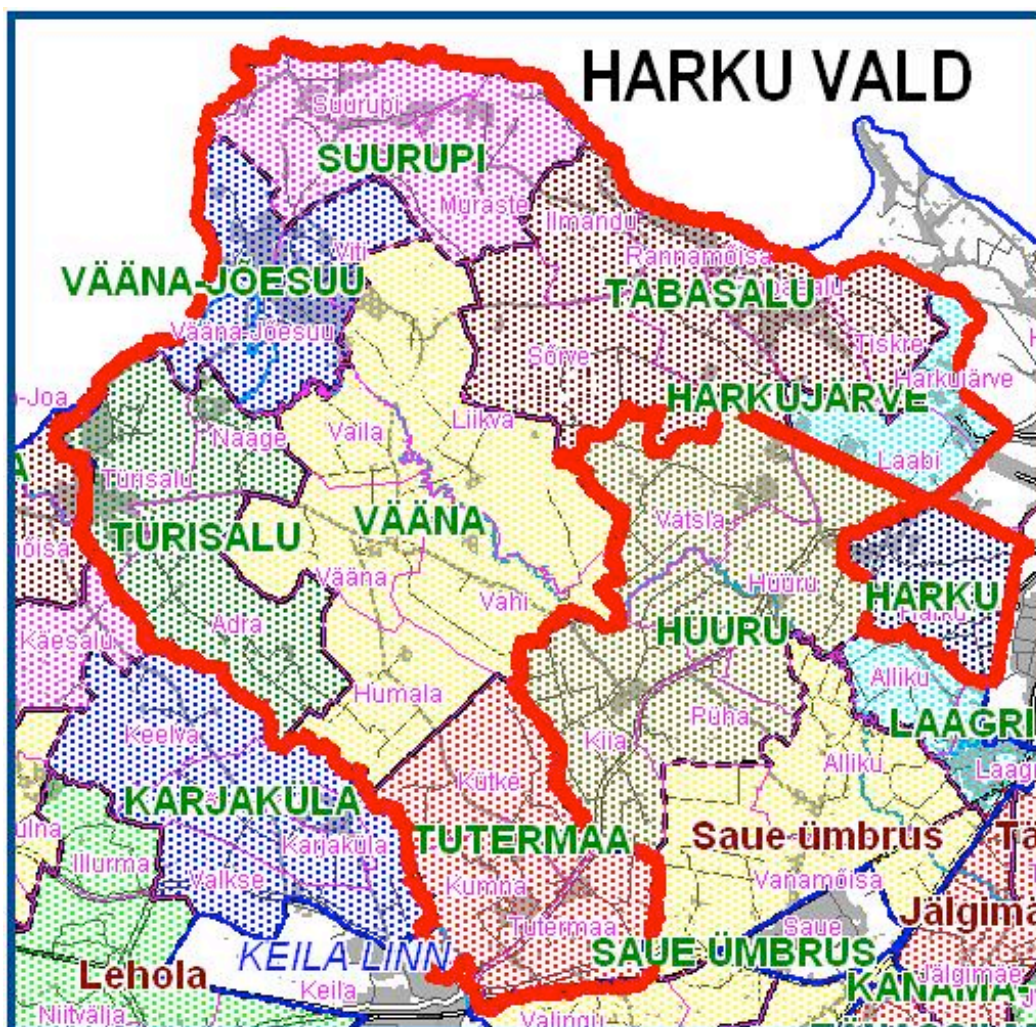


## Suurupi küla arengukava aastateks 2010-2018



Arengukava on heaks kiidetud Suurupi küla elanike üldkoosolekul 18.augustil 2007.a ning esitatud 1. augustil 2010.a Harku vallavalitsusele ettepanekuga arvestamiseks valla arengukava, üldplaneeringu ja järgnevate aastate eelarveprojektide koostamisel.

## SISUKORD

SISUKORD .....	2
SAATEKS .....	3
I Seletuskiri .....	6
1. Mõisted .....	6
2. Küla üldisloomustus ja tänane olukord .....	6
2.1. Küla asend, paiknemine .....	6
2.2. Küla ajalooline taust .....	7
2.3. Küla looduslikud olud ja loodusväärtused .....	7
2.4. Riigimets ja loodushoid .....	7
2.5. Keskkonnaprobleemid .....	9
2.6. Maaomand ja maakasutus, kinnisvaraarendus .....	10
2.7. Tehniline ja sotsiaalne infrastruktuur .....	11
2.8. Haridus ja kultuur, seltsitegevus .....	12
2.9. Küla majanduskeskkond, ettevõtlus ja selle arenguperspektiivid .....	13
2.10. Elanikud ja inimpotentsiaal, külaelanike koostöö .....	13
2.11. Küla koht Harku vallas .....	15
2.12. Väliskeskonna arengusuundumused .....	15
3. Eelisarendatavad valdkonnad ja arengueesmärgid .....	15
3.1. Valdkonnad ja eesmärgid .....	16

## SAATEKS

Käesolev Suurupi küla arengukava on koostatud Suurupi rannaäärse piirkonna ja selle elanike igakülgne arendamise, elanikkonna eneseteadvuse tõstmise elujõulise ja omanäolise piirkonna nimel, looduse, ajaloo ja kultuuripärandi säilitamise ja propageerimise eesmärgil.

01.juuni 2010 seisuga elab Suurupis 750 Suurupisse sissekirjutusega elanikku. Suveperioodil elanike arv kahekordistub, kuna tegemist on nn suvilapiirkonnaga.

Käesolev arengukava on koostatud aastateks 2010-2018, mis määrab kindlaks Suurupi küla arengu eesmärgid ja sellest lähtuva tegevuskava.

Suurupi küla arengukava peaesmärgiks on likvideerida mahajäämus küla arengus võrreldes Harku valla pealinna poolsete küladega ja tagada 2018 aastaks külale vajalik tehniline ja sotsiaalne infrastruktuur, luua uued töökohad kohapeal hariduse, teeninduse jt valdkondades, kindlustada kooli, lasteaia, huviala keskuse ja kaupluse kättesaadavus, kalameestele kohaliku sadama kasutamise võimalus, samuti ühiskondliku transpordi kasutamise teenused ühenduse pidamiseks Tallinna linnaga, Tabasalu alevikuga ja nõutele vastava kohaliku Suurupi supelranna kasutamine.

Arengukava eesmärgid saavutatakse sellekohaste abinõude elluviimise teel valdavalt aastatel 2010-2018 ja mõningate tööde osas peale 2018 aastat.

Arengukava koostamine Suurupis oli esmakordne ja uudne ülesanne. Suurupi küla arengukava on koostatud üldiseid arengukavade koostamise põhimõtteid ja Eesti külade ja väikelinnade liikumise Kodukant poolt 2003. aastal välja antud Külavanema käsiraamatus "Küla arengukava koostamine" toodud juhiseid järgides.

Käesolev küla arengukava on algatatud Suurupi küla aktiivi poolt, kes on ühtlasi ka külaseltsi algatusgrupp. Arengukava algatati selleks, et saavutada ühtne nägemus Suurupi küla arengu osas, saavutada selles osas kokkulepe elanike vahel ning seda edastada nii Harku vallavalitsusele kui ka kõigile teistele huvilistele, kes tahavad Suurupis midagi teha.

Harku valda iseloomustavad rahvastiku arvu pidev juurdekasv ning kiire sotsiaalne ja majanduslik areng. Selle põhjused peituvad eelkõige piirkonna kaunis looduses, heas asukohas, tugevas ettevõtluses ja piirkonna kõrges maines. See on koht, kuhu inimesed tahavad tulla elama.

Kiire elamispiirkondade areng esitab väljakutse Harku vallavolikogule ja -valitsusele, et tagada avalike teenuste kättesaadavus ja kvaliteet, tagada jätkuv elukeskkonna kvaliteedi parandamine ning samaaegselt hoolitseda valla tasakaalustatud arengu eest.

Selline arengutempo ja inimeste tung tulla elama Harku valda paneb meid muretsema selle eest, et see areng ei toimuks olemasolevate inimeste elukeskkonna halvendamise arvelt ning tulevate põlvkondade arvelt. Kasvav linnastumine suurendab vajadust teostada arendustegevust nii, et säiliks ka väärtuslik looduskeskkond ja areng toimuks eelkõige arvestades olemasolevate elanike ootuste ja vajadustega. Siia elama asuti just eelpoolnimetatud väärtuste pärast (sh. rahulik ja looduslik elukeskkond) ning inimestel on õigustatud ootused, et see keskkond säiliks edaspidi ka nende lastele.

Suurupi küla elanikud soovivad, et ka nende küla oleks arenenud ja kaasaegse infrastruktuuriga elupaik, kus oleksid tagatud esmased teenused, võimalik saada esmast haridust ja oleksid võimalused huvitegevuseks, sisukaks vaba aja veetmiseks ning inimesed tunneksid ennast siin turvaliselt.

Käesolev arengukava on vajalik külale selleks, et olla teadlik olemasolevast olukorrast ning reaalsest võimalustest ja vajadustest. Arengukava sisaldab ühelt poolt ülevaadet praegusest küla olukorrast, teisalt aga vaatab tulevikku, pannes paika pikemaajalised arengusuunad ja eelistused külaelanike jaoks ning on aluseks edasistele tegevustele.

Praeguse olukorra hindamisel ja arvamete esitamisel on tuginetud koostamisel olevale Harku valla arengukavale, läbi viidud küsitlusele ja rahvakoololekutele.

Arengukava on dokument, mis on aluseks külale tegevuse, eesmärkide ja rahaliste vahendite kavandamisel ning ettepanekute tegemisel Harku vallavalitsusele ja vallavolikogule. Arengukava toob välja kohalike elanikke häirivad probleemid ja lahendamata küsimused, samuti esitatakse konkreetsed tegevused, mida hakatakse seatud eesmärkide saavutamiseks ühiselt ellu viima. See väldib juhuslikkust nii oma tegevuste kavandamisel kui suhtlemisel vallavalitsusega. Kindlad sihid võimaldavad piiratud ressursside efektiivsemat kasutamist.

Kuna arengukava koostamise lahutamatuks osaks on kohalike elanike kaasamine nii koostamise kui ka eesmärkide saavutamise protsessi, siis nii on toimitud ka käesoleva arengukava koostamisel. Võimalikult laia elanikkonna kaasamiseks arengukava koostamisele otsustati läbi viia elanike küsitlus. Külaelanike arvamuse väljaselgitamiseks koostati 24 küsimusega küsimustik 100 eksemplaris, mis jagati elanikele postkastidesse.

Küsitluslehtedest laekus tähtajaks täidetult tagasi 62 küsitluslehte 207 elaniku poolt, mis on väga hea tulemus, esindades 28% Suurupis alaliselt elava pere arvamust, andes seega piisavalt objektiivse pildi küla elanike vajadustest, kriitilistest märkustest ja ettepanekutest, mis olid põhiliseks aluseks arengukava koostamisel. Küsimustiku tulemused olid aluseks tuleviku kavandamisel, prioriteetide seadmisele ja tegevuskavade koostamisele. Külade arengukavade koostamisel on probleemiks see, et omavalitsusel ja ka küladel endil puudub vajalik statistika külade lõikes.

Küsimustiku kokkuvõtet ja arengukava esimest versiooni esitleti aktiivi koosolekul. Peale arengukava esimese versiooni valmimist määratleti ühiselt eelisarendatavad valdkonnad, määratleti prioriteetsuse järjekord ja tehti ettepanekuid tegevuskavasse.

Arendustegevuse eesmärgil moodustati külas mittetulundusühing Suurupi Selts. Ühingu asutamiskoosolek toimus 14.augustil 2003.a.

Arengukavas ettenähtud abinõude elluviimist juhib loodud mittetulundusühing ja ootame, et kõik külaelanikud meie eesmärkide saavutamisel jõudumööda kaasa löövad.

Kuna elame pidevalt muutavas keskkonnas, siis ei saa ükski arengukava kunagi valmis ja hakkab vananema juba tema koostamise hetkest alates. Suurupi Selts on võtnud endale kohustuse koostatud arengukava igal aastal üle vaadata, parandada ja täiustada ning esitada ettepanekuna Harku vallavalitsusele enne valla arengukava muudatuste ja järgmise aasta eelarve projekti ettevalmistamist.

Täname kõiki Suurupi küla elanikke, kes arengukava koostamisele kaasa aitasid küsimustikule vastates, arengukava koostamise koosolekutel osaledes.

Arengukava koostamisel osales konsultandina Helen Haab SA Harju Ettevõtlus- ja Arenduskeskus MTÜ-de konsultant. Suur tänu kõigile, kes jõu ja nõuga aitasid kaasa antud töö valmimisel.

Käesolev Suurupi küla arengukava on heaks kiidetud Suurupi küla elanike üldkoosolekul 18.augustil 2007.a.

Anne-Ly Mitt

MTÜ Suurupi Selts juhatuse esinaine

# I Seletuskiri

## 1. Mõisted

**Visioon** – tulevikupilt, mida tahetakse teatud ajaks saavutada.

**Arengueesmärk** – visioonist lähtuvad eesmärgid, mida soovitakse teatud ajaks saavutada, mis on määratletavad, mõõdetavad ja realselt elluviidavad.

**Tegevuskava** – loend konkreetsetest ülesannetest ja tegevustest, mida on kavas vaja täita püstitatud eesmärkide saavutamiseks.

**Huvigrupid (asjalised)** – üksikisikud või institutsioonid, kelle poolt kavandatav tegevus avaldab otsest või kaudset mõju või keda läbi viidavad tegevused mõjutavad.

## 2. Küla üldiseloostus ja tänane olukord

Praeguse olukorra hindamisel ja küla üldiseloostuse koostamisel ning arvandmete esitamisel on lähtutud Harku valla arengukavast ja vallast saadud infost. Lisaks sellele on tuginetud Suurupi küla elanike kogemustele ja teadmistele ning Suurupi küla elanike seas läbi viidud küsitlusele. Iga punkti juures on välja toodud ka elanike hinnang olukorrale.

Harku vald on atraktiivne kohalik omavalitsus, mis asub Tallinna kõrval, olles Eesti kiiremini arenevaid valdasid. Harku valla looduslikud võimalused, asukoht ja inimpotentsiaali olemaolu on meelitanud siia investeeringuid elamumajandusse, teenindusse ja vaba aja veetmise võimalustesse. Kõik see kokku on võrreldes varasemate aastatega toonud kaasa suured muutused valla maakasutuses ja teenuste vajaduse osas.

Harku valla arengukavas tuuakse välja peamised kiire arengu taustal ilmnenud hakanud probleemid nagu lasteaiakohtade puudus, ühisveevärgi- ja -kanalisatsioonisüsteemide puudumine ja mittevastavus keskkonnanõuetele, nõrk jäätmemajandus, põhjavee ressursside piiratus, ühis- ja vaba-aja tegevuse võimaluste vähesus, teede läbilaskevõimaluste mittedobitumine liikluskoormuse ja -ohutusega, kalameestel puudub pääs merele, telefoniside on puudlik ja kohaliku identiteedi teisenemine. Kõik samad probleemid tulevad selgelt esile ka Suurupi elanike seas läbi viidud küsitlusest.

### 2.1. Küla asend, paiknemine

Harku vald on mereäärne vald Lääne-Harjumaal, Tallinna ja Keila vahel. Vallal on 22 km pikkune merepiir, millest suure osa moodustab pankrannik – neist kaunimad on Rannamõisa ja Türisalu pangad. Harku vald asub Harjumaa põhjaosas, piirnedes idast Tallinna linnaga, lõunast Saue vallaga, edelast Keila linna ja Keila vallaga, valla lääne ja põhjapiiriks on Soome laht. Suurupi poolsaarel paiknev Suurupi küla ulatub ca 8 km põhjast lõunasse ja 8 km läänest itta. Idast piirneb küla Muraste külaga, läänest Viti külaga, lõunast Liikva külaga ja põhjast Soome lahega.

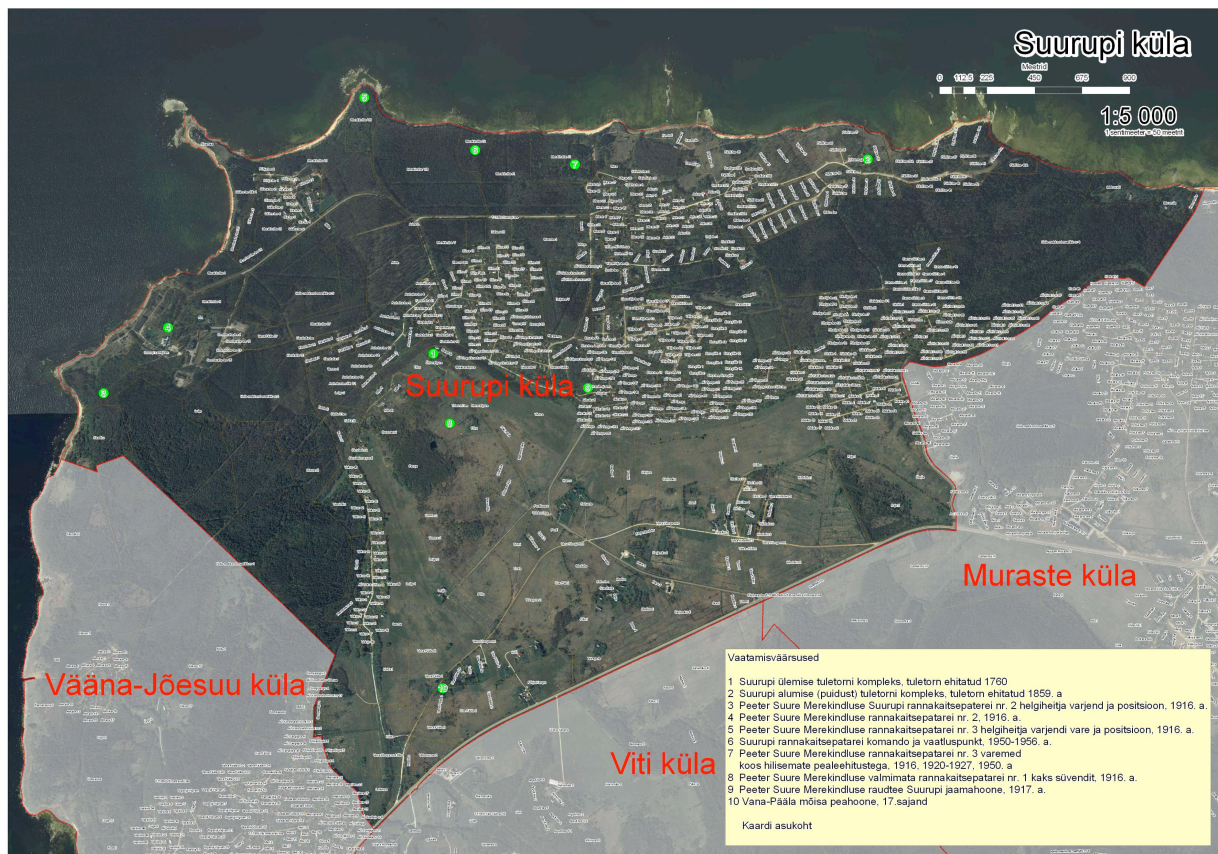
Kaugused mööda teid küla keskpunktist valla tähtsamatesse asutustesse on järgmised: Tabasalu perearstikeskusesse, apteeki, vallavalitsusse, kauplusesse ja postkontorisse 8 km, haiglasse Tallinnas 20 km, Lohusalu sadamasse 20 km, Tallinna kesklinna 20 km, Tallinna Bussijaama 21 km, Balti raudteejaama 22 km ja Tallinna lennujaama 30 km.

Küla läbib üks riigimaantee - Suurupi tee. Teised on kohalikud teed, mis on kas munitsipaalomandis, kuuluvad eraomanikele, on ühistute omandis või on nende kuuluvus kindlaks määramata. Tegutsevat paadisadama kohti küla rannikul ei ole, on vana lautrikoht, mis on arengukavaga plaanis sadamana kasutusele võtta.

## 2.2. Küla ajalooline taust

Aastast 1566 seisab maailma navigatsiooniteatmikes kirjas Surpe. Täna tunneme seda paika Suurupi poolsaarena, mille esmamaining pärineb hollandlasest meresõitja ja kartograafi Cornelis Anthonisze keskaegsete laevasõiduteede kirjeldusi käsitsevast mereraamatust.

## 2.3. Küla loodus- ning kultuuriväärtused



## Suurupi tuletornid

Suurupi ülemine tuletorn valmis 1760. aastal. Tule kõrgus merepinnast oli ligi 40 m ja torni jalamilt 16 m. 1898. a teostati torni ja vahimaja korraline kapitaalremont. Tuletorni lähedale Ninamaa neemele ehitati eraldi hoone, kuhu paigutati pneumaatiline udusireen. Samasse





## 2.4. Riigimets ja loodushoid

Harku vald on suhteliselt metsarohke - 34% valla pindalast on riigi metsamaa. Põhjust piirnebki küla riigimetsaga, mis kaitseb hästi küla merelt puhuvate külmade põhjatuulte eest.

## 2.5. Keskkonnaprobleemid

Kuna külas tootmisettevõtteid ei ole, siis kohapeal vedelate ja gaasiliste saastainete paiskamist keskkonda ei esine.

Omaette probleemiks on teeäärte, kraavide, metsaaluse ja mereranna risustamine jäämetega nagu tühi taara, kiletükid, ehitusmaterjalide jäägid, kasutuskõlbmatud autokummid ja isegi autovrakid.

Küla ilmet rikuvad samuti paljude kinnistute katkised ja roostes piirdeaiaid, seal aastaid seisvad ja kõlbmatuks muutunud ehitusmaterjalide virnad, samuti risustunud ja võssa kasvanud piirdeaedade tagused alad.

Räämas ja lagunev on kinnistutega Merekindlus I ja Merekindlus II piirnev endine nn Piiblikooli ala oma hoonetega, kuhu saaks rajada aktiivse suvekeskuse.

Elamumajanduse intensiivne areng tõrjub järk-järgult välja looduslikud kooslused, eriti ohustatud on Suurupi metsa- ja rannakooslused. Suurupis on metsatukad, milles on tunda ürgset hingust. Just hävitamisohus Kaasiku ja Rannakivi maaüksustel on hulgaliselt imelisi paiku: pärast ürgses metsas sumpamist kerkib silme ette massiivne klindisein. Just siin näeb oma suursugusel kujul klinti ja klindimetsi – seda maastike kogumit, mida Eesti soovib esitada UNESCO maailmapärandi nimekirja. Just tänavu pöörab maailm klindile ja sellega seotud kooslustele enim tähelepanu, sest Eestis toimub Euroopa geoloogiaseltside konverents ning käivitumas on Rahvusvaheline Planeet Maa Aasta. See on riigile auasi, mida ei tohiks väärata signaalid selle kohta, et ei ministeeriumi ega kohaliku omavalitsuse tasandil ei suudeta klinti ega sellega seonduvaid loodusväärtusi kaitsta. Imelisel viisil on need paigad olnud inimtegevuse eest varjus kümneid aastaid. Mõnda aega hoidsid inimesi eemal võõrväed ning ka pärast nende lahkumist ei ole inimeksi metsa kallale tõtanud. Kuna see koht on Tallinnale nii lähedal, on oluline, et kõik, kellesse see puutub, ei langetaks otsust paberil, vaid tutvuksid isiklikult selle paiga lummusega. Läbi kogu selle aja on metsal ja selle taime- ja loomakooslustel õnnestunud oma ürgsel kujul püsida. Näiteks Kesk-Euroopa elanikel ei ole oma kodumaal võimalik millegi nii ürgsega võimalik kohtuda madalamal kui 2000 meetrit. Tallinn on koostamas keskkonnahariduse arengukava, mille üks keskseid probleeme on linnalähedaste looduspaikade vähesus. Et linnalaps saaks loodusesõbraks, on vaja tutvuda ürgloodusega, kus on varjul põlispuud ja metsakooslused, laululinnud ja metsloomad. Vastu tuleks seista lausalisele inimkoormusele ja täielikule keskkonna muutmisele.

Mereäärsetel kruntidel võib näha pilti, kus uhke maja ehitanud majaomanik lükkab sageli buldooseriga tasaseks kaunid ja liigiliselt mitmekesised rannavallid ning rajab sinna paariliigilise muru, istutab elupuud ning seab ümber kõrge plankaia. Õnn, et Suurupis veel niisuguseid kinnistuid eriti palju ei kohta. Siiski pole ülearune pöörata tähelepanu olemasoleva looduse väärtustamisele ning elulaadile, kus sobitatakse ümbritsevasse keskkonda seda minimaalselt muutes. Selles osas võib palju positiivseid näiteid tuua meie põhjanaabrite juurest, kus elamu või suvila on sobitatud looduliku keskkonnaga nii, et see

sellega kaunilt kokku kuulub. Samas säilitatakse kõik looduslik ja eksponeeritakse seda uhkusega.

Oluline on säilitada piirkonna iseärasustest tulenevad looduslikud või pool-looduslikud kooslused, et tagada bioloogiline mitmekesisus ning elanikele puhke- ja taastumisvõimalused ja puhas elukeskkond. Kaitstavaid loodusobjekte seni Suurupi küla territooriumil ei ole.

## **2.6. Maaomand ja maakasutus, kinnisvaraarendus**

Eesti taasiseseisvumine, turumajanduslike põhimõtete julge rakendamine ja elanikkonna arvukuse kasv on toonud kaasa suured muutused valla maakasutuses.

Eesti iseseisvudes ja maade tsiviilkäibesse võtmise tulemusena muutus Suurupi poolsaar soovijatele avatuks. Maareformi läbiviimise tulemusel avanes kinnisvaraturg ja intensiivistus plahvatuslikult kinnisvaraarendus. Esiolgu aktiveeris ehitustegevus ja tehingud kinnisvaraga eelkõige merevaadetega alade, nüüd on see laienenud juba kogu valla territooriumile. Viimastel aastatel arenes kiiresti nii uuselamute ehitus kui ka olemasolevate majade ja suvilate renoveerimine.

Harku valla looduse, asukoha ja kõrge maine tõttu tekkinud suur nõudlus meelitas siia kinnisvaraarendajad. Kerkisid üha uued magalarajoonid, kus Tallinnas töötavad elanikud viibivad peamiselt tööst vabal ajal ja nädalavahetustel. Esmajärjekorras kolisid siia majanduslikult kindlustatud inimesed Tallinnast. Uuselamupiirkondade rajamise kõrval muutus ehitustegevus aktiivseks ka endiste aianduskooperatiivide piirkonnas, mille üheks tüüpilisemaks näiteks on Suurupi. Paljud suvilaomanikud asusid oma suvilaid majadeks ümber ehitama või suvilate asemele maju ehitama. Paljud suvilad müüdi edasi uutele omanikele.

Eelolevatel aastatel elamualade laienemist ei prognoosi. On alasid, kus ehitus veel ei käi, kuid menetluses või kinnitatud on ka uued detailplaneeringud.

Harku valla arengukavas küll tuntakse uhkust selle üle, et Harku vallal on liidriroll Tallinna lähiümbruse väikeelamu-piirkonna laiendamisel Harjumaal ja et vallavolikogu ja -valitsus on suutnud tagada asjaajamise operatiivsuse ning kliendikeskse ja kvaliteetse teeninduse. Kuid teisalt on see maksnud kätte mujal tuues kaasa mitmed probleemid. Elanike vajadustele ei jõua järgi sotsiaalne infrastruktuur, teede ehitus ja muu.

Väga õigesti märgitakse valla arengukavas, et individuaalelamuehituse plahvatuslik kasv jättis tagaplaanile valla üldised arenguhuvid transpordisüsteemide, ühisveevärgi ja -kanalisatsiooni, ühistranspordi ning puhke- ja virgestusalade arendamisel. Suvilate ümberehitamine aastaringseks elamiseks (hinnanguliselt moodustavad suvilatesse alaliselt elama asunud ligi 50% valda elama asunutest, kellest omakorda on valdav osa pensioniealised või noored) võimendas infrastruktuuri mitteajakohasust veelgi.

Kõik need probleemid tulevad teravalt välja ka Suurupi elanike küsitluse probleemidest ja ettepanekutest. Unarusse on Suurupis jäänud sotsiaalse infrastruktuuri arendamine. On küll ehitatud elamuid, kuid teenindusasutused puuduvad.

Probleemiks on ka tekkinud piirangud ranna- ja metsaalade avalikul kasutamisel. Senised randa viivad teed on enamjaolt maaomanike poolt suletud. Kuigi elatakse mere vahetus läheduses, puuduvad elanikel võimalused minna oma krundi suhtes lähimasse randa. Seoses elanike arvu plahvatusliku kasvuga saab kannatada ka üldine heakord. Metsaalused on

prahti täis ja risustatud ajutiste elanike poolt. Kuid just nimetatud valdkondadel on üha määravam osa vallaelanike elukvaliteedi ja rahulolu hinnangutes.

Väga vajalik oleks teada, kui palju on Suurupi külas neid majapidamisi (elanikke), kes elasid seal enne suvilate rajamist, kui palju suvilaid on aastaringseks elamiseks ümber ehitatud, kui palju on uusi elamupiirkondi ja päris uusi elanikke.

Kindlasti tuleb Harku vallal elamuarenduses silmas pidada piiranguid, mis tulenevad looduskeskkonna taluvusest ning rohe- ja sotsiaalalade tarvis maa reserveerimise vajadustest. Arvestada tuleb siin elavate inimeste huvide, vajaduste ja ootustega, nemad on siia kolinud just rohelise keskkonna, vaikuse ja rahu pärast.

Siinsete inimeste õigustatud ootus on, et nende kodukoht oleks ka aastate pärast sellise ilmega, kui nad siia elama asusid. Loomulikult tuleb arvestada ka arenguliste vajadustega, kuid eelkõige siiski juba siin elavate inimestega.

Kuna inimesed soovivad, et Suurupi jääks vaikseks elu- ja puhkerajooniks, siis ettevõtetest nähakse siin peamiselt elanikele mitmesuguseid vajalikke teenuseid pakkuvaid ettevõtteid ja asutusi.

**Inimestel on ühest küljest soov elada hajakülas, teisalt tagab suurem elanike arv teenuste parema kättesaadavuse, sest tekib kriitiline mass tarbijaid.**

## **2.7. Tehniline ja sotsiaalne infrastruktuur**

Kuna tehniline infrastruktuur külas on loodud valdavalt suvila- ja aiandusühistute poolt ning tarbeks, siis ei ole see võimaldanud ka ettevõtluse rajamist. Külas paikneb 17 mittetulundusühingut - aiandus- ja suvilaühistut, kelle vahendite ja jõududega on rajatud ning hoitud töökorras ühistutele kuuluv tehniline infrastruktuur: veevarustus, elektrivarustus, tänavavalgustus, kohalikud teed, jms. Tsentraalne kanalisatsioon, gaasivarustus ja veevarustus puuduvad, samuti sidekaabliga telefoniside.

Kaks kolmandikku küsimustikule vastanutest ei olnud oma elukeskkonnaga rahul (küsimus: Millisel määral olete rahul oma praeguse elukeskkonnaga, teenuste, külailme ja heakorraga Suurupi külas). Peamisteks rahulolematuse põhjusteks on infrastruktuuri kehv seis, halb ühistransport ning teenuste ja kaubanduse puudumine.

Joogiveevarustus külas baseerub valdavalt puurkaevude, vähem salvkaevude veel. Suvila- ja aiandusühistute poolt rajatud puurkaevud pumpavad vett 100-110 meetri sügavuselt Kambrium- Vendi veehorisonidist, mis on piisavalt hästi kaitstud pinnasereostuse eest tusedate sinisavi kihtidega. Vee kvaliteeti olmeveevarustuseks võib hinnata rahuldavaks, kuigi see ei vasta kehtivatele rangetele normidele rauaühendite, väävelvesiniku ja radooni osas. Päris palju oli ka neid inimesi, kes joogivee kvaliteediga rahul ei olnud. Nähtavasti on neil juhtudel tegemist vanades veetrassides tekkiva sekundaarse reostuse esinemisega. Suurem on rahulolematuse kanalisatsiooni, teede- tänavate korrashoiu ja sidega.

Ühistranspordiga ei ole rahul väga paljud küsimustikule vastanud. Inimestele ei sobi olemasolevad marsruudid, samuti sõidugraafikud. Ühistransport ei ole arenguga kaasa tulnud. Graafik on väga ebasobiv ja hõre.

Korralik ühistranspordi korraldus aitaks ka keskkonnahoiule kaasa. Mõistliku ühistranspordi korralduse puhul oleksid inimesed nõus kasutama ühistransporti tööl käimiseks.

Inimesed ei ole rahul bussipeatustega – puuduvad ootepaviljonid. See vähendab paljudes ka turvatunnet.

Peamised probleemsed kohad on ikkagi vesi- ja kanalisatsioon, teede ja tänavate halb seiskord ja hooldus ning tänavavalgustuse puudumine. Probleemiks on ka kõnni- ja jalgrattateede puudumine. Eriti raske on talvel, kui tee äärtes on suured lumevallid, väljas on pime ja jalakäijad sealhulgas koolilapsed peavad alates Suurupi bussipeatusest kõndima mitu kilomeetrit ohtlikul sõiduteel. Samad probleemid kajastusid küsimustikus läbivalt nii probleemida, kui ettepanekute poole peal.

Tänapäeva ühiskonnas on väga vajalik interneti ühenduse olemasolu. Sidekaabliga telefonise ja internetiühendus on vaid väikesel osal Suurupi küla elanikel.

Üldiselt oli küsimustikule vastanutest aktiivsemad ja kõrgema haridusega inimesed ka rahulolematumad ja nende vajadused suuremad.

## **2.8. Haridus ja kultuur, seltsitegevus**

Küla sotsiaalne infrastruktuur ja avalike teenuste (lasteaed, kool, konstaablipunkt, perearst, spordibaas, kultuuriasutus, vaba aja veetmise koht jt) saamise võimalused külas kohapeal puuduvad täielikult.

Kuivõrd külas ettevõtlust ega töökohti ei ole, siis toimub pidev "pendeldamine" linna tööle, kooli, lasteaeda ja õhtul tagasi, koormates tipptundidel üle nii ühistranspordi kui ka teed. Kohapeal töökohtade olemasolul ja teenuste pakkumise puhul oleks paljudel võimalik säästa päevast 2 tundi. See vähendaks osaliselt ka liikuskoormust ja rahulolematust ühistranspordiga.

Kokkuvõttes tuleb märkida, et Harku Vallavalitsus ei ole Suurupi poolsaarele kogu Eesti taasiseseisvumise aja jooksul rajanud ühtegi tehnilise ega sotsiaalse infrastruktuuri objekti.

Suurupis ei ole ka lasteaeda. Harku valla lasteaiad on Murastes, Tabasalus, Harkus ja Rannamõisas ning Väänas ja sealgi on probleeme, sest lasteaiade järjekorras on üle 600 lapse. Enamus küsimustikule vastanutest (va ehk pensionärid, kel konkreetne probleem puudus) pidasid emajärjekorras vajalikuks lasteaeda Suurupisse.

Külas puuduvad muud seltsid peale aiandusühistute. 2003. aasta suvel asutati MTÜ Suurupi Selts, mis hakkas aktiivselt tegutsema 2007 aasta suvel. Küsimustikuga uuriti ka inimeste toetust külaseltsi asutamisele ja inimeste aktiivsust seltsitegevuses kaasa lüüa. Oli ka neid, keda see ei huvitanud, kuid enamus vastanutest toetas külaseltsi asutamist ja oskas pakkuda välja mitmeid võimalusi, kuidas elanikud saaksid ise kaasa aidata Suurupi küla arengule. Peamiseks takistuseks inimeste osalemiseks kohalikus arendus- ja seltsitegevuses on sellekohaste ruumide puudumine külas.

Külaseltsis ning aktiivses seltsi- ja ühistegevuses nähakse üht peamist võimalust, kuidas elanikud ise saavad kaasa aidata Suurupi küla arengule.

## **2.9. Küla majanduskeskkond, ettevõtlus ja selle arenguperspektiivid**

Töökohtadest rääkides tuleb eraldi käsitleda küla territooriumil olevaid töökohti ning Suurupi külla registreeritud ettevõtteid.

On teada vähemalt kaks-kolm Suurupis tegutsevat äriühingut (sh kaeve- ja planeerimistöde firma), kellel on ka töötajad. Kuna äriregistri andmebaasi avalik osa ei võimalda filtreerida äriühinguid nende asukoha järgi - siis pole võimalik ka arengukava jaoks välja selgitada, kui mitu äriühingut on Suurupisse registreeritud ning kui palju võiks neis töötajaid olla. Suure tõenäosusega ei ole Suurupis registreeritud ettevõtja Suurupis tööd pakkuv ettevõtja.

Töökoha olemasolu külas eeldab seda, et inimene saab seda küla territooriumil teha ja saab selle eest palka. Selles mõttes on küla territooriumil olemas vaid üks töökoht – Piiblikooli valvur. Teenindusasutused oleksid väga vajalikud, sest annavad kohapeal tööd ja pakuvad samas elanikele vajalikke teenuseid.

Kui Suurupis teenindusasutused puuduvad, siis võrdluseks võiks siin ära tuua teenindusasutused, mis asuvad kõik Tabasalus ja Harkus. Parema võrdluse saamiseks toome siinkohal ära Tabasalu aleviku (elanikke 3068 inimest) teenindusasutused: 2 toidupoodi, Säästumarket, kaubanduskeskus, kiosk, lillepood, aiatarvete pood, autopood, riidepood, ehitusmaterjalide pood, 2 lasteaeda, postkontor, 2 pangaautomaati, apteek, hambaravi, raamatukogu, kirik, tankla, 2 pub'i, kohvik, restoran, juuksur, iluteenused, hambaravi, internet, taarapunkt, keskkool, muusikakool, spordihoone.

Infrastruktuuri järel ongi kaubanduse ja teeninduse puudumine kohapeal see, millega rahul ei ole. Pooled vastanutest vajavad kohapeal erinevaid teenuseid ja korralikku toidukauplust, mis pakuks ka peamisi esmatarbekaupu. Kui me arvestame teenuste hulka veel nn omavalitsusteenused, lasteaiad ja kultuuri ning spordiasutused, on see arv veelgi suurem.

Kindlasti tuleks ette näha olukorrale lahendusi, millised on võimalused eraettevõtjas tekitada huvi müügikoha loomiseks või kuidas soodustada töökohtade tekkimist külla. Inimesed küll kaebavad külapoe puuduse üle, kuid sageli ei saada ka aru sellest, et ettevõtja saab oma teenuseid pakkuda ainult siis, kui on nõudlust ja tarbimist.

Teine võimalus töökohti luua on valla-asutuste toomine külla. Perspektiivis toob lasteaed Suurupisse mõned töökohad.

Arvestades siin elavat inimressurssi (suures osas kõrgema haridusega) ning loodulikke eeldusi ja inimeste soovi säilitada looduslähedast elukeskkonda, ei ole töökohtade loomine tootmises perspektiivne, sest Suurupi jääb ikkagi peamiselt elurajooniks. Kindlasti suureneb töökohtade arv kaubanduses ja teeninduses, pakkudes vähesel määral tööd ka siin elavatele inimestele.

Tulenevalt elamuehitusalade laienemisest on oluline planeerida maa ühiskondlikuks otstarbeks vajalike teenuste osutamiseks.

## **2.10. Elanikud ja inimpotentsiaal, külaelanike koostöö**

Harku vallas on elanikke 01.06.2010 seisuga kokku 11 816.

**Alevikud:**

Tabasalu (3291)  
Harku (643)  
**Külad:**  
Harkujärve (573)  
Tiskre (664)  
Rannamõisa (647)  
Laabi (83)  
Sõrve (198)  
Liikva (270)  
Vaila (77)  
Vääna (265)  
Vahi (77)  
Tutermaa (277)  
Kumna (289)  
Kütke (86)  
Humala (33)  
Adra (87)  
Türisalu (496)  
Naage (128)  
Vääna-Jõesuu (687)  
Viti (327)  
Suurupi (750)  
Muraste (1418)  
Ilmandu (377).

Viimastel aastatel on elanike juurdekasv üks kiiremaid olnud just Suurupi külas. Siinjuures tuleb lisada, et peale ametlikult registrisse kantud inimeste elab suveperioodil lisaks alaliste elanikele veel hinnanguliselt aiandus- ja suvilaühistutes 1300-1400 inimest suvemajades. Suurupis on 877 suvilakrunti. Seega võib väita, et Suurupi külas elab alaliselt või hooajaliselt ca 15% Harku valla elanike koguarvust ja on kindlalt üks suuremaid elanike arvuga külasid.

Elukoha registreerimist mõjutavad kuigivõrd riigi ja kohalike omavalitsuste elanikele suunatud poliitikad, sh. Tallinna elanikele suunatud soodustused ja sageli ka mugavus, ei viitsita ennast ümber registreerida ja ei tunnetata ka otsest vajadust selle järgi. Kuna enamused piirkonna elanikest töötab ja tarbib teenuseid Tallinnas, siis on nende jaoks sageli otstarbekam olla Tallinna elanikeregistris. Siiski on arengutrend selge. Harku vald ja seal sees omakorda Suurupi küla on kiire rahvastiku arvu kasvuga.

Suurupi küla elanikkond kasvab peamiselt kahel viisil:

1. Suvemajade elamuteks ümber ehitamisega, endistest suvitajatest saavad püsielanikud, nii noored, keskealsed, kui ka vanemaealsed;
2. Lisandub uusi püsielanikke seoses uute elamuasumite hoonestamisega, peamiselt noored pered.

Harku vallas kehtestatud detailplaneeringutega on ette nähtud 6035 uut eluaset (üksikelamut, korterit, ridamaja sektsiooni jms), millest võib prognoosida ca 18 000 uue inimese elama asumist valda. Sel juhul kujuneks perspektiivseks elanike arvuks Harku vallas 18 000. Selline elanike arvukuse kasv seab ohtu elukeskkonna kvaliteedi ja nõuab üha suuremaid investeeringuid sotsiaalse ja tehnilise infrastruktuuri rajamiseks ja ekspluateerimiseks.

Tulenevalt Suurupi küla spetsiifikast, kus on palju aiandusühistuid, on elanikkonna struktuur erinev nn. tavakülade omast, sarnanedes pigem teistele sarnastele piirkondadele Tallinna naabervaldades (Viimsi, Saku jms) Harjumaal.

Tulenevalt iga elanikkonna grupi spetsiifikast on nende huvid ja hoiakud ka mõnevõrra erinevad olles sageli isegi vastandlikud, küla päriselanikud (maaomanikud), aianduskooperatiivide vanad olijad ja uued elanikud, kinnisvaraarenduspiirkondade elanikud. Vajalik on tuleviku kavandamisel arvestada tasakaalustatult kõigi elanike gruppide huvidega, samaaegselt püüdes kujundada sellest üksteist mõistvat ja piirkonda hoidvat kogukonda.

Küsitluste tulemusena selgus ka uusi aktiivseid inimesi, kes oleksid nõus ise organiseerima ja kaasa lööma. Väga kõrge on huvi arengukava tegemisel kaasa rääkida ja enamuse vastanutest on nõus kaasa lööma heakorrapäevadel.

## **2.11. Küla koht Harku vallas**

Harku vallas on piirkondi, mis on juba linnastunud (Tabasalu, Harku) kui ka neid, kus on veel alles rahulik maaelu miljö. Suurupi on selles mõttes kuskil vahepeal.

Kui analüüsida seda, kuidas on viimastel aastatel investeeritud Suurupi külla, siis siin eriliseks optimismiks põhjust ei ole. Kuigi Suurupi on külade ja alevike hulgas elanike arvult vallas kolmandal kohal ja viimastel aastatel olnud üks kiirem elanike kasvult, ei ole siia investeringuid tehtud. See on elanike seas ka üheks peamiseks elukeskkonnaga rahulolematuse põhjuseks.

Rahulolematuse põhjused on alljärgnevad:

- siia ei ole investeeritud<sup>1</sup>,
- inimesed ei ole rahul üleüldise suhtumisega.

Peamised infoallikad on valla leht, naabrid ja internet. Kui mõned erandid välja arvata, peavad kõik vajalikuks Suurupi oma huvikeskust, millel on koduleht ja kust saaks operatiivselt vajalikku infot ning oleks foorum ettepanekute tegemiseks.

## **2.12. Väliskeskonna arengusuundumused**

Pidevalt kasvab inimeste mobiilsus ja tänu internetiühendusele saab kursis olla sündmustega üle kogu maailma. Eesti on suurte rahvusvaheliste organisatsioonide liige ning asub ühes kiiremini arenevas regioonis maailmas. Kuigivõrd avaldavad need tegurid mõju ka meie igapäevaelule, mida peame arvestama oma piirkonna arendamisel ja otsuste tegemisel.

Nimetaksime siin mõned neist:

- Eesti on Euroopa Liidu täieõiguslik liige.
- Info- ja kommunikatsioonitehnoloogia arenguga kaasnevad muutused inimeste elulaadis. Uued arengud telekommunikatsiooni valdkonnas, uued tooted ja teenused.
- Majanduse arenedes toimub inimeste sissetulekute suurenemine ja vaba aja mahu kasv ning tarbimisstruktuuri ja hoiakute muutumine ajas suhteliselt kiiresti.
- Regioonide ja piirkondade arenguerinevuste kasv. Väiksemate omavalitsuste tulubaasi nõrkus. Vallasisese arenguerinevuste tekkimine.

## **3. Eelisarendatavad valdkonnad ja arengueesmärgid**

---

<sup>1</sup> Investeringute alla mõeldakse avaliku sektori poolseid investeringuid.

Suurupi küla aktiiv on seadnud endale eesmärgiks tuleviku kavandamisel arvestada tasakaalustatult kõigi elanikegruppide huvidega, samaaegselt püüdes kujundada sellest üksteist mõistvat ja piirkonda hoidvat kogukonda. Arengukava toob välja külaelanike peamised probleemid ja arenguvajadused.

Arengu kavandamisse tuleb kaasata võimalikult paljud huvigrupid, et saavutada kaalutletumad lahendused. Võimalusel tuleb survestada kinnisvaraarendajaid ja sätestada planeeringutes tingimused, mis sunnib neid oma projekte ellu viies arvestama külaelanike vajadustega ning omalt poolt tagades selleks vajalikud investeeringud, mis oleks vabalt kasutatavad kõigile Suurupi küla elanikele.

### **3.1. Valdkonnad ja eesmärgid**

#### **I Infrastruktuur ja elukeskkond**

1. Külle on rajatud kanalisatsiooni ja joogivee trassid
2. Probleemsetes piirkondades on uuendatud joogivee trassid
3. Suurupi teega ja Rannamõisa teega paralleelselt on rajatud jalgratta- ja kõnniteed
4. Regulaarselt hooldatakse ja remonditakse teid ja tänavaid
5. Peatänavad on valgustatud
6. Remonditud ja uuendatud on drenaažid
7. Külle on veetud sidekaabel, kõigile huvilistele on tagatud internetiühendus
8. Kõigile tarbijatele tagatakse normpinge
9. Paranenud on heakord ja loodushoid, viiakse regulaarselt läbi ühiseid heakorrapäevi
10. Võimalusel on külle toodud gaasitrass
11. Riigimets on hooldatud ja pakub lähipiirkonna elanikele puhke- ja vabaaja veetmise võimalusi

#### **II Teenuste arendamine**

1. Ühistransport vastab senisest enam elanike vajadustele nii marsruutide kui ajagraafiku osas. Liinid läbivad kogu küla.
2. Suurupis on oma lasteaed.
3. Suurupis on huvikeskus koos pargiga, mis on ürituste ja kooskäimiskohaks, toimuvad kultuuri ja ühisüritused.
4. Külle on olemas kaasaegsel tasemel toidu- ja esmatarbekaupade kauplus (minimarket).
5. Küla ja külaelanike kohta on olemas andmebaas, mida pidevalt uuendatakse.
6. Suurupis on oma väikesadam.

#### **III Puhkus ja vaba aeg**

1. Suurupis on tagatud võimalused aktiivseks spordiks, on olemas spordiplatsid ja tervisespordirajad.
2. Mererannas on jalutusrada ja rand on korrastatud puhkepiirkond kohalikele elanikele. Korrastatud on suplusrand.
3. Tagatud on noorte ja laste vabaaja ning huvitegevus, väiksematele lastele on olemas mänguväljakud.
4. Külapiirkonnas on toitlustus- ja vabaaja veetmise kohad, mis tegutsevad vähemalt suveperioodil.
5. Korrastatud on Peeter I Merekindluse objektid ning rajatud nende ning tuletornide vaheline matkarada.
6. Suurupi ülemine ja alumine tuletorn on avatud külastajatele kui kohalikud suurimad turismiattraksioonid.

#### **IV Ühistegevuse arendamine**

1. Külle tegutseb aktiivselt külaselts.
2. Küla majapidamised on ühinenud naabrivalvega.
3. Inimesed tegutsevad ühiselt küla heakorra tagamisel ja külailme säilitamisel.



4. Olemas on kogukonnatunne, tehakse koostööd kõigi partnerite ja huvigruppidega.
5. Viiakse läbi ühisüritusi, toimub ühistegevus talgu- ja heakorratöödel.
6. Kõigisse tegevustesse kaasatakse noori.
7. Vallavalitsusele ja muudele organisatsioonidele esitatakse aktiivselt ettepanekuid ja arvamusi Suurupit puudutavate otsuste tegemisel
8. Toimub omavahelise suhtlus ja organiseeritud infovahetus, külakoosolekud, infopäevad, kodulehekülg ja foorum.
9. Külal on oma huvikeskus.
10. Suurupi küla on esindatud Harku vallavolikogus.

Küsimustikule vastanutest oli aktiivseid peresid 41 ja passiivseid 21. Kerkis esile grupp inimesi, kellel on soov aktiivsemalt osaleda ja ise midagi organiseerida.

Tegevuste kavandamisel tuleb arvestada ka ealiste vajadustega, vanemad inimesed, kes liiguvad vähe või ühistranspordiga, vajavad ja tarbivad teenuseid enam kohapeal. Samuti vajavad nad kohapeal kooskäimiskohta. Inimesed, kes teevad oma igapäevatoiminguid valdavalt kohapeal, nende vaatevinklist etendavad tähtsamat rolli elukondlike teenuste kohapealne kättesaadavus, vaba aja veetmise võimalused, turvalisus ja miljööväärtus. Tallinnas tööalastele inimestele on olulisemad liikluskorraldus, lasteaia olemasolu läheduses, sportimisvõimalused.

## **Kasutatud kirjandus ja materjalid**

A.Raukas Eestimaa viimastel aastamiljonitel. Valgus Tln 1988

I.Arold, A.Raukas, H.Viiding Geoloogia alused. Valgus Tln 1987

Külavanema käsiraamat, neljas vihik. Küla arengukava koostamine 2003

Harku valla arengukava 2002-2012. AF-ESTEAM OÜ

Suurupi metsaraieplaanid: Eesti teelahkmel, EESTI PÄEVALEHT, RUBRIIK "LUGEJALT LUGEJALE", 17.04.2007

Külaelanike küsitluse tulemused

## **Head Suurupi küla elanikud!**

Kõigi soov on elada kaunis ja meeldivas elukeskkonnas. Paljude küsimustega ühise elu korraldamisel tegeleb Harku Vallavalitsus, kes kannab hoolt näteks teede ja tänavate korrashoiu, noorsootöö ja sotsiaalabi korraldamise, lasteasutuste ja koolide ülalpidamise ja veel paljude muude asjade eest. Kindlasti on aga ka neid asju, mida saame üheskoos veelgi paremini ära teha, kuigi pahatihti ei ole meil ressursse, et teha kõike, millest unistame.

Oma elukeskkonna kujundamisele on võimalik igaühel kaasa rääkida. Ühe sellise võimaluse pakub osalemine külade, alevike jt arengukavade koostamises, milles kajastubki selle piirkonna inimeste tahe ja nägemus oma elukeskkonna kujundamisel. Neid arengukavasid saavad võtta omakorda aluseks vallad, ettevõtjad, mittetulundusühingud ja kõik aktiivsed inimesed oma tegevuste kavandamisel. Suurupi Selts on võtnud omale vastutuse koostada Suurupi külale päris oma arengukava ja kutsubki nüüd üles kõiki selles protsessis aktiivselt kaasa lööma.

Meile on väga tähtis iga külas elava inimese arvamus. Seetõttu pöördume siinkohal teie poole väikese küsimustikuga, millele tuginedes saame alustada tööd Suurupi küla arengukavaga. Seejärel toimub suvel arengukava koostamise arutelu, kuhu on oodatud kõik külaelanikud. Küla tulevik on kõigi meie teha!

Lugupidamise ja koostöösoovidega,

Anne-Ly Mitt

**1. Mitu inimest on Teie peres** (arvestage ka ennast)? ..... inimest

**2. Millisesse vanusegruppi Teie pere liikmed kuuluvad?**

0 - 7	
8-17	
18 - 25	
26-45	
46-65	
66-	

**3. Kui kaua on Teie pere olnud seotud Suurupi külaga?**

vähem kui 5 aastat	
5-10 aastat	
10-20 aastat	
veel kauem (Täpsusta! .....aastat)	

**4. Kus elab Teie pere?**

ühe(kahe)pere elamus, ridaelamus	
oma talumajapidamises	
suvilas	
muu (nimeta mis)	

**5. Kui vanad on Teie lapsed ning kui nad käivad koolis, siis millises koolis nad õpivad?**

	lapse vanus	kool, kus laps õpib (põhikool,gümnaasium, kutsekool, jne)
1.laps		
2.laps		
3.laps		

**6. Missugused oskused on Teie pere liikmetel ?**

Sellele küsimusele vastates pange kirja, milliseid töid Teie pere liikmed erialaselt oskavad teha (ametnik, arst, autoremondi lukksepp, ehitaja, tisler, müüja, kokk, talupidaja, raamatupidaja, finantsjuht jms.).

.....  
.....

**7. Millise tegevusalaga Teie pere liikmed sooviksid tegeleda külas vabal ajal?**

Näiteks: spordiga, keeleõppega, matkamisega, fotograafiaga, käsitööga, laulmisega, tantsimisega, kodu-uurimisega jms.

.....  
.....

**8. Kas Teie või teie pere liige sooviks ise mingit ringi või rühma juhendada hakata ja millist?**

Pange kirja, millised teadmised ja oskused teie pere liikmetel selles vallas on.

.....  
.....

**9. Hinnake palun 5-palli skaalal erinevate eluvaldkondade taset Suurupi külas:**  
(1=väga halb, 2=halb, 3=rahuldav, 4=hea ja 5=väga hea)

<b>Küsimus</b>	<b>1</b>	<b>2</b>	<b>3</b>	<b>4</b>	<b>5</b>
Kuidas olete rahul küla teede olukorra ja hooldusega?					
Kuidas olete rahul bussiliikluse sagedusega?					
Kuidas olete rahul sideteenustega (laua- ja mobiiltelefonid)?					
Kuidas olete rahul postiteenusega külas?					
Kuidas olete rahul internetiühenduse kvaliteediga (kui kasutate)?					
Kuidas olete rahul tänavavalgustuse võimalustega?					
Kuidas olete rahul prügiveo võimalustega?					
Kuidas olete rahul küla heakorrasatusega?					
Kuidas olete rahul elukeskkonna turvalisusega?					
Kuidas olete rahul arstiabi kättesaadavusega?					
Kuidas olete rahul poeskäimise võimalustega?					
Kuidas olete rahul laste kooliskäimise võimalustega?					
Kuidas olete rahul vaba aja veetmise võimalustega külas?					

**10. Millistest teenindusasutustest ja muudest avaliku kasutusega objektidest (kauplus, huvikeskus, raamatukogu, avalik internetipunkt, jne.) tunnete Suurupi külas puudust?**

.....  
 .....  
 .....

**11. Millised on Teie arvates Suurupi külas suurimad infrastruktuuride (teed, elekter, välisvalgustus, side, vesi ja kanalisatsioon, prügimajandus, elamud) probleemid?**

.....  
 .....  
 .....

**12. Millised on Teie arvates praegu 3 kõige suuremat ja lahendamist vajavat PROBLEEMI Suurupi külas?**

.....  
 .....  
 .....

**13. Mida teha ja kes peaks tegema, et neid probleme Teie arvates lahendada?**

- 1.....
- 2.....
- 3.....

**14. Mitu töölkäivat inimest on Teie peres? .....** inimest

**15. Kus töötavad Teie pere töölkäivad liikmed?**

	Harku vallas	Tallinnas	mujal (kirjuta maakond ja vald/linn)
1.isik (Teie ise)			
2.isik			
3.isik			

**16. Millega teie pere töö käib?**

bussiga	
marsruuttaksoga	
auto(de)ga	
muu (nimeta mis)	

**17. Mis laadi ettevõtlusel (tegevusalal) oleks Teie arvates Suurupi küla piirkonnas tulevikku? Millest peaks hoiduma?**

On tulevikku:

.....

Peaks hoiduma:

.....

**18. Kui tähtis on Teie pere jaoks külaelanike omavaheline tihe suhtlemine?**

väga tähtis	
pole üldse tähtis	

**19. Milliseid vaba-aja veetmise võimalusi võiks Teie arvates Suurupi külas arendada ning millised vaba aja rajatised võiksid külas olla?**

.....

.....

.....

**20. Kas Suurupi küla inimestel peaks siin olema mõni ühine kooskäimise ja vabaaja veetmise koht?**

peaks olema	
ei ole oluline	

**21. Kas võtaksite osa küla ühisüritustest?**

kindlasti	
ilmselt ei	

**22. Kas võtaksite osa ürituste korraldamisest?**

kindlasti	
ilmselt ei	

**23. Millised üritused võiksid külas toimuda?**

.....

.....

**24. Kust Teie pere saab põhiliselt informatsiooni vallas toimuvast?**

vallalehest	
kaasinimestelt	
valla koduleheküljelt internetis	
muu (nimeta mis)	

**Minu andmed:**

Ees- ja perekonnanimi:	
Kontaktelefoni number:	
E-posti aadress:	
Postiaadress:	

**Täname Teid küsitlusele vastamise eest!**