



EESTIMAA LOODUSE FOND

Keskkonnaministeerium

[keskkonnaministeerium@envir.ee](mailto:keskkonnaministeerium@envir.ee)

Keskkonnaamet

[info@keskkonnaamet.ee](mailto:info@keskkonnaamet.ee)

08.06.2022 nr 136

## Ettepanek Hiiumaa rahvuspargi moodustamiseks

Käesolevaga esitame vastavalt looduskaitseaduse § 8-le ettepaneku objekti kaitse alla võtmiseks ning ettepaneku põhjendused.

### Objekti kirjeldus:

Teeme ettepaneku võtta kaitse alla loodusmassiiv, mis ühendab üheks seotud tervikuks Kõpu, Tihu, Hüti, Paope, Leigri, Pihla-Kaibaldi ja Tahkuna looduskaitsealad ning Tareste ja Luidja maastikukaitsealad, samuti piirkonna püsielupaigad, kaitstavate liikide leiukohad ja vääriselupaigad koos olemasolevaid kaitsealasid ühendava metsamaastikuga, samuti olemasolevate kaitstavate aladega piirnevad looduslike ja poollooduslike kooslustega ning kaitstavate liikide elupaikadega alad. Kõik alad asuvad riigimaadel.

### Kaitse alla võtmise põhjendus:

Hiiumaal on tervikuna geoloogilise tekkeloo, hõreda ning hilise inimasustuse, eripärase kliima, mitmekesise mullastiku, saarelisuse ja vähese majandamisintensiivsuse tõttu välja kujunenud unikaalne elukeskkond. Hiiumaa looduse eripära ja selle kaitse vajadust on erialakirjanduses korduvalt rõhutatud ja välja toodud<sup>123456</sup>.

Erinevaid looduskaitsemeetmeid on Hiiumaa metsades rakendatud vähemalt 180 aastat, alates 1839. aastal Liivimaa Kubermangu Läänesaartele kehtestatud otsusest luua mereranna kaitsevöönd, millele järgnes 1888. aastal metsakaitseaduse järgne Hiiumaa rannaäärse vööndi kaitsemetsadeks kuulutamise. Kahe ilmasõja vahelisel perioodil võeti kaitse alla mitmeid üksikobjekte – kaks jugapuude kasvukohta ning mitmed rändrahnud, samuti kaks tervisemuda ala. Sõjajärgsel perioodil hakati koostama täiendavaid looduskaitset vajavate

<sup>1</sup> Örd, A. (2000). Kaitsemetsad ja nende majandamine Eestis. Tallinn: Keskkonnaministeerium. Ptk 3.1.3 Hiiumaa rajooni looduse kaitse

<sup>2</sup> Luik, H. 1979. Kaitsealad, kellele ja milleks? Eesti Loodus. XXII

<sup>3</sup> Rebassoo, H-E. 1967. Hiiumaa floora ja selle genees. Tallinn. Valgus

<sup>4</sup> Kukk, T. 1995. XVIII Eesti loodusuurijate päev. Hiiumaa loodus. Eesti loodusuurijate Selts eesti Teaduste Akadeemia juures. Hiiumaa, Kuri

<sup>5</sup> Jeesser, M. Kokovkin, T. Vahtra, K. 1993. Hiiumaa varandus. Biosfääri kaitseala Hiiumaa keskus. Kärkla

<sup>6</sup> Eesti NSV Looduskaitsealuste territooriumide süsteem, perspektiivsed looduspargid ja kaitsealad. Käsikiri. Tartu, 1976. ENSV Metsamaj. ja Looduskaitse TUI

SA EESTIMAA LOODUSE FOND

Staadioni 67, Tartu 51008 +372 742 8443 elf@elfond.ee www.elfond.ee

Reg nr 90001457 EE282200221005100292 (Swedbank)

objektide nimekirju, 1970ndatel aastatel analüüsiti Eesti kaitsealade võrgustikku ning perspektiivsete kaitsealadena pakuti välja Kõpu poolsaart, Tahkuna poolsaart, alased Hiiumaa keskosas, rannikumerd Hiiumaa kirdeosas ja Kagu-Hiiumaa rannikualasid. Hiiumaa arvati tervikuna 1989. aastal endise Lääne-Eesti saarte biosfääri kaitseala koosseisu, mis kuulub UNESCO programmi "Inimene ja Biosfäär". Kõpu poolsaarele tervikuna on 2000. a tehtud ettepanek luua Kõpu rahvuspark, valdav osa Kõpu poolsaare metsadest on olnud Eesti metsakaitsealade võrgustiku projekti (EMKAV) üheks perspektiivseks ettepanekualaks.

Nõukogude perioodil majandati Hiiumaa metsi väheintensiivselt<sup>78</sup>. Osalt seetõttu on ettepanekuala metsade looduslikkus võrreldes valdava osa Mandri Eestiga väga hästi säilinud. Metsade looduskaitsest väärtusest annab tunnistust suur vääriselupaikade kontsentratsioon. Alal leidub 1154 hektarit kaardistatud vääriselupaiku, mis teeb 6,2% kogu ettepaneku pindalast. Hiiumaa metsad tervikuna on Eesti keskmisest vanemad: Hiiumaa metsade keskmiseks vanuseks on hinnatud 71 aastat, eestimaal tervikuna 57 aastat<sup>9</sup>. Ettepanekualale jäävad vääriselupaigad on suures osas põlismetsad, millest annab tunnistust vääriselupaikadest leitud põlismetsadele iseloomulike tunnusliikide erakordselt suur esinemissagedus. Samuti elutseb alal ohtralt metsadega seotud tähelepanuväärseid ohustatud ja kaitsealuseid liike – näiteks roheline hiidkuper (*Buxbaumia viridis*), mille Eesti leiukohtadest ligikaudu kolmandik asub ettepanekualal, samuti elutsevad alal veel mitmed väljapaistvad lipuliigid nagu näiteks Euroopa naarits (*Mustela lutreola*) ja kassikakk (*Bubo bubo*) ning atlantilise kliimaperioodi reliktsed liigid nagu harilik jugapuu (*Taxus baccata*). Ettepanekuala koos piirnevate kaitstavate aladega on Eesti esinduslikem või üks tähtsamaid elualasid paljude kaitstavate liikide jaoks, sealhulgas roheline hiidkuper, Euroopa naarits, merikotkas, kassikakk, harilik jugapuu, rand-ogaputk, rand-orashein, loim-vesipaunikas, madal kadakkaer, rand-kirburohi, harilik valvik, rand-seahernes, pisi-tinasamblik, suur nõöpsamblik ja harilik koobassamblik.

Käesolev ettepanekuala hõlmab eelkõige saare lääne-, loode- ja põhjaossa jäävat väärtuslikku metsamassiivi, mille elustiku säilimiseks on vaja kaitsta terviklikku, sidusat maastikku. Kuna väga paljud ettepanekualale jäävad liigid ja kooslused on intensiivse metsade majandamise ning kuivenduse osas väga tundlikud, tuleb metsi kaitsta suuremal alal, kui seda seni tehtud on ning väiksemate kaitsealade ja püsielupaikade kaitsekord võimaldab. Kõik kaitse alla võtmiseks pakutavad alad asuvad riigimetsas, kus on koondunud loodusväärtused ning olulisi väärtusi on lihtsam ja otstarbekam kaitsta kompaktselt.

Hiiumaa riigimetsamaad on ajalooliseltki olnud väheintensiivselt majandatud ja rahvuspargi moodustamisega taastatakse alale iseloomulik säästev ja hooliv looduskasutus. Seda võimaldab valdava osa ettepanekuala tsoneerimine piiranguvööndisse, kus on keelatud lage- ja turberaied, kuid säilib valikraie võimalus. Loodusega arvestav ja jätkusuutlik ressursikasutus läheb väga hästi kokku ka biosfääri kaitseala põhimõtetega.

Hiiumaa säilinud loodusmassiivid ja loodusmaastike väheintensiivne kasutuslaad on osaks ala kultuuriloost ja see väärrib säilitamist rahvuspargina.

---

<sup>7</sup> Täär, T. 1974. Väikese saare suured metsad. Eesti Loodus XI

<sup>8</sup> Hiiumaale planeeritud EMKAV alad. 2000 Eesti metsakaitsealade võrgustiku rajamine. Konsultatsiooniprotsessi taustainformatsioon. Lisa 8. Tartu.

<sup>9</sup> Aastaraamat mets 2019. 2020. Keskkonnaagentuur. Tallinn

## Ohustatus, haruldus ja kaitse-eesmärk

Ettepanekualal esineb arvukalt haruldasi ja ohustatud kooslusi ning kaitstavate liikide elupaiku. Ettepanekuala kaitse-eesmärk on:

1) kaitsta, tutvustada, säilitada ja taastada ranna-, soo- ja metsakooslusi, loodusmaastikke, pinnavorme, elustiku mitmekesisust ning ohustud ja kaitsealuseid liike;

2) kaitsta ja tutvustada Hiiumaa metsamassiivi ja säilinud põlismetsi, pärast-jääaegsetel pinnavormidel tekkinud loodusmaastikke, Kõpu poolsaare rannikuluiteid ja astanguid ning kõrgustikku;

3) kaitsta ja tutvustada piirkondlikku kultuuripärandit ja ajaloolis-kultuurilisi objekte;

4) kaitsta elupaigatüüpe, mida Loodusdirektiiv nimetab I lisas. Alal on inventeeritud elupaigatüübid 1640, 2180, 2190, 3260, 7160, 7230, 9050, 1630\*, 6280\*, 7110\*, 9010\*, 9020\*, 9080\*, 91D0\*. Täpsed elupaigatüüpide pindalad tuleb veel välja selgitada, sest ala on ülepinnaalset inventeerimata. Hinnanguliselt vastab Loodusdirektiivi I lisa elupaikade kriteeriumitele ligikaudu veerand ala pindalast.

5) kaitsta kaitsealuseid liike ning liike, mida Loodusdirektiiv nimetab II lisas ning Linnudirektiiv nimetab I ja IV lisas, ning nende liikide elupaiku. Need on kassikakk (*Bubo bubo*), Euroopa naarits (*Mustela lutreola*), merikotkas (*Haliaeetus albicilla*), habelendlane (*Myotis mystacinus*), põhja-nahkhiir (*Eptesicus nilssonii*), veelendlane (*Myotis daubentonii*), põhja-nahkhiir (*Eptesicus nilssonii*), tõmmulendlane (*Myotis brandtii*), habelendlane (*Myotis mystacinus*), karvasjalg-kakk (*Aegolius funereus*), kanakull (*Accipiter gentilis*), teder (*Tetrao tetrix*), värbkakk (*Glaucidium passerinum*), kodukakk (*Strix aluco*), hiireviu (*Buteo buteo*), sookurg (*Grus grus*), rukkirääk (*Crex crex*), hoburästas (*Turdus viscivorus*), nõmmelõoke (*Lullula arborea*), lõopistik (*Falco subbuteo*), herilaseviu (*Pernis apivorus*), liivatüll (*Charadrius hiaticula*), öösorr (*Caprimulgus europaeus*), rabakonn (*Rana arvalis*) arukuklane (*Formica rufa*), palukuklane (*Formica polycenta*), nõmme-tähniskiniitib (*Maculinea arion*), roheline hiidkupar (*Buxbaumia viridis*), Russowi sõrmkäpp (*Dactylorhiza russowi*), kärbesõis (*Ophrys insectifera*), täpiline sõrmkäpp (*Dactylorhiza incarnata subsp. cruenta*), rand-orashein (*Elymus farctus*), väike käopõll (*Listera cordata*), kõdu-koralljuur (*Corallorhiza trifida*), tume nokkhein (*Rhynchospora fusca*), kaunis kuldking (*Cypripedium calceolus*), harilik jugapuu (*Taxus baccata*), jumalakäpp (*Orchis mascula*), lainjas põikkupar (*Plagiothecium undulatum*), sagristarn (*Carex irrigua*), harilik muguljuur (*Herminium monorchis*), oja-haneputk (*Berula erecta*), sale villpea (*Eriophorum gracile*), valge tolmphea (*Cephalanthera longifolia*), randtarn (*Carex extensa*), rand-ogaputk (*Eryngium maritimum*), loim-vesipaunikas (*Hydrocotyle vulgaris*), tuhkpihlakas (*Sorbus rupicola*), rand-kirburohi (*Polygonum oxyspermum*), soohilakas (*Liparis loeselii*), emaputk (*Angelica palustris*), harilik sookäpp (*Hammarbya paludosa*), madal kadakkaer (*Cerastium pumilum*), harilik ungrukold (*Huperzia selago*), aas-karukell (*Pulsatilla pratensis*), karukold (*Lycopodium clavatum*), mets-vareskold (*Diphasiastrum complanatum*), pruunikas pesajuur (*Neottia nidus-avis*), harilik valvik (*Leucobryum glaucum*), harilik käoraamat (*Gymnadenia conopsea*), hall käpp (*Orchis militaris*), tumepunane neiuvaip (*Epipactis atrorubens*), kahelehine käokeel (*Platanthera bifolia*), rohekas käokeel (*Platanthera chlorantha*), roomav öövilge (*Goodyera repens*), laialehine neiuvaip (*Epipactis helleborine*), soo-neiuvaip (*Epipactis palustris*), vööthuul-sõrmkäpp (*Dactylorhiza fuchsii*), kahkjaspunane sõrmkäpp (*Dactylorhiza incarnata*), kuradi sõrmkäpp (*Dactylorhiza maculata*), balti sõrmkäpp

(*Dactylorhiza baltica*), suur käopõll (*Listera ovata*), sulgjas õhik (*Neckera pennata*), Helli ebatähtlehik (*Anastrophyllum hellerianum*), loigu-turbasammal (*Sphagnum inundatum*), veripunane koldrohi (*Anthyllis coccinea*), harilik porss (*Myrica gale*), rand- seahernes (*Lathyrus japonicus subsp. maritimus*), tui-tähtpea (*Scabiosa columbaria*), lääne mõõkrohi (*Cladium mariscus*), väike vesiroos (*Nyphea candida*), valge vesiroos (*Nymphaea alba*), ohakasoomukas (*Orobanche pallidiflora*), kaljukress (*Hornungia petraea*), lodukannike (*Viola uliginosa*), rootsi kukits (*Comus suecica*), mets-õunapuu (*Malus sylvestris*), limatünnik (*Sarcosoma globosum*), must-hundiseenik (*Boletopsis leucomelaena*), loo-rebasesamblik (*Vulpicida tubulosus*), suur nõöpsamblik (*Megalaria grossa*), harilik koobassamblik (*Thelotrema lepadinum*), pisi-tinasamblik (*Stereocaulon condensatum*), harilik kopsusamblik (*Loboria pulmonaria*), niitjas rihmsamblik (*Ramalina thrausta*), pikk lõhnasamblik (*Evernia divaricata*), pruunikas vöötarmik (*Phellodon fulgineoalbus*), stepi-naastsamblik (*Psora decipiens*), harilik särasamblik (*Gyalolechia bracteata*), taiga-peenporik (*Skeletocutis odora*).

## Tüüpilisus

Ettepanekualal on esindatud Hiiumaale tüüpilised loodusmaastikud, mis hõlmavad soid, jõgesid, järvi, metsi, rannikuelupaiku ja pärandkooslusi. Peamised ettepanekualale jäävad kooslused on metsad, mis peegeldab Hiiumaa üldist suurt metsasust ja väärtuslike loodusmaastike suurt osakaalu.

## Teaduslik väärtus

Hiiumaa loodus on uurimisobjektina paelunud ohtralt teadlasi ja harrastusuurijaid ning ilmunud on sadu sellekohaseid teadustöid ja looduskirjeldusi. Hiiumaad on geoloogid pidanud Läänemere arengu etalonaks, Hiiumaa flora ja selle geneesi kohta on ilmunud eraldi monograafia, samuti on põhjalikult läbi uuritud saare linnustik, mardikalised ja käpalised<sup>10112</sup> piirkonda jääb mitmeid pika ajalooga uurimisobjekte (Luidja lepik, Kõrgessaare kuldkingad jne), Hiiumaal asub 449 riikliku seire jaama. Hiiumaal Euroopa naaritsa taastamise käigus saadud kogemused on üliolulised selle kogu maailmas äärmiselt ohustatud liigi säilimise jaoks<sup>13</sup>.

## Ajaloolis-kultuuriline või esteetiline väärtus

Hiiumaa kaunis ja unikaalne loodus on paelunud loodusuurijaid juba sadu aastaid, samuti on paljud kunstnikud, muusikud ja kirjanikud ammutatud siinsest loodusest hindamatut inspiratsiooni. Näiteks kirjeldab Erkki Sven Tüür oma Hiiumaa tunnet järgmiselt: “Hiiumaa on piisavalt suur pakkumaks erinevaid looduslikke kooslusi ja samas ka piisavalt väike, et hoomata tema terviklikkust. Metsad, rabad, põllumaad, nõmmed ja rannaniidud moodustavad kaunilt vahelduva maastiku, mis koos külade-alevikega kokku on alates mu lapsepõlvest aastatega ainult süvendanud üht kirjeldamatult olulist tunnet – see on kodutunne. Minu Hiiumaa tunne./.../ Enamuse oma helitöödest olen komponerinud siin keset Kõpu metsi”<sup>14</sup>. Kaleste piirkond Kõpu poolsaarel on Tõnu Õnnepalu romaani “Paradiis” keskmeks. Hiiumaa looduse ilu on kujutanud nii fotodel kui tekstides põhjalikult Fred Jüssi.

<sup>10</sup> Tuulik, T. 1998. Hiiumaa orhideed. Biosfääri kaitseala Hiiumaa keskus. Kärkla

<sup>11</sup> Leito, A. Leito, T. 1995. Hiiumaa linnustik. Bird fauna of Hiiumaa. Biosfääri kaitseala Hiiumaa keskus. Kärkla

<sup>12</sup> Milander, G. 1993. Hiiumaa mardikalised (Coleoptera). Biosfääri kaitseala Hiiumaa keskus. Kärkla

<sup>13</sup> <https://www.theguardian.com/environment/2022/mar/29/the-estonian-island-providing-hope-for-the-european-minks-survival-aoe>

<sup>14</sup> [https://www.hiiumaa.ee/wp-content/uploads/2020/09/saadik\\_Erkki-Sven\\_T%C3%BC%C3%BCr\\_sisu.pdf](https://www.hiiumaa.ee/wp-content/uploads/2020/09/saadik_Erkki-Sven_T%C3%BC%C3%BCr_sisu.pdf)

## **Rahvusvahelistest lepingutest tulenev kohustus ning linnu- ja loodusdirektiivi rakendamine**

Euroopa Liidu elurikkuse strateegia näeb ette 30% maismaa ja merealade kaitse alla võtmise ning lisaks sellele põlis- ja loodusmetsade range kaitse. Ala kaitse alla võtmine aitab kaasa mõlema eesmärgi täitmisele Eestis, sest põlismetsade osakaal ettepanekualast on suur, hinnanguliselt 6 kuni 10%. Koos piirnevate kaitstavate aladega on tegu Euroopa Liidu ühe esinduslikuma lauskmaal asuva parasvöötme metsaalaga, kus on säilinud nii suures ulatuses põlismetsi.

Peaaegu kõigi Loodusdirektiivi I lisas loetletud metsaelupaigatüübi seisund on Eestis hinnatud halvaks või ebasoodsaks. Ala kaitse alla võtmine aitab oluliselt tõhustada mitmete taoliste metsaelupaigatüüpide kaitset ja parandada nende seisundit ning kompenseerida loodusdirektiivi metsaelupaigatüüpide raietest tulenenud pindala kadu Eesti Natura 2000 võrgustikus. Samuti aitab ala terviklik kaitse kaasa linnudirektiivi kohasele rakendamisele Eestis. Eelnimetatud põhjustel tuleb ettepanekuala arvata Natura 2000 võrgustiku koosseisu.

Oluline osa Hiiumaa Natura aladest on piiritletud loodusväärtuste paiknemist mitte-arvestades ja paljud suure kaitseväärtusega looduskooslused on kaitsealadest põhjendamatult välja jäänud. Seega ei ole Natura alasid määrates alati arvestatud asjakohase teadusliku teabe ja alal kaitstavate liikide kogu elupaiga vajadusega. Nii aitab täiendava ala kaitse alla võtmine täita korrektset Loodusdirektiivi artiklis 4 toodud Natura alade moodustamise põhimõtteid.

Ettepanekuala metsad on roheline hiidkupra üheks olulisimaks elupaigaks Eestis, siia jääb 51 roheline hiidkupra kasvukohta. Liik kuulub Eestis I kaitsekategooriasse ning ta on loetletud ka Loodusdirektiivi II lisas, Eesti punases nimistus on ta hinnatud ohulähedaseks liigiks (NT). Roheline hiidkupar vajab eluks peamiselt okaspuu tugevalt lagununud lamatüvesid ning edukaks levimiseks sidusaid metsamassiive. Ta on väga tundlik mikrokliima muutuste suhtes, mistõttu ei suuda elutseda intensiivselt lageraietega majandatavas maastikus.

Hiiumaa on kogu maailmas kriitiliselt ohustatud liigi Euroopa naaritsa elupaigaks, kelle hea käekäik sõltub muu hulgas vooluveekogude heast seisundist.

### **Kaitse alla võtmise otstarbekus**

Ettepanekualal on Eesti Looduse Infosüsteemis arvele võetud 1004 kaitstava liigi elupaika pindalaga 3901 hektarit. Alal on kindlaks tehtud 111 kaitstava liigi esinemine, need liigid on: kassikakk, merikotkas, euroopa naarits, kanakull, karvasjalg-kakk, veelendlane, põhjanahkhiir, tõmmulendlane, habelendlane, väikeluik, viigerhüljes, kirjuhakk, palukuklane, arukuklane, rabakonn, hoburästas, kodukakk, nõmme-tähniksinitiib, liivatüll, öösorr, nõmmelõoke, vareskaera-aasasilmik, sookurg, teder, rukkirääk, hiireviu, värbkakk, lõopistrik, herileseviu, vööt-põõsalind, sõõrsilmik, saarmas, hink, punajalg-tilder, musträhn, punaselg-õgija, jõgitiir, limatünnik, must-hundiseenik, loo-rebasesamblik, pruunikas-vöötnarmik, pisi-tinasamblik, suur-nööpsamblik, harilik koobasamblik, stepi-naastsamblik, harilik särasamblik, taiga-peenpoorik, niitjas rihmsamblik, harilik kopsusamblik, pikk lõhnasamblik, roheline hiidkupar, harilik jugapuu, oja-hanepuik, väike-käpõll, kaunis kuldking, rand-ogaputk, loim-vesipaunikas, kõdu-koralljuur, täpiline sõrmkäpp, rand-orashein, jumalakäpp, tuhkpihlakas, randtarn, rand-soodahein, harilik muguljuur, lainjas põikkupar, sagristarn, Russowi sõrmkäpp, sale villpea, tume nokkhein, kärbesõis, valge tolmphea, soohiilakas, rand-kirburohi, emaputk,

madal kadakkaer, sookäpp, kahelehine käoheel, tumepunane neuvaip, pruunikas pesajuur, sulgjas õhik, harilik ungrukold, roomav öövilge, kahkjaspunane sõrmkäpp, hall käpp, harilik porss, suur käöpõll, soo-neiuvaip, harilik valvik, rand-seahernes, loigu-turbasammal, väike vesiroos, laialehine neuvaip, Helligi ebatähtleht, vööthuul-sõrmkäpp, rootsi kukits, aas-karukell, karukold, harilik käoraamat, kuradi-sõrmkäpp, mets-vareskold, tui-tähtpea, ohakasoomukas, kaljukress, lodukannike, balti sõrmkäpp, mets-õunapuu, veripunane koldrohi, valge vesiroos, rohekas käoheel, lääne-mõökrohi.

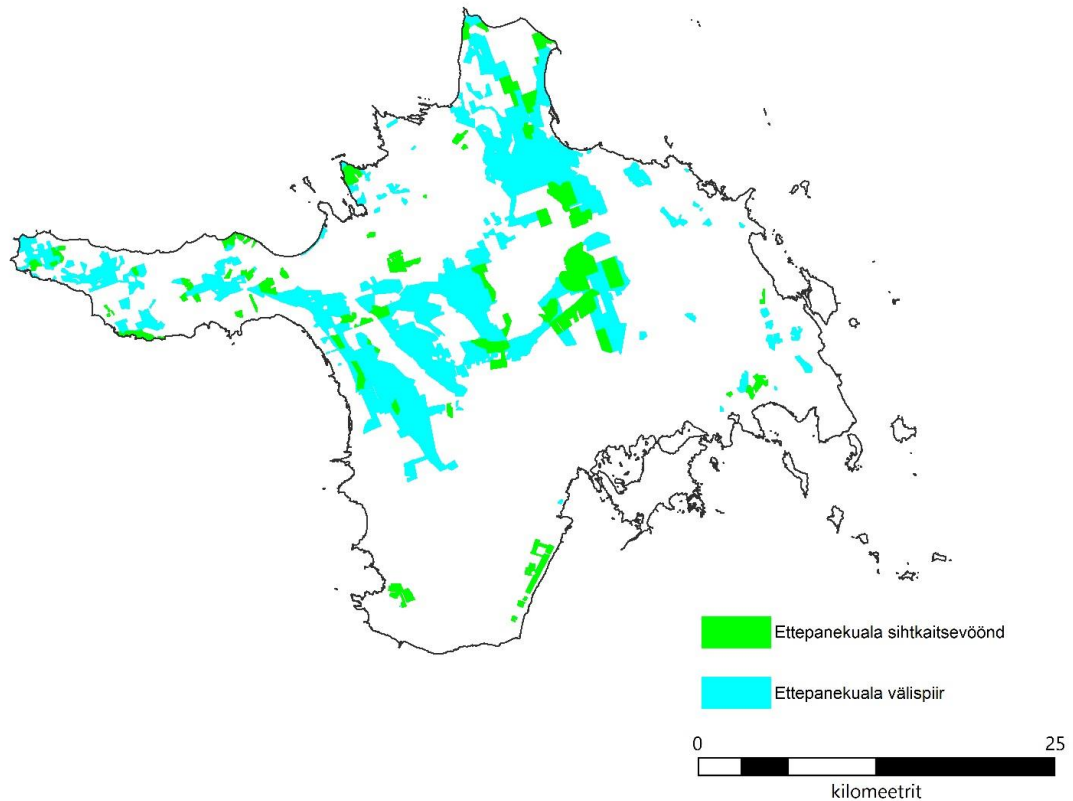
Registreeritud vääriselupaiku jääb alale 480 kogupindalaga 1154 hektarit. Ligikaudu veerand ettepanekuala metsadest vastavad loodusdirektiivi I lisa metsaelupaigatüüpide eelvaliku kriteeriumitele, see tähendab, et kuni veerand ala metsadest on ohustatud ja kaitset vajavad elupaigad. Ettepanekualal on väga palju loodusväärtusi, mida ohustavad intensiivne metsamajandus ja kuivendus ning mida on vajalik kaitsta suuremal ja terviklikul alal, et oleks võimalik ühtsena kaitsta kogu piirkonna looduskompleksi, mille väärtus pideva intensiivse majandustegevuse käigus kiiresti kahaneb. Euroopa Liidu elurikkuse strateegia näeb ette 30% maismaa ja mereala kaitse alla võtmist, uute kaitsealade loomine on otstarbekas piirkondades, kus on säilinud palju loodusväärtusi ning kus on ökosüsteemidesse seotud ohtralt süsinikku<sup>15</sup>, samuti on oluline suuri kaitsealasid moodustada riigimaale, kus konflikt eri maakasutusviiside vahel on oluliselt väiksem kui eramaadel. Ettepanekuala on valdavalt ekstensiivselt majandatud, mistõttu on siin säilinud olulisi loodusväärtuste kooslusi ja liikide elupaikade ning suuri taastamistöid ei ole tarvis teha. Eeltoodust tulenevalt on otstarbekas moodustada Hiiu rahvuspark just antud alal, kus loodusväärtuste, seal hulgas rahvusvahelise tähtsusega loodusväärtuste esinemise sagedus on suur, tegu on riigimaaga ja kohalik kogukond on ajalooliselt antud ala kasutanud väheintensiivselt majandades. Ettepanekuala moodustab juba kaitse all olevate aladega terviku ja otstarbekas on liita need koos piirnevate väärtuslike merealadega ühtseks terviklikuks Hiiu rahvusparkiks.

**Pindala:** Ettepaneku pindala on 18 680 hektarit, millest 3 833 hektarit moodustab sihtkaitsevöönd.

**Asukoht:** Hiiu maakond, Hiiu vald, Aruküla, Hagaste, Hiiessaare, Mägipe, Kalana, Kõpu, Lilbi, Sülluste, Jõesuu, Kiivera, Valgu, Valipe, Vilivalla, Mardihansu, Hüti, Kopa, Kalgi, Villamaa, Õngu, Tahkuna, Viita, Viitasoo, Jõeranna, Kabuna, Kaderna, Kuusiku, Lelu, Kanapeeksi, Määvli, Kauste, Kerema, Kiduspe, Kodeste, Lehtma, Kõlunõmme, Mänspe, Laasi, Luidja, Mangu, Metsaküla, Leigri, Lõpe, Malvaste, Mudaste, Meelste, Männamaa, Nõmba, Nõmmega, Ojaküla, Otste, Palade, Palli, Paluküla, Paope, Partsi, Pihla, Pilpaküla, Poama, Prassi, Prählamäe, Puliste, Puski, Pärnselja, Reheselja, Reigi, Reigi-Nõmme, Risti, Ristivälja, Harju, Hausma, Heistesoo, Heiste, Sakla, Salinõmme, Sepaste, Sigala, Hilleste, Hirmuste, Jausa, Kaleste, Kidaste, Suuremõisa, Suurepsi, Suureranna, Sääre, Pühalepa, Koidma, Kukka, Kärkla-Nõmme, Külama, Ülendi, Tammela, Tareste, Tiharu, Tubala, Vahtrepa ning Villemi külad, Kõressaare alevik ja Kärkla linn

---

<sup>15</sup> [https://ec.europa.eu/environment/system/files/2022-01/SWD\\_guidance\\_protected\\_areas.pdf](https://ec.europa.eu/environment/system/files/2022-01/SWD_guidance_protected_areas.pdf)



**Joonis 1.** Ettepaneku välispiir ja tsoneering

### **Kaitseks kavandatud piirangute kirjeldus**

Teeme ettepaneku kehtestada sihtkaitsevööndis Looduskaitseseaduse § 30 toodud kaitsekord. Häirimistundlike rangelt kaitstavate liikide elupaigas rakendatakse liigi tegevuskavas toodud vajalikku liikumiskiirangut. Piiranguvööndi metsades on keelatud uuendusraied ja muud raied, millega viiakse puistu täius madalamaks kui 50%, keelatud on puidu kokku- ja väljavedu külmumata pinnaselt, keelatud on raie ajavahemikus 1.02-31.08, säilitama peab puistu vanimaid ja suurimaid puid, püstisi surnud puid ja lamapuitu minimaalselt 15 tihumeetrit hektari kohta. Kogu kaitsealal jääks lubatuks jahipidamine, kalapüük, telkimine, rahvaürituse korraldamine selleks ettevalmistamata ja kaitseala valitseja poolt tähistamata kohas; kaitseala tarbeks ehitise, kaasa arvatud ajutise ehitise, püstitamine; sõidukiga, maastikusõidukiga sõitmine teedel ja väljaspool teid ehitiste ja rajatiste hooldamiseks vajalikeks töödeks ja maatulundusmaal metsamajandustöödeks või põllumajandustöödeks.

### **Kaitse alla võtmise ja kaitse korraldamisega seotud kulutuste hinnang**

Ettepanekuga täiendavalt kaitse alla võetavad alad asuvad riigimaal, riigil ei teki võimalikku saamata jäävat tulu, mis kaaluks üle ühise elukeskkonna hoidmisega kaasnevad muud

avalikud hüved. Valdav osa alast jääb piiranguvööndi režiimi, mis aitab kaasa riigimetsade säästvale majandamisele ning seeläbi suureneb metsadest saadav ühiskondlik kasu.

Lähtuvalt looduskaitseseadusele **teeme ettepaneku ekspertiisi tellimiseks** ettepanekus nimetatud loodusobjektide kaitse alla võtmise põhjendatuse ja kavandatavate piirangute hindamiseks. Samuti **teeme ettepaneku peatada kõik haldusaktide (sh raieload, metsateatised jms) menetlused ja tühistada kooskõlastatud tegevusload**, mis võivad mõjutada ettepanekus nimetatud objekti seisundit.

Lugupidamisega

Siim Kuresoo  
juhatuse liige  
/allkirjastatud digitaalselt/

LISA. Mapinfo kaardikiht ettepanekuala välispiiri ja sihtkaitsevööndi piiriga.