

Eesti Vabaõhumuuseum  
Maa-arhitektuuri ja -maastike programm



# Rehemaja inventeerimise juhend



Eesti Vabaõhumuuseum  
Maa-arhitektuuri ja -maastike programm

# **Rehemaja inventeerimise juhend**

Tallinn  
2008

Koostajad: Juta Saron, Elo Lutsepp, Joosep Metslang

Kujundaja: Irina Tammis

Fotod: Aime Jürison (AJ), Elo Lutsepp (EL), Joosep Metslang (JM), Urmas Volmer (UV)

Esikaane foto: Georg Johannes Parikas (EVMi kogu)

© Tekst: Eesti Vabaõhumuuseum, 2008

[www.evm.ee](http://www.evm.ee)

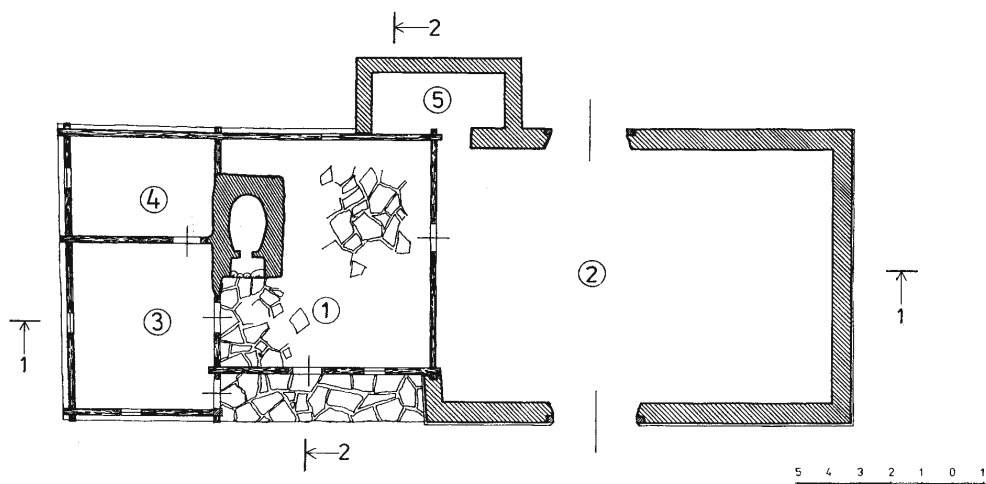
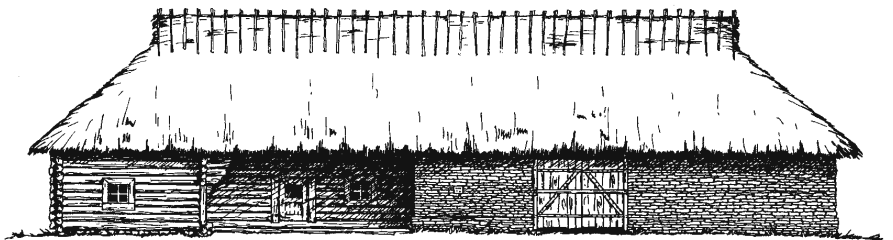
ISBN 978-9985-981-91-7

Trükk: AS Aktaprint

# Sisukord

---

<b>1. Traditsiooniline eesti talu</b>	<b>5</b>
Rehemaja	5
Muud elamutüübid	10
Kõrvalhooned	12
<b>2. Sissejuhatus inventeerimisse</b>	<b>15</b>
Objekti valik	16
Välitööde varustus	17
Töö objektil	17
Töö vormistamine	19
<b>3. Ankeedi täitmise selgitus</b>	<b>21</b>
Üldosa	21
Talu	23
Rehemaja eksterjäär	33
Rehemaja interjäär	36
Varia	40
Rehemaja inventeerimise ankeet	42



Põhja-Eesti tüüpi Pulga talu rehemaja põhiplaan ja joonis

1. rehetuba
2. rehealune
- 3-4. kambrid
5. aganik

# 1. Traditsiooniline eesti talu

---

## Rehemaja

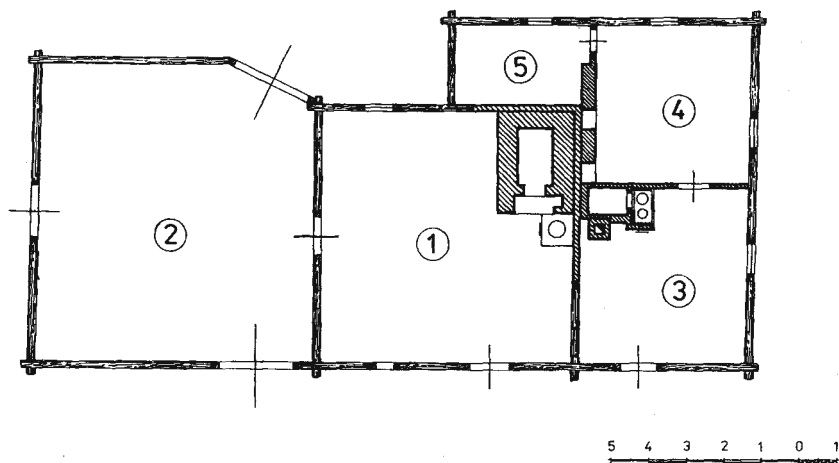
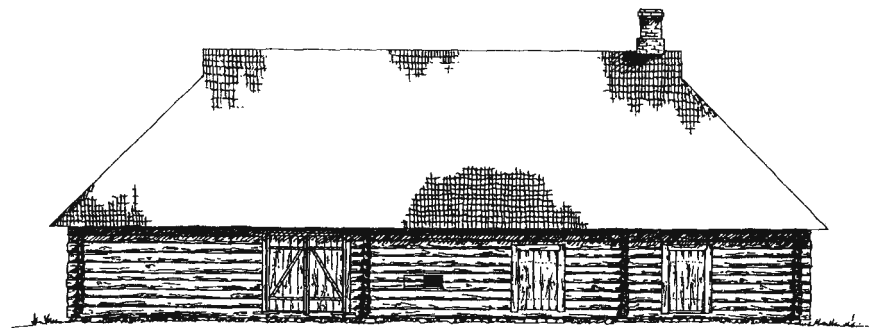
Eestlaste põline eluhoone – rehielamu ehk **rehemaja** – on ainulaadne, naabrite omast oluliselt erinev arhitektuurinähtus, mille umbkaudne vanus on tuhat aastat. Selle, Euroopa suurimate maaelamute hulka kuuluva paljutarbelise hoone kujunemine on andnud ajaloolastele ja arhitektidele mõttetööd alates 19. sajandi lõpust tänapäevani. Ainult Eestis ja Põhja-Läti alal muutus viljakui-vatusruum eluruumiks, naaberrahvastel jäi viimane vaid majandusruumiks.

Praeguseks teame, et esiaja elamul (üheruumiline kerisahjuga rõhtpalk-ehitis) oli mitmeid ühisjooni hilisema rehemajaga. Rehemaja kui mitmeots-tarbelise elu- ja majandushoone kujunes välja II a.t. algussajandeil. Elamise, viljakuivatamise ja -peksmise koondamise ühe katuse alla põhjustas ilmselt talirukki muutumine tähtsaimaks viljakultuuriks (I a.t. lõpul p. Kr.). Meie niiskes kliimas on tarvis teravilja pärast koristamist järelkuivatada ning selleks oli vaja eri ehitist. Hoolimata rohkest kriitikast, pole kahtlust, et rehemaja oli meie loodustingimustele ja talumajanduse vajadustele erakordselt hästi kohanda-tud eluhoone. Võib öelda, et rehemaja oli väljakutse põhjamaa loodusele ja samal ajal selle osa, millele saarlased oma kõnepruugis on andnud lühikese ja sügavasisulise nimetuse – **elu**.

Eesti rehemajal on hoolimata kitsast levialast mitmeid paikkondlikke eri-pärasid. Kõige üldisemalt saab eristada **Põhja-Eesti ja Lõuna-Eesti** tüüpi rehemaju. Nende aluseks on erinevus konstruktsioonis, mis omakorda viitab selgelt erinevale lähtealusele. Põhja-Eesti rehemajal on **rehetuba**, mis algselt oli ümbritsetud rehealusega ning seetõttu pime ruum, **rehealusest kitsam ja kõrgem**. Hiljem vabastati üks külgsein ümbritsevast seinast, mille tulemusel tekkis toale valgusava. Sellise rehemaja lähteks on peetud rehte, kus ümber köetava toa oli lahtine sammaskatusealune. Põhja-Eesti tüüpi võib nimetada ka klassikaliseks eesti rehemajaks, sest see on levinud peaaegu üle Eesti.

Lõuna-Eesti rehemajal on **rehetuba ja rehealune ühekõrgused** ja ühelaiu-sed, mistõttu hoone seinad on kõrgemad kui Põhja-Eesti rehemajadel. Sageli on seal ka rehealused pindalalt väiksemad kui Põhja-Eestis. Siin lähtus areng

vanast kaheruumilisest (tuba-koda) elamust, mille koda muutus reheatuseks. See tüüp on levinud palju kitsamal alal – Lõuna- ja Kagu-Eestis, põhjaranniku kalurikülades ning Hiiumaal ja Lääne-Saaremaal. Samasugused rehemajad on ka Põhja-Lätis Vidzemes, mis tõendab nende sugulust meie Lõuna-Eesti ja saarte vastetega.



Lõuna-Eesti tüüpi Rusi talu rehemaja põhiplaan ja joonis

- 1. rehetuba
- 2. reheatune
- 3-5. kambrid



Klassikalisel kujul on Eesti rehemaja kolmeosaline: rehealune – rehetuba – kamber (kambrid). Algselt olid rehemajad kaheosalised (rehetuba ja rehealune) hooned, kamber lisandus tõenäoliselt alles 17. sajandi algupoolel.

Rehemaja südameks on köetav **rehetuba**, mis talvisel ajal pidi mahutama kogu suure pere oma tööde ja tegemistega. Sügisel muutus rehetuba eluruumist viljakuivatiks ning siis taandus pere ajutiselt aita, lakka või külma kambrisse (kui see juba olemas oli). Igapäevaselt elati kuni 19. sajandini ka suvel suures osas väljaspool rehemaja, nii et meie rehemaja oli pikki sajandeid **eeskätt talveelamu**. Olenevalt hoone suurusest oli mitmeotstarbelise paest, mullast või savi-liiva segust põrandaga rehetoa pindala 25–40 m<sup>2</sup>. Ruumi taganurgas asetses pae- või maakividest suitsuahi, mille suu avanes enamasti esiseina poole. Reheahi oli algselt lahtise munakivikuhila – **kerisega**, mille abil koguti ja levitati sooja. Kerisahi sobis ka leili viskamiseks ja vihtlemiseks. Loode- ja Kesk-Eestis, kus enamasti puudusid eraldi saunahooned, täitis rehetuba ka sauna ülesannet. Teine ahjutüüp – ilma keriseta **umbahi** – oli kitsama levikuga (Kagu-Eesti ja saared).

Mõlema ahjutüübi puhul on ühiseks tunnuseks lahtine **kolle** ehk **lee** ahju suu ees. Eesti reheahi on **Ida-Euroopa suitsuahju ja Lääne-Euroopa lahtise küttekolde** omapärane **sulam**. Reheahi on üks meie talurahvakultuuri Ida ja Lääne vahelise asendi sümboleid. Eestlane keetis toitu lahtisel koldel, ahjus küpsetati ainult leiba. Kerisahi täitis mitmeid eluks vajalikke ülesandeid olles toa-, rehe-, leiva- ja saunaahi. Nii nagu on ainulaadne eesti rehemaja ja rehetuba, nii on erandlik ka eesti ahi, põhjamaise elamu keskpunkt, meie “kodukolle”.

Rehetoale on iseloomulikud umbes 2–2,5 m kõrgusel asetsevad liigutatavad **viljakuivatamise parred** (umbes 12 tükki). Need olid alaliselt oma kohal, kuigi põhiliselt kasutati parsi ainult sügiseti. Praktilise meelega talurahvas leidis ka partele aastaringse otstarbe panipaiga ja magamiskohana. Rehetuba lahendas otstarbekalt neid nõudeid, mida talle esitas kollektiivne elamine suurperedena.

**Rehealune** oli rehetoast tavaliselt umbes kaks korda suurem (kuni 80–100 m<sup>2</sup>). Ruumi suurus olenes eeskätt vilja hulgast, sest ennekõike oli ta viljavihkude hoiu- ja peksuruum ning põhu- ja loomasööda hoiukoht (lattidest laepealsel). Talve ajal oli rehealune peavarjuks tööloomadele härgadele ja hobustele. Suvel ja sügisel puhastatuna ja roheline kaunistatuna oli rehealune muistsest ajast talupoja pidupaik.

Meie päevini säilinud eesti rehemajad on kolmeosalised, sellisena on nad tuntud meie omapärase ruumijaotusega taluelamuna. Kolmas osa – **kamber** (*pro* kambrid) – koos saksapärase nimetusega on algselt kaheosalise hoone hiline lisand. Esimesi andmeid kambri kohta on 17. sajandi algupoolest, enamasti ehitati neid aga alles 19. sajandil. Alguses ehitati kamber maa- või paepõrandaga panipaigaks, mida kasutati magamiseks ainult suvel. Kambrid muudeti köetavaks 19. sajandi II poolel, nende arv hakkas suurenema 19.–20. sajandi vahetusel.

Eesti rehemaja välisilmest saame pildi alles 18. sajandi II poolest alates, vähestest meie päevini säilinud hoonetest. Rõhtsatest ümarpalkidest ristnurgaga seotud seinu kaitses sarikaile toetuv õlg- või roogkatus, mille harja katsid erineva pikkusega harimalgad. Katus oli nelja pinnaga, nn **kelpkatus**, otsakel-pade ülaossa jäeti kolmnurkne õhuava (unkaauk), mida ääristasid unkalauad.

Nagu kogu meie taluarhitektuur, on ka rehemaja väga lihtsa vormiga, kuid jõuline ja heade proportsioonidega. Rehemaja proportsioonide lähemal vaatlemisel on märgatav nn **kuldloige**. Mõõtude suhet umbes 0,6:0,4 (täpne kuldloike proportsioon 0,618... ja 0,382...) näeme rehemaja pikkuse ja laiuse vahekorras (laius on 0,4 osa pikkusest), pikkuse ja kõrguse suhtes (kõrgus 0,4 osa pikkusest e kõrgus võrdub laiusega). Silmatorkav on rehemaja sein ja katuse klassikaline kõrguste suhe: 1/3 sein, 2/3 katust.

Üsna reeglipärane on õlgkatuse 45°-ne kaldenurk, mida peetakse parimaks vihmavee ja sulava lume katuselt allajuhtimiseks.

Meie põhjamaise looduse **värvid** on tagasihoidlikud, nii on see ka rahvapärastel hoonetel. Ilmastiku mõjul luitunud pruunikas-hallid palkhooned kollakate või sammaldunud roheliste katuste all, halli-punakakirjud raudkivid ja valkjashall paas müüris – need olid valdavad värvid külapildis peaaegu 19. sajandi lõpuni. “Hall-hallikas miljöö” arhitekt E. J. Kuusiku sõnade kohaselt.

Meie vanemas taluarhitektuuris, eriti elamu juures, esines **äärmiselt vähe kaunistusi**. Nimetada saab lõikelisi sarikaotsi, ulualuste kandeenurkade lõikelist joont. Rohkem esines ehituslikult ja eluliselt vajalikke detaile, mille praktilisus väärtustas hoonet ka visuaalselt. Need olid loomukasvanud kõverusega palgid, lükanduksed, uste sagarhingede ehitus ja sepsidetailid, mitmesuguse kujuga pooluksed reheahju suitsu väljalaskmiseks jms. Kõige rohkem kaunistati katuse unkaauke, mille kohal kõrgusid ristuvad unkalauad. Nende laudade ja unkaaugu kattelaudade praktiline otstarve (katuse harja otsa toetamine) ühi-

tati maagiliste eesmärkidega. Esmalt andis nende asend kõrgel katuseharjal kogu hoonet kaitsva tähenduse, mis muutus eriti mõjusaks kaitsemärkide lõikamisega kattelaudadesse ja unkalaudade otstesse. Unkaaugu kattelaudadesse lõigati (õhu- ja valgusavadeks) risti, ketta, kolmnurga, südame jm üldtuntud sümboolseid motiive. Üle harja ulatuvate unkalaudade otsad lõigati stiliseeritult hobuse- ja linnupea või sarvekujuliseks. Eestlane uskus, et nende märkidega hoitakse majast eemal haigused, õnnetused, vargused, et need toovad maja kodakondsetele õnne. Sarnaseid unkalaudu esines muiste kõikjal Euroopas. Võrreldes naaberrahvastega on eesti unkalauad kujundatud märksa lihtsamalt ja napimalt, kuid on sellistena kooskõlas hoone lihtsate ja jõuliste vormidega.

**19. sajand tõi traditsioonilise taluelamu juures endaga kaasa põhjalikke muutusi.** Need olid oma tähtsusest erinevad – olemuslikest välisteni. Olulisim oli selles arengus talumaja igapäevaelu keskme, kolde ehk reheahju tähtsuse vähenemine. Küttesüsteemi muutumise tõttu teisenenud ruumikasutus tõi kaasa mitmeid uuendusi talupoja argielus. Kadus söögitegemine lahtisel ahjukoldel, seda asendas korstnaga varustatud pliit ning üha enam ehitati rehetoa ja kambrite vahele **kööke**. **Soemüürid** ja lõõridega **ahjud** kambrite kütmiseks muutsid need aastaringsest elamiskõlblikuks. Need olid olemuslikumad uuendused, mis rahvapärase elamu juures kunagi aset on leidnud.

Eeltoodu oli eelduseks ka teistele muutustele elumaja sisemuses: kambrite laudpõrandate, kolmelaua-süsteemis lagede ja suuremate akende ehitamisele. 19.saj. II poolest muutus üldiseks kambrite palkseinte valgendamine lubjapiimaga, seejärel krohvimine ning 19.–20. saj. vahetusest alates papi ja tapeediga katmine.

Senine talupoja keskne eluruum – rehetuba – oli taandunud kõrvalruumiks ja koos kambrite lisandumisega kandus elu rehemaja keskosast (rehetoast) hoone otsapoole (kambritesse).

**Välisteks uuendusteks** olid õlgkatuste asendamine laast- ja sindelkatusega (alates Lõuna-Eestist), kambriseinte vooderdamine laudadega ning tuulekoja (eeskoja, veranda) ehitamine esiküljele. Algselt lahtised madalate külgseinetega tuulekojad arenesid 20. sajandil kinnisteks klaasitud verandadeks (ka klaaskoda). Maja voodrilaudade värvimist propageeriti eriti 1936. a. riikliku kodukaunistamise kampaania käigus.

Klassikalise talumajanduse lõpuks (1940. a) oli Eesti küla suhteliselt üheilmeline arhitektuuripilt oluliselt mitmekesisestunud – kõrvuti moodsate ja väga moodsate kooli-, valla- ja rahvamajadega hakkasid üha enam tooni andma ka moodsad talumajad. Ent selle kõrval leidis Lääne- ja Põhja-Eestis ning saartel endiselt rohkesti põliseid arhailisi rehemaju ja teisi vanu taluhooneid.

19. sajandi II poolel hakati peamiselt Lõuna-Eestis, aga ka Kesk-Eesti jõukamates ostutaludes ehitama rehest lahku elamuid (nn **häärberid**). Väliselt on vanemad häärberid lähedased lihtsale barokkmajale, 20. saj. algul ehitatud meenutavad oma keskse katuseärkli ja verandaga klassitsismi põhijoonist. Nende arhitektuurseks eeskujuks olid mõisa ametnikemajad, vallamajad, koolimajad ning alevi- ja agulimajad. 1920.–30. aastate elamud on mitmekesisema välisilme ja planeeringuga, nende püstitamisel kasutati juba nii inseneride kui ka kutseliste arhitektide abi.

## Muud elamutüübid

Rehemaja on valdav rahvapärane elamu Eestis, kuid kokkupuuted naabritega on meie äärealadele lisanud veel kolm elamutüüpi, milleta ei oleks pilt taluelamust täielik. Need on setu, rannarootsi ja Kuusalu neemedel esinevad elamutüübid.

**Setu elamu.** Kagu-Eestis on Kirde-Euroopa ürgne suitsutuba, mis koosneb köetavast toast (*tare, izba*) ja külmast esikust (*seenine*). Hilisemal ajal on teisele poole esikut lisandunud teine tuba. Sellisel kujul on kahe tarega setu elamu Põhja- ja Ida-Euroopale omane nn **kahepoolne elamu**. Setu tare seob eesti rehetoga suitsuahi (umbahi) ja selle ees olev eestipärane kolle, kuid ahi on ehitatud venepäraselt palkalusele. Rehest lahku ehitatud hoonena puuduvad setu tares parred vilja kuivatamiseks. Esik on suhteliselt lai, võrdne toa pindalaga. Kolmerealise venepärase õue puhul on elamu keskmine ehitis ja esikul on uks nii esi- kui tagaseinas (sarnaselt eesti rehealusele). Setu elamu sarnaneb oma proportsioonidelt lääne-vene (valgevene) elamule. Slaavipärane on ka akende piirlaudade, tuulelaudade jm detailide ažuurne laudlõige.

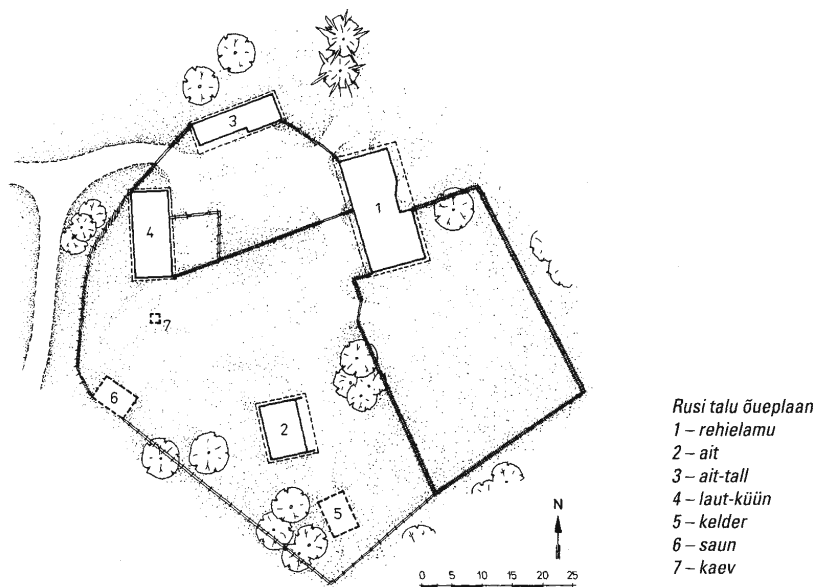
Setu elamu, samuti õue planeering on väga tugevate slaavi mõjutustega nii hoone proportsioonides, planeeringus kui ehiselementide kasutuses. Eestile

omast rehemaja leidus ainult Setumaa lääneservas.

**Rannarootsi** (Noarootsi, Ruhnu, Vormsi, Osmussaare, Pakri, Hiiumaa Reigi) elamud on väga erineva planeeringuga ja individuaalsed, nii et raske on leida kõrvuti kaht identset elumaja. Põhialuseks on olnud algne nn **kodaköök-elamu**, mis kujunes Kesk-Euroopa lahtise leega keedukoja ja Ida-Euroopa suitsutoa liitmisest suitsuvaba toaga (toaahju suu pöörati läbi vaheseina kotta) elamuks. Säärane hoone levis varakeskajast kogu Lääne-Euroopas, ka Lõuna-Skandinaavias ja Baltimaadel (erandina Eesti). Täpseid andmeid rannarootsi elamutest on alles 19. sajandi keskpaigast, mil algelisem eluhoone oli kolmeosaline: kodaköök–tuba–kamber. Hilisemal hoonetel on rohkem kambreid, Ruhnus jm levisid omapärased majad kodaköök-elamust ja rehetoast-rehealuselt. Nii on väike rannarootsi rahvakild toonud meie saartele ja läänerannikule Lääne-Euroopa algse taluelamu elemente, ühendanud need eesti elurehega ning loonud sel moel ainulaadseid elamuvariante.

Ajaloo keerdkäigud on rootsi asustuse koos ainelise kultuuri pärandiga suures osas hävitanud, sellepärast peab rannarootsi elamust rääkima minevikuvormis.

**Rannaelamu.** Kuusalu neemedel (Juminda ja Pärисpea poolsaarel) esinev elumaja on omapärane sulam eesti ja soome ehitustraditsioonidest. Selle elamutüübi kujunemise ajaks peetakse 18.–19. sajandit. Rannaelamu on köetavast toast ja külmast eeskojast koosnev maja, mille mõlemasse otsa on lisatud kamber – toa pool *tubakamber* ja koja pool *kodakamber*. Viimast kasutati vanemates majades aidana, kuid see võis muutuda ka eluruumiks. Seega on rannaelamu põhimõtteliselt Põhja- ja Ida-Euroopale omane nn **kahepoolne elamu** (eluruumid mõlemal pool külma koda). Sarnasusest hoolimata on Kuusalu rannaelamu planeeringu poolest võrreldes Soome majadega lihtsam, aga välisilmelt (kõrgem sein lameda katusega) on lähedane Soome taluarhitektuuri vanematele näidetele. Sarnaselt Eesti elurehega kasutati suuremates taludes tuba viljakuivatamiseks ning koda rehealusena (kojal oli rehealusel omaselt uks ka tagaseinas).



Rusi talu õueplaan

## Kõrvalhooned

**Saun**, mis sõnana on ühine kõigil läänemeresoomlastel ulatudes tagasi III a.t. e. Kr., on algselt olnud elamu. Saun on läbi sajandite jäänud pühaks kohaks ning kandnud põlvest-põlve rahvale omast elufilosoofiat. Nii nagu tuhandeaastane rehemaaja oli mitmeotstarbeline hoone, oli ka saunal mitmeid väga olulisi funktsioone, seejuures nii inimese argi- kui vaimuelus. Saun oli põhjamaises kliimas talvine köetav eluase, siin on olenevalt vajadusest ja oludest aeg-ajalt elatud. Saunal on eestlase elus olnud erakordne tähtsus – saunas sünniti ja sageli ka surdi. See oli ihulise ja hingelise puhastumise koht, kus laupäeval viheldi ja pesti maha nädala tööhigi, neljapäeviti raviti tõbesid maarohtude ja maagiliste lausumistega. Tuntud on vanasõnad: “Saun on talupoja tohter”, “Saun on püha paik”. Sauna kaudu suhtles muistne inimene ka oma esivanematega jättes neile hingedeajal ja jõulude aegu sauna kaseviha ja kapaga vett, et ka lahkunud saaks osa kodusaanast. Hoone, mis sisaldas endas nii

palju vaimset ja pühalikku inimese elus, oli arhitektuuriobjektina väike lihtne nelinurkne palkehitis. Selle ühes nurgas oli kerisahi, mis algselt oli lahtise, 19. sajandi keskpaigast aga kinnise kerisega ning selle kõrval või vastas puust lava. Vanemad saunad olid maapõrandaga, pesemise ajaks laotati maha puh-taid õlgi. Üheruumilisele saunale (st leiliruumile) lisandus koda või lahtise koldega ruum – suveköök. Viimane ühendus näitab ilmekalt sauna kunagist elamufunktsiooni, kus liideti suvine lahtise koldega ja talvine kerisahjuga ruum. Lääne-Eestis ja põhjapoolses Kesk-Eestis, kus igas talus ei olnud sauna, pesti ning viheldi rehetoas. See näitab omakorda sauna ja rehetoa algset kokku-kuuluvust. Seal, kus rehetube köeti umbahjudega, hakati aga varakult ehitama eraldi väikesi kerisahjuga saunahooneid.

**Suvekoda.** Eesti taluõuel püsis kohati 20. sajandini lattidest kooniline **püstkoda** – ürgne Põhja-Euraasia elamu. Nimetus “koda” on ühine kõigil soomeugri rahvail, mis kinnitab selle ehitise põlisust ja levikut. Püstkoda ja hilisem nelja-kandiline koda oli suvise toidukeetmise, pesupesemise, saunavee soojenda-mise ja muude majapidamistööde koht. Püstkojad asendusid majapidamise ja kogu ehituskultuuri arenedes **neljakandiliste** ehitistega, neist on jälgi juba esiaja lõpust. Suvekoda (suve- ehk õueköök) oli palk- või paeseintega, laud- või paeplaatidest katusega, maapõrandaga ja laeta hoone. Tulekolle ei asetsenud mitte enam hoone keskel, vaid tagaseina pool. Suveköögi kui hoone osatähtsus tõusis viljakasvatuse arenedes, sest päris pikal koristusajal kuivatati rehetoas vilja ning elamine kandus suvekööki. Suveköök (Saaremaal *paargu*) omandas nimetamisväärse koha õuehoonete seas eriti saartel, kus see tagasihoidlik hoone kujunes soojal ajal peamiseks elukeskuseks. Selles avaldub suvekoja algse elamisfunktsiooni säilimine läbi sajandite.

**Ait.** Põline mitmeotsatarbeline ehitis on ka ait, mille jälgi on leitud 10.–11. sajandi asulakohtadelt. Aida esmane ülesanne oli suuremate toiduvarude säili-tamine. Väljaspool suitsust rehemaja hoiti ka paremaid käiguriideid ja kangaid, milleks oli eraldi aidaruum – riideait.

Saartel lisandus toiduaidale eraldi, tihti kivist, kalaait ning kohati ka võr-guait.

Suvisel ajal, kui elu kandus rehemajast väljapoole, oli riideait või eraldi magamisait (saartel) tüdrukute elukoht.

Aitade ehitusliku omapära seisukohalt mainigem järgmist: nad ehitati maapinnast kõrgemale nurgakividele, neil oli puupõrand, etteulatuv lai räस्ताalune ja aidatrepp (*made*).

Lai rästas toetus kandnurkadele või –seinale või sammastele, mille erinev kujundus hoonet ühtlasi tagasihoidlikult ehtis. Aitade arhitektuurset üldilmet mitmekesistab nende erinev suurus, kõrvuti paljuruumilistega on väikesi, 1–2 ruumilisi ehitisi. Tüüpiline eesti ait on ühekorruseline, vahelikuga või ilma. Kagu-Eestis leidub ka venepäraseid ning põhjarannikul Soome-mõjulisi kahekordseid aitu.

**Laut** (õieti suvelaut) on algselt olnud postkonstruktsiooniga hõredate seintega kerge ehitis. 17. sajandist teame juba palklautu, mis edaspidi said kõrge kivisokli. Praktilise majapidamishoonena oli laut eriti lihtne, ainsaks kaunistuseks unkalauad.

**Sepikodadest e pajadest** on arheoloogilisi jälgi 13.–14. sajandist. Tuleohtlike hoonetena paiknesid need tollal asulate servaaladel. Kodune sepistamine oli levinud põlluasustuse aladel, sest maaharimine vajas sepatöötöoteid. Hooned olid üheruumilised, paealadel kivist, mujal palkseintega, katus kaetud paeplaatide või laudadega. Arhitektuurset ilmet on sepikojad ja suveköögid üsna sarnased.

**Keldrid** hakkasid varasemaid kartulikoopaid asendama 19. sajandi keskpaiku, kui taludes tunduvalt suurenes kartulikasvatuse.

19. sajandi lõpus ja 20. sajandi alguses lisandusid senistele kõrvalhoonetele, eriti jõukamas Lõuna-Eestis, kus rehemaja asendas häärber, uute hoonetena kivist **hobusetallid** (traditsiooniliselt oli hobuseid peetud rehealuses), **rehed**, **viljakuivatid** ning suured laudseintega **küünid**.



## 2. Sissejuhatus inventeerimisse

---

Üldjoontes jaguneb inventeerimine kaheks: töö objektil ja hilisem materjali vormistamine. Enne talukülastamist on ankeedi ülesehitus soovitatav üle korrata.

Kohapeal ankeeti täites tuleb talletada kõik see, mida hiljem vormistamisel ei ole enam kuskilt saada. Seepärast tuleb pöörata tähelepanu esmajoones talu hooneile ja selle elanike jutule, märkida üles kõik, mis puutub teemasse ning tundub asjakohane.

Märkige üles ja mõõtke pigem rohkem, kui on nõutud. Kõik huvipakkuv jäädvustage fotodele, samuti kõik see, mida ei oska hetkel kirjeldada, kuid tundub olevat oluline. Kui peres on vanu fotosid hoonetest, püüdke need maha pildistada.



Rehetoata rehemaja Ida-Virumaal, mis ei kuulu inventeerimisele. Hoone on valdavalt ümber ehitatud ja rehetuba eemaldatud, viimasele viitab vaid säilinud nõgine sisesein. JM

**Ärge kartke küsitleda kohalikke inimesi – see on kõige lihtsam ja parem moodus andmete saamiseks.** Suunake neid oma küsimustega, kuid laske rääkida kõigest, mis on seotud hoonete ehitamise ja talu ajalooa. Kui võimalik, küsige samu asju eri inimestelt, et andmeid saaks võrrelda.

## Objekti valik

Inventeerida tuleb ainult neid objekte, mis vastavad järgnevatele kriteeriumidele:

1. rehemajas on säilinud rehekarp (so rehetoa seinad ja lagi);
2. majapidamine on hooajaliselt või aastaringiselt asustatud;
3. omanik on andnud suulise nõusoleku hoone inventeerida.



Inventeeritav rehemaja Tartumaal. Hoone rehealune on lammutatud ning katus kaetud ajutise koormakilega, kuid uus omanik kasutab hoonet hooajaliselt ning plaanib hoone renoveerida. JM

## Välitööde varustus

- Välitööde kaart (põhikaardi koopia);
- juhend ja inventeerimise ankeedid;
- paber ja kirjutusvahendid;
- kompass (pererahvas teab tõenäoliselt ka ilmakaari!);
- mõõdulint.

Hea on omada ka diktofoni, mis lihtsustab suhtlemist inimestega: saab rahulikult küsida ja kuulata, ei pea kogu aeg kirjutama. Nii on võimalik teavet hiljem üle kontrollida.

## Töö objektid

Pane tähele punkte, mis tuleb **kindlasti täita kohapeal**:

- talu aadress;
- praegune omanik;
- omandamise aeg ja viis;
- praegune kasutus;
- talu lähiümbruse maastik ja külavorm;
- talust üldiselt: ajalugu, omanikud, ajalooline kasutus;
- kõik hooned ja rajatised (nt kaev, aiad) talus;
- hoonete, ruumide ja rajatiste nimetused ja iseloomustus;
- omaniku teadmised hoonete ehitusajast, ümberehitustest ja ka hävimisest;
- hoonete seisund;
- rehemaja sisemuse detailid ja sisustus!
- omaniku soovid;
- võimalusel teha koopiaid olemasolevatest ajaloolistest fotodest ning joonistest.

Et ankeet saaks võimalikult täpselt täidetud, tuleb leida aega keskendumaks talu ja hoonete detailidele. Pange tähele hoone soklit, seinu, katust, ehis- ja ehitusdetalle, aga ka sisustust põrandast laeni. Peale hoonete leidub talus

mitmeid muid rajatisi nagu kaevud, käigurajad, väravad, aiad ning ehk veel midagi.

Hoonetel ja rajatistel on tihti ajalooliselt kujunenud nimetusi, mis tuleb kindlasti üles märkida.

Eriti suurt tähelepanu tuleb pöörata rehemajale: selle ajaloolised omanikud, ehitus, hetke situatsioon, ruumid ja nimetused, rehetoa detailid, muud ehitusdetailid, sisustus.

Sõnalise teabe ja jooniste kõrval on ehitiste jäädvustamisel asendamatu väärtus **photodel**. Seetõttu on soovitatav välitöödel rohkelt pildistada. Kõigil hoonel tuleb võimalusel jäädvustada esmajärjekorras esikülg, **rehemajal pildistada kõik küljed**.

**Asendiskeemi** või selle visandil tuleb märkida taluhoonete paiknemine ilma-kaarte suhtes. Hooned tuleb märgistada pideva joonega, hävinud hooned ja varemed esitada katkendjoonega. Samuti märkida talu muud rajatised (õued, aiad, kaev, teed).

Talu asendiskeemi saab Maa-ameti koduleheküljelt [www.maaamet.ee](http://www.maaamet.ee), kus maainfo teenuse alt saab talukoha põhikaardi, kuhu tuleb täpsemalt märkida



Talu asendiplaani saab Maa-ameti koduleheküljelt [www.maaamet.ee](http://www.maaamet.ee).

õu, hoonestus, liikumisteed ja haljastus. Päringuga saab üle kontrollida talu aadressi, katastriüksuse tunnuse, kehtiva kaitse ja talu suuruse.

**Rehemaja põhiplaani** visandil tuleb märkida hoone põhimõõtmed (0,5 m täpsusega), kandvad ja vaheseindad; ruumide, akende, uste, küttekollete ja muude ehitusosade paiknemine. Visandi saab valmistada kohapeal.

## Töö vormistamine

Talu asendiplaani saab Maa-ameti koduleheküljelt [www.maaamet.ee](http://www.maaamet.ee).

Talu kohta tuleb koostada digitaalne kaust. Kogutud teabe süstematiseerimise lihtsustamiseks tuleb esitada talukoha nimi järjekorras:

1. maakond,
2. vald,
3. asula,
4. talu (suuremas asulas tänav ja maja number).

Inventeeritud materjal tuleb esitada digitaalselt CD-l.

Kaust peab sisaldama järgmini faile:

1. täidetud inventeerimisankeet Microsoft Office Exceli failina.  
Nt: põlva\_kanepi\_erastvere\_koluvare.xls;
2. nummerdatud fotod (võimalusel ajaloolised fotod) jpg-failidena.
3. joonised (kindlasti asendiskeem ja rehemaja plaan) jpg- või pdf-failidena. Nt: põlva\_kanepi\_erastvere\_koluvare\_rehemaja.jpg;
4. selgitus fotode ja jooniste kohta Microsoft Office Wordi doc-failina.  
Nt: põlva\_kanepi\_erastvere\_koluvare\_illustratsioonide\_nimekiri.doc.

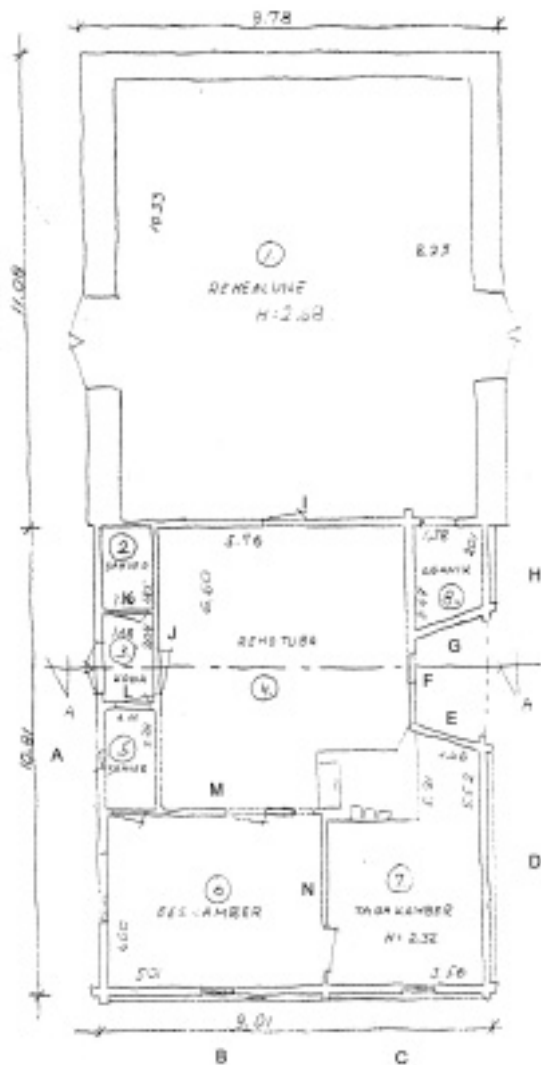
Illustratsioonide nimekirjas esitada joonise või foto number ning sellel kujutatav.

Plaanide visandid saab skaneerida, skänneri puudumisel võib valmistada foto.

Inventeerimisankeedi leiate EVM-i kodulehelt: [www.evm.ee](http://www.evm.ee) Maa-arhitektuuri programmi dokumentide alt.

**Muu digitaalne materjal nagu helisalvestised ja filmid on alati teretunud!**

② PÕHIPLAAN EERU KÕRGS



**Rehemaja põhiplaani** saab visandada kohapeal. Visandile tuleb märkida hoone põhimõõdud (viilu- ja külgešina pikkus), kandvad- ja vaheseinad, erinevad nurgad; ruumide, avade, küttekollete jm ehitusosade paiknemine. JM

## 3. Ankeedi täitmise selgitus

---

### Üldosa

**1. Talu nimi.**

Märkida kõik talu nime variandid, nt Lutsepa talu (varem kuni a 1999 Pärtli B).

**2. Inventeerimise aeg.**

Objekti külastamise aeg: kuupäev, kuu, aasta.

**3. Inventeerija.**

Ees- ja perekonnanimi.

**4. Adress:**

maakond, vald, asula.

**5. Katastri tunnus.**

Katastri tunnuse leiab Maa-ameti kodulehelt [www.maaamet.ee](http://www.maaamet.ee).

**6. Kehtiv kaitse.**

Muinsuskaitse, looduskaitse, detailplaneering, miljööväertuslik piirkond, puudub.

**7. Talu suurus.**

Talu pindala (m<sup>2</sup> või ha) leiab Maa-ameti kodulehelt [www.maaamet.ee](http://www.maaamet.ee).

**8. Talutüüp.**

Vanatalu, asunikutalu.

**9. Omanik.**

Ees- ja perekonnanimi, kontakt: telefon, e-mail.

**10. Omandamise aeg ja viis.**

Pärandatud, ostetud, muu.

**11. Praegune kasutus.**

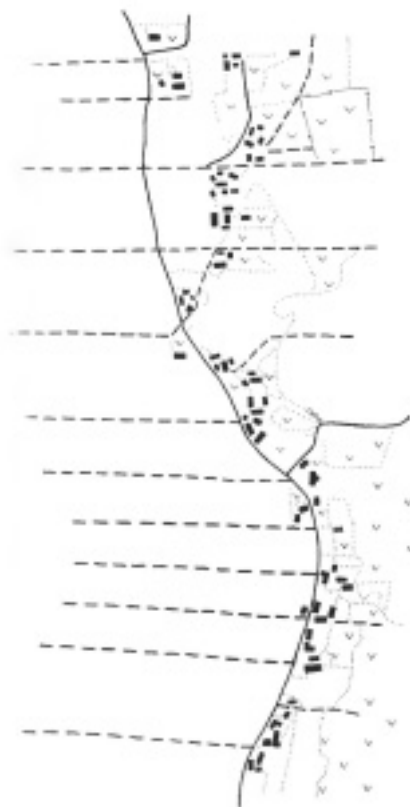
Aastaringne või hooajaline (nt suvitustalu) elamine. Asutuse/ettevõtte tootmishoone, puhkebaas, koolituskeskus, turismitalu, muu.

## 12. Küla, maastik.

- Külavorm: hajaküla, ahelküla, ridaküla, sumbküla, hajatalu puhul nimetada lähim asula.
- Talu paiknemine külas ilmakaarte suhtes.
- Talu lähiümbruse maastik: põld, lagendik, mets, puisniit, muu; linn vm suurem asula, tööstuspiirkond, muu.
- Talu ühenduste küla ja lähiümbrusega.



Hajalise sumbküla (Kodila k.) plaan



Ridaküla (Laekvere k.) plaan



# Talu

## 13. A. Üldist.

- Talu ajalugu: vanemad teated, peremehed ja omanikud. Millise mõisa alla on kuulunud?
- Hoonestuse üldiseloomustus: vanema ja uuema hoonestuse osakaal.
- Kas talu on hooldatud?

## 13. B. – K. Hoone kirjeldus.

Märkida üles kõik oluline, kõrvalhoonete puhul piisab üldiseloomustusest.

**Hävinenud hoone puhul märkida „–“ .**

- Ehitusaeg: nii täpselt kui võimalik.
- Põhiehitusjärgud: vanemad, hilisemad.
- Sokkel: madal, kõrge; materjal (maakivi e graniit, paekivi, tellis, muu).
- Seinamaterjal: palk, kivi (maakivi e graniit, paekivi), savi ja muu.
- Katuse tüüp ja materjal: viil, kelp, unka-aukudega kelp, poolkelp, lamekatus, muu; õlg, roog, laud, laast, sindel, muu (nt tsementplaat, eterniit, bemiit, tõrvapapp, bituumenplaat).
- Ainulaadsed detailid: tõmmits, loogapakk ja selle augud, eripärsed ehitusdetailid või ehisdetailid.



Kõrge maakivisokliga laut. EL



Palgist suitsusaun, mil on pähikuga nurgaliide. Heas olukorras hiljuti restaureeritud hoonel on madal betoonsokkel ja viilkatus (laudkatus). AJ



Palgist puhasvuugia soome saun. Rahuldavas olukorras korrastamist vajav hoone on madala betoonsokliga ja tõrvapapiga kaetud viilkatusega. JM



Prussidest sõrestikseintega küün. Halvas olukorras hävinev hoone on ehitatud nurgakividele. JM



Maakivist aidasein. EL



Paekivist kuivati. EL



Tellisseintega kõrvalhoone, seinakonstruktsiooni kandvamad osad on laotud maakividest. EL



Savist laut Tartumaal. Rahuldavas olukorras hoonel on madal graniidist sokkel ja eterniidiga kaetud poolkelpkatus. Üks hoone tiib on valmistatud tahatud palkidest ja puhasnurkadega. JM



Elumaja madala viiluga verandal on püstine laudis ja iseloomulikud dekoratiivse jaotusega aknad (üks raam, 20 eri mõõtu ruutu). Hoonel endal on vertikaalse liigendusega plekkvooder. JM



Madala sokli ja profileeritud lauast rõhtlaudisega on kaetud rehemaja kambriteosa. EL



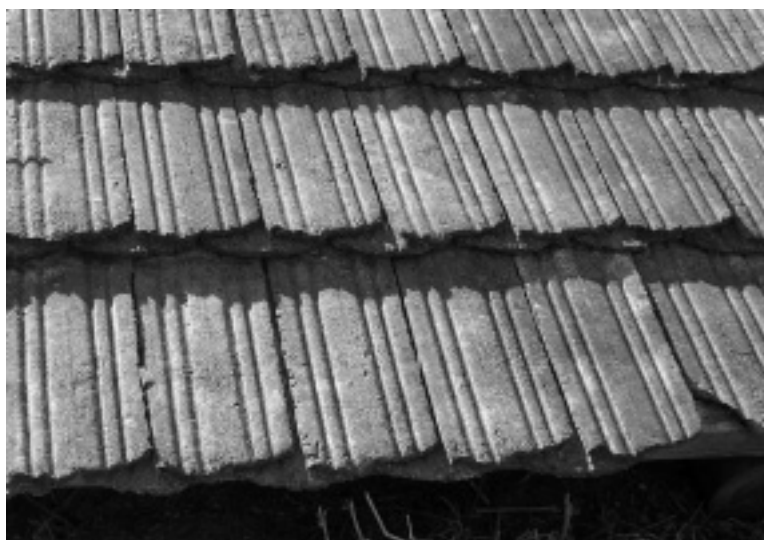
Kolm Eestis enamlevinud katusetüüpi Saaremaalt: vasemal viiluga kelder, selle taga poolkelpkatusega rehemaja ja paremal kelpkatusega ait. Kahel viimasel on unka-augud. JM



Hoone soojustamiseks on kasutatud  
roomatte. EL



Uue laastukatusega saun Setumaal. EL



Tsementkivist piibrisabakatus. EL

Hoone kirjelduse võib kokku võtta paari lausega. Nt: 1910.–20. aastail ehitatud aidas on neli ruumi: (idast) riideaht, viljaait, lihaait, kalaait. Ehitis on paekivist nurgakividel, puhasnurkadega palkseintega ja viilkatusega (kaetud eterniidiga). Põhjaküljel on astmeline made, neli laudadest ust, neist viljaaidal puust karplukk.



Sindelkatuse tegemine. Sindlil on kiilukujuline lõige ja soon, mille sisse järgmine sindel asetatakse. JM

### **13. B. – K. Hoone seisund, kasutus, märkused.**

- Hinnang hoone seisundile: hea, rahuldav, halb, lagunened.
- Põhikahjustused: paiknemine hoone osal (sokkel, sein, katus, muu).
- Põhikahjustuse liigid: putukkahjustus, niiskuskahjustus (sh mädanik, seen, hallitus), konstruktsiooni lagunemine, muu (nt inimese põhjustatud kahjustus, põleng).
- Hoone praegune funktsioon.

Hoone seisundile tuleb anda **üldhinnang** tuues välja suuremad kahjustused. Nt Aida olukord on rahuldav: idaseinal vähesed putukkahjustused, lõuna allosas seenkahjustus.



Heltermaal asuva tuuliku seisundi võib lugeda heaks. JM

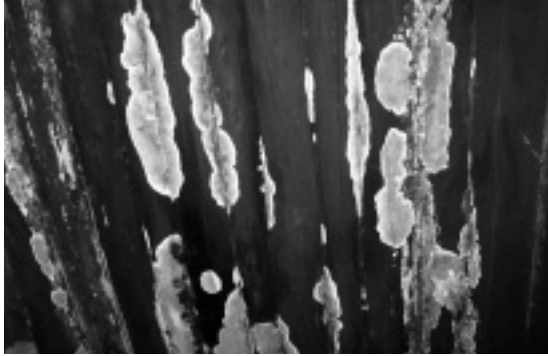


Saun on rahuldavas seisukorras. JM



Rehealuse seinad on varisenud, hoone üldseisundit võib seega lugeda halvaks. EL





Seenkahjustus. Rehemaja katus on olnud hooldamata, mille tulemusel on niiskus rehetoa laepalkideni jõudnud. Seenele sobiva keskkonna moodustavad toit (puit), halb tuulutus ja niiskus. JM



Iseloomulik detail: aida seinale on kinnitatud loogapakk ja vastavad uuristatud augud. JM



Iseloomulik detail: omapärase kujundusega aida lakaluugi sepishinged. JM



Aidaukse puust karplukk. EL



Kooguga vinnkaev on siiani kasutusel. EL

### 13. L. Kaev.

- Kaevu tüüp: kooguga vinnkaev, pumpkaev, võllkaev.
- Rakked (maapealne osa): palk, maakivi e graniit, paekivi, muu. Vorm: nelinurk, hulknurkne, ring, muu.
- Seisund, kasutus, märkused.

Kirjeldada kaevu lühidalt. Nt: Pae-kivist nelinurkse plaaniga kooguga kaevul on uued laudadest rakked. Kasutusel, olukord hea.



Vana töökorras pumpkaev. EL



Dolomiidist raketega völlaev on Muhu- ja Saaremaal väga levinud. EL

### 13. M. Tarastus.

- Aiad ja nende materjalid: roigas, lattaed, lippaed, varbaed, palkaed, kiviaed, võrkaed, tellismüür, tsementelementidest aed, traataed jne.
- Väravad ja nende materjal. Postid, nende detailid. Värav: ristpuudega lattidest värav, lükandvärav, mulk, lippidest värav, terastorudest värav. Iseloomulikud detailid: ilustused, sildid.
- Seisund, märkused.

**13. N. Haljastus.** Kõrg-, madalhaljastus, iluaed, viljapuu-aed, hekk, muu. Talu haljastusest tuleb mainida olulised ja silmatorkavad taimed.

**13. O. Liikumisteed.** Jalgrajad, sõidutee, endisaegne külatee, muu.



Roigasaia tegemine Valgamaal. UV

# Rehemaja eksterjäär

## 14. A. Üldist.

- Põhimõõdud (pikkus, laius, võimalusel kõrgus) poole meetri täpsusega.
- Ehitusaeg võimalikult täpselt.
- Peamised ehitusjärgud: vanemad, hilisemad.
- Kasutus.

## 14. B. Katus.

- Tüüp: viil, kelp, poolkelp, unka aukudega, muu.
- Materjal: õlg, roog, laud, laast, sindel, muu (nt kimm, tsementplaat, eterniit, bemiit, tõrvapapp, bituumenplaat, kivi, plekk).
- Seisund: hea, rahuldav, halb, lagunened.
- Peamised kahjustused ja nende põhjused: materjali vananemine, hooldamatus, muu.

## 14. C. Välisseinad.

- Materjal: palk (tahatud või ümar), maakivi e graniit, paekivi, tellis, muu.
- Nurgatüüp: pähikuga ristnurk või puhasnurk. Kui nurga tüüpi ei oska nimetada, tuleb lisada foto selle kohta.



Rehemajal Hiiumaalt on selgelt väljaloetavad erinevad ehitusjärgud. EL



Rehetoa aken (üks raam, neli ruutu) ja katusealune (välisseina tagasiaste). 2003. aastal restaureeritud rehemaja on asendatud valik kambrite ja rehetoa palke. JM

- Vooder: püstlaudis, rõhtlaudis, krohvimatt, roomatt, laast, sindel, muu.
- Seisund: hea, rahuldav, halb, amortiseerunud.
- Peamised kahjustused: paiknemine, ulatus.
- Kahjustuse liik: putukkahjustus, niiskuskahjustus (sh mädanik, seen, hallitus), konstruktsiooni lagunemine, inimkahjustus, põleng, muu.

Hoone seisundile tuleb anda üldhinnang ning kirjeldada põhilisi kahjustusi.

**14. D. Soojustus.** Sammal, linatakk, vilt, saepuru, muu (nt klaasvill, kivivill).  
Seisund: hea, rahuldav, halb.

#### **14. E. Sokkel.**

- Iseloomustus: madal, kõrge.
- Materjal: maakivi e graniit, paekivi, tellis, muu.
- Seisund: hea, rahuldav, halb.

## 14. F. Aknad.

- Paiknemine (milline ruum: kamber, rehetuba, muu),
- Välisraamide arv (all püstraaamid, ülal rõhtraam, vahel õhutusraam),
- Ruutude arv (mõni raam on prossidega mitmeruuduliseks liigendatud).
- Väärtuslikud metallidetailid (hinged, nurgikud, kremoonid, haagid).
- Seisund: hea, rahuldav, halb.



Rõhtlaudisega renoveeritud hoonele on pandud uued akna piirdelauad ja nurgikud.  
EL



Rehemaja kambri omapärase jaotuse ja piirdeladadega aken (kaks raami, kaheksa ruutu) Lääne-Virumaal. JM



Rehemaja tuulekoda on rehetoaga kinnitatud puidust tõmmitsaga, kasutatud on nurgaposti. Rehetoal on avar aken: üks raam ja üheksa ruutu. Ulalusesse on paigutatud lihtne koerakuut. JM

#### **14. G. Välisüksed.**

- Paiknemine.
- Ühe- või kahepoolne uks.
- Tüüp: laud- või tahveluks; muu materjal (metall, plastik jne).
- Muud väärtuslikud detailid: ehisdetailid; aknaruudud, valgmik; metall-detailid (hinged, lukud, haagid).
- Seisund: hea, rahuldav, halb.

**14. H. Väravad.** Iseloomulikud metallidetailid (hinged, lukud, haagid). Seisund: hea, rahuldav, halb.

**14. I. Juurdeehitused.** Ees- või tuulekoda, veranda, ärkel, terrass, katuse vintskap. Seisund: hea, rahuldav, halb.

**14. J. Korstnad.** Materjalid: tellis, paekivi, plekk, muu. Seisund: hea, rahuldav, halb.

**14. K. Ird-detailid.** Tõmmitsad, loogapakud ja nende augud, pingid, tuulelipud, sõled, skulptuurid, ehisvormid, nn mäluivid (dateeringute ja nimetähedega jmt kivid), muu. Seisund: hea, rahuldav, halb.

### **Rehemaja interjäär**

**15. A. Rehetuba** (rehekarp e rehekast):

- mõõtmed võrreldes rehealusega (rehealusest kitsam või võrdne, seinakõrgus sama või mitte),
- seinad (palk, kivi; sein kaetud või katmata),
- lagi (poolpalkidest e lõhikutest, lattidest, muu),
- põrand (muld, savi, liiv, kivi, tsement, laud, vineer, papp, reliin, linoleum, muu).
- Aampalgid ja parred: puuduvad, risti või piki ruumi.
- Reheahi: kerisega, umbahi, koldega, korstnaga, muu.
- Muud iseloomulikud detailid, nt röpna-auk e tuulutusaava.
- Seisund: hea, rahuldav, halb.

## 15. B.-F. Rehemaja muud ruumid

- Ehitusaeg: algne, hilisem lisandus, ümberehitus.
- Eripärased detailid: põrand, lagi, lisa-avad (va ukсед-aknad), postid, dateeringud jmt.
- Seina vooderdis: katmata, viimistletud (tapeet, värv, krohv).
- Seisund: hea, rahuldav, halb.



Maakivist rehemajal on ka kõik sisemised seinad maakivist, kaasaarvatud kogu rehekarp. EL



Rehetuba parte ja kerisahjuga. EL





Räpna-auk. EL



Vaade rehemaja kööki. JM



Savitelistest umbahi  
tellistest kaarsillusega. JM

### 15. G. Küttekolded (va reheahi)

- Paiknemine hoones.
- Liik: ahi, pliit, kamin, muu.
- Materjal: maakivi, paekivi, kahhel, plekk, tellis, muu.
- Soemüür ja korsten.
- Seisund: hea, rahuldav, halb.

### 15. H. Siseuksed

- Tüüp: lauduks, tahveluks, vineeruks; ühe- või kahepoolne uks.
- Detailid: hinged, lukud, dekoratiivlisandid, muu.
- Seisund: hea, rahuldav, halb.

### 15. I. Rehealune

- Suuremad ümberehitused.
- Kasutus, nt laut, panipaik, garaaž.
- Seisund: hea, rahuldav, halb.



Oinasarve kujuline kambriukse sepishing, põõnadega lauduks. JM

## Varia

**16. Sisustus.** Üldiseloomustus: nt sisaldab ajaloolist talumööblit, üksikud esemed mõisast, nõukogudeaegne vm.

**17. Ettepanekud hooldustöödeks.** Loetleda vajalikud tööd, nt katuse uuendamine, müüri ladumine, palgivahetus, haljastuse hooldamine jne.

### 18. Omaniku soovid

- **Asula:** Ootused kohalikul omavalitsuselt: ühiskondlikud hooned, kommunikatsioonid, teed, asula hoonete ja ühiskondliku ala hooldatus, töötamise võimalused, transport.
- **Talu:** Omanikupoolne algatus ja edaspidised soovid nii talu ja hoonete säilimiseks.
- **Enese täiendamine:** Kas vaja teavet rahvapärase arhitektuuri uurimise, säilitamise ja nõustamise kohta (kirjandus, internet, koolitus).

**19. Arhivaalid, kirjandus.** Teadaolevad infoallikad, nt varasemad fotod muuseumides, arhiivisäililikud, ajalooline õiend muinsuskaitsearhiivis, andmed kirjanduses.

**20. Inventeerimise staatus.** Märkida kas inventeerimine on lõpetatud, ning millal. Kui inventeerimine on lõpetamata tuleb märkida ka põhjus, nt omaniku vastuseis.

1. Talu nimi.	2. Inventeerimise aeg		7. Talu suurus	
	3. Inventeerija		8. Talu tüüp	
	4. Address		9. Omanik	
	5. Katastri number		10. Omandamise aeg ja viis	
	6. Kehtiv kaitse		11. Praegune kasutus	
	12. Küla, maastik			
13. Talu	A. Üldist			
	Hoone, rajatis	Kirjeldus		Seisund, kasutus, märkused
	B. Ait			
	C. Saun			
	D. Laut			
	E. Küün			
	F. Kuivati			
	G. Tall			
	H. Suveköök			
	I. Kelder			
	J. Käimla			
	K. Muud hooned			
	L. Kaev			
	M. Tarastus			
	N. Haljastus			
O. Liikumisteed				

14. Rehemaja eksterjäär	A. Üldist	Kirjeldus	Seisund, märkused
	Hoone osa		
	B. Katust		
	C. Välisseinad		
	D. Soojustus		
	E. Sokkel		
	F. Aknad		
	G. Välisuksed		
	H. Väravad		
	I. Juurdeehitused		
	J. Korstnad		
	K. Irdetailid		
	15. Rehemaja interjäär		
A. Rehetuba			
B. Köök			
C. Kambrid			
D. Aganik			
E. Sahver			
F. Käimla			
G. Küttekolded			
H. Siseuksed			
I. Rehealune			
16. Sisustus			
17. Ettepanekud hooldustöödeks			
18. Omaniku soovid			
19. Arhivaalid, kirjandus			



Rehemajades ja talu kõrvalhoonetes leidub kohale iseloomulikke väärtuslikku vallasvara, millele tuleb omaniku tähelepanu juhtida. Arhailist tüüpi viilukujulise kaanega nikerdustega kirst Põlvamaa kuuris muu majapidamiskraami all. JM



