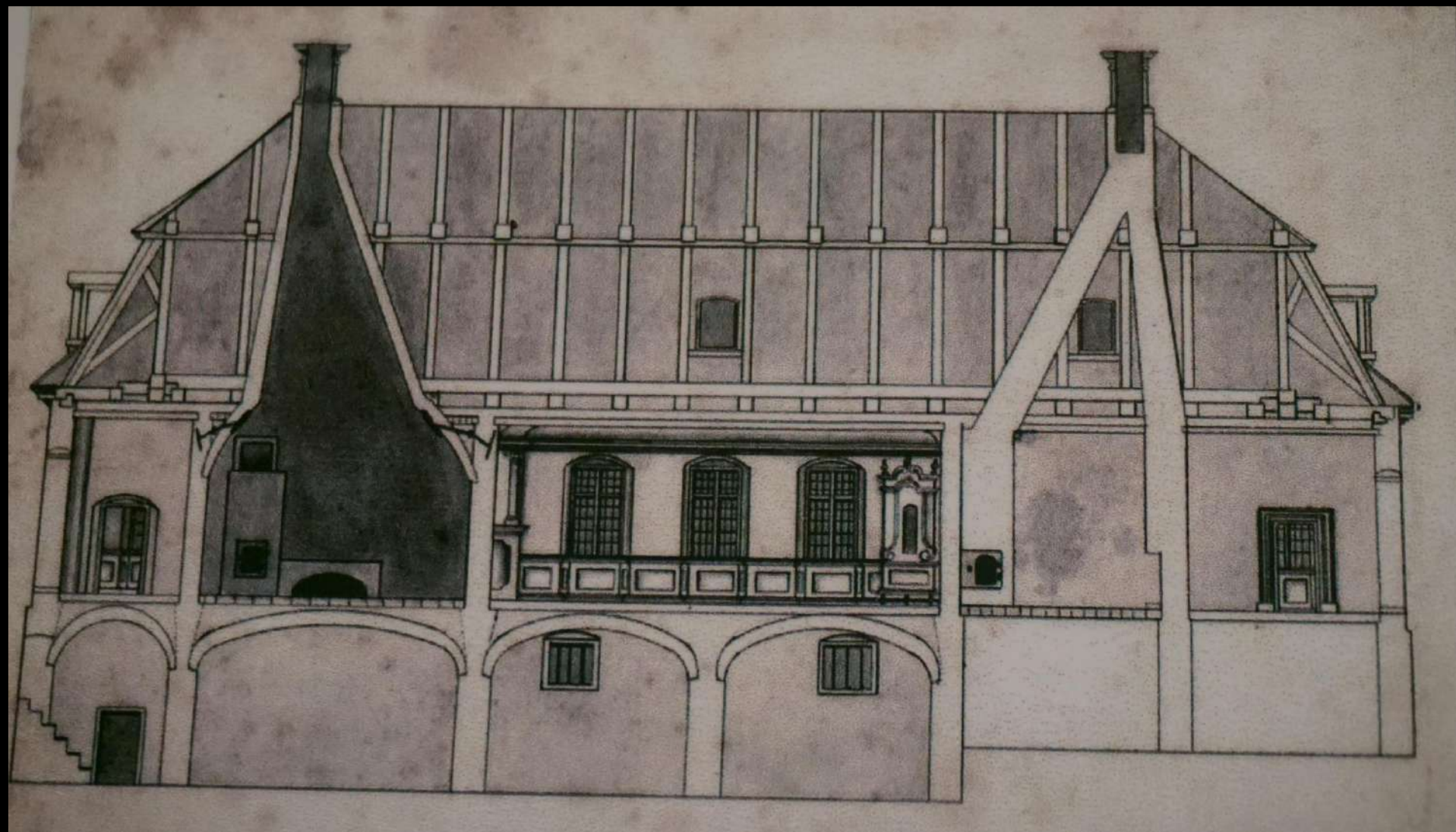


Kultuuriväärtuslikud detailid Eesti elamuarhitektuuris - Ahjud



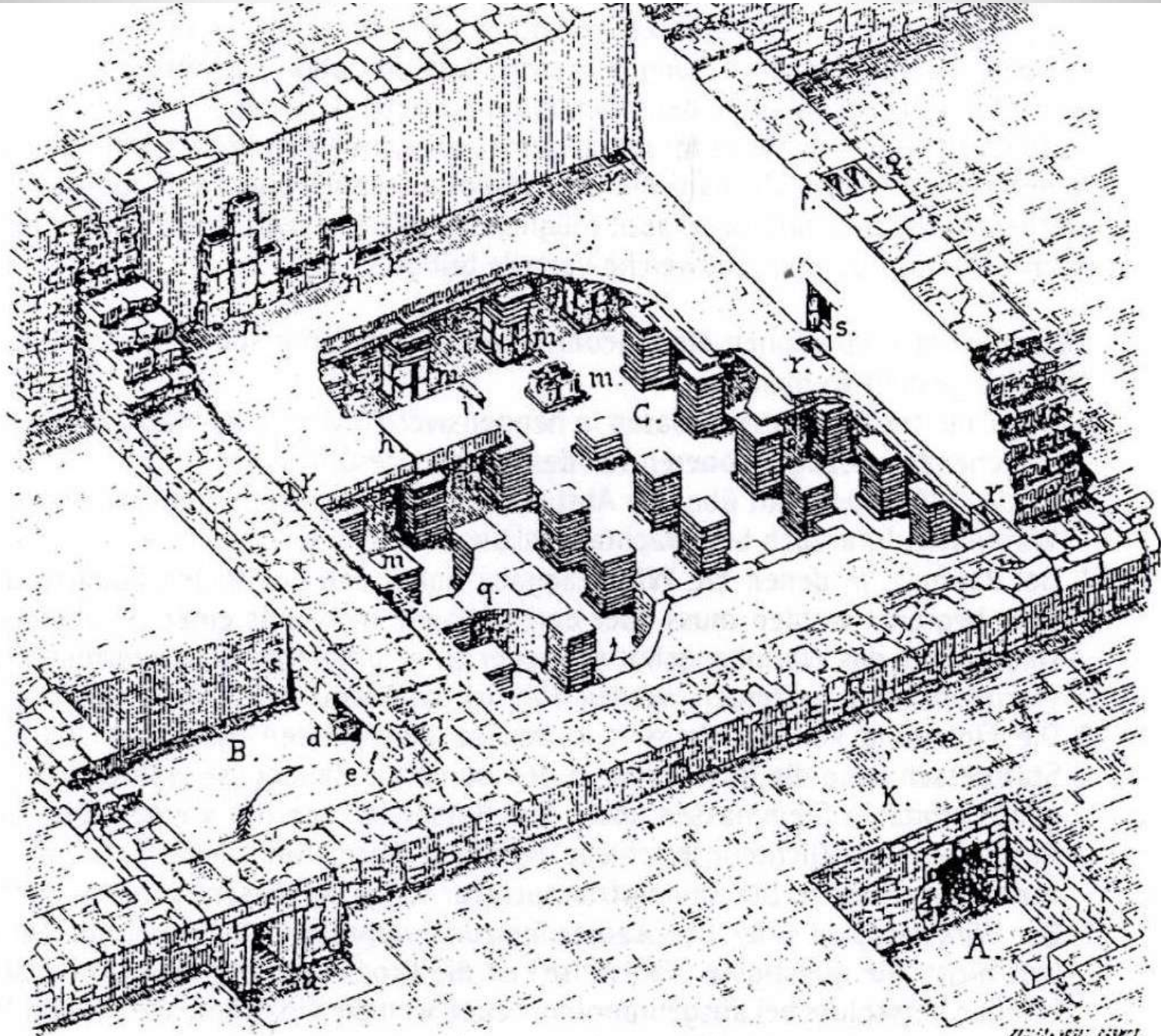
Mis võib teha küttekeha väärtuslikuks detailiks?

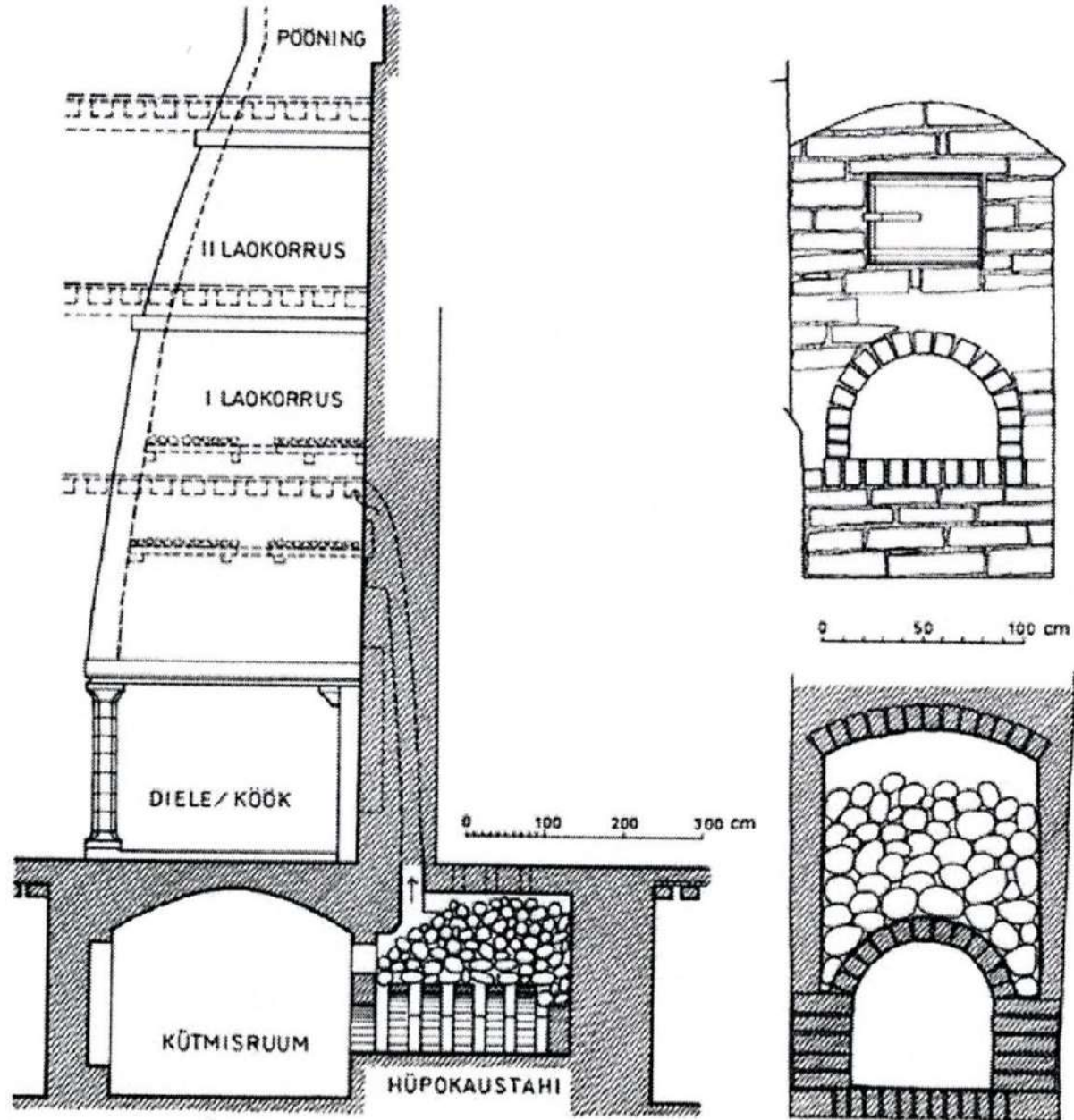
- Vanus (nt hüpokaust süsteemid)
- Stilistika
- Materjalikäsitlus (viimistlus)
- Autor/disainer/tootja
- Haruldus
- Konstruktsioon (pigem harvem)



Hüppokaust







Joonis 5. Õhkkütteseade Tallinas Lai tänav 23 keskaegses kaupmeheelamus (Böckler & Maiste 1995 järgi).



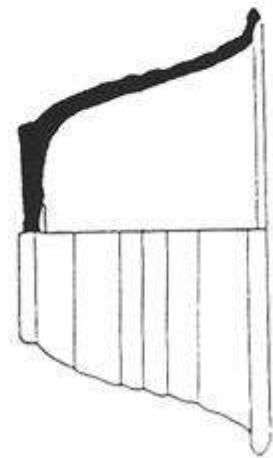
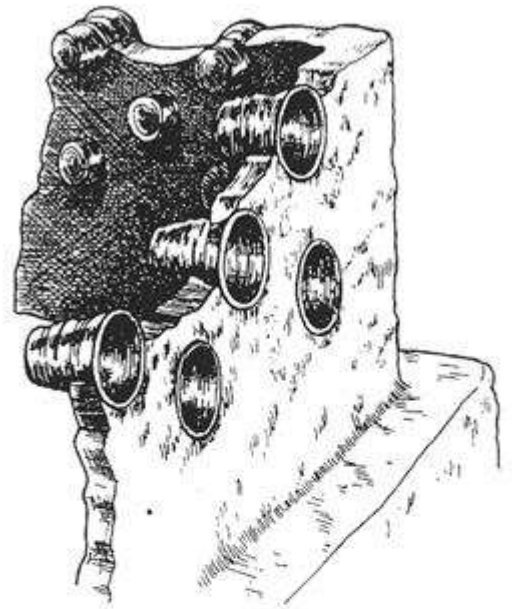
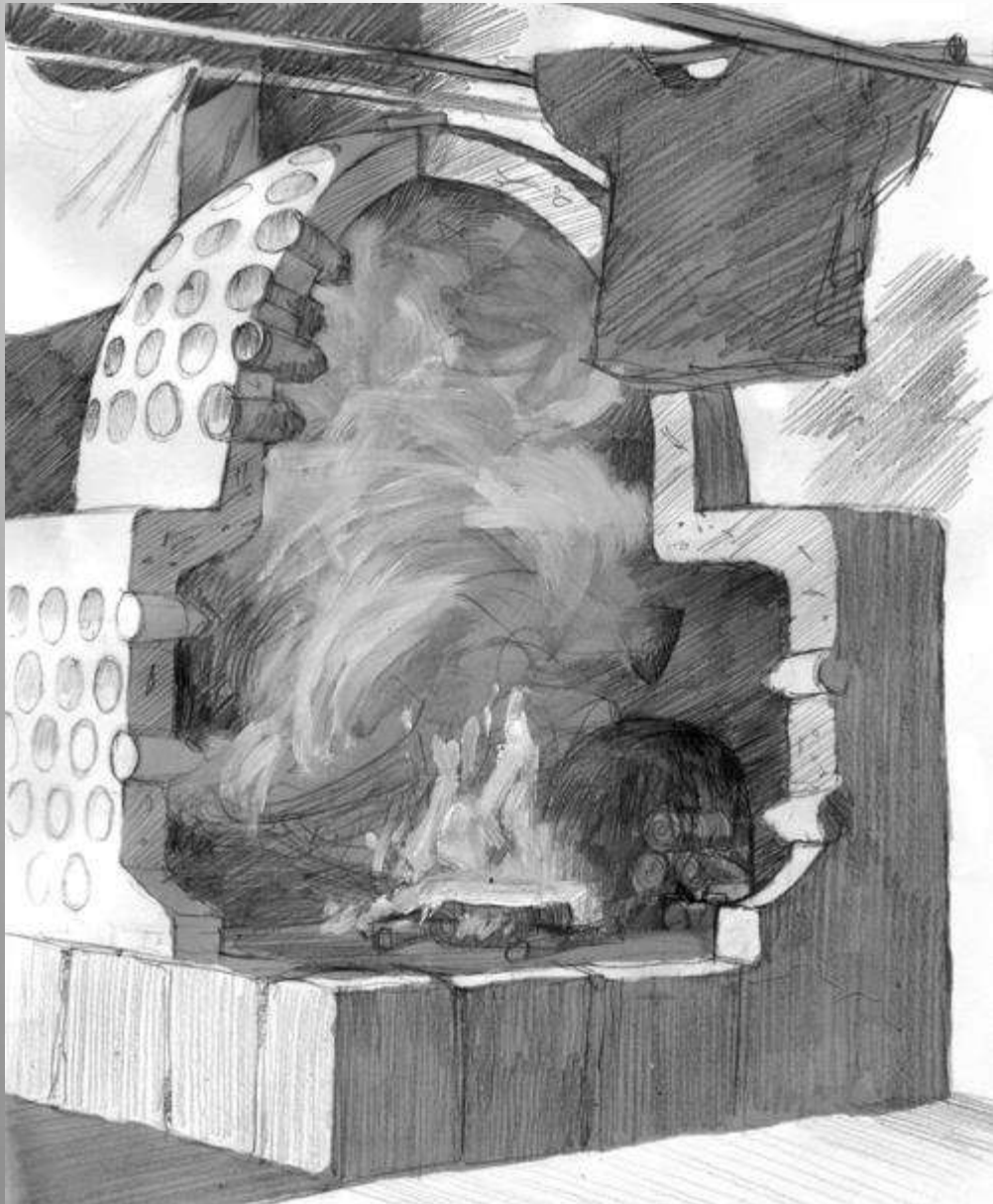
Lai tn 40 leitud hüpokausti katteplaat 1976

Ta astub refektooriumi maa-alusesse kalorifeeri, kus köeti, et tule soojuse läbi kapuutsist välja meelitatud täidest lahti saada. Kui ta niisiis seal loomakestega võitles, sulges vahepeal, ei tea, kas inimene või keegi teine, luugiga kalorifeeri avause, miskaudu suits välja läks. Kui kelder äkitselt suitsuga täitus, piinleb sinna suletud munk kaua suitsu sees, püüdes luuki üles tõsta, et see aga raskem oli, kui ta tõsta suutnuks, sureb ta suitsu kätte lämbudes. Teised vennad, teadmata sellest müsteeriumist, ei märka oma kaasvenna õnnetust niipea. Läheb juba valgeks, saabub suure jumalateenistuse tund, meistri teenrid ootavad hoovkondlase rüüga kiriku ees munka, et aga see ei ilmunud, pärivad teenrid, kus ta võiks olla. Otsitakse kõikjalt kongides, kui aga ei leitud, arvasid teenrid, et munk on põgenenud. Teenrid teatavad Fürstenbergile, et ei tea, kuhu munk kadus. Saabub hommikusöögi aeg, lauakatja läheb refektooriumi, et hommikusöögiks ettevalmistusi teha. Kui ta avab avause, miskaudu soojus refektooriumisse tõuseb, täidab, ennäe, värsket prae lõhn kogu ruumi ja et ta teadis paastuaja olevat, imestab ta, mis on juhtunud või kes küll võiks liha süüa, ja asja mõistmata teatab sellest kloostriülemale, kes käsib kohe kõik kohad üle vaadata. Märgates mitte niipea, et lõhn ahjust tuleb, käsib siis avada keldri, kus leiavad eelmainitud munga, kes läbipraetuna lõhna levitab. Vennad on väga ehmunud, kloostriülem teatab asjast meister Fürstenbergile. Fürstenberg, täiesti veendunud, et teised ta õelusest keldrisse heitsid, et ta suitsu kätte lämbuks, otsustas vihasena oma hoovkondlase surma eest kätte maksta mungad kloostrist välja ajades, kusjuures neile anti siiski kolm päeva lahkumiseks aega.

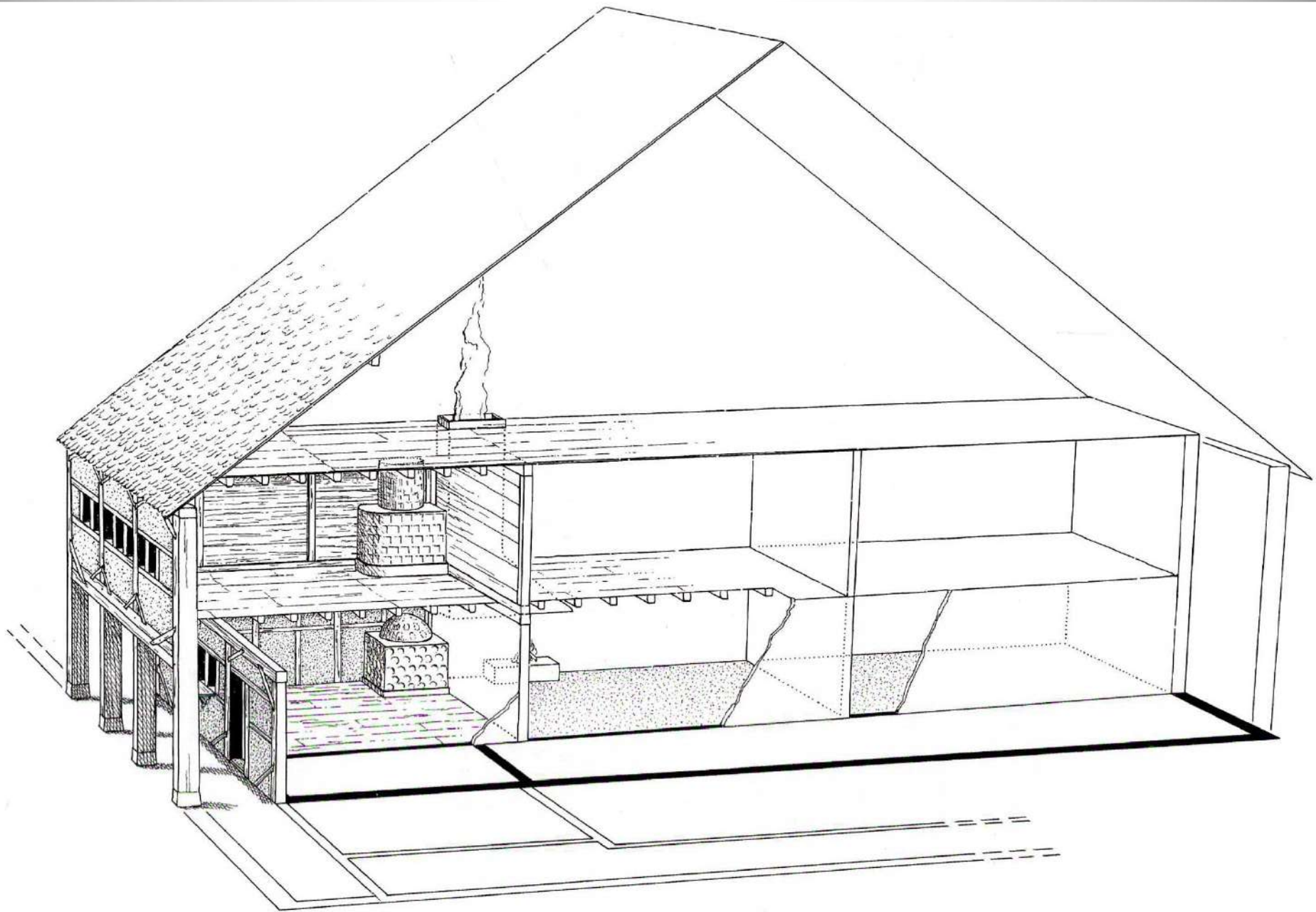
Vanimad allikad





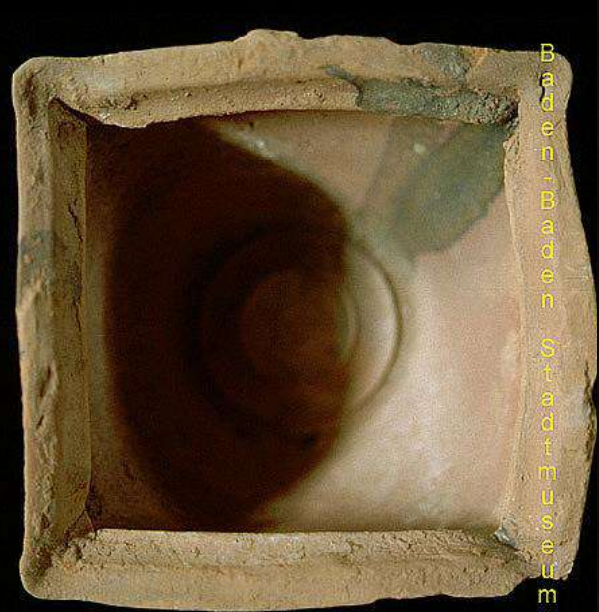


0 5cm



Vapp 1340 - ndatest





Aschaffenburg Museen der Stadt



Nürnberg Germanisches Nationalmuseum



Aschaffenburg Museen der Stadt

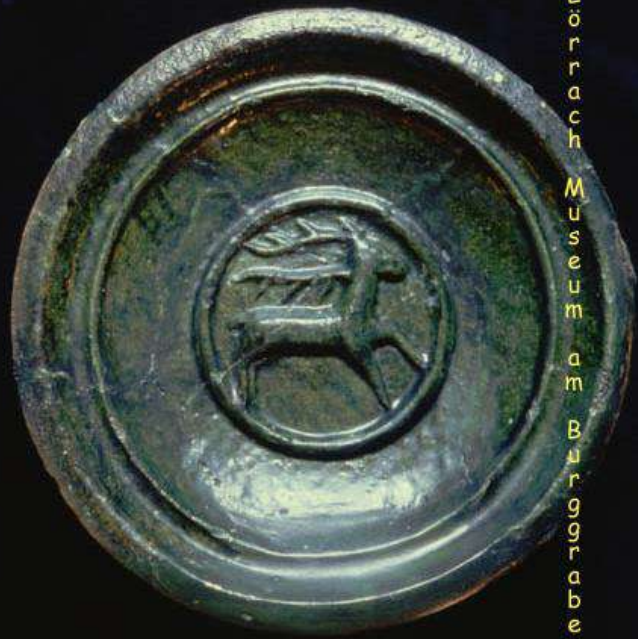


Bad Windsheim Freilandmuseum

Nappkahlid 14 - 16 sajand



Bad Windsheim Freilandmuseum



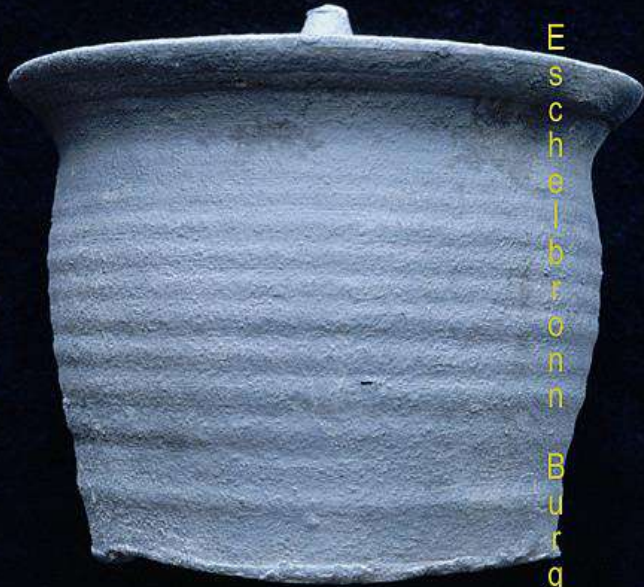
Lörrach Museum
Abteilung
Archäologie



Altdahn
Burg

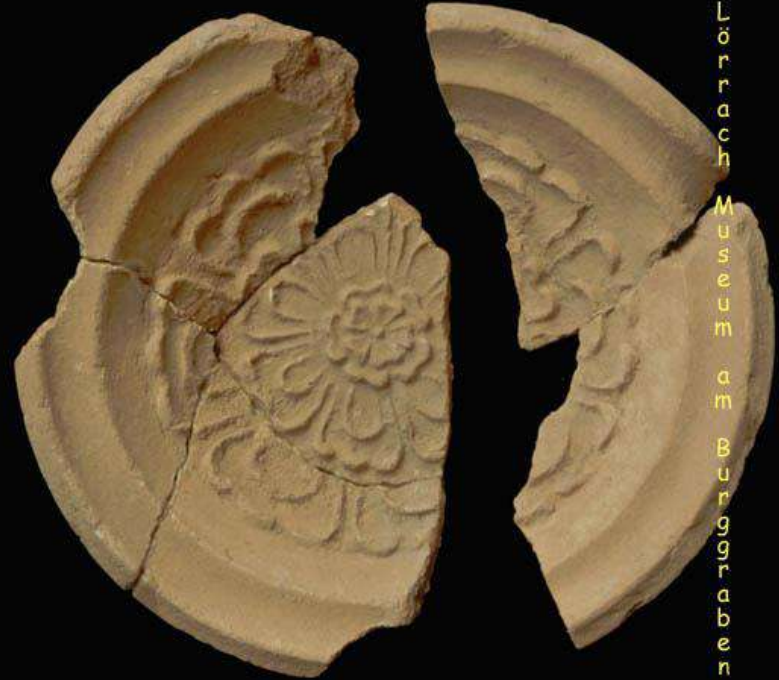


Altdahn
Burg

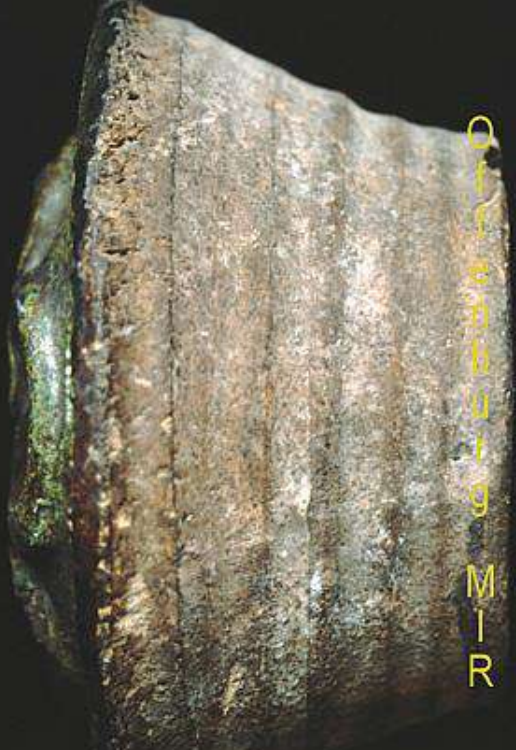


Esche-
bach
Burg

Taldrik - kahlid



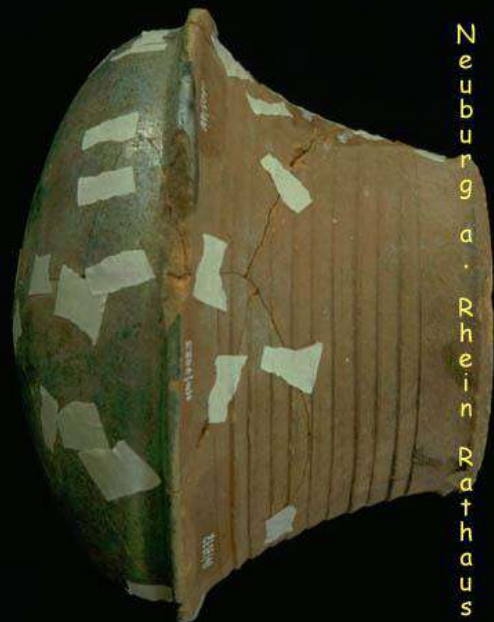
Lörrach
Museum
Abteilung
Archäologie



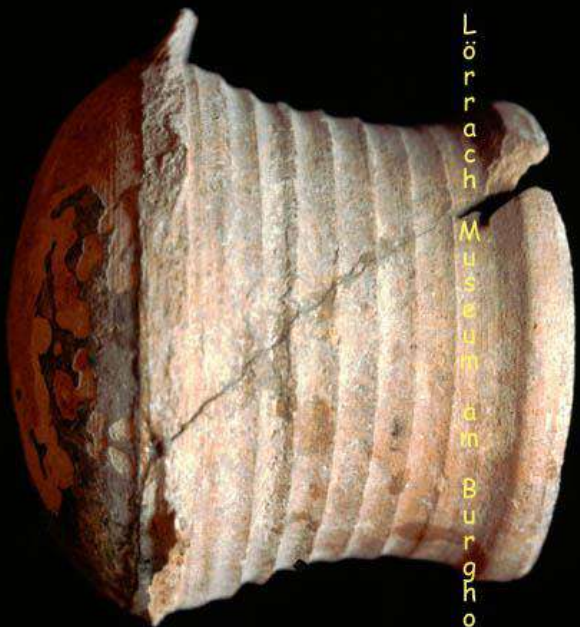
Offenburg M/R



Offenburg M/R

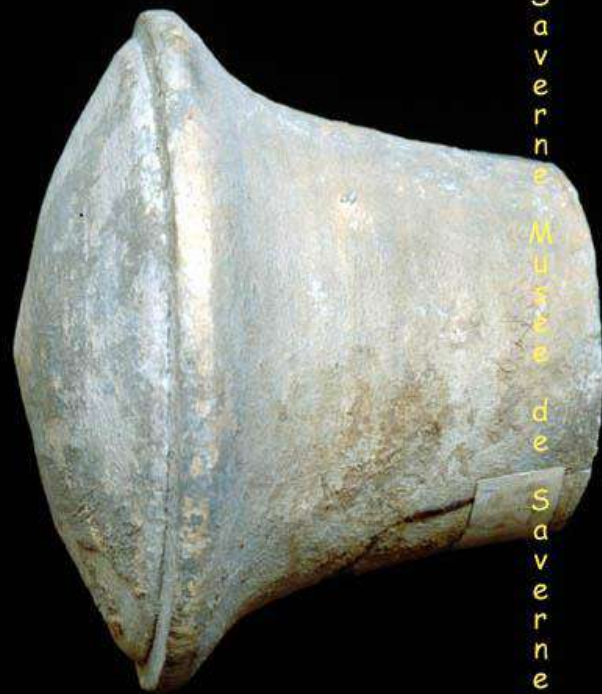


Neuburg a. Rhein Rathaus



Lörrach Museum am Bahnhof

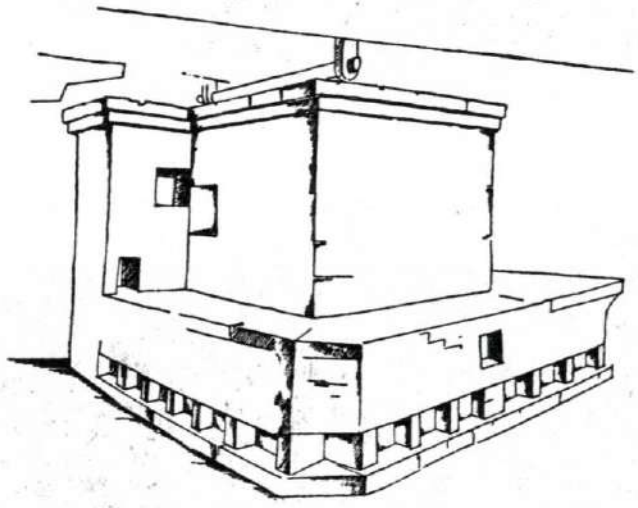
Seenkahlid



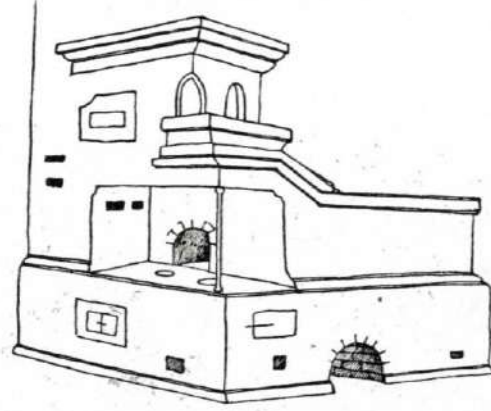
Saverne Musée de Saverne



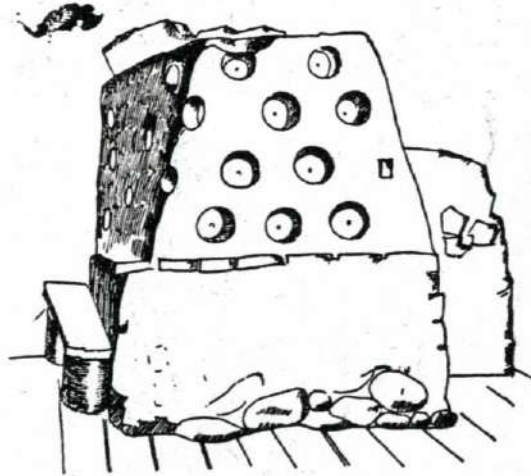
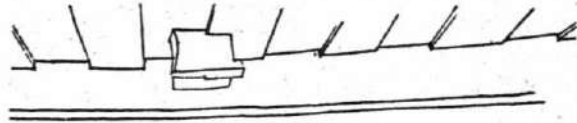
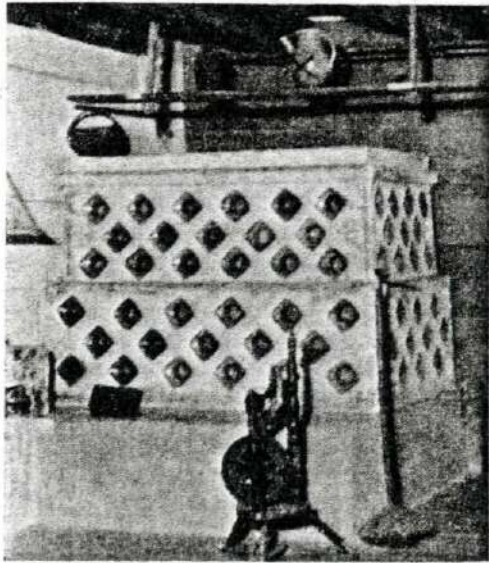
**14.
Sajandi
ahjupott
(Tallinna
Linna –
muuseum)**

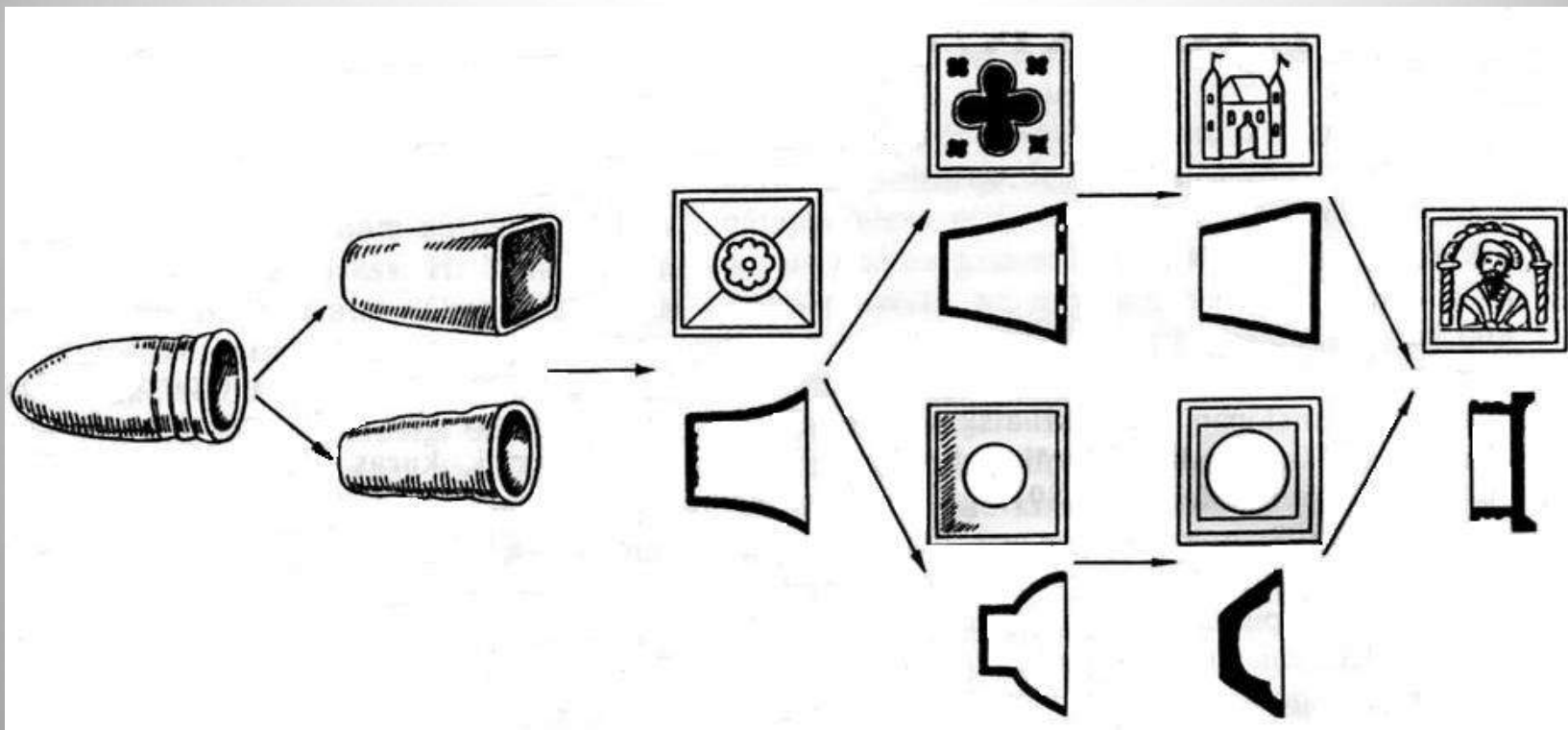


1

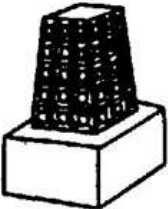
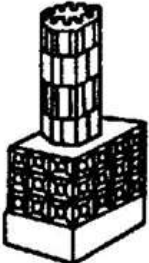

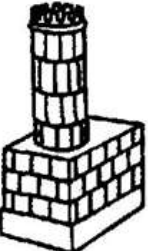
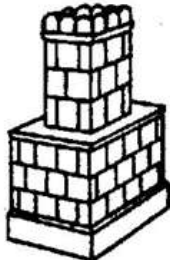


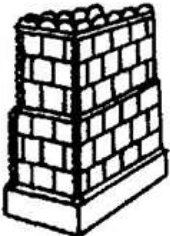
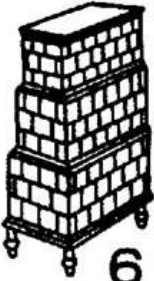





2



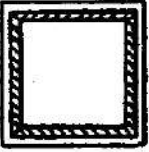
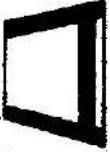
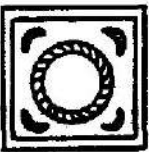











- *Visuaalselt nägi ahjupoti areng ümara alusega ülespoole veidi laiendatud seintega ning pressitud avaga ahjupotist kuni plaat-, ehk kahhelpotini välja umbes selline.*

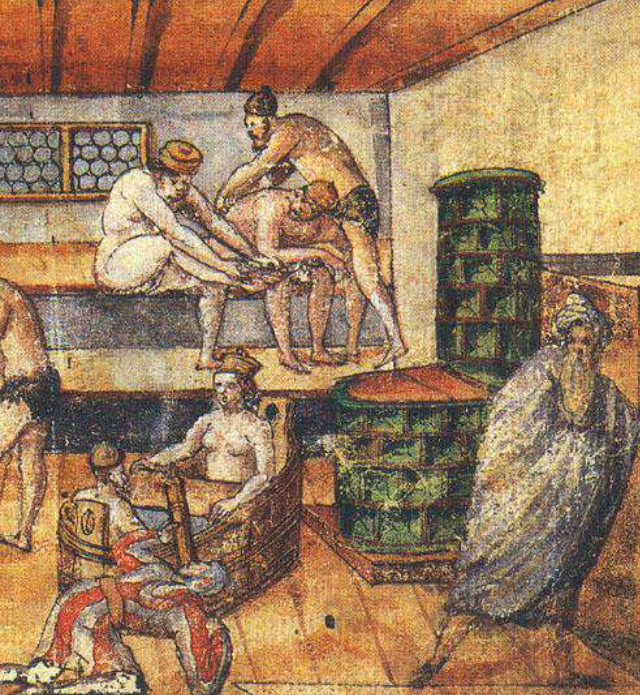
Tüüp	Saj.	15.	16.	17.	18.
 1	 2				
 3	 4				
 5	 6				
					

- Liivimaa lossides leiduvaid 15. saj. lõpu – 18. saj. alguse pottahjude tüüpe: 1 – õõnespottidest ahi, 2 – hulktahuktorniga ahi, 3 – silinderja torniga ahi, 4,5 – täisnurkne kaheastmeline ahi, 6 – täisnurkne kolmeastmeline ahi.*

Pott	Saj.	15.	16.	17.	18.
  1		-----			
  2		-----			
  3		-----			
  4		-----			
  5			-----		
  6				-----	

- *Liivimaa lossides leiduvad 15. saj. lõpu – 18. saj. alguseahjupottide ja ahjukahlite näiteid: 1 – õõnespott, 2 – plaatjas kausi moodi pott, 3 – kausjas pott, 4 – niššiga kahhel, 5 – plaatjas kahhel kõrgendatud randiga, 6 – plaatjas tasapinnaline kahhel.*





17. sajk





**Pidula mõisat leitud ahju
kahlid 1600-1625
Vanim teadaolev seisev ahi**



Skoklosteri (De la Gardie loss) algne ahi, 1669 Michel Erikson.





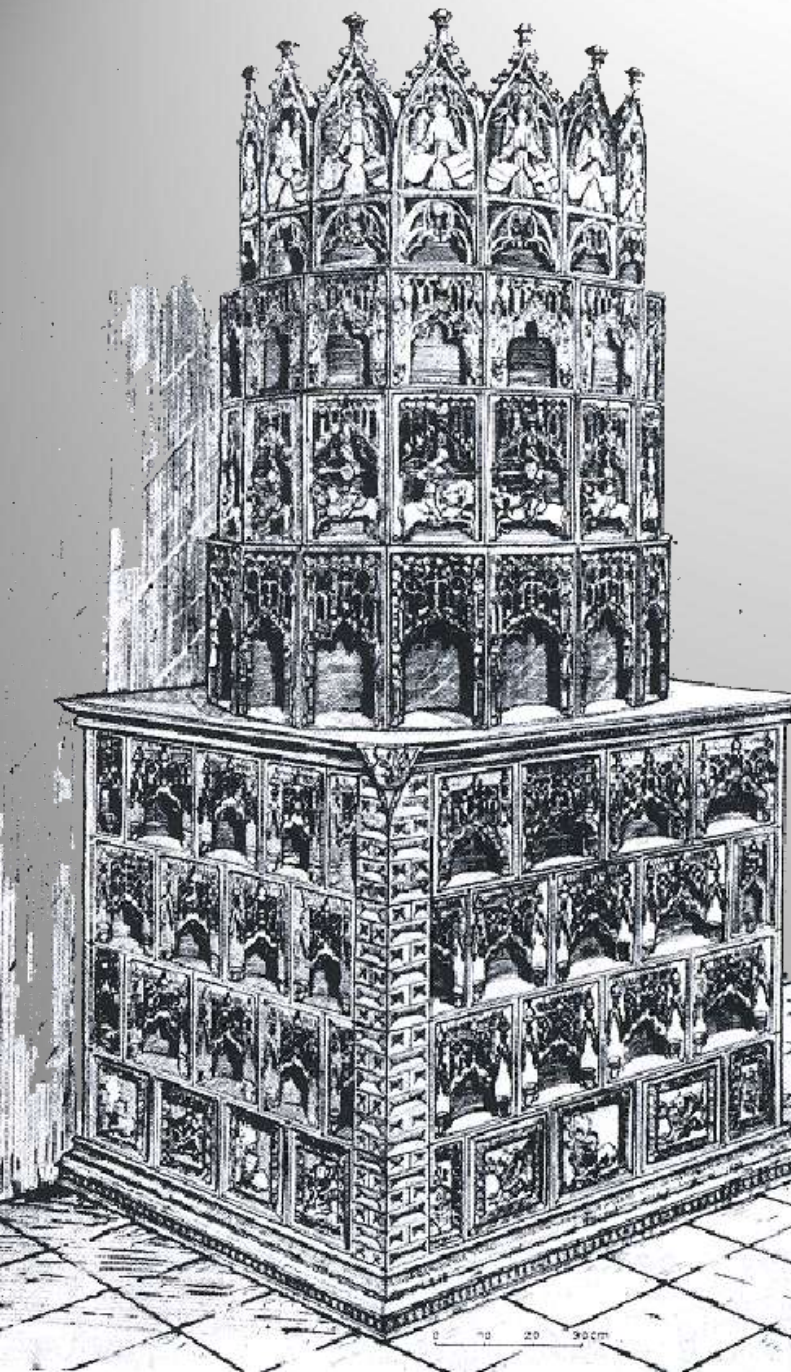
17. Saj pottsepad tööhoos







Gootika 13.-16. saj algus
Hilisgooti (u 1350–1525) ahi.



15. saj





16.saj.
16th cent.

**16. Sajandi
renessanskahlid**







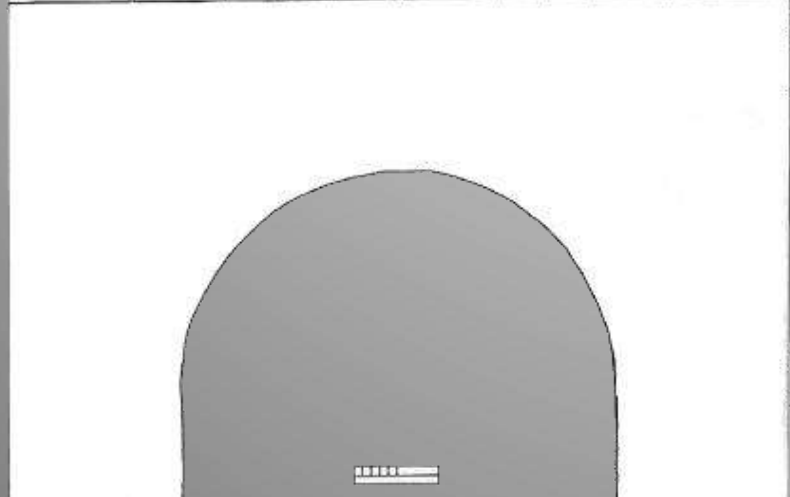
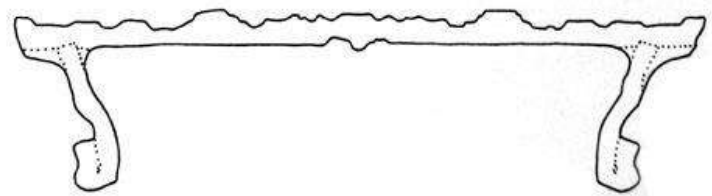
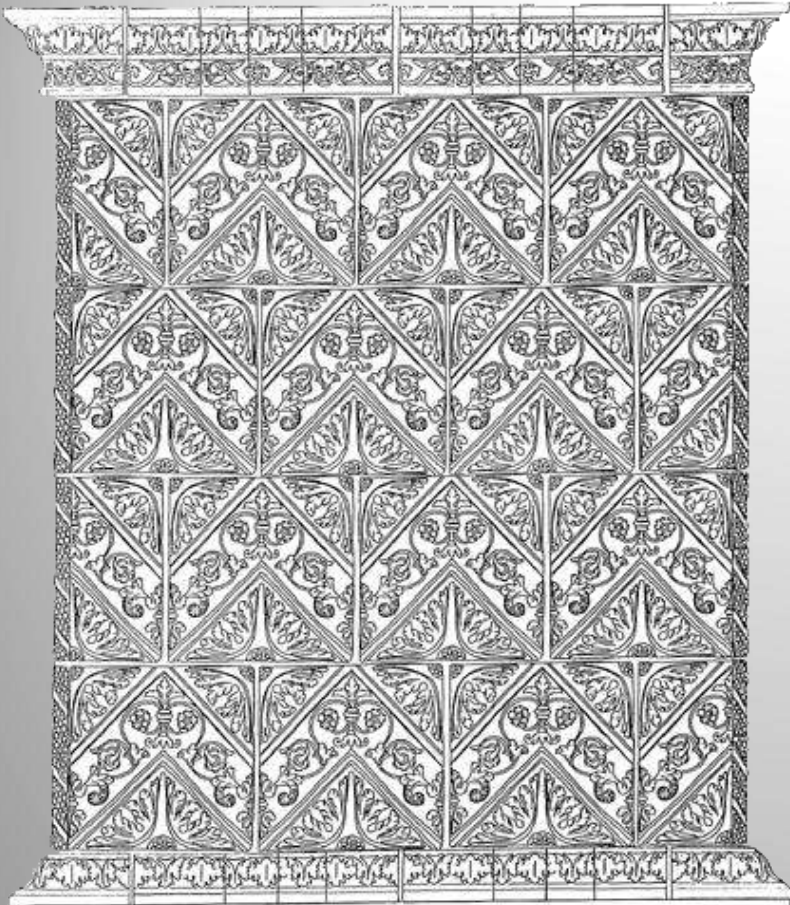
Venemaa glasuuritud kahlid.

- 16. saj – 17. saj



Tapeetkahli fragment Vabaduse
väljakult 2009





- 17. saj Tapeetkahlid



Villingen
MARR



Stuttgart
WLM



Saverne
Musée

- 17. saj



Speyer
HMP



Musee
M



Breisach
Museum

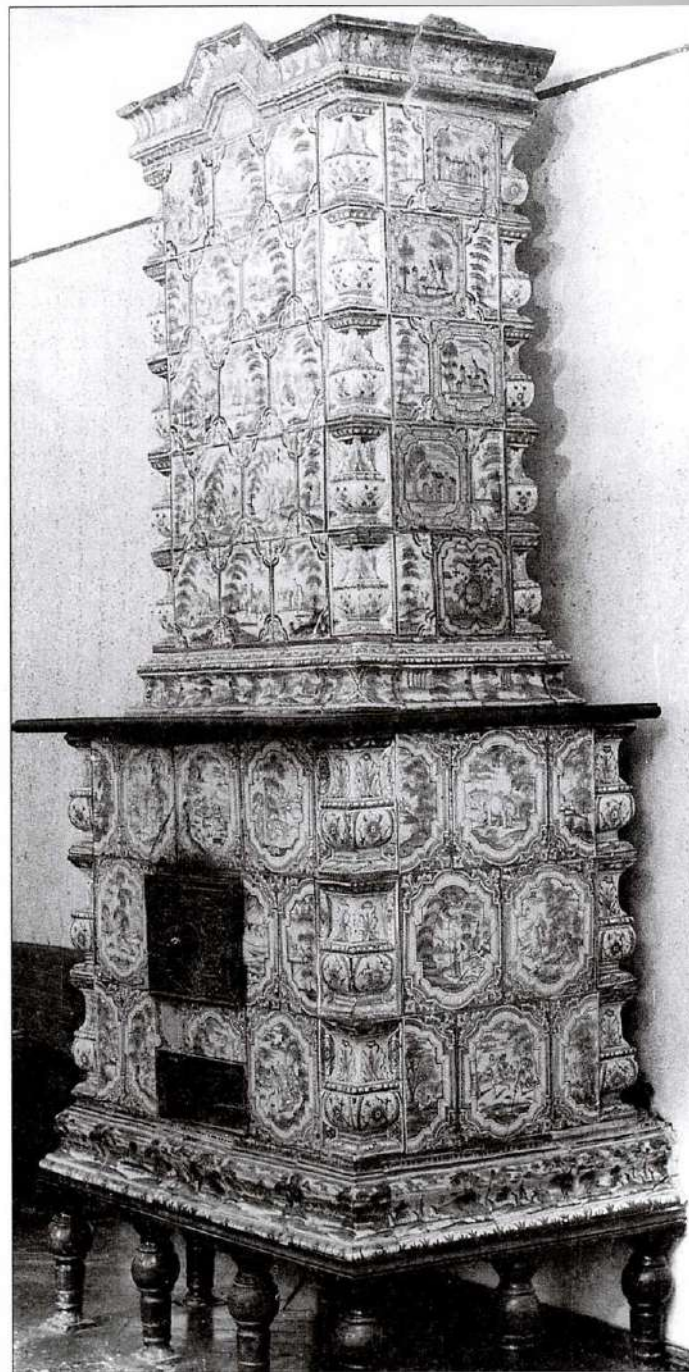
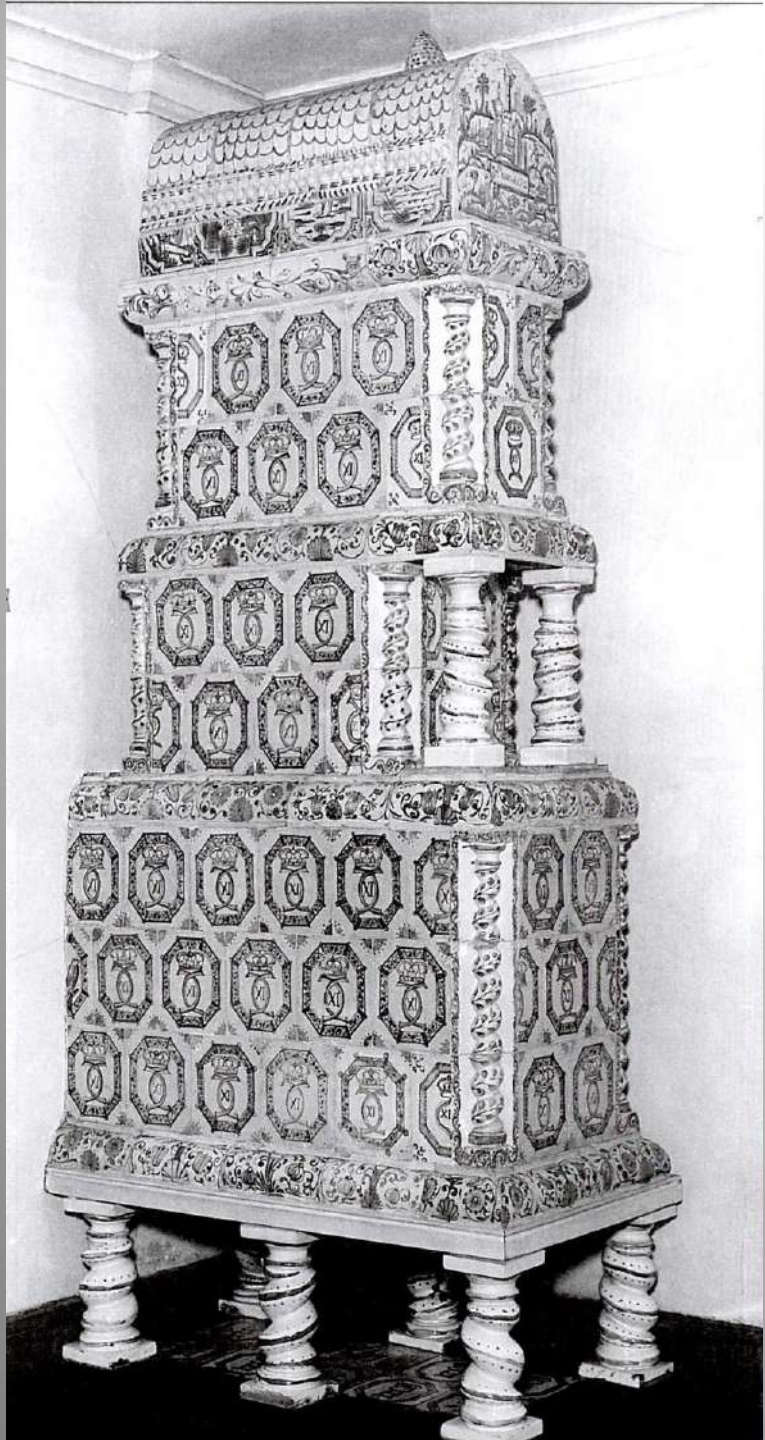


**Tapeetkahlid 17. sajandist Tallinna
Linnamuuseum**





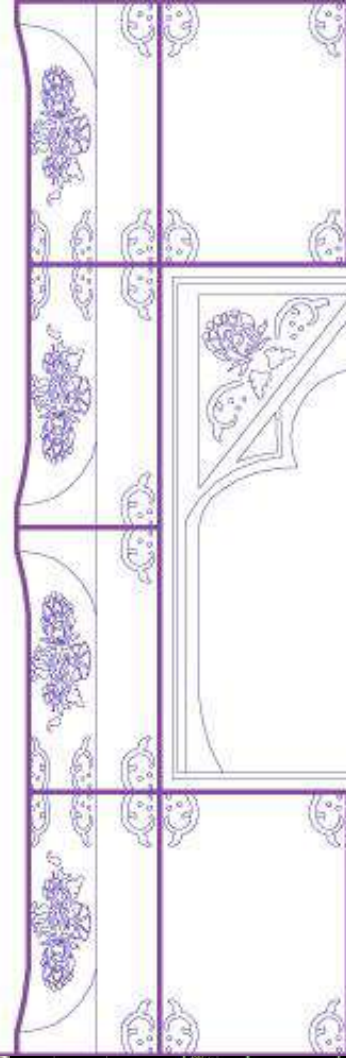
17. sajand



Välgita mõisa
ürgne ahi
(hävinud)



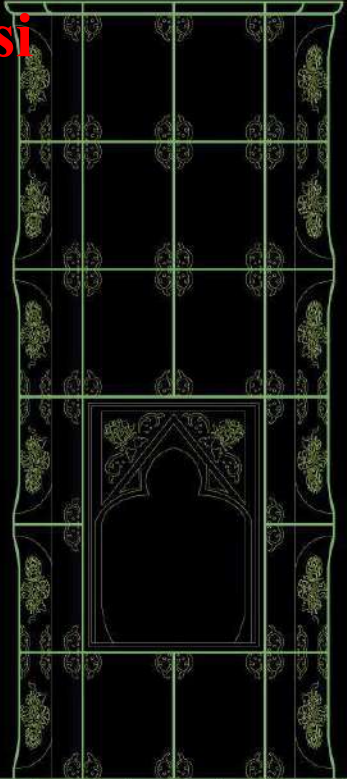
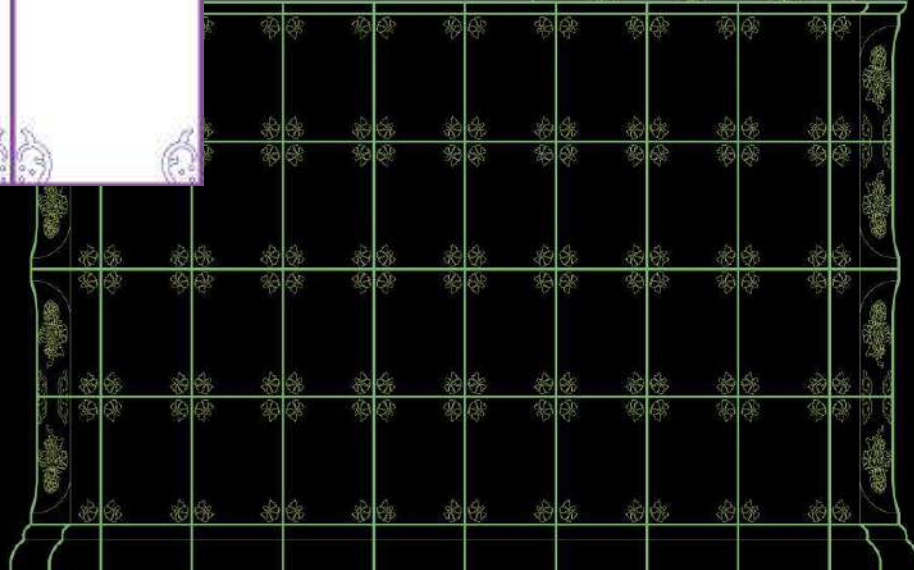
Vastseliina piiskopilinnuse ahju peegeldus – Piiri kortsid



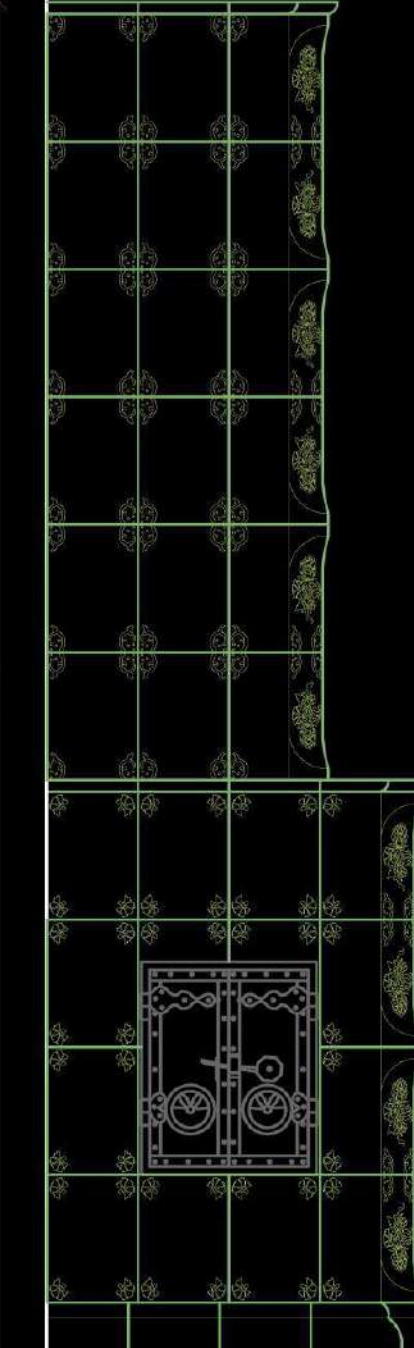
960

840

00



2240

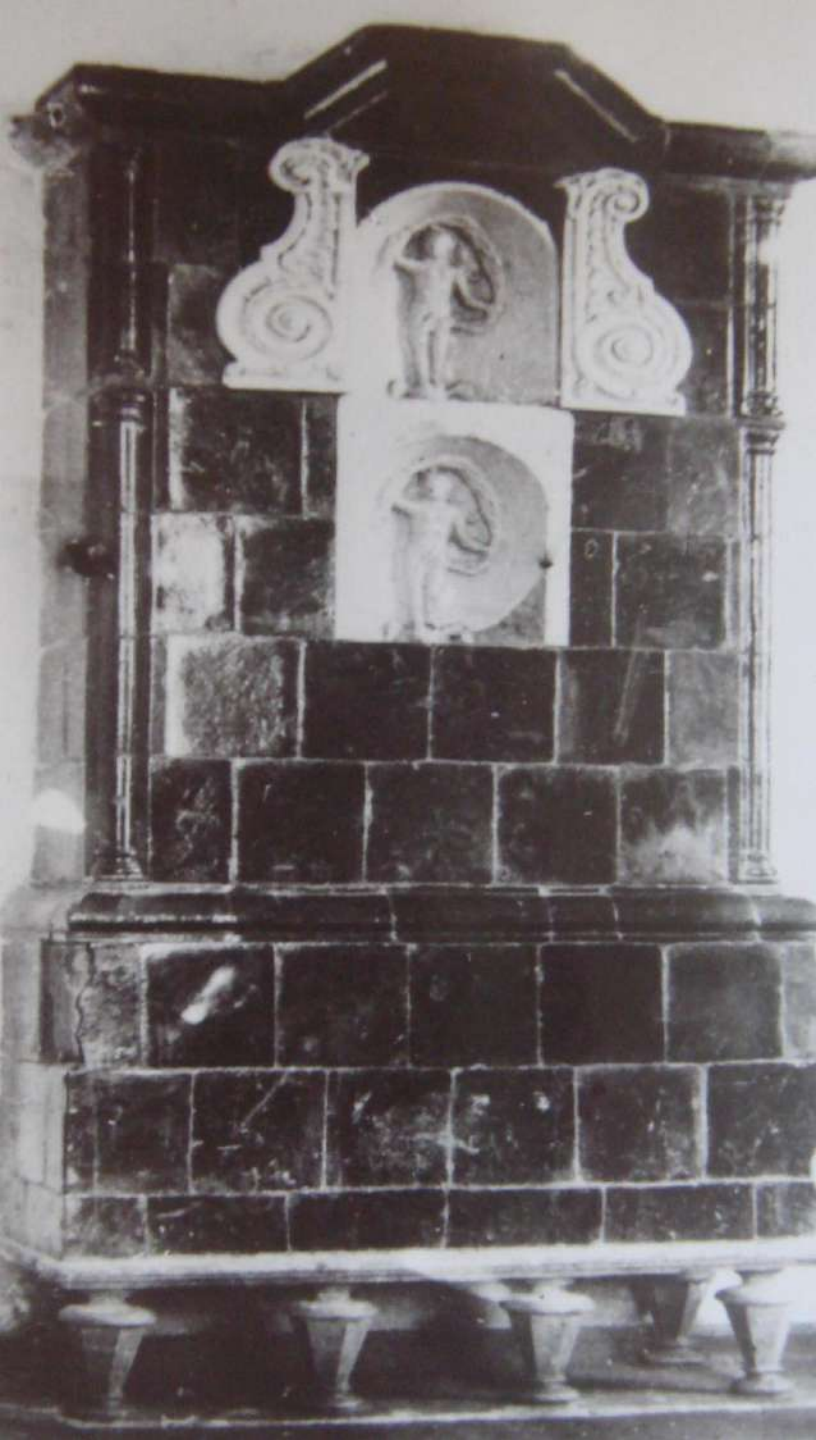








Varasema Lustivere (1553)
mõisa maalitud kahlid 18
saj. keskpaik



17. – 18. saj. vahetusel muutuvad populaarseks erinevates värvides ahjud glasuuritud horisontaalsete vöönditega – liistudega. Inventarisatsioonides on sageli mainitud musti ahje valgete liistudega.

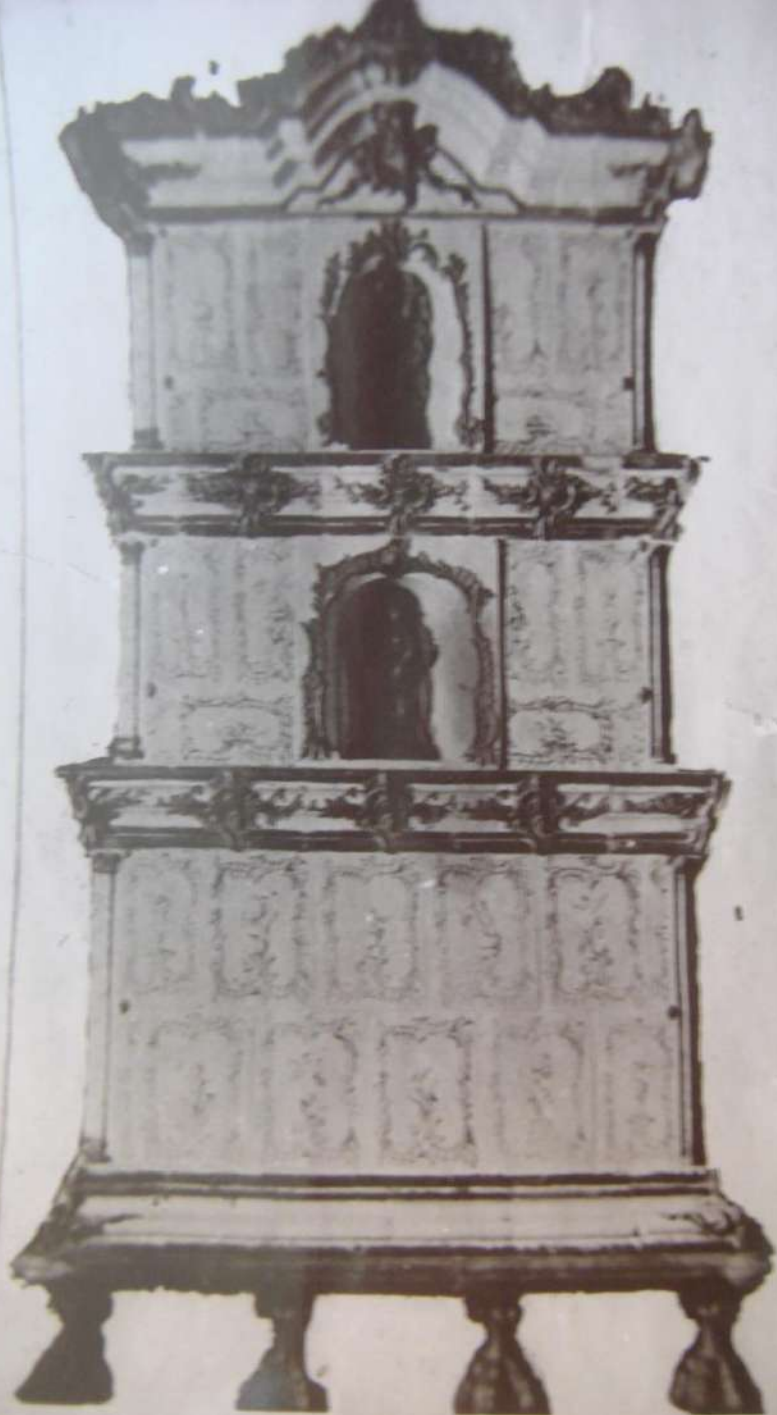
Kuna selliseid ahjusid on olnud küll kahe-, küll kolmeastmelisi, võib arvata, et selliseid koldeid võidi ehitada ka 17. saj. viimastel aastakümnetel.



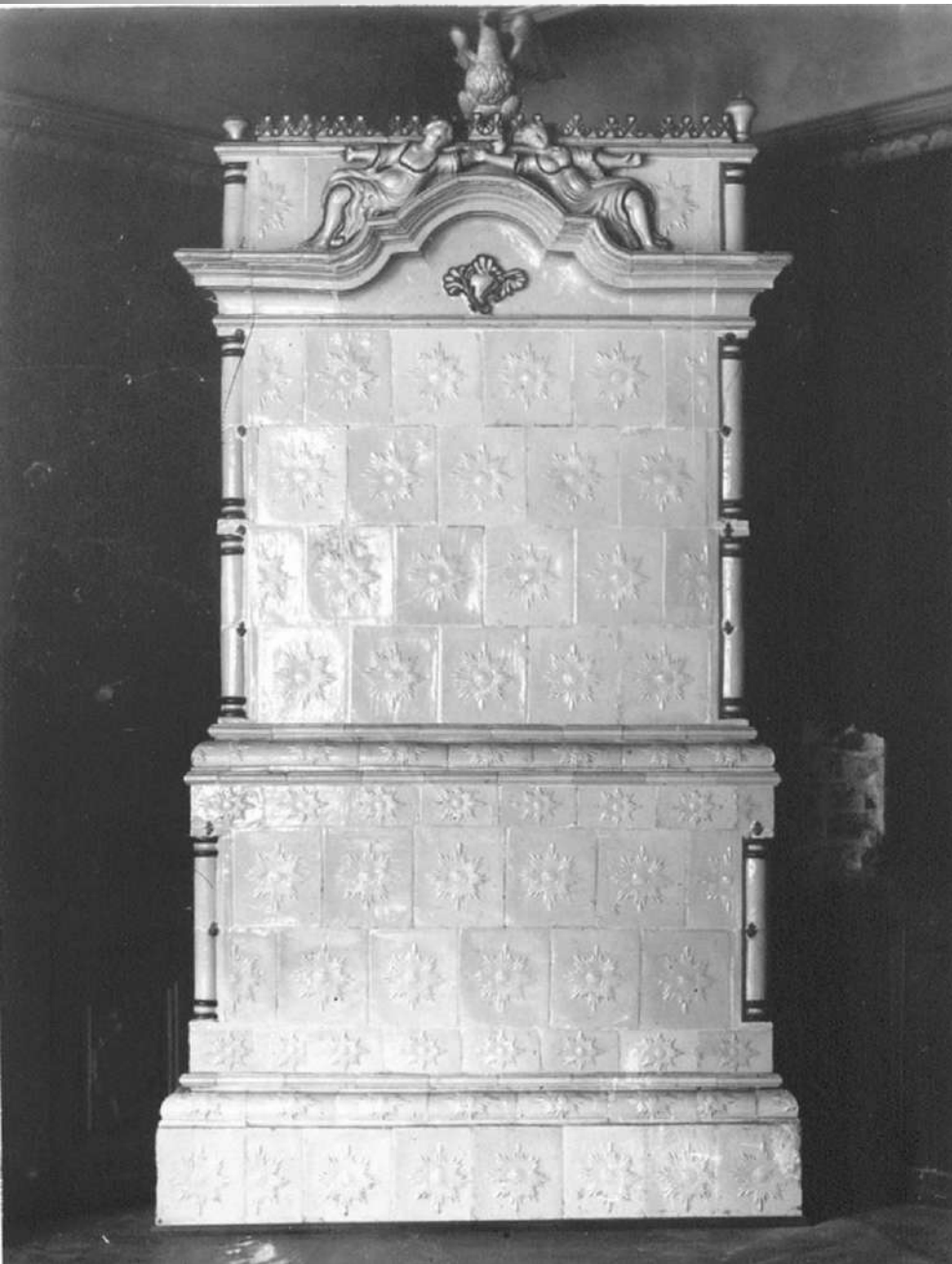
Haapsalu



Visby, Gotland



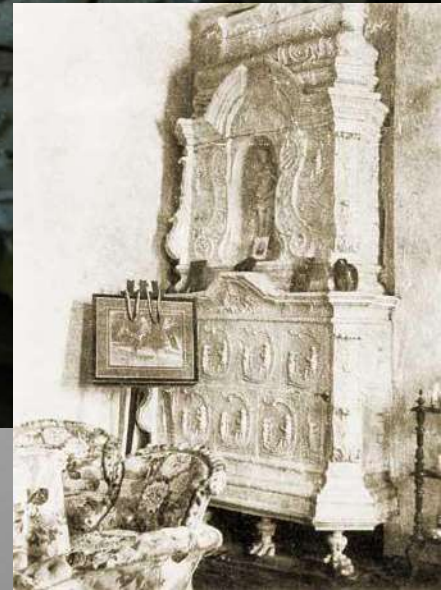
Ruutja vormiga kahli kõrguse suurendamine, tundub, on teostatud optiliste kaalutluste tõttu, sest ahjuseina vertikaalselt paigutatud ruut paistab alati veidi lapikuna. Vertikaalselt veidi venitatud kahlid tõstavad esile aga terve ahjukorpuse ülespoole pürgimist.



- Aleksander von Oettingenile kuulunud Luua mõisa barokne ahi (hävinud).
- Baroki üleminek varaklassitsismile, ampiirile

18. Sajandi
keskpaik ja
viimased
kümneid

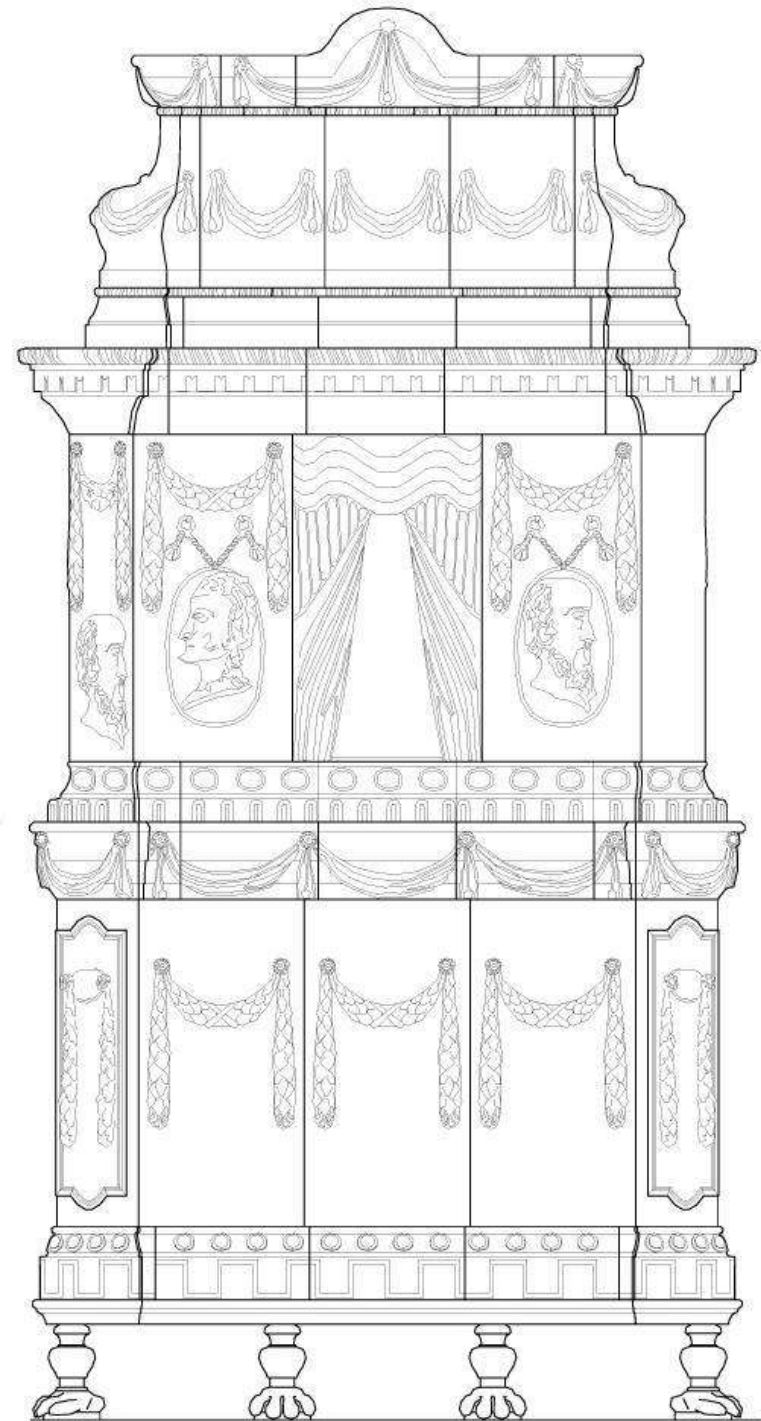






Rokokoo





Hammasfriis, pärlinöör, rõngaste külge kinnitatud vanikud kuuluvad nähtuste hulka, mida prantslased nimetavad Louis XVI stiiliks, sakslased aga pilklikult „patsistiiliks“: seetõttu, et XVIII sajandi viimase kolmandiku klassitsism kasutas antikviseerivate dekoorimotiividena muuhulgas reljeefe moekate meeste peadega.

Baroki- ja rokokooahjude dünaamikast erinevalt on varaklassitsistlik ahi väarikam, kainem ning sümmeetrilisem.



Varaklassitsism.

Dateerida võiks XVIII sajandi teise poolde, kuna just 1760-nendatel algas baroki luigelaul, rokokoo väljatõrjumine ruumidest klassitsismi poolt.

Meil toimus üleminek barokilt klassitsismile 1780. aasta paiku enamasti ilma rokokooliku vahemänguta.

Varaklassitsistlik
Nurmsi mõisa
Kahhelahi
kohandatud
Uus tn 18.
keldrisse







Algne Lunin hilisem Mitau
(Jelgava) tehase toodang Kirna
mõisas (samad ahjud veel Uue-
Põltsamaal, Moostes, Õisus,
Kokoral, Elistveres jne).





19. saj. algus.
Early 19th cent.

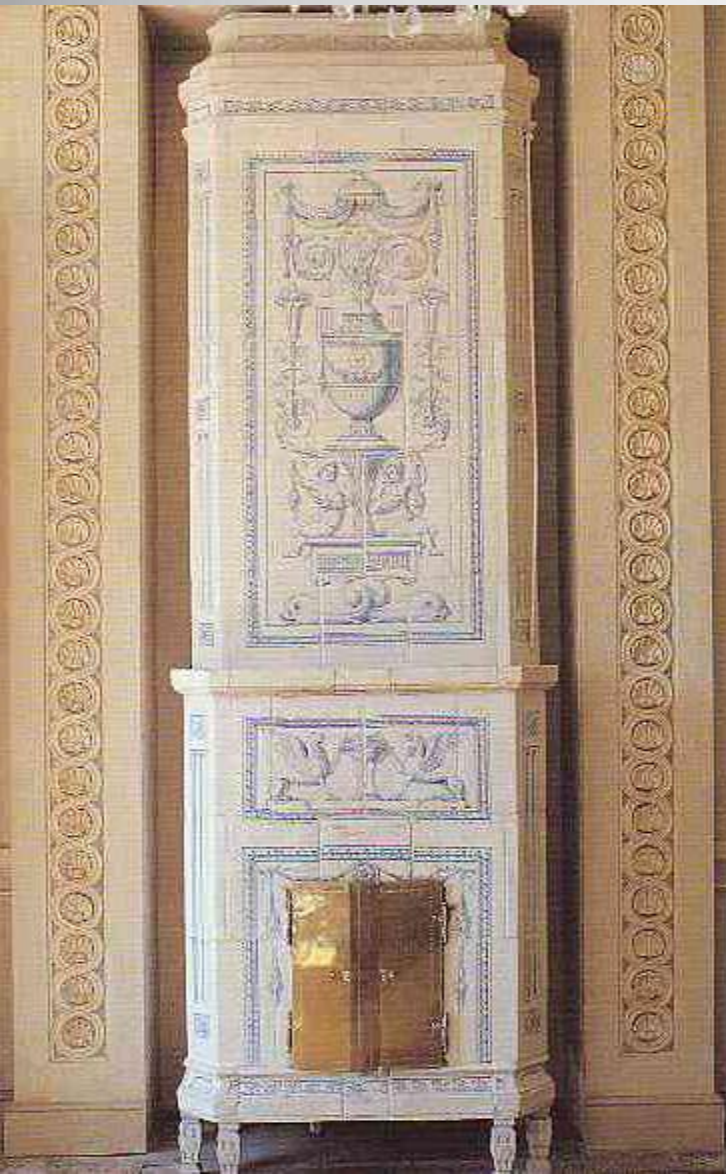


19. Sajandi algus



Sangaste
Andrease
kiriku
pastoraat

**Maalingutega
klassitsistlikud
kahhelahjud**







Wismari 7 leitud kahhlid ning
algne ahjumudel Abo tehasest
(pragune Turu)





Riia Zelm & Böhm toodangukataloog

Glatte weissglasierte Kacheln, Ecken und Gesimse.

- It. Zeichnung auf Seite 1, Rigaer Format
Grösse der Kacheln ca. 19×27 cm. I. Sorte . . . à 20 Kop.
soweit vorhanden II. " . . . à 18 "
" " III. " . . . à 12 "
Korobken I. " . . . à 30 "
- It. Zeichnung auf Seite 2, Berliner Format
Grösse der Kacheln ca. $22 \times 24\frac{1}{2}$ cm.
Kacheln und Gesimsmittelstücke I. Sorte . . . à 20 Kop.
soweit vorhanden II. " . . . à 18 "
" " III. " . . . à 12 "
Kacheln-Ecken und Gesimsecken
Grösse = $1\frac{1}{2}$ Kacheln . I. Sorte . . . à 30 Kop.
soweit vorhanden II. " . . . à 27 "
" " III. " . . . à 18 "
- It. Zeichnung auf Seite 3 u. 4, Petersburger
Format. Grösse der Kacheln
ca. 23×38 cm. I. Sorte . . . à 45 Kop.
soweit vorhanden II. " . . . à 40 "
" " III. " . . . à 25 "
runde Korobken à 45 "
- It. Zeichnung auf Seite 30 und 31,
Finnländisches Format. Grösse der
Kacheln ca. 24×45 cm. . . . I. Sorte . . . à 50 Kop.
soweit vorhanden II. " . . . à 45 "
" " III. " . . . à 30 "

Braun- und grünglasierte geschliffene Kacheln, Ecken und Gesimse, Rigaer Format.

- It. Zeichnung auf Seite 1, Grösse der
Kacheln ca. 19×27 cm. . . . I. Sorte . . . à 15 Kop.
soweit vorhanden II. " . . . à 12 "
" " III. " . . . à 10 "

Braun- und grünglasierte ungeschliffene Kacheln, Ecken und Gesimse, Rigaer Format.

- It. Zeichnung auf Seite 1, Grösse der
Kacheln ca. 19×27 cm. . . . I. Sorte . . . à 12 Kop.
soweit vorhanden II. " . . . à 10 "

Einfarbig glasierte glatte Majolika- Kacheln, Ecken und Gesimse in braun, grün etc.

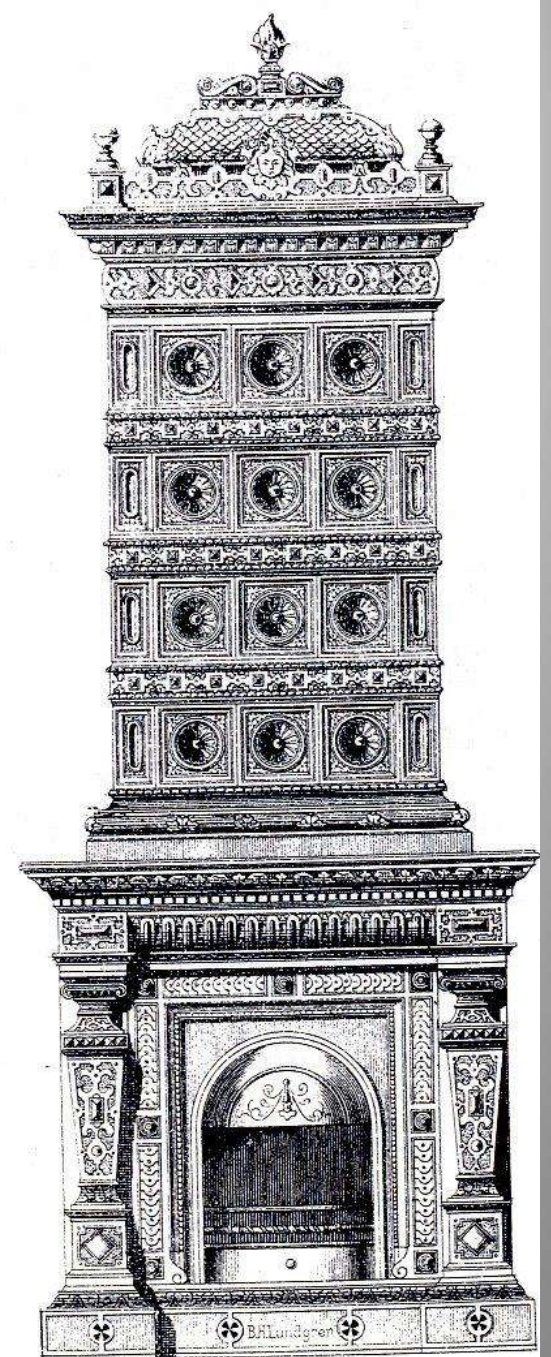
- It. Zeichnung auf Seite 1. Grösse der
Kacheln ca. 20×28 cm. Rigaer
Format à 30 Kop.
- It. Zeichnung auf Seite 2. Grösse der
Kacheln ca. 22×25 cm. Berliner
Format. Kacheln u. Gesimsmittel-
stücke à 30 Kop.
Kachelecken und Gesimsecken
Grösse = $1\frac{1}{2}$ Kacheln à 45 Kop.
- It. Zeichnung auf Seite 3 u. 4. Grösse der
Kacheln ca. 23×38 cm. Peters-
burger Format à 50 Kop.
- It. Zeichnung auf Seite 30 u. 31 Grösse
der Kacheln ca. 24×45 cm. Finn-
ländisches Format à 60 Kop.

Unglasierte geschliffene Kacheln, Ecken und Gesimse.

- It. Zeichnung auf Seite 1. Grösse der
Kacheln ca. 20×28 cm. Rigaer
Format à 8 Kop.
- It. Zeichnung auf Seite 2. Grösse der
Kacheln ca. 22×25 cm. Berliner
Format. Kacheln u. Gesimsmittel-
stücke à 8 Kop.
Kachelecken und Gesimsecken.
Grösse $1\frac{1}{2}$ Kacheln à 12 Kop.
- It. Zeichnung auf Seite 3 u. 4. Grösse der
Kacheln ca. 23×38 cm. Peters-
burger Format à 16 Kop.
- It. Zeichnung auf Seite 30 u. 31 Grösse
der Kacheln ca. 24×45 cm. Finn-
ländisches Format à 20 Kop.

Rote unglasierte Kacheln, Ecken und Gesimse.

- It. Zeichnung auf Seite 1. Grösse der
Kacheln ca. 19×27 cm. à 5 Kop.

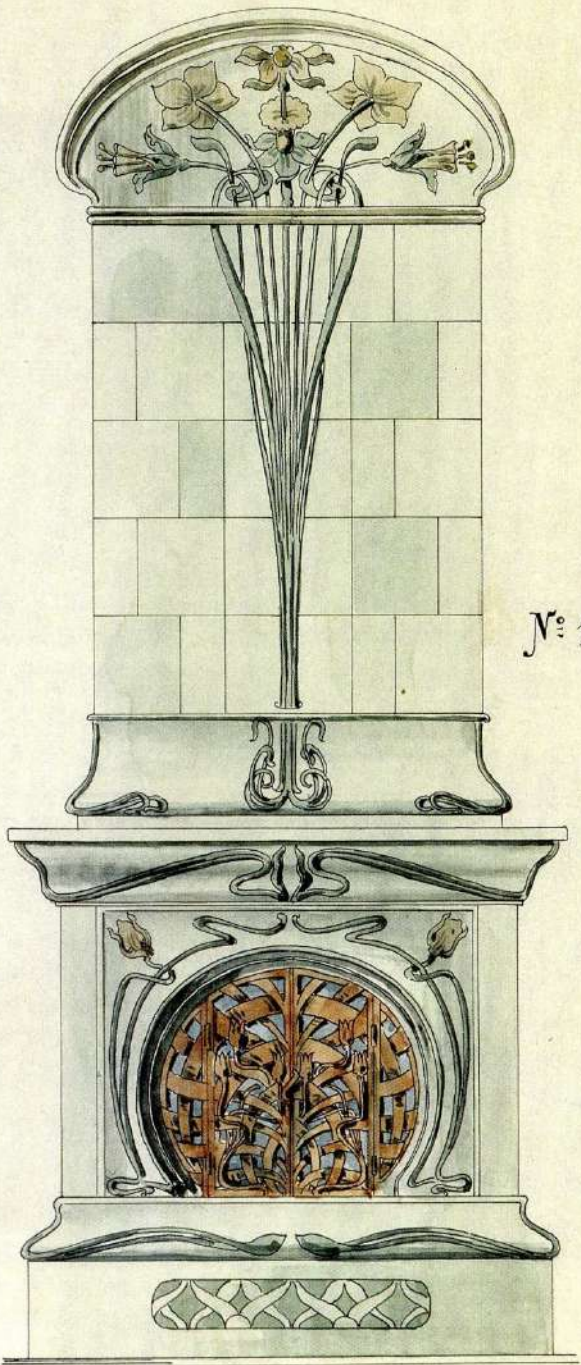


Eesti Panga (endine Aadli pank) ahjud. 1888 Lundgren

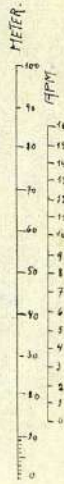




- Kadriorg. Wilmsi 16



№ 146.



Juugend



**Juugendahjude pealinn
Viljandi**

Kekkani talu, Sudiste



Kui talupojad said õiguse oma maid päriseks osta, oli Karksi mõisa maade esimeste ostjate hulgas praeguste omanike esivanem Annus Mägi. 1863.a. ehitas ta oma (Kekkani) talu, mille välisvoodri ainulaadsed kivid olid põletatud naabertalus ja lubi oma maadel asuvas lubjaahjus. Palkidest ehitatud hoone on vooderdatud suurte (57*26,5 cm) tellisplaatidega, mis on kinnitatud naeltega seina külge, vahed korralikult vuugitud. Hoone soklil ja räästa all on karniisid, mille moodustavad reljeefsed tammelehtedega kumerad ehiskivid.

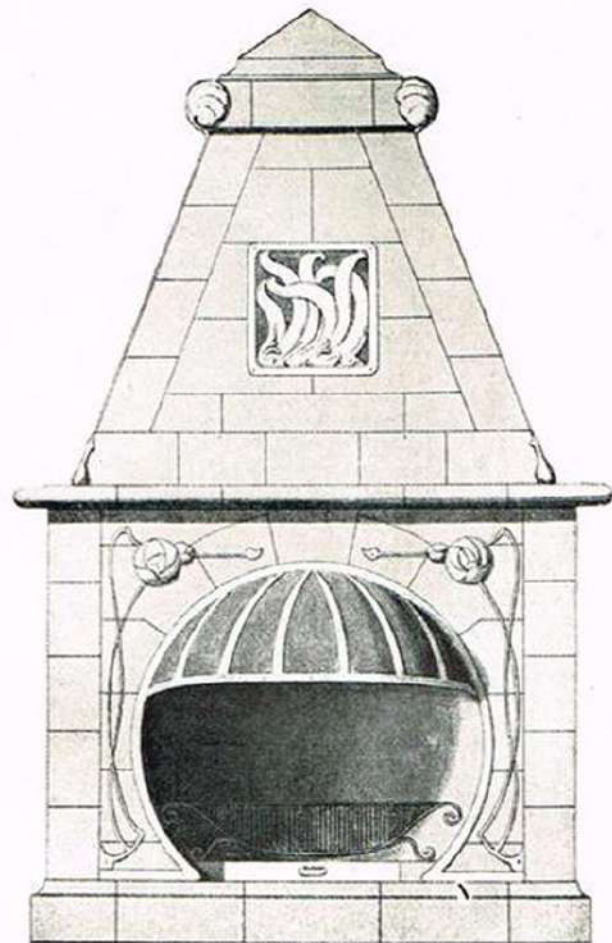
Maja ehitamisel olevat Kekkani peremehe eesmärk olnud ei vähem ega rohkem, kui kohalik mõisnik üle trumbata. Teatud mõttes see tal ka õnnestus.

**Albi, Päigaste küla taluhäärber
(Halliste)**





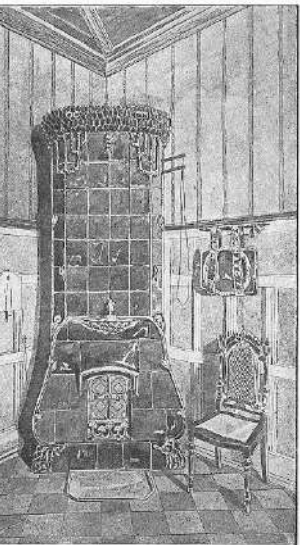
ZELM & BOEHM. RIGA.



N	Höhe ca. 3,00 m., Breite ca. 1,80 m.	Preis. Rbl.
575	Einfarbig braun- oder grüngliert (excl. Metall-Beschlag und sonst. Zubehör.)	125.—



Eliel
Saarinen

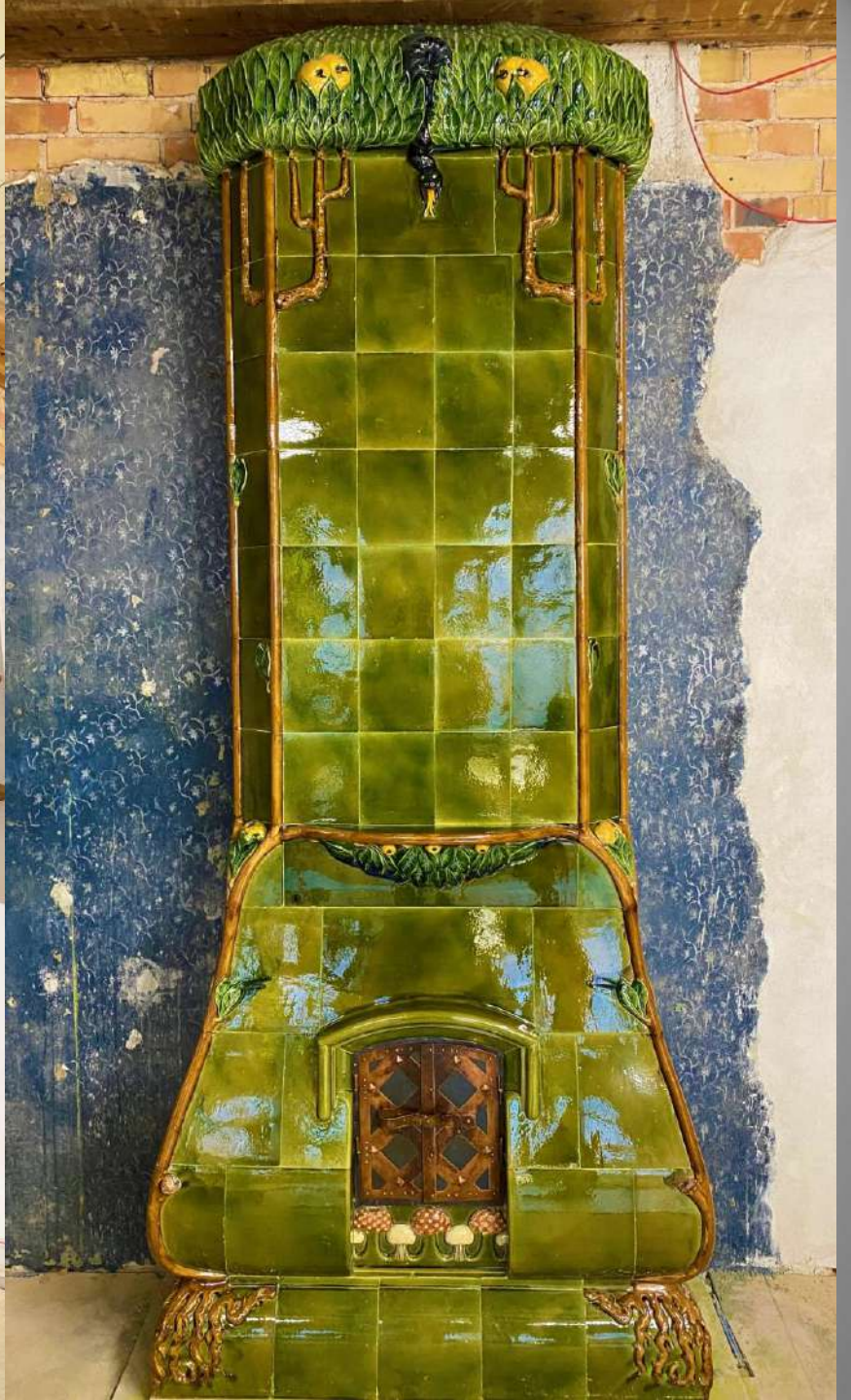


N:o 99.

GESELLIUS
LINDGREN
SARFINKEN

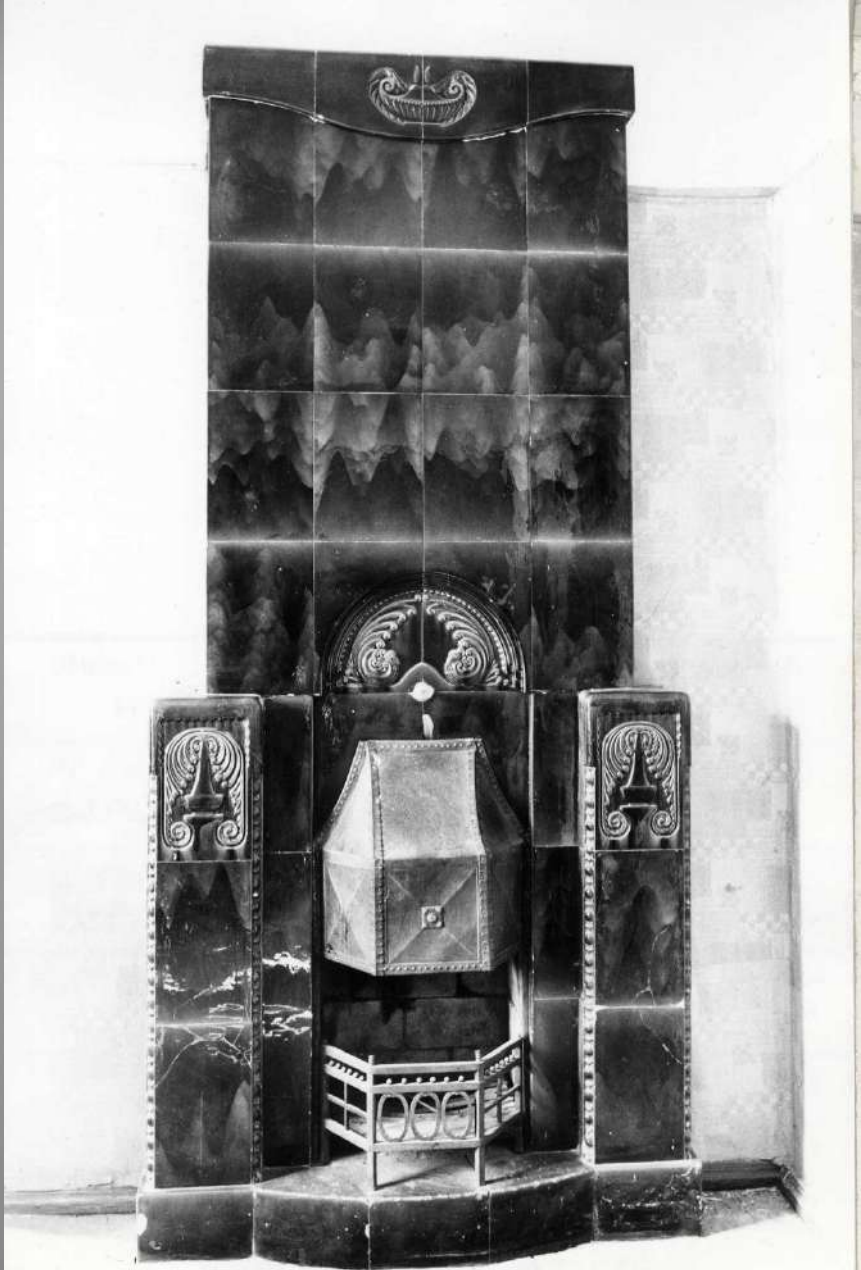
76







Mäng
glasuuridega



Endine mustpeade vennaskonna Estonia toa ahi (Suur-Karja tn), siis Lasteaia 7 seisnud ning lõpuks Burmani projekteeritud majja jõudnud ?

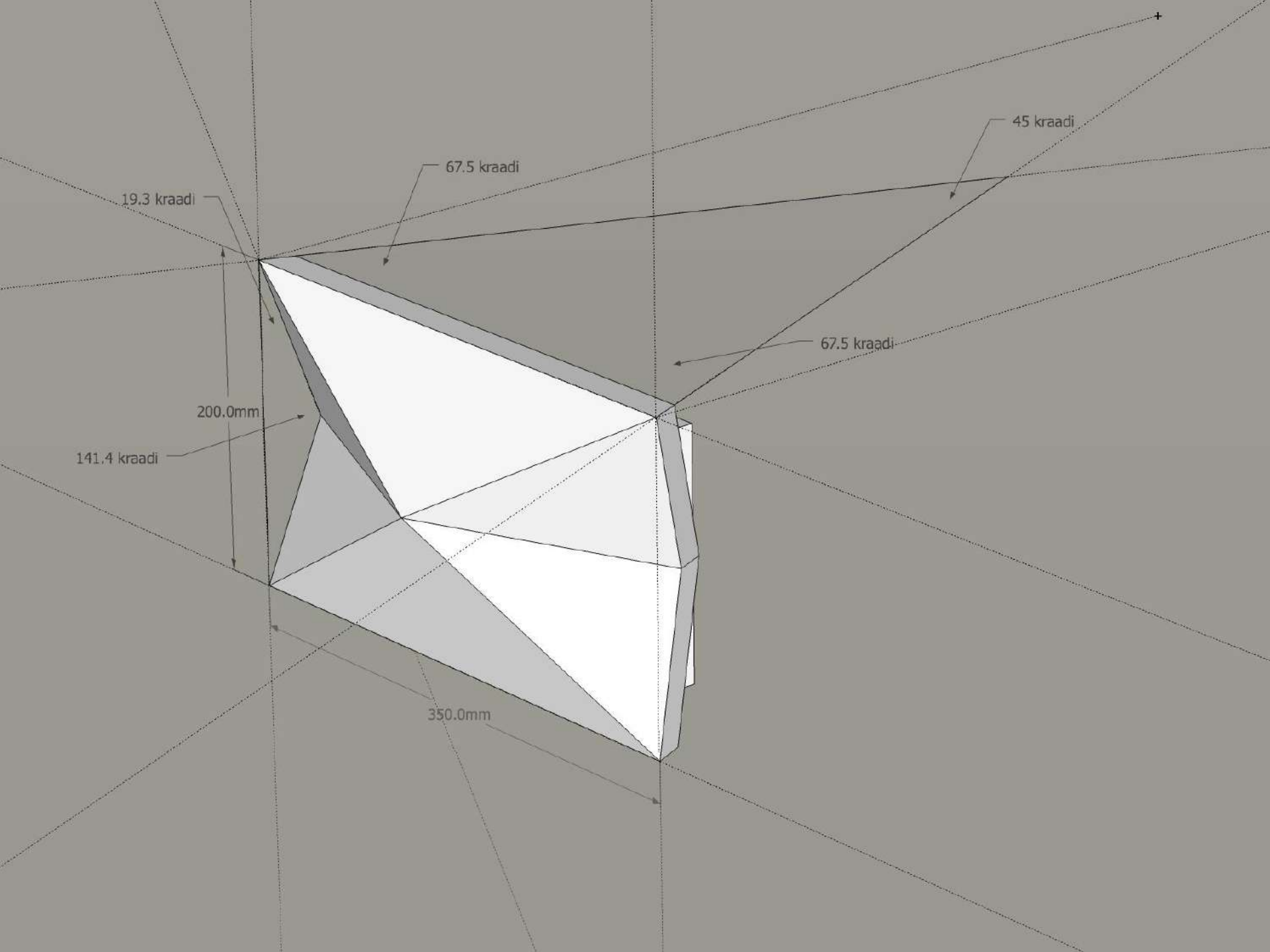




- Kadriorg. I. Koidula 8 II,III Narva mnt 55









Saatke ahjufotosid!!!!

Tänan!

Artur Ümar

Oü Oldschool

artur@oldschool.ee

artur.umar@usre.ee

artur.umar@merekindlus.ee

www.oldschool.ee

Facebook: Oldschool ahjud