

**Kartser, kong, puur,
soolaputka, türm –
heal lapsel mitu nime!**

**Vallamajade arestikambritest
19. sajandi lõpul ja 20. sajandi algul**

Hanno Talving

19. veebruaril 1866 allkirjastas keiser Aleksander II Peterburis Balti kubermangude vallakogukonnaseaduse, mis vabastas vallad mõisa järelevalve alt. Seadus ei pannud alust mitte üksnes iseseisvate omavalitsuste tekkele, vaid ka valla- ja kohtumajade ehitamisele, sest selle § 5 rõhutas:

Kogukonna täiskogu nii hästi kui ka volimehed tulevad kokku kogukonna majas ja seal peab kogukonna kohus oma kohtu päevad. Kus selle tarvis parajat tuba ei ole ehk mõisa vanema poolest seks täiesti ja kindlasti ei anta, seal peab kogukond niisugust kogukonna maja oma kuluga ehitama ja üleval pidama. (Makogukonna Seadus 1866: 4)

Järgnevalt ilmunud määrustes anti vallavalitsustele üksikasjalikud juhtnöörid kohtu ruumi kohta, kuid vallamajadesse arestikambrite sisseseadmist otseselt ei nõutud. Samas nende olemasolu siiski eeldati, kuna vallakohus võis määrata karistusena ka aresti. 1866. aasta Eestimaa kubermangu vallakohtu seaduse kohaselt oli kogukonna kohtul õigus mõista süütegude eest kuni 6 rubla trahvi, 1–30 vitsahoopi ihunuhtlust ning kuni kolmepäevane *vangis pidamine* (Kohtu-Seadus 1866: 5).

1889. aastal hakkas Balti kubermangudes kehtima uus vallakohtuseadus, mis suurendas trahvimäära 12 rublani ning vähendas ihunuhtlust 20 vitsahoobini. Tegelikult ihunuhtlust tollal enam ei rakendatud, sest sama seadus võimaldas vallakohtul kehalise karistuse asemel süüalust kuni *kahe nädalise valju arestiga nuhelda, sedasinast aresti leiva ja vee peal pidamisega ühendades*. Maksujõuetuse puhul oli võimalik asendada kuni 5-rublane rahatrahv kuni kolmepäevase ning 5–12 rubla suurune trahv kuni kuuepäevase arestiga (Baltimaa Wallakohtu Seadus 1899: 63).

Vallakohtu pädevuses oli lahendada talupoegade vahelisi väiksemaid tsiviil- ja kriminaalasju. Vallamaja türmi võis sattuda nii au haavamise, kehalise väärkohtlemise kui varguse eest. Näiteks 1. detsembril 1888 kaebas Allika talu perenaine Liisu Alter Ohtu vallakohtule, et Hans Padrik olla teda häbematult teotanud ning hooraks ja märaks söimanud. Kuigi süüdistatav seletas, et tema joobnud peaga küll perenaist kõigest märaks on söimanud, aga hooraks pole nimetanud, mõistis Ohtu vallakohus Hans Padriku häbematute sõnade eest kaheks ja kohtu solvamise eest veel üheks päevaks *puuri*. (RA, EAA.2646.1.11)

Pärast 1866. aasta vallakogukonnaseadust ehitati esimesed valla- ja kohtumajad peamiselt Lõuna-Eestisse Liivimaa kubermangu. 1867. aastast on teateid kuue ja 1868. aastast üheteistkümneme hoone püstitamisest. Tõenäoliselt ehitati nii mõnessegi neist kohe ka arestikamber, kuid kindlad tõendid selle kohta puuduvad. Kuni 1889. aasta kohtureformi paiknesid osades valdades arestikambrid ka väljaspool vallamaju: mitmesugustes abihoonetes, eraldiasuvas käskjala või vallavanema elamus, koolimajas jm.

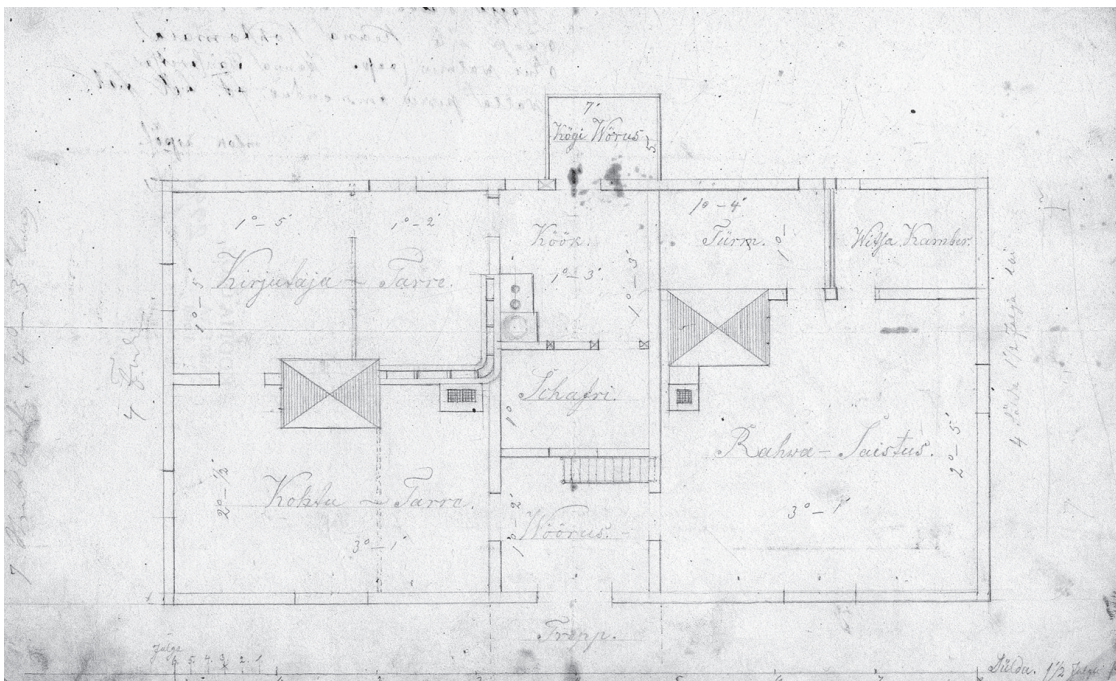
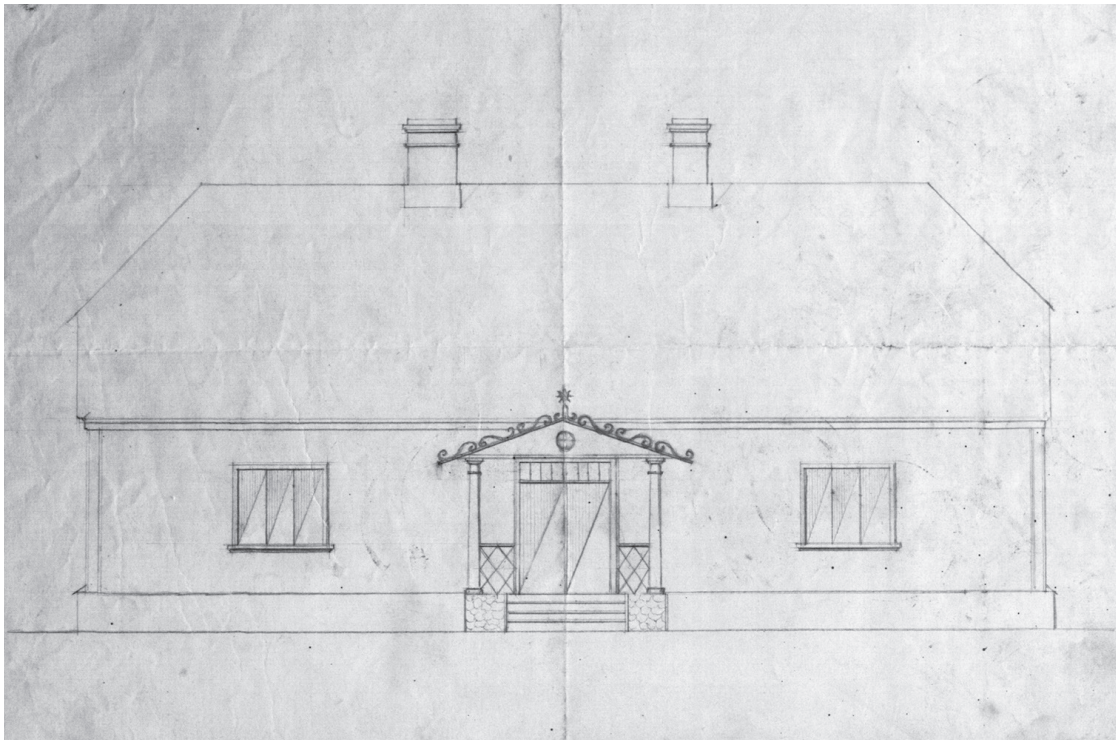
Leidus ka valdu, kus arestikamber kuni 1890. aastate alguseni sootuks puudus. Näiteks selgus 1891. aastal Tartu kreisiülema nooremabi kontrollkäigul, et Haaslava vallas kartserit polnud. Selleks kasutati koolimaja sahvrit, mis oli pime ja kola täis aknata ruum (RA, EAA.367.1.116). Erandlikuks saab pidada ka Pakri valda, mis andis veel 1909. aastal võimudele teada, et seal puudub vajadus arestikambri järele, kuna teiste valdade kinnipeetuid sealtkaudu ei saadeta ja kohalikke arestimõistetuid praktiliselt pole. Vajadusel saadeti nood istuma Kloostri vallamajja (RA, EAA.30.4.6172).

Esimeste vallamajade omaaegsed plaanid pole enamasti säilinud. Teadaolevalt vanim plaan pärineb 1872. aastast, mil ehitati Vana-Kasaritsa kohtu- ja vallamaja. Hoones oli türm kenasti olemas ning üllatuslikult oli selle kõrval ihunuhtluse andmiseks ka eraldi vitsakamber. Sellist eriruumi pole mitte üheski teises vallamajas. Küllap siis läks seal mõlemaid ruume hädasti vaja, nagu kinnitab ka volikogu otsus 26. juulist 1873:

Noormees, kes öösel ringi hulgub ja tüdruku juurest tabatakse, saab karistuseks 30 vitsahoopi, aga tüdruk, kes poisi oma magamiskambri laseb, pistetakse ööpäevaks vangikongi. (RA, EAA.2998.1.1)

Eesti vallamajade arengut mõjutas oluliselt 1889. aasta Balti kubermangude kohtureform. Uue vallakohtu seadusega kehtestati kohturuumidele kindlad nõuded. Uuendusena pidi vallamajas olema eraldi ruum tunnistajatele ning kohtule nõupidamise ehk otsuselangetamise tuba. Arestikambrite kohta sätestas seaduse § 94: *Aresti alla mõistetud inimesi peetakse kinni neis ruumides, mis vallakohtu osakondades on asutatud* (Baltimaa Vallakohtu Seadus 1889: 63). Kuigi otsesõnu ei nõutud, et kinnipidamiskohad peaksid tingimata asuma vallamajas, kujunes see tegelikkuses siiski nõnda.

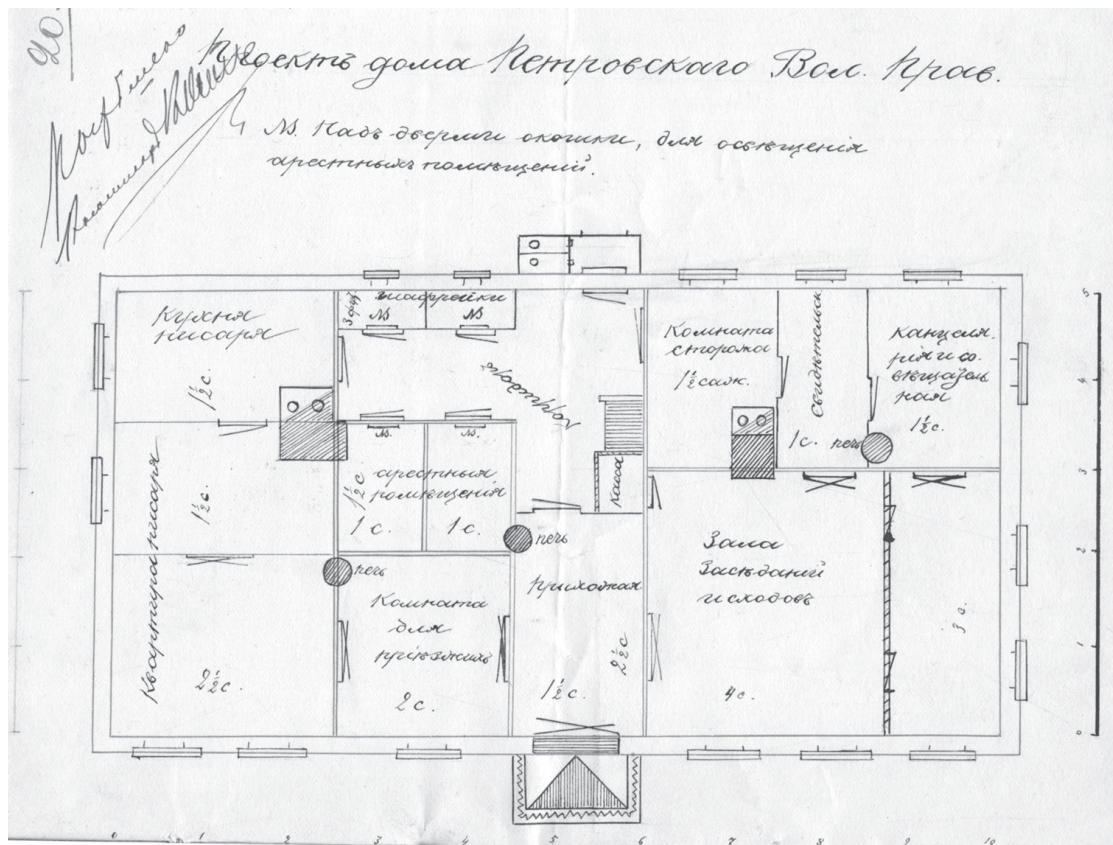
Kartser, kong, puur, soolaputka, trm - heal lapsel mitu nime!



Vana-Kasaritsa vallamaja eestvaade ja põhiplaan 1872. aastast. RA, EAA.2998.1.1.

Kuna enamikes valla- ja kohtumajades nõutavad ruumid puudusid, hakkasid reformiga ametisse määratud talurahvaasjade komissarid nõudma uute esinduslike ja seadusele vastavate vallamajade ehitamist. Et senistel, mõisate järgi kujunenud väikevaldadel oli majanduslikult võimatu ja ebaotstarbekas selliseid hooneid ehitada, viidi läbi Eesti esimene suur valdade liitmine. Tänu vallareformile ja talurahvaasjade komissaride tegevusele ehitati 1890. aastate algusest kuni Esimese maailmasõjani suurem osa Eesti vallamajadest.

Vallavalitsuse koostatud uue vallamaja plaani pidi kinnitama talurahvaasjade komissar. Paljudel juhtudel andis ta ise ette hoone näidisprojekti. Ajakohastes vallamajades pidi olema kindlasti kaks arestikambrit: üks meestele, teine naistele. Kartserite läheduses paiknes reeglina valla vahimehe ehk kasaka eluruum, sest tema kohuseks oli kinnipeetute järelevalve ja toitmine, vajadusel kambrite kütmine jmt.



Jõhvi talurahvaasjade komissari poolt Peetri vallavalitsusele 1895. aastal saadetud vallamaja plaan. Arestikambrit paiknevad maja keskosas. RA, EAA.67.1.211.

Vene impeeriumi kinnipidamisasutuste keerulist süsteemi reguleerisid mitmed õigusaktid. Näiteks 1886. ja 1890. aastal välja antud vahi all pidamise määrustes on põhjalikud ettekirjutused arestimajade, vanglate, etapivanglate ja sunnitöövanglate kohta. Vallamajade arestikambreid neis ei mainita, kuid määruste üldisi sätteid seal kindlasti rakendati.

Täpsemaid juhtnöore selles küsimuses jagasid kubermanguvalitsused. Näiteks andis Liivimaa kubermanguvalitsus 1892. aastal välja juhendi arestimajade juhtimiseks ja vahialuste kinnipidamiseks (Инструкция 1892). Kuna teatud juhtudel võisid rahukohtu poolt süüdi mõistetud isikud karistust kanda ka vallamajade arestikambrites, siis kehtisid juhendis toodud põhimõtted tõenäoliselt ka seal. Vallamajas lasus vastutus arestikambrite eest vallavanemal, kellele allus vahimees. Tema ülesandeks oli arestikambris korrapidamine, vahialuste järelevalve ning arreteeritute saatmine. Vahimehel oli rangelt keelatud kinnipeetavatele midagi osta või neile vallavanema loata midagi edasi anda.

Vahialuste vastuvõtmisel tuli neid küsitleda ning teostada põhjalik läbiotsimine – neil ei tohtinud kaasas olla tubakat, alkoholi, mängukaarte või teisi mänguvahendeid. Keelatud esemed ja raha tuli loovutada, need tagastati arestist vabanemisel. Äratus toimus kambris suvel kell 6, talvel kell 7 hommikul; öörahu saabus kell 10 õhtul, pärast seda ei tohtinud kongis valgustust olla. Hommikul kell 8 anti kinnipeetavale päevane leivanorm ja soovi korral kuuma vett, kell 12 oli lõuna, kell 4 pärastlõunal anti kuuma vett ning kell 8 õhtusöök. Toitu oli lubatud tuua ka kodust.

Päevasel ajal ei tohtinud vahialune voodis või naril olla ning keelatud oli istuda, müts peas. Arestandil oli keelatud kambris suitsetada, alkoholi tarvitada, kaarte, malet, kabet või ka muusikariistu mängida, valjusti kõneleda, vanduda jne. Lähisugulaste, nagu vanemate, laste, abikaasa, vendade-õdede surma või raske haiguse korral võidi kinnipeetav lubada kolmeks päevaks koju. Vallavanema nõusolekul oli lubatud teha ühiskondlikult kasulikku tööd, kusjuures üks tööpäev läks arvesse kahe arestipäeva eest. (Инструкция 1892: 8–12)

27. novembril 1908 saatis Eestimaa kuberner Izmail Korostovets kreisiülematele, talurahvasjade komissaridele ning vallavanematele arestikambreid ja vahialuseid puudutava ringkirja (RA, EAA.30.8.5696). Selle kohaselt tuli vallamaja arestiruumid ehitada nõnda kindlalt, et nende põrandast poleks võimalik läbi kaevata, seintest ega laest läbi murda;

akende ees pidid olema tugevad trellid. Kambrite kindlate, vähemalt kahe tolli paksuste uste sees pidid olema vaateavad ning uste ees rauast riivid ja lukk. Kongide kütmine pidi toimuma väljastpoolt ning juhul, kui kambrist läks suitsulõõr pööningule, tuli ka selle ümber panna rauast trellid.

Enne kambrisse paigutamist oli vallavanem kohustatud vahialuse läbi otsima, et sellel poleks terariistu, metallesemeid või tulirelvi. Vahialuste juurde ei tohtinud lasta kõrvalisi isikuid ega sugulasi. Kinnipeetava võis kambrist välja lasta järelevalve all üksnes päevasel ajal ja ainult kemmergus käimiseks. Öisel ajal loomulike vajaduste rahuldamiseks tuli kambrisse panna vastav nõu.

Ringkirjas nõuti ühtlasi, et küüdikorras edasisaadetavaid vange hoitaks süüdimõistetutest eraldi. Tegelikult piisas selle nõude täitmiseks enamasti juba olemasolevast kahest kambrist ning kolmandat kambrist kusagil juurde ei ehitatud. (Samas)

Nii nagu kogu Venemaa, oli ka Eesti kaetud vangide konvoeerimise võrgustikuga. Kui kogu impeeriumis oli kõige tuntum ja kurikuulsam Siberi trakt, siis 1866. aastal läbisid Eestimaa kubermangu Tallinn–Rakvere–Narva, Tallinn–Paide–Tartu, Tallinn–Pärnu, Tallinn–Haapsalu–Kuressaare, Rakvere–Paide–Pärnu, Jõhvi–Tartu ja Haapsalu–Pärnu traktid. Kokku oli Eestimaa kubermangus toonastel vangide transportimise teedel 43 etapijaama (RA, EAA.30.10.9826). 19. sajandi esimesel poolel paiknesid need peamiselt postijaamades ja kõrtsides. Sajandi lõpus hakkasid võimud mõisnikelt nõudma, et etapijaamad viidaks kõrtsidest välja, sest sealsed kinnipidamistingimused olid väga halvad. Reeglina oli neis üks pime ruum, kus polnud võimalik hoida mehi ja naisi lahus, samuti puudusid paraskid. Valgustuse puudumisel pidid vangid minema söögi ajaks rahva sekka kõrtsiruumi, arestikambrid olid tihti õhukeste laudseintega, mistõttu esines põgenemisi. Hakati nõudma spetsiaalsete etapimajade sisseseadmist, mida siin-seal ka tehti.

Eestit läbivate suuremate traktide kõrval kujunesid 19. sajandi lõpul vangide edasi-
saatmiseks välja mitmed kohalikud võrgustikud, milleks hakati kasutama just vallamaju ja nende arestikambreid. Näiteks kõik Lõuna-Harjumaalt Tallinna saadetavad vangid käisid läbi Rapla, Kohila ja Kurna vallamajade, mis olid ühtlasi vahialuste ööbimise ja konvoi vahetamise punktideks. Nende valdade elanikele oli pidev konvoi- ja küüdi-
kohustus parajaks nuhtluseks. Nii teatas Tallinna kreisiülema 1. jaoskonna nooremabi

28. juunil 1907 Keila vallavalitsusele, et alates 1. juulist suletakse Keila politseijaoskonna juures olev arestikamber. Kui senini oli politseijaoskonnal olnud eraldi valvur, kes arreteerituid saatis, siis nüüdsest langes vahialuste konvoeerimise kohustus Keila vallavalitsuse õlule ning vange tuli hakata hoidma vallamaja arestikambrites. Vaatamata Keila vallavalitsuse väidetele, et need olid ette nähtud üksnes vallakohtu poolt karistatud isikute kinnipidamiseks ning et valla eelarves polnud raha vangide toitmiseks, uut korda ei muudetud. Vallavalitsus saavutas siiski selle, et Tallinna kreisivalitsusest anti iga vööra vahialuse toitmiseks 9 kopikat ööpäevas ning Eestimaa kubermanguvalitsusest 300 rubla ühekordset toetust arestikambrite nõuetekohaseks muutmiseks. Pärast 1. juulit 1907 toodi Lääne-Harjumaa valdade vahialused Keila vallamaja arestikambritesse, kust vallavalitsus pidi korraldama nende küüdi 12½ versta¹ kaugusele Harku vallamajja, 18½ versta kaugusele Kloostri vallamajja või 21 versta kaugusele Paldiski linna. Vallavalitsus tegi võimudele korduvalt ettepanekuid, et Tallinna võiks vahialuseid saata rongiga, kuna Haapsalu ja Tallinna vahel käis iga nädal vastav vangivagun, kuid tsaaririigi jäik süsteem seda ei võimaldanud. (RA, EAA.30.4.5638)

Konvoeeritavate vangide põgenemise oht oli oluliselt suurem. Kui kohalikel süüalustel polnud vallamajade arestikambritest põgenemiseks sügavat mõtet, sest nende süüteod ja karistused olid suhteliselt kerged, siis küüdi korras edasisaadetavad, kõrgema kohtu ette või politseiuurija juurde viidavad, kreisilinnade vanglatesse või lausa väljasaatmisele määratud isikud olid põgenemiskatsetele märksa altimad.

Enamasti põgeneti just arreteeritute ühest vallamajast teise konvoeerimise ajal. Iseloomulik on juhtum, kus 24. veebruaril 1898 konvoeerisid kolm Nehatu valla meest sealsest vallamajast Tallinna süütamises süüdistatavat Karl Lood. Kuigi määruste järgi oli konvoil keelatud tee peal kuhugi siseneda, otsustati teha peatus Koka kõrtsis. Konvoi vanem käskis vahialusel avada kõrtsialuse väravad, et saaks hobuse sisse ajada. Too seda ka tegi, kuid kasutas kohe võimalust ja põgenes kõrtsi tagumise ukse kaudu. (RA, EAA.30.8.4568) Oli ka juhuseid, kus kinnipeetu ja saatjad viskasid koos kõrtsis viina, jäid sinna ööbima ning hommikuks oli vangistatu kadunud.

1 1 verst = 1066,781 meetrit.



Rapla vallamaja arestikambrite aknad (vasakpoolne on ilmselt sahvriaken). Foto: Hanno Talving, 2008.

Vallamajadest põgenemist esines märksa harvemini, kuid sedagi tuli aeg-ajalt ette. Siin osutusid nõrgaks kohaks väljakäigud. Paljudes vallamajades polnud üldse kemmergid: need asusid väljaspool hoonet ning käimlasse viimist kasutasid soodsa põgenemisvõimalusena nii mõnedki vahialused. 20. novembril 1913 peeti Juurus kinni Tallinnas baseerunud 91. Dvinski jalaväepolgust deserteerunud Madis Nimmer. Edasi-
saatmise dokumentide vormistamiseks toimetati ta Rapla vallamajja. Kuna kartseri juures kemmergut polnud, viis vahimees Mart Odeland süüaluse hoovi, kus kahe kõrvalhoone vahel oli väljakäik. Kuigi vallakasakas jäi õue valvama, puges vahistatu 14-tollise (u 35,5 cm) läbimõõduga istmeaugu kaudu lampkasti, mis avanes väljapoole vallamaja hoovi, ning põgenes sealtkaudu. Tallinna ringkonnakohus karistas hiljem vahimeest ametikohuste lohaka täitmise eest kahe nädalase arestiga. Rapla volimehed otsustasid aga selle sündmuse mõjul *vangipuuridesse peldik teha, nõnda et ilmaski*

vangisid ei ole tarvis nende loomuslikeks asjaaemiseks puurist välja lasta, mille läbi vangide ära jooksmine võimataks oleks tehtud. 1914. aasta juunis tehtigi mõlemasse kambrisse kapilaadne kemmerg. Põgenenud Madis Nimmer tabati aasta hiljem 25. novembril 1914 Harjumaalt Seli mõisast. (RA, EAA.30.8.6027)

Ilmekas lugu juhtus 3. augustil 1901 Pada vallamajas, kui kinnipeetu Jaan Leng palus hommikul käimlase lubamist. Kuna vallamajas ööbis samal ajal keegi läbisõitev ohvitser, kartis kasakas, et vahialune laseb väljakäigu täis. Seetõttu viis ta arreteeritu õue ning lubas tal minna asjale talli taha, kust see muidugi minema putkas (RA, EAA.30.8.4780). Kuid ka vallamaja sees asuvad väljakäigud polnud sageli põgenemiskindlad. Nii pääses 17. septembril 1901 Ambla vallamaja trellitamata käimlaakna kaudu vabadusse varguses süüdistatav Tartumaalt pärit Maria Liivak. Seekord mõisteti vahimees ringkonnakohtus õigeks, sest akende trellitamise eest pidanuks vastutama vallavanem (RA, EAA.30.8.4791).

Kemmergute kaudu põgenemine läks koguni nõnda sagedaseks, et 28. aprillil 1914 andis Eestimaa asekuberner välja vastava märgukirja, mille järgi tuli vallamajade väljakäigud muuta põgenemiskindlateks (RA, EAA.30.8.6048).

Otse arestikambri põgenemisi toimus harva, kuid üksikuid juhtumeid siiski esines. Näiteks paigutati 5. juulil 1907 Keila vallamaja arestikambrisse neli vahialust, kasakas Aleksander Tuulberg sulges ukse üksnes riiviga ning unustas tabaluku panemata. Öösel oli riiv seestpoolt mingi õhukese teraga eest nihutatud ning kaks kinnipeetut põgenenud (RA, EAA.30.8.5336). Üksikutel juhtudel on ka trelle lahti murtud või läbi arestikambri seina tungitud.

Teinekord polnud aga kinnipeetavatel põgenemiseks mingit vajadust, sest elu vallamaja arestikambris võis olla üsna piirangutevaba. 9. juulil 1899 saabusid Väike-Maarjas olevasse Vao vallamajja karistust kandma 19-aastased Peeter Palli ja Gustav Rabi Triigi kogukonnast. Esimesele oli Vao vallakohus mõistnud varguse eest karistuseks 20 vitsahoopi, mis asendati kahenädalase arestiga, teisele avaliku rahurikkumise eest seitse ööpäeva aresti. Järgmisel hommikul kaebas Peeter Palli peavalu üle ja vallavanem Villem Eichhorni loal lasti mehed vallamaja hoovi, kust nad peagi kadusid. Hulk aega

hiljem leiti mehed Väike-Maarja kuulsast Lurichi kõrtsist, kus nad koos vallakasaka pojaga rõõmsalt viina jõid. Kuraasi täis mehed hakkasid vallamajja tagasi tuues lärmitsema ning sõimasid neid keelanud vallavanemat *håbematute sõnadega*. Mõrgeldajate kongi saamiseks läks vaja viie mehe abi, kuid ka seal jätkasid nad laamendamist ja lammutasid kambreid lahutava tellisseina, nõnda et määratsejad tuli kõitega kinni siduda. Hommikuks olid mehed jälle kambritest kadunud. Korraldatud möllu pärast anti nad kõrgema astme kohtusse. Seal tunnistasid süüalused muuhulgas, et juba karistuse kandmise alguses tõi vallakasakas Hans Kippar neile arestikambrisse kaks pudelit viina ning kõrtsigi läinud nad viimase loal. Tuli puhkenud seetõttu, et kasakas hakanud neid liiga kauaks kõrtsi jäämise pärast hurjutama. Põgenemist mehed eitasid, sest neid sidunud lahti ja lubanud koju minna kasaka poeg Jaan Kippar. Oli kuidas oli, kuid 19. märtsil 1900 mõistis Tallinna ringkonnakohus Palli kolmeks kuuks ja Rabi kolmeks nädalaks arestimajja. (RA, EAA.105.1.10499)

Üsna vähe teatakse, et tsaariajal kasutati vallamajade arestikambreid vajadusel ka vaimuhaigete kinnipidamiseks. Nii otsustas Uuemõisa volikogu 30. detsembril 1876, et nõdrameelne soldat Jaan Labadorn pannakse *kogukonna majasse elama ja teda tuleb seal vangipuuris kinni pidada, vallakirjutaja saab aga tema aastase toitmise jaoks 60 rbl* (RA, EAA.2746.1.1). Viiratsi volimehed seevastu leidsid 13. märtsil 1901, et valla hingekirjas olevat Jaan Kutsarit on juba paar kuud jälgimiseks vallamaja kartseris hoitud, kus ta mingeid nõdrameelsuse märke ilmutanud pole, mistõttu tuleb ta saata uuesti läbivaatamiseks kreisitoetri juurde (RA, EAA.3424.2.84).

6. oktoobril 1897 avaldas Vändra kirjasaatja Postimehes värvika loo:

30. septembril 1897 Vana-Vändra vallamajast mööda minnes nägin sääl iseäralikku pilti. Hulk inimesi oli koos ja tulepritsiga pumbati vett põõningu aknast sisse, ilma, et tuld ehk suitsu näha oleks olnud. Õhtul oli vangikambrisse üks nõdrameelne mees toodud, kes hullus tujus kõiki inimesi ära tahtnud tappa, et „nad jälle üles tõuseks“. Hakatust tahtnud oma vennaga teha, aga õnneks läinud löök selle pääst mööda. Mees oli õige suur ja oma jõu poolest kuulus. Öösel oli ta vangikambri aknaklaasid, kõrvalise koha, tüki ahju ja ust ära lõhkunud, ja ähvardas

kõiki, kes ligi tulevad, tugeva latitükiga surnuks lüüa. Kambri lae sisse raiuti augud ja hakati säält meest veega uimastama. See kaitses aga oma nägu pritsivee eest lauatükiga, oli juba põlvini vees ja värises külma pärast, aga ei jäänud siiski taltsamaks. Väikesel vaheajal meelitas keegi teda alla lastud nõõri silmusest kinni hakkama ja lubas teda läbi lae üles tõmmates ära päästa. Mees pistiski jala silmusesse ja kisti silmapilk jalgupidi üles. Sel kombel läks korda teda siduda ja raudu panna. Praegu peavad juba kaks päeva 6 meest tema juures vahti. Vallavalitsus ei tea, mida haigega peale hakata. (Postimees 1897)

Eesti Vabariigi väljakuulutamise 1918. aastal toimus oluline muutus – vallakohtuilt võeti tsiviil- ja kriminaalkohtu funktsioonid ning nad jäid tegutsema üksnes eestkoste- ja hooldusasju käsitlevate vaeslastekohtutena. See tähendas ühtlasi, et nüüdsest kasutati vallamajade arestikambreid sihipäraselt märksa harvemini. 1920.–1930. aastatel avastati maavalitsuste kontrollkäikudel tihti, et vallamajades oli üks kartseritest muudetud arhiiviruumiks, käskjala sahvriks või lihtsalt kolikambriks.

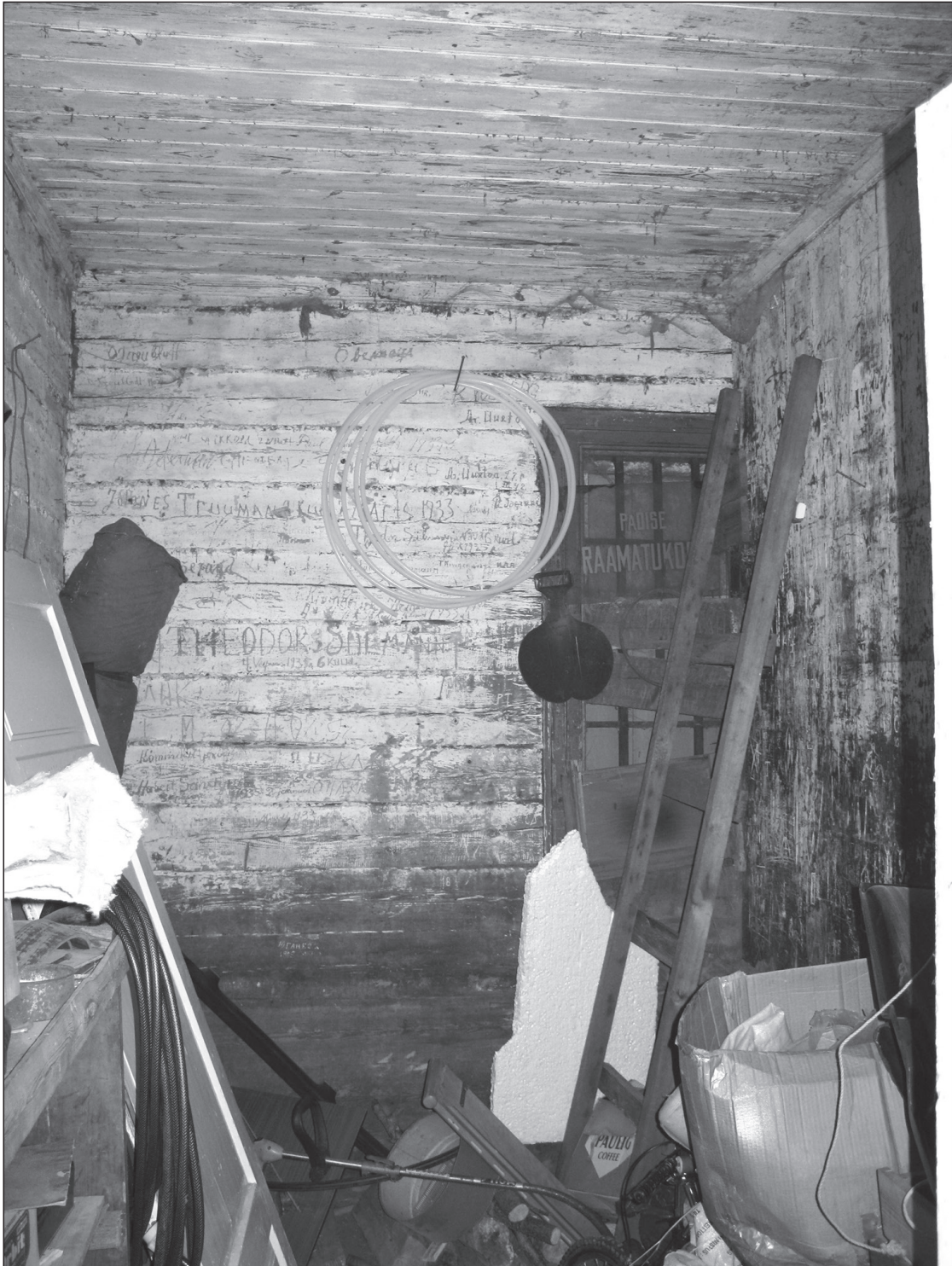
Päris ilma ettenähtud otstarbeta vallamajade arestikambrid siiski ei jäänud. Nimelt lubati neis kinni pidada neid süüaluseid, kes olid mõistetud rahukohtute poolt kuni seitsmeks päevaks või alates 1926. aastast kuni 14 päevaks türmi, juhul kui nende elukoht jäi arestimajast rohkem kui 25 km kaugusele.

1926. aastal andis kohtuministeerium välja määruse, mis käsitles vahialuste kinnipidamist vallamajade arestikambrites. Põhiosas kordas see tsaariaegseid sätteid, kuid oli kohati liberaalsem. Näiteks võisid vahialused kambrisse kaasa võtta riideid, pesemis- ja magamistarbeid, toiduaineid, raamatuid, ajalehti ja kirjatarbeid. Vallavalitsuse loal võis kambris isegi suitsetada. Samuti lubati valvaja juuresolekul valmistada vallamaja köögis endale kaasavõetud kraamist sooja toitu. Vahialused, kes olid nõus, võisid teha tasu eest ühiskondlikult kasulikke töid. Rahast loobumisel arvestati nende üks tööpäev kahe karistuspäeva ette ja vabadusse pääses varem. Kambris oli lubatud teha ka eratööd või tellimustööd, mille eest maksis tööandja omavahelisel kokkuleppel. Teatud juhtudel, näiteks pereliikme haiguse või surma korral, võidi karistusala vangi ajale kuni

kolmeks päevaks koju lasta, kuid hiljem tuli karistus lõpuni kanda. Arestikambris pidi olema magamislavats, pink või taburet ja laud. Kambris pidi olema vähemalt +13°C sooja ning hommikul kella kuuest õhtul üheksani tuli seda valgustada. (Riigi Teataja 1926/5)

1931. aastal võttis Riigikogu vastu vangistusseadustiku, mis eristas kolme liiki karistusi: sunnitöö-, vangimaja- ning arestikaristus. Viimast rakendati vallamajade arestikambrites, arestimajades ning nende puudumisel või neis ruumi puudumisel vangimajade eriosakonnas (Riigi Teataja 1931/20). 1935. aastast võis arestikaristust kanda üksnes määratud otstarbega arestimajades (Riigi Teataja 1935/8). Kuigi seadusemuudatus lõpetas ametlikult vallamajade arestikambrite kasutamise, läks neid ka edaspidi mitmel puhul vaja. Need leidsid sageli kasutamist laatade või pidude ajal, mil konstaablid toimetasid sinna rahunema purjus laamendajaid ja kaklejaid. Näiteks kaebas Uuemõisa vallavalitsus 25. septembril 1937 Saaremaa maavalitsusele, et kuigi uus vangistusseadustik ei näe ette karistuse kandmist vallamaja arestikambrites, toob konstaabel tihti Orissaare turult ja laadalt jooanud isikuid vallamaja arestikambriisse välja magama. Vallal polnud aga sarnaste vahialuste jaoks eelarves ette nähtud vahendeid ning pealegi mürgeldanud sellised külalised tublisti, mistõttu vald keeldus neid edaspidi vastu võtmast. (RA, ERA.2020.1.490)

Eestis on tänaseks säilinud umbes 275 ajavahemikus 1867–1940 ehitatud vallamaja. Omaaegseid arestikambreid on paraku säilinud neist väga vähestes. Osades on alles mõned detailid – kas trellitatud aken või rautatud uks –, kuid terviklikult säilinudambreid leidub vaid üksikutes. Nimetada võib eelkõige Palupera, Kuivajõe ja Kloostri vallamaju. Viimase arestikambriid on tähelepanuväärsed veel seetõttu, et on tihedalt kaetud eri ajastutel vahialuste poolt seintesse lõigatud joonistuste ja kirjadega, mis teeb sellest omalaadsest „külalisteraamatust“ kõneka dokumendi.



„Klalisteraamat“ Kloostri vallamaja arestikambri seintel. Foto: Hanno Talving, 2008.

Kasutatud allikad ja kirjandus

Rahvusarhiiv

EAA.2646 – Keila vallakohus

EAA.367 – Tartumaa 2. jaoskonna talurahvaasjade komissar (Võnnu, Puhja, Kambja, Nõo, Otepää, Rannu, Rõngu, Sangaste khk)

EAA.30 – Eestimaa kubermanguvalitsus

EAA.2998 – Vana-Kasaritsa (Kasaritsa) vallavalitsus

EAA.105 – Tallinna ringkonnakohus

EAA.2746 – Kose-Uuemõisa (Vladimiri) vallavalitsus

EAA.3424 – Viiratsi vallavalitsus

ERA.2020 – Uuemõisa Vallavalitsus

Baltimaa Wallakohtu Seadus 1889 = Baltimaa Wallakohtu Seadus ja Rahukohtumõistjateltpäälepandawate nuhtluste seadus. Tallinn: H. Mathiesen.

Kohtu-Seadus 1866 = Kohtu-Seadus koggukonna kohtudele Tallinna-maal kohtu-liikmete, kohtuwõimusse ja kohtu-asjade toimetamise ülle. Tallinn (Revel).

Makoggukonna Seadus 1866 = Makoggukonna Seadus Baltia-merre kubermangudele Ria-, Tallinna- ja Kura-male. Reval.

Postimees, 6. oktoober 1897.

Riigi Teataja 1926, nr 5.

Riigi Teataja 1931, nr 20.

Riigi Teataja 1935, nr 8.

Инструкция 1892 = Инструкция по управлению арестными домами и правила содержания арестованных лиц в Лифляндской губернии. Рига.

About the detention cells in rural municipality buildings at the end of the 19th century and beginning of the 20th century

In 1866, the Rural Municipalities Act came into force in the Baltic provinces, thereby freeing the Estonian rural municipalities from the supervision of the manors and laying the foundation for independent self-governments. This also prompted the construction of special municipal buildings and courthouses. Municipal courts settled minor civil disputes and criminal cases between the peasants. Those who were found guilty could be sentenced to a fine, corporal punishment or a few days of incarceration.

The first municipal and courthouses were built mainly in Southern Estonia, in the province of Livonia. Some likely also had a detention cell, but there is no concrete evidence of this. Until the judicial reform of 1889, detention cells were often located in various auxiliary buildings, in the rural municipality mayor's residence, a school building, etc.

The development of Estonian rural municipality buildings was significantly influenced by the court reform of the Baltic provinces in 1889, which established specific requirements for court premises. Commissioners of Peasant Affairs were appointed, who began demanding the construction of new municipal houses as required by law. A modern municipal building had to have two detention cells, i.e. one for men and another for women. The living quarters for the municipality's guard, who had to supervise and feed the inmates, were located nearby. The terms for serving one's sentence were governed by various regulations.

The detention cells in the municipal buildings also started to be used as overnight accommodation for detainees who were being escorted, sent to a higher court or to prisons, as well as those being deported. At the end of the 19th century, a network for forwarding prisoners developed between the various municipal buildings.

Prisoners being conveyed were also a source of increased risk because they tried to escape more often. Most escapes occurred during the convoy of arrestees as

well as from the detention cells in municipal buildings. Outhouses, which were often located outside the building, were often weak spots. During the Tsarist era, detention cells were sometimes used to detain the mentally ill.

After the Republic of Estonia was established in 1918, the municipal courts no longer functioned as civil and criminal courts. Therefore, the detention cells in the municipal buildings began being used less often. As of 1935, prison sentences could only be served in special detention centres.

Currently, about 275 of the rural municipality houses built in Estonia between 1867 and 1940 have survived. In some of these, the details of the former detention cells have been preserved, i.e. a few barred windows or iron doors. However, totally preserved detention cells exist only in a few Estonian municipal buildings.