

**Arhitekt Herbert Johanson  
„nädala-lõpu-elamu“  
Õismäe uudismaa-asunduses  
ehk Kibuvitsa talu  
Eesti Vabaõhumuuseumi  
esimese kontorina**

Elo Lutsepp

Eesti Riiklik Vabaõhumuuseum, nüüdse nimega Eesti Vabaõhumuuseum, asutati 1957. aastal Rocca al Mare suvemõisa ja 1930. aastate teisel poolel rajatud Õismäe asunduse maadele. Kui suvemõisast on muuseumiga seoses sagedamini juttu olnud, siis siin asunud Õismäe sooasundusest ei teata kuigi palju.<sup>1</sup> Vabaõhumuuseumi käsutusse anti selle asunduse viie mereäärse kinnistu – Sooniku, Kalmemäe, Kauna, Tunгла ja Kibuvitsa – maad. Kolmel viimati mainitud olid selleks ajaks valminud ka elamud, mis võeti vastloodud muuseumis kasutusele. Nende seas on tähelepanuväärseim Tallinna endise linnaarhitekti Herbert Johanson enda tarbeks projekteeritud „nädala-lõpu-elamu“ Kibuvitsa talus.

### Õismäe asundusest

1919. aasta maaseaduse alusel võõrandas Eesti Vabariik suurema osa mõisatele kuulunud maadest ja jagas need tükkahaaval välja asunikele, kes olid peamiselt Vabadussõja veteranid, kuid ka maatamehed ja mõisamoonakad. Märjemad metsamaad ja soolad arvati aga riigi reservi. 1925. aastaks oli selge, et endiste mõisamaade tükeldamisega ja üksikute reservmaade väljajagamisega ei suudeta tegelikku maanälga leevendada. Seetõttu loodi 1929. aastal Asunduskomisjon, mille ülesandeks sai riigi tagavaramaadele ja soodesse uudisasunduste kavandamine ja rajamine. Peamiselt riigi rahade ja odava pikaajalise laenuga rajati toona üle saja asunduse, millest on enim tuntud Pikavere-Suursoo ja Pillapalu Harjumaal, Lepplaane ja Võiduküla Pärnumaal ning Peressaare Alutaguse vallas.

Vaatamata Pärnu- ja Virumaa ääretutele rabamaadele oli 1920. aastate teisel poolel Põllutöoministeeriumi korraldada oleva asundusmaa tagavara siiski piiratud, sellest arvestati jätkuvat vaid 5–10 aastaks. Seetõttu püüti leida võimalusi asundustegevuse arendamiseks ka nendel maadel, mis ei kuulunud riigile. Muuhulgas võeti arvele need linnalähedased omavalitsustele kuuluvad maad, mis seisid kasutamata või andsid korraldamatuse tõttu väga väikest tulu. Selliste soodsa asukohaga maade asundamine tundus palju otstarbekam kui kaugete metsade ja soode asundamine, kus maa tulukus oli väike turgude kauguse tõttu.

---

<sup>1</sup> Õismäe asundusest on Elo Lutsepp varasemalt kirjutanud Eesti Vabaõhumuuseumi Toimetistes (vt Lutsepp 2012).

Arvestades, et Tallinna ümbruses oli maatahtjaid-harijaid külluses, töötas linna-agronoom Eduard Viirsoo välja kavad siinsete ulatuslike kasutamata rabamaade asundamiseks. Esimese suurema tööna võeti 1934. aasta suvel ette Õismäe kõrgraba asundamine (TLA.82.1.1370, l 72).<sup>2</sup> See oli ühtlasi Eestis esimene katse muuta kõrgraba kultuurmaaks.

Õismäe asundus kavandati endise Haabersti mõisa maadele Kopli lahe, Rocca al Mare, Kakumäe ja Rannamõisa tee<sup>3</sup> vahele jäävale alale (TLA.82.1.1370, l 3). Aluskivimiks on seal kõikjal liivakivi, mille peal paiguti liiv, kruusarähk ja turvas. Kuna veekindla liiva kiht oli mere poolt kõrgem ja vee loomulik äravool puudus, kannatas raba liigvee all. Selle taimestik koosnes peamiselt samblaist ja kanarbikust. Liigvee kõrvaldamiseks oli juba aastatel 1927–1928 raba looditud ja aetud sisse mõned peakraavid. Selle mõjul hakkas eriti kraavide läheduses kasvama kasevõsa, kuid viletsa pinnase tõttu ei olnud peatset metsastumist siiski oodata.

1932. aastal valmisid hädaabitööde korras esmalt peakraav ja peatee muldkeha. Tollastest Tallinna linna majanduskomisjoni protokollidest nähtub, et kruntide kavandatud suurus oli ligikaudu 3 hektarit.

*Kohad võimaldavad ühele perekonnale äraelamise juhul, kui perekonnal kõrval sissetulekuid on kas perekonna liikme väljastööl käies või jälle käsitööd tehes, muidu aga ainult kasutaja iseäralisel osavusel ja agarusel. (RA, ERA.1112.3.112, l 1)*

1933. aasta kevadeks olid kaevatud magistraalkraavid ja projekteeritud juurdepääsuteed. Eraldi juurdepääsu omavad maatükid anti välja ühe hektari kaupa, soovi korral sai juurde rentida kaks hektarit. Ehitiste väliskuju osas jäeti ehitajatele küllalt suur vabadus, pidades silmas maatüki kaugust linnast (TLA.82.1.1370, l 2).

Vaid üksikud asunikud kavatsesid saadud maatükki kasutada ülalpidamise hankimiseks. Enamik maasoovijaist olid siiski linna teenistuses olevad isikud (ametnikud). Ametnike puhul arvestati, et maatükist saab neile pigem eluase või suvituskoht, kus osa maad on aia all, osa lihtsalt puiestik.

---

2 Kirjas põllutöoministrile tuuakse asundamise algusaastaks küll 1935, kuid tegelikud tööd olid alanud juba enam kui aasta varem.

3 Mõeldud on vana Rannamõisa teed.



Küünd ratastraktoriga Deering Õismäel Hälli talus 1938. aastal. Foto: Eesti Maaelumuuseumid.

1934. aasta lõpuks oli Õismäe asunduses jagatud 34 krunti, kusjuures maatahtjaid oli kümme korda rohkem (Tallinna rabad 1934). Enamasti sooviti krunte eluaseme rajamiseks, kümme inimest soovis kasutada krunti suvituskohana, kolm väikelooma- (peamiselt hõberebaste) ja linnukasvatuseks, neli aianduseks ning kalureid oli krundisoojivate seas kaks (TLA.82.1.1370, l 2). Suvituskoha saajate hulgas oli ka Tallinna linnaarhitekt Herbert Voldemar Johanson (1884–1964).<sup>4</sup> Tema talu nimeks sai Kibuvitsa.

---

4 10. septembril 1884 Haljas sündinud Herbert Voldemar Johanson oli lõpetanud Riia Polütehnilise Instituudi ja Darmstadt Tehnikaülikooli ning seejärel tegutsenud kümme aastat arhitektina Riias ja Liepajas. 1920. aastast tuli Johanson Tallinna, samal aastal sai tema esimeseks suuremaks tööks koos Eugen Habermanniga projekteeritud Riigikogu hoone Toompeal (1920–1922). Alates 1924. aastast juhatas Johanson Tallinna Linnavalitsuse ehitusosakonna projekteerimisbürood ja alates 1935. aastast linna arhitektuurijaoskonda. Sel ametikohal olles sai temast oluline Tallinna linnaehituse suunaja: ta on kavandanud suurema osa linna tähtsamatest hoonetest. Johanson on projekteerinud hulgaliselt sotsiaalehitisi (sh kooperatiive, nt Oma Kodu Kolde puistes- teel, 1922–1925) ja kesklinna kortermaju. Teda peetakse ka kooliarhitektuuri juhtivaks meistriks ja rahvusliku koolihoone tüübi peamiseks väljaarendajaks: nt Pelgulinna algkool (1927–1929), funktsionalistlikud Lenderi gümnaasium (1933–1935) ja Prantsuse lütseum (1936–1937), Westholmi gümnaasium (1938–1940). Samuti on Johanson tuntud kui Eesti paefunktsionalismi esindaja. 1944. aastal lahkus Herbert Johanson Rootsi, kus suri 24. novembril 1964 (Eesti kunst 1977: 285–286; Juske 2015).

## Herbert Johanson suvekodu Kibuvitsa talus

---

Ehkki Kibuvitsa talu krunt oli mõnevõrra väiksem kui maaharimisega tegelevatel asunikel (vaid 2,84 ha), kasvatati ka siin ühel hektaril teravilja ja sama suurel alal köögivilja, muidugi ka viljapuid. Krundi projekt kinnitati küll alles 1938. aasta augustis, kuid ehitustegevus algas siin juba aasta varem (RÄ, ERA.1831.1.3210). Hooned said lõplikult valmis 1939. aastal.

Herbert Johanson suvituskohale rajatud „nädala-lõpu-elamu“ oli Õismäe asundusse ehitatud hoonetest kindlasti üks väärikamaid. Ehkki üldiselt eelistati tollal tulekindlaid materjale,<sup>5</sup> oli Kibuvitsa elamu puithoone. Samas olid maakividest ehitatud kõrvalhoone ja seda elumajaga ühendav galerii, samuti eluhoonet kasvahoone ja keldriga ühendav galerii (projektis nimetatud verandaks) ning kelder. Hooneid kattis laastukatus.

Herbert Johanson oli juba 1920. aastate lõpus tuntud kui funktsionalismi „maaletooja“ Eestis.<sup>6</sup> Ka kümnekond aastat hiljem enda jaoks rajatud taluhoonete juures kasutas ta samu võtteid. Esiletoomist väärivad lintaknad, mida esines toona taluarhitektuuris harva. Uudseks lahenduseks olid ka sisseehitatud kapid saalis, esimesel korrusel asuv kamin, mis küttis tervet maja, ning teisele korrusele magamistoa juurde ehitatud vannituba.

Eluhoone alumisel korrusel paiknes poole maja ulatuses avar ja valgusküllane saal ning merepoolses küljes umbes 9 m<sup>2</sup> läbikäidav toake, mis külgnas väga väikese ja suhteliselt vähese välisvalgusega köögiga.

Kibuvitsa talu moodsat hoonestust peeti omas ajas koguni nii silmapaistvaks, et 7.–22. oktoobril 1939 Helsingi messihallis toimunud Põhjamaade elamunäitusel, millest Soome kõrval võtsid osa Eesti, Rootsi, Norra, Taani ja Inglismaa, oli Eestit esindava kaheksa tüüpilisi maa- ja linnaehitisi kujutava maketi hulgas ka Herbert Johanson Õismäe asunduse talu (Eesti väljapanekud 1939).

---

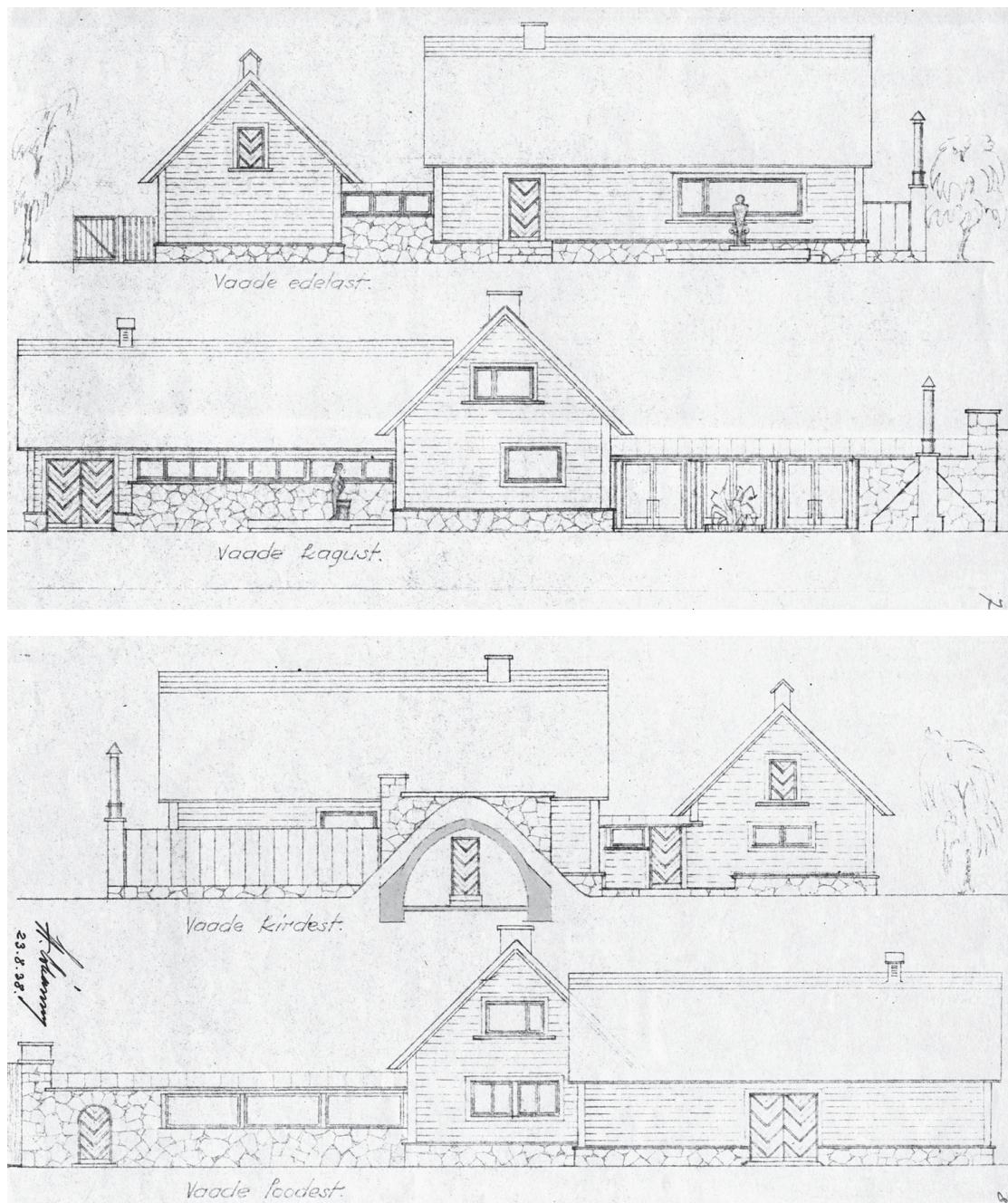
5 Ajakohaseid tulekindlaid materjale tutvustati ka 1939. aasta Põhjamaade elamunäitusel: *Eesti ehitusmaterjalidena tutvustatakse Helsingi näitusel telliskivi, kargkivi, silikaatkivi, sinist kivi, Vasalemma marmorit, Saaremaa dolomiiti, Kessulaiu kollast kivi jne* (Eesti väljapanekud 1939).

6 Herbert Johanson väikeelamut Toompuiestee 6 on peetud esimeseks funktsionalistlikuks hooneks Eestis (Juske 2015).



Arhitekt Herbert Johanson pereringis. Foto: Eesti Arhitektuurimuseum, EAM Fk 635.

Arhitekt Herbert Johanson, „nädala-lõpu-elamu“ Õismäe uudismaa-asunduses  
ehk Kibuvitsa talu Eesti Vabaõhumuuseumi esimese kontorina



Kibuvitsa talu elumaja ja kõrvalhoone projekt. Arhitekt Herbert Johanson, 1938. Tallinna Linnaarhiiv.

Paraku sai arhitekti pere oma nädalalõppe selles majas veeta vaid lühikest aega. Herbert Johanson emigreerus perega Rootsi 1944. aastal, Kibuvitsale jäi peaaegu kuni oma surmani elama tema vend Wilhelm Johanson.

## Moodsast majast saab muuseumi kontor

---

Kui endise Rocca al Mare suvemõisa ja Õismäe asunduse maadele loodi talurahvaarhitektuuri muuseum, seati Kibuvitsa talu hoonetesse sisse selle kontor. Eesti Vabaõhumuuseumi üks rajajaid ja toonane arhitekt Fredi Tomps on põhjendanud selle hoonekompleksi kasutuselevõtmist asjaoluga, et – ehkki ehitatud juba kakskümmend aastat varem –, oli tegu omas ajas väga modernse maaelamuga koos kõrvalhoonetega. Loodava muuseumi territooriumile jäänud endiste suvemõisate hooned olid tollal veel hõivatud.<sup>7</sup>

Aastatel 1957–1969 muuseumi kasutuses olnud Kibuvitsa hoonekompleksist annab hea ülevaate seal 1961. aastast töötanud etnograafi Juta Saroni käsikirjaline materjal 1976. aastast.

*/–/ Suvila asus Tallinn-Kakumäe maanteest kõige kaugemal (võrreldes teiste samaaegsete majapidamistega), metsa sees kõrgemal nõlval.<sup>8</sup> Nii maanteest, suhteliselt lähedastest lääne poole jäävatest majadest kui ka merest oli suvila krunt eraldatud metsaga, tekitades nii illusiooni väga omaette seisvast metsatalust. Hoone eluruumide osa oli esiküljega lõunasse, maja ette jäi avar lage ala /–/. Hoone tagakülg koos keldriga ulatus metsa sisse. Kuna Rocca al Mare on valdavalt männimets, siis piiras suvilat samuti männik, ainult suvila kõige lähemas ümbruses oli nagu kaskedest ring, kaskedega oli ääristatud ka metsatee, mis keeras maanteelt suvila juurde, suvilast lääne poole üle heinamaa jäi kaasik. Suvila esiküljele, majandustiiva otsa kohale oli istutatud neli hõbekuuske. Suvila esiküljel, saali [s.o elutoa] akna all oli väike murd-paest vooderdusega basseini pumbakaevuga, suvila esine maapind oli kaetud ebakorrapäraste paeplaatidega.*

*Suvila asukoht oli erakordselt tuulevaikne, hoone enda planeering soodustas veelgi varjuliste õueosade tekkimist. /–/*

---

7 Endise Rocca al Mare suvemõisa hooned kasutati 1960. aastatel numbritehaste töötajate eluasemetena ja samade tehaste suviste lasteaedadena (vestlused Fredi Tompsi ja Juta Saroniga aastatel 2020–2023).

8 Mets oli esialgselt üsna lagedale krundile kasvanud ilmselt pärast Teist maailmasõda. Kirjeldus kõneleb ligi kolmekümne aasta jooksul maastikul toimunud muutustest.



Arhitekt Herbert Johanson, „nädala-lõpu-elamu“ Öismäe uudismaa-asunduses  
ehk Kibuvitsa talu Eesti Vabaõhumuuseumi esimese kontorina



Herbert Johanson, suvemaja eluosa eestvaates. Foto erakogust.



Heakorratalgud Kibuvitsa talu õuel, 1961. Paremal on näha eluhoone ja selle ees asuv  
paekivivooderdusega basseini, vasakul kõrvalhoone, mis võeti kasutusele kogutud etnograafiliste  
esemete hoidlana. Foto: Gea Troska. EVM N 42:112.

**Arhitekt Herbert Johanson, „nädala-lõpu-elamu“ Õismäe uudismaa-asunduses  
ehk Kibuvitsa talu Eesti Vabaõhumuuseumi esimese kontorina**

---

*Suvila meenutas oma välisilmelt veidi 1930-ndatel aastatel rajatud ühehoonelisi asundustalusid. Kõrge viilkatusega katusekorrusega eluhoone oli ühendatud majandus- ja puhketiivaga, mis mõlemad olid eluhoonega risti. Eluhoone taha jääv puhketiib [projektis: veranda] lõppes keldriga, sealt läks üks eluhoonega paralleelsesesse lõunakaarde ehitatud triiphoonesse [projektis: kasvuhoone]. Nii tekkisid maja juurde kaks tuulevaikset õueosa, mis olid lõunasse avatud – maja esine kahest küljest piiratuna ja maja tagune kolmest küljest piiratuna.*

*Eluhoonel oli sõrestik-täidissein, kaetud rõhtsalt asetatud profileeritud laudvooderdisega, nurkades siledapinnalised lauad. Hoone vundament oli laotud erinevas värvitoonis raudkivist (mustjas-sinine, punane, hall), samuti esiküljel olev trepp.*



Vabaõhumuuseumi 5. aastapäev, 22. mai 1962. Muuseumi väikesearvuline kollektiiv suvemaja ees asuva paekivist laotud basseini serval. Vasakult: Veera Fuchs, Fredi Tomps, Gea Troska, Asta Heinaru, Rene Anvelt, Juta Saron, tema selja taga Salme Sirkel. Ees istuvad Mare Oamer ja direktor Olimpi Korzjukov. Foto: Fredi Tomps. EVM N 82:4.



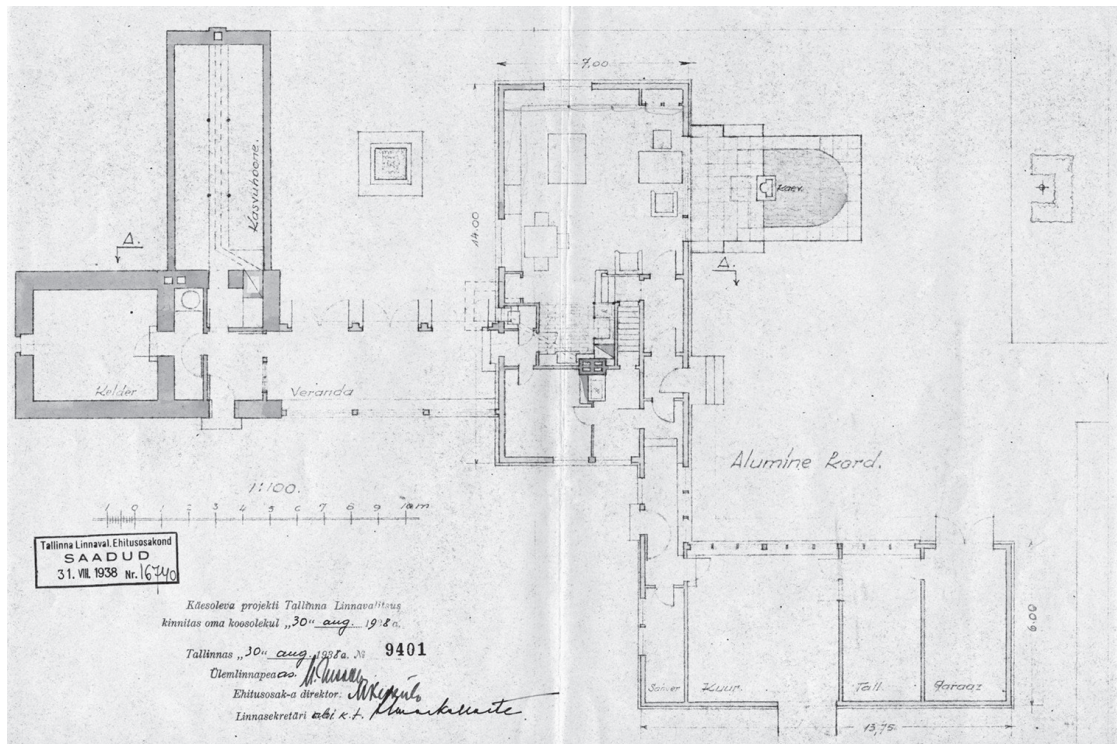
Muuseumi töötajad peahoonet keldriga ühendava kahepoolsete klaasustega galerii (nn klaaskapi) ees. Vasakult: Mare Oamer, Gea Troska, Juta Saron. Detsember 1961. Foto erakogust.

*Eluhoonel oli ühtlaselt madal vundament, majandustiiva esiküljel ja puhketiiva tagaküljel ulatus vundament [sokkel] akendeni, puhketiival oli keldri ja triiphoone esine osa üleni kivist. /—/*

*Hoone horisontaalsust rõhutasid eriti aknad – eluhoonel suured liigendamata (v.a 1 m laiune lahtikäiv osa 4 m pikkusel esiaknal ja katusekorruse aknal), puhketiiva põhjaseinas ja majandustiiva lõunaseinas ühtlase rütmiga lintaknad, kattes ülemise poole kogu seinapinnast. Aknad olid kogu hoonel ääristatud ühesuguste laiade profileeritud äärelaudadega. Erinev oli puhketiiva lõunasein, mis koosnes neljast neljatahulisest sambast ja nende vahel olevast kolmest räästani ulatuvast kahe poolega klaasuksest.*

*Uksed ja majandustiiva väravad olid ühtlase kujundusega, kaetud profileeritud voodrilaudadega, mis moodustasid allapoole suunatud tip-pudega kalasaba mustri. Uste piirdelauad sarnanesid akende piiretele.*

Arhitekt Herbert Johanson, „nädala-lõpu-elamu“ Õismäe uudismaa-asunduses  
ehk Kibuvitsa talu Eesti Vabaõhmuuseumi esimese kontorina



Kibuvitsa talu elumaja ja kõrvalhoone projekt. Arhitekt Herbert Johanson, 1938. Tallinna Linnaarhiiv.

Eluhoonel ja majandustiival oli laastuga [projektis: pilpad] kaetud viilkatus, ühendaval madalamal osal ja puhketiival peaaegu lame kahepoolne plekkkatus.

Hoone seinad ja ukсед olid värvitud, piirdelauad valged, seinad beezid (arhitekti antud algset värvi ei õnnestunud kahjuks selgitada). /—/

Eluhoonesse sisenedes juhtis väike esik vasak- ja parempoolsesse esikusse. Vasakusse jäid köök ja elutuba, paremale hoone pindalast 2/3 haarav külalistetuba (saal). Saali vasakus otsaseinas oli kamin, ehitatud vundamendi materjaliga sarnaselt ebakorrapärastest ja erineva tooniga raudkividest, kaminasuu kumer võlv serviti asetatud tellistest. Saali vasakus tagaseinas väike esik ja WC. Esikülje esikuga külgnevas saali osas viis puutrepp katusekorrusele. Treppi eraldas saalist vahesein, selle ääres oli pliit ja valamü. Trepp algas saali kaminapoolses osast,

saali avaramast osast eraldas seda umbes 1 m kõrgune ja 70 cm laiune paeplaatidest laotud müüriosa, mida kattis terviklik paeplaat. Trepil algusastmeid eraldas valamust ja pliidist umbes 1,5 m kõrgune serviti asetsev suur neljakandiline paeplaat, käsipuuks painutatud metallvarb. Siseste kujundus sarnanes välisustele. Saali põrand oli laudadest, seinad kaetud rõhtsalt asetatud ja pruuniks peitsitud profileeritud laudadega.

Saali ja üldse kogu suvila sisekujunduse huvitavamaks osaks oli lagi – pruuniks peitsitud 15–20 cm laiustest laastudest (tamme?) [ilmselt siiski vineerist] punutis, mida toetasid neljatahulised aampalgid. Saali tagaseina ääres oli kogu seina pikkuses istekast, parempoolse otsaseina ääres 1–1,5 m kõrgune sisseehitatud kapp.

Katusekorrusel, mis jäi maja vasakusse otsa, oli magamistuba ja viimasega võrdse pinnaga vannituba-riietusruum. Magamistoal oli tagaseinas maast laeni seinakapp, esiseinas vann. Magamistuba oli murtud laega, seinad sarnased saaliga.

Puhketiiva põrand oli neljakandilistest hallidest valatud (?) kividest, sisseehitatud interjööri osi ei olnud.

Majandustiivas oli tõenäoliselt autogaraaž (esiküljele avanevad väravad) ja planeeritud tall ratsahobuste jaoks (tagaküljele avanevad väravad). Majandustiib oli köetav.

Triiphoonesse oli sissekäik puhketiiva lõpust ja triiphoone lõppes kolmnurkse valatud seinaga ning tellistest korstnaga. Klaaspinnad toetusid raudvarbadest kaartele tuginevale haripuule. Triiphoonet köeti puhketiiva tagaseinas asetseva küttekolde kaudu.

Arhitekt H. Johanson suvila planeering ei lähtunud küll meie taluarhitektuurist, kuid oma üldilmelt jättis see erineva funktsiooniga osadest ühendatud kompleks igati maalähedase mulje. Seda tänu taluarhitektuurile omaste materjalide (puu, laast, raudkivi), ehitustehniliste võtete (vooderdatud seinad, ukсед, kohandatud kujul ka laastust punutud lagi)<sup>9</sup> ja proportsioonide kasutamisele. /—/

---

9 Teatavasti esineb eesti taluarhitektuuris varbpunutist (tarilaed) peamiselt majandusruumide (rehealused, suveköögid, mantelkorstnad) lagede juures. – J. Saroni viide.

Arhitekt Herbert Johanson, „nädala-lõpu-elamu“ Õismäe uudismaa-asunduses  
ehk Kibuvitsa talu Eesti Vabaõhumuuseumi esimese kontorina

---



Pärast muuseumi kasutusse andmist asetati H. Johanson suvila välisukse kõrvale eesti- ja venekeelne silt „Eesti Riikliku Vabaõhumuuseumi KANTSELEI“. Muuseumi esimese töömaja uksele istuvad (vasakult) arhitekt Fredi Tomps, etnograaf Juta Saron ja peavarahoidja Rein Anvelt. Märts 1962. Foto erakogust.

*Arhitekt H. V. Johanson suvila Rocca al Mare oli ligi 12 aastat Eesti Riikliku Vabaõhumuuseumi personali esimeseks töömajaks; valdava osa sellest ajast elas samas ka H. Johanson vend Wilhelm Johanson. Muuseumi generaalplaani nägi ette selle hoone säilitamise ja kasutamise ka siis, kui on välja ehitatud ajakohane uus admin-majanduskompleks. Eksponaat-taluõuede paigutus oli mõeldud selliselt, et see ei riivaks suvilat ja selle lähemat ümbrust. (Saron 1976)*

Muuseumi algne, 1957. aasta novembris kinnitatud töötajate koosseis oli väiksearvuline: seitse sisulise töö tegijat ja kolm valvurit. Herbert Johanson suvemajas jagus ruumi kõigile. Kuus inimest said tööruumiks suvila alumisel korrusel oleva avara ja valgusküllase,



Vabaõhumuuseumi 7. aastapäev, 22. mai 1964. Vasakult teine Veera Fuchsi kõrval on Wilhelm Johanson. Foto erakogust.

umbes 50 m<sup>2</sup> suuruse saali. Selle kõrval olev väike tuba ja köök jäid arhitekti venna Wilhelm Johanson kasutusse. Temaga oli muuseumiperel hea läbisaamine, tegemist oli tõelise vana kooli härrasmehega. (Saron 2023)

Fredi Tomps valis endale arhitektina kõige valgusküllasema koha akna all, nii et valgus langeks tema lauale vasakult käelt. Ülejäänute laudad olid toa keskel koos. Ülemisel korrusel olev magamistuba kohandati direktori kabinetiks. Välitöödel tehtud fotosid ilmutati selle kõrval asunud vannitoas, mis oli ümber ehitatud pimikuks ehk fotolaboriks. Veranda, mida kutsuti omavahelises kõnepruugis klaaskapiks, võeti kasutusele puhke- ja söögiruumina. Keldris hoiti puidu töötlemiseks vajalikke kemikaale. Kibuvitsa talu kõrvalhoonet hakati kohe kasutama tulevase ekspositsiooni tarbeks välitöödel kogutud esemete hoiustamiseks.



Muuseumi töötajad peamaja ja kõrvalhoonet ühendava galerii juures, 20. oktoober 1961. Katusel vasakult: raamatupidaja Asta Heinaru, teadurid Juta Saron, Veera Fuchs ja Mare Oamer. Seisavad autojuht Rein Köster, peavarahoidja Rene Anvelt, arhitekt Fredi Tomps. Foto erakogust.



Arhitekt Herbert Johanson, „nädala-lõpu-elamu“ Öismäe uudismaa-asunduses  
ehk Kibuvitsa talu Eesti Vabaõhumuuseumi esimese kontorina



Peamaja keldri ja kasvuhoonega ühendav galerii (veranda) võeti kasutusele puhkeruumina.  
Muuseumi töötajad einestamas, suvi 1967. Foto erakogust.



Tekstiilide tuulutamine muuseumi kontori ees. Foto: Gea Troska, 1962. EVM N 81:99.

**Arhitekt Herbert Johanson, „nädala-lõpu-elamu“ Öismäe uudismaa-asunduses  
ehk Kibuvitsa talu Eesti Vabaõhumuuseumi esimese kontorina**

---

*Aastatega töötajate arv suurenes, kuid pidime mahtuma! Eks see oli võimalik meie muuseumi töö erilise iseloomu tõttu – suviti olime sageli külades välitöodel, tegutsesime päevad läbi territooriumil hoonete püstitamise ja sisustamisega, töötati fondiruumides. /–/ Uue ja erilise muuseumi rajamise töö oli nii pingeline ja huvitav, et kitsad töötingimused ühes toas ei olnud üldse kõneaineks. (Saron 2023)*

Juta Saroni meenutuste kohaselt toimus tagasihoidliku suurusega kontoris ka paar suuremat üritust, mis tõid kollektiivi argipäeva suurt elevust. 1961. aasta detsembris otsustas toonane kultuuriministeeriumi muuseumide inspeksioon korraldada siin Eesti muuseumitöötajate aastalõpu peo.

*Oli see vast ettevõtmine, alates kirjutuslaudade väljatassimisest kuni ruumi ehtimiseni vähegi kõlblikuks peoruumiks! Aga pidu oli meeldejääv: meie majandusjuhataja Salme mängis akordioni ja kõik muuseumide mehed tantsisid jenkat! (Saron 2023).*



Ettevalmistused muuseumitöötajate aastalõpu peoks. Kirjutuslauda tassivad (ees) Gea Troska, (taga) Juta Saron ja Mare Oamer. Detsember 1961. Fotod erakogust.

Muuseumi 7. aastapäeval, 22. mail 1964, külastasid vabaõhumuuseumi Soome etnograafid eesotsas professor Niilo Valosega. Nende vastuvõtjaks oli muuseumi teadusnõukogu liige Ants Viires, kes tõi külalised pärast ringkäiku veel ametlikult avamata muuseumi kontorisse kohvilauda. Närveerimist ja ettevalmistusi oli palju, kuid „välismaalaste“ vastuvõtuga saadi kenasti hakkama. 30. augustil 1966 võõrustati muuseumis esimest korda kolleege Läti vabaõhumuuseumist, kellega kujunesid järgnevatel aastatel tihedad sidemed. (Samas)

1950. aastate lõpus Kibuvitsa tallu veel õiget sissesõiduteed polnudki. Majani lookles Kakumäe teelt vaid looduslik jalgrada. Kui muuseum 1964. aastal avati, ümbritseti selle territoorium aiaga ja Herbert Johanson suve-elamuni rajati korralik tee.

1968. aastal anti muuseumi käsutusse endise Rocca al Mare suvemõisa hooned ja tööruumid koliti 21.–22. mail (muuseumi sünnipäeval) sinna ümber. Herbert Johanson vend Wilhelm oli tolleks ajaks viidud hooldekodusse. Kibuvitsale jäi vaid muuseumi raamatupidaja.

Kahjuks hävisid Kibuvitsa talu hooned 1969. aasta 3. märtsil tulekahjus, koos nendega suur osa kõrvalhoones säilitatavast muuseumi etnograafiliste esemete kogust. Peale hoone hävimist tehti taluõuede parema paigutuse huvides muudatus esialgses plaanis – endise Johanson suvila krundile paigutati Kagu-Eesti taluõu 19. sajandi teisest poolest, s.o Rusi talu (Saron 1976; Saron 2023).

Täna on Kibuvitsa talu hoonetest säilinud vaid osalised varemed: eluhoonet keldri ja kasvuhoonega ühendav veranda ja ruumikas maakelder, samuti mõningad kasvuhoone raudosised. Väärrib märkimist, et säilinud on veranda algne plekkkatus. 2021. aastal pandi verandale (muuseumirahvas on selle hooneosa nimetanud Kibuvitsa galeriiks) üles ajutine näitus „Tallinlased Õismäe raba asustamas“.

Vabaõhumuuseumi käsutuses olid pikka aega ka Õismäe asunduse Tungla ja Kauna talud. Tungla talu elumaja toimis 1980. aastatel muuseumi restauraatorite töökojana, hoone lammutati 2018. aastal, kuid selle juurdeehitus on tänaseni kasutuses. Kauna elumaja kohandati esemehoidlaks,<sup>10</sup> kuid kahjuks hävis seegi hoone tulekahjus 2001. aastal.

---

10 Esialgu oli selles muuseumi käsutuses vaid paar tuba, maja allkorrusel elas perekond Metsis ja ülakorrusel Paberiti pere. *Metsise-papi* töötas muuseumis ehitusrestauraatorina (vestlus Juta Saroniga 17.07.2020).



Näitus nn Kibuvitsa galeriis, Herbert Johanson kunagise suvemaja maakividest verandaosas.  
Foto: Elo Lutsepp, 2021.

## Teisi Õismäe asunduse silmapaistvaid hooneid

Õismäe asundusse rajatud hoonete projektid töötati välja kas tüüp- või erilahendustena. Lisaks Kibuvitsa talule pälvisid juba rajamise ajal suuremat tähelepanu kaks riigivanema käsutusse antud krunti – Lagle ja Hälli –, mille omanikud selgusid alles hiljem.

Lagle talu (riigivanema krunt nr 35) suuruseks oli ligikaudu 3,4 hektarit ning see oli määratud tulevaseks kirjaniku talukohaks. 1936. aastal valmis Põllutöökoja Ehitustalituse arhitektil Edgar Velbril Lagle talu hoonestuse projekt (RA, ERA.31.5.839, l 30). Järgmise aasta suveks oli talu hoonete ehitus lõpetatud ja põllud haritud. 25. novembril 1937 otsustati Lagle talu anda *põlisele rendile kirjanikule, kes teistest paremini on kirjeldanud oma teostes ranna- ja maarahva elu ja olu ja kellel huvi on isiklikult seda pidada ja üles harida ning keda välja valib sihtasutuse „Eesti Raamatufondi“ juhatus* (TLA.82.1.1370, l 181). Valituks osutus August Mälk.<sup>11</sup>

---

11 August Mälgu tütar kinkis Lagle talu 1990. aastate alguses Eesti Kirjanike Liidule, et maja leiaks kasutust kirjaniku memoriaalina. Aastatel 1996–2000 kuulus hoone Tallinna Linnavalitsusele, kuid müüdi seejärel erakätesse.

Arhitekt Herbert Johanson, „nädala-lõpu-elamu“ Õismäe uudismaa-asunduses  
ehk Kibuvitsa talu Eesti Vabaõhmuuseumi esimese kontorina

---



Vastvalminud Lagle talu, 1937. ERM Fk 3039:11.



Hälli talukompleks 1940. aastatel. Foto erakogust.

Teine krunt (nr 34) – Hälli – läks loosimisele lasterikaste ametnikuperede vahel. Õnnelikuks loositõmbajaks osutus Johannes Kask, Teedeministeeriumi Raudteede Talituse Ehitusameti nooremraamatupidaja (RA, ERA.989.1.400, l 197–198). Selle talu hoonestusele telliti projekt Asundusametist, arhitektiks oli Erika Nõva (RA, ERA.2218.1.315, l 2). Projekt kinnitati 1937. aasta septembris ja õige pea asuti ka hoonestamisele.

Teedeministeeriumi Ehitusvalitsuse ehitusosakonna arhitekti Friedrich Vendachi ministrile adresseeritud kirjale (RA, ERA.2218.1.299, l 5) on lisatud võrdlev tabel Lagle ja Hälli talu hoonete ehitustöödest, kust selgub, et Lagle ehitised olid teistest asunduse hoonetest suuremad ning *paljudes osades täielikumad ja märksa paremas ehitusviisis ehitatud* (RA, ERA.2218.1.315, l 8–9).

Erinevalt Kibuvitsa talust, mida meenutab vaid maakeldrit ja kasvuhoonet elumajaga ühendanud veranda, on Lagle ja Hälli talude hooned tänaseni säilinud ja annavad aimu omaaegsest suurejoonelisest asundustegevusest. Nüüdseks on kunagine Õismäe asundus kokku kasvanud Tallinna linna koosseisus oleva Kakumäega ning tänapäevasel jalutajal on raske silme ette manada pilti algselt liigvee käes vaevelnud maalapist ja siin valitsenud maaelust.

Täna artikli valmimisel suure abi eest endist kolleegi Juta Saronit, kes jagas lahkelt 1976. aastal koostatud Herbert Johanson suvila kirjeldust ja oma mälestusi muuseumis töötamise algusaastatest.

## **Kasutatud allikad ja kirjandus**

Rahvusarhiiv

ERA.1112 – Põllutöökoda

ERA.1831 – Riigi Statistika Keskbüroo

ERA.31 – Riigikantselei

ERA.989 – Presidendi Kantselei

ERA.2218 – Teedeministeeriumi ehitusosakond

Tallinna Linnaarhiiv

TLA.82 – Tallinna Linnavalitsus

Eesti kunst 1977. Eesti kunst. 19. sajandi keskpaigast kuni 1940. aastani. Tallinn: Kunst.

Eesti väljapanekud 1939 = Eesti väljapanekud põhjamaade elamunäitusele Helsingis. – Uus Eesti, nr 253, 17.09.

Juske, Jaak 2015. Herbert Johanson – arhitekt, kes kinkinud Tallinnale imekaunid hooned. – <http://jaakjuske.blogspot.com/2015/08/herbert-johanson-arhitekt-kes-kinkinud.html> (22.03.2023).

Lutsepp, Elo 2012. Linnaametnikud soosunikeks. Tallinna külje alla 1930. aastatel rajatud Öismäe asundus. – EVM Toimetised 3. Tallinn: Eesti Vabaõhumuuseum, lk 69–99.

Saron, Juta 1976. Herbert Johanson, suvila. Käsikiri Eesti Vabaõhumuuseumis.

Saron, Juta 2023. Käsikirjalised mälestused ja vestlus Maret Tamjärvega 19.02.2023.

Tallinna rabad 1934. Tallinna rabad rahva kätte harida. – Maa Hääl, 28.12.

## **Architect Herbert Johanson’s “week-end residence” in the Õismäe settlement, or Kibuvitsa farm as the first office of the Estonian Open Air Museum**

On the basis of the Land Act of 1919, the Republic of Estonia confiscated most of the lands belonging to the Baltic German manors and distributed them to local settlers. The wetter forest lands were transferred to the state reserve. In 1929, new settlements started to be established on the country’s reserve lands and swamps. More than a hundred settlements were set up at that time, mainly with state funds and inexpensive long-term loans. Settlement of the Õismäe bog near Tallinn began in the early 1930s. By the end of 1934, 34 plots of land, approximately three hectares in size, had been distributed in the Õismäe settlement. Most of those applying for the land grants were city officials. Plots were divided for the construction of abodes and summer cabins as well as for establishing small animal husbandry, poultry farming, or gardening. Among those who received plots was also Herbert Johanson, the Tallinn City Architect. His holiday home was named Kibuvitsa (Rose Hip) Farm.

In the late 1920s, Herbert Johanson was known in Estonia as the “importer” of functionalism. He also used the same design elements when planning the Kibuvitsa farm buildings for himself. The ground floor of the wooden residential building held a spacious and light-filled hall. The continuous windows, which were seldom used in farm architecture at the time, are worth highlighting. The innovative solutions included built-in cupboards, a fireplace-oven on the ground floor, and a bathroom on the first floor. The dwelling, outbuilding, greenhouse, and cellar were connected with a granite passage. At the time, the modern buildings at Kibuvitsa farm were considered so impressive that Herbert Johanson’s Õismäe farm was among the eight models presented by Estonia at the Nordic Housing Exhibition in Helsinki in 1939. Unfortunately,



### Architect Herbert Johanson's "week-end residence" in the Õismäe settlement, or Kibuvitsa farm as the first office of the Estonian Open Air Museum

---

the architect's family was only able to spend a short time there, as Herbert Johanson escaped to Sweden with his family in 1944.

In 1957, when the Estonian Open Air Museum was established partially on the lands of the Õismäe settlement, the museum's office settled in the residence on Kibuvitsa farm. The farm's outbuilding (stable-cum-garage) was taken into use as a storage for ethnographic objects. Unfortunately, the buildings on the Kibuvitsa farm were destroyed by fire in the spring of 1969. Today, only the ruins of the stone part have survived, and the exhibition "Tallinners settling in the Õismäe bog area" is being displayed there.

In addition to Kibuvitsa, two plots in the Õismäe settlement, reserved for the *Riigivanem* (Head of State) – Lagle and Hälli –, are also worth mentioning. The Lagle farm was allocated to the writer August Mälk in recognition of his portrayal of rural life in Estonia. Architect Edgar Velbri designed the buildings in 1936. The Hälli farm was a property that was raffled off among officials with large families. Architect Erika Nõva designed the buildings on this farm. The buildings of the Lagle and Hälli farms have survived to the present day and provide us with a glimpse into the grand scale of settlement activity in the Õismäe bog at the time.