

# Maa ja ranna ehituspärand Saardes ja Liivirannas

Heiki Pärdi, Eesti Vabaõhumuuseum

Vana maamaja päev Häädemeestel 27.  
septembril 2025



Konstatin Pätsi sünnimaja Põldeotsa talu Tahku külas Tahkurannas



Karl Leesment (1841-1910) – Lanksaare suurtalu asutaja ja omanik

1939. aasta põllumajandusloenduse andmeil oli Lanksaare talul 405,5 ha maad, sh põldu 141,6 ha, aias 200 õunapuud, 150 marjapõõsast, 11 hobust, 63 veist, sh 47 lüpsilehma, 46 siga jne.

Talul oli aurumasin, traktor, tuuleturbiin ja viljapeksumasin.

Hooneid oli kokku 37, sealhulgas 6(!) elumaja, suures elumajas oli 14 eluruumi, vesivarustus oli majas kui lautades. Talus peeti 8 aastatöölist, 2 suulist ja karjust.

Suure häärberi ehitas peremees Karl Leesment, esi- ja tagaküljel olevad ärklid, samuti muid ümberehitusi tegi poeg Karl, kes päris talu 1909. Maja põhja pindala 27,5x11 m = **302,5 m<sup>2</sup>**, 12 tuba+, teine korrus oli enne sõda välja ehitamata. Sovhoosi ajal tehti sinna hulk kööktube, mille küttekollete raskus hakkas laetalasid ohustama ning need lammutati 2000. aa algul. Eesti ajal oli majas veevärk, vannituba ja kanalisatsioon. Keset maja on silindervõlvlaega kiviseintega ruum – roovialune (hiljem vannituba). Samasugune asi oli ka naabertalude Matsi ja Tõrga häärberis.

**Saali** pikkus 14 m, laius 4,4 m ehk pindala umbes 40 m<sup>2</sup>. Saali mõlemat otsaseina on veneaegsete ümberehituste käigus nihutatud, aga üldsuurus peaks olema sama. Vene ajal ehitati sisse lava koos kinonäitamise võimalusega. Lava asub teises toas, mille esisein on maha lõigatud. Oli peremehe "**kirjutustuba**", hiljem sovhoosidirektori kabinet. Eraldi oli veel ka **külalistetuba** tiibklaveri jm piduliku sisseseadega. See on saalist vähemalt 2x väiksem. Madala vundamendi ja stiilidetailide järgi võiks oletada, et ehitatud 19. sajandi lõpukümnendel (1885-1895). Katuses olid algselt väikesed kumerad uugid, mis pärast suurte ärklite ehitamist kaotati. Eesti ajal oli maja värvitud valgeks.



Lanksaare vanaperemehe Karl Leesmendi matus 1910.



Lanksaare talu peahoone (1870-1880. aastad) ülesvõetuna 1950. aastail, kui siin oli samanimelise sovhoosi keskus, kauplus ja sidejaoskond



Suurest Tõrga talust vastu Läti piiri pole säilinud midagi peale kivist roovialuse

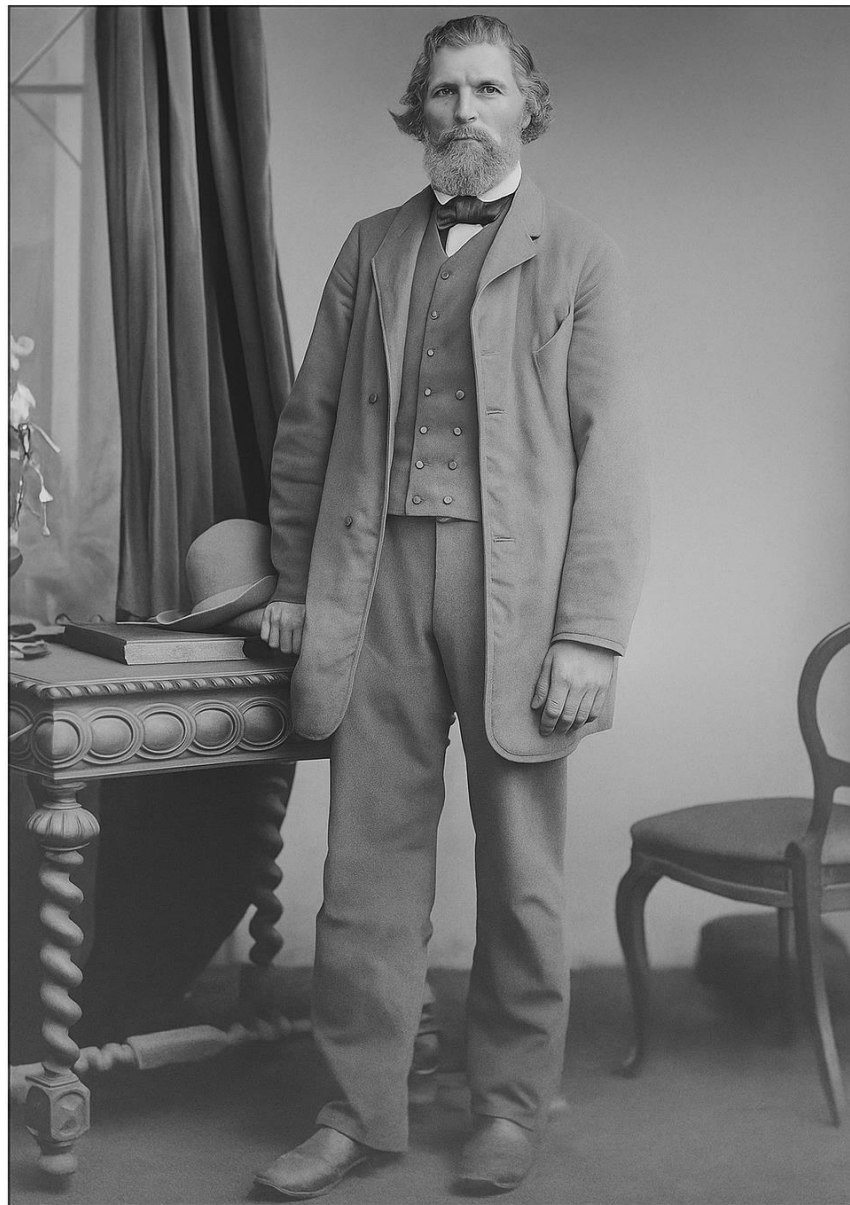


Lanksaare peamaja saali ehitatud lava, kui majas asus nii sovhoosi kontor kui ka klubi (1940-1990)



Lanksaare naabertalu Matsi oli veel suurem – 450 ha, paraku pole seal enam säilinud ühtki hoonet

Üks Liiviranna esimesi ja suuremaid laevandustegelasi, reeder ja kapten Gusta Martinson (1836-1887) Häädemeestelt



Gusta Martinson (1836-1887) Dundees u. 1880. Foto: A. G. Low, Pärnu Muuseumi kogu F 2795:46



Gusta Martinsoni Selja Posti talu maja Suurkülas, ehitatud 1875, olevat kohaliku pärimuse järgi Häädemeeste esimene „plaani“ järgi ehitatud maja. Poole maja andis poeg eesti ajal kohalikule postiagentuurile



1879 Heinastest Treimanisse asunud kapten-reeder Gusta Kalnini (1841-1920) esinduslik maja Treimanis. 1880.a.a





Hädemeeste laevandusäris osales ka õigeusu köster, Peipsi äärest Nina külas pärit Fjodor Dubkovski (1843-1922). Tema majas oli nõukaajal raamatukogu ja üleval korterid.

Mats Grant (1811-1889), suure  
Kabli Granti meremeeste  
klanni esiisa





Suur, uhke verandaga häärber on ehitatud kolmes jaos, keskmine on kõige vanem. 1850.aa. (kõige vanem osa), järgmise põhjapoolse otsa ehitas juurde Otto (ilmselt 1880.aa), lõunapoolse, suure verandaga osa lisas Mihkel Granti poeg **Franz Michael Grant** (1896 - 1960). Majas on aegade jooksul olnud: külanõukogu kantselei, raamatukogu, juuksuritöökoda, vist ka kohaliku piirivalvepealiku korter.



Lõunapoolse, suure verandaga osa ehitas 1920-30.aastail omale suvekoduks hilisem Tartu Ülikooli meditsiiniprofessor Franz-Michael Grant

Kapten-reeder Jakob Markson  
(1840-1930):

„ ...elutark ja ilmas palju näinud  
inimene, töökas, õiglane ja aus,  
lihtne ja otsekohene inimene,  
kes ise oma töö ja vaevaga  
ennast käsitöolisest jõukaks  
meremeheks ja  
laevaomanikuks oli üles  
upitanud.“ (A. Jürgenstein)





Jakob Marksoni maja (1889) Kablis on üks kõige paremini säilinud kaptenimaju terves Eestis. Maja õnneks on see läbi ajaloo olnud ühe ja sama perekonna valduses. Alates 1998. aastast muinsuskaitse all



Vaatamata röövlite äraviidud asjadele on Marksoni majas säilinud palju ehedat ja väärtuslikku



Reeder Mats Meerentsi (\*1833) esinduslik elumaja (1860-1870. aastad) Jaagupi külas. 1904 veeskas ta 3-mastilise kaugsõidukuunari *Wera* (476,49 brt), mis oli suurim Liivirannas enne Esimest maailmasõda ehitatud purjelaev. Pärast sõda oli siin Jaagupi algkool, hiljem ühe Pärnu asutuse puhkekodu.



Meerentsi maja veranda Jaagupis



Esinduslik kaptenimaja Jaagupi külas

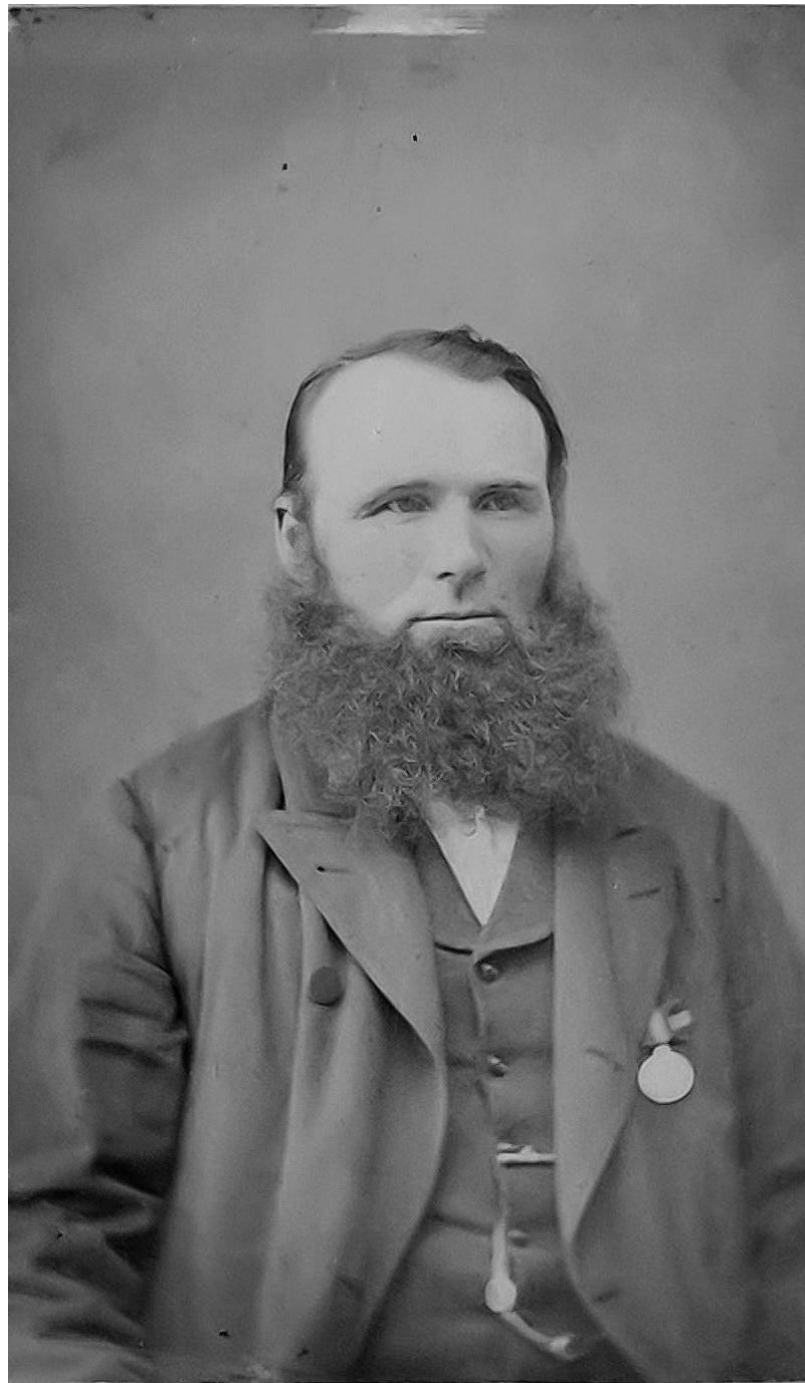


Orajõe kõrtsmiku Mihkel Krapu (tuli Surjust siia 1862) maja Treimanis. Ehitatud 1870-1880. aastail, praegu külastemaja



Esinduslik Konksi talu maja Iklas on praegu tühi. Selle ehitas ilmselt 1880-1890. aastail Torist pärit Mihkel Konks (\*1861), kes sukeldus siin aktiivselt laevaärisse

Jüri Veide (1830-1894), üks  
Heinaste Veidede reederiklanni  
tugisambaid



- Jüri Veide (1830-1894) ja Andres Veide (1832-1889) sündisid Iklas, kust 1842 tuldi vanematega Heinastesse. Nende isa Mats Veide (\*1800) sai seal Treimatsi (Dreymatsch) talu peremeheks.
- Jüri Veide ja Jaan Mikelsoni (1822-1896) 2-mastiline kuunar *Katarina* oli 1864 esimene, mis sõitis Läänemerest välja Põhjamerele Genti. **Jüri Veide kuunar Georg oli esimene Liiviranna laev, mis 1870 ületas Atlandi ookeani.** 1889 alustas Andres Veide (1832-1889) suure 4-mastilise purjelaeva ehitust, mis veesati 1891 ning sai nimeks *Andreas Veide*. Laev oli sel ajal Vene tsaaririigi suuruselt teine 4-mastiline kaugsõidupurjekas.
- 1868 oli Heinastes 16 suuremat või väiksemat laeva. Kuus purjekat oli Jaan Mikelsonil ja kolm Jüri Veidel. Lisaks oli Andres Veide oli kuus suuremat purjelaeva ehitanud Häädemeestel. Ka järgnevatel aastakümnetel olid nimetatud mehed Heinaste suurimad laevaehitajad, ehitades koos järglastega kokku üle poolsaja purjelaeva. Andres Veide oli Liivirannas ka esimene, kes 1881 soetas väikese aurulaeva.



Martin (1865-1923) ja Mihkel Veide (1869-1941) ehitatud puust „loss“ (1902) on üks Ainaži linna ehteid ja Läti riigi kaitse all, kuid praegu üpris nukras seisus.



Detailidega selle segastiilis (historitsism) puithoone juures kokku pole hoitud

Haynasch - Seemannsschule



Heinaste merekooli uus maja (1902) ehitati Jaan Veide (1860-1910) annetatud maale teiste vendade Veidede „lossi“ vastu üle tee. Hävis II ilmasõjas.



Nurka talu peahoone (1890. aa) Pihnurme, nüüdse nimega Piirumi külas Tahkurannas. Peremees Juhan Peeterson oli üks esimesi laevomanikke ja kapteneid Tahkurannas. 1879 veesati tema kaljas *Julie Katharina*.



Praegune omanik Katrin Virkus Sule on palju vaeva näinud, et hoone ajalugu esile tuleks



Tali valla Metsa-Tõrsepa talu suur esinduslik häärber 19-20. sajandi vahetuselt. Hiljem on siin olnud väikese kolhoosi ja sovhoosi osakonna keskus



Kapten Gustav Jakobsoni maja Kablis, mille 1934 ostis ära Voldemar Laater, hiljem oli siin postkontor. ERM



Leppoja talu häärber on tõenäoliselt ehitatud 20. sajandi algul. Kuni 1990.aastate alguseni oli siin kohalik lasteaed, praegu kuulub Lanksaare talule

Leppoja talu lihtsa  
häärberi ehteks on  
juugendliku kujundusega  
peauks





Rakste talu häärberis (19. sajandi lõpp) oli 8 eluruumi. Talus oli 14 hoonet, sh kolm elumaja. Talu viimane peremees Peeter teeharu oli lõpetanud Peterburi Ülikooli. Oli 1939 Tali Ühispanga juhatuse esimees

Rakste talu häärberi  
uhke kuldse  
medaljonidega pottahi.  
Samasuguse  
medaljoniga ahi oli ka  
Leppoja talus





Kivilaane külas asuv Leementi talu rehemaja

Leementi talu reheahi,  
millele lisati korsten  
1925.





Kortle talu suur tellishäärber Jäärjas on ehitatud 1900.



Tali valla Reinu talu madal pikk vanapärane poolkelpkatusega maja on ehitatud kahes jaos. Vanem osa on ilmselt 1870.–1880. aastaist, uuem, sammastikule toetuva taandrõduga ots on ehitatud parkümmend aastat hiljem. Selles osas asub saal (42 m<sup>2</sup>), kus kunagi olevat peetud kooli.



Tali valla Peratsaare talu suur (põhja pindala u 200 m<sup>2</sup>) stiilne, barokseid poolkelpkatusega vanu kivist mõisahooneid meenutav puumaja. Ehitatud ilmselt 19. saj. lõpus. Siin on olnud kolhoosikontor, hiljem korterid, 2004. aastal oli majal 8 omanikku. Laguneb.



Esinduslik, tellistest, mulgi häärbereid meenutav Tõngi talu peamaja on ehitatud 1912. Ettevõtlikul peremehel Henrik Kasel oli väike tellisetehas (*tõnk*) ning ta tegi ka pottsepatööd. 1950. aastail asus siin Kilingi-Nõmme rajoonilehe *Kolhoosi Tee* toimetus ja trükikoda



Urissaare õigeusu kiriku praegune hoone Laiksaares ehitati 1927



Treimani õigeusu kirik (arhitekt Märt Merivälja) pühitseti 4. augustil 1940 kell 8:00 hommikul



Treimani-Metsapool koolimaja 1932. Põllumeeste Keskseksi ehitustalitus. Insener Richard Kasikov



Massiarusse ehitati 1938 moodne funkstiilis avar kool-rahvamaja, kus saalis on kohti 250 inimesele. Arhitekt Märt Merivälja



Kilingi-Nõmme metskond. Lähkma, Surju. 1901.a.a



Üks ilusamaid austuseavaldusi kohalikele meremeestele. Ehtasid 1985 Ivo Aasa ja teised Kabli küla poisid. Ja hoitakse korras!

AITÄH!