

GARANTIINGIMUSED

1. Klient (ostja, paigaldaja või lõplik omanik) on kohustatud kontrollima toodet tarnimise ajal kaupluses ja enne paigaldamist. Edasised nõuded ilmsete defektide ja vale värvitooniga paigaldatud toodete suhtes lükatakse tagasi.
2. Garantii ei kata kliendi poolt tootele tekitatud vigastusi, ebaõigest käsitlemisest või valesti ladustamisest. Valesti kokupanemisest, kasutamisest või hooldamisest ning mitte kvaliteetsest veest tekitatud vigastusi.
3. Vannid ja väikevannid tuleb paigaldada selliselt, et neid oleks võimalik pärast müürimist ülevõtta ja võtta. **MAALETOOJA EI VASTUTA KLAASSEINTE KAHJUSTUSTE EEST, MIS ON TINGITUD SELLE REEGLI EIRAMISEST.**
4. Toote puhastamiseks tohib kasutada üksnes selleks sobivaid vahendeid. (puhastusained mille PH on 7)
5. Kõik nõuded lahendatakse kliendi ja konkreetse toote müüja vahel.
6. Garantiaeg algab kliendile toote kättetoimetamise päevast (mille müüja märgib selle garantiilehele). Kui toote paigaldab müüjast erinev firma (paigaldusfirma), siis algab garantiaeg paigaldamise kuupäevast juhul kui klient tellis selle kolme nädala jooksul pärast toote kättesaamist.
7. Nõuete esitamiseks palume esitada ostutõend/arve ja garantiileht

Garantiaeg:

1. Dušialus - 2 aastat
2. Dušikabiin - 2 aastat
3. Dušikabiini rullikud (kuluosa)- 6 kuud

Hooldus:

- A. Piserda veidi vett kriimustusele, seejärel poleeri kriimustus õrnal abrasiivmeetodil õhukese niiske ja kuiva paberiga.
- B. Niiske ja kuiv paber võivad jätta mõningaid jälgi, mis on eemaldatavad, kui poleerida akrüüli autovärnitsaga.
- C. Kindlustamaks, et akrüül särab kui uus, viimistle poleerimine silikoonist autopoleeriga.
- D. Ulaltoodud protseduure võib teostada nii käsitsi kui poleerimimasinaga.

Hoiatus:

- Vann/dušialus tuleb koheselt puhastada peale kuuma seebise vee kasutamist. Mittelahustuvate seebiproduktide, kehrasvade ja mustuse jäljed, mis muidu raskendavad vanni puhastamist on kergelt eemaldatavad koheselt peale vanni kasutamist.
- Abrasiivseid puhastusvahendeid mitte kasutada.
- Akrüülil on hea vastupidamisvõime hapetele ja alustele, kuid vältida tuleks kontakti keemilistest puhastustest ainetega ja värvieemaldajatega.
- Sigareti kontakte vanni/dušialuse pinnaga tuleks vältida, juhul kui kahjustus tekib eemaldada põletusjälg poleerimise teel.
- Kui ehitustööd vannitoas jätkuvad peale vanni paigaldamist, ei tohiks vanni pinna kaitseseikihti (kilet) enne tööde lõpemist eemaldada.

Tehniline info:

- Madala dušialuse sifooni vee äravoolu maht on 30 l/minutis
- Kõrge dušialuse sifooni vee äravoolu maht on 45 l/minutis ja ülevoolu maht on 10 l/minutis
- Toode on mõeldud kodukasutuseks ja vastab EU standardile EVS-EN 14527:2006+A1:2010

Garantii kehtib Eesti Vabariigi piires ja garantiid teostab maaletooja:

BISTON OÜ
Tallinn, Betooni 11B
E-R 8.30-16.30
TEL:+3726228691

INFO@BISTON.EE

MÜÜGI KUUPÄEV..... EDASIMUUJA ALLKIRI / PITSAT

Märkmed garantiiremondi kohta

Kuupäev _____

Veakirjeldus _____

AQUALINE

Paigaldusjuhend dušiuksedele



99CB/20080 Dušiuks 80 x 200 cm, kirgas klaas

99CB/20090 Dušiuks 90 x 200 cm, kirgas klaas

99CB/200100 Dušiuks 100 x 200 cm, kirgas klaas

99CB/20080TUME Dušiuks 80 x 200 cm, suitsuhall klaas

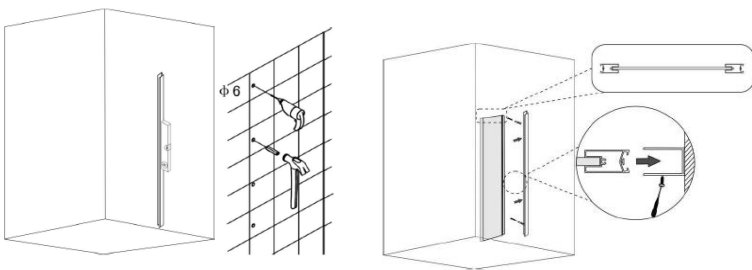
99CB/20090TUME Dušiuks 90 x 200 cm, suitsuhall klaas



99CB/19089090 Dušikaar liigend ustega, 90x90x190cm 2ust kmpl.



99CB/1110-185 Vannisein 85x140



Ettevaatust, habras klaas!

Palun ole klaasist uste ja seinte käsitlemisel ettevaatlik!

Karastatud klaas on tavalisest klaasist tugevam, taludes suuri koormusi ja kuumust aga see ei talu teravaid lööke (koputusi klaasile) ja on eriti nõrk klaasi nurkades ja servades.

Klaasi servad ja nurgad ei tohi kokku puutuda ebatasase või kõva pinnaga (nt. põrand või sein)

Karastatud klaas ei kannata töötlemist ja lõikamist.

Palun kasuta paigaldamisel kaitseprille ja kindaid!

NB!

Tihenda kõik võimalikud veelekke punktid silikooniga.

Tähelepanu!

Klaasi valmistaja või töötaja ei vastuta klaasi purunemise eest, kui see toimub klaasi paigaldamisel või selle järgselt.

