

LP STRONGCORE FASSAADIPANEELIDE PAIGALDUSJUHEND

ÜLDIST

LP STRONGCORE fassaadipaneelide tootmine täidab järgnevaid Kanada toimevusstandardeid: ICC-ES-AC321; ESR-1301, CCNC 11826, APA PR-N124, HUD HUD-MR-1318.

LP STRONGCORE fassaadipaneelid on spetsiaalselt mõeldud välistingimustes olevate kergehitiste välisseinte katmiseks ning millede siseseinad jäävad püsivalt katmata.

Pinnase ja fassaadipaneeli vahele tuleb jätta minimaalselt 152 mm suurune vahe.

Fassaadipaneelid, mis puutuvad kokku pinnasest kõrgemale jäävate pindadega nagu näiteks rõdude, treppide vms, tuleb jätta vähemalt 25 mm suurune vahe.

Samuti tuleb jätta minimaalselt 25 mm suurune vahe ka katusekatte pinnast.

Paigaldage fassaadipaneelid viisil, mis hoiab ära niiskuse imendumise ja vee kogunemise.

Katmata aluspõhi tuleb tihendada viisil, mis hoiab ära niiskuse imendumise ja vee kogunemise.

LP ei soovita kasutada Strongcore paneele koos isoleeritud betoonivormide (ICF) ja konstruktsioonisolatsiooniga paneelidega (SIP). Juhul, kui seda siiski tehakse, ei anna LP garantiid paneelide kõverdumisele ega kokkukuivamisele. Üldine garantii jääb siiski kehtima.

ÄRA KASUTA KINNITUSKLAMBREID

FASSAADIPANEELID EI TOHI OLLA OTSESES KOKKUPUUTES MÜÜRITISE, BETOONI, TELLISTE, KIVI, KROHVI VÕI MÖRDIGA

LADUSTAMINE

Ladustage paneele eemal maapinnast ning hästi toetatud tasasel alusel kas katuse või mõne muu veekindla katte all.

Hoia paneele puhta ja kuivana. Konrolli paneelide kvaliteeti vahetult enne paigaldama asumist.

ROOVITUSE SAMM

9,5 ja 11,0 mm paksused paneelid paigaldatakse roovitusele sammuga max 406 mm c/c.

Paneelide paigaldamisel müüritisele või betoonist seintele tuleb jätta alumine ja ülemine osa avatuks, et tagada fassaadi tuulutus. Roovitus peab olema piisava paksusega, et tagada kinnituste tungimine neisse vähemalt 38 mm sügavuselt. Fassaadipaneelide ja müüritise või betoonseinte vahel peab kasutama korrektselt paigaldatud hingavat veetõket (paigaldatakse roovituse ja müüritise või roovituse ja betoonseina vahele).

NIISKUS

Niiskuse ja veeauru üle kontrolli saavutamine on maja planeerimisel tähtsal kohal. Niiskuse ja veeauru kontrolli puudutavates küsimustes pea kinni kohalikest ehitusnormidest.

Juhul, kui kasutate märjalt pealekantavat tselluloosisolatsiooni, laske isolatsioonil enne fassaadimaterjaliga katmist minimaalselt 24 tundi kuivada. Isolatsioon ei tohi olla otseses kokkupuutes fassaadimaterjaliga.

Nagu kõikide puittoodete puhul, ärge paigaldage töödeldud puidust fassaadimaterjale märgadele aluspindadele nagu betoon, krohv või märjalt pealekantav tselluloos-isolatsioon. Juhul, kui paigaldate fassaadimaterjali eelpoolnimetatud aluspindadele, tuleb lasta ehitisel piisavalt kuivada, enne kui katate alusseinad fassaadimaterjaliga.

Fassaadimaterjali ei tohi paigaldada toorele ega kõverale roovitusele.

Ära paigalda fassaadimaterjali vihmast märjale roovitusele.

Vihmavee äravoolu juhtimiseks on soovitatav kasutada vihmaveetorusid.

TÄIENDAV VEEKINDEL TÕKE

Korrektse paigaldatud hingava veekindla tõkke kasutamine fassaadimaterjali taga on nõutud.

Tootja ei vastuta vales paigaldusest põhjustatud veekahjustuste eest.

LP Strongcore fassaadipaneelid ei vaja täiendava veetõkke kasutamist juhtudel, kui neid paigaldatakse kuuridele või teistele sarnastele välisehitistele.

VUUGID JA HERMEETIKUD

Tihendage kõik vuugid kvaliteetse, mitteköveneva ning ülevärvitava hermeetikuga. Järgige tootja kasutusjuhendeid.

Kasutage välistingimustesse ette nähtud hermeetikut (ASTM C920, minimaalselt klass 25 kuuluv hermeetik).

LIISTUD, AKNAD, UKSED JA MUUD AVAUSED

Kõik avad peavad olema korrektselt tihendatud või liistudega kaetud viisil, mis takistavad niiskuse sissetungimist või kogunemist. Allpool leiate mitmeid näiteid, mis aitavad niiskuse sissetungimist või kogunemist vältida.

RÄÄSTAPLEKK

Paigalda räästaplekk suunamaks vesi otse vihmaveerenni.

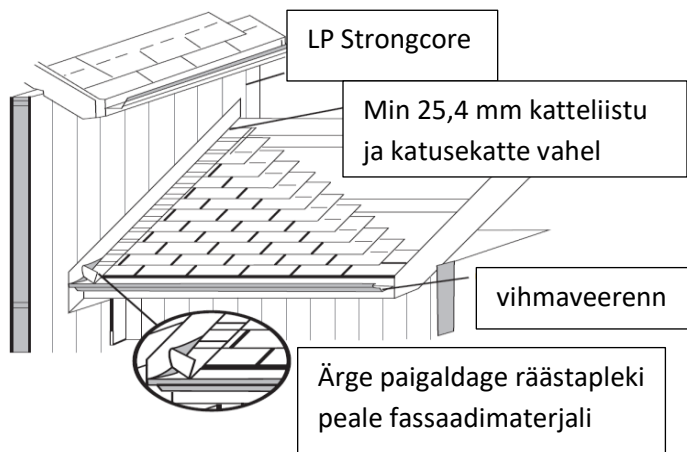
Paigaldage katuse tihenduslint minimaalse kõrgusega 25,4 mm.

Kinnitage tihenduslint korrektselt hingava veekindla tõkke peale.

Ärge paigaldage fassaadimaterjali ega katteliiste räästapleki peale ega vihmaveerenni sisse.

Jätke vihmaveerenni otsa ja fassaadikatte vahele piisav vahe, mis võimaldaks fassaadi hilisemat hooldust.

Krundi ja kata värviga kõik lõigatud fassaadimaterjali otsad.



KATTE- JA ILULIISTUD

Katteliistud peaksid olema piisavalt laiad, et nende alt ei jääks välja paistma fassaadimaterjali otsad. Katte- või iluliistud peavad olema paigaldatud viisil, mis ei võimaldaks niiskuse imendumist ega kogunemist nende alla.

LP Strongcore fassaadipaneelid ei ole disainitud ega toodetud selleks, et neid saaks kasutada katte- või iluliistudena. Tootja pakub laia valikut erinevaid katte- ja iluliiste – küsi saadavuse ja valiku kohta edasimüüjalt.

VIIMISTLEMINE

TEE SEDA KINDLASTI:

Krundi ja värvi kõik lõigatud ääred, samuti kohad, kus vesi võib püsida pikemalt.

Värvi paneelid kattevärviga nii kiiresti, kui võimalik, kuid mitte hiljem, kui 180 päeva möödumisel paneelide paigaldamisest.

Kasuta ülevärvimiseks kvaliteetset akrüülpõhjalist lateksvärvi, mis on ette nähtud puidu ja töödeldud puidu katmiseks. Poolläikivad või sidmatt läikega õli või alküüdvärvide kasutamine on samuti lubatud, samas tuleb alküüdvärvi sobivust komposiitpuidust fassaadide katmisel täpsustada värvi tootjaga.

Järgi värvitootja värvimis- ja hooldusjuhiseid.

KEELATUD ON:

...poolläbipaistvate või läbipaistvate peitside kasutamine.

...katusevärvide kasutamine.

...vinüülpõhjaliste vaikude nagu näiteks: vinüülatsetaat, PVA, vinüülatsetaat/akrüülkopolümeer värvide kasutamine.

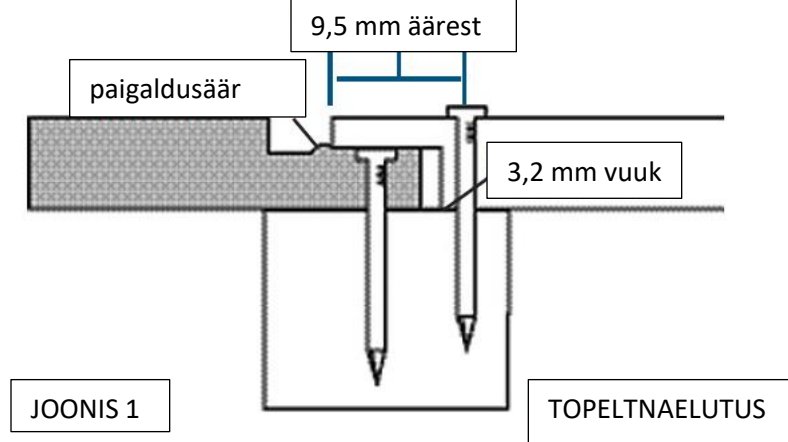
KÄSITLE EELKRUNDITUD FASSAADIPANEELE HOOLIKALT LADUSTAMISEL, TRANSPORDIL NING PAIGALDUSE KÄIGUS. PARANDA TEKINUD KAHJUSTUSED KOHESELT PARANDUSVÄRVIGA.

KINNITUSJUHENDE

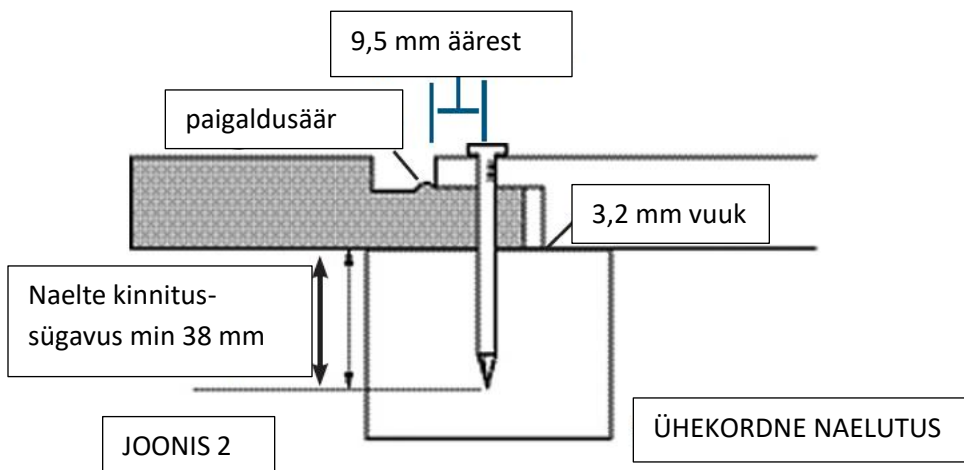
Kasuta tugevdatud seinakonstruktsioonide ja 9,5 mm ning 11,0 mm paksuste paneelide kinnitamiseks kuumtsingitud naelu (naela läbimõõt min 2,9 mm ja naelapea läbimõõt min 6,9 mm). Kasutage nõutust suuremaid kinnitusi juhul, kui ehitusnorm seda ette näeb.

Kinnitused peavad tungima vähemalt 38 mm sügavusele roovitusse või alusplaati ja roovitusse.

9,5 mm paksuste paneelide ühenduskohtade kinnitamiseks on nõutud topeltnaelutus (JONIS 1).



11,0 mm paksuseid plaate võib kinnitada vastavalt kinnitusnõuetele ühekordse naelutamise teel (JONIS 2). Juhul, kui on nõutud tugevamad kinnitused, tuleb ka 11 mm paksuste plaatide otsi kinnitada topeltnaelutuse teel. Vajadusel kinnitatakse teine nael nurga all, et see tungiks roovitusse ning naelapea tihendatakse ülevärvitava ja elastse hermeetikuga.



TÄHELEPANU!

9,5 mm ja 11,0 mm paneelid paigaldatakse roovitusse sammuga 406 mm c/c.

Paneelide tagapind ei tohi jääda kokkupuutesse krohv või betoonpindadega.

Ära kasuta suurt jõudu paneelide paigaldamisel. Jäta 3,2 mm suurune vahe paneelide vahele, et nad saaksid paisuda/kahaneda vastavalt õhuniiskuse muutustele.

LP Strongcore paneele ei tohi kinnitada klambritega!

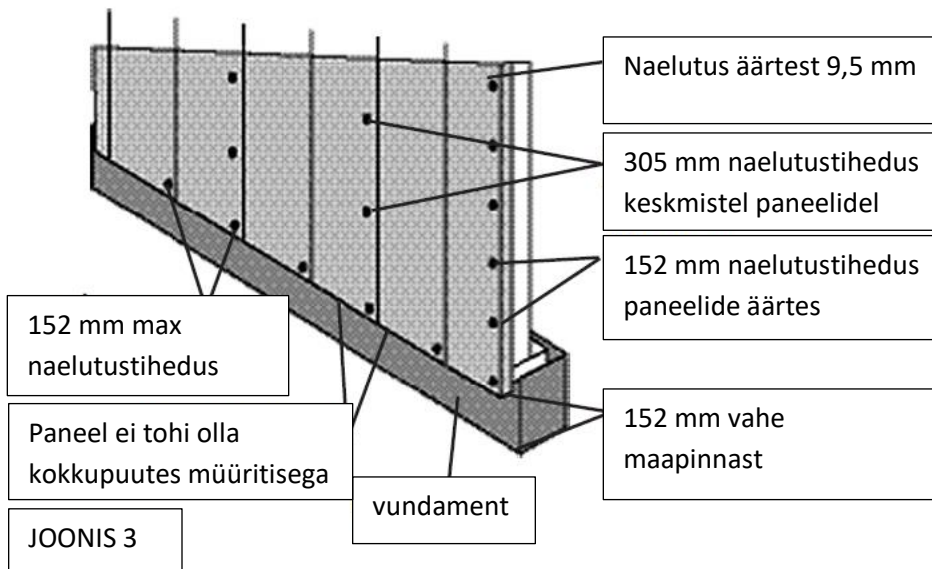
Ära kinnita paneele mustri soonest! Paigalda paneelid selliselt, et paneeli äär oleks kergelt vastu mustri soones olevat paigaldusjoont (soone sees olev kõrgem osa, JOONISED 1 ja 2).
Lõika plaate selliselt, et pealne krunditud pool jääks allapoole.
Kohtades, kus paneelid puutuvad kokku akende- või usteraamidega, müüritisega või mõne muu takistusega, jäta 5 mm suurune vahe ning viimistle see sobiva hermeetikuga.

SOOJUSTUSEGA FASSAADID

LP Strongcore fassaadipaneele võib paigaldada väikese tihedusega jäigale vahtplaadile või välistingimustesse mõeldud kipsplaadi peale. Pea kinni järgnevatest nõuetest:

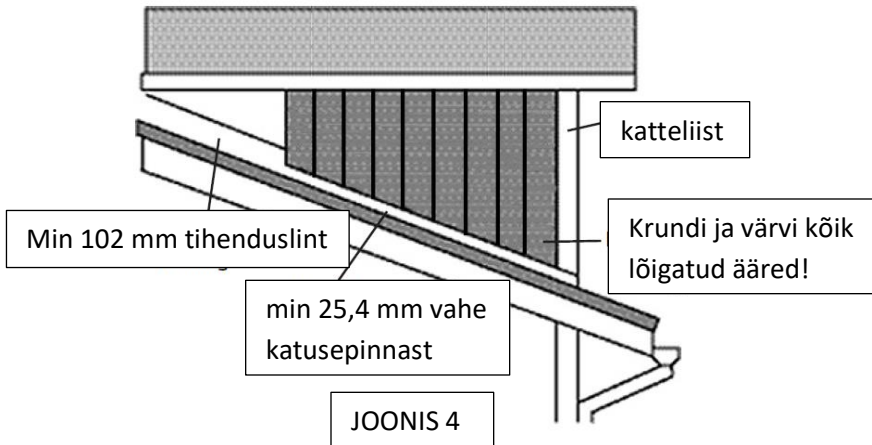
- Seinad peavad olema piisavalt tugevad ja vastama kohalikele ehitusnormidele.
- Jäikadele vahtplaatidele paksusega kuni 25 mm võib paneele kinnitada otse vahtplaatide peale juhtudel, kui tuulutavat vahet ei nõua kohalik ehitusnorm. Naelte pikkust tuleb suurendada selliselt, et oleks tagatud nende tungimine min 38 mm sügavusele kinnituskonstruktsiooni.
- Jäikadele vahtplaatidele, millede paksused on üle 25 mm, peale paigaldatakse vertikaalne roovitus ristlõikega 38x90 mm (paksus x laius), et tagada paneelidele tasane ja tugev kinnituskonstruktsioon. Roovitus peab olema tugevalt kinnitatud põhikonstruktsiooni külge ning roovituse samm peab olema max 406 mm c/c. Naelad peavad tungima kinnituskonstruktsiooni vähemalt 38 mm sügavusele ning maksimaalne naelutustihedus ei tohi olla suurem fassaadilemendi laiupest.

Tootja ei võta enesele vastutust ühegi kahjustuse ega tingimuste muutumiste eest, mis on seotud paneelide kinnitamisel jäikadele vahtplaatidele või välistingimustes kasutamiseks mõeldud kipsplaatidele.



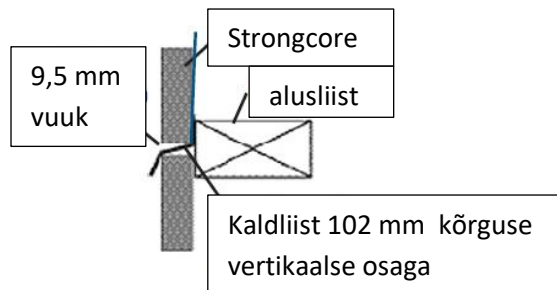
NAELUTUS		PARANDUSMEETOD	
nähtav		OK	
tasapinnaline		OK	
Nähtav fiiber		värv	
sügavusel 1,6...3,2 mm		hermeetik	
Sügavus üle 3,2 mm		Hermeetik + uuesti naelutus	

MIN 25,4 MM VAHE KATUSEPINNAST

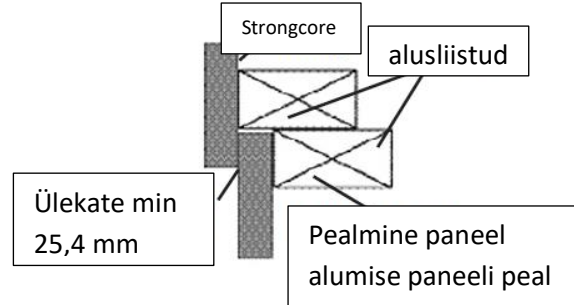


LP STRONGCORE PANEELIDE LIITEKOHTADE NÄITEID
HORISONTAALSED SEINA ÜHENDUSED

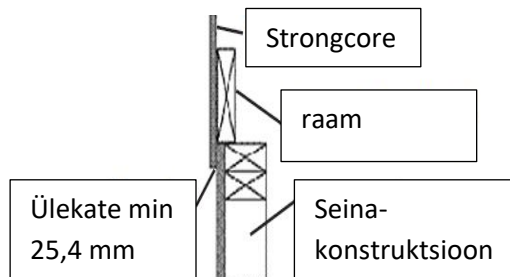
SAMATASAPINNALINE ÜHENDUS + LIIST



PEALEKATTEGA ÜHENDUS



PEALEKATTEGA HORISONTAALNE ÜHENDUS

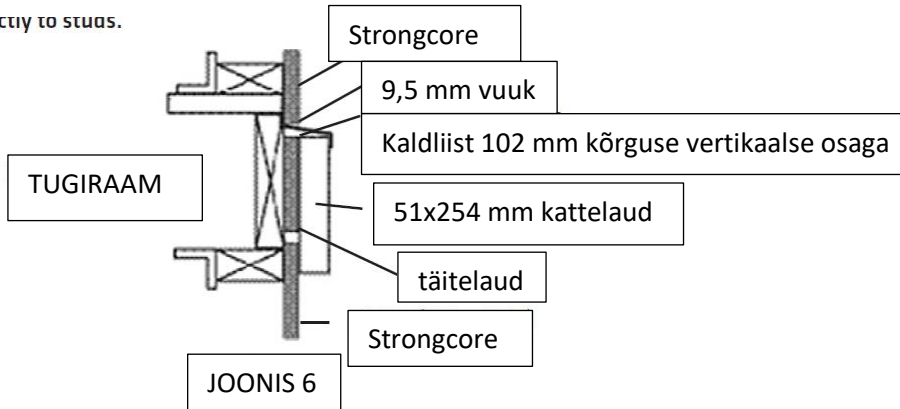


JOONIS 5C

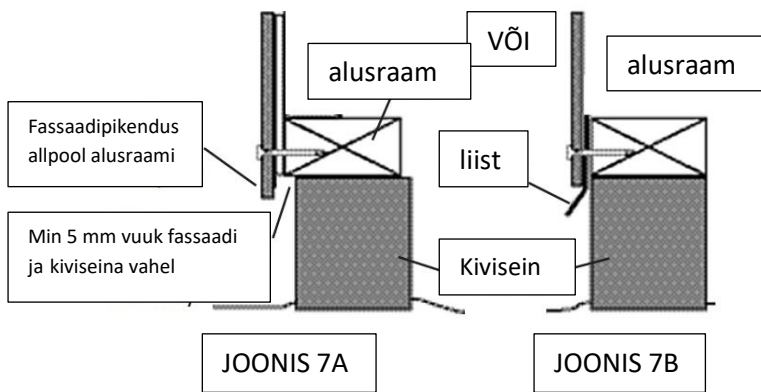
HORISONTAALSED ÜHENDUSED

Mitmekorruseliste hoonete korral tehakse horisontaalne vuuk, et tagada paneelide paisumine/kahanemine.

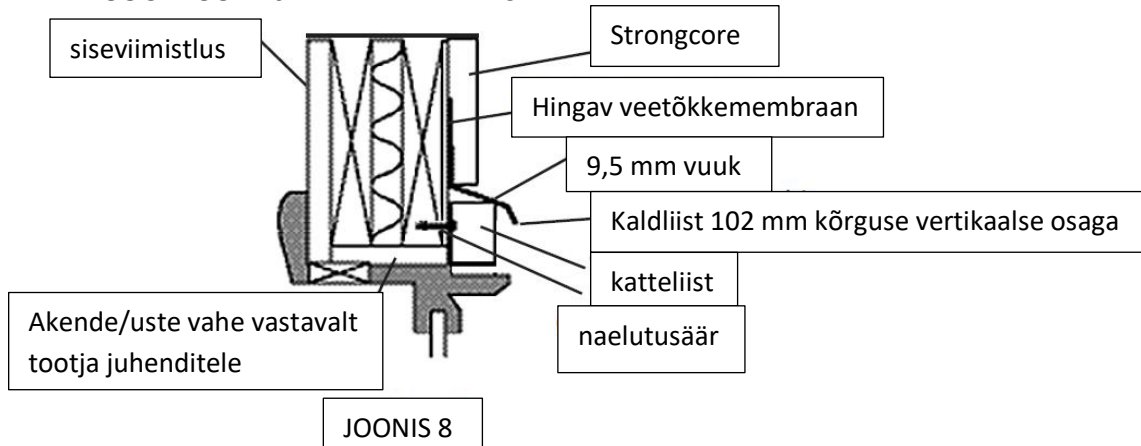
directly to studs.



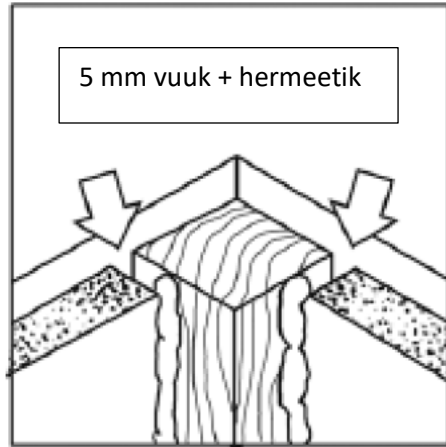
PANEELID EI TOHI OLLA KOKKUPUUTES VUNDAMENDIGA



VUUGID USTE JA AKNAVADE KOHAL



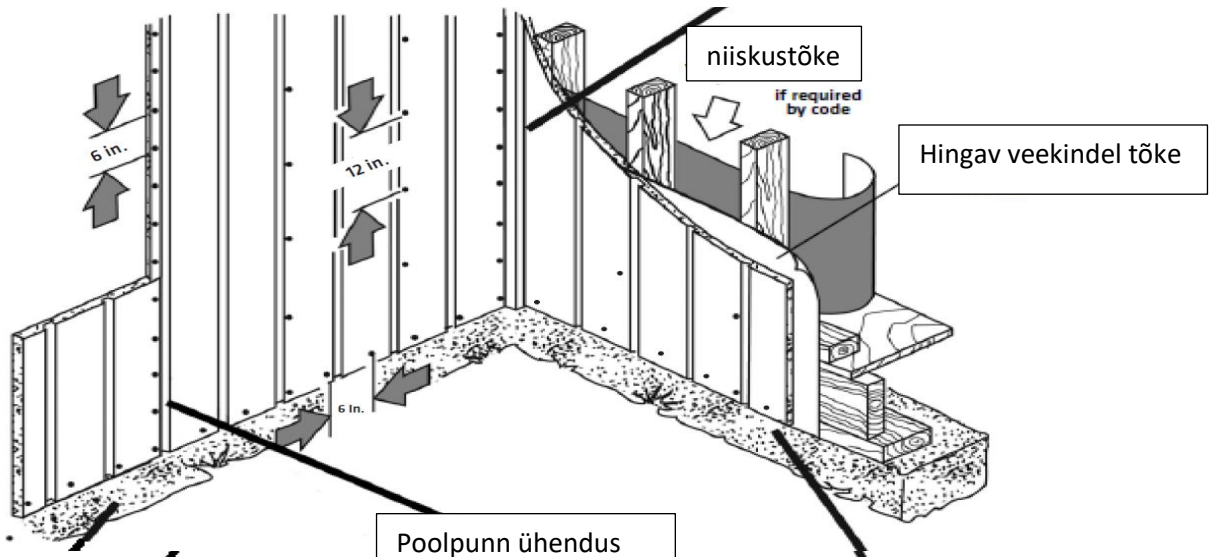
SISENURKADE ÜHENDUSVÕIMALUSED



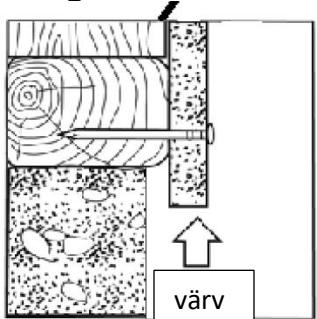
Joonis 10A



JOONIS 10B

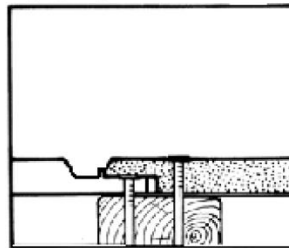


Poolpunn ühendus



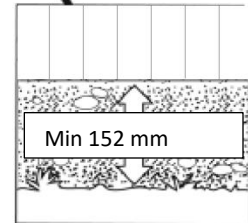
Saetud ääred

JOONIS 10E



Paneelide ühendus

JOONIS 10D



Kaugus maapinnast

JOONIS 10C