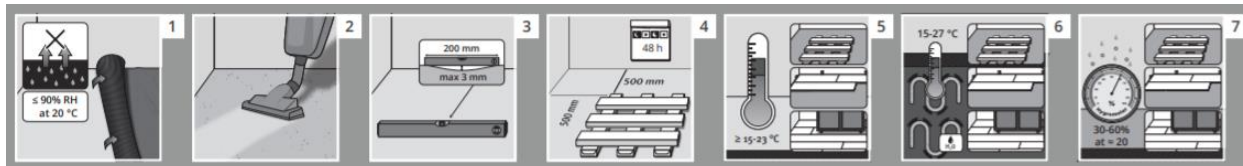


PAIGALDUSJUHEND

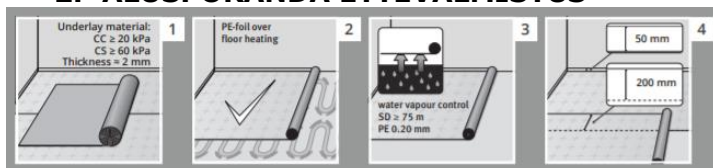
BJELIN WOODURA® KÕVENDATUD PUITPÕRANDAD

Laudade lukustussüsteem 2G / 5G®

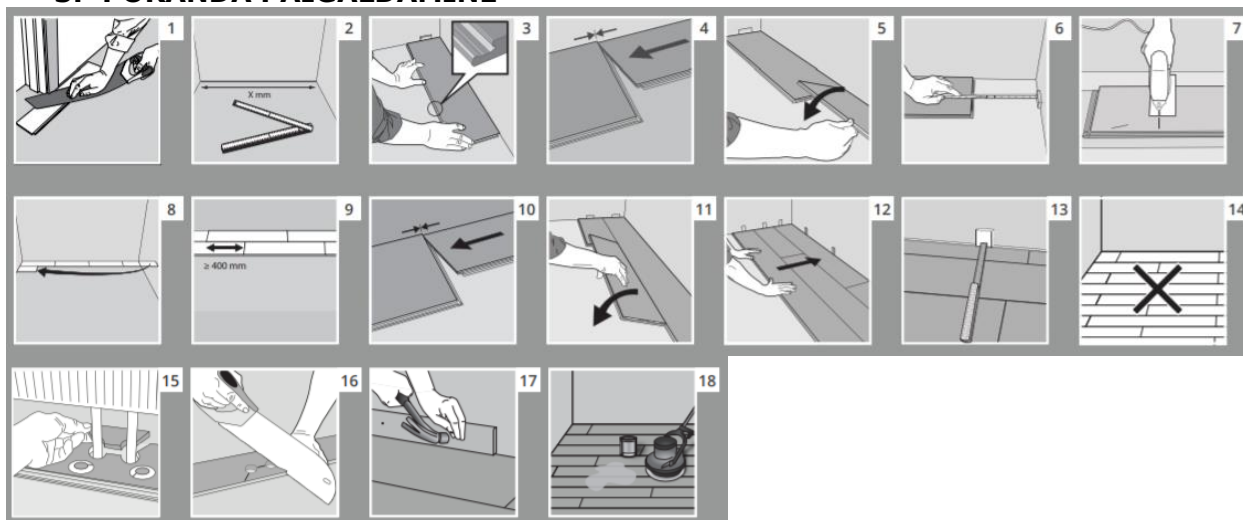
1. ETTEVALMISTUSED PAIGALDUSEKS



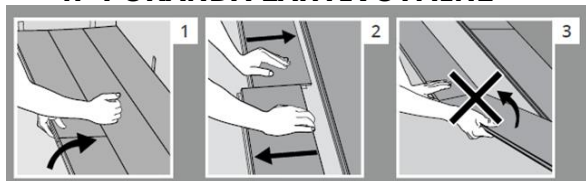
2. ALUSPÕRANDA ETTEVALMISTUS



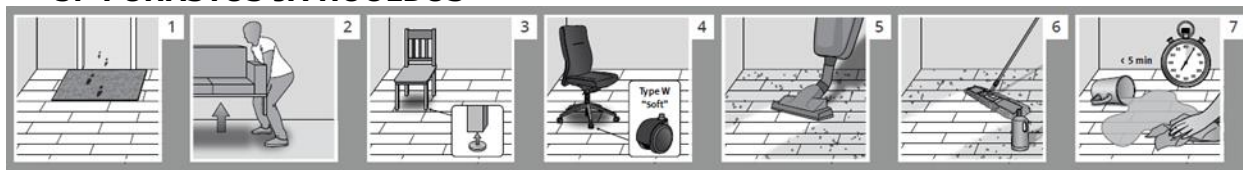
3. PÕRANDA PAIGALDAMINE



4. PÕRANDA LAHTIVÕTMINE



5. PUHASTUS JA HOOLDUS



Paigaldusjuhend Bjelin kõvendatud puitpõrandate ujuvaks paigaldamiseks

Tutvuge käesoleva juhendiga hoolikalt. Küsimuste korral võtke ühendust Bjelini esindaja või maaletoojaga.

Kasutuskohad

Kõvendatud puidust toodetud põrandad sobivad kodus peaaegu kõikidesse ruumidesse ning tavakasutusega ühiskondlikesse ruumidesse (kontorid, ootesaalid ja kauplused).

Üleminekuliistud ja paisuvuugid

Maksimaalne põranda pind: 625 m²

Maksimaalne põranda laius: 25 m

Tavaliselt möbleeritud ja sümmeetrilistel (ruut või ristkülik) põrandapindadel võib maksimaalne paigaldatav ala olla 625 m². Paisuvuugid tehakse ja kaetakse sobiva liistuga erinevate ruumide vahel ja L, T või U-kujulistel ruumides ning näiteks koridoriga liitumiskohtades jms. Ära paigalda köögi kappe, köögi saari ja muid raskeid mööbliesemeid parketi peale (näiteks ahjud, kaminad, rasked seifid jne).

Paisuvuugid

Arvesta korrektne paisuvuugi laius seinte ja põranda vahel. Õige laius on 1,5 mm x põranda laius meetrites. Paisuvuugi laiuse hoidmiseks kasuta sobiva paksusega paigalduskiile.

Näide: 4 m laiusega ruumis on sobilik paisuvuugi suurus 4 x 1,5 mm = 6 mm. Paisuvuuk peab antud ruumis kõikide takistuste vahel olema vähemalt 6 mm laiune.

Paisuvuuk erinevate ruumide vahel peab olema vähemalt 20 mm laiune.

Soovituslikud tööriistad:

- Paigalduskiilud Mõõdulint
- Käsi- või tikksaag Nurgik
- Harilik pliiaats Nuga

Parim kõvendatud puitpõrandate lõikamiseks on näiteks Bosch tikksaag teradega T101B, T101AO või ketassaag saeteraga EXP WOOD. Kõvendatud puidu lõikamiseks soovitame kasutada volfram-karbiid lõiketerasid.

Iluvead

Juhul, kui tekib kahtlus kvaliteedis, valikus või kahjustustes, on väga tähtis teavitada neist enne paigaldama asumist. Parketilaua tagumiselt poolelt leiad laudade tootmisnumbri, mis tuleb koos reklamatsiooni esitamisega saata müüjale või tootja esindajale. Juhtudel, kui parketilauad on paigaldatud – kas oled seda teinud ise või on seda teinud professionaalne paigaldaja, loetakse kvaliteet ostja poolt heakskiidetuks.

Paigaldatud põrandalaud = heaks kiidetud põrandalaud.

Allpool olevad juhendid annavad detailsema kirjelduse leheküljel 1 olevatele piltidele.

Paigalduse ettevalmistus

- 1.1. Parkett paigaldatakse pärast sisseehitatava mööbli paigaldust (näiteks köögimööbel, köögisaared jms). Vajadusel eemalda vaipkatted ja kontrolli aluspõrandat. Aluspõrand peab olema kuiv, sile ja tugev. Kõik ebatasasused nagu värviplekid, segujäägid jms tuleb eemaldada. Juhul, kui aluspõrand on tehtud betoonist, peab betoonpõranda niiskus (RH) jääma alla 90% (+20°C temperatuuri juures).
- 1.2. Puhasta aluspõrand tolmuimejaga.
- 1.3. Kontrolli aluspõranda taset. Maksimalne lubatud hälve võib 2 m kohta olla 3 mm mõõdetuna piki ja ristisuunas.
- 1.4. Too parketipakid aegsasti paigaldatavasse ruumi. Et põrandakate saaks kohaneda ruumi tingimustega, ladusta kinnised pakid eraldi teineteisest ja vähemalt 0,5 m seintest ning minimaalselt 48 tundi enne paigaldustöödega alustamist.
- 1.5. Soovituslik on hoida temperatuuri ruumis vahemikus +15 ... +23°C enne ja pärast paigaldust ning paigalduse ajal.
- 1.6. Kõvendatud puitpõrandad sobivad hästi paigaldamiseks põrandaküttega aluspõrandatele. Põrandaküttega aluspõrandate puhul tuleb alati kasutada niiskustõket. Maksimalne lubatud temperatuur põranda pinnal võib olla +27°C. See vastab 75W/m² ning temperatuurile ruumis +20°C. Põrandakütte soovituslik temperatuurivahemik peab olema +15...+27°C.
- 1.7. Relatiivne õhuniiskus (RH) siseruumides peab olema 30-60%, keskmiselt 45-60% ja temperatuur ca +20°C. Juhul, kui õhuniiskus on madal, võivad laudade vahel esineda väikesed praod. Pragude tekkimist saab vältida, kasutades kütteperioodil õhuniisuteid.

Ühtlase sobiva põrandamustri saamiseks sega omavahel erinevatest pakkidest võetud laudu.

Aluspõranda ettevalmistus

2.1 Ruumides, kuhu ei ole paigaldatud põrandakütet või kus ei nõuta niiskustõkke kasutamist, tuleb alati kasutada parketi alusmaterjali. Alusmaterjal tasandab aluspõranda ebatasasusi ning summutab käimisel tekkivat heli. Soovituslik alusmaterjali paksus on u. 2 mm. Tootja soovitab kasutada Bjelin Wood Underlay PO Foam-alusmaterjali.

Põrandaküttega aluspõrandad

2.2 Bjelini kõvendatud puitpõrandad sobivad hästi kokku vesiringlusega põrandaküttesüsteemidega. Süsteem peab olema termostaadiga juhitud ning põranda pinnatemperatuur ei tohi ületada +27°C. Põrandaküttega aluspõrandatele tuleb paigaldada vananemiskindel niiskustõke – vaata jooniseid 2.3 ja 2.4.

Aluspõrandad, mis vajavad niiskustõkke kasutamist:

2.3 Niiskustõke tuleb alati paigaldada järgmistel juhtudel:

- a) Betoonpõrandad kas koos või ilma põrandaküttesüsteemita
- b) Niisked ruumid, millel puudub niiskustõke – näiteks pesuruumide kohal olevad ruumid.
- c) kergbetoonist aluspõrandad
- d) Aluspõrandad, mis asuvad soojade ja niiskete ruumide kohal (kütteruumid, pesuruumid, saunad jms).

Pane tähele – ära lukusta niiskust põrandastruktuuri. Niiskus peab saama põrandast välja tuulduda. Kahtluse korral järgi riiklikke ehitusnorme.

Alusmaterjali niiskuse läbilaskvus (SD-väärtus) peab olema suurem, kui 75 m.

Bjelin soovib kasutada vananemiskindlat PE kilet (LDPE) 0,20 mm paksusega või Bjelin Floor alusmaterjali PO Combi Foam. Combi Foam sisaldab PE-kilet, mis on lamineeritud alusmaterjali vahust kihi külge. Juhul, kui paigaldatakse mõni muu alusmaterjal, on tähtis kontrollida, et kasutatava alusmaterjali SD-väärtus peaks olema suurem, kui 75 m.

Niiskustökke paigaldamine

2.4 PE-kile peab olema üles tõstetud seintele u. 50 mm ulatuses ja alles pärast põrandaliistu paigaldamist lõigatakse üleliigne osa liistuga tasaseks.

PE-kile peab olema paigaldatud ülekattega 200 mm. Juhul, kui ülekatet ei kasutata, tuleb ühenduskohad teipida vananemiskindla teibiga (Bjelin soovitus: T-Flex Sealing Tape). Kui kasutatakse kombi-vahtusid, tuleb kilega lamineeritud pool paigaldada vastu aluspõrandat.

Põranda paigaldamine

3.1 Sae ukseraam parketi paksuse ning alusmaterjali võrra lühemaks.

3.2 Mõõda põranda pikkus ja laius ning arvesta, et alustus- ja lõpurivi jääksid enam vähem sama laiusega ning viimane rivi ei jääks liiga kitsas.

3.3.-5 Põrandalaudade pikemad küljed paigaldatakse nurga all ning lühemad küljed klikitakse omavahel kokku. Põranda alusmaterjal: soovitatav on kasutada Bjelini alusmaterjali kas koos või ilma niiskustökketa vastavalt vajadusele. Bjelini alusmaterjal on 2 mm paksune ja summutab löögiheli ning tasandab väiksemaid ebatasasusi. Vaata punktid 2.1-4

3.6-9 Põranda lühim laud peaks olema vähemalt 300 mm pikkune. Kõrvuti asetsevate laudade otsad peavad olema teineteise suhtes nihkes vähemalt 400 mm võrra.

3.10-12 Paigalda 3 rida ja jäta korrektne nõutud paisumisvahe seina ja põranda vahele. Rohkem infot vaata osas "Üleminekuliistud ja paisuvuugid".

3.13 Kõige viimase rea paigaldamisel on oluline järgida, et oleks tagatud õige laiusega paisuvuuk. Õige paisuvuugi suurus on alati 1,5 mm x põranda laius meetrites.

3.14 Paigaldusmuster: soovime laudade otsaühendused paigaldada hajutatuna selliselt, et need ei satuks samale joonele teiste otsaühendustega. Juhul, kui otsaühenduste vahel on vähemalt kolm lauarivi, siis silm ei märka enam seda ning tagatud on kaunis üldmulje.

3.15 Paigalda parkett ümber radiaatoritorude.

3.16 Puuri toru jaoks ava, mis on 20 mm võrra suurem, kui toru läbimõõt.

3.17 Paigalda põrandaliistud. Ära kinnita liistu põranda külge – parkett peab liistu all saama vabalt liikuda (paisuda-kahaneda).

3.18 Põrand, mille pind on tehases töödeldud õlivahaga, tuleb paigaldusjärgselt koheselt üle õlitada. Juhul, kui paigaldad matt lakiga viimistletud parketti, ei ole vaja täiendavat pinnatöötlust teha.

Kodustes tingimustes on soovitatav kasutada Osmo 3079 hooldusõli ja valget puhastusketast. Suure kasutuskoormusega kohtades nii kodudes, kui ka ühiskondlikes ruumides või poodides tuleb õlivahatatud pinnad täiendavalt töödelda õlivahaga. Bjelin soovib kasutada Osmo 3062 õlivaha ning poleeriat valge puhastuskettaga. Hooldusõli võib anda põrandale esialgsest kergelt erineva läikivuse. Paigaldusjärgset pinnaviimistlust teostades järgi hoolikalt kasutusjuhendit.

Paigaldusjärgne parketi kaitse

- Juhul, kui ruumides teostatakse veel muid ehitustöid – kaitse paigaldatud parketi pind hingava ning parketi värvi mitte muutva materjaliga. **TÄHELEPANU! Ära kinnita kaitsematerjali teibiga põranda külge!**

Põranda lahtivõtmine

4.1 Põrandat on võimalik uuesti lahti võtta võimaldamaks näiteks välja vahetada kahjustatud või mitte sobivat lauda. Ettevaatlikult tõsta terve paigaldusrivi kergelt nurga alla ja eemalda rivi muust põrandast.

4.2 Eemalda laud teineteisest neid horisontaalselt nihutades. Alusta laudade lahtivõtmist rivi äärmistest laudadest.

4.3 Ära tõsta laudu otsaühendustest ülesse – selliselt kahjustad laudade otsaühendusi.

Hooldamine

Hästi hooldatud põrand teenib sind kaua ning näeb hea välja. Tähtis on kaitsta põrandat abrasiivse mustuse ning raskete mööbliesemete eest, mis võivad kriimustada põrandat.

5.1 Kasuta alati piisava suurusega porimatte mõlemal pool välisust.

5.2 Liiguta mööblit seda tõstes – ära tõmba ega lükka mööbliesemeid mööda põrandat.

5.3 Kaitse põrandat paigaldades mööbliesemete jalgade alla vildist kaitseid.

5.4 Ratastega kontoritoolide rattad peavad olema tehtud W-tüüpi kummist. Teistel juhtudel tuleb kasutada ratastega kontoritoolide all kaitsematte.

Puhastamine

5.5 Igapäevane hooldus mopiga kuivalt pühkides või tolmuimejaga.

5.6 Vajadusel kasutada niiskeid puhastusmeetodeid võimalikult vähese veega ning puhastusaineks pH-neutraalne puhastusaine puitpõrandatele. Ära kasuta puitpõranda pesemiseks seepi, kuna see jätab pinnale rasvase kihi ning muudab puhastamise raskemaks.

5.7 Puhastades pinda niiskelt, peab vesi ära kuivama 2-3 minutiga. Põrandale valgunud vesi tuleb ära kuivatada koheselt.

Vajadusel küsi põranda hooldamise kohta täiendavat infot müüjalt või maaletoojalt.

woodura®

Woodura on patenteeritud tehnoloogia, mis võimaldab muuta puitu tugevamaks ja kasutada ära kogu olemasolev tooraine. Jätkusuutlik nii sulle, kui ka keskkonnale. Puidust ehtne pind pressitakse kõrgel temperatuuril puitfiibrist vahekihile, mis on kaetud puidupulbri seguga. Tänu pressimisele tungib puidu pulber pinnakihti. Tulemuseks on kõvendatud puit, mis on mitmeid kordi kõvem ja tugevam, samas säilitades eheda välimuse ja tunnetuse. Woodura tehnoloogia toob esile kõige kaunima osa puidust ning ülejäänud osa kasutatakse toote vastupidavuse pikendamiseks.

Nõustamine ja müük: AU Floor OÜ | Laki 3, Tallinn Tel. 50 63550 info@aufloor.ee www.aufloor.ee

