

BJELIN NADURA KERAAMILISED KOMPOSIITPLAADID PAIGALDUSJUHEND

Plaatide mõõtmed: 550 x 260 mm
Üldpaksus: 11 mm
Lukustussüsteem: pikem külg 2G + lühem külg 5G-C

Sissejuhatus

Tutvuge hoolikalt alltoodud juhistega!

Nadura™ - põrandaplaadid on toodetud Välinge Powder Tech tehnoloogia abil. Plaadid on väga hea kulumiskindlusega ning mõeldud kasutamiseks elu- ja ühiskondlikes ruumides (v.a. niisked ruumid!). Põrandakatte kulumiskindel ja vastupidav pinnakiht on keraamilisest materjalist, mis on pressitud HDF vahekihile.

Põrand reageerib ümbritseva õhu temperatuuri ja niiskusega, st paisub kõrge õhuniiskuse juures (> 60% RH) ja kahaneb madalal niiskusel (<35% RH).

Hoidke avamata pakendeid vähemalt 48 tundi ruumides, kuhu põrandat paigaldatakse. Ladustamise temperatuur $\geq +17$ °C ja õhuniiskus alla 75% RH.

MÄRKUS Ava pakendid vastavalt paigalduse edenemisele. Põrand paigaldatakse ujuvalt – kõikide takistuste vahele peab jääma sobiva suurusega paisumisvahe. Plaadid paigaldatakse omavahel liimivaba lukuühenduse abil – pikem külg (2G lukusüsteem) paigaldatakse sobiva nurga all ja lühem külg (5G lukusüsteem) lükatakse lihtsalt alla.

Aluspõrand peab olema kuiv, puhas, vastupidav, kõva ja tasane.

Vaipkatted ei sobi aluspõrandaks ning need tuleb eemaldada.

Mõõtke ruumi suurus ning valige sobiv paigaldusmuster.

Põrandakütte korral ei tohi plaatide pinnatemperatuur ületada +27 °C!

Järgige põrandaküttesüsteemi tootja kasutusjuhiseid.

Paigaldage põrand vastavalt allpool toodud paigaldusjuhendile.

Paigaldamise ajal kontrollige iga paigaldatavat plaati – ära paigalda defektseid plaate!

MÄRKUS Tootja ei võta endale vastutust paigaldatud defektse materjali eest!

Soovitav paigaldusaegne temperatuur on +18 ...+24 °C ja suhteline õhuniiskus 35...60% RH.

Hooldage põrandat vastavalt tootja hooldusjuhenditele.

Üldist

Kinnised pakendid ladustatakse toatemperatuuril vähemalt 48 tundi enne paigaldustööde algust.

Temperatuur ruumis +18...+24 °C ja suhteline õhuniiskus 40 ...60% RH.

Töövahendid: paigalduskiilud, harilik pliiaats, mõõdulint, nurgik, märkenöör.

Karastatud hammastega käsisaag (nt Bacho Price Cut, 22"/550, U7/8).

Alternatiivseks tööriistaks oleks elektriline tikksaag, mille sobivateks teradeks on HM-tüüpi terad: näiteks:

Festo HM75 / 4.5 T141 HM või Bosch T 130 RF HM.

Torude läbiviikude tegemiseks: trell ja puur

Horisontaalseks paigalduseks: peitel, PVAc liim

Aluspõrand

Põrandaplaate võib paigaldada kõikidele aluspindadele, mis on kuivad, tasased, vastupidavad ja puhtad nagu näiteks puitpõrandad, betoonpõrandad, keraamilised plaadid ning PVC/linoleumpõrandad. Kõik vaipkatted tuleb eemaldada.

Aluspõranda niiskus

Betoonist aluspõrandad

Äsja valatud või tasandatud betoonpõrandate niiskust tuleb alati kontrollida.

Aluspõranda kuivamisaja pikkus miinimumnõudeni 95%RH +20°C temperatuuri korral võib erineda päris palju, sõltuvalt betooni kvaliteedist, kihi paksusest, kuivamistingimustest, pinna puhtusest jne.

Uue betooni puhul tuleb arvestada, et kuivamine võib võtta vähemalt 3 kuud aega. Kui kahtled, et betoonist aluspõrand ei ole piisavalt kuiv, tee test vastavalt niiskumõõtmiste nõuetele. Tähelepanu! Elektroonilised niiskumõõtjad võivad anda erinevaid tulemusi.

Tähelepanu!

Kõik betoonist aluspõrandad (uued ja vanad) tuleb katta niiskustõkkekilega (PE-kile), mille servad on paigaldatud vähemalt 200 mm ülekattega.

Puitkiudplaadid / puidust aluspõrandad

Likvideeri võimalikud kriuksumised enne kui jätkad põrandakatte paigaldusega.

Pane tähele, et uus puitkiudplaatidest põrand võib olla suure niiskussisaldusega. Niiskussisaldus peab olema max 8-10%.

Aluspõranda tasasus

Aluspõranda tasasus 2 m kohta \pm 2 mm. Vajadusel tasandage põrand sobiva tasandusseuga.

Alusmaterjal

Alusmaterjal paigaldatakse niiskustõkkekile peale. Juhul, kui alusmaterjal sisaldab niiskustõket, siis sellisel juhul puudub vajadus täiendava niiskustõkkekile kasutamiseks.

Ära kasuta liiga pehmeid ega liiga paksusid alusmaterjale. Alusmaterjali max paksus kuni 3,0 mm.

Sobivaks alusmaterjaliks on näiteks Tuxplex.

Põrandaküte

Põrandakatet võib paigaldada elektrilisele- (max. 60 W / m²) või vesipõrandaküttesüsteemile.

Lubatud temperatuur põranda pinnal max +27 °C.

Paigalda alati niiskustõke betoonist aluspõrandale võimalikult lähedale (kaasa arvatud puidust aluspõrandad).

Tavaliselt põrandakatted takistavad soojuse läbitungimist ning seetõttu on põranda pinnatemperatuur 1-2 °C võrra madalam küttematuurist.

Eralda alati põrandaküttega alad põrandakütteta aladest paisuvuugi ning sobivate liistudega.

Vajadusel tutvu täiendavate põrandakütet puudutavate materjalidega.

Pakendite avamine ja kontroll

Enne plaatide paigaldamist teosta kvaliteedikontroll igale plaadile. Ka paigalduse ajal kontrolli pärast paari rea paigaldust põranda kvaliteeti. Juhul, kui märkad defekti on see võimalik veel vähese vaevaga eemaldada.

Defektse materjali paigalduse või paigalduse ajal kahjustatud materjali eest vastutab paigaldaja ning selles osas reklamatsioone vastu ei võeta.

Plaatide lõikamine

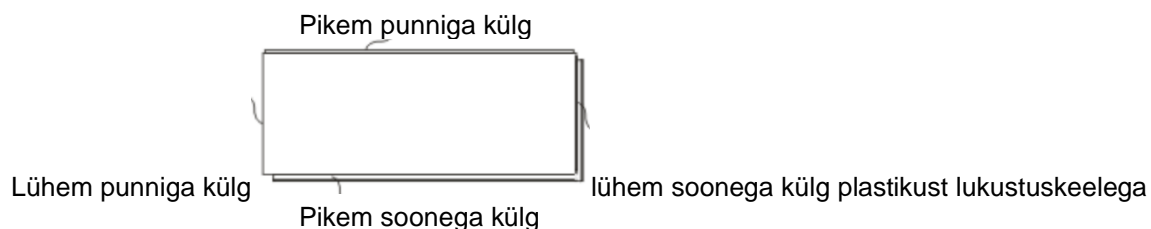
Käsisaag

Lõika plaate dekoratiivne pool pealpool kasutades kõvadele põrandakatetele (näiteks laminaatpõrandad) ette nähtud käsisaage. Saehambad väikese kaldega.

Elektriline tikksaag

Kasuta kõvendatud karbiidterasid, mis on ette nähtud kõvade materjalide saagimiseks (näiteks laminaat). Tikksaaga saagides peab dekoratiivne pool jääma allapoole.

Põrandaplaadi määratlus



Maksimaalne paigaldatav ala

Maksimaalne terviklik põrandapind on u. 10 x 10 meetrit.

Põrandad, mis on L, F, T või U- kujulised, tuleb jagada neljakandilisteks aladeks ning eraldada paisuvuugiga.

Paisuvuuke võib viimistleda ka vahustatud vuuginööri, mis kaetakse värvitava elastse tihendusmassiga (näiteks MS- polümeer; ära kasuta silikooni!) Ainult tihendusmassi kasutamine on keelatud, kuna see takistab põranda normaalset elamist (paisumist-kahanemist).

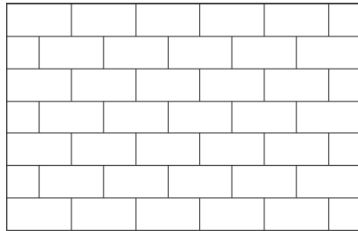
Suurte põranda-alade puhul (> 100 m²), tuleb põrand jagada osadeks ja eraldada paisuvuukidega.

Paigaldusmuster 550x260 mm põrandaplaatide korral

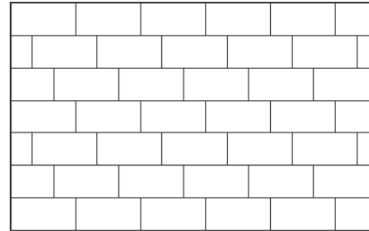
Vali üks alljärgnevast paigaldusmustrist.

Plaatide otsad ei tohi jääda omavahel kohakuti!

½ sammuga paigaldus
alustusnurk



1/3 sammuga paigaldus
alustusnurk



Mõõda ruumi pikkus ja laius. Kontrolli nõõri abil alustusseina sirgsust. Põrand paigaldatakse ujuvalt. Jäta sobiv paisuvuuk kõikide fikseeritud esemete vahele nagu näiteks: seinad, ukseavad, torude läbiviigid, trepid, sisseehitatav mööbel jne vastavalt allpool toodud tabelile:

Põranda laius, m	paisuvuugi laius (d), mm	põrandaliistu paksus, mm
≤ 4 m	6 mm	12 mm
4-7 m	10 mm	16 mm
≥ 7-10 m	15 mm	22 mm

Vali põrandaliistu paksus vastavalt paisuvuugi laiusele, mitte vastupidi!

Sümmeetriline põrandamuster

Täiesti sümmeetrilise põranda korral pikkus ja laius alustus ja lõpetusplaadi puhul arvestatakse alljärgnevalt:

Plaadi pikkus: P = 550, mm, plaadi laius: L = 260, mm

Paisuvuugi laius d vastavalt ülaltoodud tabelile

Mõõdetud põrand: pikisuunas P (kontrolli vähemalt 3-4 kohas)

- "- laius L (-" -)

Põrandaplaadi pikisuunalise mõõdu arvutamine

$(P-2d) / 550 = X, y$ plaati,

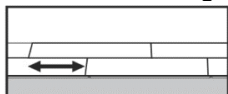
Kus X on plaadi täispikkus ja lõigatud plaadi pikkus on = 0, y * 550 mm

Esimese ja viimase plaadi pikkused peavad olema võrdsete pikkustega = 0, y * 550/2 mm (minimaalselt 150 mm).

Arvuta samamoodi ka põranda laius. Lubatud minimaalne plaadi laius on 50 mm.

Teised põranda mustrid

Plaatide otsavuuigid peavad olema nihkes min 150 mm nagu on näidatud joonisel.



Vajadusel lõika esimest põrandaplaati kitsamaks, et rea viimane plaat jääks vähemalt 150 mm pikk. Kasuta eelpool toodud arvutusmeetodit.

PLAATIDE PAIGALDUSJUHEND

Plaadi pikema külje punniga osa surutakse nurga all teise plaadi pikema külje soonega ossa ja surutakse kergelt alla kuni plaatide küljed lukustuvad omavahel.

Vasak lühem külg lükatakse nurga all kergelt ja tihedalt vastu eelneva plaadi lühemat külge ning paigaldatakse sellele kergelt peale surudes.

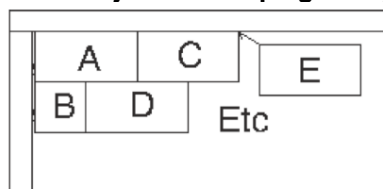
Ära kasuta liigset jõudu plaatide omavahelisel ühendamisel – eemalda lukuühendustest igasugune mustus.

Vaata ka paigaldusjuhendit:

<https://www.youtube.com/watch?v=02gDwk0XFb4>

Lõika esimese ja teise rivi plaadid vastavalt eelpool toodud juhendile. Juhul, kui esimese rea plaatide paigaldus algab täislaiuses plaadiga, tuleb saagida maha plaatide pikema külje punniga osa.

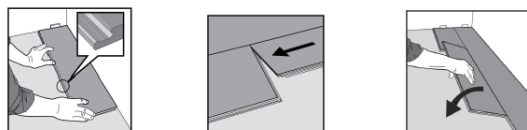
Esimese ja teise rea paigaldusjuhend



Alusta plaadi A paigaldust vasakust nurgast vastu esiseina. Külgseina juures kasuta sobiva paisuvuugi hoidmiseks paigalduskiile. Paigalda järgmise rea plaat (plaat B) vastu plaadi A alumist äärt.

Ettevaatlikult paigalda plaadi C lühem külg vastu plaati A ja suru nurga all vastu põrandat.

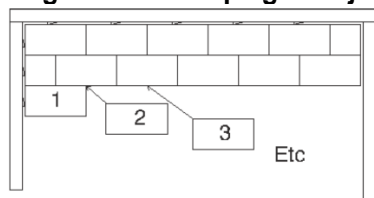
Põrandaplaadid lukustuvad. Kontrollige, et plaatide A ja C omavaheline ühendus oleks sirge.



Paigalda plaat D eelmise rea soonde ning kergelt libistades nihutades lükka see vastu plaati B. Suru plaat allapoole, kuni plaatide otsad on omavahel lukustunud.

Paigalda kask esimest rida nagu on näidatud joonisel. Alati paigalda kiilud vasaku seina ja plaatide vahele.

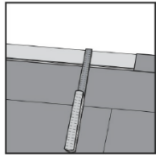
Järgmiste ridade paigaldusjuhend



Kui kaks rida on paigaldatud, paigalda paigalduskiilud esiseina ja esimese rea plaatide vahele. Juhul, kui esisein ei ole sirge, tuleb plaadid lõigata esiseinaga sobivaks.

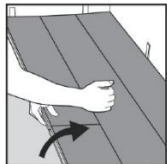
Kui paigaldad esimest rida on ääretult oluline, et plaadid oleks paigaldatud sirgelt. Kontrolli vajadusel rea sirgsust joonlaua või märkenööri abil. Esimese rea ebatäpsuseid on lihtne kõrvaldada plaate kergelt nihutades. Paigalduse sirgsust tuleb alati kontrollida esimese ja kolme kuni nelja rivi tagant. Pärast 6-7 rea paigaldamist kontrolli alati, et rida oleks sirge.

Viimase rea paigaldus



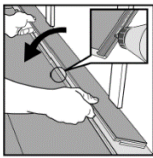
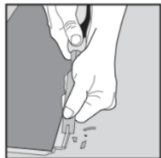
Märgi dekooriga pinnale viimase rea laius arvestades paisuvuugiga (d) (vt eelpool olevat tabelit). Sae mööda laua pikikülge.

Plaatide lahtivõtmine



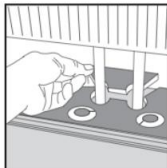
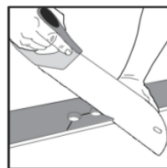
Kergita ettevaatlikult ülesse viimase lauarivi välimine äär kogu lauarivi ulatuses ja eemalda see teistest lauarividest jättes selle aluspõrandale. Hoia plaate horisontaalselt ning eemalda plaadid teineteisest neid omavahel erinevatesse suundadesse libistades. Tähelepanu! Ära tõsta eemaldatava plaadi nurka ülespoole – see võib kahjustada plaadi lukustusühendust.

Horisontaalne paigaldus



Horisontaalne paigaldus võib mõnikord olla vajalik näiteks usteavadesse või radiaatorite alla paigaldades. Eemalda ettevaatlikult teravat peitlit kasutades plaatide soonega osa alumise ääre hammas. Paigalda paigalduskiilud ning väldi antud kohal käimist, kuni liim on kuivanud.

Torude läbiviikude ümbruste paigaldamine



Märgi plaatidele torude keskpunkt. Puuri augud diameetriga = toru läbimõõt + 2 x d. (d= soovituslik paisuvuugi suurus kõikidest takistustest)
Sae tükk välja vastavalt joonisele.

Kanna PVA liim väljalõigatud tüki äärele. Fikseeri tükk paigalduskiilude abil ning vajadusel ka teibiga.

Paigalda põrandaliistud

Ära suru liiste tugevalt vastu põrandakatet. Kinnita liistud seina külge vastavalt tootja juhenditele.

Maaletooja:
AU FLOOR OÜ
Laki 3a, Tallinn
Tel. 56350002; 50 63550
www.aufloor.ee