

EESTI MAASTIKUARHITEKTIDE LIIDU

KUUKIRI

12/2023

EMALi kuukirja järgmine number ilmub 2. jaanuaril

juhatus: [juhatus@maastikuarhitekt.ee](mailto:juhatus@maastikuarhitekt.ee)

Maarja Gustavson (557 9979), Tanel Breede (521 7478)

Silver Riisalo (507 9638), Külli Sepp (514 4443)

koordinaator: Reet Soans [info@maastikuarhitekt.ee](mailto:info@maastikuarhitekt.ee) (5060 834)

kuukiri: Minea Kaplinski-Sauk [minea@maastikuarhitekt.ee](mailto:minea@maastikuarhitekt.ee)

## ARHITEKTUURIPREEMIADE AUHINNATSEREMOONIA

Avatud on piletimüük Eesti Arhitektuuripreemiad 2023  
auhinnatseremooniale, mis toimub reedel, 8. detsembril  
kell 19.00 Tallinna Lillepaviljonis.

Valdkonnaülesel pidulikul sündmusel kuulutame välja:

Eesti Arhitektide Liidu,  
Eesti Maastikuarhitektide Liidu,  
Eesti Sisearhitektide Liidu,  
Eesti Kultuurkapitali arhitektuuri sihtkapitali ja  
arhitektuuriajakirja Maja  
2023. aasta preemiade laureaadiid.

Pidulikule tseremooniale järgneb valdkondlik aastalõpupidu. Plaate  
mängib DJ Aire Ilumäe.

### OSTA PILET SIIT

Lillepaviljoni ukсед avanevad kell 18.30.  
Tseremoonia kestab umbes kaks tundi.

### Kohtumiseni!

Maarja Gustavson, Eesti Maastikuarhitektide Liit  
Andro Mänd, Eesti Arhitektide Liit  
Reio Raudsepp, Eesti Sisearhitektide Liit  
Margus Allikmaa, Eesti Kultuurkapital

### Eesti arhitektuuripreemiad 2023 sündmust toetavad:

Suurtoetajad: [SEOS Valgustus](#), [Thermory](#)

Toetajad: [Floorin](#), [Hals](#), [Interstuudio](#), [Jung](#), [Knauf](#), [Lincona](#), [Silman](#),  
[Velux](#), [Vivarec](#), [Wermstock](#)

### Sündmuse pikaajalised partnerid:

[Eesti Kultuurkapitali arhitektuuri sihtkapital](#) ja [Arhitektuurikirjastus](#)

Eesti arhitektuuripreemiaid antakse erialaliitude koostöös välja  
alates 2015. aastast, et ühiselt tunnustada Eesti ruumiloome  
silmapaistvamaid saavutusi.

EESTI  
arhitektuuri-  
PREEMIAID'23

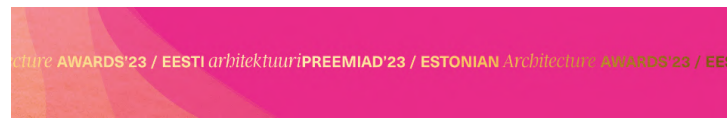
Lillepaviljon  
08.12.2023

ESTONIAN  
Architecture  
AWARDS'23



## ARHITEKTUURIPREEMIADE NÄITUS TAMMSAARE PARGIS

1.-29. detsembrini on Tallinnas Tammsaare pargis avatud Eesti  
arhitektuuripreemiad 2023 näitus. Olete oodatud uudistama!



## LIIKMEMAKSUD JA LOOMEREGISTER

Aeg liigub kiirel sammul aasta lõpu poole, millega seoses tuleb meelde, et **liikmemaksu tasumise tähtaeg on 31. detsembril**. Arved on väljastatud märtsis, kellel on see kaduma läinud või on muid küsimusi, andke teada. Oma liikmemaksu seisu saab vaadata liidu andmebaasist [Mustikas](#).

Lisaks ootab täitmist loomeregister. Loomeliidul on kohustus esitada kord aastas Kultuuriministeeriumile ülevaade liikmete loometegevusest. Seepärast palun sisesta loomeregistrisse vähemalt ühe oma töö (projekt, näitus, võistlustöö, jne) andmed. Selle alusel saame riigilt rahastuse, mis võimaldab maksta loometoetusi ja -stipendiume. Loomeregistrit saab täita [äriregistris](#), sisselogimise järel vali *Muud teenused > Loomeliidud > Loomeregister*.

Tänane kõiki, kes on juba liikmemaksu tasunud ja registri täitnud!



## Koolitus: Planeerimisõigus kui haldusõigus valla- ja linna planeerijatele

Regionaal- ja Põllumajandusministeeriumi ruumilise planeerimise osakond (RUPO) kutsub koolitusele „Planeerimisõigus kui haldusõigus valla- ja linna planeerijatele“. Koolituse lektor on Kultuuriministeeriumi õigusnõunik Helen Kranich.

Üritus toimub **14. detsembril** kell 10.00-17.00 Ministeeriumite ühishoones (Tallinn, Suur-Ameerika 1, Tamme saal) ning on osalejatele tasuta. Osalemiseks registreerida end hiljemalt 8. detsembriks [SIIN](#).

Koolitus salvestatakse ning avaldatakse koos slaididega veebilehel <https://planeerimine.ee/koolitused-infopeavad/>



REGIONAAL- JA  
PÕLLUMAJANDUSMINISTEERIUM

## TÖÖKUULUTUS: Arhitekt 11 projekteerimise projektijuht

Arhitektuuribüroo Arhitekt11 otsib oma meeskonda projekteerimise projektijuhti. Kui sul on tarkust, motivatsiooni ja organiseerimisvõimet koos töötamaks loominguliste inimestega, sul on olemas kogemus projekteerimismeeskonna juhtimisel, mõistad eelarve osatähtsust ning väärtustad kliendisuhteid, osaled aktiivselt müügi läbirääkimistel, pead kinni tähtaegadest, usud innovatsiooni ja oled ambitsioonikas seda ellu viima ning sul on ärivaldkonnas kogemusi, oled oodatud kandideerima.

CV ja motivatsioonikiri märgusõnaga "PROJEKTIJUHT" palutakse saata e-mailile: [info@arhitekt11.ee](mailto:info@arhitekt11.ee)



## Avatud arhitektuuriloeng EKAs 7. detsembril

EKA arhitektuuri- ja linnaplaneerimise osakonna Avatud Loengute sarja raames astub **7. detsembril kell 18** EKA aulak (A-101) üles arhitekt Laurens Bekemans loenguga "Ehitamise tegu".

Laurens Bekemans tutvustab:

"Oma loengus toetun lugudele, mis räägivad sellest, kuidas BC (Brüssel & cooperation) on tegelenud ehitamisega – olgu siis meie esimestest väljasõitudest Burundisse, kus disainisime raamatukogu kuni enam kui 150 osalejaga töötubadeni Belgias, kus ehitasime uue avaliku hoone. Ehitamine on meie jaoks nii füüsiline tegu kui maailma vaimselt kujundav diskursus. Oma lühiajalisusest hoolimata on ehitamine keeruline kollektiivne ettevõtmine, mille raames sünnib uus füüsiline ja sotsiaalne infrastruktuur. BC-s usume, et arhitekti töö ei tohiks piirduda selle ameti kitsa definitsiooniga (ehitiste projekteerimine ning nende ehitamise suunamine), vaid ühiskonnale tõeliselt positiivse mõju avaldamiseks peavad arhitektid astuma mitu sammu kaugemale.

Seetõttu tegeleb BC nii materjalide tootmise, lepingute sõlmimise, jutuvestmise, teadmiste edastamise kui ka kogukondade organiseerimisega, mis kõik mõjutavad ühtviisi meie disainilahendusi. Ehitamise tegu on seega lai areaal, milles põimuvad mitmesugused väärtused ja ideed. Loengus toon välja mõningaid võtmehetki ja -projekte, mille kaudu on BC kujunenud just selliseks hübriidseks praktikaks nagu ta seda on."

 [architects & studies](https://www.bcarchitects.com/)

## VÕISTLUSED:

### Noblessneri arhitektuurivõistlus

Võistluse eesmärk on leida Noblessneri mereäärseid hooneid ja linnaruumi hõlmavale võistlusalale esinduslik, elegantne ja ajas püsiv arhitektuurne lahendus, mis väärtustab ja rikastab Noblessneri sadamalinnakut. Tulemus peab sobituma nii ajalooliste allveelaevatehase tööstushoonete kui ka viimastel aastatel loodud kaasaegse linnaruumiga.

Võistlustööde esitamise tähtaeg on **12. detsembril**. Lisainfo [SIIN](#).



Foto: Martin Dremljuga

### Pärnu Vallikääru kontserdipaiga arhitektuurivõistlus

Pärnu linnavalitsus kuulutas välja Vallikääru kontserdipaiga arhitektuurivõistluse, et suurendada populaarse ürituste ala kasutusvõimalusi. Arhitektuurivõistluse eesmärk on kontserdipaika elavdada ning valida vabaõhulavale, pealtvaatajate istumisealale ja abihoonetele parim arhitektuurne lahendus, mis sobib linnaehituslikult ja funktsionaalselt ajaloolisse bastionivööndisse.

Võistlustööde esitamise tähtaeg on **1. veebruaril**. Lisainfo [SIIN](#).

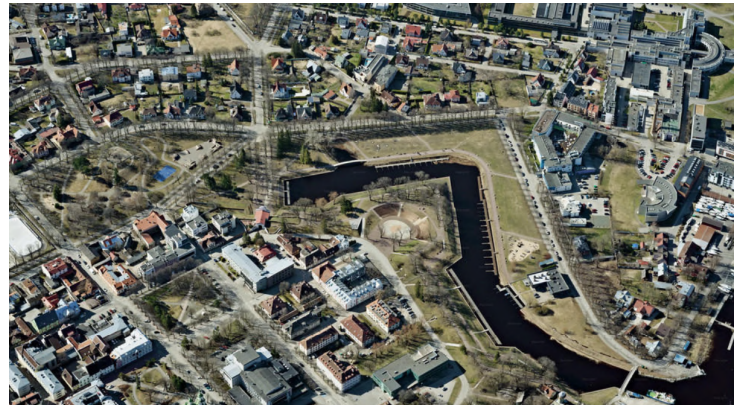
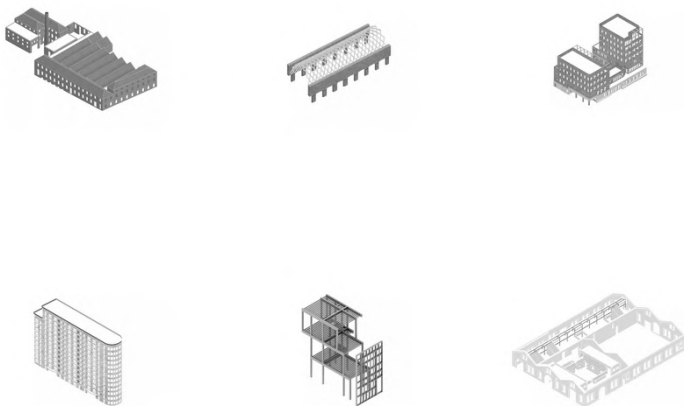


Foto: Maa-ameti fotoladu 2023

### Kalasadama kinnistute arhitektuurivõistlus

Kapitel kuulutas välja avatud arhitektuurivõistluse eesmärgiga leida parim arhitektuurne lahendus Tallinnas mere ääres asuvate Kalasadama tn 5, 5a, 7, 7a ja 7b kinnistute hoonestuse ning rannapromenaadi rajamiseks. Kapitel soovib alale rajada avaliku linnaruumi erinevate teenustega, sh vabaõhu-ujulate kompleks, restoran, jahisadam ja turg.

Võistlustööde esitamise tähtaeg on **14. veebruaril**. Lisainfo [SIIN](#).





28.-30. septembril toimus ülemaailmne IFLA (International Federation of Landscape Architects) World 2023 kongress Aafrikas Nairobi ja Rootsis Stockholmis. Tegemist on esmakordse eksperimentaalse kongressiga, kus tegevust toimus samaaegselt kahel mandril ning ühendus oli videosilla kaudu. Stockholmis osalesid konverentsil EMALi liikmed Maarja Tüür ja Kerttu Kõll. Konverentsil osalemist toetas EMAL loomestipendiumitega.

Teksti autorid Kerttu Kõll ja Maarja Tüür

Maailma maastikuarhitektide kogunemine toimus juba 59. korda ning kandis sel korral alapealkirja „Emergent Interaction“, mis on oma olemuselt üleskutse tegutsemisele. Paljud maailma paigad seisavad silmitsi kliimamuutuste negatiivsete mõjude, bioloogilise mitmekesisuse vähenemise ning majandusliku ja sotsiaalse ebavõrdsuse süvenemisega ning selleaastane konverents kutsus maastikuarhitekte julgelt otsima probleemidele säästlikke lahendusi. Enam ammu ei saa kavandada üksnes kitsalt ilule keskenduvaid projekte, vaid lahendused peavad olema palju komplekssemad: arvestada tuleb kohaliku kontekstiga ja toetada olemasolevat elurikkust ning selle taastamist, tuleb tegeleda toidujulgeolekuga, toetada inimeste tervist, vähendada kliimamuutuste negatiivseid mõjusid ning arvestada nutikate ja säästlike lahendusega maastikujunduses (märksõnad: säästlikkus parkide ehitusel ja energiatarbes, „less is more“, taaskasutus, süsinikuheite vähenemine, säästlikud sademeveelahendused jne).

Konverentsi ettekandjad olid Stockholmis sõitnud maailma eri paigust ning tutvustasid põnevaid projekte ja pakkusid võimalikke lahendusi, kuidas tulla toime ja tegutseda kiiresti muutuv maailmas ja rohepöörde kontekstis.

Üks põnevamaid ja praktilisemaid ettekandeid tutvustas maastikuarhitektuuri projekti süsinikujalajälje arutamise metoodikat kunagise Ateena lennujaama kohale arendatava ca 600 ha suuruse rannapargi projekteerimise näitel. **Ellinikon Metropolitan Parki** autoriteks on **Sasaki maastikuarhitektid**, kes võtsid eesmärgiks märkimisväärselt suurendada ala süsiniku sidumist, vältida suuri heitkoguseid ja taaskasutada juba kehastunud süsinikku. Töötades *Sasaki Carbon Conscience'i* rakenduse, *Climate Positive Design'i* tööriistaga *Pathfinder* ja *Atelier Ten'i* süsinikanalüüsiga suudeti projekt lahendada heitkogused võrreldes tavapärase arendussenaariumiga ca 45 protsenti väiksemana hoida. Ellinikon Metropolitan Parki kavandamise eesmärk oli tuua loodus linna tagasi. See viiakse ellu Kreekale omaste loodusmaastike loomisega: parki on nimelt kavandatud üle 3,3 miljoni Kreekast pärit taime. Selleks, et taastada just alale iseloomulikke ökosüsteeme, koguti seemneid ka arendusala olemasolevatelt taimeliikidelt. Rohkem kui 70 protsenti pargist kujundatakse Kreeka maastiku taastamise demoalana. Kõiki neid maastikke toidab 100 protsenti taaskasutatud vesi, mis kogutakse rajatavast veepuhastusjaamast. Lisaks toimib maa-ala ca 3,7-aakrine järv (mis on ümber ehitatud olümpia süsta- ja kanuusõidulast) sademevee avariireservuaarina, mis talvel täitub ja suvel hakkab aeglaselt tühjenema. Koostöös inseneridega arutati välja pargi eeldatav tulevane energiakasutus, mis hõlmab mänguväljakuid, aedu, talusid ja ürituste ruume. See võimaldas meeskonnal kindlaks teha, kui suur peab olema kohapealne päikeseenergiarajatis, et katta kogu vajaminev energiatarve.



Foto: <https://architizer.com/>



Foto: <https://architizer.com/>



Foto: <https://architizer.com/>

Kõige olulisem samm projekti süsinikdioksiidi mõju vähendamiseks, oli transporditava pinnase asendamine taaskasutatava täiendatud pinnasega. Teine suurim tegur oli uue betooni vajaduse vähendamine. Selle asemel, et kavandada sillutisele uus betoonist aluspõhi, projekteerisid Sasaki maastikuarhitektid aluspinna kivi- või savibetonplaadist täitematerjali abil. Teistes kohtades kasutati lihtsalt stabiliseeritud täitepinnast. Kolmas suurim süsinikuheite vähenemine saavutati lennujaama lennuradade betooni taaskasutamisega. Betoonipurustaja viidi kohapeale ja kehvema kvaliteediga betoonmaterjal purustati uute maastikuvormide täitmiseks ja aluspinnaks, parema kvaliteediga marmorit ja kvartsiti sisaldav betoonmaterjal purustati ja kasutati poleeritud väikevormide rajamiseks. Ellinikoni projekt näitab, et on võimalik leida nutikaid võimalusi mahajäetud taristuobjektide materjalide uskusutamiseks ja ka uute materjalide leiutamiseks. Kuigi need strateegiad kirjeldavad, kuidas maastikuarhitektid on uusi heitkoguseid vähendanud või vältinud, on võrrandi teine pool eemaldada õhust rohkem süsinikku. Üks Sasaki maastikuarhitektide põhiline lähenemisviis oli lihtsalt suurendada rohealade ja vett läbilaskvate sillutiste osakaalu. Kavandatud aladest olid kõige enam süsinikku siduvad alad märgalad (sh vihmaaiad). Maastikuarhitektide meeskond töötas ka välja rannikupargi vähese CO<sub>2</sub>-heittega toimimis- ja hooldusjuhendi, mis sisaldab soovitusi elektriliste hooldussõidukite ja maastikuhoidusmasinate kasutamiseks, aga näiteks ka suuremahulist kompostimisprogrammi.

**Lenora Ditzler**, Wageningeni ülikooli põllumajandussüsteemide teadlane, esitles oma uurimistööl põhinevat projekti „**Global Network of Lighthouse Farms**“. Teadlaste toel on loodud selliste üksikest toetavate farmide ülemaailmne kogukond, kes on leidnud radikaalselt uuenduslikud võimalused keskkonnasäästlikumaks toimetamiseks. Näiteks Hollandis tegutsev farm ERF BV kasutab „tribulise põllu“ meetodit, kus senise suure monokultuurse ala asemel kasvatatakse triipudena kõrvuti künnend erinevaid põllukultuure. See vähendab kahjurite levikut, suurendab saagikust ning vähendab ka mulla kurnamist. Loomulikult on seejuures tegemist mahepõllundusega ning ka visuaalselt rikastab selline põld maastikupilti enam kui suured monokultuursed massiivid. Kõnealuste põldude serval peatuvad pidevalt autod, et ilusat vaatepilti pildistada. Loeng juhtis tähelepanu sellele, et ka põllumajandusala kui inimtekkelised maastikud on maastikuarhitektuur ning et targa planeerimisega võib oluliselt suurendada nende keskkonnasäästlikkust ning toetada elurikkust.





**ERF BV „triibulised põllud“**

Fotode allikas: <https://www.lighthousefarmnetwork.com/>

Katalaani maastikuarhitekt **Marti Franch** (Estudi Marti Franch Arquitectura del Paisatge SL) tutvustas samuti radikaalset lähenemist. Kataloonias Cap de Creus rahvusparkis lammutati endine 1990. aastatel ehitatud hotellikompleks. Estudi Marti Franchi (EMF) üsna ebatavaliseks ülesandeks oli ennistada selles kohas enne hotellikompleksi ehitamist ja maastiku rikkumist olnud puutumatu loodus. Projekti lõpptulemus on katartiline – puhas puutumatu kivine kaljumaastik, kus inimtegevusest ja koha ajaloost annavad aimu ainult üksikud väga tundlikult maastikku sulandunud jäljed. Tegemist on kõige ulatuslikuma looduskeskkonna taastamise projektiga Vahemere ümbruses, mille käigus lammutati 450 ehitist ning 42 000 m<sup>2</sup> infrastruktuurirajatisi. Praktiliselt 100% lammutatud materjalist taaskasutati.



**EMF: Tudela-Culip maatükk Cap de Creus rahvusparkis**

Foto allikas: [Home](#) | [EMF](#) | [Estudi Martí Franch](#) | [Arquitectura del Paisatge](#)

Lisaks huvitavatele loengutele toimusid õhtuti Stockholmi maastikuarhitektuuribüroode külastused ning konverentsijärgsel päeval tutvustati huvilistele Stockholmi kaasaegset maastikuarhitektuuri. Soovitame Stockholmi sattujatel kindlasti külastada Skogskyrkogårdens piirkonda, kus paiknevad looduslähedase kujundusega mänguväljak, tundlikult kavandatud matkarajad ja Piet Oudolfi aed, Norra Djurgårdsstaden (*The Royal Seaport*) arendusalasid ning Stockholmi Ülikooli Albano kampuse katuseaeda.



**Vaade Stockholmi Ülikooli Albano kampuse katuseaiale**

Foto: Maarja Tüür



**Skogskyrkogården 'i piirkonna mänguväljak**

Foto: Kerttu Köll



**Skogskyrkogårdeni piirkonna väikevormid**

Foto: Kerttu Köll



**Skogskyrkogårdeni piirkonna väikevormid**

Foto: Kerttu Köll



**Piet Oudolfi kujundatud aed Skogskyrkogårdeni piirkonnas**

Foto: Maarja Tüür



Liidu liige Grete Veski väli võttis 2023. aasta suvel osa õppereisist Helsingisse. Reisi toetas EMAL loomestipendiumiga.

Teksti ja fotode autor Grete Veski väli

Soomes ja Eesti Maastikuehitajate Liidu ühine õppereis toimus selle aasta augustis. Tuuri tõlgiks oli Soomes elav ja töötav Eesti maastikuarhitekt Kairi Meos, kes meid õppereisil saatis ning tutvustas kohalikke maastikuarhitektuuri suundumusi. Objekte tutvustasid teiste seas ka nende autorid VSU ja LOCI maastikuarhitektuuribüroodest.

Põhjanaanabrite maastikuarhitektuuri kohta üldiselt võib öelda, et seal on olemas võimekus rajada keerulisi ja mastaapseid ehitisi (nagu näiteks Keilaniemi park teetunnelite kohal) ning ka detailide ja ehituse kvaliteeditase on hoopis kõrgem. Samuti tundub, et haljastuses kasutatakse Soome linnahaljastuses märgatavalt rohkem erinevaid rindeid kui Eestis. Erinevate objektide juures nägime ka kasutusintensiivsuse tagajärgi, loodusjõudude mõju, huvitavaid detaile ning mitmefunktsionaalse ruumi loomist ja kasutust.

Meie esimeseks külastatud objektiks oli inspireeriv eramajade aed Westendis, kuhu on loodud kompaktne, väga loomulik ja looduslik ning minimaalse (aga regulaarse) hooldusvajadusega taimestus. Nägime ka Nöykkiönniitty lasteaia hooviala, mis on materjalide ja projekteerimisaja mõttes väga säästlik, aga kus siiski on näiteks istutusalaadega reguleeritud sademevee viivitamist.

Minu üks eesmärke oli näha kvaliteetseid rekreatsioonialasid ning Mürmäki spordipargi ja Tikkurilankoski jõepargi külastamisega sai see täidetud. Vabal ajal käisime väikese grupiga (ehk mina koos Kivisilla meeskonnaga) iseseisvalt Kaapelitehase lähedal elamuarenduste välialasid uurimas. Tuvastasime üheskoos istutatud taimi, vaatlesime rajamismõtteid ja ehitusdetalle ning kogusime uusi ideid, mida oma töödes kasutada.

Kokkuvõtvalt oli õppereis Helsingisse fantastiline: külastasime lähedaid ja inspireerivaid nii avalikke kui privaatseid väliobjekte ning tutvusin paljude meie eriala oluliste professionaalidega.



Westend linnaosas eramaja kompaktne õueala, kus tervitab katusehaljastus ja piiretel roniv siberi elulõng, ühel pool maja niitmisevaba aed ning teisel pool naabreid varjavad spaleerpuud



Värvilised mitmerindelised alad elamukvartalis



Multifunktsionaalne ürituste plats Mürmäki spordipargis, kus servas kelmikad piirded ja asfaldile joonistatud mängud ja muistrid



Kiirelt projekteeritud ja väikese eelarvega lasteaia hooviala, istutusalaad on aga mängulised ja sademeveet viivitavad





Meie tõlk Kairi Meos Nöyökkönniitty lasteaia loodusliku mängunurga juures



Keilaniemi teetunneli kohale istutatud poopuud (puudulikult toestatud), niidualal valitseb nõiahammas



Tikkurilankoski jõe kallastele rajatud promenaad ja park, kus kallastel astmeteks taaskasutatud vana tammi kive, istutusaladel mutšiks purustatud vanu telliseid. Kallastele on rajatud spetsiaalne niiduseemne matt ja madalatele vaateplatvormidele spetsiaalse liimiga seotud killustikupuruga katend, et üleujutus neid minema ei viiks



Päeva taimelaid: roomav kirsipuu – seda oli Helsingis kasutatud mitmel pool kallakute hajastamiseks



# PRAKTIKUTE PÄEV MAAÜLIKOOLI MAASTIKUARHITEKTUURI ÕPPETOOLIS

Aljona Galazan

Fotode autorid Ghieth Alkhateeb ja Aljona Galazan

Taas toimus EMÜ maastikuarhitektuuri õppetoolis praktikute päev, mil kooli külastavad praktiseerivad maastikuarhitektid jagavad kogemusi ja mõtteid ning vastavad üliõpilaste küsimustele. Praktikud tõdesid ka sel korral, et kohtumine andis neilegi värsket vaadet enda tööle, uusi ideid ning põnevaid kohtumisi andekate tudengitega.

Eelmisel korral käisid külas büroode praktikud – Edgar Kaare (TajuRuum), Heiki Kalberg (AB Artes Terrae), Kirstian Nigul (Väli) ja Gyuri Jakabfi (FUTU Architects) – kokkuvõtet võib lugeda Kuukirja 04/2023 numbris.

Sellel korral lisasime mõõdet juurde – **Priit Ingver (Verte MAB)** rääkis maastikuarhitekti rollist teaduses ja innovatsioonis, **Gen Mandre (4people)** SUDS ehk looduslähedaste sademeveesüsteemide metoodikast ning **Eda Vane (Bonava)** oma töökogemusest erinevates rollides linnavalitsuse ametniku, erafima spetsialisti ja juhtiva maastikuarhitektina kinnisvaraarendaja juures.



Novembri praktikute päeva külalised: Priit Ingver, Eda Vane ja Gen Mandre

Foto: Ghieth Alkhateeb

Priiduga kohtumisest jäid tudengitele eredalt meelde tema töö andmetega, mis meie erialal on veel unikaalne – see inspireeris noori inimesi sel teemal edasi uudistama. Gen võlus järjepideva teavitustööga, mis kannab nüüd lõpuks ka vilju ehk reaalseid projekte Eestis, ning tõi "lauale" arutamiseks vabakutselise töö eripärad. Eda mitmekesine taust andis noortele usku, et iga oskus, mida teed, tuleb elus kasuks.

Külaliste erinev taust ja kogemus laiendas tudengite vaadet erialale ja kinnitas, et tegelikult leiab igaüks endale sobiva teema ja niši, isegi kui selleks on vaja võtta ette midagi, mida keegi enne veel teinud pole. Tudengid said innustuse reisida ja õppida välismaistest näidetest, said nippe, kust saada loominguilist inspiratsiooni, kuidas töötada üksi ja meeskonnas, kuidas õppida ja saada oma ülikooli õpingutest maksimumi (vihje: ikka olla ennastjuhtiv õppija ja pidevalt otsida enda teemat ja käekirja). Tudengid tõdesid, et praktikutega kohtumine annab eriala teoreetilisele baasile vajalikku lisamõõdet.

## Tudengid muljetavad päevast:

*I liked to discover practitioners' styles/patterns of work, to find out how they earn money in their profession, how they find projects and which mission they have.*

*Osaesin ka eelmisel aastal, endiselt oli huvitav praktikuid kuulata. Väga põnevad erineva taustaga ja töökorralduses osalemisega inimesed.*

*Sain üks-ühele vestelda enda bakalaureusetöö asjus, sain palju häid nõuandeid.*

*Palju huvitavat infot tuli, just sellelt suunalt, mis on iga inimese suunitlus ja huvi. Sain uusi ideid ja avastusi nii vihmavee tegelemisega kui ka muudest praktilistest näidetest igapäeva töödes.*

*Meeldisid praktikute erinevad perspektiivid (erialane töö arenduses, büroos ja vabakutselisena), mis andsid juurde kõvasti inspiratsiooni ning samuti infot, mis suunad veel erialaselt eksisteerivad.*



*Meeldis praktikutega otse suhelda, edaspidi olen kindlasti julgem ühendust võtma, näiteks praktika või tööga seoses.*

*Meelde jäid ideed, kuhu praktikale edasi minna ja mida arvesse võtta kandideerimisel.*

*Sain kinnitust, et tööpõld maastikuarhitektina on väga lai.*

*Kindlustunne, et mu õpingud on olulised ja sellel on tulevikku. Meeldis mõtte, et ei pea olema parim kõiges ja ei pea kartma praktikakoha otsinguid.*

## Kas soovivad osalemist praktikute päeval ka teistele?

*Yes, it is a good possibility to discover a range of projects that you can make after graduation.*

*Kindlasti soovitan osaleda, üritus toob praktikute näol välja erialal õpitavate oskuste kasutamise mitmekülgsed võimalused.*

*Kindlasti, loob palju selgema ettekujutuse erialast ja tulevikust.*

*Kindlasti! Üks asi on koolis loengut kuulata, kuid näha inimeste valminud töid ja kuulata nende kogemust on teistmoodi inspireeriv! Kindlasti tahan ka ise järgmine kord kohal olla.*

*Jah, väga soovitan. Annab nii palju inspiratsiooni ning ideid edaspidiseks. Otsene kontakt praktikutega teeb nad vähem "hirmsaks" ning nende perspektiivide ja kogemuste kuulmine annab tohutult mõtteainet juurde.*

*Soovitan, annab võimaluse uusi teadmisi koguda ja silmaringi avardada.*

*Kindlasti soovitan! Kõige parem võimalus ühe päeva jooksul nii paljude eriala spetsialistidega kohtuda ja tutvuda. Palju häid nõuandeid, inspiratsiooni ja infot, mille peale ise ei tuleks. Sotsiaalsed sidemed ja kontaktid on nii väärt, kuna lihtsustavad nii mõningaidki ettevõtmisi ja projekte. Inimene on ikkagist karjaloom – kui sul on head kontaktid on võimalused valla!*



## Sõnad korraldajalt

Täname külalisi panuse ja tudengeid aktiivse osavõtu eest, oli üks ütlemata ilus lumine päev täis õppimist, ideid, elavat vestlust ja sünergia! Uusi põnevaid kohtumisi! Aljona Galazan ja Mana Taheri.

Järgmine praktikute päev on märtsis 2024.