

# EESTI MAASTIKUARHITEKTIDE LIIDU

# KUUKIRI

12/2020

EMALi kuukirja järgmine number ilmub 4. jaanuaril

juhatus: [juhatus@maastikuarhitekt.ee](mailto:juhatus@maastikuarhitekt.ee)

Kristiina Kupper (523 3340), Ülle Kunnus (514 7885)

Laura Männamaa (5814 2928), Gerly Toomeoja (5650 9500)

koordinaator: Reet Soans [info@maastikuarhitekt.ee](mailto:info@maastikuarhitekt.ee) (5060 834)

kuukiri: Minea Kaplinski-Sauk [minea@maastikuarhitekt.ee](mailto:minea@maastikuarhitekt.ee)

## EESTI ARHITEKTUURIPREEMIAID 2020

### AUHINNATSEREMOONIA

Kolmapäeval, 9. detsembril algusega kell 19 kuulutatakse Tallinnas Kultuurikatlas välja:

Eesti Arhitektide Liidu,

Eesti Sisearhitektide Liidu,

Eesti Maastikuarhitektide Liidu,

Eesti Kultuurkapitali arhitektuuri sihtkapitali ning arhitektuuriajakirja Maja ja kultuurilehe Sirp

2020. aasta preemiate laureaadiid.

Tänavune auhinnatseremoonia keskendub tuleviku linnadele ning ühendab endas füüsilise- ja virtuaalruumi. Millest unistavad linnad? Kas linnadel on oma unistusi, kas linnad haigestuvad ja tervenevad? Kas linnad võivad tervendada keskkonda, ühiskondi, meid? Arhitektuuripreemiate lavastus toimub loomingulise video- ja lavakunsti hübriidlahendusena, kus kohtuvad *online* ja *offline*.

Tseremoonia õhtujuht Marii Karell.

Hübriidseremooniat loob Vita Pictura loominguline ja tehniline tiim.

AUHINNATSEREMOONIA  
9•DETSEMBER  
KELL 19

AWARD CEREMONY  
9 DECEMBER  
AT 7 PM

EESTI ESTONIAN  
ARHITEKTUURI•ARCHITECTURE  
PREEMIAID AWARDS  
2020

WWW•ARHITEKTUURIPREEMIAID•EE

OTSEÜLEKANNE

## ARHITEKTUURIPREEMIAID 2020 ERILINE AASTA, TEISTMOODI PIDU

Seoses koroonaviiruse levikuga tähistame seekord teisiti. Auhinnatseremoonia toimub tänava virtuaalselt! Saali saame kutsuda sellel aastal ainult laureaadiid, kellega võtame ühendust vahetult enne tseremooniat.

See aga ei tähenda, et arhitektuuripreemiate võlu peaks kaduma minema. Auhinnad, kõned ja esinejad on päriselt laval Kultuurikatlas, aga pidulik meeleolu toimub ekraanist sinu poole!

Just sellel aastal avaneb meile kõigile võimalus tähistada hea ruumi päeva oma lähedaste inimeste ringis ja tunda ennast ühendatuna teistega, sõna otses mõttes läbi õhu, ja turvalisel distantsil. Korralda ise õdus koosviibimine ning ühisvaatamine näiteks oma kodus, büroos või hoopis vabas õhus! – või mistahes sulle tähenduslikus paigas. Korralda tähistamine oma lähedastele, oma tiimile, kas või ainult iseendale ning korraldades ole vastutustundlik ja jälgi kindlasti Terviseameti infot.

Auhinnatseremoonia toimub 9. detsembril algusega kell 19 otseülekanDES [www.arhitektuuripreemiad.ee](http://www.arhitektuuripreemiad.ee) lehel.

SmartTV omanikud leiavad otseülekanDE ka arhitektuuripreemiate [Youtube](https://www.youtube.com)'i kanalil. Kui live'i vaatamiseks kasutate pigem Facebook'i, leiad selle meie ürituse [event](https://www.facebook.com)'i alt.

Tseremoonia orienteeruv kestus on 2 tundi.

Nominentidega võib tutvuda preemiate [kodulehel](#), [Facebookis](#) ja [Instagramis](#). Samal õhtul leiate sealt info ka laureaadiid kohta.

Laureaadiidest ja nominentidest ilmuvad [kogumikud](#) "Eesti arhitektuuripreemiad" ja "Ruumipilt" koos fotode, jooniste, hulgaliste kirjelduste ja intervjuudega, mida saab soetada Eesti raamatupoodidest juba detsembris.

Uudised on leitavad [Facebookis](#), [Instagramis](#) ja [kodulehel](#).

Eesti Arhitektuuripreemiad algatati 2015. aastal selleks, et ühiselt tunnustada Eesti ruumiloome valdkonna silmapaistvamaid saavutusi.

Arhitektuuripreemiate peatoetaja: Eesti Kultuurkapital.

Auhinnatseremoonia suurtoetaja: Thermory.

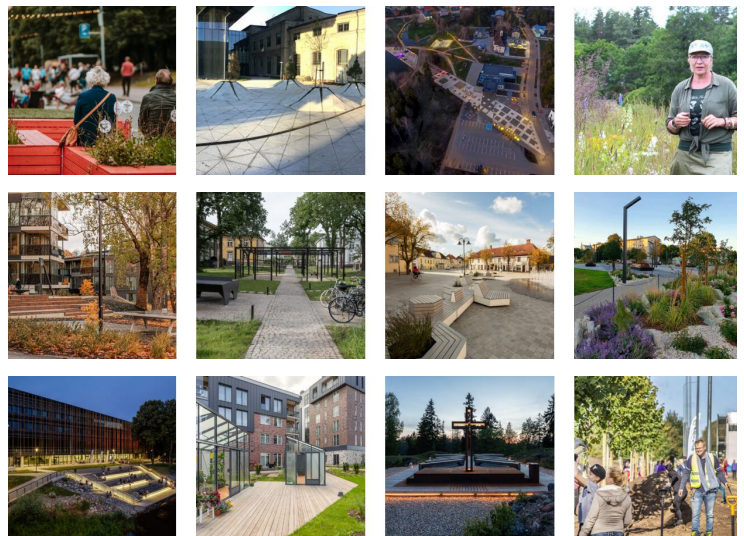
Toetajad: Lincona, Floorin, Fagerhult, Wermstock, Jung, Juhani puukool, Aluprof/VBH Estonia, Extery.

Partnerid: Eesti Kultuurkapitali arhitektuuri sihtkapital ja MTÜ Arhitektuurikirjastus.

Korraldajad: Eesti Arhitektide Liit, Eesti Sisearhitektide Liit ja peakorraldaja rollis Eesti Maastikuarhitektide Liit.

Kui soovid tseremoonia korraldusse vabatahtlikuna panustada, võta ühendust:

Aljona Galazan, +372 5668 9070, [aljona@maastikuarhitekt.ee](mailto:aljona@maastikuarhitekt.ee)



EMALi nominendid. Täpsemalt vaata [www.arhitektuuripreemiad.ee](http://www.arhitektuuripreemiad.ee)

## LOOMEREGISTER JA LIIKMEMAKSUD

Aasta viimane kuu on käest ning sellega seoses ka aeg tuletada meelde, et loomeregister ootab täitmist ja liikmemaksud maksmist.

**EMAL kui ametlikult tunnustatud loomeliit on nimelt kohustatud pidama järge oma liikmete loomingu- ja aktiivsuse üle.** Selle jaoks on [äriregistri ettevõtjaportaalis](#) loodud spetsiaalne platform nimega loomeregister. Loomeliidu toetuse (millest liit saab finantseerida loometoetusi ja loomestipendiume) taotlemise eeltingimuseks on, et liidus peab olema vähemalt 50 loomingu- ja aktiivsusega liiget (st liiget, kes on viimase kolme aasta jooksul loonud või esitanud vähemalt ühe teose). Iseäranis nüüd, mil koroonapandeemia valguses on majanduse ja loovisikute seis ebakindel, on väga oluline, et liidul säiiks võimalus oma hätta sattunud liikmetele appi tulla. Seetõttu palume, et kõik liidu liikmed võtaksid selle hetke, et [ettevõtjaportaali](#) sisse logida, otsida ülaribast alamleht "loomeliidud" ning kontrollida oma loomeregistrist üle, kas sinna on kantud vähemalt üks kuni kolme aasta vanune töö.

**Teiseks ja samavõrra oluliseks meeldetuletuseks on, et liikmemaksuarvete tasumise tähtaeg kukub 31. detsembril.** Oma liikmemaksu tasumise seisu saate kontrollida liidu [andmebaasis Mustikas](#), kõigi küsimuste osas vastab rõõmuga meie liidu koordinaator Reet ([info@maastikuarhitekt.ee](mailto:info@maastikuarhitekt.ee)).

# emal

## Eesti Maastikuarhitektide Liit

### UUED MAASTIKUARHITEKTIDELE OLULISED STANDARDID

[Eesti Standardikeskuse](#) kodulehelt saab osta nelja uut, värskest ilmunud haljastusega seotud standardit:

- EVS 939-1:2020 Puittaimed haljastuses. Osa 1: Terminid ja määratlused
- EVS 939-2:2020 Puittaimed haljastuses. Osa 2: Ilupuude ja -põõsaste istikute kvaliteedinõuded
- EVS 939-3:2020 Puittaimed haljastuses. Osa 3: Ehitusaegne puude kaitse
- EVS 939-4:2020 Puittaimed haljastuses. Osa 4: Puhoidustööd

Standardite valmimisel tegid koostööd nii maastikuarhitektid, aednikud, maastikuehitajad, arboristid, kutse- ja ülikoolide esindajad kui projekteerijad ja ehitajad.

**Täname EMALi poolt Hele Möllitsat ja Sulev Nurmet meie liitu esindamast!**



## RAHANDUSMINISTEERIUM ON TELLINUD TEOREETILIS- PRAKTILISE ÜLEVAATE DETAILPLANEERINGUTE KOHTA

Ministeerium on sõlminud EMALi, EALi ja Eesti Planeerijate Ühingu lepingu "Detailplaneeringute tervikliku teoreetilise-praktilise raamistiku/kontseptsiooni/ülevaate" koostamiseks. Töö eesmärgiks on vastata küsimusele, kuidas tuleks koostada detailplaneeringuid, et saavutada tasakaalustatud ruumiline terviklahendus. Töö raames ei ole ootust, et korratatakse üle näiteks planeerimise rohelises raamatus või muudes juhendites toodud järeldusi ja põhimõtteid, vaid küsimustele vastates keskendutaks just detailplaneeringu praktiliste soovitude tasandile.

Leping sõlmiti novembri alguses ja liitunud soovitakse dokumenti aasta lõpuks. Seetõttu jagasid liidud omavahel vastust nõudvad punktid ära ning kirjutavad 7. detsembriks valmis mustandi, mida siis üheskoos üle vaadatakse ja parandatakse.

EMALi poolt on kaasatud Piret Pallase, Kerttu Kõll ja Teele Nigola. Nõu ja jõuga on võimalusel abiks ka Kristiina Kupper ja Silver Riisalo.

Mustandi koostamise käigus on kogunenud palju põnevat materjali. Kaalume võimalusel selle materjali jagamist EMALi liikmeskonnaga.



## RAHANDUSMINISTEERIUM

### Veebikoolitus üldplaneeringuga kitsenduste seadmisest

Rahandusministeerium korraldab veebikoolituse „Kitsenduste seadmine planeeringutega, sh üldplaneeringuga metsadele seatavad kitsendused“. Seminaril teevad ettekande advokaadid Villy Lopman ja Karmen Pähkla advokaadibüroost RASK.

Seminar toimub reedel, **11. detsembril 2020 kell 12.00 kuni 15.30**. Tegemist on varem välja kuulutatud ja edasi lükkunud seminari uue kuupäevaga.

Seminari päevakava:

1. **Kitsenduste seadmise õiguslik regulatsioon.** Erinevad võimalused planeeringutes kitsenduste seadmiseks (rohevõrgustik, kohalik kaitseala, keskkonnaseisundi kaitseks piirangute seadmine); Metsaseaduse ja planeerimiseseaduse vaheline konflikt; Planeerimisõiguse korrakaitse taust
2. **Metsadele kohalduva regulatsiooni põhiseaduslikud piirid.** Omandiõiguse riive lubatavus üldplaneeringutega; Hüvitamiskohustus omandi riive korral; Kohaliku omavalitsuse enesekorraldusõiguse riive lubatavus; Maaomanikele makstavate hüvitiste rahastamine (PS § 154).
3. **Viimase aja kohtu- ja halduspraktika**

Ettekandjatele on võimalik esitada küsimusi kirjalikult seminari ajal, kuid seminari sisukamaks läbiviimiseks ootame küsimusi ka ette. Neid saab esitada registreerimise vormil. Registreerimine kuni **9. detsembrini SIIN**. Kõigil varasemalt välja kuulutatud seminarile registreerunutel on osalemise soovi korral vajalik end uuesti registreerida.





## Koostööfestival “Terved linnad” nüüd järelevaadatav

19. novembril toimus Tallinna Tehnikakõrgkoolis linnade ja tervise teemaline festival, kus uuriti seda, kuidas linn ning inimese ehitatud keskkond kujundab ja mõjutab oma elanike tervist ja toetab nende hakkama saamist kiirelt muutuv maailmas. Esinejate seast leiab nii urbaniste, antropolooge, arhitekte ja disainereid, kodaniku liikumiste esindajaid kui palju teisi, kelle kujundada on linnade tulevik ja inimeste heaolu. Muuhulgas astusid festivalil üles ka mitmed EMALi liikmed, nende seas liidu esimees Kristiina Kupper, kes kõneles paneeldiskussioonis linnakeskkonna tarkade ja tervislike tulevikulahenduste teemal. Lisaks rääkisid liidu liikmed Merle Karro-Kalberg ja Karin Bachmann koos Anna-Liisa Undiga sellest, kuidas tuua loodus linnaruumi?

Põnev ja sisukas festivaliprogramm on täismahus järelevaadatav [youtube'i keskkonnas](#).



## COVID-19 mõju maastikuarhitektidele

Eesti Arhitektuurikeskus kutsub kõiki maastikuarhitekte osalema lühikeses küsitluses, et selgitada välja koroonaviiruse mõju laiemale arhitektuurivaldkonnale. Küsimustikule vastamine ei tohiks võtta enam kui paar minutit ning on väga oluline, et võimalikult paljud sellest osa võtaksid – üksnes nii on võimalik valdkonna probleeme põhjendatult ja kokkuvõtvalt esitleda riigile ja teistele olulistele otsustajatele.

Küsimustiku leiata [SIIT](#).

## VASABi sekretariaat otsib endale riigihankega partnereid

VASABi ([Vision and Strategies Around the Baltic Sea](#)) sekretariaat otsib endale riigihankega partnereid, kes aitaksid järgmiste aastate jooksul uuendada võrgustiku pikaajalist arengustrateegiat. Pakkumused on oodatud ka väljastpoolt Lätist. Kõik asjakohased dokumendid (sh manusses infona lisatud dokument) on ajakohasena leitavad [SIIT](#).

## IFLA Europe'i novembri uudiskiri

IFLA novembri uudiskirjas on ära toodud tagasisaade oktoobris toimunud 32. IFLA Europe'i üldkogule (EMALi delegaadi Teele Nigola kokkuvõtet samast üritusest vaata kuukirja numbrist 11-2020). Samuti tuuakse välja, et IFLA Europe ühes Barcelona rahvusvahelise maastikubiennaaliga on allkirjastanud “Mõistmise memorandum” ning tutvustatakse uusi delegaate ja kohalike erialaliitude tegemisi.

IFLA Europe'i kuukirjaga saate tutvuda [SIIN](#).



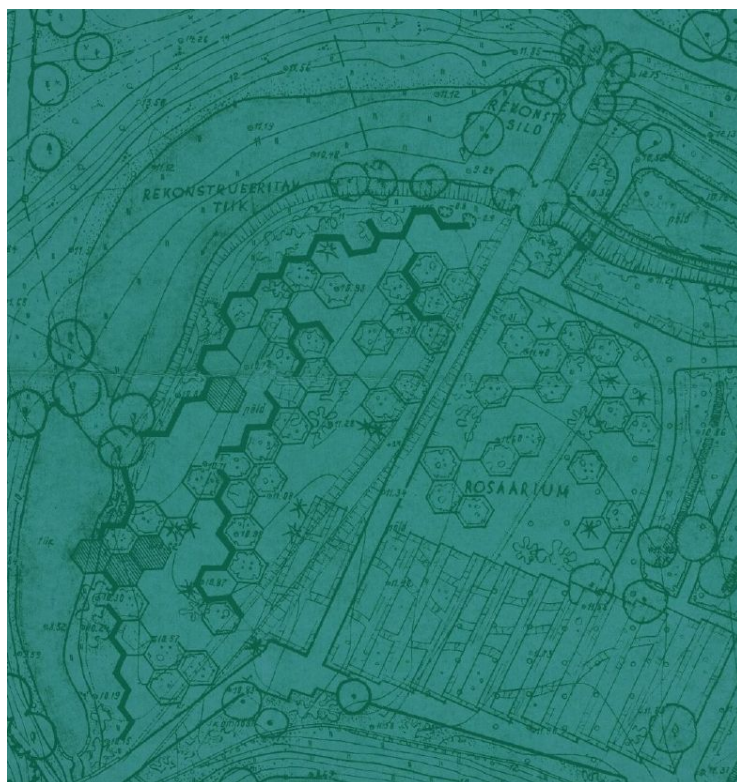
**IFLA EUROPE**  
INTERNATIONAL FEDERATION  
OF LANDSCAPE ARCHITECTS

## Rahvusvaheline konverents “Maastikuarhitektuuri väljakutsed kliimamuutustes” nüüd järelevaadatav

23. oktoobril toimus EMALi, EALI ja Tallinna Botaanikaiaia koostöös Aleksander Niine sünniaastapäeva tähistav (veebi)konverents “Maastikuarhitektuuri väljakutsed kliimamuutustes”, mille teemadringi keskmes oli küsimus, millist elukeskkonda me omale linnas soovime ning milliseid samme on vaja astuda toimetulekuks kliimamuutusega.

Konverentsi päevakava oli tihe ja esinejatering mitmekesine, hõlmates eksperte nii Eestist kui välismaalt, kes tutvustasid visioone, ühiskondlikke kokkuleppeid ja uudseid praktikaid, mis peaksid meid kliimamuutustega rinda pistes aitama.

Konverents on nüüdsest järelevaatav [SIIN](#) (Event ID alla kirjutada NIINE110)



## IFLA otsib oma töögruppidele esimehi

IFLA nelja [komitee](#) koosseisus toimetavad mitmed töögrupid, millest kuuetele otsitakse käesolevaga uusi esimehi. Oodatud on kandidatuurid kliimamuutuste, auhindade, kongresside, ühenduste, tudengivõistluste ja hariduse edendamise töögruppide juhikohtadele.

IFLA president James Hayter on töögruppide teemal öelnud: “*IFLA töögrupid, kelle liikmeskonna moodustava erialast vaimustunud professionaalid, on määrava tähtsusega mehhanism, mille abil IFLA saab keskendunult otsida lahendusi meie eriala põletavamatele probleemidele ja küsimustele. Praegusel hetkel on teile avatud põnevad väljakutsed ja võimalus osaleda juhi rollis kuuete erinevas töögrupis. Julgustaksin kõiki, keda mõni välja käidud töögruppidest huvitab, kaaluma kandideerimist.*”

Viimane aeg kandidatuuri esitamiseks on **13. detsembril**, lisainfo protseduurireeglite ja töögruppide kohta leiata [SIIT](#).

