

EMALi kuukirja järgmine number ilmub 1. oktoobril

juhatus: juhatus@maastikuarhitekt.ee

Maarja Gustavson (557 9979), Tanel Breede (521 7478)

Remi Kübar, Maali Roomet-Allese (5346 7009)

koordinaator: Reet Soans info@maastikuarhitekt.ee (5060 834)

kuukiri: Minea Kaplinski-Sauk minea@maastikuarhitekt.ee

MAASTIKUARHITEKTI KUTSE SÜGISVOOR

Seekordne maastikuarhitekti kutse andmise sügisvoor ootab avaldusi **9.-15. septembrini**. Rohkem infot kutsetunnistuse, nõutavate dokumentide ning tähtaegade kohta leiate [EMALi kodulehelt](#).

Selleks, et protsess kõigi taotlejate jaoks veidi lihtsamalt läheks, korraldame taaskord ka kutse taotlemise infotunni, kus küsimustele vastab hindamiskomisjoni esimees Teele Nigola. Infotund toimub **5. septembril** kell 17.00. Osalemiseks palume huvilistel end registreerida hiljemalt 4. septembriks aadressil info@maastikuarhitekt.ee



Koolitus "Vaba ehitustegevuse reguleerimine"

Olete oodatud osalema veebikoolitusel „Vaba ehitustegevuse reguleerimine“, mis toimub **24. septembril** kell 10.00 – 12.00. Koolituse lektorid on Regionaal- ja Põllumajandusministeeriumi ruumilise planeerimise osakonna planeeringute järelevalve valdkonna juht Külli Siim ja Kliimaministeeriumi ehituse ja elukeskkonna osakonna peaspetsialist Ülle Reidi.

Koolitus toimub Microsoft Teams keskkonnas ning on osalejatele tasuta. Väga oodatud on juba koolitusele eelnevalt saadetud küsimused, mida on võimalik esitada registreerimislingil. Registreerumine hiljemalt **23. septembril** [SIIN](#)

Lugupeetud maastikuarhitektid

Nüüd, kui meie maastikuarhitektuuri bakalaureuse ja magistri-õppekavade uuendused on selleks korraks valmis ja asume neid selle aasta vastuvõttust alates käivitama ning valmimas on ka uued kutsestandardid, soovime panustada ühte olulisse tegevusse, milleks on jätkata ning suurendada praktiseerivate ja kogunud maastikuarhitektide kaasamist meie õppetöösse, eriti projekteerimise ja planeerimise kursustesse.

Meil on mitmeid häid praktikuid, kes on viimasel paaril aastal olnud erinevatel viisidel seotud meie tegemistega ning oleme väga tänulikud selle positiivse energia ja panuse eest. Teele Nigola on juba mitu aastat olnud magistritaseme kaitsmiskomisjoni liige, nõustanud oma IFLA tausta pinnalt õppekavade arendust ning osalenud ka planeerimiskursuse õppetöös; Aljona Galazan korraldab ja viib läbi mitmeid õpilaste poolt väga hästi vastu võetud ruumilooke kursusi ning praktikute päevi. Edgar Kaare on õpetanud maastikuehituse kursusel ning käinud praktikute päeval koos Jaana Veskimistri (kes õpetab meil ka planeerimisõigust), Heiki Kalbergi, Kristian Niguli, Gyuri Jakabfi, Priit Ingveri, Eda Vane, Gen Mandre, Kersti Lootuse, Siim Lootuse ja Grete Veskiaväliga. Samuti on meie üldplaneeringu kursusel kaasa löönud Egle Nõmmoja ja Enelin Alter. Hele Möllits, Liisi Tamm ja Anna Maria Järvalu töötasid mitu aastat osalise tööajaga õppetoolis külalisõpetajana, andes erinevaid praktilisi ainekursusi.

Soovides juba õppetöös osalenud kolleegide jätkuvat kaasalöömist, otsime aga ka täiendavaid praktikuid, kes ühel või teisel viisil tahavad uute maastikuarhitektide õppesse panustada.

Kutsume üles maastikuarhekte, omavalitsusspetsialiste ja teisi praktikuid oma huvist meile teada andma – nii neid, kes varem pole õppetöös kaasa löönud kui ka neid, kes on uuesti või jätkuvalt valmis ühel või teisel moel kaasa lööma. Otsime inimesi, kes on huvitatud ühest või teisest või mitmest alljärgnevast tegevusest:

- juhendada üliõpilasi kujundusprojektide või planeeringu-ülesannetega;
- tegutseda külaliskriitikuna mõne kursuseprojekti esitlusel;
- viia üliõpilased oma hiljuti valminud või töös olevaid projektalasid külastama;
- pakkuda välja käimasolevaid või peatsetid kujundusprojekti alasil kursuseprojekti alana (ja osaleda üliõpilaste juhendamisel);
- pakkuda välja käimasolevaid või peatsetid planeeringu-ülesandeid planeeringuainete praktilise sisuna (ja osaleda üliõpilaste juhendamisel);
- teha külalisloengu konkreetsel teemal või inspiratsiooniks oma tööde-tegemiste kohta;
- kaasujuhendada bakalaureuse lõpuprojekti või magistritööd;
- osaleda bakalaureuse- või magistritööde kaitsmiskomisjonis;
- oponeerida bakalaureuse- või magistritööd.

Kui oled huvitatud ja valmis kaasa lööma, siis palun anna teada, milliseid tegevusi eelistad ja kas on mõni spetsiifiline valdkond või teema, millega end rohkem seostad, nagu projekteerimine (sh mingit tüüpi objektid), maastikuehitus, taimekasutus kujunduses, taimede inventeerimine ja/või hooldamine, detailplaneerimine, üldplaneerimine, maastikuanalüüs ja -hooldus, haljastu haldamine ja hooldamine jne, ning osalemise määr, mida võiksid pakkuda (võib täpsustada hiljem), näiteks ühekordne loeng, juhendamise sessioon, kriitika andmine kursuseprojektile või ekskursiooni läbiviimine või realses elus toimuva projekti põhjal praktilise õppeaine eestvedamine/külalisõppejõuna osalemine ühel või mitmel semestril.

Võtame huvi avaldanud inimestega ise ühendust ja arutame läbi, kuidas kaasamine võiks toimuda järgmisel õppeaastal (2025/26) või ka juba algaval õppeaastal. Saame vajadusel pakkuda töövõtulepingut või sõlmida vabakutselise loovisikuga lepingu kokkulepitud tunnitasu määraga, et tasuta õppetööks kuluva aja, transpordi ja vahenditega seotud kulude eest.

Ootame esimesi huviavaldusi **27. septembriks 2024** aadressile maastikuarhitektuur@emu.ee, kuid saate oma huvist meile teada anda ka jooksvalt hiljem.

Arhitektuuri ja ehituse konverents

Tänavune arhitektuuri ja ehituse konverents, mis toimub **3. oktoobril** Tallinnas, keskendub sellele, mida riik ja arhitektid saavad teineteisele pakkuda ning hõlmab strateegiaid, nõudeid ja ootusi seoses planeeringute, renoveerimise ja kliimamuutustega.

Esinejate seas on:

Yoko Alender – Kliimaminister ja arhitekt annab ülevaate, mida riik saab anda arhitektile ja arhitekt riigile;

Aet Ader – Eesti Arhitektide Liidu president võtab fookusesse järgmise kahe aasta olulisemad teemad ja väljakutsed arhitektidele;

Lenno Uusküla – Luminori peaökonomist leiab vastuse küsimusele, kuidas on läinud Eesti majandusel ja mida oodata tulevikus elu- ja majanduskeskkonnast?

Margit Mutso, Riin Alatalu, Urmas Sõõrumaa ja Andro Mänd arutlevad Tallinna linnaplaneerimise keerukuse ja võimaluste üle;

Merle Karro-Kalber – maastikuarhitekt, esitleb kolme positiivset ja kolme negatiivset näidet haljasalade ja arenduste koosmõjust;

Indrek Allmann, Kadri Leetmaa ja Henri Laks osalevad vestlusringis, mis käsitleb kinnisvaraarenduse väljakutseid seoses rahvastikum muutuste ja asustusarenguga.

Lisaks võtame fookusesse sisearhitektuuri väljakutseid, sealhulgas räägib sisearhitekt *Tarmo Piirmets*, kuidas tulla toime kitsaste eelarvete ja nõudlike soovidega. *Indrek Hääl* arutleb, kuidas planeerida interjööri, mis peavad vastu muutustele. *Oliver Alver* jagab ideid loovuse arendamisest ja visioonikriisiga toimetulekust ning ETS NORD räägib, kuidas sisekliima süsteemide renoveerimine raskesti toimib kõige paremini raskesti ligipääsetavates hoonetes.

Täpsem info [SIIN](#).



EKA arhitektuuriteaduskonna rahvusvaheline konverents

10. oktoobril toimub järjekorras juba kolmas EKA Arhitektuuriteaduskonna rahvusvaheline teaduskonverents. Ehitatud keskkonna küsimused muutuvad järjest keerukamaks ning see keerukus pakitakse sertifitseeritud toodetesse ja tooteseeriatesse, digitööriistadesse ja -platvormidesse, standarditesse ja regulatsioonidesse. Tänavuse konverentsiga uurime, kas kompleksed probleemid vajavad süsteemseid lahendusi või hoopis süsteemset õõnestamist, et keerukuse taltsutamise käigus ei kaoks ehitatud keskkonnast inimhõõde ja tähendus.

PEAESINEJAD

Linna süsteemid: [Andres Sevtsuk](#), Massachusetts Institute of Technology (MIT)

Ehitamise süsteemid: [Fabio Gramazio](#), ETH Zürich

Materjalide süsteemid: [Mette Ramsgaard Thomsen](#), The Royal Danish Academy of Fine Arts (KADK)

Rohkem infot [SIIN](#)

EMÜ Linnaku projekt avauitrus

Eesti Maastikuarhitektuuri Üliõpilaste Seltsi tudengid on jõudnud lõpule ülikoolilinnaku elavdamise projektiga „EMÜ Linnaku projekt“, mille käigus valmisid Eesti Maaülikooli väliruumi mitmed mõnusad vaba aja veetmise kohad. Jäänud on vaid viimane samm, milleks on projekti avamine koos tutvustava ringkäiguga.

Avauitrus eesmärgiks on tutvustada taktikalise urbanismi põhimõtetele loodud atmosfääri linnakus. Lisaks kujundatud aladega tutvumisele on õhtuses kavas ka Eesti Maaülikooli rahvatantsuansambel Tarbatu lõbus repertuaar ning kaetud on suupistelaud hea ja paremaga.

Projekti pidulik avamine toimub **11. septembril**, algusega kell 18.00 Maaülikooli ühiselamute juurest (F. Tuglase 7, Tartu).

Projekti ülevaatega saab tutvuda [SIIN](#).

Linnaku projekti avamine

Olete oodatud Linnaku projekti avamisele **11.septembril 18.00-20.00.**

Kava:

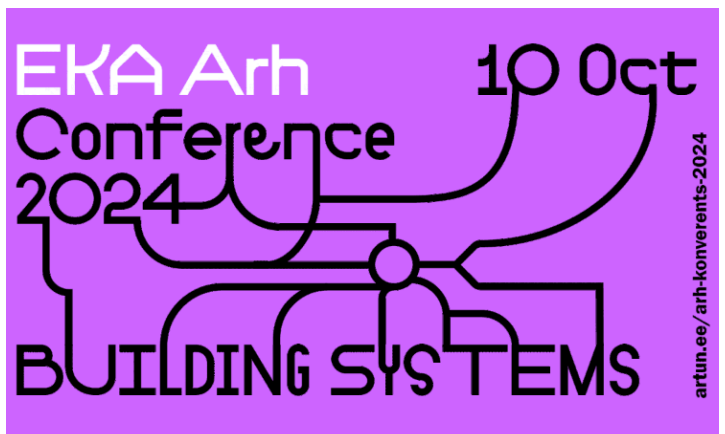
18.00 - Projekti ülevaatlik ringkäik algusega Bettoni ühiselamu juurest

19.00 - Pidulik avamine Veterinaarmeditsiini ja loomakasvatuse instituudi alal



emü

Eesti Maastikuarhitektuuri Üliõpilaste Selts



Kultuurkapital kutsub osalema esseekonkursil

Eesti Kultuurkapital loodi 5. veebruaril 1925. Seoses Kultuurkapitali 100. sünnipäeva tähistamisega kutsume jagama oma mõtteid ja kuulutasime välja esseekonkursi „Eesti kultuuri järgmised 100 aastat“.

Kultuurkapitali juhataja Margus Allikmaa: „Kultuurkapitalil on meie kultuuri igapäevases, nii öelda jooksvalt töös hoidmisel, oluline roll. Kultuurkapital ei saa kujundada pika mõjuga kultuuripoliitilisi otsuseid, aga oma sajandal sünnipäeval saame kutsuda ärksaid inimesi mõtlema ja kirjutama sellest, milline võiks olla Eesti kultuuripoliitika pikaajaline vaade. Ehk aitavad need kirjatööd poliitikakujundajaid mõtlema arengukavavabalt ja pisut pikemas kui kümne aasta perspektiivis.“

Oodatakse kirjatöid, mis väljendavad autori suhet Eesti kultuuri, Eesti Kultuurkapitali või kultuuripoliitikasse laiemalt. Kuhu oleme 100 aastaga jõudnud, kuidas edasi minna, milliseks kujundada järgmine sajand – kõikidest arutlustest on sihi seadmisel abi.

Essee vormile piire ei seata, kuid see ei tohi olla avaldatud enne konkursi väljakuulutamist. Osaleda võivad kõik, välja arvatud konkursi korraldamisega seotud ja žüriisse kuuluvad isikud. Iga osaleja saab võistlusele esitada ühe, enda kirjutatud essee. Konkursil osalemiseks tuleb essee saata aadressile essee@kulka.ee.

Konkurss kestab kuni **30. novembrini 2024**.

VÕISTLUSED

Maardu linnakeskuse avaliku ruumi arhitektuurivõistlus

Arhitektuurivõistluse eesmärgiks on leida terviklik ruumiline lahendus Maardu linnakeskusele kui Maardu esindusalale. Võistlusalasse kuulub Maardu peatänav – Kallavere asumis asuv Keemikute tn ja Vaba Aja Keskuse esine väljak. Ümberehituse eesmärgiks on linnaruumi muutmine praegusest lahendusest inimsõbralikumaks ja mitmekesisemaks, tänapäevaseks ja esinduslikuks avalikuks ruumiks, mis pakub meeldivat ja turvalist olemist ning tegevusvõimalusi igas vanuses inimesele igal aastaajal. Võistlustööde esitamise tähtaeg on **10. september**. Tööd esitatakse vaid digitaalselt [hankeregistri](#) kaudu. Samas saab alla laadida ka tingimused. Lisainfo [SIIN](#).

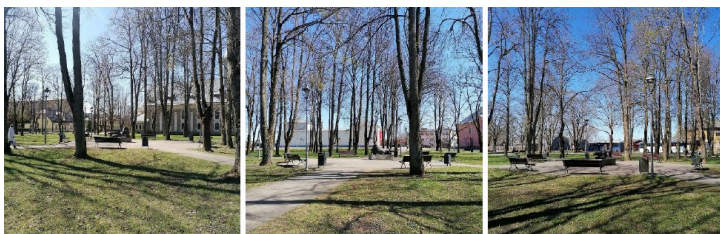


Foto: Maa-ameti fotoladu, 2024

Tapa Vabadussõja mälestusmärgi ideekonkurss

Ideekonkursi eesmärk on leida sobivaim lahendus Vabadussõja mälestusmärgi rajamiseks Tapa linna Kirikuparki (Pargi 1a). Mälestusmärk püstitatakse Eesti Vabadussõjas 1918 – 1920 saavutatud võidu austamiseks ja jäädvustamiseks ja teemast tulenevalt peab ideelahendus olema esinduslik ja väärkas, kunstiliselt kõrgetasemeline ja ruumiliselt terviklik, mis arvestab ümbritsevat keskkonda ja rikastab Tapa linnaruumi lisandväärtusega.

Võistlustööde (sh mälestusmärgi maketi) esitamise tähtaeg on **12. septembril**. Lisainfo [SIIN](#).



Eesti Kultuurkapital loodi 5. veebruaril 1925. Kuhu oleme 100 aastaga jõudnud, kuidas edasi minna, milliseks kujundada järgmine sajand?



Kultuurkapital kutsub jagama oma mõtteid ja kuulutas välja

ESSEKONKURSI „Eesti kultuuri järgmised 100 aastat“

Konkurss toimub **1. juunist kuni 30. novembrini 2024**.

Parimaid kirjutajaid tunnustame:

I preemia 4000 eurot

II preemia 2000 eurot

III preemia 1000 eurot

Konkursil osalemiseks tuleb essee saata aadressile essee@kulka.ee. Konkursil saavad osaleda kõik tööd, mis ei ole enne konkursi väljakuulutamist ilmunud avalikus meedias. Lisateave: www.kulka.ee

Loodusmaja keskkonnateemalise kunstiteose konkurs

Riigi Kinnisvara koostöös Kliimaministeeriumiga kuulutas välja kunstikonkursi, et leida parim kunstiteose ideelahendus Loodusmaja kvartali esindusväljakule, mis rikastaks ümbritsevat keskkonda ja looks positiivset meeleolu Loodusmaja külastajatele. Oodatav kunstiteos peab olema seotud aktuaalsete keskkonnateemadega või väljendama inimese ja looduse suhet.

Kunstikonkursi raames otsitakse kõikidest külgedest vaadeldavat installatsiooni või skulptuuri. Loodav kunstiteos hakkab paiknema keskses asukohas Loodusmaja peasissepääsu esisel.

Osalemistaotluste ja kavandite esitamise tähtaeg on **18. septembril**. Lisainfo [SIIN](#)



Tartu kohtumaja kunstiteose konkurs

Riigi Kinnisvara koostöös Justiitsministeeriumiga kuulutas välja kunstikonkursi, et leida parim kunstiteose ideelahendus Tartu kohtumaja fuajeesse. Otsitav taies peab olema sobiv ning kohane kohtumaja nii oma materjalide valiku kui ka teemakäsitluse poolest.

Osalemistaotluste ja kavandite esitamise tähtaeg on **23. oktoober**. Lisainfo [SIIN](#).



JOHANNA ETVERK

Milline on Sinu hariduskäik?

Põhikooli- ja gümnaasiumihariduse omandasin Nõmme mändide all. Edasi viis tee mind Tartusse, kus 2019. aastal astusin EMÜ keskkonnaplaneerimise ja maastikukujunduse erialale. Pärast bakalaureuseastme lõpetamist tundsin, et just see on tee, mida tahan edasi käia, ja nii lõpetasin 2024. aastal juba maastikuarhitektuuri magistriõppe.

Kuidas leidsid tee just maastikuarhitektuuri juurde?

Mul ei olnud kindlat unistust saada maastikuarhitektiks, pigem juhtisid mind siia erinevad huvide kokkulangevused. Gümnaasiumis tundsin huvi nii arhitektuuri kui ka looduse ja taimede vastu, mis viis mind katsetele Maaülikooli. Viimase viie aasta jooksul, mil olen selle erialaga kokku puutunud, olen üha rohkem mõistnud, kui põnev ja võimalusterohke see ala on.

Millega oled pärast õpingute lõppu tegelenud?

Õpingute lõpust on möödunud vaid kaks kuud, mille jooksul olen keskendunud puhkusele ja uute eesmärkide seadistamisele. Hetkel olen kolinud Hollandisse, et proovida sealsetel tööturgudel kanda kinnitada. Pean enda pidevat arendamist ja uute oskuste omandamist väga oluliseks, mistõttu otsustasin astuda mugavustsoonist välja ja selle seikluse ette võtta.

Mida ootad kõige rohkem EMALilt?

Olen alati olnud aktiivne erinevates seltsides ja tudengiorganisatsioonides, sest need rikastavad igapäevaolu. Eelkõige loodan saada palju uusi tutvusi meie armsas Eesti maastikuarhitektide kogukonnas. Samuti ootan põnevusega võimalust osaleda erinevates projektides, omandada uusi teadmisi koolitustel ning saada kõige värskemast erialast infot.

VECTORWORKSI VEEBIKOOLITUS: MAASTIKUARHITEKTILT MAASTIKUARHITEKTILE

Kevadel korraldasid TajuRuumi maastikuarhitektid veebikoolituse, et kolleegidele tutvustada Vectorworks'i projekteerimistarkvara. Koolitusest võtsid loomestipendiumite toel osa kolm liidu liiget – Maret, Eleriin ja Anna Maria.

MARET ABEL

Maikuu toimus Vectorworks Landmarki veebikoolitus, mida viisid läbi Edgar Kaare ja Kärt Reedi maastikuarhitektuurbüroost TajuRuum OÜ. TajuRuumi poole on aastate jooksul alatasa pöördutud nimetatud joonestustarkvara kasutamise seotud küsimustega ning kuna Eestis Vectorworks Landmarki koolitajat hetkel ei ole, otsustasid TajuRuumi maastikuarhitektid programmikoolituse ise korraldada. Mujal maailmas, näiteks Saksamaal, Šveitsis, Austrias, Itaalias, Soomes ja Rootsis, on Vectorworks Landmark maastikuarhitektide seas võrreldes teiste joonestustarkvaradega küllalt levinud ning ka Eestis on viimasel ajal Vectorworks'i enam kasutama hakatud.

Koolituse kuulajaskonna moodustasid praktiseerivad maastikuarhitektid (kelle seas oli nii neid, kellel kokkupuude Vectorworks'i kasutamisega olemas, kui ka neid, kes igapäevaselt kasutavad mõnda muud projekteerimiseks sobivat programmi, kuid tunnevad huvi Vectorworks'i vastu) ning maastikuarhitektuuri tudengid.

Esimesel koolituspäeval tutvustati meile programmi olemust ning töökeskkonna ülesehitust. Kuigi peale Vectorworks'i on 2D/3D hübriidsüsteem olemas ka teistes programmides (nt Revit, Archicad, Civil), on igal tarkvaral omad plussid ja miinused. Võrreldes teiste programmidega on Vectorworks'i eeliseks meie erialal see, et sealses keskkonnas on just maastikuarhitektidele mõeldud tööriistu juba 1980ndates pidevalt arendatud.



Koolituse läbiviijad kinnitasid läbi oma kogemuse, et Vectorworksiga ühe töö projekteerida ja vormistada algusest lõpuni, eskiisist tööprojektini välja, ning see sobib ka küljendamiseks ning konkursitööde loomiseks. Kui kogu projekt koostada ühes failis, jäävad ära rohked konverteerimised, eksportimised ja importimised, kuigi täielikult neist siiski ei pääse (nt ifc formaadis BIM mudeli väljaandmine, dwg formaadis asendiplaani väljaandmine). Samuti on oluline fakt, et Vectorworks on ülesehituselt mudelipõhine, mistõttu vajab ta ka rohkem arvutijõudlust.

Sissejuhatavas osas räägiti lisaks tarkvara töökeskkonna ettevalmistusest, Vectorworks'i üldisest seadistamisest, programmi struktuurist, ülesehitusest (kihid, klassid, vaated, viewpordid), tööst pindadega, baasfaili vormistusest, joonise üldvormistusest, töökeskkonnas ekraani jagamisest, referentside kasutamisest (sh geodeesia, välisvõrgud, ifc, pildifailid) ning dwg referentsimisest.

Teisel koolituskorral tutvustati 3D mudelprojekteerimise põhimõtteid, sh maapinna mudeli koostamist, 3D pindade ja vormide mudeldamist, mudelist lõigete tegemist ja visualiseerimist. Kolmandal koolituspäeval käsitleti mudelprojekteerimist, kus teemaks olid RKASi nõuded, ühtsed BIM nõuded (ÜBN), BIM koordinaator, rakenduskava ja BIM mudeli kaaskiri. Viimasel ehk neljandal koolituskorral jagati kogemusi haljastuse projekteerimise teemal – taimede ja istutusala kasutamine, taimede andmebaas, mahutabelite koostamine. Näidati erinevate haljastusobjektide (üksikpuu, puude rivid, põõsaste grupid, hekid) tegemise võimalusi ning taimede kohta info lisamist (kasvutingimused, mõõtmed jne). Viimase koolituspäeva teises pooles anti vastuseid ka eelmistel koolituskordadel tekkinud küsimustele. Vectorworks Landmarki koolitus oli väärt, asjalik ja informatiivne ning andis tuge igapäevases projekteerimistöös kasutatavale joonestusprogrammile lisaks õppida selgeks veel üks tarkvara.

ELERIIN TEKKO

Osalesin maikuus Tajuruumi kolleegide poolt läbi viidud Vectorworks Landmark programmi koolitusel, mis toimus veebi vahendusel ja oli korraldatud neljas sessioonis. Varem ei olnud ma Vectorworksiga kokku puutunud, ent selle näol on tegemist BIM projekteerimise programmiga, mille Landmark versiooni on arendatud spetsiaalselt maastikuarhitektidele. Koolituse käigus tutvustati programmi, sellega töötamist ja loogikat üldiselt ning käsitleti täpsemalt erinevaid teemasid nagu nt maapinna ja väikevormide mudeldamine, vertikaalplaneerimise küsimused, haljastuse objektide loomine ja kasutamine ning andmebaaside tutvustus. Hea oli see, et iga osa juures sai ka jooksvalt küsimusi küsida ja kui koolitajad ka kohe vastata ei osanud, siis otsisid nad ise lisainformatsiooni. Tegemist oli kindlasti väga arendava koolitusega ja õppisin sealt palju.

ANNA MARIA JÄRVESALU

Maikuus toimus maastikuarhitektidele suunatud Vectorworks veebikoolitus, mida viisid läbi Edgar Kaare ja Kärt Reedi. Koolitus oli jaotatud mitmele nädalale ning pakkus põhjalikku ülevaadet tarkvara ülesehitusest ja võimalustest.

Esimesel koolituspäeval tehti osalejatele põhjalik sissejuhatus Vectorworks programmi. Edgar Kaare selgitas töökeskkonna ülesehitust, keskendudes nii 2D kui 3D süsteemidele, samuti kihtide ja klasside kasutamisele. See päev andis osalejatele tugeva aluse, et mõista programmi toimimist ja valmistada neid ette edasisteks teemadeks.

Järgnevatel nädalatel keskenduti 3D mudelprojekteerimise põhimõtetele. Koolitus hõlmas maapinna mudeli koostamist, 3D pindade ja vormide mudeldamist, lõigete tegemist ning visualiseerimist. Erilist tähelepanu pöörati BIM projekteerimisele, mis on oluline komponent kaasaegses maastikuarhitektuuris. BIM (Building Information Modeling) võimaldab luua ja hallata digitaalseid mudeleid, mis sisaldavad kõiki projekti andmeid, muutes koostöö ja projekteerimise tõhusamaks.

TAGASIVAADE LE:NOTRE MAASTIKUFOORUMILE

25.-28.juunil toimus Tartus rahvusvaheline, järjekorras juba 13. maastikufoorum, mis keskendus Tartu ja Lõuna-Eesti maastikele. Maastikufoorumit korraldavad Le:Notre Instituut koostöös maastikuarhitektuuri õpetavate ülikoolide võrgustikuga ECLAS ja vastuvõtva riigi ülikooliga, Eesti puhul Eesti Maaülikooli maastikuarhitektuuri õppetooliga. Alljärgnevalt toome ära ülevaate sellest, mis nende sisutihedate päevade jooksul aset leidis.

LE:NOTRE maastikufoorumil osales enam kui 70 maastikuarhitektuuri ja teiste maastikuga seotud erialade praktikut, teadlast, üliõpilast ja õppejõudu 13 Euroopa riigist, sh Eestist.

Foorumi eesmärk oli uurida uusi viise, kuidas lahendada Lõuna-Eesti maastikuga seotud probleeme. Erinevalt tavapära akadeemilistest konverentsidest keskenduti praktilistele väljasõitudele ja kohalike praktikute ning kogukonna kaasamisele. Osalejad tutvusid piirkonna maastikega ja pakkusid välja lahendusi, mis võiksid parandada maastiku kvaliteeti ja säilitada kohalikke traditsioone. Kohaliku omavalitsuse esindaja Kertu Vuksi sõnul, kes osales foorumi viimasel päeval tulemusi tutvustaval avalikul üritusel, oli foorumil sõnastatud ettepanekutest palju kasu ja Tartu linn kaalub tulevikus osade välja käidud ideede kasutusele võtmist.

Eesti Maaülikooli maastikuarhitektuuri õppetooli juht professor Simon Bell ütles, et Maaülikooli fookus on biomajandusel ja seetõttu käsitleti selleaastase maastikufoorumi põhiteemana maastikku kui biomajanduse konteinerit (*ing.k. Landscape as the container of the Bioeconomy*). Nimelt on oluline teadvustada maastiku tähtsust kõikide biomajanduse tahkude juures. Põllumajandus, metsandus, loodusturism, rahvatervis ja rekreatsioon – kõik need sõltuvad maastiku kvaliteedist. Ja maastike hea tervis omakorda on mõödapääsmatult vajalik selleks, et inimkond saaks edasi kesta. Pikemat intervjuud Simoni ja Kertuga võib lugeda [ERR kanalil \(lugu ilmus 23.08.24\)](#).



Allikas: <https://www.vectorworks.net/en-US/landmark>

Koolituse viimasel nädalal keskenduti haljastuse projekteerimisele. Kärt Reedi juhendamisel õppisime kasutama taimede andmebaasi ning koostama mahutabeleid. Erilist rõhku pandi koolitusel taimede identifitseerimisele (Plant ID) ja nende kasutamisele maastikuprojektides. Osalejatele tutvustati erinevaid tööriistu ja tehnikaid, mis lihtsustavad taimede valikut ja paigutust vastavalt projekti vajadustele.

Kokkuvõtteks andis koolitus tervikliku ülevaate Vectorworks programmist ja selle võimalustest maastikuarhitektidele. Edgari ja Kärdi oskuslik juhendamine ja praktilised näpunäited aitasid varem programmi kasutanud inimestel omandada olulisi võtteid ja teadmisi, mida rakendada ka igapäevatoos. Neile, kes polnud Vectorworksiga varem kokku puutunud, andis see hea alusmaterjali, mille põhjal programmi õppimise ja kasutamisega algust teha. Paljud jäävad kindlasti ootama ka kursuse praktilisemat osa.

Olen tänulik, et loomestipendiumi abiga anti mulle võimalus koolitusest osa võtta. Julgustan ka teisi küsima loomestipendiumit just enese koolitamise tarbeks. Sellised veebikoolitused, maastikuarhitektilt maastikuarhitektile, on suurepärane võimalus meie ala spetsialistidele, et täiendada oma oskusi ja teadmisi ning kasvada üheskoos paremaks. Tajuruumi korraldatud koolitus oli edukas ja väga kasulik, pakkudes praktilisi võtteid töö efektiivsuse tõstmiseks.

Maastikufoorum kandis ka maastikukonventsiooni kahte olulist sõnumit ehk et väärtustamist vajavad kõik maastikud ning kohalike roll on selles väga suur. Juba tunnustatud kvaliteediga või kaitse all olevate maastike kõrval on oluline tegeleda ka nende (igapäeva)maastikega, mis on madalama kvaliteediga – need piirkonnad vajavad parendamist, täiustamist ja taastamist, et kogu maastik oleks jätkusuutlik ja elujõuline. Kaasates inimesi maastikuotsuste tegemisse igal tasandil, saavad hästi hoitud maastikud tulevikus pakkuda palju ainelisi ja mittemateriaalseid hüvesid. Just kohalike roll kvaliteediomaduste dokumenteerimisel ja ruumiplaneerimisel on olnud maastikufoorumi oluline arutelu-punkt ning järjeplanu on rõhutatud, et kohalike tuleb kaasata mitte ainult otsuste välja kuulutamiseks, vaid ka andmete kogumisel, ühiste hoiakute defineerimisel, probleemide sõnastamisel ja lahenduste otsimisel.

Kokku valmisid foorumi jooksul kuus visiooni teemadel veemaastik, metsamaastik, kiud(ainete)maastik, toidumaastik, loodusturismi maastik ning mobiilisusmaastik linnas. Nendest täpsemalt allpool.

Foorumi tööd ja teaduslikud kokkuvõtted saavad kaante vahele ISBN trükisena selle aasta lõpus.

Maastikufoorumi raames leidis aset ka traditsiooniline üliõpilastele suunatud rahvusvaheline ideevõistlus, mille raames noored töötasid välja visioonid Tartu veekogudega seotud maastikele ehk nn sinialadele. Võitjaid premeeriti 27. juunil Tartu Loodusmajas toimunud galal. Eesti Maastikuarhitektide Liit toetas võistluse III koha preemia väljaandmist tööle "Live in harmony", mis keskendus Emajõe ülejutusohule ning pakkus lahenduseks puiduressursside kasutamist ja ettevõtjate kaasamist, et muuta Tartu jõeäärsed alad keskkonnasõbralikuks, turvaliseks ja multifunktsionaalseks. Tudengivõistluse võidutöö ning kõigi finalistide töödega saate tutvuda [siin](#).

Maastikufoorumit toetasid lisaks Le:Notre Instituudile, ECLASEle ja EMÜle ka Eesti Kultuurkapital, Tartu 2024 ja Tartu linn, EMAL, RMK, Muru Villavabrik ja Mõniste Talurahvamuseum.

Maastikufoorum rõhutas veel kord, kui oluline on maastiku terviklik käsitlus ning kogukonna ja spetsialistide koostöö maastike planeerimisel ja arendamisel.



Maastikufoorum Tartu 2024 osavõtjad

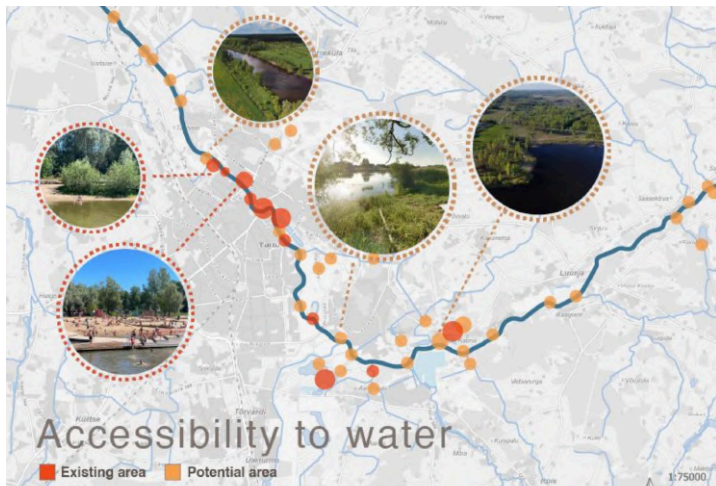
Foto: Eesti Maaülikool, maastikuarhitektuuri õppetool

Alljärgnevalt toome ära lühikesed kokkuvõtted töögruppide poolt sõnastatud visioonidest:

VEEMAASTIKUD

Veemaastike grupp tegeles Emajõe maastikega, keskendudes ennekõike üleujutustele ja ökosüsteemi tundlikkusele. Emajõgi on keeruline vaskulaarsüsteem ning elu tagaja ümbritsevatele maastikele. Emajõe sängi ja ümbrust pole varem oluliselt muudetud ja jõe loomulikud üleujutused pakuvad endiselt väärtuslikke funktsioone, kuid probleemina püsib saaste ümbritsevatel põllumajandusmaadel. Tartu linn peab olema valmis tulevasteks kliimamuutuse mõjudeks, eriti üleujutusteks, ning selles aspektis on vanade luhaheinamaade ja märgalade säilitamine äärmiselt oluline (ka linna piires). Lisaks on neil aladel suur potentsiaal ka toidu- ja kiudainemajanduse edendamisel.

Foorumi osalejate arvates peavad linn ja vallad võtma tugevama kontrolli alla jõeäärset kinnisvaraarendused, et säilitada märgalad tulevaste üleujutuste mõjude leevendamiseks. Põllumajandusmaadele tuleks kindlasti luua puhveralad, et vähendada väetiste jõudmist olulistesse veekogudesse, lisades linna piiridesse ka veepuhatuslahendusi.



Allikas: Eesti Maaülikool, maastikuarhitektuuri õppetool

Jõe rekreatiivse funktsiooni arendamiseks on vaja tasakaalustada jõe ääres avalikke ja eraõiguslikke huve ning luua kõikide aastaaegade kohanduvaid avalikke ruume (tihti on need talvel alakasutatud või tingimused ei võimaldagi nende kasutamist).

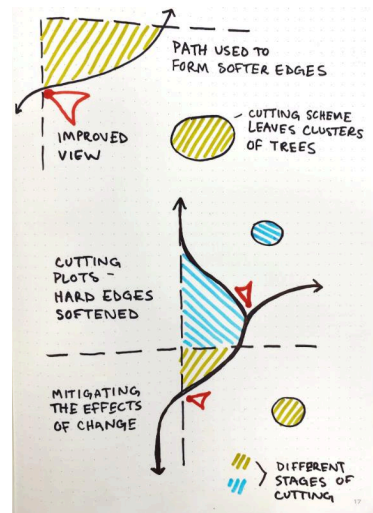
Foorumi osalejad rõhutavad, et ei tohiks piirduda ainult kesklinna jäävate jõeäärsete alade arendamisega, vaid kogu linnas ja ka valdades võiks jõgi olla paremini ligipääsetav. Keskkonnatundlike lahenduste kasutamisel saavutatakse ka keskkonnahariduslik kasu ning kogukonnad saavad oma igapäevaelu seada looduslähedamasse rütmi. Oluline on, et ka linnainimestele oleks looduslad ja nendega seotud kogemused avalikult kättesaadavad nii linna sees kui ka linna lähistel, nii ühistrapordiga, jalgrattaga kui jalgsi. Töögrupp pakkus omalt poolt ka ohtralt võimalusi loodushüvede arendamiseks.

METSAMAASTIKUD

Metsamaastike töögrupp tegeles Tiksoja KAH (kõrgendatud avaliku huviga) metsade edasiste arengutega: kuidas jätkata KAH-metsast puidu tootmist ilma, et see kahjustaks metsamaastiku teisi kvaliteete ja visuaalset välimust, vähendaks rekreatiivseid võimalusi või tooks kaasa elupaikade killustumist ja bioloogilist mitmekesisuse kadumist?

Töögrupp jõudis järeldustele, et a) tundlike metsaalade (KAH-metsade) majandamine peab hõlmama hoolikat kaardistamist ja huvigruppide kaasamist otsustusprotsessi; b) maastiku muutuste vähendamiseks peab rakendama kaitsevööndeid ja koridore; c) visuaalsete ja ökoloogiliste mõjude minimeerimiseks tundlikes piirkondades on soovitatav kasutada visuaalseid puhvreid ja madala intensiivsusega raievõtteid.

Töögrupp töötas välja meetodi – “maastikutundlik metsaraie”, mis saaks tundlikes metsades olla alternatiiviks senisele *status quo* ehk nõ korrapäraste lankide põhisele lageraiele. Meetodi tööriistadeks on etapiline ja pikaajaline raietööde ning puhketaristu planeerimine, metsade iseloomust lähtuvate looklevate matkaradade kasutamine ning raiesmike servade visuaalseks pehendamiseks väiksemate metsa tukkade ja põõsagruppide kasvama jätmine. Kõik see võimaldab majandatavate KAH-metsade juures säilitada loomulikumat (looduslikumat) väljanägemist, pakkudes samas ka loomadele elupaikasad ja tagades metsaökosüsteemi kiirema taastumise raiete järel.



Töögrupi arvates tuleb metsamajandamisesse igas etapis kindlasti kaasata kohalikke elanikke, aga ka maastikuarhitekte ja metsaökolooge ning otsused peaksid olema tehtud mitte ainult eraldiste kaupa, vaid võttes arvesse kogu metsamaastikku, et majandustegevuse käigus säilitada ka ökoloogilist ja sotsiaalset kvaliteeti ning metsa kohalikku kultuurilist identiteeti.



Fotod: Maastikutundliku metsaraie põhimõtted.

Allikas: Eesti Maaülikool, maastikuarhitektuuri õppetool

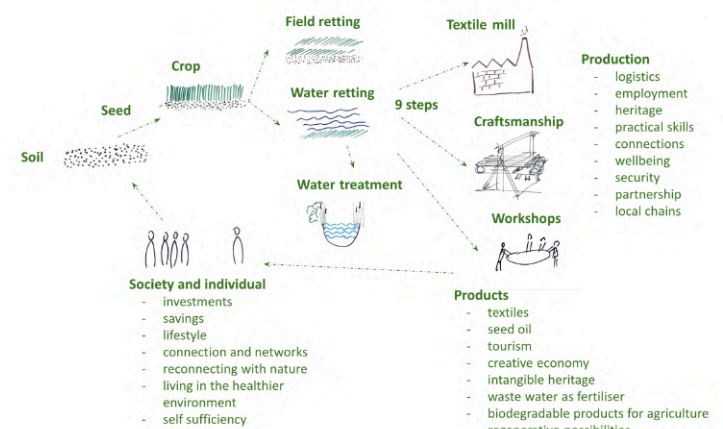
Tiksoja metsa näitel tõi töögrupp välja, et KAH-metsade puhul peavad metsaalad olema piisava suurusega maastikuüksused, mis on ühtlasi visuaalselt ja ökoloogiliselt mitmekesised ning inimestele ligipääsetavad. Lisaks on kindlasti vaja välja töötada selged kriteeriumid ja kokkulepped, mida võiks ühiskonna ja/või kohaliku kogukonna jaoks oluliste KAH-metsade majandamisel edaspidi senisest enam arvestada.

KIUD(AINE)MAASTIKUD

Kiud(aine)maastike töögrupp uuris taimede ja loomade kasvatamist loodusliku kiu tootmiseks nagu seda tegid meie esivanemad. Arutleti selle üle, kuidas muutub maastik, kui looduslike kiudude tootmine muutuks põllumajanduses taas rohkem levinuks ehk mis võivad olla selle positiivsed ja negatiivsed mõjud maastikule ja biomajandusele.

Value chain Plant fibres

Fibrescapes



Value chain Animal fibrescapes

Fibrescapes



Allikas: Eesti Maaülikool, maastikuarhitektuuri õppetool

Kiud(aine)maastikud on maastikud, mida kasutatakse loodusliku kiu tootmiseks. Kiud jagunevad taimekiududeks nagu nõges, kanep ja lina ning loomseteks kiududeks nagu lamba-, alpaka jt loomade vill. Taimekiudude ja loomsete kiudude väärtusahelad hõlmavad kogu protsessi mulla ettevalmistamisest ja külvamisest kuni kiudaine töötlemise ja toodeteni.

Kiud(aine)maastikud ühendavad kultuuripärandit ja põllumajandust, kuid nende arendamine toob endaga kaasa mitmeid positiivseid ja negatiivseid aspekte. Positiivsed küljed hõlmavad toidu mitmekesisust ja kohaliku eluviisi ergutamist, samas kui negatiivse aspektina võivad esile kerkida bioloogilised jäätmed, mida ei suudeta ümber töödelda, probleemid loomade heaolu tagamisega ja liigintensiivne maapinna kasutamine.

Siiski on kiudmaastikel palju häid külgi, sest need elavdavad kultuuripärandit, loovad kohalikke töökohti, vähendavad läbi looduspõhiste lahenduste süsiniku jalajälge ning tugevdavad seoseid tootjate ja tarbijate vahel. Kiudmaastikud rikastavad elukvaliteeti ka sensoorselt: loodushelid, lõhnad ja rahulik rutiinne elustiil pakuvad kultuurilist ja vaimset naudingut.

Töögrupp rõhutas, et kiudmaastike integreerimine linnadesse on suund, millel on tulevikku. Näiteks lambakasvatuse või kanepi, lina ja nõgese kasvatamine rikastab linnaloodust ning võib osutada ka hariduspolügoniks, kus kiudude tootmist õppida ja ressursina mõtestada. See omakorda soodustab teadlikumat valikut jätkusuutlikuma moe ja aeglase elustiili kasuks.

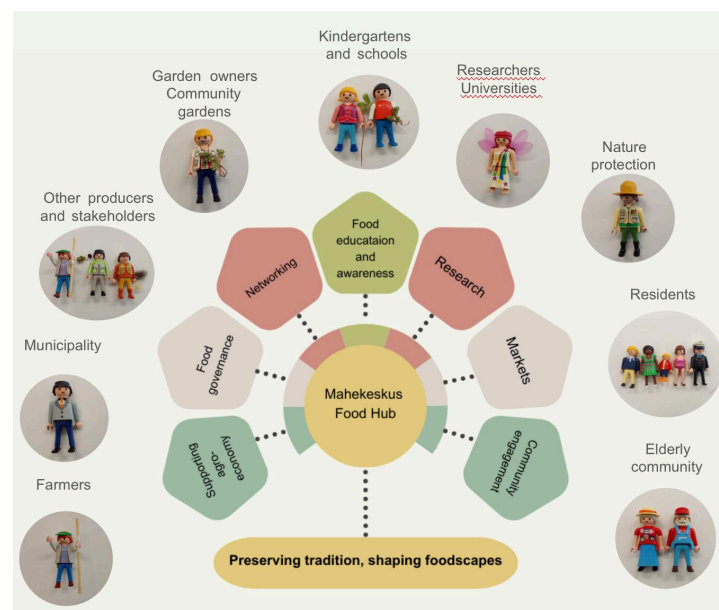
TOIDUMAASTIKUD

Toidumaastike grupp tegeles toidukasvatamise ja toiduturvalisuse teemadega ning fookuses oli Tartu Mahekeskuse kontseptsiooni üle vaatamine.

Pärast Mahekeskuse külastamist ja uurimist jõudsid töögrupp osalejad järeldusele, et üle saja aasta pikkuse ajaloo Mahekeskus, mis juba tegeleb toidutootmise uurimise ja jätkusuutlike meetoditega, on ideaalne koht, millest võiks kujuneda kohalikke toiduahelaid, põlvkondi, korilustraditsioone, kogukonnaedu ja eraettevõtlust (restoranid, talupidajad) ühendav toidukeskus.

Hoolimata bürookraatlikest ja rahalistest väljakutsetest nägid foorumil osalejad Mahekeskusel lõputut potentsiaali. Ajalooline hoone ja aed võiksid olla koht, kus korraldada kultuuriüritusi ja festivale läbi mille üles ehitada ja hoida koostööpartnerite võrgustikku. Tartu rohetehnoloogiline kiire areng võiks laieneda ka toiduturvalisuse teemasse, samal ajal väärtustades traditsioone ning juba toimivaid praktikaid.

Töögrupp uuris ja töötas välja Mahekeskuse seitse potentsiaalset funktsioon/arengusuunda ning kaardistas võimalikke sihtgrupe.



Allikas: Eesti Maaülikool, maastikuarhitektuuri õppetool

Lisaks andis töögrupp soovitusi ja pakkus välja arengusuundi laiemal skaalal. Maastikke Tartus ja selle lähistel iseloomustab toidutootmine (põllumajandus, linnaaiad, talukultuur), ent Tartu toidukultuuri on tugevalt mõjutanud globaliseerumine. Samal ajal püüavad kohalikud traditsioonid säilitada oma kohta ehk Tartu toidumaastikud võiksid oma arengus liikuda ringmajanduse suunas, sidudes kohalikke tootjaid linna kogukonnaaedadega.

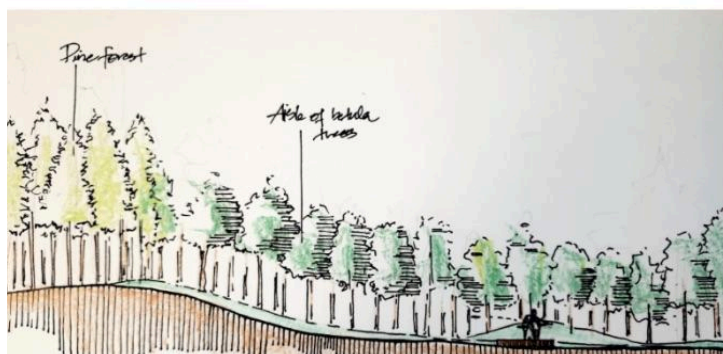
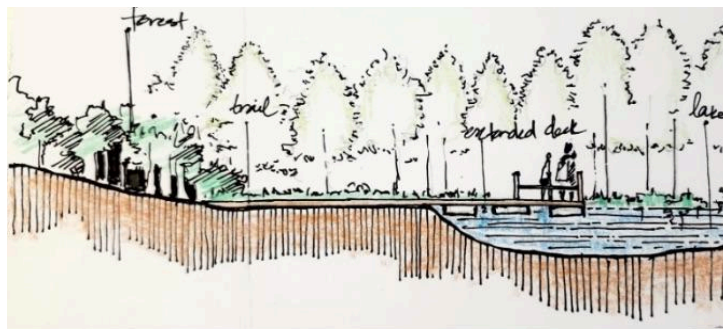
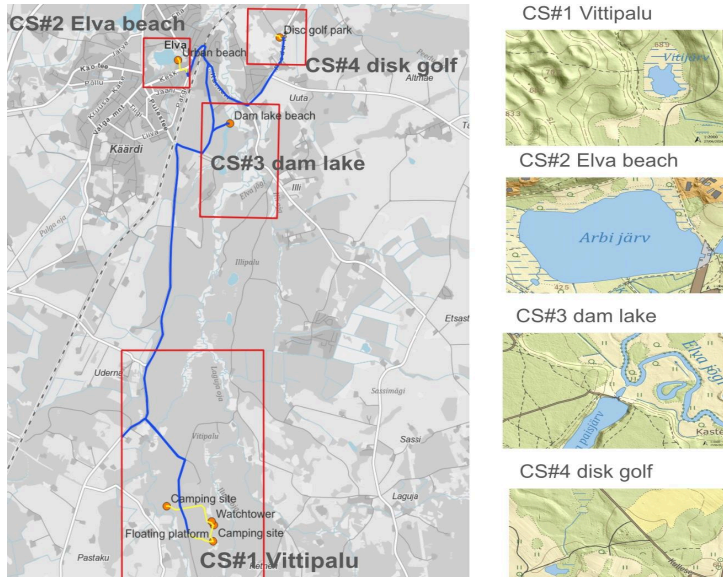
Koostöö ja kogukonna loomine on oluline nulljäätmete ja jätkusuutliku toidumajanduse arendamisel. Väiketalunikke tuleks toetada, et luua regionaalne toiduahel ja tõsta teadlikkust kohaliku toidusüsteemi väärtustest. Tulevased ettevõtted võivad keskenduda regionaalsele ja hooajalisele köögile, toidumaastiku nõustamisele, ladustamisele ja jaotamisele ning teadusprojektidele.



Foto: <https://forum.ln-institute.org/working-group-foodscapes-tartu-2024/>

PUHKEMAASTIKUD

Puhkemaastike töögrupp tegeles nelja Elva lähistele jääva erineva maastikukarakteriga alaga, analüüsid ja andes soovitusi nende alade arendamisel puhkekohtadena. "Arendamine" ei tähendanud töögrupi jaoks seejuures alati vaid ehitamist ja funktsioonide laiendamist, sest silmas tuleb pidada ka ökosüsteemide koormuse taluvusvõimet. Näiteks Vitipaluse kujunes soovitusel hoopis kasutuse vähendamine ning inimeste harimine sealse ökosüsteemi tundlikkuse osas. Discgolfi osas soovitati mitte luua juurde uusi treeningradu, vaid integreerida neid juba olemasolevale väljale, näha ette paremat kaitset puudele ja alustaimestikule ning võimaldada loodusaridust mängijatele, kes võiksid olla looduse tundlikkuse osas tähelepanelikumad ning vastavalt ka käituda.

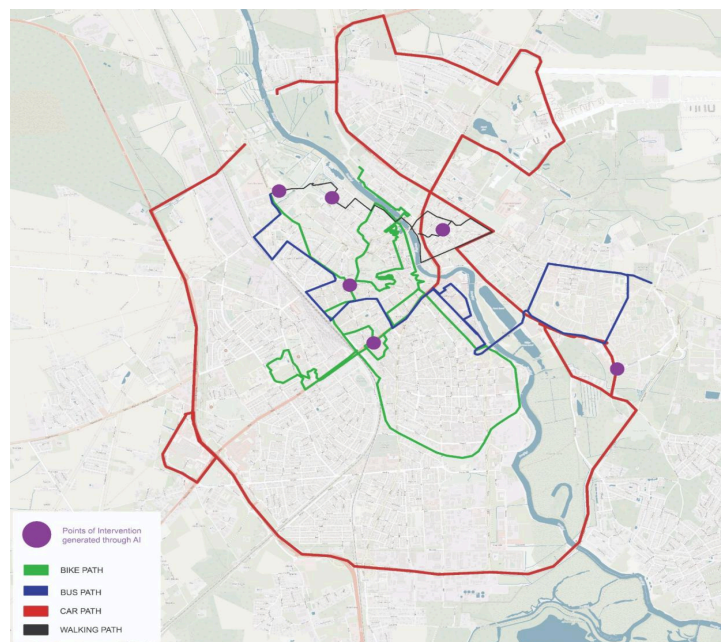


Allikas: Eesti Maaülikool, maastikuarhitektuuri õppetool

Lisaks peaks RMK töögrupi arvates senisest palju enam kaasama avalikkust ja sidusrühmasid puhkealade kavandamise protsessi.

TARTU KUI AKTIIVSE TRANSPORDI LINN EHK LINNAMOBIILSUS

Linnamobiilsuse töögrupp uuris aktiivse liikuvuse eelseid, visioneeris linnasiseste transpordiviiside teemal ning näitas kuidas kasutada AI-lahendusi ideede kiireks visualiseerimiseks ning avalikkuse paremaks kaasamiseks planeerimisprotsessidesse. Keskseks teemaks olid kõigi linnaelanike võrdsed võimalused linnateenuste kasutamiseks, olenemata nende vanusest või majanduslikust olukorrast. Grupp uuris Tartu linnaruumi auto, linnaliinibussi ja linnaratastega ning elektri-toukeratadel.



Allikas: Eesti Maaülikool, maastikuarhitektuuri õppetool

Visionina sõnastati et 2035. aastaks võiks Tartu saada aktiivse liikuvuse linnaks, vähendades individuaalsete autode kasutamist 65%-lt 30%-le, suurendades ühistranspordi kasutamist 12%-lt 30%-le ning kahekordistades aktiivse liikuvuse (jalutamine ja jalgrattasõit) osakaalu 20%-lt 40%-le. See üleminek toetab jätkusuutlikku linnastumist, tunnustades samal ajal mootorsõidukite olulisust linna ja maa-ala vahelise ühenduse tagamisel.

Töögrupp jõudis järeldusele, et linn peab:

- pidevalt arendama säästva linnaliikuvuse plaani;
- looma ja toetama mugavaid ja atraktiivseid võimalusi aktiivseks liikumiseks;
- hoidma ja edasi arendama ühistranspordivõrku;
- edendama tõhusat nullheite linnalogistikat;
- parandama liikuvusvoogude juhtimist multimodaalsete sõlmpunktide ja digilahenduste abil,
- looma meeldivate ja mugavate vahetuspunktide abil atraktiivsemaid võimalusi sõidujagamiseks.

Selle kõige juures on oluline kasutada kommunikatsiooni ja disaini selliselt, et need aitaksid kaasa turvalise, ühtse, intuiitse, mugava ja kõiki kaasava kasutajakogemuse kujunemisele kogu nn liikuvusmaastikul liigeldes.



Allikas: Eesti Maaülikool, maastikuarhitektuuri õppetool

Aktiivse liikumise ja linnamobiilsuse teema on keerukas ja asub strateegilise mõtlemise ning kohaliku tegevuse ristumiskohas. Teema edasiviimiseks on vaja muuta mõtteviisi, kuidas me linnaliikuvust korraldame ja mida prioritseerime. Töögrupi arvates võiks maastikuarhitektuur kanda olulist rolli aktiivset liikuvust soosivate maastike kujundamisel, rakendades selleks julget disaini ja kaasloomeprotsessi.