

EESTI MAASTIKUARHITEKTIDE LIIDU

KUUKIRI

06/2024

EMALi kuukirja järgmine number ilmub 1. juulil

juhatus: juhatus@maastikuarhitekt.ee

Maarja Gustavson (557 9979), Tanel Breede (521 7478)

Remi Kübar, Maali Roomet-Allese (5346 7009)

koordinaator: Reet Soans info@maastikuarhitekt.ee (5060 834)

kuukiri: Minea Kaplinski-Sauk minea@maastikuarhitekt.ee

ARHITEKTUURIVALDKONNA SUVESEMINAR NARVA-JÕESUUS 5.-6. JUULIL

Olete oodatud traditsioonilisele **EALi, ESLi ja EMALi suveseminarile**, mis toimub **5.-6. juulil Narva-Jõesuus**.

Suveseminariteemaks on „**Materjaliringlus**“. Uurime materjalide taaskasutamise võimalusi ja alternatiivseid ehitusmaterjale. Teemat avavad ja oma projekte tutvustavad Barrault Pressacco (barraultpressacco.com), NOMAD Architects (nomadarchitects.lv) ja LLRLLRR (llrllrr.com/) bürood.

Registreerumisinfo ja muud detailid on leitavad suveseminaril [Facebooki sündmusest](#).

Palume ennast kirja panna [Google'i vormi](#) kaudu hiljemalt 28. juunil. Pileti saad osta Fientast, link avaneb pärast Google'i vormi täitmist. Soovi korral saab Fientast ka arve.

Osalustasud, mis sisaldavad kogu programmi, 3 söögikorda, 1 ööd majutust ja bussisõitu Tallinn-Narva-Jõesuu-Tallinn (kehtivad 5. juunini, hiljem kõik hinnad +20€):

- EALi, ESLi ja EMALi liige ja tema 1 kaaslane 85€
- Seniorliige 60€
- Tudeng (EALi noortekogu liige) 45€
- Mitteliige 105€
- Oma öömajaga osaleja 50€
- Lapsed kuni 12 aastani tasuta, alates 13. aastast tudengi hinnaga.

Lõplik programm ja lisainfo [SIIN](#).

Suveseminar saab teoks tänu meie väga headele koostööpartneritele: [Eesti Kultuurkapital](#), [Ruukki](#), [Bauroc](#), [Fibinol](#), [Bestor](#), [Dambis](#), [Lincona](#), [Henkel](#), [Floorin](#) ja [VBH](#).

Graafiline disain: Ultrafilter

Kohtumiseni Narva-Jõesuus,
Eesti Arhitektide Liit
Eesti Sisearhitektide Liit
Eesti Maastikuarhitektide Liit



LE:NOTRE MAASTIKUFOORUM

LE:NOTRE maastikufoorum on iga-aastane rahvusvaheline üritus, mille eesmärk on edendada maastikuga seotud teadmisi, luua uusi visioone ja kutsuda ellu koostöövõimalusi. 2024. aastal, **24-28. juunil** toimub LE:NOTRE Maastikufoorum esmakordselt Eestis just Tartus ja Lõuna-Eestis ning on integreeritud ka Tartu2024 kultuuripealinna programmi. Maastikufoorumile tuleb umbes 100 teadlast, õppejõudu, üliõpilast ja praktikut üle Euroopa, sh Eestist, et arutada kohalike maastike väljakutseid ning õppida rahvusvahelisest kogemusest.

LE:NOTRE maastikufoorum toetub mitmele Euroopa kokkuleppele nagu Euroopa maastikukonventsioon, Pariisi kliimakokkulepe jt rohepoliitika dokumentidele ja strateegiatele ning on ajendatud väljakutsetest, millega maailm, sh Euroopa, silmitsi seisab: kliimamuutused, migratsioon, ressurside ületarbimine, toiduturvalisuse kadumine, sidususe kaotus kodukohaga nii füüsilises, kultuurilises kui ka sotsiaalses aspektis; tulemusena kannatab maastike jätkusuutlikkus ning satub ohtu inimkonna kestlikkus.

Foorumi viimasel päeval toimub avalik arutelu, millest lisaks töötubade liikmetele võtab osa ka laiem publik, ning valminud kontseptsioonide ja tudengikonkursi tööde näitus. Ehk kõik, kelle töö on seotud maastike, sh linnaruumi, säilitamise ja jätkusuutlikku töötlemisega, ning kes soovivad osaleda ümarlaval oma arvamuse või küsimusega – lahkelt palume sellest päevast osa võtta.

Kõigile avatud üritus toimub reedel, 28. juunil Tartus, Eesti Maaülikooli peahoone kl 11-15. Sel päeval tutvustatakse nelja päeva kestnud maastikufoorumi tulemusi ning pärastlõunasel ümarlaval käivitatakse avalik diskussioon kohalike maastike teemal: veemaastikud, metsamaastikud, kiudmaastikud, toidumaastikud, rekreatsioonimaastikud ja loodusturism ning Tartu mitmekesise transpordi linn.

Sündmust korraldab Eesti Maaülikooli maastikuarhitektuuri õppetool koostöös kahe suure võrgustikuga: LE:NOTRE Institute ja ECLAS.

Lisainfo ja programm [maastikufoorumi kodulehel](#).

Registreerimine üritusele [SIIN](#)

Landscape Forum 2024 Tartu and South Estonia



Kutse planeeringu infomodeli automaatkontrollide prototüübi tulemuste tutvustamisele

Olete oodatud **11.juunil kell 10:30** ministeeriumite ühishoone **Tamme saalis** aadressil **Suur-Ameerika 1, Tallinn** toimuvale üritusele, kus tutvustatakse riigihanke „Planeeringu infomodeli kasutamise detailanalüüs ja prototüüplahenduse loomine“ teise etapi – prototüüplahenduse tulemusi.

Osalemiseks on tarvis registreerumine, mida saab teha **SIIN**. Kalendrikutse saadetakse registreerimise sulgemise järel 4. juunil või peale 150 osaleja registreerumist.



Sisearhitektuuri ja ruumiloome sümposium ja näitus SISU

SISU on Eesti sisearhitektuuri ja ruumiloome valdkonna suursündmus, mis on saanud kohtumispaigaks (sise)arhitektuuri valdkonna teoreetikutele ja praktikutele üle kogu maailma. SISU toimub **13.-21. juunini** Rahvusarhiivi filmiarhiivi ruumides. SISU keskmes on näitus ning seda saatev sümposium, mis toimub 13. juunil 16.00-19.00. Sümposiumil võtavad eriala hetkeseisu ning tuleviku üle sõna enam kui kolmkümmend näitusel osalevat autorit.

Tänavuse väljapaneku teemaks on AJAKAPSEL. Üle Euroopa osalema kutsutud ruumiloojatelt paluti mõtestada oma eriala hetkeseisu läbi ühe artefakti, mille võis Tallinnasse saata rahvusvahelise postiteenuse kõige väiksema pappkastiga. Eskponeerimisele tulevad nii leidobjektid kui spetsiaalselt selleks sündmuseks valminud teosed.

Lisainfo ürituse kohta **SIIN**.



MAJA ajakirja kaastöökutse: taristu

Olla olemas tähendab olla ühendatud. Aga millega, kellega ja kuidas? Elekter, küte, teed ja tänavad, rongid ja lennukid, internet ja veevärk – tänasel päeval võtame seda kõike iseenesestmõistetavalt. Taristu on nähtamatu, kuniks ta töötab. Võrgustike poliitiline, majanduslik ja eetiline mõõde avaldub aga teravalt siis, kui nende töö on häiritud – olgu see siis türanliku naaberriigi sõjalise aktsiooni, hindade järsu kallinemise, katastroofiliste ilmaolude või argisemate toruvahetuste tõttu. Kas täna olemas olla tähendab ärritada aeglase interneti, üleskaevatud teede ja raadatud metsade peale?

MAJA ajakiri on huvitatud erivormilistest kaastöödest:

- esseedest;
- projektirvustustest;
- projektidest;
- intervjuudest;
- jm.

Huvi korral saata kuni 200-sõnaline ettepanek kaastöök (eesti või inglise keeles). Oodatud on ka visuaalsed mõtted või referentsmaterjal. Avaldused koos autori(te) lühikese tutvustusega saata kuni 10MB PDF-ina e-mailile info@ajakirimaja.ee

Eriti teretulnud on kaastööd, mis käsitlevad Balti riike või on kirjutatud autorite poolt, kes elavad Baltikumis. Avaldamiseks valitud kaastööd on tasustatud.

Millal?

Ettepanekute tähtaeg: 12.06.2024.

Tagasiside ettepanekutele: 25.06.2024.

Artiklite tähtaeg: 1.08.2024.

Number ilmub septembris 2024.

Lisainfo **SIIN**.



Foto: Tõnis Kärema / ERM



Maardu linnakeskuse avaliku ruumi arhitektuurivõistlus

Arhitektuurivõistluse eesmärgiks on leida terviklik ruumiline lahendus Maardu linnakeskusele kui Maardu esindusalale. Võistlusalasse kuulub Maardu peatänav – Kallavere asumis asuv Keemikute tn ja Vaba Aja Keskuse esine väljak. Ümberehituse eesmärgiks on linnaruumi muutmine praegusest lahendusest inimsõbralikumaks ja mitmekesisemaks, tänapäevaseks ja esinduslikuks avalikuks ruumiks, mis pakub meeldivat ja turvalist olemist ning tegevusvõimalusi igas vanuses inimesele igal aastaajal. Võistlustööde esitamise tähtaeg on **10. september**. Tööd esitatakse vaid digitaalselt [hankeregistri](#) kaudu. Samas saab alla laadida ka tingimused. Lisainfo [SIIN](#).

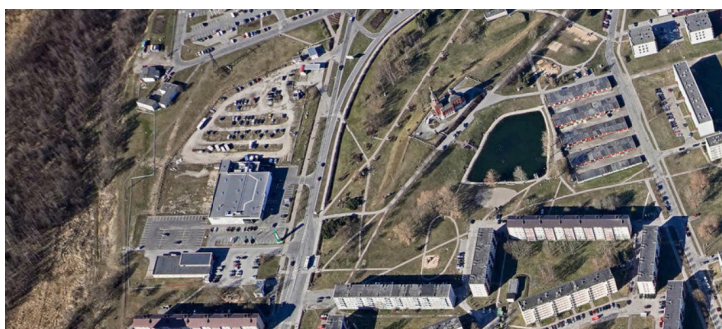
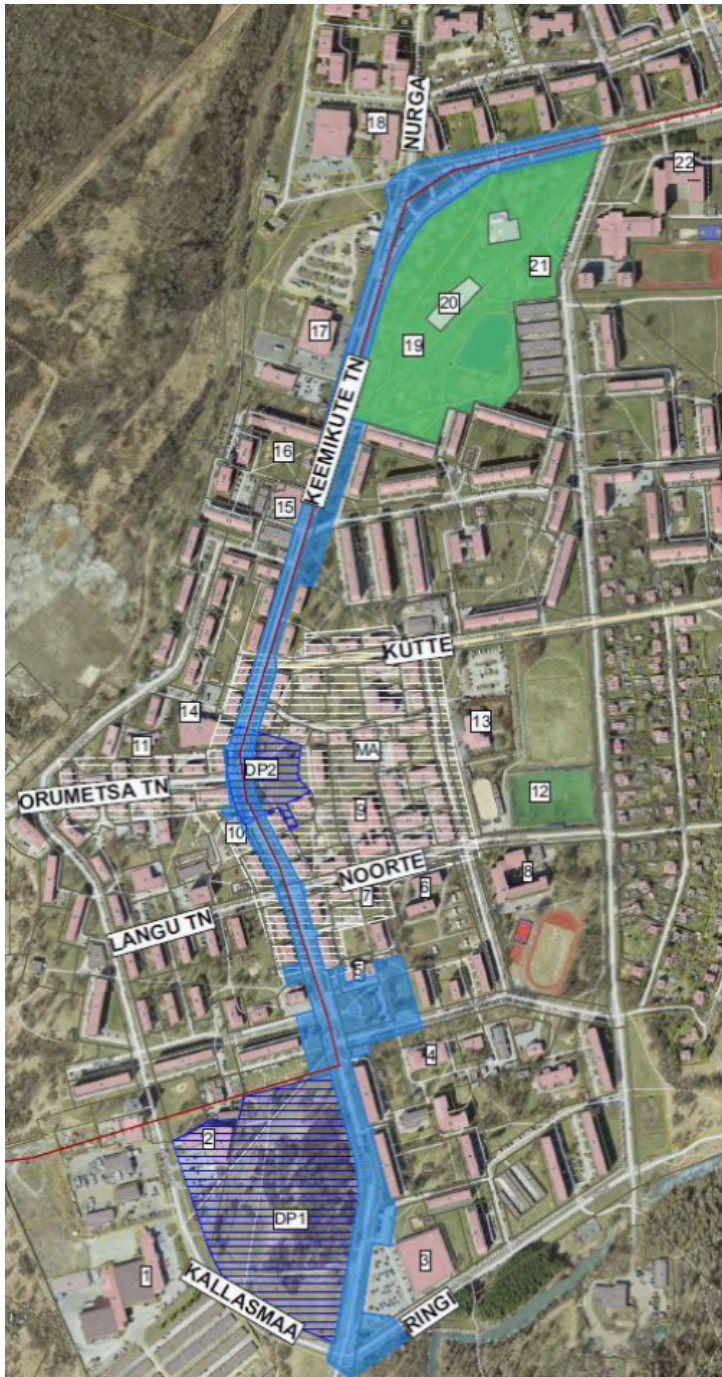


Foto: Maa-ameti fotoladu, 2024

Maakri kvartali arhitektuurivõistlus

Maakri kvartali arhitektuurivõistlus on üheetapiline avatud arhitektuuri ja planeeringuvõistlus. Võistluse eesmärk on saada parim linnaruumi ideelahendus, mille fookuses on loodava avaliku ruumi kvaliteet. Selleks määratakse olulisemad kujundus- ja arhitektuuritingimused avaliku ruumi ja hoonete kavandamiseks Tallinnas Maakri kvartalis, luues aktiivse, avatud, atraktiivse ja jalakäijasõbraliku tänavaruumi ning kujundades samas huvitava, ruumilt ja vormilt liigendatud ning lähi- ja kaugvaadetes mõjusa vertikaalse kompositsiooni, mis väärtustab „uue“ ja „vana“ visuaalset dialoogi Tallinna siluetis.

Võistlustööde esitamise tähtaeg on **28. augustil**. Lisainfo [SIIN](#).

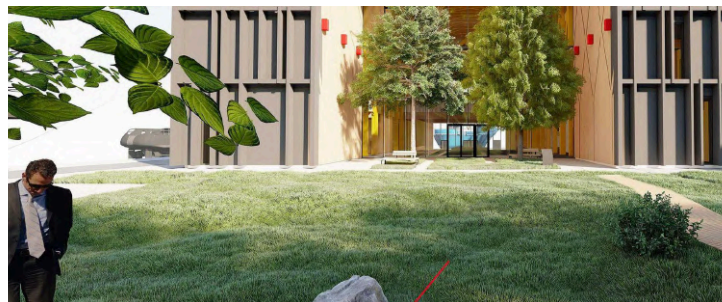


Loodusmaja keskkonnateemalise kunstiteose konkursi

Riigi Kinnisvara koostöös Kliimaministeriumiga kuulutas välja kunstikonkursi, et leida parim kunstiteose ideelahendus Loodusmaja kvartali esindusväljakule, mis rikastaks ümbritsevat keskkonda ja looks positiivset meeleolu Loodusmaja külastajatele. Oodatav kunstiteos peab olema seotud aktuaalsete keskkonna- teemadega või väljendama inimese ja looduse suhet.

Kunstikonkursi raames otsitakse kõikidest külgedest vaadeldavat installatsiooni või skulptuuri. Loodav kunstiteos hakkab paiknema keskses asukohas Loodusmaja peasissepääsu esisel.

Osalemistaotluste ja kavandite esitamise tähtaeg on **18. septembril**. Lisainfo [SIIN](#).



Aprillis toimunud üldkoosolekul ametisse asunud juhatuses jätkavad eelmisest koosseisust Maarja Gustavson ja Tanel Breede ning uute liikmetena lisandusid Remi Kübar ning Maali Roomet-Allese. Nüüd, kui uus juhatus on saanud veidi atra seada, palusime neil lühidalt ka meile oma plaanidest ja iseendast rääkida.

Esiteks – palju õnne liidu juhatusse valituks osutumise puhul! Kõigepealt pöördun juhatusse uute liikmete, Remi ja Maali poole palvega, et kas te võiksite lühidalt avada, milline on teie taust, side erialaliiduga ning kust tuli soov astuda liidu juhatusse?

Remi: EMALiga olen seotud juba liidu algusaegadest peale, kui peale EMÜSi (*Eesti maastikuarhitektuuri üliõpilaste selts, toim.*) loomist ja baka lõpetamist tundus loogiline samm ka erialane ühendus luua, mis laiemalt ühiskonnas meie huvide eest seisaks. Aega on omajagu edasi läinud ning oleme eriala nähtavuse seisukohast palju paremas seisus kui 20 aastat tagasi. Meil on tunnustatud kutsesüsteem ning selgelt välja kujunenud koht ruumiloomemaastikul, kuigi tööd teha on küll ja veel.

Huvi juhatusse kandideerida tuli tekitada ja siinkohal tänu endisele juhatusse liikmele Külli Sepale, kes helistas ja mõtteprotsessid käivitas. Peale teiste kogunud liikmetega mõtete põrgatamist tekkiski arusaam, et praegu on õige aeg eriala arengusse veidi teise nurga alt rohkem panustada. Ehk veidi enam kui igapäevaselt nõ tavapärasest maastikuarhitekti tööd tehes. Minu tausta teavad vast enamik niigi, kuigi kadusin pildist oma 15 aastaks, et rahvusvahelises plaanis Londonis tegutseda. Seda liini olen jätkanud siiani, kuigi mõõduvõrra vähemal määral Tajuruumi maastikuarhitektide nõ Tallinna (hetkel veel) rakukesena.

Maali: Liidu juhatusse liikme koha pakkumine tuli mulle üllatusena, kui äkitselt helistas mulle Silver Riisalo. Ta oli veendunud, et leidis õige inimese ning veenis mind ka uuele väljakutsele "jah" vastama. Ühiselt eesmärgi nimel tegutsemine viib alati võiduka finišini, seega annab see väga hea võimaluse koostööks erialakaaslastega, et luua veelgi paremini.

Tegeva maastikuarhitektina on loogiline elutee samm kuuluda oma erialaliitu. Loomesinimesena on väga tähtis koostöö oma kolleegidega, samuti ka koos arenemine ning puhkuse või mõttepausi võtmine, mis annab uue energia, et edasi minna. Julgustan kolleege tutvuma, uurima ning arutlema!

Tegutsen peamiselt maastikuarhitektuuri ala erasektoris. Olen oma südameasjaks võtnud üldise keskkonnahariduse teadvustamise, kaasamise, elurikka ja funktsionaalse linnaruumi/eluruumi koosloome ning seda just kaasates lasteaialapsi ja koolilapsi erinevatesse projektidesse, mida koostöös KEKO ja Tallinna linnaga läbi viin. Samuti jagan oma teadmisi Eesti Kunstiakadeemias lektorina.



Maarja ja Tanel – teie jätkate vapralt juhatuses ka teist koosseisu. Kui võrdlete enda stardipositsiooni nüüd ja kaks aastat tagasi, siis kas tahate sel korral teha midagi teisiti?

Maarja: Teisiti otseselt midagi teha ei taha, küll aga kasutaks võimalust süvitsi edasi minna. Kahe aasta jooksul oleme leidnud teatud tööritmi ja nüüd saab keskenduda rohkem eriala arengu sisulistele küsimustele.

Tanel: Stardipositsioon on seekord parem, kuna süsteem on juba tuttav ja avastamist seega vähem. Saab keskenduda rohkem sisulisele osale.

Kui mõtlete üldiselt, siis millised teemad on teie jaoks personaalselt erialaliidu seisukohalt hetkel kõige olulisemad ja millega tahaksite järgneva kahe aasta jooksul kindlasti tegeleda?

Remi: Maastikuarhitektide pildil hoidmine ja erialase renomee ning teadlikkuse tõstmine võiks olla liidu üks esmaseid ülesandeid. Korraliku kommunikatsioonistrateegia välja töötamine on järgmise tsükli üks prioriteete.

Maarja: Nimetatud kommunikatsioonistrateegia saab olema üks uus suurem teema, mille tahaks ette võtta. Loomeliitudest oleme küll üks väiksemad, kuid järjest olulisem on, mismoodi toimub suhtlus liidu sees ning kuidas me paistame väljapoole: nii organisatsiooni, maastikuarhitektide kui erialana. Hetkeolukord soosib ja ootab maastikuarhitektuurilt väga palju – seega tuleks hästi läbi mõelda, mis sõnumiga, kuidas ja kus kohal olla ning tegutseda.

Omatulude kasvatamine saab olema ka üks väljakutse, millega loodame tulemuslikult tegeleda. Ja loomulikult jätkame ka ette võetud teemadega nagu liikmeskonna toetamine ja suurendamine ning nii eriala kui organisatsiooni mõju ja nõudluse kasvatamine. Endiselt on väga aktuaalne hariduse küsimus. Loodan väga, et kahe aasta pärast kokkuvõtet tehes saame rõõmustada selle üle, et maastikuarhitektuuri õppimisvõimalused on oluliselt laienenud ning noored tunnevad meie eriala vastu suurt huvi.

Maali: Erialane arenemine ja praktiseerivate maastikuarhitektide integreerimine erialasesse õppesse on alustala hea maastikuarhitektuuri saavutamiseks ja peaks seega olema prioriteet hariduse edendamise osas. Samuti tähtis on uute ja juba erialal töötavate maastikuarhitektuuri põlvkondade tutvumine ja sidemete loomine.