

EESTI MAASTIKUARHITEKTIDE LIIDU

KUUKIRI

05/2024

EMALi kuukirja järgmine number ilmub 3. juunil

juhatus: juhatus@maastikuarhitekt.ee

Maarja Gustavson (557 9979), Tanel Breede (521 7478)

Remi Kübar, Maali Roomet-Allese (5346 7009)

koordinaator: Reet Soans info@maastikuarhitekt.ee (5060 834)

kuukiri: Minea Kaplinski-Sauk minea@maastikuarhitekt.ee

ÜLDKOOSOLEKU OTSUSED

EMALi 2024. aasta üldkogu toimus 11. aprillil Tartus. Kuivõrd liidu valitavate ametipostide 2-aastane tsükkel jõudis käesoleval aastal taas lõpule, oli koosoleku päevakord väga tummine ning kogunemine ise asjalik ja konstruktiivne. Nagu juba traditsiooniks kujunenud, algas üldkoosolek liidu kolleegipremia üleandmisega, mille sel korral pälvis Teele Nigola. (Palju õnne!)

Pärast protseduurilisi päevakorrapunkte sai sõna juhatus, et anda ülevaade kõigest sellest, millega liit aasta jooksul on tegelema ning millised küsimused on kõige põletavamalt esile kerkinud. Järgnes revisjonikomisjoni ülevaade liidu rahalisest käekäigust, mille järel kinnitati üldkoosoleku hääle ja revisjonikomisjoni õnnistusega 2023. majandusaasta aruanne.

Ka mitmed teised olulised teemad jõudsid kas otsuseni või nenditi üheskoos, et nende kallal on vaja edasi töötada. Kaalukamatest küsimustest otsustati, et alates 2025. aastast on tegevliikme liikmemaks 75 € ning muudeti põhikirja, et võimaldada liidu füüsilisele asukohale Eesti siseselt rohkem paindlikkust. Täpsemalt saate üldkoosoleku otsuste kohta lugeda protokollist (edastatud liidu liikmete infolisti 29. aprillil)

Samuti on üldkoosoleku otsusega liidule moodustatud uus juhatus, kus vapralt jätkavad eelmises koosseisus karastunud Maarja ja Tanel, kellega liituvad lisaks Remi ja Maali.

Kõik uued valitavad koosseisud on ära toodud alljärgnevalt.

JUHATUS

Maarja Gustavson, Tanel Breede, Remi Kübar, Maali Roomet-Allese

EESTSEISUS

Heiki Kalberg, Sulev Nurme, Teele Nigola, Edgar Kaare,
Toomas Muru, Kersti Kuus, Kersti Lootus,
Kristiina Kupper, Lidia Zarudnaya

AUKOHUS

Heiki Kalberg, Ülle Kunnus, Edgar Kaare ja Toomas Muru

REVISJONIKOMISJON

Kristiina Kupper, Age Alas, Aljona Galazan, Külli Sepp

LOOMEKOMISJON

Aljona Galazan, Hele Möllits, Tiina Tuulik, Silver Riisalo

Eesti
Maastiku-
arhitektide
Liit

EMÜ uuenenud maastikuarhitektuuri õppekava tutvustus

Maaülikooli maastikuarhitektuuri õppetool on olulisel määral uuendanud maastikuarhitektuuri bakalaureuse- ja magistriõppe õppeprogramme lähtuvalt nii saadud tagasisidest, EMALi 2021. aastal läbi viidud uuringust kui ka õppetooli enda ambitsioonidest. Uuendatud õppeprogrammid on plaanis avada uutele üliõpilastele saabuvale õppeaastal ehk septembrist 2024.

Maastikuarhitektuuri õppetoolil on hea meel, et maastikuarhitektuuri õpe uueneb ja seetõttu kutsutakse kõiki huvilisi võtma osa **8. mail** kell 10.00 algavast infotunnist. Olete oodatud nii õppetooli eelmisel aastal uuenenud ruumidesse Kreutzwaldi 56/1 4. korrusele või liituma infotunniga veebi kaudu [SIIN](#).

Õppeprogrammide olulised muudatused, mida infotunni käigus tutvustatakse, on järgmised:

- käivitatakse mitmed uued kursused keskendudes suurematele lõimitud sisuga stuudioprojektidele;
- hakatakse magistriastmes õpet läbi viima intensiivsete aineplokkidena semestri kestel;
- luuakse võimalus osaleda õppetöös distantsilt või hübriidõppes (nii kohapeal kui online vormis);
- kõik magistrandid läbivad pikema praktikaperioodi, koostavad erialase uurimistöo ja teevad maastikuarhitektuuri projekti oma teisel õppeaastal.

Pärast esitlust vastavad õppetooli esindajad hea meelelega kõigile küsimustele.



www.emu.ee
Eesti Maaülikool
Estonian University of Life Sciences

LE:NOTRE MAASTIKUFOORUM

LE:NOTRE maastikufoorum on iga-aastane rahvusvaheline üritus, mille eesmärk on edendada maastikuga seotud teadmisi, luua uusi visioone ja kutsuda ellu koostöövõimalusi. 2024. aastal, **24-28. juunil** toimub LE:NOTRE Maastikufoorum esmakordselt Eestis just Tartus ja Lõuna-Eestis ning on integreeritud ka Tartu2024 kultuuripealinna programmi.

Foorumi osalejad jagunevad töögruppidesse, millest igaüks keskendub ühele kohaliku maastiku jaoks olulistest teemadest.

Seekordse foorumi teemad on sõnastatud alljärgnevalt:

- Veemaastik
- Metsamaastik
- Kiudmaastik
- Toidumaastik
- Vaba aeg ja loodusturism
- Tartu kui aktiivse transpordi linn
- Läbiv teema 1: Maastik ja demokraatia
- Läbiv teema 2: Maastik ja majandus

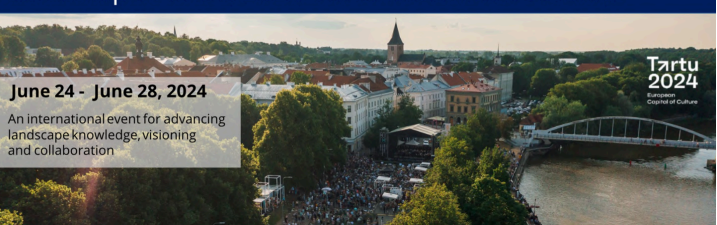
Kõiki teemasid uuritakse töötubade, ettekannete ja ekskursioonide kaudu foorumi nelja päeva jooksul. Foorumi eel toimuvad veel ka rahvusvaheline üliõpilaste visioonikonkurss, veebiloengud ja töötoad. Foorumi viimasel päeval toimub avalik arutelu, millest lisaks töötubade liikmetele võtab osa ka laiem publik, ning valminud kontseptsioonide ja tudengikonkursi tööde näitus.

Sündmust korraldab Eesti Maaülikooli maastikuarhitektuuri õppetool koostöös kahe suure võrgustikuga: LE:NOTRE Institute ja ECLAS.

Lisainfo ja programm [maastikufoorumi kodulehel](#).

Registreerimine üritusele [SIIN](#) (NB! kõigile kohalikele ekspertidele, st praktikutele ja KOV töötajatele foorumil osalemine **tasuta** – registreerimise väljal valida *invited keynote speaker or local expert*)

Landscape Forum 2024 Tartu and South Estonia



Maastikuarhitektide kokkusaamine 9. mail: Maastikuarhitektuur ja ärimõistatused

Sel korral on maastikuarhitektide kokkusaamisele külla kutsutud ettevõtluskonsultant Viljam Viljasoo Tartumaa Ärinõuandla SA-st, et tutvustada meile erinevaid võimalusi kasutada arendusprogrammide rahastusvõimalusi nii spetsiifiliste projektide teostamiseks kui ka oma ettevõtte arendamiseks.

17:30-18:00 kogunemine ja niisama jutuvestmine

18:00-20:00 vestlusõhtu.

20:00-21:00 järellainetus.

Üritus toimub EMALi ruumides Lutsu tänaval Tartus. Registreerimine [SIIN](#). Enne üritust saadetakse kaugelt liitujatele veebilink.

Vectorworksi Landmark koolitus maastikuarhitektilt maastikuarhitektile

Vectorworksi online-koolitus

maastikuarhitektilt maastikuarhitektile

10.05 / 17.05 / 24.05 / 31.05

Aina rohkem maastikuarhekte kasutavad Eestis Vectorworks Landmark tarkvara. Leidub ka neid, kes seda sammu veel pole astunud, kuid tunnevad huvi. See on Saksamaal ja veel mitmes riigis maastikuarhitektide seas põhiline joonestustarkvara, meil siin pigem vähe levinud, kuigi ka mitme büroo poolt kasutusse võetud. Selleks, et avada Vectorworksi võimalusi, korraldab Tajuruumi 4-osalise veebikoolituse. Koolituse hind 400 € + km. Registreerimiseks kirjuta kart@tajuruum.eu

10.05.2024 | 13.00-16.30

üldine sissejuhatus, Edgar Kaare

sh. mõned olulisemad teemad nagu näiteks töökeskkonna ülesehitus (2D/3D hübriidsüsteem, kihid/klassid), rännak illustratiivsest eskiisist tööprojektini.

17.05.2024 | 13.00-16.30

3D mudelprojekteerimise põhimõtted, Edgar Kaare ja Kärt Reedi

sh. maapinna mudeli koostamine, 3D pindade ja vormide mudeldamine, lõiked, visualiseerimine jpm.

24.05.2024 | 13.00-16.30

BIM mudelprojekteerimine, jooksvalt tekkinud küsimused, Kärt Reedi

31.05.2024 | 13.00-16.30

haljastuse projekteerimine, Kärt Reedi

sh. taimede (*plant*'ide ja istutusala) kasutamine, taimede andmebaas, mahutabelite koostamine jpm.

RUPO ruumilise planeerimisega seotud koolitused

Krunt, katastriüksus ja kinnistu seoses ruumilise planeerimisega – 29. mail kell 9:00-11:00

Koolituse lektor on Regionaal- ja Põllumajandusministeeriumi planeeringute järelevalve valdkonna juht Külli Siim. Koolitus toimub Microsoft Teams keskkonnas ning on osalejatele tasuta. Oma osalemissoovist anna teada [SIIN](#)

EALi, ESLi ja EMALi suveseminar Narva-Jõesuus 5.-6. juulil

Olete oodatud traditsioonilisele [EALi](#), [ESLi](#) ja [EMALi](#) suveseminarile, mis toimub 5.-6. juulil Narva-Jõesuus.

Suveseminariteemaks on „Materjaliringlus“. Uurime materjalide taaskasutamise võimalusi ja alternatiivseid ehitusmaterjale. Teemad avavad ja oma projekte tutvustavad Barrault Pressacco (barraultpressacco.com), NOMAD Architects (nomadarchitects.lv) ja LLRLLRR (llrllrr.com) bürood.

Registreerumisinfo ja muud detailid on leitavad suveseminaril [Facebooki sündmusest](#).

Palume ennast kirja panna [Google'i vormi](#) kaudu hiljemalt 28. juunil. Pileti saad osta Fientast, link avaneb pärast Google'i vormi täitmist. Soovi korral saab Fientast ka arve.

Osalustasud, mis sisaldavad kogu programmi, 3 söögikorda, 1 ööd majutust ja bussisõitu Tallinn-Narva-Jõesuu-Tallinn (kehtivad 5. juunini, hiljem kõik hinnad +20€):

- EALi, ESLi ja EMALi liige ja tema 1 kaaslane 85€
- Seniorliige 60€
- Tudeng (EALi noortekogu liige) 45€
- Mitteliige 105€
- Oma öömajaga osaleja 50€
- Lapsed kuni 12 aastani tasuta, alates 13. aastast tudengi hinnaga.

Lõplik programm ja lisainfo [SIIN](#).

Suveseminar saab teoks tänu meie väga headele koostööpartneritele: [Eesti Kultuurkapital](#), [Ruukki](#), [Bauroc](#), [Fibinol](#), [Bestor](#), [Dambis](#), [Lincona](#), [Henkel](#), [Floorin](#) ja [VBH](#).

Graafiline disain: Ultrafilter

Kohtumiseni Narva-Jõesuus,
Eesti Arhitektide Liit
Eesti Sisearhitektide Liit
Eesti Maastikuarhitektide Liit



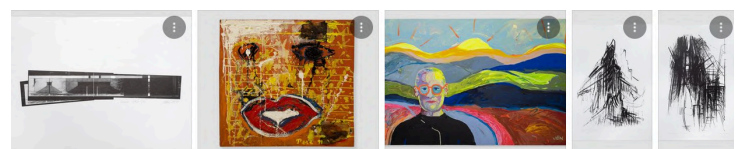
Eesti Arhitektide Liidu kunstioksjon „Haruldused“

9. mai Eesti Arhitektide Liidu kunstioksjon on ainulaadne sündmus, kus erakordses ruumis tulevad esitlusele ja pakkumisele haruldased kunstiteosed, mis omakorda moodustavad ühtse terviku nii ajas kui ka ruumis.

Esmakordselt Eestis on oksjoni valikus ainult märgiliste kunstnik-arhitektide tööd, kes oma mitmekülgse tegevusega on saavutanud midagi erakordset. Nad on vaieldamatusse tippu jõudnud nii arhitektide kui kunstnikena ning ruumi ja kunsti sümbioosis on neile raske konkurentide leida. Teoste autorid on Eesti Arhitektide Liidu liikmed, arhitekt-kunstnikud Vilen Künnapu, Urmas Muru, Jüri Okas ja Peeter Pere. Kõik nad on ka Eesti Kunstnike Liidu nimekad liikmed. Tööd on autorite poolt oksjonile annetatud.

Teoste müügist saadav tulu läheb Eesti Arhitektide Liidu juurde loodud **Arhiluse Fondi** (reg. nr. 90016022). Fondi eesmärk on kaasa aidata Arhitektide maja loomisele ning Eesti arhitektuuri edendamisele.

Lisainfo [SIIN](#).



TÖÖKUULUTUSED TALLINNA LINNAVALITSUSES:

Tallinna Keskkonna- ja Kommunaalamet otsib oma meeskonda nelja uut inimest. Töökuulutused on kandideerimiseks avatud **20. maini**.

Ehitustööde projektijuht

Sinu ülesandeks on Tallinna linna avalikult kasutatavate teede ja tänavate ehitusobjektide ehituse korraldamine (sh. teede ehitamine, rekonstrueerimine, taastusremont, sildade, tunnelite, viaduktide ehitamine jms), hangete ettevalmistamine ning hankeprotsessis osalemine. Kandideeri [SIIN](#).



Projekteerimise projektijuht

Sinu ülesandeks on Tallinna linna avalikult kasutatavate teede ja tänavate tee-ehitusobjektide (s.h teede ehituse, rekonstrueerimise, taastusremondi, sildade, tunnelite, viaduktide jms) projekteerimise korraldamine, hangete ettevalmistamine ja hankeprotsessis osalemine. Kandideeri [SIIN](#).



Linnakeskkonna korrashoiu osakonna juhataja:

Saad juhtida 11-liikmelist tegusat meeskonda, mille ülesandeks on tagada, et Tallinna linnakeskkonna taristu oleks parimas korras – nii teed, tänavad kui ka haljastus hästi hooldatud. Sinu koordineerida on ka võrgustikutöö kõikide Tallinna linnaosadega, et linn toimiks ühtsetel põhimõtetel ning omavahelises kooskõlas. Kandideeri [SIIN](#).



Linna maastikuarhitekt

Linna maastikuarhitektil on oluline roll Tallinna kui rohelse maailmalinna loomisel. Sa koordineerid Tallinna strateegia linnamaastiku tegevusprogrammi elluviimist, planeerid konkreetseid ruumilisi sekkumisi, näiteks parke, hoovialasid, väljakuid ja rekreatsioonialasid. Samuti kujundad haljastuse rajamise ja hoolduse põhimõtteid ning annad sisendit tänavaruumi kujundamisse. Kandideeri [SIIN](#).



MAJA 1-2024 (115): Kivi

2024. aasta esimeses numbris võtame vaatluse alla kivi.

Kivide muustritest saab paljutki järeldada. Nii näiteks on paesse peidetud andmed kliimamuutustest. Geoloog Rein Einasto sõnul on geoloogid pae põhjal täheldanud, et elame kogu elu arengu suurimal üleminekuajal, kus kogu mõtte- ja eluviis peab alusteni muutuma, et liigina ellu jääksime.

Läbi kivi mõtlemine paigutab meid sadade miljonite aastate pikkusesse ajaperioodi, kus geomaterjalid ei ole üksnes omastamiseks mõeldud muutmata ressursid, vaid nad kuuluvad maistesse tsüklitesse. Arhitekt Galaad Van Daele, kes näeb selles võimalust mineraalse, orgaanilise ja kultuurilise elu koostöök, kirjutab: „Arhitektidena vajame me geoloogilist kirjaoskust.“

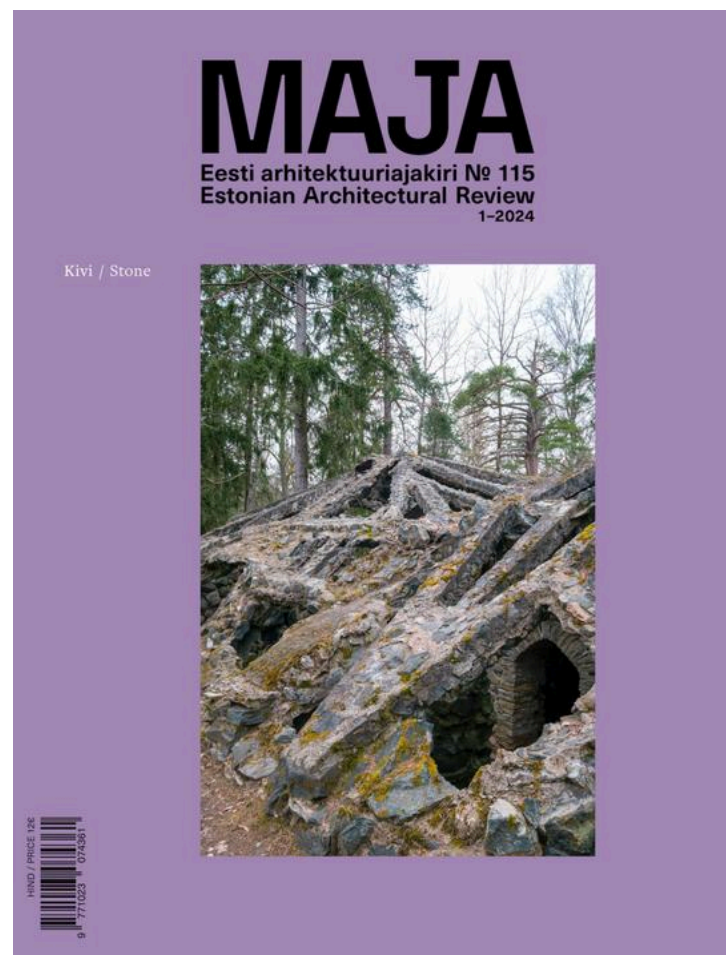
Liiga kallis, liiga töömahukas, liiga aeganõudev. Kivist ehitamine näib kas aegunud või puhtluksuslik, kuid Lääne-Euroopas tõstab pead uus kiviaeg: väike kehastunud süsiniku sisaldus ning ehituseks sobiva kivi laialdane olemasolu võimaldab nii selle kasutamist munitsipaalmaajade kandvates tarindites kui ka täiesti uut tüüpi konstruktsioonidega eksperimenteerimist. Ka Eesti paelasundis on kihte, mis on marmori kõvadusega ja ilmastikukindlad. Kas siinsest paekivist võiks taas saada laiaulatuslikult kasutatav ehitusmaterjal?

Looduskivi kaevandamisel on jalajälg, kuid pärast murdmist ei vaja see palju tööd, et olla ehitusvalmis. See eristab kivi energiamahukast betooni-, savitellise- ja terasetootmisest. Geoloog Helle Perens rõhutab, et ehituseks sobiva kivi murdmise keskkonnamõju asemel peaksime muretsema pigem sellepärast, et lähitulevikus plaanitakse kaevandada arutus mahus ehituskivi, sh väga kvaliteetset, et valmistada killustikku.

Kipume kivisse suhtuma hoolimatult – nii sellesse, mis on veel maa sees, kui ka sellesse, mis nüüdseks kasutuseta jäänud hoonete seintes. Ühest sellisest hoonest, mille seintes on jälgi 400 miljoni aasta vanusest elust, kirjutab arhitekt Madli Kaljuste. Mõeldes läbi kivi, avaneb värske pilk ehituskultuurile (ja selle puudumisele), kohaliku ehitusmaterjali olemasolule ja selle kasutamata (majanduslikule) võimalusele ning lõpuks ka päriselt pikaks ajaks ehitamisele.

Peatoimetaja Laura Linsi

MAJA ajakirja tellimine ja lisainfo [SIIN](#)



Veneetsia Arhitektuuribiennaali väljapaneku kuraatorikonkurss

Aprilli keskel kuulutati välja 19. Veneetsia Arhitektuuribiennaali Eesti väljapaneku kuraatorikonkurss. Konkursitööde esitamise tähtaeg on 31. mai ning võitja kuulutatakse välja 20. juunil.

Veneetsia Arhitektuuribiennaal on suurim riiklikul esindusel põhinev rahvusvaheline arhitektuurinäitus. Seekordse biennaali peakuraator on Itaalia arhitekt Carlo Ratti. 19. Veneetsia Arhitektuuribiennaal on avatud 24. maist 23. novembrini 2025. Eesti väljapaneku elluviimist seekordse biennaalil juhivad Kultuuriministerium.

Konkursiga otsitakse ekspositsiooni ideed, mis oleks üleilmselt aktuaalne, käsitleks Eesti arhitektuurikultuuri olulisi tahke ning suudaks biennaali publikule paeluvalt ja sisukalt rääkida sellest, mis muudab tänases maailmas arhitektuuri oluliseks. Konkursitööde juures hinnatakse teemapüstituse kandevõimet nii kohalikul kui rahvusvahelisel tasandil ja potentsiaali biennaali kontekstis välja paista.

Info ja võistlustingimused leiata [SIIT](#).



Foto: Johanna Jõekalda

Tallinna Kesklinna üldplaneeringu vestlusõhtu #4: 15-minuti linn ja sotsiaalne avalik ruum

Olete oodatud neljandale **Kesklinna üldplaneeringu vestlusõhtule**, mille teemaks on **15-minuti linn ja sotsiaalne avalik ruum**. Soovime teiega arutada, kuidas 15-minuti linna põhimõtteid üldplaneeringus kajastada ning kuidas tervikliku sotsiaalse avaliku ruumi arengut üldplaneeringu abil suunata. Külalisesinejaks on seekord **Kesklinna ettevõtluskeskkonna uuringu** üks koostajatest, teadmussirde ekspert **Mart Repnau**.

Vestlusõhtu toimub reedel, **10. mail kell 16.00-18.00** Tallinna kaasamiskeskuses **avalinn**. Avalinn asub Kaarli pst 1 ärihoone esimesel korrusel sissepääsuga Kaarli pst poolt.

Kaasamiskeskus mahutab kuni 25 huvilist. Palume end registreerida [SIIN](#)

Vestlusõhtut juhivad Tallinna ruumiloome Kesklinna ÜP tiim: linnaplaneerijad Eva-Maria Aitsam ja Olari Kärmas ning arhitekt Jaak-Adam Looever.

Kesklinna üldplaneeringu vestlusõhtu #4

15-minuti linn & sotsiaalne avalik ruum

Kuidas rakendada 15-min linna põhimõtteid üldplaneeringu tasandil? Kuidas saab üldplaneering suunata tervikliku sotsiaalse avaliku ruumi teket?

Ettekanded ruumiloome tiimilt ja ettevõtlusuuringu koostajalt Mart Repnault. Järgneb vabas vormis arutelu.

10. mai algusega kell 16:00 Kaasamiskeskuses, Kaarli pst 1

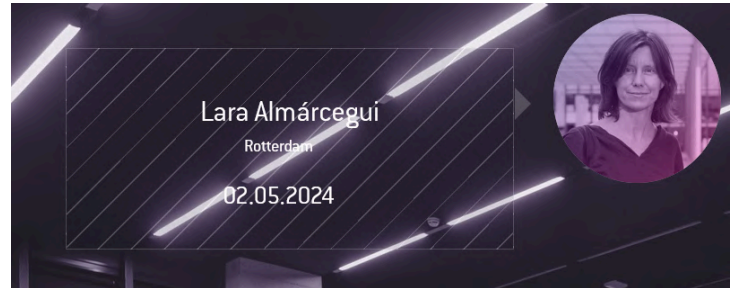
 **avalinn**

Avatud arhitektuuriloeng EKAs

EKA Arhitektuuriteaduskonna Avatud Loengute sari toimub 2024. kevadel üldpealkirjaga **Unlearning**. Teemapealkirja **Unlearning** on eesti keeles raske sõnastada, kuna meil otsene termin puudub – see on ümberõppimine vana unustades, õppimisele vastandsuunaline tegevus, omandatu teadlik unustamine.

2. mail peab **Lara Almárcegui** loengu "Ehituspraht, tühermaad ja kaevandamise õigused: kellele kuulub maa ja kes võib sealt võtta". / Construction Rubble, Wastelands and Mining Rights: who owns the ground and who can extract it.

Kõik loengud toimuvad neljapäeviti kell 18.00 EKA peaauditooriumis Põhja pst 7. Kõik loengud on inglise keeles ja tasuta. Lisainfo [avatudloengud.ee](#)



Uus väljaanne RUUMIKOREOGRAAFIA

Väljaanne on alguse saanud soovist aru saada ümbritsevast ruumist. Ruumi käsitletakse siin laia mõistena, kontekstina, kus puutuvad kokku erineva ajaloo ehitised, rajatised, maastik ja loodus.

Studio Lee Eil on Helmi Marie Langsepa loodud keskkond, mille eesmärgiks on eksperimenteerida arhitektuuri valdkonnas.

Väljaandja - Lee Eil · Lavastaja, tekst - Helmi Marie Langsepp · Koreograafia - Saile Johanna Langsepp · Toimetaja - Maarja Helena Meriste · Tõlkija - Ragne Schults · Tõlke toimetaja - Mirjam Parve · Kujundajad - Laura Merendi, Aimur Takk, Andree Paat · Kirjatüübid - Trajektloor, Ladna (Tüpokompanii)

Ruumikoreograafia I – Pärandus on saadaval: Fotografiskas, Arhitektuurimuseumis, Raamatukois, Ankrusaali raamatupoes ja mai algusest ka Biblioteegis, Rahva Raamatus ja Apollos



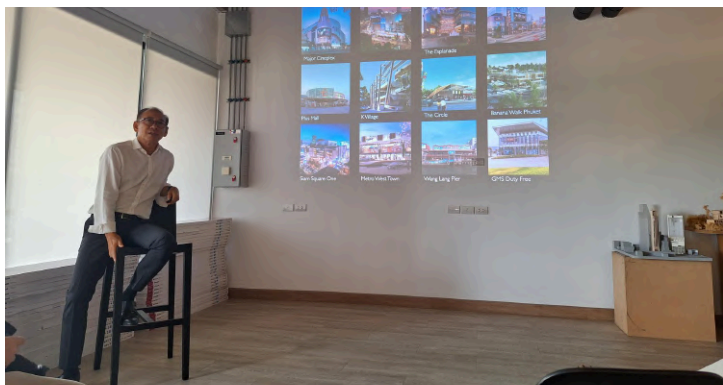
15.-25. veebruaril osales liidu liige Eneli Addenda koolitused OÜ poolt korraldatud arhitektuuri ja ehituse õppereisil Tai kuningriiki.

Õppereisi toetas EMAL loomestipendiumiga.

Teksti ja fotode autor Eneli Niinepuu

Sain reisipakkumise üsna ootamatult ja viimasel minutil, mistõttu ma ei olnud esialgu kindel, kas üldse õnnestub sellele põnevale reisile minna. Taotlesin EMALilt loomestipendiumit ning minu taotlus võeti kiirkorras menetlusse ja määrati osaline toetus. See oli reisi rahastamisel suureks abiks ja otsustasin minna.

Pärast pikka lennureisi läbi Helsingi jõudsimise Bangkokki 16. veebruaril. Eestlaste jaoks veebruari kohta ootamatult kõrge temperatuuri (+35-38C) ja kuuetsunnise ajavahega kohanemiseks meile aega ei antud ja veel enne hotelli *check-in*'i tegemist suundusime külastama arhitektuuriettevõtet Bangkok Architects (OBA). Ettevõtte omanik ja peaarhitekt Smith Obayawat tegi meile põhjaliku tutvustuse ettevõtte tööst ja kontseptsioonist ning hiljem külastasime projekteerijate töoruume.



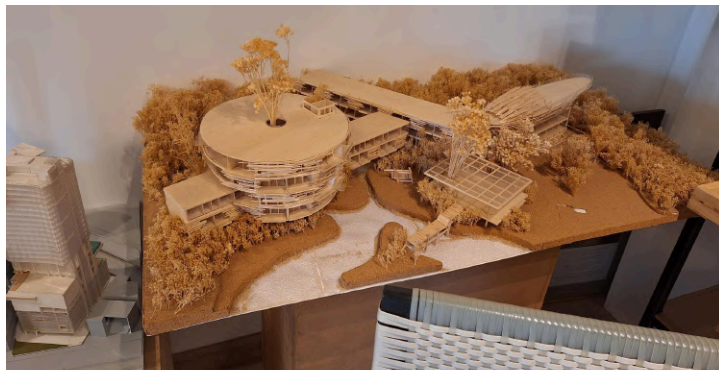
Oma peaarhitekt oma töid esitlemas



Piilume OBA arhitekti töötuppa

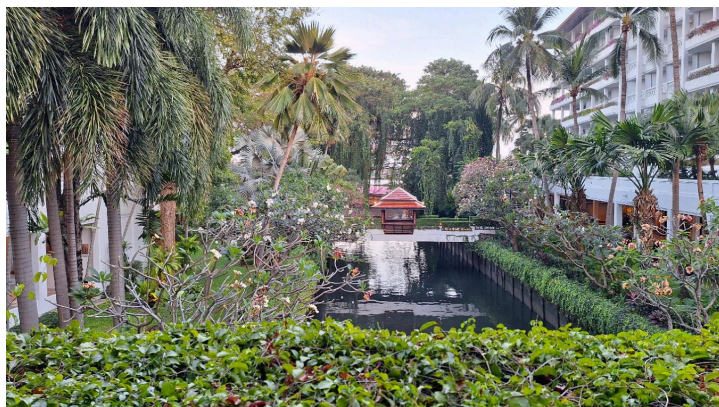
Kuna OBA tutvustus toimus suhteliselt sundimatus õhkkonnas, siis arutasime peaarhitektiga nii kliimasoojenemise, autostumise kui haljastuse küsimusi. Kuna Bangkok on 5 miljoni elanikuga linn ja sama palju käib lähialadelt linnas inimesi ka tööle, on tiptundide ummikud hoopis teises mõõtkavas kui Eestis. Seetõttu arendatakse seal paralleelselt nii uusi läbimurdeid kui ka kiiret ühistranspordiühendust võimaldavat õhurongi. 2023. aastal muudeti ka Bangkoki üldplaneeringut, vähendades nii elamuehituse kui ka ärimaa maakasutusega alasid. Lisaks vähendati parkimiskohtade arvu 25% neljal aladel, mis paiknevad rongijaamadest 500-800 m raadiuses, et suunata inimesi pigem ühistransporti kasutama.

OBA peaarhitektilt küsisin ka haljastuse kasutamise kohta ning tema vastus oli, et nemad lähenevad sellele teemale puhtpraktiliselt. Esiteks annab haljastuse osakaalu suurendamine juurde ehitusõigust – nt lubatakse teatud mahus haljastuse ja katusehaljastuse rajamisel suurendada hoone korruselisust. Ja teiseks – ilma haljastuseta hoone pole lihtsalt kuigi ilus, eriti nt hotellide basseiniterrassid on haljastuseta mõeldamatud. Põnevad olid ka OBA need projektid, mille puhul anti 10 aasta eest (majanduslanguse tõttu) lõpuni ehitamata jäänud hoonetele uus tänapäevane sisu ja vorm, st seisma jäänud ei lammutata, kuid pooleliolevat ei ehitata välja ka esialgsel kujul. Selliseks projektiks on nt Carlton Hotel Bangkok hoone.



OBA makett

Õhtupoole tutvusime Bangkokiga ja käisime jõekruuisil. Laevalt nägime mitmeid OBA arhitektibüroos tutvustatud objekte, aga ka näiteks templeid, mida külastasime järgmisel päeval. Ööbisime hotellis Mercure Bangkok Sukhumvit 11, mille puhul vääril märkimist piirkondlikku käsitöökuultuuri kajastav sisekujundus, näiteks fuajee lagi oli kujundatud kangastelgi meenutavatena ja seinapaneelidel olid siidikanga näidised.



Vaade hotelli terrassilt kanalile

Järgmisel päeval külastasime Tai kuningliku perekonna tseremooniale pühendatud suurt kuningapaleed ja Wat Phra Kaew templit, mis on tuntud Smaragd-Buddha kuhu poolest. Templi ehitust alustati 1783. aastal ja see on praegu kuningliku templi staatuses. Hiljem külastasime Wat Pho 46m pikkuse lamava Buddha kujuga templikompleksi, mille juures asub kohalik meditsiinikool ja arvatakse, et seal on alus pandud ka tai massaaži põhimõtetele.



Kuninglik tempel

Pärastlõunal istusime pika sabaga paati, et teha ekskursioon mööda Chao Phraya jõe ja sisemaa kanaleid. Jõest kanalisse ja kanalist jõkke pidime veetaseme erisuste tõttu liikuma läbi lüüside. Kanalite äärne elu oli kaunis kontrastne – oli imeilusaid korrastatud aedu, aga ka räpaseid ja lagunenuid elamisi ning lausa mahajäetud kohti. Kuna kanalite äärne hoonestus on rajatud vaiadele ning loomulik õhuniiskus on kõrge, siis toimub hoonete lagunemine kiiresti. Tore oli näha jõel elavaid hõbehaigruid ja teisi linde, kuid varaanist, kes ujus vees hulpivate plastpudelite keskel ning nägi vaeva, et inimeste poolt betoneeritud järskudest kaldakindlustustest ülesse saada, oli mul isegi kahju.



Sisenemine lüüsi



Bangkok tuledes



Vaated kanali kallastele Bangkokis

Külastasime Wat Arunis päikesetõusutemplit. Tempel on pärit 17. sajandist, kuid erinevad valitsejad on aegade jooksul seda tõstnud ühelt jõekaldalt teisele, unustanud, uuesti üles ehitanud ja täiendanud. Tempel asus algsest Wat makoki (hilisema nimega Bang Makok) külas – makok on taime nimetus mango-mombinipuule (*Spondias pinnata*). Loomulikult, nagu igas hiljemgi külalastatud templis, oli sealgi tohutult hulgal dekoori, mille jutustuste detailidesse süüvimiseks polnud kunagi piisavalt aega ega sageli ka oskusteavet.

Õhtul tutvusime Bangkokiga iseseisvalt. Põnevaks vaatamisväärsusteks meie jaoks olid muidugi kõikide meil ebalegaalsete pahede pesad nt kanepisalongid ja ladyboyde etendusid pakkuvad lokaalid. Mina ja minu toakaaslane piirdusime lihtsalt tänavatel kondamisega, kuni väsimus võimust võttis ja hotelli tagasi suundusime.



Bangkoki tänavatoit

Järgmisel päeval külastasime esmalt Wat Traimit – 18 sajandi lõpul rajatud nn kuldse buddha templit, kuhu me eelmisel päeval ei jõudnud. Kuldsed on Tai templites mitmed buddha kujud, kuid see on lausa puhtast kullast ja pidavat kaaluma 5,5 tonni. Kuju on vanem kui tempel ise ja on tõenäoliselt toodud sinna tükkidena ning kohapeal taas kokku liidetud. Teekonnal Ayutthayasse, mis asub 85 km pealinnast põhja pool, külastasime Bang Pa-In'i templit ja imetlesime kuningat Rama V värvilist suvepaleed, kus on segunenud tai, hiina ja gooti arhitektuur.



Ban Pa'in palee

Seejärel jõudsimme Ayutthayasse, mis on UNESCO maailmapärandi nimistus ja oli kunagi eraldi kuningriik. Käisime templi varemeis, kuid märkamata ei jäänud ka tänapäevane jõepromenaad. Külastasime Wat Mahathati kuninglikku kloostrit, tutvusime suurima ja ühe olulisema templiga Wat Phra Sri Sanphet ning vaatlesime Wihan Phra Mongkhon Bophitit, tohutut mediteerivat pronksist Buddha kuju. Seejärel külastame Wat Lokaya Sutharamit, et näha 42 meetri pikkust lamavat valget Buddha. Päeva lõpetasime Wat Chaiwattanaram'is, mis asub Chao Phraya jõe kaldal. Saime teada, et kuningas Prasat Thong käskis templi ehitada 1630. aastal, et austada oma ema, võttes arvesse Kambodža Angkor Wati templikompleksist mõjutatud arhitektuuristiili.

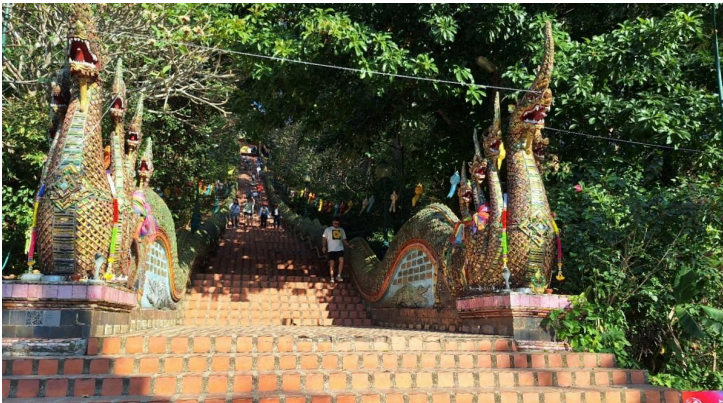


Jõepromenaad



Wat Phra Sri Sanphet

19. veebruari hommikul lendasime Põhja-Tais asuvasse Chiang Mai'sse, kus külastasime Doi Suthepi mäge. Seejärel külastasime siiditehast ja kullassepatöökoda ning osalesime kohalikus Yin-Yogat joogatreeningus ja kristallist helikausside meditatsioonis.



Doi Suthep

Õöbisime hotellis Lotus Pang Suan Kaew, mis on põnev selle poolest, et on ehitatud algselt hoopis kaubanduskeskuseks..

20. veebruaril külastasime Chiang Mai kauneimaid templeid: Wat Phra Singhi templit. Üles sõitsime funikulööriga ja alla tulime draakonite trepist. Hiljem külastasime veel Wat Phan Tao templit ja Wat Chedi Luangi templit. Chiang Mai vanalinnas tegime ka rikkatuuri ning märkamata ei jäänud tõsiasi, et rikkad kuulusid sealsele Rotary klubile.



Wat Phra Singh

Peale lõunat tutvusime arhitektuurbürooga Bamboo Earth Architect, mis on pühendunud kohaliku bambusmaterjali väärtustamisele ja toodab savipinnase plokkide, mis on bambuskiuga armeeritud. Kogu nende bürookompleks on bambusest ja savipinnaseplokkidest, mistõttu hooned on väga hea sisekliima ja põneva arhitektuuriga. Kohapeal valmistatakse ka bambusmööblit, mille tootmisel leiab kasutust ka taaskasutatav väärspuit.

Meile tutvustati kogu projekteerimis- ja tootmisprotsessi, kusjuures tootmine on meie mõistes küll puhas käsitöö. Uurisime ka seda, mis saab bambuskahjureid vähendavast ja bambusmaterjalist suhkruerandamiseks vajalikust leotusveest ehk kas sellest on võimalik toota mingit kõrvalprodukti. Vedelik pidavat sobima taimeväetise valmistamiseks, kuid seni puudub ettevõtte partner, kes seda toodaks ja turundaks. Bamboo Architects ise soovib eelkõige keskenduda arhitektuurile. Nende objekti, Panyaden International School me kahjuks külastada ei saanud, sest kooli hoolekogu oli vastu sellele, et õppetöö ajal võõraid kooli lasta, mistõttu pidime pirduma internetist nähtava virtuaaltuuriga.



Bambusarhitektid



Bambusarhitektuurbüroo värav



Bambusmööbel

21. veebruaril sõitsime bussiga varahommikul Chiang Raisse. Esimene arhitektuuriline ime on valge tempel Wat Rong Khun. Tempel on piirkonna enimkülastatud monument, Tai kunstniku Chalermchai Kositpipati looming, mille ehitust alustati alles 1997. aastal, 90 aastat pärast tema surma. Taoliste monumentide tavapärastest dekoratsioonidest eristub wihaan fresko, mis segab budistlikke koode Matrixi, Star Warsi, New Yorgi kaksiktornide pommitamise ja isegi Kung Fu Pandaga.



Valge tempel



Päästmist soovivate hingede kätemeres on üks punase küünega ja näitab keskmist sõrme

Peale lõunat külastasime Musta Maja. Baan Dam (must maja) on rahvusliku kunstniku Thawan Duchanee ainulaadne looming. Osaliselt kunstistuudio, osaliselt muuseum, osaliselt kodu, on Baan Dam eklektiline segu traditsioonilistest Põhja-Tai hoonetest, mis on segatud veidra kaasaegse disainiga. Pean tunnustama, et minule meenutas selle kunstniku loominguline energia meie Seaküla Simsoni oma. Täiesti programmiväliselt kauplesime giidilt külastuse kohalike pagulashõimude reservaati, kus elab arhailistes tingimustes viis erinevat hõimu, kes on Taisse tulnud kunagi sõjapõgenikena lähiriikidest. Kõikidel neil on omad traditsioonid ja tavad. Maa-ala, kus nad viibivad, on eraomandis, sest riik maad andmast keeldus. Elatatakse end turismist ja põllumajandusest. Põlluharimine käib seal traditsiooniliselt kõplaga, millele leidsin ka tõestuse, kui sain pildile põllult tuleva meesterahva, kes oli ka ainus kohalik mees, keda meil näha õnnestus. Päeval olid majade juures turistidele meeneid müümas ainult naised lastega. Kuival muruta pinnasel siblisid kanad koos tibudega. Kanadel olid, kuuluvuse eristamiseks, erivärvilised tutid peas. Olemas on ka kohalik koolimaja.



Kayori hõimu naine lapsega

22. veebruaril hommikul lendasime Phuketisse. Külastasime randa ja uurisime kohalikku elu, mis on küll ülesse ehitatud peamiselt turistide jaoks ja seetõttu ei ole kohalik identiteet seal tajutav. Piirkonnas on tugev moslemi kommuun, kelle laululik õhtupalvus päikeseloojangu ajal kaugele kostab. Moslemitel on üsna kesklinna lähedal ka oma suruaed. Ranna ääres rullib õhtuti end lahti ööturg, kus pakutakse nii piirkondliku pärimuskultuuri etteasteid kui tänavatoitu, mida sealsamas piknikutekkidel maitstakse. Üle tee asuvatest kõrtsudest kostab aga nii ameerika kantrimuusika-klassikat kui ABBA hitte. Uurisime jalutuskäigul läbi linna, kuidas tänavatel on märgitud tsunami evakuaatsiooniteed, mis rajati pärast 2004. aasta detsembris toimunud looduskatastroofi (Phuketis nõudis see 250 inimest).

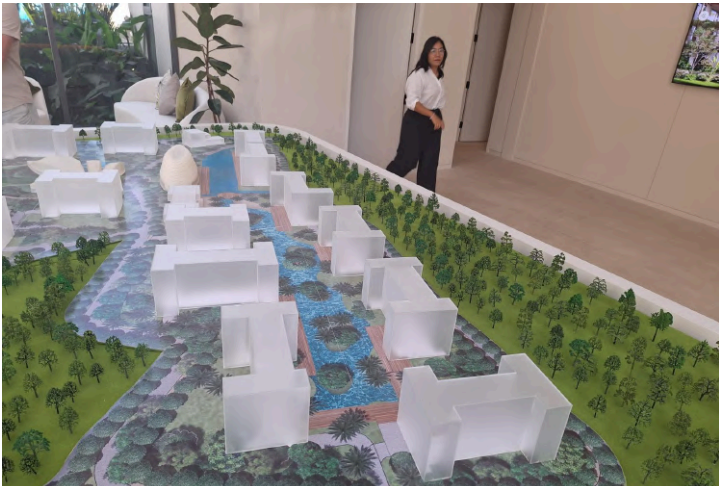
23. veebruar – uute arenduste, sealhulgas luksusmajade külastamine Phuket piirkonnas. Külastasime mitmeid arendusi, kusjuures huvitav oli kuulda, kuidas tsunami ja covid on muutnud sealset kinnisvaraturgu. Arendajad ehitavad minimaalselt kahe magamistoaga kortereid, sest hotellide hinnad on peale kriise sedavõrd alla läinud, et ühe magamistoaga korterid ei suuda hotellidega konkureerida. Parim müük on hetkel 3+ magamistoaga majadel ja korteritel ning 50% nende ostjatest on vene perekonnad, kes tulevad Taisse turistiviisiga. Luksuselamute hinnad algavad 600 000 eurost. Eestlased suutsid oma küsimustega ühe arenduse müügitüdrukuga ka piinlikusse olukorda panna, kuna maketti vaadates ja täpsemaid küsimusi küsides selgus, et kahele poole arendust maketil näidatud metsa asemel on tegelikkuses siiski juba teised arendused mitte mets. Oluline on arenduste paiknemisel muidugi ka ranna lähedus. Rand ei kuulu küll eraomandisse, kuid arendajatel on kohustus panustada ranna korrashoidu ja ehitada välja parklad, et inimesed autodega randa ei sõidaks. Põnev oli vaadata ka seda, kuidas arendusalalt kaevatakse välja puud, lõigatakse tagasi võrad ja juured, pakitakse juurepallid suurtesse konteineritesse ja istutatakse hiljem taas maha. Uurisid kui palju neist kasvama läheb ning väideti, et lausa 95%, kui tagada korralik istutustöö enne vihmaperioodi. Lehtpuid toestati meetodikaga “tugipost naelaga tüvve”, palmidesse suhtuti oluliselt leebemalt ja nendele olid toestamiseks raamid ümber ehitatud.



Arenduse haljastus Phuketis



Luksusvilla uusarenduses



Uusarenduse makett



Tagasi istutatud puu



Tagasiistutust ootavad puud

24. veebruaril loobuti reisisellide tungival nõudmisel veel ühest päevast Phuket'i kesklinnas ja osteti väikelaevareis merele, et tähistada Eesti vabariigi aastapäeva ja külastada looduskaitsealust saarestikku, kus on filmitud mitmeid filme (tuntuim neid James Bond) ja saab näha imelist loodust, kaljumaalinguid ja mangroovimetsa koos ahvidega. See reis Phang Nga Bay rahvusparki oli väga põnev ning kogu loodus oli varahommikul lihtsalt imeline. Peale kella 10 oli aga meri ühtäkki kõikvõimalikke aluseid täis, kajakituristidest kohalike kalameesteni. Turistide rohkuse tõttu, kelle hulka irooniliselt kombineerime ka meie ise, ei läinud me nn James Bondi, kohalikus keeles Ko Ta Pu saare juures maale, vaid piirdusime selle kaugemalt imetlemisega ja sõtsime siis edasi. Ka ujuma palusime end viia saarekesele, mis ei ole niivõrd populaarne. Lõunat sõime Ko Panyi, nn ujuvas moslemiusuliste kalurite külas. Külas elab 1500 elanikku ja nad on Indoneesiast 200 aasta eest emigreerunud hõimu järeltulijad. Ujuvsaare mošee on kaunis, kuldsete kuplitega ning on ka meremärgiks. Pealelõunal seiklesime veel saarestikus ja kui meie giid keelas rangelt saartel elavaid ahve toita, siis kurb oli vaadata kuidas paljudelt laevadelt loomadele siiski kõikvõimalikku suupoolist loobiti. Laevalt viis buss meid lennujaama, kust pidime tagasi Bangkokki sõitma. Teel lennujaama tegime veel peatuse kohvikus, mille arhitektuur oli inspiratsiooni saanud kohaliku köögi traditsioonilisest aurutusnõust.



Reis rahvusparki

Bangkokki jõudsime öösel, seal magasime hotellis ja hommikul alustasime reisi Helsingisse ja tagasi Tallinnasse. Kokku ööbisime kolmes linnas, neljas hotellis ja lendasime seitsme erineva lennuga. Liisaks nähtule ammutasime põnevaid teadmisi ka teistelt reisigrupi liikmetelt, kuhu kuulus nii ehitusinsener, ehitusettevõtjad, õppejõude kui ka muinsuskaitsejad. Oli tore seltskond ja hinge, keha ja loomingut kosutav reis.