

EMALi kuukirja järgmine number ilmub 1. juunil

juhatus: juhatus@maastikuarhitekt.ee

Maarja Gustavson (557 9979), Tanel Breede (521 7478)

Silver Riisalo (507 9638), Külli Sepp (514 4443)

koordinaator: Reet Soans info@maastikuarhitekt.ee (5060 834)

kuukiri: Minea Kaplinski-Sauk minea@maastikuarhitekt.ee

ÖNNITLEME LIIDU UUT AULIIGET KERSTI LOOTUST JA KOLLEEGIPREEMIA 2023 LAUREAATI EDGAR KAARET!

20. aprillil toimus Tartus EMALi suur juubelikohtumine, kus tähistasime liidu 20. sünnipäeva seminari ning tavapärasest pidulikuma üldkoosolekuga. Nimelt tunnustati üldkogu otsusega liidu uueks auliikmeks Kersti Lootus (kes pälvis sel aastal ka Kultuurkapitali arhitektuuri sihtkapitali elutööpreemia) ning samuti otsustasid liidu liikmed tunnustada kolleegipreemiaga Edgar Kaaret.

Soovime nii Kerstile kui Edgarile veel kord liidu nimel palju õnne, täname senise järjekindla töö eest eriala edendamisel ning loodame, et indu, jaksu ja rõõmu maastikuarhitektuurist jagub ka tuleviku väljakutsetega silmitsi seistes!

Juubeliseminari ja üldkoosoleku kohta saate täpsemalt lugeda kuukirja leheküljel 5.



Fotod: Tanel Breede



Foto: Reet Soans

EMALI ROHEPÖÖRDE EESMÄRKIDE SEADMISE TÖÖTUBA

Eesti ja Euroopa Liidu majandust hakkavad lähitulevikus tugevalt mõjutama rohepöördega kaasnevad muutused. Sellest tulenevalt on maastikuarhitektidel võimalus olla muutustes senisest oluliselt kesksamal positsioonil. Samuti on öeldud, et lähiaastatel on rohemajandusega seotud ettevõtteid ootamas avanevate võimaluste osas soodne pärituul.

Sellele vaatamata pole kõik sugugi nii roosiline: info hulk on suur ja selles orienteeruda on keeruline, kiirete muutuste tõttu on oht teistest maha jääda, igal inimesel/grupil/ettevõttel on oma nägemus. Me tegelikult ei tea maastikuarhitektidena, kuhu me tahame jõuda, mistõttu on oht raisata oma niigi piiratud ressursse mitteolulisele. Rahuldav plaan praegu on parem, kui väga hea plaan liiga hilja.

Just seetõttu on meil vaja sõnastada 10 aasta perspektiivi vaadates EMALi eesmärk rohepöörde valdkonnas.

11. mail kell 17:30-21:00 toimub strateegilise eesmärgi (visiooni) sõnastamise töötuba Eesti Maaülikooli maastikuarhitektuuri õppetoolis Kreutzwaldi 56/3, Tartu. Samaaegselt tuleb ka zoomi link kõigile kättesaadavaks, et oleks võimalik osaleda ka neil, kes ei saa Tartusse kohale tulla.

Osalemiseks on vaja Teil enda jaoks eelnevalt läbi mõelda:

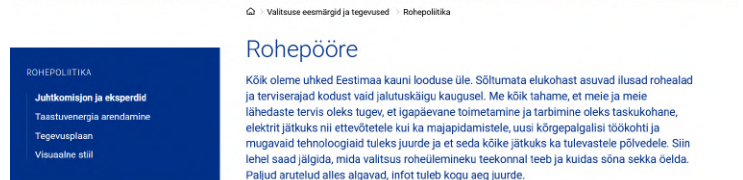
- Kuhu peame erialana olema jõudnud 10 aasta perspektiivis?
- Mis on meie roll rohepöörde-projektides/planeeringutes/jms?
- Milline on meie hariduse seisukord?
- Millised oleksid mõõdetavad tulemused sellele?

Selleks, et sellel üritusel oleks tulemus, mis esindaks organisatsiooni suuremat enamust, on oluline võimalikult maksimaalne osalus!

Palume kõigil osavõtjatel end registreerida [SIIN](https://www.emali.ee).

Mõned materjalid, millega tasuta tutvuda:

- <https://www.consilium.europa.eu/en/policies/green-deal/>
- https://reform-support.ec.europa.eu/what-we-do/green-transition_et
- <https://www.valitsus.ee/valitsuse-eesmargid-ja-tegevused/rohepoliitika>
- <https://iflaeurope.eu/index.php/site/general/new-european-bauhaus-initiative>



EELTEADE: IFLA World'i presidendi Bruno Marquesi avalik loeng

Meie liidu liige Bruno Marques, kes eelmisest sügisest kannab enda õlul auväärset tiitlit IFLA World'i president, on peagi saabumas töövisiidile Balti riikidesse.

Sellega seoses märkige juba aegsasti oma kalendritesse **12. juuni**, sest just sel päeval toimub Tartus Bruno avalik loeng.



Arhitektuurivaldkonna suveseminar 2023

Peagi saabub suvi ning sellega koos ka traditsiooniline [EALi](#), [ESLi](#) ja [EMALi suveseminar](#). Tänavu ootame teid **29.-30. juunil Tartus lodjakojas** (Salto AB, Eesti Kultuurkapitali arhitektuuri sihtkapitali aastapreemia laureaat 2021), mille naabruses asub Emajõe linnaujula (Kino maastikuarhitektid, Eesti Maastikuarhitektide Liidu aastapreemia laureaat 2022).

Suveseminari teemaks on **KODU / ELUASE**.

Mis teeb kodust kodu? Millest tekib kodutunne? Mida tähendab kodu/eluaseme mõiste 21. sajandil? Mis saab määravaks eluaseme valikul tulevikus?

Programm on täpsustamisel, kuid nagu ikka on esimesel päeval kavas loengud ja vabaajategevused ning teisel päeval arhitektuuriekskursioon.

Suveseminari raames toimub ka mälumängu Arhivoor suur finaali ja selgub hooaja üldvõitja.

Registreerimise avatakse **8. mail**.

KODU / ELUASE 29.-30. juuni 2023
Tartu, lodjakoda

Arhitektide, sisearhitektide, maastikuarhitektide suveseminar

EALi ESTONIAN ASSOCIATION OF ARCHITECTS
ESLi ESTONIAN ASSOCIATION OF ENVIRONMENTAL ARCHITECTS
emal Eesti Maastikuarhitektide Liit

Ruukki Bauzoo EQUITONE VBI ALUPREF VELUX Jootin Föxbo Linnam Geraali Mägi

Avatud arhitektuuriloeng: Klaske Havik "Between the lines"

Avatud arhitektuuriloengu teema toimub 2023. kevadel pealkirja all "Arhitektuuri päästikud". **4. mail kell 18** analüüsib kirjanduse ja arhitektuuri seoseid Klaske Havik loenguga "Ridade vahel. Poeetiline kujutlusvõime arhitektuuris". Loominguline kujutlusvõime on iga looja, ka arhitekti üks olulisi tööriistu. Klaske Havik uurib näidete varal, kuidas selline poeetiline vahend töötab, kuidas mõned võtmemõtled ja arhitektuur seda kontseptualiseerivad.

Klaske Havik on arhitekt, teadlane ja kirjanik. Ta on Delfti TU arhitektuuriprofessor, analüüsi- ja kujutlusmeetodite õppetooli juhataja. Arhitektuuri ja kirjanduse teemal on ta toimetanud-kirjutanud mitmeid artikleid ning raamatuid ja juhata rahvusvahelist võrgustikku EU COST Action Writing Urban Places. New Narratives for the European City. Eestis on Klaske kirjutanud ajakirjadele Maja ja Ehituskunst ning kuulunud ka EKA lõputööde komisjoni.

Lisainfo avatud arhitektuuriloengu sarja kohta [SIIN](#).



TÖÖKUULUTUS: Tartu Linnavalitsuse ruumiloome osakonna linnaarhitekt-juhataja

Tartu linn otsib endal 17. linnaarhitekti, kes jätkaks Tartu linnaruumi kvaliteetse arengu juhtimist. Kandidaadilt oodatakse magistrikraadi arhitektuuri või linnaplaneerimise erialal, vähemalt kolmeaastast juhtimiskogemust ning kõrget motivatsiooni ruumiloome valdkonna arendamisel. Kandideerimise tähtaeg on **10. mail**. Lisainfo [SIIN](#).



Tartu Linnavalitsuse ruumiloome osakonna

linnaarhitekt-juhataja

TÖÖKUULUTUS: Haapsalu linnaarhitekt

Linnaarhitekti ametikoha põhieesmärgiks on arhitektuurse projekteerimise ja linnakujundusliku tegevuse korraldamine ja koordineerimine Haapsalu linnas. Kandidaadilt oodatakse kõrgharidust arhitektuurivaldkonnas, õigusaktide tundmist, head keele- ja arvutikasutusoskust ning pingetaluvust, kohusetundlikkust ja suhtlemisoskust. Kandideerimise tähtaeg on **22. mail**. Lisainfo [SIIN](#).

TÖÖKUULUTUS: Haapsalu planeeringuspetsialist

Planeeringuspetsialisti ametikoha põhieesmärgiks on ruumilise planeerimise korraldamine ja koordineerimine Haapsalu linnas. Kandidaadilt oodatakse kõrgharidust planeerimise ja/või arhitektuurivaldkonnas, õigusaktide tundmist, head keele- ja arvutikasutusoskust ning pingetaluvust, kohusetundlikkust ja suhtlemisoskust. Kandideerimise tähtaeg on **22. mail**. Lisainfo [SIIN](#).



Koolitus detailplaneeringute digitaalsest vormistamisest

Rahandusministeeriumi eestvedamisel toimus 25. aprillil koolitus, mis andis planeerijatele ülevaate planeeringute vormistamise nõuetest. Koolitusel käsitleti planeeringute andmekogu juhendite kasutamist, planeeringu jooniste digitaalsete kihtide andmete eristamist ning WFS/WMS teenuste kasutamist.

Koolitus on vabalt järelvaadatav [SIIN](#).



Avalik veebiloengute sari "Liikuvusanalüüs ja planeerimine inimõõtmeliste linnade jaoks"

Tartu Ülikooli mobiilsuuringute labori korraldatud loengusari toob kõnelema liikuvuse ja transpordiplaneerimise eksperte ja juhtivaid teadlasi nii Eestist kui väljastpoolt. Loengusarjas otsitakse vastust küsimusele, kuidas toetada sotsiaalselt ja keskkondlikult jätkusuutliku liikuvuse ja kestliku linnaruumi kujundamist liikuvusanalüüsi ja transpordiplaneerimise kaudu. Loengud käsitlevad transpordipoliitikat ja liikuvusega seotud strateegilist planeerimist, sotsiaalse muutuse juhtimist, transpordi ja liikuvuse sotsiaalseid, keskkonna- ja terviseaspekte, kättesaadavuse kontseptsiooni, liikumisviide eripärasid ja lõimimist ning uusi andmekogusid ja meetodeid liikuvusanalüüsis ja transpordiplaneerimises.

Loengusari sai alguse aprillis ning jätkub mais. Juba toimunud loengud on veebis järelvaadatavad. Lisainfo, loengute salvestused ja registreerimine [SIIN](#).

AVALIK VEEBILOENGUTE SARI 2023:

Liikuvusanalüüs ja planeerimine inimõõtmeliste linnade jaoks

Esinejad:

- 13.04 — **Elias Willberg**, Helsingi Ülikool
- 14.04 — **Prof Harvey Miller**, Ohio Osarigi Ülikool (algus kell 13:00)
- 20.04 — **Mari Jüssi**, Transpordiamet
- 27.04 — **Prof Margit Keller**, Tartu Ülikool
- 04.05 — **Prof Hans Orru**, Tartu Ülikool
- 11.05 — **Õnne Kask**, Hendrikson & Ko, Tallinna Ülikool
- 18.05 — **Prof Huyen Le**, Ohio Osarigi Ülikool
- 19.05 — **Dr. Karl Saidla**, Tartu Ülikool

Toimumisaeg: 12.15—13.30

Toimumiskoht: veebis & Vanemuise 46-335

Registreeru:

www.transportplanning.ut.ee

Sarja korraldab: TÜ mobiilsuuringute labor
Toetab: #USSpeakerProgram



Elias Willberg

Helsingi Ülikool



Prof. Harvey Miller

Ohio Osarigi Ülikool



Mari Jüssi

Transpordiamet



Kaasprof. Margit Keller

Tartu Ülikool



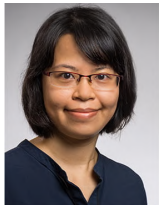
Prof. Hans Orru

Tartu Ülikool



Õnne Kask

Hendrikson & Ko, Tallinna Ülikool, Graniingeni Ülikool



Kaasprof. Huyen Le

Ohio Osarigi Ülikool



Dr. Karl Saidla

Tartu Ülikool

VÕISTLUSED:

Tartu südalinna kultuurikeskuse arhitektuurivõistlus

Avaliku üheetapilise arhitektuurivõistluse eesmärk on leida Tartu südalinna kultuurikeskuse hoone ja väliruumi rajamiseks parim arhitektuurilahendus, mis sobitub etteantud asukohta ja miljösse ning loob terviku Emajõe-äärse linnaruumiga.

Osalejate ülesanne on projekteerida hoone linnaraamatukogu, kunstimuuseumi, sündmuskeskuse ja teiste kultuurikeskust toetavate ruumide jaoks koos elurikka ja mitmekesise pargimaastiku ning inimõõtmelise avaliku ruumiga.

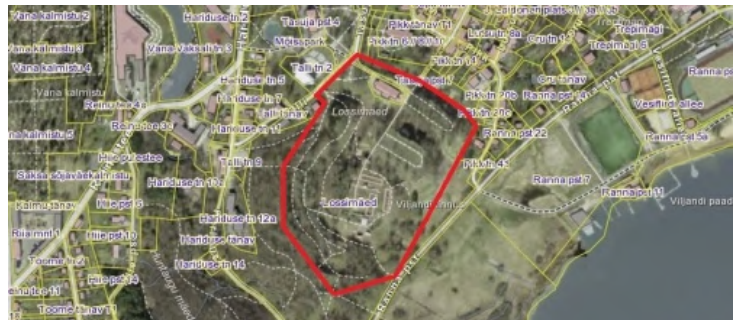
Tööde esitamise tähtaeg on **5. mai 2023**. Lisainfo ja võistluse materjalid leiate [SIIT](#).



Viljandi ordulinnuse külastuskeskkonna arhitektuurivõistlus

Arhitektuurivõistluse eesmärgiks on Viljandi keskaegse ordulinnuse külastuskeskkonna arendamiseks tervikliku ruumilise lahenduse leidmine, et muuta linnuseala kasutatavamaks, mitmekesisemaks ja ajaloolist pärandit rõhutavamaks avalikuks ruumiks. Võistlustöö tulemuseks peab olema ruumiline terviklahendus (sh teed, sillad ja käiguteed, platsid, piirded, tehnoarhitektuur, väikevormid jm), mis võetakse aluseks külastuskeskkonna edasise arendamisel.

Tööde esitamise tähtaeg on **5. juulil**. Lisainfo [SIIN](#).



Narva Peetri platsi arhitektuurivõistlus

Narva Linnavalitsus koostöös Eesti Arhitektide Liiduga kuulutas välja arhitektuurivõistluse, millega otsitakse head terviklikku ruumilist lahendust Narva Peetri platsi ja selle lähiümbruse projekteerimiseks ja ümberehitamiseks. Peetri plats on ja peaks tulevikus olema veelgi rohkem Narva linna ning Eesti ja Euroopa liidu värv, linna ajalugu väärtustav keskvaljak, Narva ja kogu Eesti oluliste kogunemisürituste toimumispaik ja kokkusaamiskoht ning linnaruumi olulisi keskseid osi (vanalinn, linnuse ala, Tallinna mnt tänavaruum, Puškini tänavaruum) siduv valjak, mis asub erinevate teekondade ristumispunktis.

Võistlustööde esitamise tähtaeg on **6. septembril**. Lisainfo [SIIN](#).



Teele Nigola

Maali Roomet-Allese

IFLA Euroopa otsib eriala eksperte välisrahastusega projektide jaoks – rahvusvahelise koostöö võimalus meile kõigile

IFLA Euroopa on alustanud protsessi, et kaasata liikmesriikide delegaate ja erialaliitude liikmeid välisrahastusega projektidesse. Selleks on vaja luua "ekspertide kogum", millest komisjon saab valida sobivad kandidaadid avatult ja läbipaistvalt.

Paljudes Euroopa Liidu rahastatavates programmides nagu Horizon Europe, Erasmus+ ja Creative Europe, peavad projekti algaasis olema välja pakutud eksperdid, kes projektides töötavad. See on oluline, sest selles etapis otsustatakse vajalike ekspertide nimekirja, iga eksperdi kohustuslik tööaeg, erinevad töopakettide ülesanded ja eelarve igale projektipartnerile.

Ekspertide valimisel võetakse arvesse haridustausta, erialaseid kvalifikatsioone, töökogemust, seost projekti põhiteemaga, inglise keele oskust, tööaja paindlikkust ja sidemeid IFLA Euroopa või teiste rahvusvaheliste organisatsioonide tegevustega.

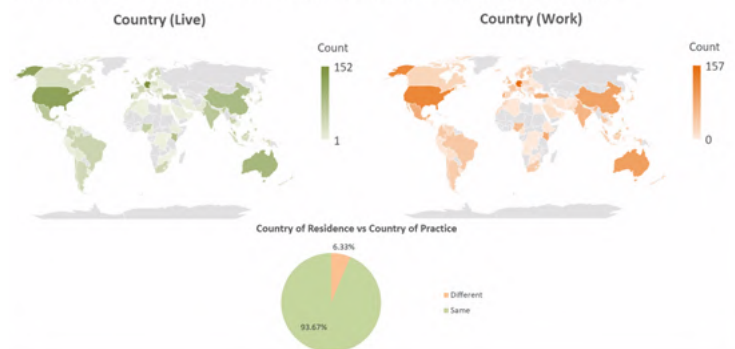
Kõikidel delegaatidel ja presidentidel soovitatakse end registreerida IFLA Euroopa liikmete andmebaasis, julgustades samal ajal ka oma kolleege seda tegema. Seni on liikmete andmebaasis registreeritud vaid 130 maastikuarhitekti. Andmebaas asub [SIIN](#).

Rahvusvahelise maastikuarhitektide uuringu esimesed tulemused

Saabunud on esimesed tulemused IFLA World'i ja CLARB'i poolt korraldatud maailma maastikuarhitektide uuringu kohta. Praegu ei ole koondaruanne veel valmis, aga esialgseid tulemusi juba tutvustati ning aruanded riikide kaupa saabuvad eeldatavasti septembri lõpus, kui Nairobis toimub selle aasta üldkogu.

Tahan kiita ja tänada kõiki, kes uuringus osalesid. Kokku tuli vastuseid üle 2000 ja mis on tõeliselt tore – neid laekus tõesti üle maailma. Postitan siia paar slaidi nähtud ettekandest. Siin on näha uuringu ulatus ja samuti allpool olevas tabelis meie oma tubli saavutus (55 vastajaga).

IN WHICH COUNTRY DO YOU LIVE?
IN WHICH COUNTRY DO YOU PRIMARILY PRACTICE LANDSCAPE ARCHITECTURE?



Country	N	Country	N	Country	N	Country	N
Germany	152	Singapore	35	Cameroon	9	Jordan	2
Portugal	138	Indonesia	30	Hungary	9	Montenegro	2
United States of America	124	Japan	30	Lebanon	9	Ukraine	2
Australia	91	Republic of Korea	30	Lithuania	9	Albania	1
China	85	Ireland	29	Denmark	8	Algeria	1
Turkey	82	Poland	29	Qatar	7	Andorra	1
Kenya	77	Czech Republic	28	Switzerland	7	Azerbaijan	1
Mexico	68	New Zealand	28	Vietnam	7	Bahrain	1
India	66	Slovenia	28	Peru	6	Botswana	1
Malaysia	62	Croatia	27	Bangladesh	5	Burundi	1
Nigeria	56	Canada	26	Ecuador	5	Cambodia	1
Estonia	55	Greece	25	Guatemala	5	Comoros	1
Thailand	50	Iceland	25	Iran	5	Democratic People's Republic of Korea	1
Philippines	49	Spain	25	Luxembourg	5	Democratic Republic of the Congo	1
UK and Northern Ireland	46	Venezuela	24	Saudi Arabia	5	Dominican Republic	1
Brazil	44	Bulgaria	19	Uruguay	5	Egypt	1
Serbia	43	Latvia	19	Ethiopia	4	Fiji	1
Colombia	42	Sri Lanka	18	Jamaica	4	Georgia	1
France	42	Morocco	17	Nicaragua	4	Ghana	1
Finland	41	Netherlands	17	Trinidad and Tobago	4	Honduras	1
Italy	40	Costa Rica	13	Austria	3	Mozambique	1
Sweden	40	Norway	13	Barbados	3	Oman	1
South Africa	39	Belgium	12	Tunisia	3	State of Palestine	1
Argentina	38	Bolivia	12	United Arab Emirates	3	Uganda	1
Chile	38	Pakistan	12	Belarus	2	Vanuatu	1
Romania	37	Israel	11	El Salvador	2	Zimbabwe	1

Milline on Sinu hariduskäik?

Minu haridustee on olnud väga mitmekülgne ning põnev. Olen läbinud Maaülikoolis maastikuarhitektuuri eriala (BSc+MSc) ning Tallinna Ülikoolis kutseõpetaja magistrantuuri. Lisaks olen eelnevalt ennast täiendanud kutseõpingutes Räpina Aianduskoolis maastikuehituse ja floristika alal. Eelmisel aastal veetsin põneva kooliaasta Eesti Kunstiakadeemias arhitektuuri konserveerimise ja restaureerimise erialal.

Kuidas leidsid tee just maastikuarhitektuuri juurde?

Juba põhikoolis paelus mind arhitektuur, disain ja maastikuarhitektuur ning gümnaasiumisse minnes oli kindel plaan saada maastikuarhitektiks. Tänu suurele huvile ruumiloome vastu tegin ka teadlikke valikuid oma õpingutes ja enese täiendamiseks kooli kõrvalt nii avastades reisisel arhitektuuri kui võttes osa erinevatest koolitustest ja *workshop*idest. Samuti kasvasin keskkonnas, mis sidus kultuuri, arhitektuuri, disaini ning kunsti igapäevaelu osaks, kus hommikusöögi kõrvale arutati tihti linnaruumi küsimusi või hoonete kujundusvõtete nüansside eripära. Tunnen, et olen teinud õige valiku, sest ruumiloomine paelub mind igati.

Millega oled pärast õpingute lõppu tegelema?

Olen tegutsenud Maali Roomet Design all 10 aastat. Erialaselt on mul õnnestunud osaleda väga erinevates projektides ning luua huvitavaid objekte. Olen oma töös pannud rõhku ka linnaruumi kunsti ja installatsioonide loomisesse. Ruumiloomes paeluvad mind nii interjööri kui eksterjööri valgustusküsimused, millega tegelemine on igapäevaseks. Mulle väga meeldivad väljakutsed! Viimased aastad olen uusarenduse projektijuhina ennast proovile pannud ning näinud ja juhtinud protsessi ideest teostuseni. Minu jaoks on väga tähtis *hands-on* projekti elluviimine olenemata selle suurusest. Meil on ka tore tiim FUTU Arhitektide büroos, kus keskendume avaliku ruumi ja erinevate võistlustööde tegemisele. Rahvusvaheline seltskond loob kaasahaarava ja intrigeeriva koosluse, kus kunagi ideed otsa ei lõppe.

Mida ootad kõige rohkem EMALilt?

Ootan maastikuarhitektidest kolleegidega positiivset ja kaasahaaravat suhtlust ja mõtete vahetust ning mis peamine, kolleegidega tuttavaks saamist ja koostööd. EMALilt ootan tuge erialastes teemades ning silmaringi avardavaid loenguid/koolitusi.



Minea Kaplinski-Sauk

Viimased aastad on meid maailma ja riigina purjetanud ühest ootamatust kriisist teise ning mitu aastat on ka EMALI üritused toimunud kas peamiselt veebis või jäänud osalejate poolest väga tagasihoidlikuks. Seda enam on siiras rõõm, et just liidu juubeliseminar ning üldkogu, millega tähistasime muuhulgas oma 20. tegutsemisaastat, oli see sündmus, mis meid taas ühisesse saali kokku tõi.

Seminariosa juhatas sisse Gen Mandre ettekanne looduslähedastest sademeveesüsteemidest. Lisaks asjalikele näpunäidetele sellest, kuidas säästlikke sademeveesüsteeme kavandada ning milliseid häid näiteid on leida mujalt maailmast, andis ettekanne ülevaate ka Viimsi näidisala rajamise kogemustest. Erinevate näitelahenduste ja põhimõtetega saate täpsemalt tutvuda [UrbanStorm projekti kodulehel](#), ent mida tahaksin ettekandest eraldi välja tuua on, et esiteks ei ole mõtet omavahel teravalt vastandada toru ja looduslike sademeveelahendusi, vaid edu võti on nende kahe lahenduse nutikas ja mõistlikus kombineerimises. Ja teiseks, et paberil välja mõeldud lahendused päriselt tööle hakkaksid, tuleb protsessi alati teiste seas kaasata nii lõppkasutaja kui ka hooldaja.

Teises ettekandes tutvustas ettevõtte [ACO Nordic](#) erinevaid tooteid ja tehnoloogiaid, mis võimaldavad luua terviklikke sademe- ja reoveekäitlemise süsteeme. Ettekandes juhiti muuhulgas tähelepanu sellele, et tänapäeval on õlipüüdurite kõrval olulisemgi tegeleda sellega, kuidas filtreerida veest välja raskemetallid ja mikroplast ning kuidas seda teha nii, et reostus ei hakkaks omakorda pinnasesse kuhjuma.

Seminar jätkus Olev Abneri kahe, temale omaselt muheda ettekandega, millest esimene andis ülevaate sademete imbaladele sobivatest taimedest ning teine tegi kokkuvõtte Tallinna tänavahaljastuse uuringust. Hea uudis on see, et imbalade haljastamiseks sobib üsna rikkalik valik erinevaid nii kohalikke kui ka võõramaiseid kalda- ja niiskete alade taimi, mis tähendab, et mänguruum looduslähedaste sademevee imbalade kujundamisel on tegelikult vägagi suur. Linnahaljastuse osas tuleb samas aga nentida, et talvine teede soolamine mõjub tänavahaljastusele üsna laastavalt. Huvitav on kusjuures, et probleem ei ole mitte niivõrd muldade sooldumises, vaid sulaperioodil sõiduteelt taimedele lenduvates soolapritsmetes.

Seminariosa viimaseks ettekandeks oli [Betono Mozaika](#) põhjalik sissevaade erinevatesse drenivatesse betoonkivi- ja sillutiselahendustesse, mis muuhulgas käsitles ka aluspinnakihtide materjalide erinevaid omadusi just sademevee imbumise ja pinnase kandevõime kontekstis.

Kokkuvõtvalt oli seminar omamoodi hea meeldetuletus ning samas ka julgustus. Kuigi sademevee nutikad ja jätkusuutlikud lahendused ei ole nüüdseks maailmas enam midagi uut, seisab ees lai tööpõld, et neid ideid ja põhimõtteid ka meie koduses väikeses Eestis paremini juurutada. Seda enam oli hea näha, kuidas ettekanded üksteist loomulikult täiendasid ning teemat mitmetahuliselt avasid.

Pärast seminari oli kõigil kohtal tulnutel võimalus keha kinnitada, muljeid vahetada ning nautida ilusat kevadist päikesepaist Tartu Loomemajanduskeskuse pargis, millele omakorda järgnes liidu üldkoosolek. Kuigi EMAL on viimaste aastatega jõudsalt kasvanud ning liidu liikmete arv on ületanud 90 piiri, oli koosoleku meeleolu endiselt soe ja sõbralik. On hea tunda, et organisatsioon on kasvust küll saanud juurde jõudu, jaksu ja häält, ent samas ei ole muutunud formaalseks ega jäigaks. Naerupahvakud ja muhelemine seoses kas või niivõrd argiste ja asiste päevakorrapunktidega nagu koosoleku juhataja valimine või liidu ingliskeelse ametliku nime muutmise, aitasid loodetavasti jääda murda ka kõigi nende liikmete jaoks, kellele oli tegu esimese EMALI üritusega.

Üldkoosoleku kõige kaalukamaks iga-aastaseks ülesandeks on liidu majandusaasta aruande kinnitamine ning on hea meel näha sedagi, et EMALI majanduslik kindlus ning võimekus on aasta-aastalt paranenud. Kuigi eelmisel aastal töösse asunud juhatuse töö pole kindlasti olnud kergete killast, on neile loodetavasti innustuseks nii revisjonikomisjoni positiivne hinnang, üldkoosoleku ühehäälneline otsus majandusaasta aruanne kinnitada kui liikmete poolt mitteametlikus vormis sõnastatud julgustavad sõnad.

Pidulikest ja rõõmsatest teemadest anti üldkoosolekul Edgar Kaarele üle liidu 2023. aasta kolleegipremia. Edgarit tunnustati tema püsiva panuse eest eriala edendamisel ja oluliste teemade pildis hoidmisel. Ära märgiti seegi, kuidas tal on jaksu ärgitada liikmeid aktiivselt kaasa mõtlema ning olla nõu, jõu ja oma kogemustepagasiga teistele abiks.

Teise tähelepanuväärse punktina hääletas üldkoosolek selle üle, et nimetada liidu auliikmeks Kersti Lootus kui pikaajase kogemusega maastikuarhitekt, keda sel aastal tunnustati ka Kultuurkapitali arhitektuuri sihtkapitali elutööpreemiaga.

Üldkoosoleku teises pooles andsid oma tegevusest lühiülevaate liidu erinevate töögruppide esindajad ning lisaks tutvustas Margus Lillak maastikuarhitektide kohtumistel esile kerkinud ideed sellest, kuidas peaks ja võiks EMAL kujuneda rohepöörde teemadel oluliseks kaasatud eestkõnelejaks (ootame kõiki EMALI liikmeid 14. mail sel teemal kaasa rääkima – täpsem info kuukirja esimesel leheküljel).

Õhtu ametlikule osale järgnes vabas õhkkonnas koosviibimine ning nagu maastikuarhitektide seltskonnas ikka, jätkus juttu kauemaks. Nüüd jääme vaid lootma, et järgmine kord kohtume sellises suures ja toredas ringis juba varem kui aasta pärast ning et EMALI üritused saavad taas uue hoo sisse. Järgmiste kordadeni!



Fotod: Tanel Breede