



### **PÄRNU JAHTKLUBI JAHISADAMA EESKIRI**

Kinnitatud MTÜ Pärnu Jahtklubi juhatuse poolt 13.01.2023

Sadamapidaja: MTÜ Pärnu Jahtklubi  
Sadama asukoht: Lootsi 6, Pärnu

## SISUKORD

<b>1. SADAMA ÜLDANDMED</b>	<b>4</b>
1.1. SADAMAPIDAJA ETTEVÕTLUSE VORM	4
1.2. SADAMA ASUKOHT	4
1.3. SADAMAALA SKEEM NING NAVIGATSIOONIMÄRKIDE JA TÄHISTE ASENDIPLAAN	4
1.4. SADAMA TEHNILISED ANDMED	4
1.5. VEESÕIDUKITE GABARIIDIPIIRANGUD	4
1.6. KESKKONNAKAITSE NÕUETEST, LASTI OHTLIKKUSEST JMS TULENEVAD PIIRANGUD	4
1.7. SADAMA TÖÖAEG	5
1.8. SADAMA NAVIGATSIOONIHOOAEG	5
1.9. KOHALIKU AJA ERINEVUS UTC-ST	5
1.10. LIIKLUSE JA PARKIMISE KORRALDAMINE SADAMA MAA-ALAL	5
1.11. HEAKORD SADAMA TERRITOOORIUMIL	5
<b>2. VEESÕIDUKITE SADAMASSE SISENEMISE, SADAMAS SEISMISE JA SADAMAST LAHKUMISE KORRALDUS</b>	<b>5</b>
2.1. VÄIKELAEVADE SISENEMISE JA VÄLJUMISE REGISTREERIMINE	5
2.2. NÕUDED SILDUNUD VEESÕIDUKITELE	6
2.3. SISE- JA TEKITÖÖD SILDUNUD VÄIKELAEVADEL	7
<b>3. LAEVALIIKLUSE KORRALDUS SADAMA AKVATOORIUMIL</b>	<b>7</b>
3.1. VÄIKELAEVADE LIIKLEMINE SADAMA VEEALAL	7
3.2. VEESÕIDUKITELE ESITATAVAD NÕUDED LIIKLEMISEL NORMAAL- JA ERITINGIMUSTES, MANÖÖVERDAMISEL JA ÜMBERPAIGUTAMISEL	7
3.3. SILDUMINE	7
<b>4. OSUTATAVAD SADAMATEENUSED JA NENDEGA SEONDUVAD TEENUSED NING NENDE OSUTAMISE KORRALDUS JA TARIIFID</b>	<b>7</b>
4.1. OSUTATAVAD SADAMATEENUSED	7
4.2. SEONDUVAD TEENUSED	8
4.3. LASTIMINE, LOSSIMINE, KAUPADE LADUSTAMINE JA HOIUSTAMINE	8
4.4. STIVIDORITÖÖD	8
4.5. VEEGA VARUSTAMINE	8
4.6. LAEVAHEITMETE JA LASTIJÄÄTMETE VASTUVÕTMINE	8
4.7. KÜTUSE JA MÄÄRDEAINEGA VARUSTAMINE	8
4.8. TUUKRITÖÖD	8
4.9. REMONDI JA VÄRVIMISTÖÖD	8
4.10. VEESÕIDUKI ÜHENDAMINE SIDE-, ENERGIA JA MUUDE KALDASÜSTEEMIDEGA	8
4.11. SADAMATASUD	8
<b>5. REISIJATE TEENINDUSEGA SEOTUD EESKIRJAD SADAMAS</b>	<b>9</b>
<b>6. MEDITSINIABI KORRALDAMINE SADAMAS</b>	<b>9</b>
<b>7. TULEOHUTUSNÕUDED SADAMAS JA PÄÄSTETÖÖDE KORRALDAMINE</b>	<b>9</b>
7.1. TULEOHUTUSNÕUDED SADAMAS SEISVATEL LAEVADEL	9
7.2. TULEOHUTUSNÕUDED SADAMA TERRITOOORIUMIL, HOONETES JA RAJATISTES	9
7.3. INIMISE KUKKUMISEL VETTE SADAMA AKVATOORIUMIL PEAB SEDA ESIMESENA MÄRGANU:	9
7.4. PÄASTE- JA TULETÕRJEVAHENDITE PAIGUTUS	9
7.5. REOSTUSTÕRJE	9
<b>8. PÄÄSTEASUTUSE JA MUU ABI ANDVA VÕI JÄRELVALVET TEOSTAVA ASUTUSE VÄLJAKUTSUMISE KORD</b>	<b>9</b>
<b>9. ERITINGIMUSED</b>	<b>10</b>
<b>10. VASTUTUS SADAMA EESKIRJADE RIKKUMISE EEST</b>	<b>10</b>
<b>11. SADAMAPIDAJA VASTUTUS</b>	<b>10</b>
<b>12. MUUD TINGIMUSED</b>	<b>10</b>
<b>13. LISAD</b>	<b>10</b>

LISA 1. PJK JAHISADAMA MAA-ALA PLAAN	11
LISA 2. PÄRNU SADAMA VEEALA PLAAN	12
LISA 3. PÄRNU SADAMA NAVIGATSIOONIMÄRKIDE ASENDIPLAAN	13
LISA 5. PJK JAHISADAMA LAEVAHEITMETE VASTUVÕTMISE JA KÄITLEMISE KAVA	16

## 1. Sadama üldandmed

### 1.1. Sadamapidaja ettevõtluse vorm

- 1.1.1. Sadamapidajaks on MTÜ Pärnu Jahtklubi (edaspidi „PJK Jahisadam“ või „Sadam“), mis tegutseb põhikirja alusel ja on asutatud 1906 aastal. Jahisadam on Sadamaregistris. Sadam on registreeritud Pärnu Jahtklubi jahisadamana.
- 1.1.2. PJK Jahisadam on väikelaevaomanikke ja harrastusmeresõitjaid teenindav jahisadam.
- 1.1.3. Sadama rekvisiidid on:  
MTÜ Pärnu Jahtklubi  
Äriregistrikood 80058516  
Lootsi 6, 80012 Pärnu, Pärnu maakond, Eesti  
KMKR nr: EE100113648  
Kodulehekülg: [www.jahtklubi.ee](http://www.jahtklubi.ee)  
Telefon: +372 447 1750  
E-post: [info@jahtklubi.ee](mailto:info@jahtklubi.ee)

### 1.2. Sadama asukoht

- 1.1.1. Sadam asub Pärnu jõel järgmistel geograafilistel koordinaatidel: 58°23.09.78“ N ja 24°29.15.58“
- 1.1.2. Sadama maa-ala moodustavad kinnistud Lootsi 6/8 (katastriüksuse tunnus 62510:002:2860). Sadama maa-ala üldpindala 14375 m<sup>2</sup>

### 1.3. Sadamaala skeem ning navigatsioonimärkide ja tähiste asendiplaan

- 1.3.1. PJK Jahisadama maa-ala plaan on esitatud Lisas 1
- 1.3.2. Pärnu Sadama veeala plaan on esitatud Lisas 2
- 1.3.3. Pärnu Sadama navigatsioonimärkide asendiplaan on esitatud Lisas 3

### 1.4. Sadama tehnilised andmed

Kaid:

**Ujuvkai A0** – külaliskai, pontoonkai (kai pikkus 60 m, laius 3,06m, kõrgus 0,6m, sügavus kai ääres 2,4-4,0 m). Kai teeninduspüstikud aluste elektrienergia ja joogiveega varustamiseks.

**Ujuvkai A** – külaliskai, pontoonkai (kai pikkus 72 m, laius 2,4m, kõrgus 0,6m, sügavus kai ääres 2,4-3,5 m). Kai teeninduspüstikud aluste elektrienergia ja joogiveega varustamiseks.

**Ujuvkai B** – pontoonkai (kai pikkus 72 m, laius 2,4m, kõrgus 0,6m, sügavus kai ääres 2,4-3,5 m). Kai teeninduspüstikud aluste elektrienergia ja joogiveega varustamiseks.

**Ujuvkai C** – pontoonkai (kai pikkus 72 m, laius 2,4m, kõrgus 0,6m, sügavus kai ääres 2,4-3,0 m). Kai teeninduspüstikud aluste elektrienergia ja joogiveega varustamiseks.

**Ujuvkai D** – poomidega pontoonkai (kai pikkus 60 m, laius 2,4m, kõrgus 0,6m, sügavus kai ääres 2,0-3,0 m). Kai teeninduspüstikud aluste elektrienergia ja joogiveega varustamiseks.

**Tõstekai** – betoonkai

**Tõstekraana** – kuni 10 tonni

**Mastikraana** – tõstejõud 300kg

**Slipp** – treilerpaatidele ja sportpaatidele

### 1.5. Veeseadukite gabariidipiirangud

- 1.5.1. Sadamas on kokku 165 kaikohta, millest 34 on külaliskohad.
- 1.5.2. Sadam teenindab üldjuhul väikelaevu:  
pikkus L = 17 m, kokkuleppel kuni 24  
laius B = 5 m  
süvis T = 3 m  
kaal = 15 t
- 1.5.3. Aluse sildumise võimalikkuse üle otsustab aluse kapten kooskõlastatult sadamakapteniga, arvestades sealjuures veetaset ja ilmastikuolusid. Kiilu alune vaba vee tase peab olema vähemalt 10% väikelaeva süvisest.
- 1.5.4. Pärnu Sadama veeala plaan on esitatud lisas 2

### 1.6. Keskkonnakaitse nõuetest, lasti ohtlikkusest jms tulenevad piirangud

- 1.6.1. Kõik sadamas tegutsevad ettevõtted, väikelaevaomanikud, külalisalused ja külalised on kohustatud täitma keskkonnakaitse nõudeid tulenevalt kehtivatest õigusaktidest, konventsioonidest ja käesolevast eeskirjast.
- 1.6.2. Täpsem tegevuskava keskkonna reostuse puhul on kirjeldatud eeskirja punktis 7.5 ja PJK jahisadama reostustõrje plaanis (Lisa 4).
- 1.6.3. Väikelaevadelt vastuvõtmisele kuuluvate laevajäätmete käitlemise kord on kirjeldatud eeskirja punktis 4.6 ja „Laevaheitmete vastuvõtmise ning käitlemise kavas“ (Lisa 5).
- 1.6.4. Sadamas ei toimu väikelaevadelt lastijäätmete, ohtlike kaupade vastuvõttu, käitlemist, hoiustamist ja väljastamist.

1.6.5. Sadamal on statsionaarne tõsteseade (kuni 10T), mida opereerib ainult sadama töötaja. Tellitavate tõsteseadmete (mobiilkraanade) töötamise piirangud on toodud vastava seadme tehnilises dokumentatsioonis.

### 1.7. Sadama tööaeg

1.7.1. Navigatsioonihooajal teenindatakse sadamas aluseid ööpäevaringselt 7-el päeval nädalas.

1.7.2. Sadama kontor asub peamaja hotelli vastuvõtus. Juhul kui vastuvõtus puudub teenindaja võtta ühendust sadamakapteniga telefonil +372 5307 8777.

### 1.8. Sadama navigatsioonihooaeg

1.8.1. Sadama navigatsioonihooaeg on reeglina alates 01.05 kuni 31.10. Väljaspool nimetatud perioodi ei pruugi kõik sadamateenused olla kättesaadavad

1.8.2. Ilmastikuoludest lähtuvalt võib sadama navigatsiooniperiood muutuda. Vastava otsuse teeb sadama pidaja.

### 1.9. Kohaliku aja erinevus UTC-st

Kohalik aeg erineb universaalajast (UTC) +2 tundi. Märtsi viimasest pühapäevast kuni oktoobri viimase pühapäevani +3 tundi.

### 1.10. Liikluse ja parkimise korraldamine sadama maa-alal

1.10.1. Sadama kaidel ja ellingu esisel alal on liiklusvahenditega liiklemine ja lühiajaline parkimine (max 20 min) lubatud sadamas seisvate aluste teenindamiseks või treilerpaatide veeskamiseks, muudel juhtudel vaid sadama pidaja loal.

1.10.2. Sõidukite maksimaalne liikumiskiirus sadama maa-alal on 5 km/h.

1.10.3. Sadama maa-alal on sõidukite, paadikärude ja muude transpordivahendite parkimine lubatud selleks ettenähtud asfalteeritud parklas ellingu taga ja staapelplatsil.

### 1.11. Heakord sadama territooriumil

1.11.1. Kõik sadama territooriumil viibivad inimesed on kohustatud tagama territooriumi ja kaide puhtuse ning täitma ohutuse-, tervisekaitse-, ja keskkonnanõudeid.

1.11.2. Kaidele ei tohi paigaldada haalamist segavaid seadmeid.

1.11.3. Sadama territooriumil inimeste ja tehnikaga juhtunud õnnetustest, sadamaala reosotusest ning väikelaevade ja kaide vigastustest tuleb viivitamatult teavitada sadamakaptenit.

1.11.4. Sadama veealal on ujumine ja kalastamine keelatud.

## 2. Veedõidukite sadamasse sisenemise, sadamas seismise ja sadamast lahkumise korraldus

### 2.1. Väikelaevade sisenemise ja väljumise registreerimine

2.1.1. Väikelaeva juhul on soovitatav teavitada sadamakaptenit sadamasse saabumisest ja lahkumisest võimalikult varakult ette.

2.1.2. Informatsiooni väikelaeva lähenemisest sadamale või sealt lahkumiseks saab edastada sadamakaptenile telefonil +372 5307 8777 või e-posti aadressil [sadam@jahtklubi.ee](mailto:sadam@jahtklubi.ee), lahkumisel ka peamaja administraatori juures.

2.1.3. Sisenemiskavatsusest teatamisel tuleb edastada järgmised andmed:

- ✓ väikelaeva nimi
- ✓ orienteeruv saabumise aeg
- ✓ väikelaeva pikkus, laius, süvis ja kaal

2.1.4. Sadamasse sisenemiseks ja väljumiseks on vajalik luba sadamakaptenilt, kes annab väikelaevale vajaliku info ja määrab kaikohta (külalisalustele).

2.1.5. Väikelaeva sisenemine ja lahkumine tuleb vormistada Pärnu Jahtklubi külalistemaja administraatori juures.

2.1.6. Sadamast väljumisel tuleb teavitada sadama korrapidajat vähemalt tund enne lahkumist.

2.1.7. Sadamast väljumine on lubatud pärast teenuste eest tasumist ja loa saamist sadamakaptenilt.

2.1.8. Sisenemis- ja väljumisloa saamiseks tuleb esitada järgmised andmed:

- ✓ väikelaeva nimi ja tüüp
- ✓ lipuriik
- ✓ väikelaeva kodusadama/jahtklubi nimi
- ✓ lahkumis- ja sihtsadam
- ✓ sisse- ja väljasõidu aeg
- ✓ väikelaeva pikkus, laius, süvis ja kaal
- ✓ inimeste arv pardal
- ✓ väikelaeva juhi nimi ja kontaktandmed

2.1.9. Sadama hooajal alaliselt kaikohta omavad alused peavad p. 2.1.1 kuni 2.1.4 ja 2.1.6 täitma vaid eriolukordade (nt. suurvõistlused) puhul ning muul ajal vormistama vastavalt p. 2.1.5 väljasõidu ja saabumise PJK jahisadama sisse- ja väljasõitude registreerimise raamatus (külalistemaja administraatori letis).

2.1.10. Väikelaeva lahkumisel kolmandate riikide sadamatesse peab väikelaev enne Eesti territoriaalvetest lahkumist täitma nõutava piiri- ja tolliformaalsused lähimates rahvusvaheliseks liikluseks avatud piiripunktides.

2.1.11. Lähim piiripunkt – Pärnu 2 telefoni number +3726191260

- 2.1.12. Kolmanda riigi väikelaeva saabudes, juhul kui laev ei ole enne läbinud piirikontrolli, informeerib sadamakapten/korrapidaja viivitamatult piirivalvet. Enne piirivalve saabumist ei tohi keegi väikelaevalt lahkuda, toimetada kaldale kaupu või esemeid, samuti ei tohi keegi minna väikelaeva pardale.
- 2.1.13. Sadamakaptenil on õigus esitada väikelaevale laevaliiklust puudutavaid erinõudeid, keelata väikelaeva sadamasse sisse- ja väljasõit.
- 2.1.14. Sadamapidajal on õigus veesõiduki sadamasse saabumisel nõuda vastutuskindlustuse olemasolu, millega on kindlustatud vastutus veesõidukiga tekitatud mistahes kahju eest, sõltumata kas kahju tekitamise hetkel oli veesõiduki kapteniks/juhiks veesõiduki omanik või kolmas isik. Sadama pidajal on õigus määrata, kui suur peab olema nõutava vastutuskindlustuse kindlustussumma. Vastutuskindlustuse olemasolu tõendamiseks esitab veesõiduki kapten/juht sadamakaptenile kindlustuspoliisi.

## 2.2. Nõuded sildunud veesõidukitele

- 2.2.1. Väikelaev võib sadamas seista üksnes sadamakapteni loal.
- 2.2.2. Sadamakapteni korraldused, mis puudutavad väikelaevade seismist või ümberpaigutamist sadamas on kohustuslikud väikelaeva juhtidele, laevaomanikele, laevameeskonnaliikmetele kui ka ujuvvahendi eest vastutavale isikule.
- 2.2.3. Väikelaevadel on õigus kasutada sadama kaikohti vastavalt sadama eeskirjas sätestatud tingimustele olles eelnevalt tasunud sadama hinnakirjas kehtestatud tasud.
- 2.2.4. Väikelaeval on õigus kasutada vaid talle määratud kaikohta.
- 2.2.4.1. Veesõidukid, mis ei ole sildunud sellele veesõidukile ettenähtud kaikhohale, paigutatakse ümber ettenähtud kaikhohale. Veesõiduki omanikult nõutakse sisse ümberhaalamise tasu.
- 2.2.4.2. Kaikoha edasi rentimine või kolmandale isikule sildumisloa andmine ei ole lubatud.
- 2.2.4.3. Sadamal on õigus kasutada kliendi kaikohta sellel ajal kui klient seda ei kasuta. Selle eest tagasiarvestust ei tehta.
- 2.2.5. Väikelaevade sildumisotsad peavad olema kinnitatud nii, et oleks tagatud ohutu seismine sadamas igasuguse ilmaga ja et laev ei kujutaks endast ohtu teistele laevadele ning sadama rajatistele. Sildumisotsad peavad olema kinnitatud ainult selleks ette nähtud pollarite või aasade külge.
- 2.2.6. Sadama veealal ei ole lubatud kasutada ankrut va. sadamakapteni kirjalikul loal või hädaolukorras..
- 2.2.7. Kai ääres seisval väikelaeval on lubatud kasutada sõukruvide käitamist kõige madalamatel pööretel peamasina ettevalmistamiseks merele minekul ja haalamiseks. Pikemaajaline sõukruvide käitamine ei ole lubatud.
- 2.2.8. Kõikidel sadamas seisvatel väikelaevadel peab olema nõuetekohane märgistus (väikelaevaregistris oleval alusel pardanumber (lisaks võib olla ka nimi), laevaregistris oleval alusel pardanumber või nimi).
- 2.2.9. Väikelaeva juht peab kindlustama ohutu väikelaeva seismise sadamas iga ilmaga, inimeste ohutu väikelaevale peale- ja mahamineku ning seal oleva vara kaitse. Sadam ei kannu mistahes vastutust sadama territooriumil väikelaeva omaniku vara eest ja väikelaeva reisijate tervise/ohutuse eest.
- 2.2.10. Kaldavoolu kasutamine tuleb kooskõlastada sadamakapteniga. Kui tuulekiirus ületab 15 m/s on väikelaeva omanikud kohustatud lülitama kaldavoolu välja.
- 2.2.11. Väikelaevade vette laskmine ja väljatõstmine tuleb kooskõlastada sadama korrapidajaga. Ohutuse eest vastutab väikelaeva omanik või teda esindav isik.
- 2.2.12. Kõikidel väikelaeva kiilplokkidel ja treileritel peab olema väikelaeva nimi või number. Kiilplokid ja treilerid peavad olema puhtad ja värvitud.
- 2.2.13. Kõikidest hüdrotehniliste seadmete ja meremärkide lõhkumise või vigastamise juhtudest tuleb teavitada sadamakaptenit või jahtklubi administratsiooni.
- 2.2.14. Juhul kui väikelaeva seismine sadamas või manööverdamine veealal toob kaasa materjaalset kahju hüdrotehnilistele rajatistele või teistele väikelaevadele, peab selle omanik need korvama kahjustatud väikelaeva omaniku või sadamapidaja nõudmisel.
- 2.2.15. Märgates tekkinud või tekkida võivaid kahjustusi ja vigu ujuvsillal, teistel sadama rajatistel või naaberalustel (otsad või puri lahti, vender pole õiges kohas, sild või detailid purunenud vms) likvideerib võimalusel seda märganud isik ja teatab sellest koheselt sadamakaptenile.
- 2.2.16. Kais ja staapelplatsil seisvatel jahtidel peab seisevtaglas ning pakitud (rullitud) purjed olema kinnitatud turvaliselt ja sellisel moel, et nad ei tekitaks liigset müra.
- 2.2.17. Sadamas on keelatud:
- ✓ väikelaevade ümberpaigutamine ning veest välja (vette) tõstmine statsionaarse- või mobiilse kraanaga ilma sadamakapteni loata;
  - ✓ heita või pumbata üle parda reo- või naftasaadusi sisaldavat vett;
  - ✓ pesta laeva (tanke, tekke ja tekiehitusi) juhul, kui pesuvesi reostab sadama veeala (sisaldab õli või muid keskkonnale kahjulikke aineid);
  - ✓ väikelaeva omavoliline elektrivõrku lülitamine;
  - ✓ väikelaeva WC kasutamine, kui puudub fekaalvee kogumise paak;
  - ✓ WC-de ja septitankide tühjendamine sadamaalal;
  - ✓ kanistrite, õli ja kütuse vaatide ja muu isikliku vara hoidmine kail;
  - ✓ jäätmete paigaldamine mujale kui selleks ette nähtud konteinerisse;
  - ✓ väikelaeva omaniku, kapteni või neid asendava isiku loata väikelaevale minek;
  - ✓ pidada väikelaevas vaktsineerimata loomi ja jätta loomi väikelaeva või sadama territooriumil järelvalveta;
  - ✓ kuulata väikelaeval valju muusikat või käituda teisi inimesi häirivalt, öörahu sadamas on alates 23.00 kuni 08.00;
  - ✓ ujuda ja kalastada sadama veealal;
  - ✓ jätta alaealisi lapsi sadamaalale järelvalveta.
- 2.2.18. Sadam pakub oma territooriumil olevat kaikohta hinnakirjas fikseeritud tasu eest väikelaevale vajalike teenuste tarbimiseks, kuid **ei sõlmi hoiulepingut** väikelaeva ega sellel olevate asjade hoidmiseks ning ei vastuta väikelaeva

ega väikelaeval paikneva vara eest. Sadama pidaja ei vastuta kahjude eest, mis võivad tekkida sadamaalal ja akvatooriumil varguste, loodus- või tuleõnnetuse jms tagajärjel.

2.2.19. Sadamakaptenil on õigus esitada väikelaevale laevaliiklust puudutavaid erinõudeid, keelata väikelaevade sadamasse sisse- ja väljasõitu.

2.2.20. Väikelaevade tankimine toimub väikelaevade tanklas.

2.2.21. Ohtlike jäätmete äraandmiseks on jahisadamas spetsiaalne, vastavalt märgistatud koht purjespordikooli ja ellingu vahel. Vastu võetakse pilsivett, kasutatud akusid, vana õli, reostunud materjale, toiduõli, reostunud taarat.

2.2.22. Muu olmeprügi panna selleks ettenähtud prügikastidesse või konteineritesse. Jälgida märgistusi ja sorteerida prügi vastavalt.

2.2.23. Veesõiduki mistahes transport sadama territooriumil toimub veesõiduki **omaniku järelevalve all** ja vastustusel või omaniku kirjalikul loal. Ohutuse tagamiseks on sadamakaptenil õigus veesõiduk ilma omaniku nõusolekuta sadama territooriumil ümber paigutada. Võimalusel informeerib sadamakapten veesõiduki ümberpaigutamisest selle omanikku. Sadama pidaja ei vastuta veesõiduki sadama territooriumil transportimisel, hoiustamisel ja ümberpaigutamisel tekkida võivate kahjude eest.

### **2.3. Sise- ja tekitööd sildunud väikelaevadel**

2.3.1. Väikelaeva omanik on kohustatud kooskõlastama sadamakapteniga tööd, mis tekitavad suurt müra ja prahti. Kevadisel väikelaeva veealuse osa puhastamisel vanast mürkvärvist ja uue värviga katmisel peab selle omanik tagama sadama territooriumi puhtuse ja keskkonna ohutuse. Nimetatud töödeks tuleb kasutada ainult selleks ette nähtud kohta (staapelplats). Töödeks kasutatava ala pind tuleb katta kilega.

2.3.2. Keevitus- või muud tuleohtlikud tööd väikelaevades ja sadama territooriumil on lubatud sadamakapteni loal. Loa saamisel tuleb tööde alustamisest ja lõpetamisest teavitada sadamakaptenit.

2.3.3. Pardatagustest töödest tuleb informeerida sadamakaptenit ja võtta tarvitusele abinõud, et garanteeritakse sadama veela puhtuse säilimine.

## **3. Laevaliikluse korraldus sadama akvatooriumil**

### **3.1. Väikelaevade liiklemine sadama veealal**

3.1.1. Väikelaeva või muu veesõidukiga sadama veealal liigeldes kehtivad "Rahvusvahelised laevade kokkupõrke vältimise reeglid".

3.1.2. Väikelaevade üheaegsel sisse- ja väljasõidul kehtib sadamast väljuva eelistus, v.a. juhul kui tegu on hädaolukorraga.

3.1.3. Väikelaevade ümberpaigutamine sadama veealal on lubatud üksnes sadamakapteni loal.

3.1.4. Sadama veealal on keelatud vigursõit ning igasugused pukseerimised lõbusõidu eesmärgil.

3.1.5. Sadama veealal liiklemine jettidega on lubatud ainult sadamakapteni loal.

3.1.6. Sadama veealal liiklevad väikelaevad peavad olema registreeritud vastavalt kehtivale seadusandlusele ning nende juhid peavad omama kehtivat juhitunnistust.

### **3.2. Veesõidukitele esitatavad nõuded liiklemisel normaal- ja eritingimustes, manööverdamisel ja ümberpaigutamisel**

3.2.1. Sadama veealal liiklemisel ja manööverdamisel peab väikelaevalaeva juht valima sellise kiiruse, et ei tekiks ahtrilainet ja et väikelaev säilitab juhitavuse rooli abil. Kiirusepiirang sadamaalal on **3 sõlme**.

3.2.2. Liiklemine või manööverdamine peab olema ohutu nii väikelaevale endale kui ka teistele veealal asuvatele väikelaevadele, samuti sadama rajatistele.

3.2.3. Väikelaeva rooli-, ankru, ja haalamisseadmed peavad olema töökorras ja kasutamiseks valmis.

3.2.4. Olenevalt ilmastikutingimustest võib veetase sadamas erineda arvestuslikust Amsterdami nullnivoost.

### **3.3. Sildumine**

3.3.1. Sadama hooajal alaliselt kaikohta omavad alused silduvad sadamapidaja poolt ettenähtud kohas. Eriolukordadel (tugev tuul) ja eelnevalt sadamakapteniga kooskõlastatult võib silduda sadama varjulisemate kaide äärde.

3.3.2. Sadamas kaikohta püsivalt mitte omavatele väikelaevadele (külalaisalused) määrab sildumiskoha sadamakapten.

3.3.3. Sildumis- ja poiotsad tuleb kinnitada ja vendrid kohale asetada nii, et ohutu seismine oleks tagatud iga ilmaga.

## **4. Osutatavad sadamateenused ja nendega seonduvad teenused ning nende osutamise korraldus ja tariifid**

### **4.1. Osutatavad sadamateenused**

- ✓ veesõiduki sildumise võimaldamine
- ✓ veeliikluse korraldamine sadama veealal ja sissesõiduteel
- ✓ kaikohtade rentimine
- ✓ joogiveega varustamine
- ✓ elektrienergiaga (220v) varustamine
- ✓ dušš, saun, WC
- ✓ olmeprügi, fekaal-, ja pilsivee vastuvõtt
- ✓ vedelkütuse (diisel ja bensiin) tankimine
- ✓ slipp treilerpaatidele
- ✓ slipp sportpaatidele

- ✓ statsionaarne töstekraana
- ✓ mehhaaniline mastitõstuk

#### 4.2. Seonduvad teenused

- ✓ traadita internet „WiFi“
- ✓ laste mänguväljak
- ✓ staapelplatsi rentimine
- ✓ aluste talvine hoiustamine
- ✓ restoran
- ✓ külalistemaja
- ✓ tolli ja passikontroll

#### 4.3. Lastimine, lossimine, kaupade ladustamine ja hoiustamine

Kaupade lastimist, lossimist, ladustamist ja hoiustamist sadamas ei toimu.

#### 4.4. Stividoritööd

Stividoritööd sadamas ei korraldata.

#### 4.5. Veega varustamine

- 4.5.1. Sadamas on võimalik täiendada joogiveevarusid ujukvaidel A, B, C, D ja töstekail. Veega varustamine on tasustatud vastavalt sadama hinnakirjale.
- 4.5.2. Peale tankimist tuleb vee voolikud panna kokku ja jälgida, et veekraanid oleksid suletud.

#### 4.6. Laevaheitmete ja lastijäätmete vastuvõtmine

- 4.6.1. Sadamas võetakse vastu pilsi- ja reovett ning olmeprügi vastavalt sadama eeskirjale ja hinnakirjale.
- 4.6.2. Täpsem laevaheitmete vastuvõtmise kord on sätestatud „PJK jahisadama laevaheitmete vastuvõtmise ja käitlemise kavas“ (Lisa 5).
- 4.6.3. Laevaheitmete vastuvõtmist korraldab sadamas sadamakapten, käitlemist teostab sadamapidajaga lepingulises suhtes olev vastavat käitluslitsentsi omav ettevõtte.
- 4.6.4. Laevaheitmete käitlemine ja tasu on korraldatud järgmiselt:
- ✓ alustelt vastu võetav olmeprügi kogutakse markeeritud konteineritesse, mis asuvad sadama territooriumil ja on märgitud sadama territooriumi plaanil;
  - ✓ alustelt pilsi- ja reovee vastuvõtmist teostab vastavat käitluslitsentsi omav ettevõtte sadama töstekaile tellitava tsisternauto abil. Sadamal on väikesemahuline septiktangi tühjendaja;
  - ✓ ohtlikud jäätmed kogutakse selleks ettenähtud metallkonteinerisse, mis asub ellingu ja purjespordikooli vahel.
- 4.6.5. Lastijäätmeid sadamas vastu ei võeta.

#### 4.7. Kütuse ja määrdeainega varustamine

- 4.7.1. Pärnu Jahtklubi sadama naabruses on Alexela tankla, mis varustab väikelaevu bensiini- ja diislikütusega.
- 4.7.2. Väikelaevade tankimine kanistritest on lubatud juhul kui on tagatud kõikide tuleohutuseeskirjade ja keskkonnaohutusnõuete täitmine.

#### 4.8. Tuukritööd

- 4.8.1. Tuukritööd sadam ei teosta.
- 4.8.2. Veealuste tööde teostamiseks väikelaevadel peab väikelaeva juht taotlema kirjaliku loa sadamakaptenilt.

#### 4.9. Remondi ja värvimistööd

Remondi- ja värvimistöid võib teostada kokkuleppel sadamakapteniga, tagades keskkonna ohutuse ja vastavalt sadama eeskirjale.

#### 4.10. Veesõiduki ühendamine side-, energia ja muude kaldasüsteemidega

- 4.10.1. Joogiveega varustamine ja laeva ühendamine energiasüsteemidega toimub sadamakapteni loal, vastavalt sadama eeskirjas toodule ja vastavalt sadama hinnakirjale.
- 4.10.2. Sadamas on võimalik kasutada sadama traadita avatud interneti.

#### 4.11. Sadamatasud

- 4.11.1. Väikelaevad on kohustatud tasuma sadamateenuste eest vastavalt sadamapidaja poolt kehtestatud hinnakirjale, millega saab tutvuda jahtklubi administraatori, sadamakapteni juures või interneti aadressilt [www.jahtklubi.ee](http://www.jahtklubi.ee)
- 4.11.2. Sadamapidajal on õigus muuta osutatavate teenuste hulka ja ulatust ning hinnakirja vastavalt hooajale, sadama täituvusele ja turusituatsioonile.



## **5. Reisijate teenindusega seotud eeskirjad sadamas**

- 5.1. Pärnu Jahtklubi reisijaid ei teeninda. Küll on lubatud aluste omanikel pakkuda jahireise merele. Pärnu Jahtklubi ei võta vastutust sõitjate ohutuse ja vastava juhendamise eest, selle eest vastutab konkreetse aluse juht.

## **6. Meditsiiniabi korraldamine sadamas**

- 6.1. Pärnu Jahtklubi sadamas meditsiinipunkt puudub, meditsiiniline esmaabikapp asub jahtklubi administraatori juures. Meditsiiniabi osutab Pärnu haigla. Kiirabi kutsutakse välja telefonil numbril 112.

## **7. Tuleohutusnõuded sadamas ja päästetööde korraldamine**

### **7.1. Tuleohutusnõuded sadamas seisvatel laevadel**

- 7.1.1. Veesõiduki omanik ja/või kapten/juht või neid asendav isik peab tagama sadama territooriumil asuval veesõidukil tule- ja elektriohutuse.
- 7.1.2. Sadamas seisvate väikelaevade pääste- ja tuletõrjevarustus peab olema töökorras ja vastama kehtestatud nõuetele.
- 7.1.3. Tuleohutlikud tööd väikelaeval peavad olema kooskõlastatud kirjalikult sadamakapteniga või administratsiooniga.
- 7.1.4. Tulekahjust laevas või tulekahju avastamisest sadamaalal on väikelaeva juht või teda asendav isik kohustatud viivitamatult teatama hädaabinumbrile 112 ja teavitama sadama kaptenit ning olenevalt olukorra iseloomust teisi vastavaid ametkondi.
- 7.1.5. Tulekahju likvideerimist väikelaeval juhivad väikelaeva kapten või teda asendav isik.
- 7.1.6. Tulekahju puhkemise korral sadamaalal või sadamas seisval alusel kuulutatakse teistele alustele välja üldhäire, et vajadusel osutada abi tulekahju kustutamisel või tule levimise tõkestamisel.
- 7.1.7. Kõigi väikelaevade juhid peavad seadma valmis tuletõrje- ja päästevahendid ja vajadusel olema valmis oma alusega viivitamatult sadamast lahkuma.

### **7.2. Tuleohutusnõuded sadama territooriumil, hoonetes ja rajatistes**

- 7.2.1. Tuleohutuse tagamine sadama territooriumil, hoonetes ja rajatistes on sätestatud Pärnu Jahtklubi üldise tuleohutusjuhendiga, millega saab tutvuda jahtklubi administraatori juures.
- 7.2.2. Tuletoode läbiviimine sadama territooriumil on lubatud sadamakapteni loal.
- 7.2.3. Keelatud on risustada juurdepääsuteid, mis viivad sadamas seisvate väikelaevade, tuletõrjeinventari ja varustuse juurde.
- 7.2.4. Suitsetamine on lubatud ainult selleks ettenähtud kohtades.

### **7.3. Inimese kukkumisel vette sadama akvatooriumil peab seda esimesena märganu:**

- ✓ heitma vette kannatanu lähedale päästerõnga, jättes liini otsa kaldale või väikelaevale;
- ✓ kuulutama häire "Inimene üle parda" ja kutsuma abi (vajadusel tel. 112);
- ✓ hoidma sidet kannatuga ja juhatama ta päästerõngani;
- ✓ aitama kannatanu veest välja;
- ✓ osutama päästetule esmaabi.

### **7.4. Pääste- ja tuletõrjevahendite paigutus**

- 7.4.1. Sadama kaid on varustatud päästepostidega (päästerõngas viskeliiniga, redel, pootshaak, tulekustuti), mis on nähtaval kohal ja neile on tagatud juurdepääs.
- 7.4.2. Hädaolukordades on kõik tulekustutid, päästevahendid ja esmaabivahendid kõikidele sadama territooriumil viibivatele isikutele kasutamiseks.
- 7.4.3. Esmased tulekustutusvahendid asuvad jahtklubi territooriumil ja rajatistes hästi nähtavates kohtades ning on vastavalt tähistatud.

### **7.5. Reostustõrje**

- 7.5.1. Reostuse (määrde- ja hüdraulikaõlide, diislikütuse, laevade kütuse, õliste jääkide või laevade masinaruumi pilsivee sattumine sadamaalale) avastamisel tuleb sellest viivitamatult teatada sadama korrapidajale.
- 7.5.2. Väikelaevast lähtuva reostuse puhul tuleb väikelaeva meeskonna liikmetel viivitamatult võtta tarvitusele meetmed reostuse lõpetamiseks ja lokaliseerimiseks.
- 7.5.3. Reostuse kõrvaldamist sadama veealal koordineerib sadamakapten kaasates selleks vajalikke organisatsioone.
- 7.5.4. Reostuse kõrvaldamist või muu õnnetuse tagajärjel tekkinud kahju kannab reostuse/õnnetuse põhjustaja.
- 7.5.5. Avarii, reostuse jms olukorras tuleb tegutseda vastavalt tegutsemiskavale, milline on sätestatud „PJK jahisadama reostustõrje plaanis“ (Lisa 4).

## **8. Päästeasutuse ja muu abi andva või järelvalvet teostava asutuse väljakutsumise kord**

Eriteenistusi saab välja kutsuda sadama korrapidaja kaudu või iseseisvalt numbritel:

- ✓ Päästeteenistus 112
- ✓ Politsei 112
- ✓ Piirivalve +3726191260
- ✓ Keskkonnainspeksioon 1247 (reostuse korral)

## **9. Eritingimused**

- 9.1. Käesolevaga teavitab PJK jahisadam kõikoha omanike võimalike ebamugavuste eest sadama eksploatatsioonis, mis on tingitud seoses mereturismi ja võistluspurjetamise aktiivsusest tingitud ülekoormusest juuli keskel ja augusti esimeses pooles. Antud perioodil tavapärase sadamaplaan ei kehti, aluseid võidakse kaides ja sadamates ümber paigutada vastavalt sadamakapteni korraldusele.
- 9.2. Ujuvkaidel on öisel ajal alates kell **00.00 kuni 08.00 vöörastel viibimine keelatud**. Märgitud ajal ujuvkaidede mineku vajadusest tuleb teavitada jahtklubi administraatorit. Mitteteavitamise korral võib administraator kutsuda välja turvaettevõtte kontrolli, väljakutse tasu kannab kehtestatud korra rikkuja.

## **10. Vastutus sadama eeskirjade rikkumise eest**

- 10.1. Kõik PJK jahisadamas viibivad isikud peavad täitma sadamapidaja administratsiooni ja sadamakapteni korraldusi.
- 10.2. Sadamakaptenil on õigus nõuda sadamas viibivate väikelaevade juhtidelt PÄRNU JAHTKLUBI SADAMA EESKIRJA ja Pärnu Sadama eeskirja ning ohutustehnika nõuete täitmist.
- 10.3. Väikelaevade juhid, organisatsioonid ja üksikisikud, kes oma süülise käitumisega on tekitanud materiaalselt kahju jahisadamale on kohustatud hüvitama kahju vastavalt Eesti Vabariigi seadustele.
- 10.4. Väikelaeva omaniku suhtes, kes ei tasu õigeaegselt sadamatasusid või kes keelduvad neid tasumast, rakendatakse seaduses toodud abinõusid ja neile võidakse edaspidi mitte lubada kasutada PJK jahisadama teenuseid.
- 10.5. Väikelaevade juhid, organisatsioonid või üksikisikud, kelle süülise käitumise tagajärjel on rikutud sadama veeala puhtust naftareostuse, õlireostuse, fekaalreostuse või mingil muul moel, kannavad vastutust vastavalt Eesti Vabariigi seadusandlusele. Samuti tuleb süüdlasel hüvitada sadamale kahju, mis on tekkinud reostuse likvideerimise tõttu.

## **11. Sadamapidaja vastutus**

- 11.1. Sadamapidaja ja tema töötajad (sh sadamakapten) vastutavad üksnes nende poolt tahtlikult tekitatud otsese kahju eest.
- 11.2. Sadama pidaja ei vastuta sadamas seisvate veesõidukite ega nendes asuva vara säilimise eest ega vastuta nende hävimise või kahjustumisega seoses tekkinud mistahes kahju eest.

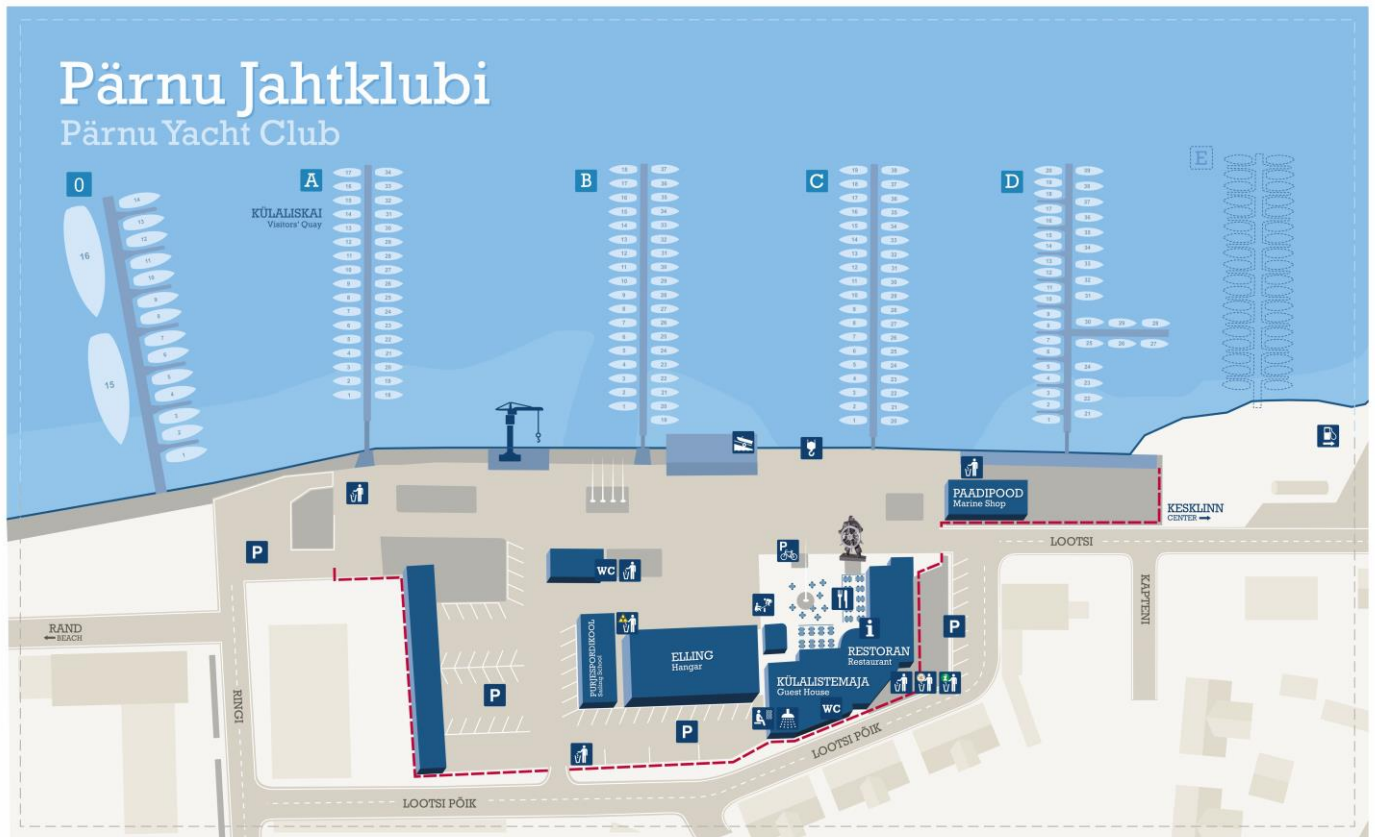
## **12. Muud tingimused**

- 12.1. Sadama eeskiri ja hinnakiri on avaldatud eesti ja inglise keeles sadama kontoris ning sadama pidaja kodulehel internetis: [www.jahtklubi.ee](http://www.jahtklubi.ee)
- 12.2. Sadama pidajal on õigus sadama eeskirja ja hinnakirja igal ajal muuta, avaldades uue eeskirja või hinnakirja sadama pidaja kodulehel.
- 12.3. Sadama eeskirjas reguleerimata küsimustes lähtutakse Eesti Vabariigis kehtivatest õigusaktidest. Sadama eeskirjaga seoses tekkivad mistahes vaidlused lahendatakse Pärnu Maakohtus.

## **13. Lisad**

- Lisa 1. PJK jahisadama maa-ala plaan
- Lisa 2. Pärnu Sadama veeala plaan
- Lisa 3. Pärnu Sadama navigatsioonimärkide asendiplaan
- Lisa 4. PJK jahisadama reostustõrje plaan
- Lisa 5. PJK jahisadama laevaheitmete vastuvõtmise ja käitlemise kava

Lisa 1. PJK jahisadama maa-ala plaan



**Pärnu Jahtklubi jahisadam**  
 Lootsi 6, Pärnu 80012  
 58°23.16' N 24°29.20' E  
 Side VHF kanalil 12, kutsumis ePärnu Jahisadamu  
 Info: +372 447 1750  
 E-mail: info@jahtklubi.ee

50 külaliskohta jahtidele  
 50 allocated berths for guests  
 Tulli- ja passikontroll  
 Customs and passport control  
 Joogivee- ja elektrühendused kail  
 Drinking water and power supply on quay  
 WC, dušš, saun  
 WC, shower, sauna  
 Toitustamine ja majutus  
 Restaurant and guesthouse

Benzini ja diiseltütuse tankimine  
 Petrol station  
 Jahtide ja kaatrite pisiremont  
 Boat tinkering  
 Ohuvaringne valve sadama territooriumil  
 24 hr security system  
 WiFi-leviala  
 Wireless internet

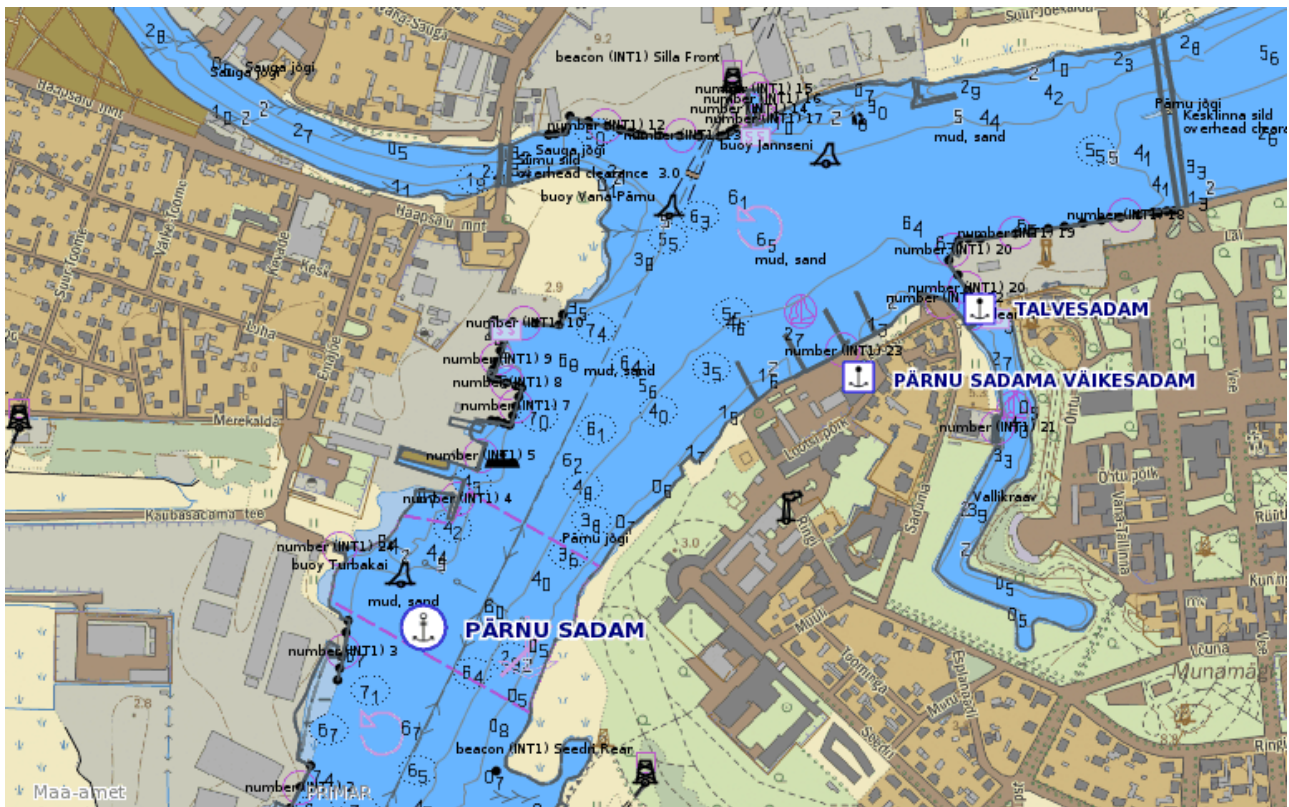
**Jahtklubi Restoran**  
 Yacht Club Restaurant  
 Info: +372 44 1750  
 E-mail: restoran@jahtklubi.ee

**Jahtklubi Külalistemaja**  
 Yacht Club Guesthouse  
 Info: +372 447 1750  
 E-mail: kyalistemaja@jahtklubi.ee

**LASTE VIIBIMINE**  
**JAHTKLUBI TERRITOORIUMIL**  
 CHILDREN MUST HAVE ADULT SUPERVISORS  
**SADAMA AKVATOORIUMIS**  
 NO SWIMMING IS ALLOWED IN THE QUAY  
**SADAMA TERRITOORIUMIL**  
**KALASTAMINE KEELATUD!**  
 NO FISHING ALLOWED IN THE HARBOUR AREA

Üldpriigi  
 Marine Biodegradable Waste  
 Paber ja papp  
 Recyclable Paper  
 Bioloogilised jäätmed  
 Biodegradable Waste  
 Ohtlikud jäätmed  
 Dangerous Waste

**Lisa 2. Pärnu Sadama veeala plaan**



Lisa 3. Pärnu Sadama navigatsioonimärkide asendiplaan



**Lisa 4. PJK jahisadama Reostustõrje plaan** (Kehtib alates: 22.03.2022)

1. Sadam asub Pärnu jõel järgmistel geograafilistel koordinaatidel: 58°23.09.78" N ja 24°29.15.58"
2. Sadama maa-ala (**sadamaplaanil punane punktiirjoon**) moodustavad kinnistud Lootsi 6/8 (katastriüksuse tunnus 62510:002:2860). Sadama maa-ala üldpindala 14375 m<sup>2</sup>. Veeala üldpindala 17000 m<sup>2</sup> (**punane joon**).
3. Sadama on tuulte eest kaitstud, lainetus minimaalne. Valdavalt puhuvad sadamas lõuna- ja edelatuuled. Sadam piirneb Natura 2000 kaitsvate alade võrgustiku naabruses.
4. Sadamas viibivate väikelaevade juhid on kohustatud vältima naftasaaduste sattumist sadama veealale.
5. Väikelaevast lähtuva reostuse korral tuleb väikelaeva meeskonnal tarvitusele võtta kõik abinõud reostuse lõpetamiseks ja kõrvaldamiseks. Suuremate reostuste korral väikesadamas teavitatakse ja kaasatakse Pärnu Sadama meeskond telefonil +372 447 1700.
6. Naftareostuse avastamisel sadama veealal tuleb sellest viivitamatult teatada sadamakaptenile Heiti Põldroosile telefonil +372 5307 8777, e-post [sadam@jahtklubi.ee](mailto:sadam@jahtklubi.ee).
7. Sadamakapten informeerib olukorrast:
  - ✓ Häirekeskust telefonil **112**, kes teavitab Politsei- ja Piirivalveametit **+372 619 1224**, Keskkonnaametit **1247**, Transpordiametit **+372 449 0995**
8. Samaaegselt info edastamisega alustatakse reostuse lokaliseerimise ja koristamisega sadama veeala.
9. Reostuse kõrvaldamise ja jäätmete kogumise eest sadamas vastutab sadamakapten.
10. Naftareostuse lokaliseerimiseks on olemas järgmised vahendid:
  - ✓ absorbentpoom 20m 3 tk (imamisvõime ca 15 liitrit vedelreostust 1 jm kohta).
  - ✓ absorbentpulber 1 m<sup>3</sup>
11. Poomide paigaldamiseks kasutatakse Pärnu Jahtklubi purjespordikooli kaatreid, mis asuvad B-ujuvkais (**märgitud sadamaplaanil roheline noolega**).
12. Naftareostuse likvideerimiseks kasutatakse absorbentpulbrit.
13. Kõik reostuse lokaliseerimiseks ja koristamiseks vajalikud vahendid asuvad metallkonteineris (**märgitud sadamaplaanil punase noolega**). Konteineri võti asub külalistemaja administraatori letis.
14. Reostustõrjevahendite korrasoleku eest vastutav isik dokumenteerib kõik reostustõrjevahenditega seotud tegevused, sealhulgas õppused ja hooldused. Kasutatud absorbent kogutakse vastavasse taarasse, hoiustatakse ohtlike jäätmete kogumispunktis ja veetakse sadamast ära lepingujärgse jäätmeveofirma poolt.
15. Tegu on väikesadamaga, kus võimalikud reostusavariidid on seotud väikelaevadest lekkiva kütusega või kütuse hooletu ümberpumpamise tulemusena.
16. Tõenäoliselt maksimaalne reostuse kogus on 600L kütust (suurema kütuse mahutavusega aluseid sadams ei ole). Võimalikud riski tsenaariumid:
  - ✓ Kütuse leke alusest. Olles lekkest teada saanud võtab sadamakapten kaldal asuvast konteinerist absorbentpoomi. Sündmuskohal seob ta ühe absorbentpoomi otsa kai külge ja teise veab kaatriga ümber reostava aluse, kus ta seob ka teise otsa kai külge sellega peatades reostuse leviku.
  - ✓ Kütuse ümberpumpamisel on tekkinud viga ja kogu pumbatav kütus on sattunud vette. Sadamakapten võtab absorbentpoomi ja seob ühe absorbentpoomi otsa kai külge ja teise veab kaatriga ümber reostava aluse, kus ta seob ka teise otsa kai külge sellega peatades reostuse edasi leviku. Juba laiali valgunud kütusele puistab sadamakapten absorbentpulbrit.
17. Väljatoodud olukordadega saab sadamakapten, olenevalt tuule tugevusest, üksi hakkama. Tugevate tuulte korral kaasab sadamakapten hooajalise töötaja, kellele on hooaja alguses vastutava isiku poolt läbi viidud juhendamine võimalike tsenaariumite ja vahendite kasutamise kohta.

Pärnu Jahisadama sadama maa-ala ja veeala plaan:





## Lisa 5. PJK jahisadama laevaheitmete vastuvõtmise ja käitlemise kava

<b>Sadama nimi:</b>	Pärnu Jahtklubi jahisadam
<b>Sadama tüüp:</b>	Väikesadam, kus sadamateenuseid osutatakse vaid alla 24-meetrise kogupikkusega veesõidukitele
<b>Sadama pidaja:</b>	Pärnu Jahtklubi MTÜ
<b>Dok. kuupäev:</b>	23.12.2022

Kava eesmärk on reguleerida sadamas laevadelt vastuvõtmisele kuuluvate laevajäätmete käitlemise kord sadama territooriumil. Üldreegli kohaselt peab laev enne sadamast väljumist üle andma kõik laevajäätmed, eesmärgiga kaitsta merekeskkonda jäätmete merre heitmise eest.

Keskonnaameti poolt heaks kiidetud nõuetekohane sadama laevajäätmete vastuvõtmise ja käitlemise kava kehtib 5 aastat.

### 1. Sadama vastuvõtuseadmete vajaduse hinnang, arvestades sadamat külastavate laevade vajadusi

Pärnu Jahtklubi jahisadam teenindab väikelaevu sh sadamat kodusadamana kasutavaid väikelaevu ning külalisaluseid. Käesoleva kava koostamise seisuga on sadamas 140 kaikohta. Sadamat külastavate ja sadamat kodusadamana kasutatavatel väikelaevadel tekkivad laevajäätmete liigid on nimetatud alltoodud.

Väikesadama vastuvõtuseadmete vajadus järgnev:

- Jäätme nimetusega markeeritud jäätmete kogumiskonteiner / mahuti vastavalt tabelis 1 toodud jäätmete kogumiseks.
- Spetsiaalne vaakumpump alustelt vedeljäätmete vastuvõtmiseks.
- Lukustatav metallkonteiner ohtlike jäätmete kogumiseks.
- Spetsiaalsed paakautod vastuvõetud pilsivee veoks.

Arvestades sadama geograafilist asukohta, sadamat kasutavate väikelaevade tüüpi, olemasolevat kaikohtade arvu ja sadama kasutajatega seotud vajadusi, on eelpoolnimetatud vastuvõtuseadmed piisavad, et tagada väikelaevadelt nende heitmete vastuvõtt ja kogumine.

**Tabel 1.1 Väikesadama teenuste kasutajad**

Väikelaeva tüüp (jett, purjejaht, purjekas, kaater, väike kalalaev, kaluripaad)	Külasthanud laevade arv (tk)		
	2019	2020	2021
Purjekas, kaater	337	278	341
Väike kalalaev, kaluripaad	0	0	0
Jett	3	4	5

### 2. Sadama vastuvõtuseadmete liigi ja võimsuse kirjeldus ning asukoht

Laevajäätmete vastuvõtmist koordineerib sadamapidaja MTÜ Pärnu Jahtklubi ja korraldavad sadamaga sõlmitud vastavate lepingute alusel Ragn-Sells AS, Paikre OÜ ja Pärnu Vesi AS.

Sadama maa-ala plaanile on kantud prügikonteinerid (kogumiskonteinerid 0,8 m<sup>3</sup>, 9 tk) ja ohtlike jäätmete kogumise metallkonteiner (kogumiskonteinerid 1,6 m<sup>3</sup>, 4 tk) ja reovee vastuvõtu mobiilne vaakumtühjendusump.



**Tabel 2.1 Sadama vastuvõtuseadmed ja jäätmeliigid** (\* viitab ohtlikule jäätmeliigile)

**Laevajäätmed** – kõik jäätmed, mis tekivad veesõiduki töö käigus või lastimis-, lossimis- ja koristustööde ajal ning kutselisel kalapüügil püügivahendiga passiivselt püütud jäätmed (SadS § 2 punkt 19);

**Lastijäätmed** – pärast lastimist, lossimist ja koristustööde lõpetamist veesõiduki tekile, lastiruumi või -mahutisse jäänud lastijäätmed, sh lastimise ja lossimise ülejäägid, va lastitolm ja laeva välispindadel olev tolm; (SadS § 2 punkt 20)

Vastuvõtuseade	Vastuvõtuseadme võimsus (maht ja ühik) m3, L ja 1 tk	Jäätmeliigi nimetus	Jäätmekood	Vastuvõtuseadme valdaja (omanik)	Jäätmekäitlusettevõtte nimi
Konteiner	0,8 m3, 9tk	Prügi (segaolmejäätmed)	20 03 01	Pärnu Jahtklubi	Ragn-Sells AS
Konteiner	0,8 m3, 7tk	Biolagunevad köögi- ja sööklajäätmed (toidujäätmed)	20 01 08	Pärnu Jahtklubi	Ragn-Sells AS
Vaakumtühjendusump linna kanalisatsioonivõrku	1 m3, 1tk	Reovesi (SadS § 2 punkt 22)	(puudub)	Pärnu Jahtklubi	Pärnu Vesi AS
Mahuti metallkonteineris	200l, 1tk	Pilsivesi	13 04 02*	Pärnu Jahtklubi	Paikre OÜ
Konteiner metallkonteineris	200l, 1 tk	Ohtlike ainetega saastunud / õlised puhastuskaltsud	15 02 02*	Pärnu Jahtklubi	Paikre OÜ
Konteiner	0,8 m3, 1tk	Pudelid (plast-, klaaspakendid)	15 01 02 15 01 07	Pärnu Jahtklubi	Ragn-Sells AS
Konteiner	4,5 m3, 1tk	Paber ja kartong	20 01 01 15 01 01	Paikre OÜ	Paikre OÜ
Mahuti metallkonteineris	200l, 1 tk	Muud mootori-, käigukasti- ja määrdõlid	13 02 08*	Pärnu Jahtklubi	Paikre OÜ
Mahuti metallkonteineris	200l, 1 tk	Muud emulsioonid	13 08 02*	Pärnu Jahtklubi	Paikre OÜ
Kast metallkonteineris	200l, 1tk	Ohtlike aineid sisaldavad värvid, trükivärvid, liimid ja vaigud	20 01 27*	Pärnu Jahtklubi	Paikre OÜ
Kast metallkonteineris	15l, 1tk	Õlifiltrid	16 01 07*	Pärnu Jahtklubi	Paikre OÜ
Kast metallkonteineris	200l, 1tk	Ohtlike aineid sisaldavad või nendega saastatud pakendid	15 01 10*	Pärnu Jahtklubi	Paikre OÜ
Mahuti metallkonteineris	200l, 1 tk	Õli sisaldavad jäätmed	16 07 08*	Pärnu Jahtklubi	Paikre OÜ
Mahuti metallkonteineris	25l, 2tk	Ohtlike aineid sisaldavad antifriisid	16 01 14*	Pärnu Jahtklubi	Paikre OÜ
Kast metallkonteineris	50l, 1tk	Pliiakud	16 06 01*	Pärnu Jahtklubi	Paikre OÜ

### 3. Laevajäätmete vastuvõtmise ja kogumise protseduuri(de) kirjeldus

Laevajäätmete vastuvõtmist sadamas korraldab sadamapidaja MTÜ Pärnu Jahtklubi ja teostavad teenuslepingu alusel Ragn-Sells AS ning Paikre OÜ (kartong, paber ja papp ning ohtlikud jäätmed), kes omavad vajalikke vastuvõtuseadmeid ja vastavat keskkonnakaitseteluba.

Reovesi suunatakse Pärnu Vesi AS kanalisatsioonivõrku.

Laevajäätmete üleandmine toimub väikelaeva juhi poolt alljärgnevalt:

- Olmeprügi jäätmed toimetab väikelaeva juht sadamaala kaardil näidatud kogumiskonteineritesse vastavalt konteineril toodud märgistusele. Kogumiskonteinerite tühjendamine / äravedu toimub vastavat teenuslepingut omava jäätmekäitlusettevõtte poolt kogumiskonteineri täitumisel. Kogumiskonteineri täitumisest teavitab jäätmekäitlejat sadamakapten.
- Reovee äraandmiseks informeerib väikelaeva juht sadamakaptenit minimaalselt 24h ette, kes vajadusel abistab väikelaeva juhti mobiilse vaakumpumba käsitsemisel. Vaakumpump asub metallkonteineris.
- Väikestes kogustes õline pilsivesi kogutakse metallkonteineris asuvasse kogumismahutisse. Mahuti täitumisel tellib sadamakapten mahuti tühjendamise sadamaga selleks teenuslepingut omavalt ettevõttelt. Suurema koguse korral tellib sadama korrapidaja vastavat teenust pakkuva tsisternauto, selleks tuleb ette teatada minimaalselt 24h.
- Vanaõli, õlifiltrid, värvi- ja lakijäägid, päevavalguslambid ja muud ohtlikud jäätmed kogutakse sadama lukustatud metallkonteineris asuvasse kogumiskonteineritesse, selleks tuleb ette teatada minimaalselt 0,5h.

Laevadelt vedeljäätmete vastuvõtmist võib teostada ainult sadama tõstekail.

Prügikastid on kättesaadavad ööpäevaringselt, ohtlikke jäätmeid, pilsivett ning reovett saab ära anda tööajal kõigil nädalapäevadel. Muul ajal on erikokkulepped võimalikud sadamakapteni vahendusel. Sadamakapten on navigatsiooniperioodil kättesaadav telefoni teel ööpäevaringselt.

### 4. Jäätmete eeltöötlemise seadmete ja protsesside kirjeldus

Sadama pidaja ei teosta laevajäätmete kogumisele järgnevat edasist töötlemist. Laevajäätmete vastuvõtmist sadamas korraldab sadamapidaja ning jäätmed viivad ära selleks teenuslepingu sõlminud ettevõtte, kes tagavad ka laevajäätmete edasise töötlemise vastavalt kehtivale seadusandlusele.

### 5. Laevajäätmete vastuvõtmisega seotud kulude katmise süsteemi kirjeldus ja tasude suurus

Väikelaevadele osutatavate sadamateenuste tasudes( <https://jahtklubi.ee/jahisadam/hinnakiri> ) sisaldub ka tasu kõigi jäätmekava tabelis 2.1 nimetatud jäätmete vastuvõtmise eest. Jäätmete omavolilise kaile jätmise, peitmise või vetteviskamise puhul on süüdlane kohustatud hüvitama tema poolt tekitatud keskkonnakahju, samuti tasuma sadamapidaja poolt tehtud kulutused jäätmete kokku korjamisele, ära vedamisele, jäätmekäitlejale üleandmisele ja muud võimalikud kulud, mis võivad tekkida seoses nimetatud jäätmete käitlemisega.

Territooriumile paigaldatud laevajäätmete vastuvõtu seadmete ja mahutite suurusel piisab tavaolukorras. Kui olemasolevast mahust ei piisa (näiteks suurte regattide ja muu taolise korral) on lisamahutite maht kergesti prognoositav ja need paigaldatakse territooriumile teenuste pakkujate poolt. Vastavad kokkulepped on olemas.

<https://jahtklubi.ee/jahisadam/hinnakiri>

### 6. Sadama vastuvõtuseadmete puudustest teatamise kord

Kui laevajäätmete vastuvõtmisel on tekkinud või ette näha ajutisi piiranguid või puudusi, informeerib sadamakapten sellest sadamasse saabuvate väikelaeva juhte suuliselt, telefoni teel või raadio teel nende sadamasse sisenemisel. Sadamakapten organiseerib puuduste likvideerimise esimesel võimalusel. Kui kapten teatab sadamakaptenile puudustest vastuvõtuseadmete töös ja leiab, et puudusi ei ole kõrvaldatud õigeaegselt või asjakohaselt, teeb ta puudused teatavaks vastavalt Sadamaseaduse §25 (1) 1) alljärgnevalt: Sadama vastuvõtuseadmete väidetavatest puudustest peab laeva kapten elektroonilise mereinfosüsteemi kaudu teavitama Keskkonnaametit ja välisriigis lisaks sadama asukohariigi pädevat asutust.

### 7. Vastuvõetud ja käideldud laevajäätmete liigid ja kogused

Laevajäätmete vastuvõtmist sadamas teostab sadamapidajaga selleks teenuslepingu sõlminud ettevõtte. Statistikat laevajäätmete liigi ja koguste üle peab teenuslepingu sõlminud ettevõtte. Jooksev ülevaade igal hetkel sadamapidaja valduses olevate kõigi jäätmete koguse ja iseloomu üle vastavalt JäätS §28 lg (1) 1) on tagatud sadamakapteni poolt mahutite pideva jälgimisega. Kord aastas hinnatakse tekkivate jäätmete hulka ja selle vastavust vastuvõtuseadmetega.

**Tabel 7.1 Ülevaade sadamas vastu võetud jäätmetest**

Jäätmekood	Jäätmeliik	Kogus (tonni/aastas või m <sup>3</sup> /a) ?		
		2019	2020	2021

20 03 01	Prügi (segaolmejäätmed)	21, 432T	20,124T	17,657T
20 01 08	Biolagunevad köögi- ja sööklajajäätmed	11, 438T	10,954T	10,634T
(puudub)	Reovesi (SadS § 2 punkt 22)	4 m3	6 m3	4 m3
20 01 01	Paber ja kartong	2,050T	1,530T	1,340T
13 02 08*	Muud mootori-, käigukasti- ja määrdeõlid	0,074T	0,143T	0,018T
15 02 02*	Ohtlike ainetega saastatud absorbendid, puhastuskaltsud, filtermaterjalid (sealhulgas nimistus mujal nimetamata õlifiltrid) ja kaitseriietus	0,021T	0,017T	0,025T
13 08 02*	Muud emulsioonid	0,83T	0,175T	0
20 01 27*	Ohtlike aineid sisaldavad värvid, trükivärvid, liimid ja vaigud	0,154T	0,135T	0,162T
16 01 07*	Õlifiltrid	0,005T	0,008T	0,006T
15 01 10*	Ohtlike aineid sisaldavad või nendega saastatud pakendid	0,072T	0,051T	0,080T
16 07 08*	Õli sisaldavad jäätmed	0,135T	0	0,170T
16 01 14*	Ohtlike aineid sisaldavad antifriisid	0	0	0,048T
16 06 01*	Pliiakud	0	0	0,064T
13 04 02*	Pilsivesi	0,015T	0,010T	0,015T
15 01 02; 15 01 07	Pudelid( plast-, klaaspakendid)	0,730 m <sup>3</sup> /a	0,560 m <sup>3</sup> /a	0,840 m <sup>3</sup> /a

Tabelites 2.1, 3.1, 7.1 peavad vastu võetavad jäätmeliikide andmed kattuma. Kui esineb jäätmeliike, mida mingil aastal sadam laevadelt veel vastu ei võtnud või sadamale üle ei antud – märkige – või 0.

#### **8. Vastuvõetavate laevajäätmete kogust näitavate meetodite kirjeldus; Sadama vastuvõtuseadmete tegelikku kasutust näitavate meetodite kirjeldus**

Sadamapidaja ning laevajäätmete ja lastijäätmete käitlusteenust osutava ettevõtte vahel toimub arveldamine arvete põhisel, milles on kajastatud sadama vastuvõtuseadmete kasutamine, kus on kajastatud vastuvõetud jäätmeliigid ja üle antud kogused.

#### **9. Laevajäätmete edasise töötlemise kirjeldus**

Sadama pidaja ei teosta laevajäätmete kogumisele järgnevat edasist töötlemist. Laevajäätmete ja lastijäätmete vastuvõtmist sadamas teostavad selleks teenuslepingu sõlminud ettevõtted või nende lepingulised partnerid, kel on selleks ettenähtud tehnika ja keskkonnakaitsealuba ja kes tagab ka laevajäätmete edasise töötlemise vastavalt kehtivale seadusandlusele.

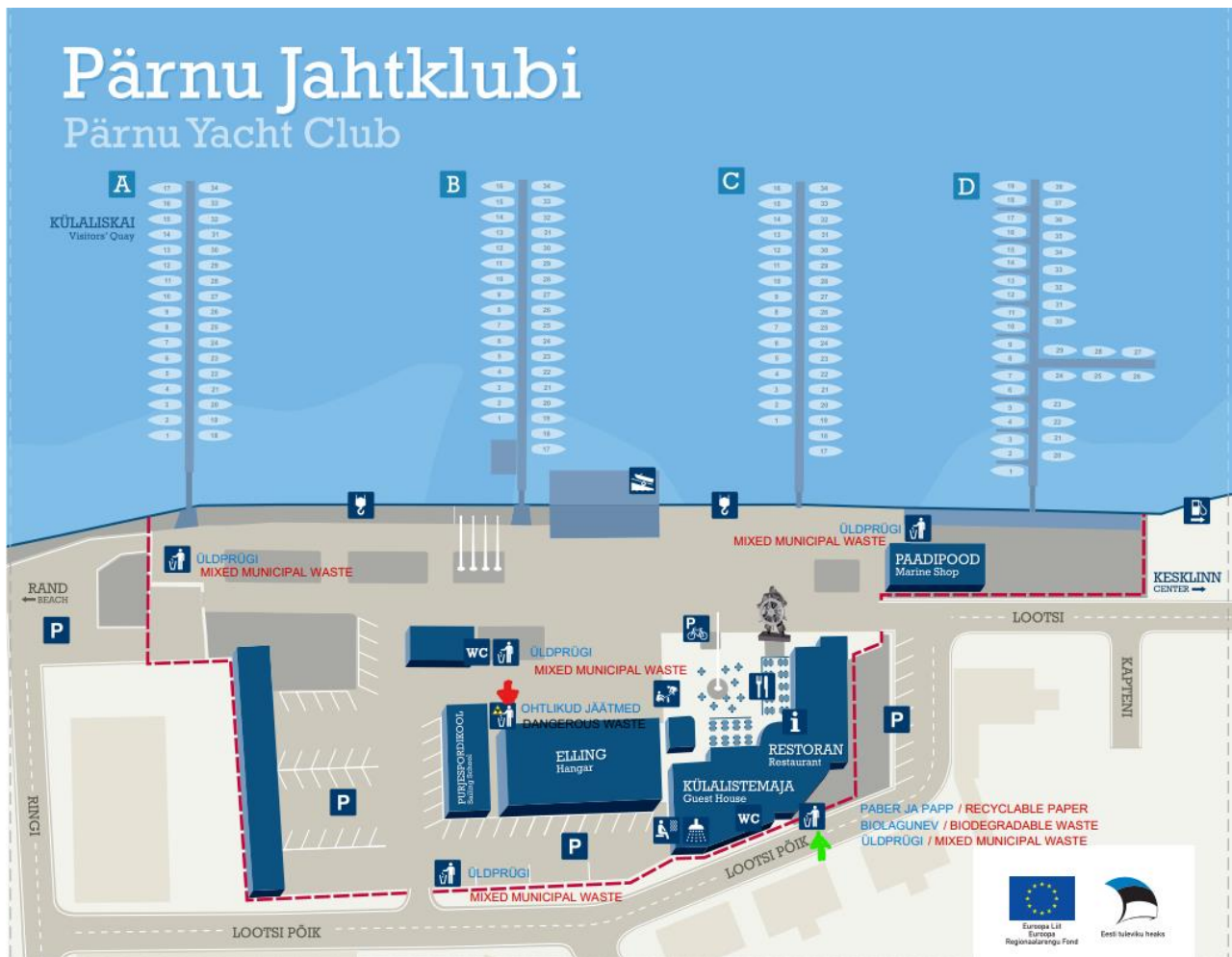
#### **10. Sadama jäätmekava muutmise konsulteerimise kord (Sads § 26 lg 1 p 7<sup>1</sup>)**

Teavet laevajäätmete üleandmise, käitlemise ja tasude süsteemi kohta saab sadamakaptenilt ning sadama koduleheküljelt [www.jahtklubi.ee](http://www.jahtklubi.ee)

Väikelaevade juhte informeeritakse laevajäätmete käitlemise korrast sadamas ja tutvustatakse käesolevat Kava kaikhaha üürilepingu sõlmimisel sadamapidajaga ning külalisaluste puhul laevade sisenemisel sadamasse. Sadamapidajaga lepingulises suhtes olevaid jäätmekäitlejaid informeeritakse käesolevast Kavast teenuslepingu sõlmimisel. Kava muutmisel informeeritakse sellest ka lepingulises suhtes olevaid jäätmekäitluse ettevõtteid ja tehakse vajadusel muudatused teenuslepingutesse. Jäätmekava on kooskõlas Pärnu Linna jäätmehoolduseeskirjaga, selleks ollakse kontaktis Pärnu linna vastavate ametnikega. Jäätmekava olulisel muutmisel sadama pidaja konsulteerib sadama kasutajate või nende esindajatega, vajaduse korral kohaliku omavalitsuse üksuse, pädevate asutuste, jäätmekäitlejate ja kodanikuühiskonna esindajatega.

Kõik sadamas töötavad isikud, tegutsevad ettevõtjad, teenuseosutajad on kohustatud teavitama sadamakaptenit käesolevas kavas sätestatud nõuete rikkumisest.

<b>11. Viited laevajäätmete üleandmist reguleerivatele õigusaktidele ja protseduuride kokkuvõte</b>	
<b>Õigusakti viide</b>	<b>Vastavad sadama protseduurid</b>
Sadamaseadus – SadS (redaktsioon 13.01.2022, vastu võetud 15.06.2009)	Laevajäätmete vastuvõtmine ja üleandmine; Laevajäätmete vastuvõtmise ja käitlemise kava; Laevajäätmetest teavitamine ning laevajäätmete üle arvestuse pidamine; Tasu laevajäätmete vastuvõtmise eest, tasust vabastus
Majandus- ja Taristu ministri määrus: Laevajäätmete üleandmist ja vastuvõtmist puudutava teabe esitamise nõuded ning laevajäätmete vastuvõtmise tasu määramise alused  Vastu võetud 21.04.2022 nr 31	§ 2. Veesõiduki teavitamine laevajäätmete vastuvõtmise ja üleandmise korrast (1) Sadama pidaja tagab, et sadamasse saabuvat või saabunud veesõidukit (edaspidi laev) teavitatakse laevajäätmete vastuvõtmise ja üleandmise korrast. (2) Sadama pidaja teeb kättesaadavaks järgmise teabe: 1) sadama vastuvõtuseadmete asukoht kaide ääres koos joonise või kaardiga; 2) laevajäätmete loetelu, mida vastu võetakse; 3) laevajäätmete vastuvõttu korraldava isiku või isikute nimi, telefoninumber, e-maili aadress; 4) laevajäätmete üleandmise protseduuride kirjeldus; 5) laevajäätmete vastuvõtmise aeg, kui vastuvõtmine toimub vaid teatud ajavahemikus ööpäeva jooksul; 6) laevajäätmete vastuvõtmisega seotud kulude katmise süsteemi kirjeldus; 7) sadama vastuvõtuseadmete puudustest teavitamise korra kirjeldus.
Meresõiduohutuse seadus <sup>1</sup> (vastu võetud 12.12.2001, redaktsioon 07.02.2022)	MSOS § 78 lõige 1 punkt 11 Transpordiameti järelevalveametnik võib keelata laeval sadamast väljumist, kui rikutakse keskkonnaohutusnõudeid, sh laevajäätmete üleandmise nõudeid (jõustus 09.06.2013).
Jäätmeseadus <sup>1</sup> - JäätS (vastu võetud 28.01.2004, redaktsioon 01.11.2021)	peetakse kinni jäätmehoolduse üldnõuetest ja Pärnu linna jäätmehoolduse eeskirjast; Tagatakse jäätmete liigiti kogumine
Keskkonnaministri 14.12.2015 määrus nr 70 „Jäätmete liigitamise kord ja jäätmenimistu“, (redaktsioon 01.01.2021)	Sadamas väikelaevadelt vastu võetavad jäätmed kogutakse liigiti;
Majandus- ja kommunikatsiooniministri 12.06.2013 määrus nr 39 „Elektroonilise mereinfosüsteemi põhimäärus“ <a href="https://www.emde.ee">https://www.emde.ee</a> (redaktsioon 09.05.2022)	Võimalus puudustest sadamas teavitada;
Pärnu linna jäätmehoolduseeskiri 20.06.2013, (redaktsioon 01.12.2017)	Jäätmete liigiti kogumine-



**13. Kava rakendamise eest vastutava(te) isiku(te) kontaktandmed** (andmed peavad kattuma sadamaregistris olevate andmetega, vajadusel tuleb sadama pidajal registris info uuendada)

Ettevõtte ja reg.kood või sadama pidaja isik:	Pärnu Jahtklubi MTÜ, 80058516 tegevjuht Raiko Lehtsalu / sadamakapten Heiti Pöldroos
Kontakttelefoni nr:	5088493 / 5307 8777
E-maili aadress:	<a href="mailto:raiko.lehtsalu@jahtklubi.ee">raiko.lehtsalu@jahtklubi.ee</a> / <a href="mailto:sadam@jahtklubi.ee">sadam@jahtklubi.ee</a>
Sadama veebilehe aadress:	<a href="http://www.jahtklubi.ee/jahisadam">www.jahtklubi.ee/jahisadam</a>