

Laevaliikluse korraldamise süsteemi tööpiirkonna piirid, liiklemise ning teadete ja informatsiooni edastamise kord

- [Meeldetuletused](#)
- [Laadi alla](#)
- [Trüki](#)
- [RSS](#)
- [Abiinfo](#)
- **Õigusakt**
- [Menetlusteave](#)

[Sisukord](#)

Väljaandja: Majandus- ja taristuminister

Akti liik: määrus

Teksti liik: algtekst-terviktekst

Redaktsiooni jõustumise kp: 01.10.2019

Redaktsiooni kehtivuse lõpp: Hetkel kehtiv

Avaldamismärge: RT I, 03.09.2019, 1

[Vaata digitemplit](#)

Laevaliikluse korraldamise süsteemi tööpiirkonna piirid, liiklemise ning teadete ja informatsiooni edastamise kord

Vastu võetud 30.08.2019 nr 55

Määrus kehtestatakse [meresõiduohutuse seaduse](#) § 42 lõigete 3, 9 ja 12 ning § 51 lõike 3 alusel.

§ 1. Üldnõuded teadete ja informatsiooni edastamisele laevaliikluse korraldamise süsteemi tööpiirkonnas

(1) Laevaliikluse korraldamise süsteemi tööpiirkonda kuuluvatel laevaliiklusteeninduse (ing k *Vessel Traffic Service*; VTS) piirkonnal (edaspidi *VTS piirkond*) ja Soome lahe laevaettekannete süsteemi (ing k *Gulf of Finland Reporting*; GOFREP) piirkonnal (edaspidi *GOFREP piirkond*) on raadiokutsung ja ultralühilaine (edaspidi *VHF*) sagedusel töötav raadiokanal (edaspidi *töökanal*), mida kasutatakse laevajuhi ja laevaliikluse korraldamise süsteemi operaatori (edaspidi *operaator*) vahelise raadioside pidamiseks.

(2) VTS piirkonnas või GOFREP piirkonnas liikleva, triivis oleva või ankurdatud laeva laevajuht peab vastaval töökanalil pidama raadiovahti ja olema valmis kahepoolse raadioside pidamiseks.

(3) Väikelaeva juht järgib lõikes 2 sätestatud nõuet juhul, kui väikelaeva kohustuslikku varustusse kuulub VHF-raadiojaam.

(4) Raadiosidet peetakse VTS piirkonnas eesti või inglise keeles ning GOFREP piirkonnas inglise keeles.

(5) Operaator võib laevaliikluse korraldamisel käesolevas määruses sätestatust kõrvale kalduda, kui see on hädavajalik laevaõnnetuse ärahoidmiseks. Sel juhul peab operaator tegema kõik endast sõltuva, et tagada meresõiduohutus parimal võimalikul viisil.

§ 2. VTS piirkonna piirid, raadiokutsungid ja töökanalid

(1) VTS piirkond on Eesti mereala osa Kõpu poolsaarest kuni Narva-Jõesuuni, mis piirneb rannajoonega, sadamate akvatooriumite piiridega ja järgmiste joontega (koordinaadid WGS-84 süsteemis):

1) Kõpu poolsaarelt algav lääne-ettekandeejoon järgmiste punktide vahel:

58°56.4540'N 022°02.5448'E;

59°02.0970'N 021°49.0134'E;

2) Eesti territoriaalmeri piir punktis 1 nimetatud joone lõpust kuni punktini 59°40.0000'N, 024°19.6107'E;

3) punktis 2 nimetatud punktist algav ja järgmisi punkte ühendav joon:

59°40.0000'N 024°30.0000'E;

59°42.7202'N 024°43.8968'E (Tallinnamadala tuletorn);

59°41.9230'N 025°01.3638'E (Keri tuletorn);

59°41.9000'N 025°12.3000'E;

59°49.5930'N 025°34.5690'E;

4) Eesti territoriaalmere piir punktis 3 nimetatud joone lõpust kuni punktini 59°56.2730N, 026°26.1100'E;

5) Eesti Vabariigi ja Venemaa Föderatsiooni vaheline ajutine kontrolljoon (edaspidi *kontrolljoon*) punktis 4 nimetatud punktist kuni Narva jõe suudmes asuva kontrolljoone maismaaosa lõpp-punktini, mis ühtib merealapiiri algusega, koordinaatidega 59°28.2965'N, 028°02.5656'E;

6) kontrolljoon punktis 5 nimetatud punktist kuni Narva jõe ja Soome lahe piirini punktis 59°28.1470'N, 028°02.6670'E;

7) Narva jõe ja Soome lahe piir punktis 6 nimetatud punktist jõe kaldajooneni punktis 59°28.1327'N, 028°2.5921'E;

8) Hiiumaa ja mandri vaheline ettekandejoon järgmiste punktide vahel:

59°05.6100'N 022°34.9600'E;

59°13.7600'N 023°30.4500'E.

(2) VTS piirkond jaguneb järgmisteks alampiirkondadeks:

1) VTS Tallinna piirkond;

2) VTS läänepiirkond;

3) VTS idapiirkond.

(3) VTS Tallinna piirkond hõlmab Tallinna, Muuga ja Kopli lahe ümbrust, mis piirneb VTS piirkonna rannajoonega, VTS piirkonna piiriga ja joontega järgmiste punktide vahel:

1) läänes:

59°28.4000'N 024°21.6000'E (mandril Ninamaa neemel);

59°29.5000'N 024°20.0000'E;

59°30.5000'N 024°20.0000'E;

59°40.0000'N 024°30.0000'E;

2) idas:

59°41.9000'N 025°12.3000'E;

59°34.7000'N 025°12.3000'E (Rammu saarel Loodeotsa neemel);

59°32.4649'N 025°08.5409'E (mandril Ihasalu poolsaare Uitri säärel).

(4) VTS läänepiirkond hõlmab VTS Tallinna piirkonnast lääne poole jääva osa VTS piirkonnast.

(5) VTS idapiirkond hõlmab VTS Tallinna piirkonnast ida poole jääva osa VTS piirkonnast.

(6) VTS Tallinna piirkonna raadiokutsung on „Tallinn VTS” ja töökanal 13.

(7) VTS läänepiirkonna ja VTS idapiirkonna raadiokutsung on „Tallinn Traffic” ning töökanal 61 ja varutöökanal 81.

§ 3. GOFREP piirkonna piirid, raadiokutsung ja töökanal

(1) GOFREP piirkond on mereala osa, mis piirneb:

1) lõunast VTS piirkonna põhjapiiriga;

2) läänest lääne-ettekandejoonega järgmiste punktide vahel:

59°02.0970'N 021°49.0134'E (punkt Eesti territoriaalmere piiril);

59°05.8818'N 021°39.9171'E;

3) põhjast Kõpu, Hankoniemi, Porkkala ja Kalbådagrundi liikluseraldusskeemide eraldusvööndite keskjooni läbiva keskse ettekandejoonega järgmiste punktide vahel:

59°05.8818'N 021°39.9171'E;

59°59.1500'N 026°30.0000'E;

4) idast ida-ettekandejoonega järgmiste punktide vahel:

59°59.1500'N 026°30.0000'E;

59°57.0000'N 026°30.0000'E;

59°56.2730'N 026°26.1100'E.

(2) GOFREP piirkonna raadiokutsung on „Tallinn Traffic” ning töökanal 61 ja varutöökanal 81.

§ 4. Laevalt teadete edastamine

(1) Laevaliikluse korraldamise süsteemi tööpiirkonda sisenemisel ja sadamast lahkumisel peab laevajuht olema valmis edastama operaatorile järgmisi vormikohaseid teateid:

Vorm	Teates sisalduvad andmed
A	Laeva nimi ja raadiokutsung või IMO number, lisaks vajadusel mereside raadiosaatja tunnuscode (MMSI)
C	Laeva asukoht, pikkus- ja laiuskraad kahe kuuearvulise grupina (kkmmss)
D	Laeva asukoht selgelt määratletud kaldaorientiiride suhtes
E	Tegelik kurss kraadi täpsusega ja kolme numbrikohaga

F	Kiirus sõlmedes kümnendiku täpsusega
H	GOFREP piirkonda sisenemise aeg (UTC) ja koht
I	Sihtpunkt ja arvatav sihtkohta jõudmise aeg (ETA)
L	Planeeritav teekond
O	Laeva tegelik süvis meetrites kümnendiku täpsusega
P	Pardal oleva ohtliku lasti klassid ja üldkogus kuni kahe kümnendkoha täpsusega, 1. ja 7. klassi kuuluva o
Q	Lühiinformatsioon vigastustest või normaalset laevasõitu takistavatest asjaoludest
R	Ohtliku lasti kaotamise või reostusjuhtumi kirjeldus
U	Laeva tüüp ja kogupikkus
W	Inimeste arv laeval
X	Muu informatsioon (jääklass, laeva punkri kogus vms)

(2) Soome lahes Euroopa Liidu liikmesriigi sadamasse siseneva või sealt lahkuva laeva kohta võib operaator laevajuhilt küsida lisaks lõike 1 vormi P kohastele andmetele ka andmeid pardal oleva mitteohtliku lasti kohta, kui neid andmeid ei ole muul viisil võimalik saada.

(3) Mistahes ohu avastamise korral peab laevajuht esimesel võimalusel edastama operaatorile vastava informatsiooni.

(4) Lõikes 1 nimetatud vormide kohaste teadete mahtu võib operaator vähendada või suurendada sõltuvalt tema käsutuses olevast informatsioonist laeva kohta või muust ohutust või keskkonnanariske puudutavast asjaolust.

§ 5. Täisettekanne

(1) Täisettekanne on teade, mis sisaldab § 4 lõike 1 vormide A, C või D, E, I, O, P ja U kohaseid teateid. Operaatori nõudmisel peab täisettekanne sisaldama ka vormide F, L, W ja X kohaseid teateid.

(2) Laevajuht peab tegema täisettekande:

- 1) sisenemisel GOFREP või VTS piirkonda lääne-ettekandejoont ületades;
- 2) sisenemisel VTS piirkonda Hiiumaa ja mandri vahelist ettekandejoont ületades;
- 3) Soome lahes asuvast Eesti sadamast väljumisel.

(3) Täisettekande võib laevalt teha automaatse identifitseerimissüsteemi seadme (edaspidi *AIS-seade*) kaudu eeldusel, et informatsioon edastatakse ja võetakse vastu täismahus.

(4) Täisettekande võib edastada operaatorile enne GOFREP piirkonda sisenemist e-posti teel. Sellisel juhul peab täisettekanne sisaldama ka § 4 lõike 1 vormi H kohast teadet.

(5) Täisettekannet ei pea edastama kohaliku rannasõidu laeva kohta, kui laev ei välju sisemerest.

§ 6. Lühiettekanne

(1) Lühiettekanne on suuliselt edastatud teade, mis sisaldab § 4 lõike 1 vormide A ja L kohaseid teateid.

(2) Operaatori nõudmisel peab laevajuht edastama ka § 4 lõikes 1 nimetatud teiste vormide kohaseid teateid.

(3) Laevajuht peab tegema lühiettekande:

- 1) sisenemisel GOFREP piirkonda VTS Tallinna piirkonnast, lääne-ettekandejoont ületades, kesksel ettekandejoont ületades või ida-ettekandejoont ületades;
- 2) sisenemisel VTS Tallinna piirkonda;
- 3) sisenemisel VTS läänepiirkonda VTS Tallinna piirkonnast või Kõpu poolsaarelt algavat lääne-ettekandejoont ületades;
- 4) sisenemisel VTS idapiirkonda VTS Tallinna piirkonnast või Venemaa Föderatsiooni territoriaalvetest tulles ületades ettekandejoont, mis asub järgmiste punktide vahel:

59°28.0000'N 28°03.0000'E;

59°37.0000'N 27°38.0000'E;

59°44.5667'N 26°43.3404'E;

59°49.3320'N 26°37.7320'E;

59°53.4139'N 26°30.9022'E;

59°57.0000'N 26°30.0000'E;

5) sisenedes VTS piirkonda sadama akvatooriumilt;

6) kalalaeva kalapüügi alustamisel ja lõpetamisel VTS piirkonnas.

(4) Tallinna ja Helsingi sadamate vahel regulaarse tegevatel parv- ja reisilaevadel ei ole lühietekande tegemine kohustuslik, kui on täidetud kõik järgmised tingimused:

1) Veeteede Ametile on esitatud regulaarse aluseks olev reisigraafik;

2) regulaarreisil ei esine teekonnast kõrvalekaldeid;

3) operaatorile tehakse AIS-seadme kaudu täisettekanne;

4) laeva sillal jälgitakse pidevalt (kanaleid skannimata) töökanaleid 16, 60 ja 61;

5) AIS-seade ja VHF-raadiojaamad on Veeteede Ameti või Soome Mereadministratsiooni poolt kontrollitud.

§ 7. Laevalt informatsiooni edastamine VTS piirkonnas

(1) Laevajuht peab edastama operaatorile informatsiooni laeva liikumise kohta järgmistes kontrollpunktides:

1) Suurupi 3. poi traavers;

2) Tallinna 1. poi traavers.

(2) Laevaga VTS piirkonnas liigeldes peab laevajuht edastama täiendavat informatsiooni vastavalt operaatori nõudmisele.

(3) VTS piirkonnas laeva ankurdamiseks peab laevajuht informeerima sellest operaatorit vahetult enne ankruisse jäämist ja ankurdamise lõpetamisel vahetult enne ankru hiivamist.

(4) Kui laeva teekond VTS piirkonnas võrreldes planeeritud teekonnaga muutub, peab laevajuht teekonna muutusest viivitamata operaatorit informeerima.

§ 8. Laevale teadete ja informatsiooni edastamine VTS piirkonnas

(1) Operaator edastab VTS piirkonnas laevale teateid ja informatsiooni, osutades:

1) infoteenust;

2) navigatsiooniabiteenust;

3) liikluse organiseerimise teenust.

(2) Infoteenuse osutamise raames annab operaator laevajuhile vajadusel või laevajuhi soovil teavet:

1) asjaolust, mis võib ohustada laevaliiklust ja on laevajuhile vajalik navigatsiooniliste otsuste vastuvõtmiseks;

2) lootside ja jäämurdjate töökorraldusest ning jääolust ja sellest tulenevast erisusest laevaliikluse korralduses;

3) ohutu ankrupaiga kohta;

4) muust asjaolust, mis võib mõjutada laevaliiklust, ohutust või laeva liikumise sujuvust.

(3) Navigatsiooniabiteenust osutatakse kas laevajuhi soovil või kui operaator peab vajalikuks sekkuda, et abistada laevajuhti navigatsiooniliste otsuste tegemisel, edastades informatsiooni, hoiatusi, nõuandeid või juhiseid keerulise navigatsiooni- või ilmastikuolu või rikke korral.

(4) Liikluse organiseerimise teenuse osutamise raames võib operaator laevaliiklusele ohtliku olukorra tekkimise vältimiseks ja kooskõlastatult politseiasutusega laevaliikluse sujuvuse tagamiseks planeerida ning korraldada laeva liikumist. See võib sisaldada näiteks järgmisi meetmeid:

1) laevade järjestamine ja hajutamine ning vastavate korralduste andmine laevajuhile;

2) laeva suunamine alternatiivsele või kohustuslikule kursile, tulenevalt laevaliikluse ohutust mõjutavatest tingimustest või laeva käiguomadustest;

3) ohutusala, kiiruspiirangu või raporteerimiskohustuse kohaldamine.

§ 9. Laevale teadete ja informatsiooni edastamine GOFREP piirkonnas

Operaator edastab laevajuhile vastavalt vajadusele või laevajuhi soovil töökanalil või varukanalil laevaliikluse ohutuse tagamiseks vajalikku informatsiooni ja hoiatusi. See võib sisaldada järgmist informatsiooni:

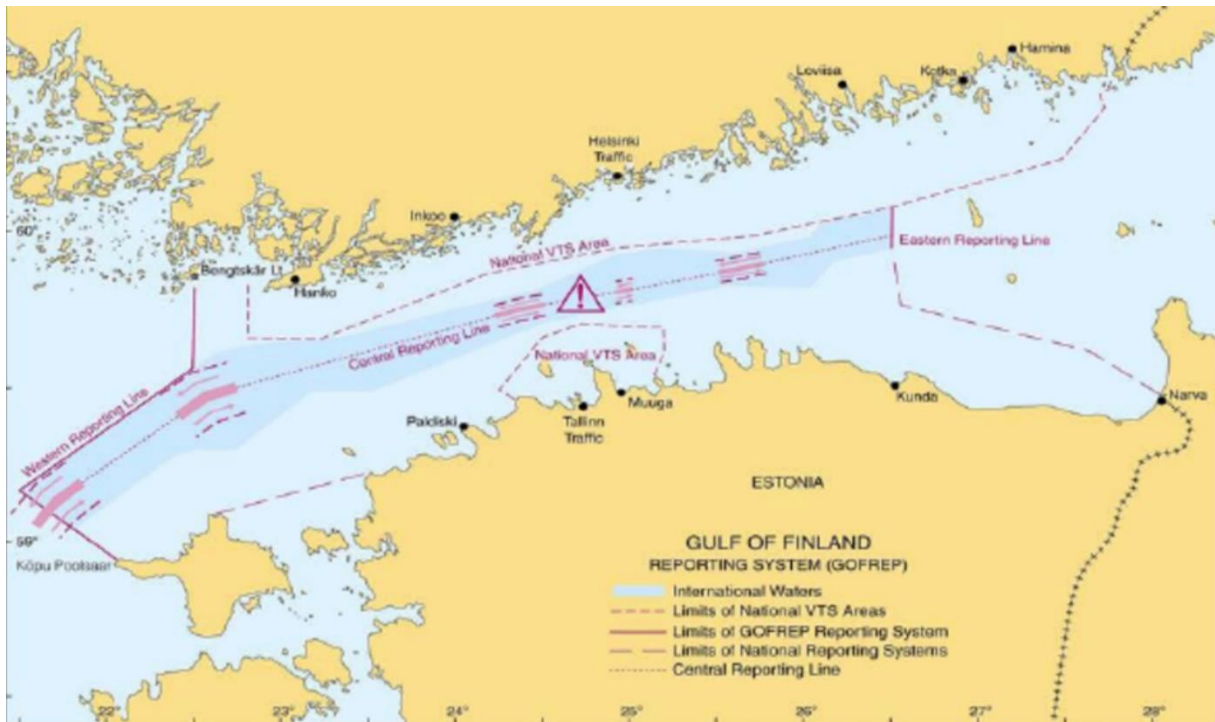
1) erandlikud ilmastikuolud;

2) soovituslik liikumistee läbi jää;

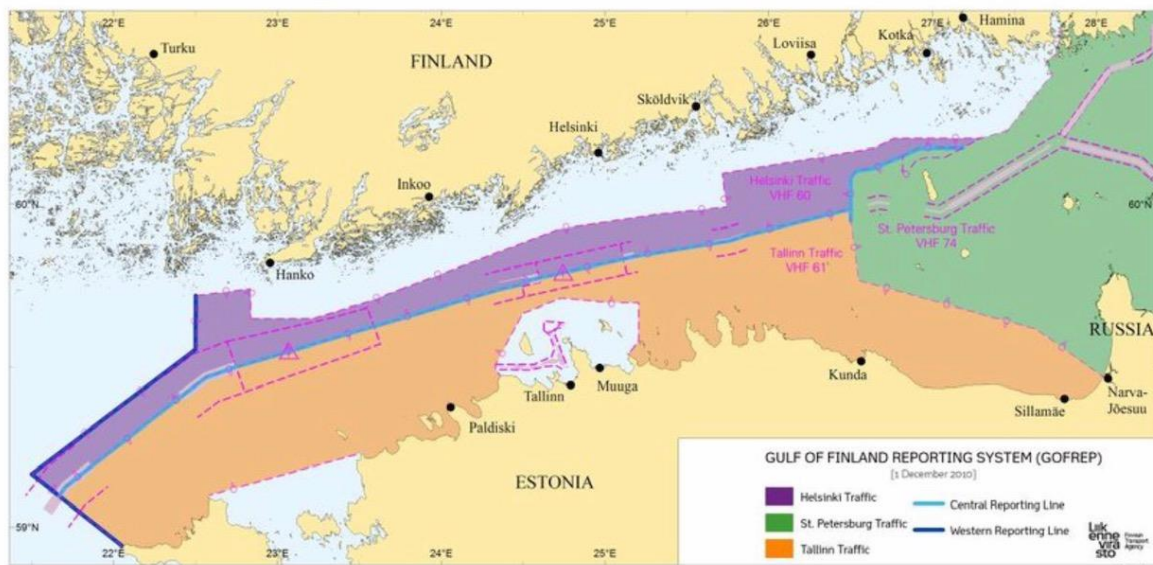
3) kahjustatud või teisaldatud navigatsioonimärk, navigatsioonimärgi tule kustumine, ettenähtud asukohast äratriviimine;

4) juhitamatu, piiratud manööverdusvõimega või muul viisil laevaliiklust ohustav või takistav veesõiduk;

5) tavatu läbisõit või sündmus, mis võib laevaliiklust ohustada või takistada;



The GOFREP geographical coverage.



The GOFREP area. The Finnish VTS area in the Gulf of Finland consists of the sea area between the shore and the GOFREP area. [Source: FTA].

