



# Meresõiduohutuse seadus

Väikelaevajuhtide kursus  
Pärnu Jahtklubi



# Meresõiduohutuse seadus

**Väljaandja:** Riigikogu

**Akti liik:** seadus

**Redaktsiooni jõustumise kp:** 07.02.2022

**Redaktsiooni kehtivuse lõpp:** Hetkel kehtiv



# § 1. Seaduse reguleerimisala

**(1)** Käesolev seadus reguleerib laevade ja väikelaevade ning muude veesõidukite meresõiduohutust ja laevatatavatel sisevetel sõidu ohutust ning laevade turvalisust ja laevaliikluse ohutuse tagamist veeteedel.

**(1<sup>1</sup>)** Käesoleva seaduse § 35<sup>1</sup>–35<sup>3</sup> ning 15. ja 16. peatükki kohaldatakse registreerimise osas ka käesoleva paragrahvi lõikes 1 nimetatata piiriveekogudel sõitvatele väikelaevadele, alla 12-meetrise kogupikkusega laevadele ja jettidele.

**(2)** Välisriigi lippu kandvatele laevadele, väikelaevadele ja muudele veesõidukitele kohaldatakse käesolevat seadust juhul, kui see on käesolevas seaduses sätestatud.

**(4)** Sõjalaevadele laienevad üksnes käesoleva seaduse § 19 lõige 7 ja 11. peatükk. Vabariigi Valitsus võib otsustada sõjalaevadele ka teiste käesoleva seaduse sätete kohaldamise.

**(4<sup>1</sup>)** Päästetööde paatidele laienevad üksnes käesoleva seaduse § 19 lõige 7 ja § 20 lõige 5<sup>5</sup> ning 11. peatükk.

**(6<sup>1</sup>)** Eestis kohaldatakse nende Rahvusvahelise Mereorganisatsiooni (*International Maritime Organization – IMO*) (edaspidi *IMO*) konventsioonide alusel, millega Eesti Vabariik on ühinenud, välja antud resolutsioone ja ringkirju. Transpordiamet avaldab nimetatud resolutsioonid ja ringkirjad Transpordiameti veebilehel ja Transpordiameti Teatajas. Pärast avaldamist on nimetatud resolutsioonid ja ringkirjad juhendumiseks kohustuslikud.

# Mõisted



## **Käesoleva seaduse tähenduses on:**

**Veesõiduk** – ujuvvahend, mis on mõeldud veekogul liiklemiseks, sealhulgas teisaldatav ujuvvahend;

**Teisaldatav ujuvvahend** - ujuvvahend, millel puuduvad käiturid, mis võimaldaks iseseisvalt liigelda.

**Laev** – veesõiduk, mida kasutatakse majandustegevuseks, riigihaldusülesannete täitmiseks või kutsekoolituseks, välja arvatud käesoleva paragrahvi punktis 3 nimetatud väikelaev. Laevana käsitatakse ka üle 24-meetrise kogupikkusega veesõidukit, mida kasutatakse vaba aja veetmiseks

**Väikelaev** - veesõiduk kogupikkusega **2,5–24 meetrit** (näiteks paat, purjejaht, kaater ja muu selline), mida kasutatakse vaba aja veetmiseks või sportimiseks. Väikelaevana käsitatakse ka 2,5–24-meetrise kogupikkusega veesõidukit, millega korraldatakse tasu eest vabaajareise või mida renditakse vabaajareisideks või sportimiseks või kasutatakse väikelaevajuhtide koolituseks või esitletakse müügi eesmärgil, kui see veesõiduk ei vea üle 12 reisija (edaspidi *väikelaev, millega korraldatakse tasu eest vabaajareise*). Väikelaevana ei käsitata võistlusspordiks ja treeninguteks kasutatavat spordialaliidu poolt vastavalt märgistatud veesõidukit (näiteks jett, purjelaud, purjejaht, võistlusjaht ja muu selline), primitiivse konstruktsiooniga veesõidukit (näiteks ruhi, ruup, süst, kanuu, vesijalgratas ja muu selline) ning erikonstruktsiooniga veesõidukit;

**Reisiparvlaev** – merereise tegev sõidukite peale- ja mahasõitmise vahenditega reisilaev;

# Mõisted



**Kiirreisilaev** – majandustegevuseks kasutatav kiirlaev, mille mõiste on toodud 1974. aasta rahvusvahelises konventsioonis inimeste ohutusest merel ning selle konventsiooni kehtivates protokollides ja hilisemates muudatustes (edaspidi *rahvusvaheline konventsioon inimeste ohutusest merel*) ning mis veab üle 12 reisija;

**Erikonstruksiooniga veesõiduk** – veesõiduk kogupikkusega kuni 24 meetrit, mis oma omadustelt ei täida muude käesoleva paragrahvi punktides 3, 7 ja 8 nimetatud veesõidukite nõudeid ning kriteeriume, sealhulgas kaugjuhitav veesõiduk ning eksperimentaalveesõiduk (näiteks veesuusarobot, surfjett ja muu selline);

**Jett** – kokpitita, statsionaarmootoriga vesiturbiinsõiduk kogupikkusega kuni 4 meetrit, mida juhitakse istudes, põlvili või seistes;

**Purjelaud** – tuule jõul liikuv veesõiduk, mille taglasel puudub jäik ühendus lauaga;

**Reeder** – isik, kes valdab laeva ja kasutab seda oma nimel ning on kantud vastavasse laevaregistrisse. Reederina käsitatakse ka isikut, kes on võtnud laeva omanikult lepinguga kohustused ja vastutuse laeva meresõiduohutusala korraldamise ja tehnilise teenindamise eest vastavalt rahvusvahelise konventsiooni inimeste ohutusest merel alusel kehtestatud laevade ohutu ekspluateerimise ja reostuse vältimise korraldamise rahvusvahelisele koodeksile (edaspidi *ISM koodeks*);

**Veetee** – laevatatav veeala Eesti merealadel ja laevatatavatel sisevetel;

**Üldkasutatav veetee** – veetee osa, mis asub väljaspool sadama akvatooriumi ja selle sissesõiduteed;

**Laevatee** – veetee osa, mis on veeliikluseks sobivaim ning navigatsiooniteabes avaldatud ja vajaduse korral looduses tähistatud;

# Mõisted



**Laevatavavad siseveed** (edaspidi siseveed) – Narva jõgi, Peipsi järv, Lämmijärv, Pihkva järv, Emajõgi, Võrtsjärv ja Väike-Emajõgi Võrtsjärvest kuni Jõgeveste sillani, Pärnu jõgi suudmest kuni Reiu jõe suudmeni, Sauga jõgi suudmest kuni Vana-Pärnu jalakäijate sillani, Reiu jõgi suudmest kuni raudtee sillani, Nasva jõgi suudmest kuni 58°13,9'N laius-kraadini, Kasari jõgi suudmest kuni Kloostri sillani, Tuudi jõgi suudmest kuni Kirikuküla sillani, Pirita jõgi suudmest kuni ristlõikeni laiuskraadil 59°27,864'N ja Purtse jõgi suudmest kuni 59°26,059'N laiuskraadini;

**Sõidupiirkond** – laeva või väikelaeva lubatud kaugenemine sadamast, varjumispaigast või kaldast, mis piirangu korral määratakse meremiilides, sisevetel kilomeetrites ja mille määramisel arvestatakse laeva või väikelaeva konstruktsiooni, seadmeid, püstuvuse näitajaid, ohutusvarustust ning varusid;

**Kogupikkus ehk üldpikkus** (LOA – length over all, meetrites) – vahekaugus laeva kõige ahtri- ja vööripoolsemate punktide vahel, kus vöör hõlmab kere veekindlaid konstruktsioone, pakki ja umbreelingut, kuid mitte pukspriiti ja kaitsereekingut, ning ahter hõlmab kere veekindlaid konstruktsioone, ahtripeeglit, puppi, traali rampi ja umbreelingut, kuid mitte kaitsereekingut, käiturit, roolilehte, tuukritreppi ja platvormi;

**Eripiirkond** – piiritletud veeala, mis on määratud mingiks tegevuseks või kus rakendatakse piiranguid või keelustatakse teatud tegevus;

**Varjumispaik** – merehätta sattumist vältida püüdva või merehädas oleva laeva varjumiseks määratud sadam, sadama osa, kai, ankruala või muu kaitstud piirkond;

# Mõisted



**Navigatsiooniteave** – Transpordiameti väljaantav informatsioon navigatsiooni-tingimuste ja nende muutuste kohta veeteel. Navigatsiooniteabe hulka kuuluvad navigatsioonikaardid ja navigatsioonialased väljaanded, nagu lootsiraamatud, navigatsioonimärkide nimekirjad, teadaanded meremeestele ning navigatsioonihoiatused ja muud navigeerimiseks vajalikud väljaanded;

**Väikelaeva konstruktsiooniline ümberehitus** – väikelaeva mootori tüübi vahetus, käituri tüübi vahetus, ühe käituri asendamine mitmega, laevakere ümberehitus, mis muudab meresõidumadusi või -ohutust ning laevakere ümberehitus, mis oluliselt püstuvust;

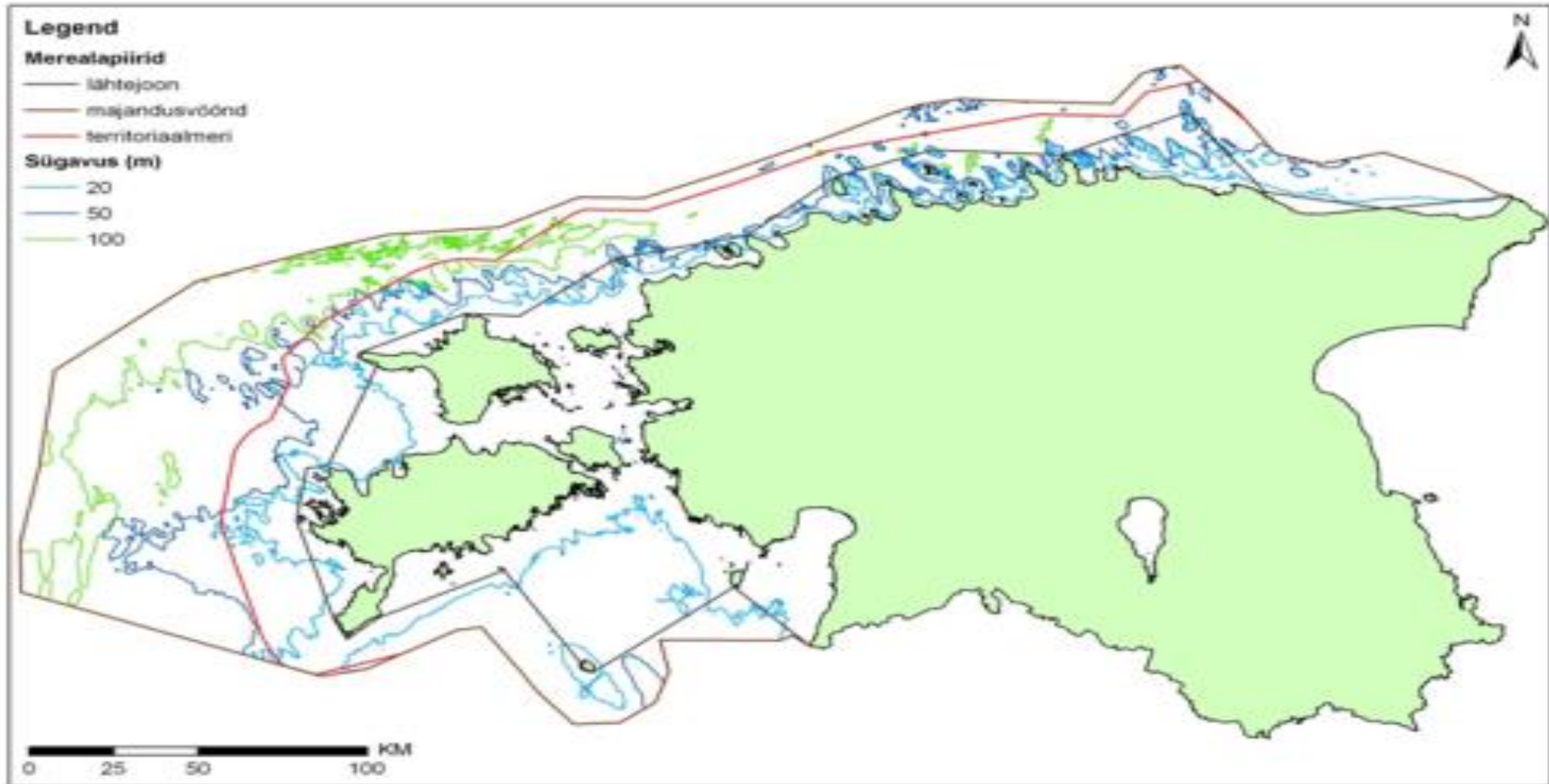
**Navigatsioonimärk** – navigatsiooniteabes avaldatud tunnuste järgi visuaalselt äratuntav objekt, mis on rajatud, kohandatud või paigaldatud navigeerimise hõlbustamiseks;

**Navigatsioonimärgistus** – navigatsioonimärkide kogum piiritletud veeteel osal;

**Eesti mereala** – Eesti sisemeri, territoriaalmeri ja majandusvöönd;



# Eesti mereala







# 6. peatükk

## Vahiteenistus

### § 30. Vahiteenistuse korraldamine

- (1)** Laeva ohutuse ja turvalisuse tagamiseks sõidul ning seismise ajal ankrus, kai ääres või dokis peab laeval olema korraldatud vahiteenistus. Kui laeva kai ääres seismise ajal ei ole vahiteenistuseks vajalike ruumide puudumise või muude asjaolude tõttu võimalik korraldada vahiteenistust käesoleva paragrahvi lõike 3 alusel kehtestatud korra kohaselt, peab reeder või laeva kapten korraldama vahiteenistuse selliselt, et on tagatud laeva ohutus ja turvalisus.
- (2)** Vahiteenistuse ajal ei või laevapere liige olla narkootilise või psühhotroopse aine mõju all. Narkootilise või psühhotroopse aine mõju all olevat laevapere liiget ei tohi lubada vahti enne, kui tema töövõime on taastunud. Vahis oleva laevapere liikme ühes liitris väljahingatavas õhus ei või olla alkoholi üle 0,25 milligrammi või tema ühes grammis veres ei või olla alkoholi üle 0,5 milligrammi. Reederil või tööandjal on õigus sisekorraeeskirjaga kehtestada väiksem lubatud alkoholisisalduse määr või alkoholi tarbimise keeld.
- (3)** Laeva vahiteenistuse korra kehtestab vastava valdkonna minister.
- (4)** Vahiteenistust laeval korraldab laeva kapten.



# 9. peatükk

## Väikelaevade meresõiduohutuse nõuded ja kvaliteedinõuded

### § 35. Väikelaeva, osaliselt valmis väikelaeva ja väikelaeva komponendi turule laskmine ja kasutusele võtmine

- (1) Väikelaeva ja eraldi turule lastava ning väikelaevale paigaldatava käesoleva paragrahvi lõikes 4 nimetatud komponendi võib turule lasta ja kasutusele võtta, kui see vastab käesoleva seaduse ja selle alusel kehtestatud õigusaktide nõuetele ning selle nõuetele vastavus on ettenähtud korras tõendatud.
- (7) Väikelaevale, osaliselt valmis väikelaevale ja väikelaeva komponentidele esitatavad ohutus- ja kvaliteedinõuded, nende teabe ja märgistusega varustamise ning nõuetele vastavuse tõendamise korra kehtestab [valdkonna eest vastutav minister](#).
- (8) Kui enda tarbeks ehitatud väikelaeval või kasutusele võetud väikelaeval, millele ei kohaldu Euroopa Parlamendi ja nõukogu direktiivi 2013/53/EL väikelaevade ja jettide kohta ning direktiivi 94/25/EÜ kehtetuks tunnistamise kohta (ELT L 354, 28.12.2013, lk 90–131) nõuded, puuduvad nõuetekohased dokumendid ja ehitaja paigaldatud plaat, määrab väikelaeva kogupikkuse, laiuse ja parda kõrguse ning kehtestab sõidupiirkonna, hüdrometeoroloogilistest oludest tulenevad piirangud, lubatud suurima koormuse, lubatud suurima mootori võimsuse, pardale lubatud suurima inimeste arvu ja teeb kindlaks muud vajalikud andmed ning kannab need käesoleva seaduse § 36 lõikes 6 nimetatud kontrollakti Transpordiamet.
- (9) Käesolevat paragrahvi kohaldatakse ka jettidele.



# 9. peatükk

## Väikelaevade meresõiduohutuse nõuded ja kvaliteedinõuded

### § 35<sup>1</sup>. Väikelaeva, alla 12-meetrise kogupikkusega laeva ja jeti registreerimine

- 1)** Merel ja sisevetel liiklemiseks peavad väikelaev ja alla 12-meetrise kogupikkusega laev olema registreeritud liiklusregistris või laevaregistris ning jett peab olema registreeritud liiklusregistris. Võistlus- või treeningjetti, mida kasutatakse üksnes võistluse või treeningu ajal eripiirkonnas, registreerib ja märgistab spordialaliit.
- (2)** Eestis alaliselt elav või Eestis elamisloa saanud füüsiline isik ja Eestis registreeritud juriidiline isik on kohustatud kandma käesoleva paragrahvi lõikes 1 nimetatud väikelaeva ja laeva, mille kodusadam on Eestis, ning jetti asjaomasesse registrisse. Registrisse kandmise nõue ei kehti, kui käesoleva paragrahvi lõikes 1 nimetatud väikelaev, laev või jett on kantud mõne muu riigi asjaomasesse registrisse.
- (3)** Kui väikelaeva, alla 12-meetrise kogupikkusega laeva või jetti omanik ei ole käesoleva paragrahvi lõikes 2 nimetatud isik, kantakse registrisse veesõiduki vastutava kasutajana omaniku poolt määratud Eestis alaliselt elav või Eestis elamisloa saanud füüsiline isik või Eestis registreeritud juriidiline isik.
- (4)** Kui liiklusregistrisse kantav väikelaev, alla 12-meetrise kogupikkusega laev või jett kuulub ühistele omanikele, kantakse liiklusregistrisse kõik omanikud ning vastutava kasutajana omanike poolt määratud üks omanik.
- (5)** Eesti riigilippu võib ahtris kanda väikelaev või alla 12-meetrise kogupikkusega laev, mis on kantud liiklusregistrisse või laevaregistrisse.
- (6)** Väikelaeva, alla 12-meetrise kogupikkusega laeva ja jetti registreerimise korra, sealhulgas registrile esitatavate andmete loetelu, registriandmete muutmise, registrist kustutamise ja registreerimistunnistuse, registreerimisnumbri ja registreerimismärgi väljastamise korra kehtestab [valdkonna eest vastutav minister](#).



# 9. peatükk

## Väikelaevade meresõiduohutuse nõuded ja kvaliteedinõuded

**§ 35<sup>2</sup>. Väikelaeva, alla 12-meetrise kogupikkusega laeva ja jeti registreerimisnumber, registreerimistunnistus ning teisaldatav registreerimismärk**

**§ 35<sup>3</sup>. Väikelaeva, alla 12-meetrise kogupikkusega laeva ja jeti registreerimisest keeldumine ning registrist kustutamine**



# 9. peatükk

## Väikelaevade meresõiduohutuse nõuded ja kvaliteedinõuded

### § 35<sup>4</sup>. Väikelaeva ja jeti tehnilisele seisundile ning väikelaeva varustusele esitatavad nõuded

- (1) Eestis registreeritud või registreeritava väikelaeva ja jeti tehniline seisund peab vastama kehtivatele meresõiduohutuse ja kvaliteedi nõuetele.
- (2) Väikelaeva varustus peab olema töökorras, kasutajatele hõlpsasti kättesaadav ja vastama oma tüübi ning mõõtude poolest väikelaeva konstruktsioonilisele kategooriale, sõidupiirkonnale ja suurusele.
- (3) Väikelaeva ja jeti mere- ja sõidukõlblikkuse ning tehnilise korrasoleku eest vastutab väikelaeva või jeti omanik.
- (4) Väikelaeva nõuetekohase varustatuse ja ohutusnõuete täitmise eest vastutavad väikelaeva omanik ja väikelaeva juht.
- (5) Nõuded väikelaeva varustusele ning väikelaeva kategooriad vastavalt väikelaeva konstruktsioonile, samuti sellise väikelaeva ohutusnõuded, millega korraldatakse tasu eest vabaajareise, kehtestab valdkonna eest vastutav minister.



# 9. peatükk

## Väikelaevade meresõiduohutuse nõuded ja kvaliteedinõuded

### § 35<sup>6</sup>. Nõuded väikelaevale, millega korraldatakse tasu eest vabaajareise

- (1) Väikelaeva, millega korraldatakse tasu eest vabaajareise, võib juhtida väikelaevajuhi tunnistust omav vähemalt 18-aastane isik.
- (2) Väikelaeval, millega korraldatakse tasu eest vabaajareise kaugemal kui viis meremiili kaldast, peab olema päästeparv või -parved, mille kohtade arv vastab pardal olevate inimeste arvule.
- (3) Väikelaeval, millega korraldatakse tasu eest vabaajareise, peab iga päästeparve kohta olema vähemalt üks väikelaevajuhi tunnistust omav vähemalt 18-aastane isik.
- (4) Väikelaeval, millega korraldatakse tasu eest vabaajareise kaugemal kui viis meremiili kaldast, peab olema merehäda ja -ohutuse ülemaailmse süsteemi (GMDSS) merealale vastav raadiojaam.





# 9. peatükk

## Väikelaevade meresõiduohutuse nõuded ja kvaliteedinõuded

### § 36. Väikelaeva ja jeti tehniline järelevalve

- (1) Väikelaeva ja jeti tehniline järelevalve on tehniline ülevaatus ja riikliku järelevalve korras teostatav pisteline kontroll.
- (2) Väikelaeva tehnilise ülevaatused on:
  - 1) väikelaeva konstruktsioonilise ümberehituse järgne tehniline ülevaatus;
  - 2) enda tarbeks ehitatud väikelaeva tehniline ülevaatus;
  - 3) väikelaevaks ümberregistreeritava laeva tehniline ülevaatus;
  - 4) sellise väikelaeva tehniline ülevaatus, millega korraldatakse tasu eest vabaajareise (ülevaatus on kohustuslik ja sagedus oleneb aluse vanusest);
  - 5) registreerimiseelne ülevaatus;
  - 6) omaniku soovil väikelaeva tehniline ülevaatus.
- (3) Jeti tehniliseks ülevaatuses on registreerimiseelne ülevaatus.
- (4) Väikelaeva varustuse nõuete täitmist kontrollitakse pistelise kontrolli käigus.
- (5) Väikelaeva tehnilise ülevaatused teeb Transpordiamet.



# 9. peatükk

## Väikelaevade meresõiduohutuse nõuded ja kvaliteedinõuded

### § 36. Väikelaeva ja jeti tehniline järelevalve

**(5<sup>1</sup>)** Väikelaeva registreerimiseelset ülevaatust teeb Transpordiamet. Esmakordselt registrisse kantava väikelaeva registreerimiseelset ülevaatust võib lisaks Transpordiametile teha Transpordiametiga asjaomase lepingu sõlminud väikelaeva tootja või tootja volitatud esindaja toote nõuetele vastavuse seaduse tähenduses (edaspidi *tootja* või *tootja volitatud esindaja*) või nende tunnustatud levitaja või importija toote nõuetele vastavuse seaduse tähenduses (edaspidi *levitaja* või *importija*).

**(5<sup>2</sup>)** Jeti registreerimiseelse ülevaatuse teeb Transpordiamet või Transpordiametiga asjaomase lepingu sõlminud jeti tootja või tootja volitatud esindaja või levitaja või importija.

**(6)** Tehnilise ülevaatuse kohta koostab ülevaatuse teostaja kontrollakti või tehniliste andmete ankeedi. Registreerimiseelse ülevaatuse korral kantakse tehnilise ülevaatuse andmed asjaomasesse registrisse. Käesoleva paragrahvi lõike 5 punktis 3 sätestatud juhul väljastab Transpordiamet kontrollakti.

**(7)** Sellise väikelaeva tehniline ülevaatus, millega korraldatakse tasu eest vabaajareise, tehakse:

- 1) vähemalt iga kolme aasta järel, kui väikelaeva vanus on alla kümne aasta;
- 2) vähemalt iga kahe aasta järel, kui väikelaeva vanus on kümme aastat või enam.



# 9. peatükk

## Väikelaevade meresõiduohutuse nõuded ja kvaliteedinõuded

### § 37. Väikelaeva kasutamine veeteedel

- (1)** Väikelaeva juht vastutab väikelaeva ohutu kasutamise eest ja väikelaeva pardal viibija on kohustatud täitma väikelaevajuhi vastavasisulisi korraldusi. Väikelaeva kasutamisel ei tohi seada ohtu väikelaevas viibijat ja kaasliiklejat ega kahjustada ümbritsevat keskkonda ning tekitada reostust. Väikelaevajuht peab tagama väikelaeva tehnilise korrasoleku, pääste-, ohutus- ja muu nõutava varustuse olemasolu ja kasutusvalmiduse ning väikelaeva ohutu liiklemise.
- (2)** Väikelaeva juhtimisel peab väikelaeva juhil kaasas olema väikelaeva juhtimisõigust tõendav dokument, kui selle olemasolu on nõutud, ja väikelaeva registreerimistunnistus.
- (3)** Kui väikelaeva juhil on kaasas isikut tõendav dokument, ei ole Eesti piires Eestis väljastatud väikelaeva juhtimisõigust tõendava dokumendi kaasaskandmine kohustuslik.
- (4)** Kui väikelaeva juhil on kaasas isikut tõendav dokument, ei ole Eestis registreeritud väike-laeva registreerimistunnistuse kaasaskandmine kohustuslik, kui väikelaeva juht on kantud liiklusregistrisse omanikuna, vastutava kasutajana või kasutajana või kui omanik, vastutav kasutaja või kasutaja viibib väikelaeval.
- (5)** Väikelaev tuleb peatada järelevalveametniku nõudmisel. Kui peatumise manööver on väikelaeva juhi hinnangul väikelaevale ohtlik, võib väikelaeva juht leppida järelevalve-ametnikuga kokku lähima ohutu kontrollimise koha ja aja.
- (6)** Eesti kodaniku või Eestis elamisloa saanud isiku väikelaeva juhtimisõigust tõendava dokumendina tunnustatakse Euroopa Liidu liikmesriigi või Euroopa Majanduspiirkonna lepingu osalisriigi välja antud väikelaevajuhi tunnistust.
- (7)** Käesolevat paragrahvi kohaldatakse ka välisriigi lippu kandvale väikelaevale, välja arvatud lõiget 2, kui välisriigis, mille lippu väikelaev kannab, ei kohaldata nimetatud lõikes sätestatuga samaväärseid dokumendinõudeid.



# 9. peatükk

## Väikelaevade meresõiduohutuse nõuded ja kvaliteedinõuded

### § 39. Väikelaeva juhile esitatavad nõuded

- (1) Väikelaeva juhil peavad olema asjakohased teadmised ja oskused.
- (2) Väikelaeva juhi teadmiste ja oskuste ning väikelaevajuhtide väljaõppe nõuded ja tunnistuste vormid kehtestab valdkonna eest vastutav minister. Väikelaevajuhi tunnistusele märgitakse lubatud sõidupiirkond lähtuvalt väikelaevajuhi väljaõppest. Sõidupiirkonnad on:
  - 1) meri ja siseveed;
  - 2) siseveed.
- (3) Väikelaeva võib juhtida isik, kellel on väikelaevajuhi tunnistus või laevajuhi või siseveelaeva laevajuhi erialane haridus.

(3-1) Laevajuhi erialast haridust omav isik võib soovi korral taotleda ka väikelaevajuhi tunnistust, esitades selleks liiklusregistri volitatud töötajale avalduse ja laevajuhi meresõidudiplomi, kutsetunnistuse või siseveelaeva laevajuhi diplomi või laevajuhi erialast haridust tõendava dokumendi. Laevajuhi meresõidudiplomit või kutsetunnistust või siseveelaeva laevajuhi diplomit või laevajuhi erialast haridust omav isik ei pea väikelaevajuhi tunnistuse saamiseks sooritama väikelaevajuhi eksamit.
- (4) Liiklusregistri volitatud töötaja väljastab väikelaevajuhi tunnistuse isikule, kes on sooritanud sellekohase eksami ja on vähemalt 15 aastat vana ning kelle tervislik seisund vastab B-kategooria mootorsõidukijuhi tervisele esitatud nõuetele.
  - (4<sup>1</sup>) Väikelaevajuhi tunnistus väljastatakse kehtivusajaga 10 aastat.



# 9. peatükk

## Väikelaevade meresõiduohutuse nõuded ja kvaliteedinõuded

### § 39. Väikelaeva juhile esitatavad nõuded

- (5) Veesõiduki juhtimiseks, millel on purjepind kuni 25 m<sup>2</sup> või mootori võimsus kuni 25 kW, ei nõuta väikelaevajuhi tunnistust, kui veesõiduk sõidab valgel ajal ja hea nähtavuse korral merel kuni 5 meremiili kaugusel kaldast ja sisevetel kuni 9 kilomeetri kaugusel kaldast.
- (6) Alla 15-aastaselt isikult ei nõuta väikelaevajuhi tunnistust veesõiduki juhtimiseks, millel on purjepind kuni 20 m<sup>2</sup> või mootori võimsus kuni 10 kW, kui ta teeb seda seadusliku esindaja vastutusel ning kui veesõiduk sõidab valgel ajal ja hea nähtavuse korral merel kuni 1 meremiili kaugusel kaldast ja sisevetel kuni 2 kilomeetri kaugusel kaldast.
- (7) Meresidevahendit (VHF, MF, HF raadiojaama) võib kasutada isik, kes on läbinud vastava väljaõppe ja omab piirangutega raadiosideoperaatori (Restricted Operator's Certificate) või raadiosideoperaatori (General Operator's Certificate) või väikelaeva raadiosideoperaatori (Short Range Certificate) tunnistust. Isik, kes ei oma nimetatud tunnistusi, võib meresidevahendit kasutada vaid hädaolukorras.
- (8) Väikelaevajuhi tunnistuse või selle duplikaadi väljastamise eest tuleb tasuda riigilõivu.



# 10<sup>1</sup>. peatükk

## Laevadelt merereostuse ning laevade kaudu kahjulike veeorganismide ja haigustekitajate ülekandumise vältimine

### § 44<sup>1</sup>. Laevadelt merereostuse ning laevade kaudu kahjulike veeorganismide ja haigustekitajate ülekandumise vältimine

- (1) Laev on kohustatud täitma rahvusvahelise laevade põhjustatava merereostuse vältimise konventsiooni ning laevade ballastvee ja selle setete kontrolli ning käitlemise 2004. aasta rahvusvahelise konventsiooni (edaspidi *ballastvee konventsioon*) nõudeid ning nende piirkondlike kokkulepete nõudeid, mis on Eesti suhtes jõustunud, kui need on nimetatud konventsioonide nõuetest rangemad.
- (2) Merereostuse põhjustamisest ja avastatud merereostusest peab laeva kapten rahvusvahelises laevade põhjustatava merereostuse vältimise konventsioonis ettenähtud vormi kohaselt teatama politseiasutusele, kes sellest viivitamata teatab Transpordiametile ja Keskkonnaametile.
- (3) Käesolevat peatükki kohaldatakse ka välisriigi lippu kandvale laevale.





# 11. peatükk

## Veeliikluse ohutus veeteel

### § 45. Veeteel liiklemine

- (1) Veesõidukiga merel ja merega ühenduses olevatel sisevetel liigeldes tuleb liikuda ohutu kiirusega ja järgida rahvusvahelise laevakokkupõrgete vältimise eeskirja konventsiooni nõudeid. Muudel sisevetel liigeldes tuleb järgida sisevetel liiklemise korda.
- (2) Sisevetel liiklemise korra kehtestab majandus- ja kommunikatsiooniminister.
- (3) Veesõiduki omanik või omaniku volitatud isik on kohustatud tagama veesõiduki ohutuse ja tehnilise seisundi vastavuse nõuetele.
- (4) Väikelaeva või muu veesõiduki juht ei tohi merel või sisevetel liigeldes olla narkootilise või psühhotroopse aine mõju all. Väikelaeva või muu veesõiduki juhi ühes liitris välja-hingatavas õhus ei või olla alkoholi üle 0,25 milligrammi või tema ühes grammis veres ei või olla alkoholi üle 0,5 milligrammi. Jetijuhi ühes liitris väljahingatavas õhus ei või olla alkoholi üle 0,1 milligrammi või tema ühes grammis veres ei või olla alkoholi üle 0,2 milligrammi. Väikelaeva või muu veesõiduki omanikul on õigus kehtestada väiksem lubatud alkoholi-sisalduse määr või alkoholi tarbimise keeld.
- (5) Transpordiamet võib üldkasutataval veeteel laevaliikluse ohutuse tagamiseks kehtestada ajutisi piiranguid.



# 11. peatükk

## Veeliikluse ohutus veeteel

### § 45. Veeteel liiklemine

- (6) Veeliiklust ohustava või segava objekti on kohustatud veeteelt kõrvaldama või kandma sellega seonduvad kulud objekti omanik või paigaldaja. Veeliiklust ohustavate või segavate objektide kõrvaldamist laevateelt, välja arvatud sadama akvatooriumilt ja sissesõiduteelt, korraldab Transpordiamet. Sadama pidaja on kohustatud korraldama veeliiklust ohustavate või segavate objektide kõrvaldamise sadama akvatooriumilt ja sissesõiduteelt. Üldkasutataval veeteel olevatest veeliiklust ohustavatest või segavatest objektidest teavitab veeliiklejaid Transpordiamet ja korraldab võimaluse korral nimetatud objektide kõrvaldamise.
- (7) Uurimistöödeks vajaliku teadusaparatuuri või muude seadmete ning objektide paigaldamine veeteele võib toimuda ainult Transpordiameti kirjaliku loa olemasolu korral. Transpordiameti kirjaliku loata paigaldatud objekt loetakse veeliiklust ohustavaks või segavaks objektiks.
- (8) Navigatsiooniteabes avaldatud õhuliini, kaabli või torujuhtme trassile lähemal kui 0,5 meremiili ja sisevetel lähemal kui 100 meetrit on keelatud tegevused, mis võivad õhuliini, kaablit või torujuhet kahjustada.
- (8<sup>1</sup>) Navigatsioonikaardil tähistatud liikluseraldusskeemide olemasolul peavad kõik veeliiklejad liikluseraldusskeemis ja selle läheduses juhinduma **rahvusvahelise laevakokkupõrgete vältimise eeskirja konventsiooni reeglist 10.**



# Rahvusvahelise laevakokkupõrgete vältimise eeskirja konventsiooni reegel 10

## Liikluseraldusskeemid

- a) Käesolevat reeglit kohaldatakse organisatsiooni kehtestatud liikluseraldusskeemides ning see ei vabasta ühtki laeva teistest reeglitest tulenevatest kohustustest.
- b) Liikluseraldusskeemi kasutatav laev peab:
- sõitma asjakohasel sõidurajal seal kehtestatud liikluse üldsuunas;
  - hoiduma võimalikult kaugelt liikluseraldusjoonest või -vööndist;
  - üldjuhul sõitma sõidurajale või lahkuma sellelt raja otstes; kuid kui laev sõidab sõidurajale või lahkub sealt ükskõik kummast küljest, peab ta seda tegema liikluse üldsuuna suhtes võimalikult väikese nurga all.
- c) Võimaluse korral peab laev hoiduma sõiduradade ületamisest; kuid kui see on vältimatu, siis peab ta seda tegema kursiga, **mis on liikluse üldsuunaga võimalikult risti.**
- d) i) Laev ei tohi kasutada rannasõiduala, kui ta saab ohutult kasutada lähedase liikluseraldusskeemi ettenähtud sõidurada. Rannasõiduala **võivad siiski kasutada alla 20 meetri pikkused laevad, purjelaevad** ja kalapüügiga tegelevad laevad.  
ii) Olenemata punkti d alapunkti i sätetest võib laev rannasõiduala kasutada sadamasse sisenemiseks või sealt väljumiseks, suundudes mererajatisse, lootsijaama või muu rannasõidualas asuva koha juurde või sealt lahkudes, või selleks, et vältida otsest ohtu.
- e) Laev, mis ei ületa sõidurada, ei sõida sõidurajale ega lahku sealt, ei tohi üldjuhul siseneda eraldusvööndisse ega ületada eraldusjoont, välja arvatud:
- hädalukorras otsese ohu vältimiseks;
  - kalapüügiks eraldusvööndis.
- f) Liikluseraldusskeemi otste läheduses peab laev sõitma eriti ettevaatlikult.
- g) Võimaluse korral peab laev vältima ankrusse jäämist liikluseraldusskeemis või selle otste läheduses.
- h) Laev, mis ei kasuta liikluseraldusskeemi, peab hoiduma sellest võimalikult eemale.
- i) Kalapüügiga tegelev laev ei tohi takistada sõidurada kasutatavat laeva.
- j) **Alla 20 meetri pikkune laev või purjelaev ei tohi takistada sõidurada kasutava jõuajamiga laeva ohutut liikumist.**



# 11. peatükk

## Veeliikluse ohutus veeteel

- (10)** Laeva kapten ja väikelaeva või muu veesõiduki juht on kohustatud esimesel võimalusel teatama kahjustatud või teisaldatud navigatsioonimärgist, navigatsioonimärgistuse tulede kustumisest, ettenähtud asukohast äratriviimisest või muudest veeteel avastatud ohtudest Transpordiametile ning avastatud reostusest politseiasutusele.
- (11)** Veesõiduki kinnitamine navigatsioonimärgi külge ja navigatsioonimärgi kahjustamine on keelatud.
- (12)** Õhuliini, kaabli, torujuhtme või muu hüdrotehnilise rajatise kahjustamise korral on laeva kapten või väikelaeva või muu veesõiduki juht kohustatud sellest kohe teatama PPA-le ja Transpordiametile ning võimaluse korral rajatise valdajale.
- (13)** Käesolevat paragrahvi kohaldatakse ka välisriigi lippu kandvale laevale ja väikelaevale ning muule veesõidukile.



# 11. peatükk

## Veeliikluse ohutus veeteel

### § 47. Navigatsiooniteave ja veeteede haldamine

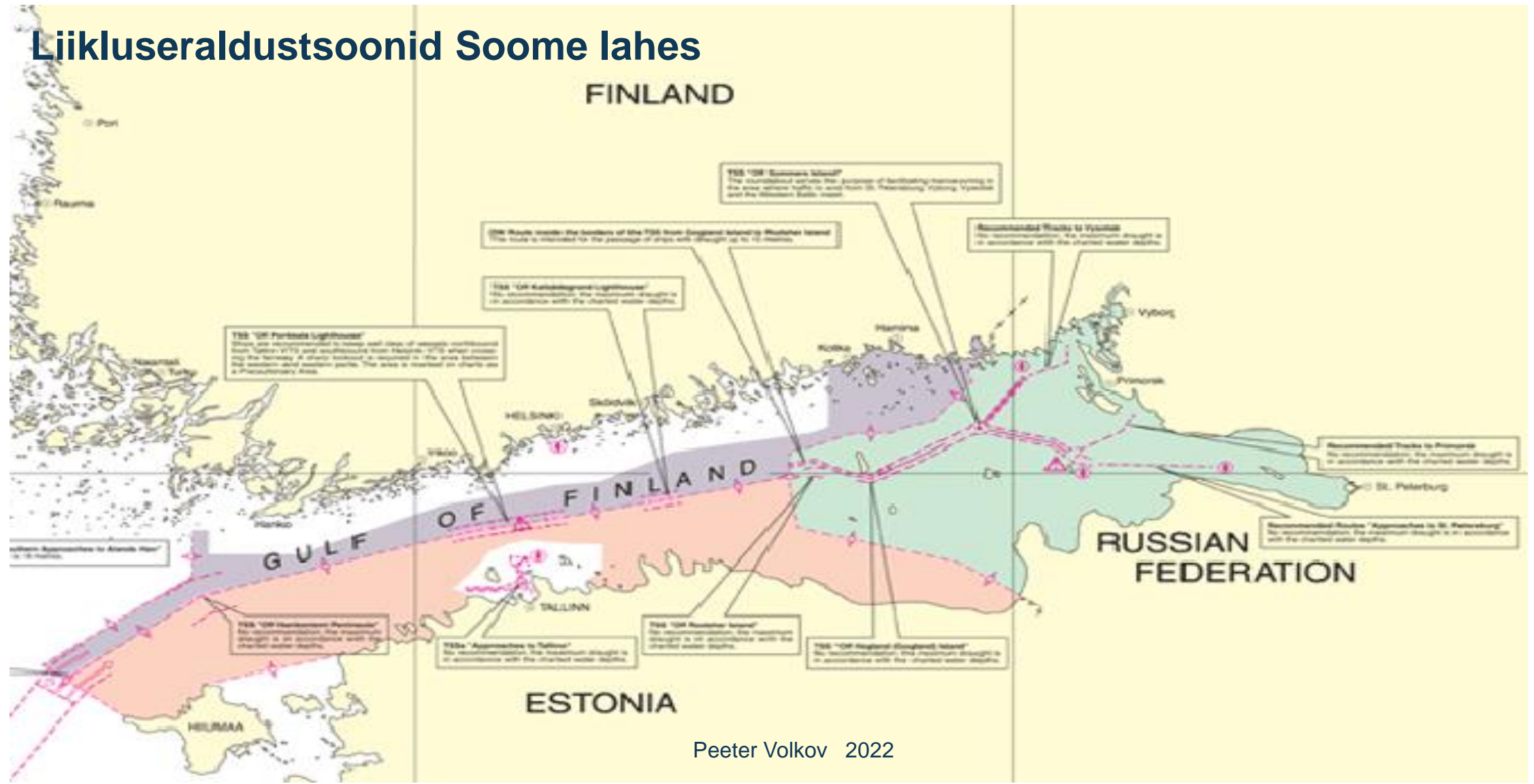
- (1) Navigatsioonitingimusi iseloomustava informatsiooni hankimist ja töötlemist ning selle alusel navigatsiooniteabe koostamist, väljaandmist ja veeliiklejatele edastamist korraldab Transpordiamet.
- (2) Veeliiklejaile raadio teel navigatsioonihoiatuste edastamise tagab Riigi Infokommunikatsiooni Sihtasutus.
- (3) Üldkasutatava veeteede ja sisevete hüdrograafilist mõõdistamist korraldab Transpordiamet.
- (4) Üldkasutataval veeteel korraldab navigatsioonimärgistuse ja laevateede projekteerimist, rajamist ning haldamist Transpordiamet. Laevateede paiknemisest, selle parameetritest ja märgistusest ning nende muutustest teavitab veeliiklejaid Transpordiamet.



# 11. peatükk

## Veeliikluse ohutus veeteel

### Liikluseraldustsoonid Soome lahes







# 12. peatükk

## Laevaliikluse korraldamise süsteem

### § 51. Laevaliikluse korraldamise süsteemi eesmärk

(1) Laevaliikluse korraldamise süsteemi eesmärk on laevaliikluse ohutuse suurendamine ning keskkonnariskide vähendamine üldkasutataval veeteel.

(2) Transpordiamet korraldab käesoleva paragrahvi lõikes 1 nimetatud süsteemi tööd.

(2<sup>1</sup>) Transpordiamet salvestab laevaliikluse korraldamise käigus kogutud informatsiooni. Kogutud informatsiooni säilitatakse vähemalt 30 päeva.

(2<sup>2</sup>) Laevaliikluse korraldamise süsteemi tööpiirkond jaguneb laevaliiklusteeninduse piirkonnaks ja Soome lahe laevaettekannete süsteemi piirkonnaks.

(2<sup>3</sup>) Laevaliiklusteeninduse piirkond on Eesti mereala osa, kus osutatakse laevaliiklusteenuseid, lähtudes IMO ja Rahvusvahelise Tuletornide ja Meremärkide Administratsioonide Assotsiatsiooni (IALA) nõuetest ja soovitudest.

(2<sup>4</sup>) Soome lahe laevaettekannete süsteemi piirkond on mereala osa, kus kehtib rahvusvahelise konventsiooni inimelude ohutusest merel ja IMO kinnitatud kokkulepete kohane laevaettekannete süsteem.



# 12. peatükk

## Laevaliikluse korraldamise süsteem

### § 52. Laevaliikluse korraldamise süsteemi töökorraldus

**(1)** Üle 24-meetrise kogupikkusega laeva kapten on laeva sisenemisel laevaliiklusteeninduse piirkonda kohustatud teatama sellest laevaliikluse korraldamise süsteemi operaatorile ning edastama andmed oma laeva kohta vastavalt käesoleva seaduse § 51 lõike 3 alusel kehtestatud korrale.

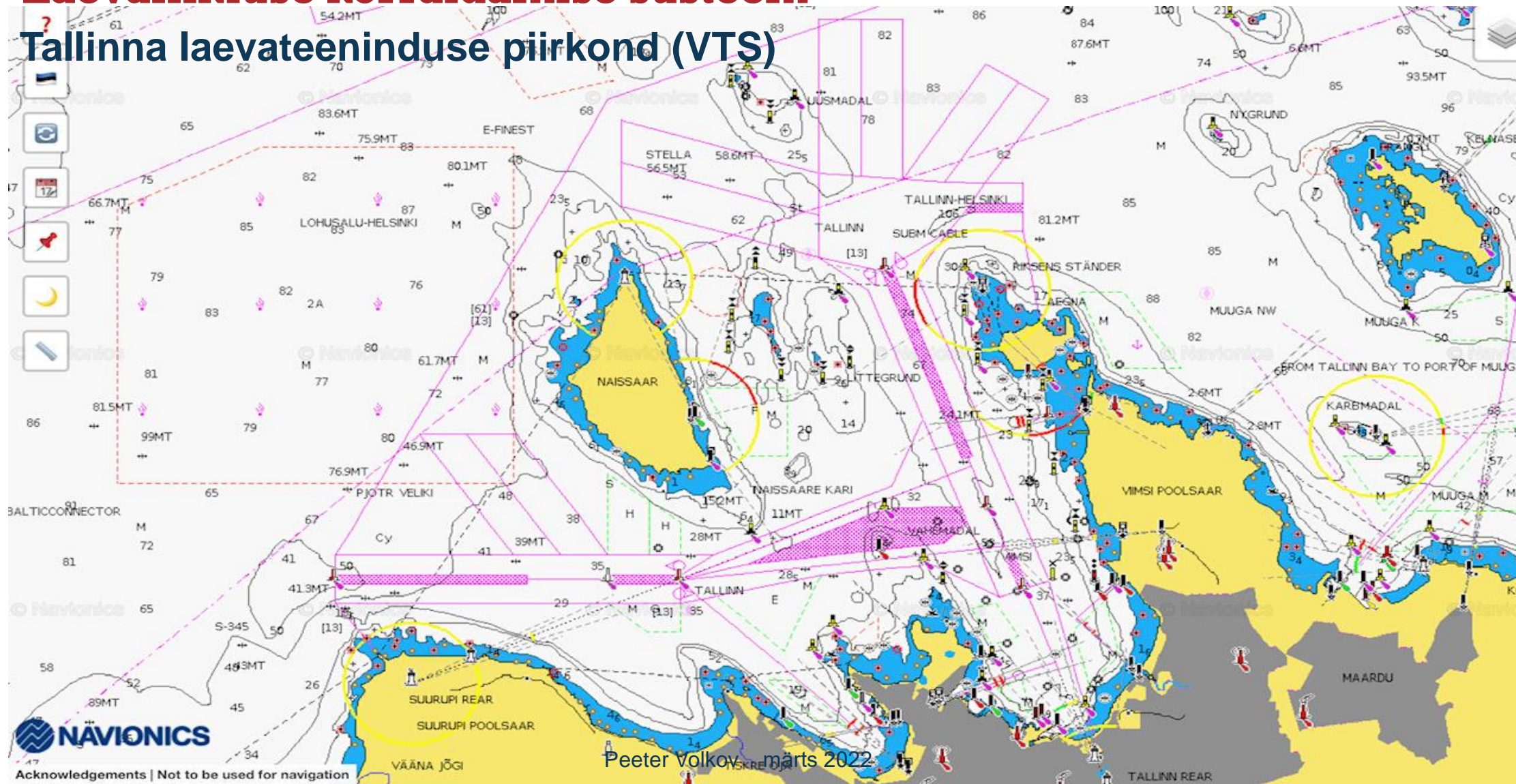
**(2)** Soome lahe laevaettekannete süsteemi tööpiirkonnas on ettekannete esitamine ja informatsiooni edastamine laevaliikluse korraldamise süsteemi operaatorile kohustuslik järgmistele laevadele:

- 1) laev kogumahutavusega 300 ja enam;
- 2) laev kogumahutavusega alla 300 juhul, kui laev on mittejuhitav, piiratud manööverdusvõimega, ankrus liikluseraldusskeemi alas või kui laeva navigatsioonivahendid ei ole töökorras.

# 12. peatükk

## Laevaliikluse korraldamise süsteem

### Tallinna laevateeninduse piirkond (VTS)







# 12<sup>1</sup>. peatükk

## Laevade seire

### § 53<sup>1</sup>. Automaatse identifitseerimissüsteemi seade

**(1)** Eesti sadamat külastav ning laevaliikluse korraldamise süsteemi tööpiirkonnas sõitev reisilaev ning 300-se ja suurema kogumahutavusega laev, välja arvatud käesoleva paragrahvi lõikes 3 sätestatud erand, peab olema varustatud A-klassi automaatse identifitseerimissüsteemi (*Automatic Identification System – AIS*) (edaspidi *AIS*) seadmega, mis vastab käesoleva seaduse § 19<sup>1</sup> lõike 3 alusel kehtestatud nõuetele.

**(1<sup>1</sup>)** Kalalaev kogupikkusega üle 15 meetri, mis sõidab Euroopa Liidu liikmesriigi lipu all või tegutseb territoriaal- või sisemeres või lossib oma saaki Eesti sadamas, peab olema varustatud käesoleva seaduse § 19<sup>1</sup> lõike 3 alusel kehtestatud nõuetele vastava A-klassi AIS seadmega.

**(2)** Laeva AIS seade peab kajastama hetkel kehtivaid andmeid ja olema sisse lülitatud, välja arvatud juhul, kui rahvusvahelised kokkulepped sätestavad navigatsiooniinfo kaitse.

**(3)** AIS-seadet ei nõuta kohaliku rannasõidu piirkonnas sõitvatelt alla 300-se kogumahutavusega reisilaevadelt.



# 14. peatükk

## Laevaõnnetuste ja ohtlike juhtumite ohutusjuurdlus

### § 69. Laevaõnnetuse mõiste

- (1) Laevaõnnetus on sündmus või sündmuste jada, mis on otseselt seotud laeva käitamisega ja millega kaasneb:
- 1) inimese surm;
  - 2) inimesele põhjustatud tervisekahjustus, mis väljendub isiku töövõimetuses kauem kui 72 tundi seitsme ööpäeva jooksul vigastuse saamisest arvates;
  - 3) isiku kadunuks jäämine laevalt;
  - 4) laevahukk, eeldatav hukk või hülgamine;
  - 5) laeva kahjustamine;
  - 6) laeva madalikule sõit või vigastamine või laeva osalemine kokkupõrkes;
  - 7) kaldaehitise, navigatsioonimärgi või hüdrotehnilise rajatise kahjustamine;
  - 8) keskkonnareostus.



# 14. peatükk

## Laevaõnnetuste ja ohtlike juhtumite ohutusjuurdlus

### (2) Laevaõnnetusena ei käsitata:

- 1) laeva või selle seadme kahjustust või riket, mis ei põhjusta laeva meresõidumaduste või sisevetel sõidumaduste kaotust, kui lisaülevaatuse või volitatud klassifikatsiooniühingu inspekteerimise tulemusena ei peatata tunnistuste kehtivust ja kui laeva ei ole vaja kohe remontida või kui kaldaehitist või navigatsioonimärki ei viida eksploatatsioonist välja;
- 2) käesoleva paragrahvi lõikes 1 nimetatud sündmust, mis toimus eksploatatsioonist väljaviidud laeval;
- 3) üksnes lastikaotust;
- 4) laeva või selle seadmete kahjustust või riket, mis põhjustas laeva lühiajalise meresõidumaduste kaotuse, kuid millega ei kaasnenud muid laeva kahjustusi ega inimese vigastust või surma;
- 5) madalikule sõitu sisevetel, kui laev sai madalikult lahti omal jõul ja kahjustusteta ning see ei takistanud veeliiklust.





# 14. peatükk

## Laevaõnnetuste ja ohtlike juhtumite ohutusjuurdlus

### § 69<sup>1</sup>. Laevaõnnetuste liigitamine

- (1) Väga raske laevaõnnetus on käesoleva seaduse tähenduses laevaõnnetus, millega kaasneb laevahukk, inimese surm või ulatuslik keskkonnakahjustus.
- (2) Raske laevaõnnetus on laevaõnnetus, mida ei käsitata väga raske laevaõnnetusena ning millega kaasneb raske trauma või tulekahju, plahvatus, kokkupõrge, laeva madalikule sõit, tormikahjustus, jääkahjustus, kere mõranemine või arvatav kere vigastus või muu selline, mille tagajärjeks on:
  - 1) laeva peajõuseadmete töövõimetus, ulatuslikud eluruumide vigastused, tõsised konstruktsioonilised vigastused, nagu näiteks läbivad veealused kere vigastused, mis muutsid laeva merekõlbmatuks või laevatavatel sisevetel sõidukõlbmatuks;
  - 2) keskkonnakahjustus;
  - 3) laeva vigastused, mis nõuavad avariipukseerimist või kaldaabi.
- (3) Kerge laevaõnnetus on laevaõnnetus, mida ei käsitata väga raske või raske laevaõnnetusena.
- (4) Ohtlik juhtum on sündmus või sündmuste jada, mis ei ole laevaõnnetus ja mis on aset leidnud seoses laeva kasutamisega ning mis ohustab, või juhul, kui ei rakendata meetmeid, võib kahjustada laeva, selle pardal asuvaid inimesi või teisi inimesi või keskkonda.



# 14. peatükk

## Laevaõnnetuste ja ohtlike juhtumite ohutusjuurdlus

### § 70. Ohutusjuurdluse eesmärk

Ohutusjuurdluse eesmärk on selgitada laevaõnnetuse ja ohtliku juhtumi asjaolud, põhjused ja tagajärjed ning ohutusjuurdluse tulemuste põhjal kavandada laevaõnnetuste vältimise meetmed, mitte äga süüle või vastutusele osutamine.

### § 71. Ohutusjuurdluse korraldaja

- (1) Väga raske laevaõnnetuse ohutusjuurdluse korraldab Ohutusjuurdluse Keskus. Raske laevaõnnetuse korral otsustab Ohutusjuurdluse Keskus olenevalt laevaõnnetuse tagajärjedest ohutusjuurdluse korraldamise või selle korraldamise volitamise Transpordiametile.
- (2) Kerge laevaõnnetuse, ohtliku juhtumi ning väikelaevaga, riigihaldusülesandeid täitva laevaga, siseveelaevaga ja alla 15 meetri pikkuse kalalaevaga toimunud laevaõnnetuse ohutusjuurdluse korraldajaks on Transpordiamet.
- (3) Väikelaevaga toimunud laevaõnnetuse juurdluse teostab Transpordiamet juhul, kui sellega kaasneb inimese surm. Transpordiamet võib muul juhul teostada väikelaevaga toimunud laevaõnnetuse juurdluse põhjendatud huvi korral või väikelaeva omaniku, kindlustusandja või politseiasutuse taotluse alusel, kui juurdluse tulemused aitaksid vältida õnnetusi tulevikus.



# 15. peatükk

## Riiklik järelevalve ja laeva kasutamise piirangud

### § 76. Riikliku järelevalve asutused

- (1)** Käesoleva seaduse alusel teostavad meresõiduohutust reguleerivate õigusaktide täitmise üle riiklikku järelevalvet Transpordiamet ja teistes seadustes nimetatud riikliku järelevalve asutused.
- (1<sup>1</sup>)** Turule lastud või kasutusele võetud laeva ohutusvarustuse, väikelaeva, osaliselt valmis väikelaeva ja väikelaeva komponendi osas on turujärelevalveasutuse õigused ja kohustused Transpordiametil.
- (2)** Transpordiameti järelevalveametniku pädevuses on riiklik järelevalve laevade tehnilise seisukorra, ohutuse ja turvalisuse üle, Transpordiameti poolt tunnustatud isiku tegevuse üle kõigis tunnustuse saanud valdkondades ning deklareeritud sügavuste, navigatsioonimärgistuse ja muude rajatiste navigatsiooniteabele vastavuse üle. Transpordiameti, PPA ning muu seaduses sätestatud järelevalveasutuse järelevalveametniku pädevuses on riiklik järelevalve väikelaevade ja jettide üle
- (2<sup>2</sup>)** Käesoleva seaduse §-des 35<sup>1</sup>, 35<sup>6</sup>, 37, 39 ja 39<sup>1</sup> ning § 45 lõikes 4 väikelaevale, alla 12-meetrise kogupikkusega laevale ja jetile sätestatud nõuete ning §-s 35<sup>4</sup> sätestatud väikelaeva ohutusnõuete ja alla 12-meetrise kogupikkusega laevale kohalduvate varustuse nõuete täitmise üle teostab riiklikku järelevalvet politseiametnik.



# 15. peatükk

## Riiklik järelevalve ja laeva kasutamise piirangud

### § 77. Riikliku järelevalve eesmärk ja objekt

#### (1) Riikliku järelevalve eesmärk on:

- tagada laevade, väikelaevade ja muude veesõidukite meresõiduohutus ja sisevetel sõidu ohutus;
- vältida laevadelt ja väikelaevadelt merekeskkonna ja sisevete reostust ning õhusaastet;
- tagada laevadel töötervishoiu- ja tööohutusnõuete järgimine töötervishoiu ja tööohutuse seaduse kohaselt;
- tagada laevadel tervisekaitsenõuete järgimine;
- tagada laevapere liikmete, siseveelaevajuhtide, väikelaevajuhtide ja jetijuhtide nõuetekohane ettevalmistamine;
- tagada tunnustuse saanud isiku või asutuse valmistatavate toodete või osutatavate teenuste nõuetekohasus;
- tagada laevadel turvalisuse nõuete järgimine;
- tagada lootsiteenuse nõuetekohasus.



# 15. peatükk

## Riiklik järelevalve ja laeva kasutamise piirangud

### (2) Riikliku järelevalve objekt on:

- laeva ja väikelaeva kere, mehhanismide, seadmete ning varustuse merekõlblikkus;
- laeva ja siseveelaeva nõuetekohane mehitatus;
- laeva nõuetekohane lastimine, lossimine ja ballastimine;
- laeva elukeskkonna nõuetekohasus;
- laeva ja väikelaeva pääste- ning tuletõrjevahendite ja avariiseadmete nõuetekohasus;
- laeva vastavus töötervishoiu- ja tööohutusnõuetele;
- laeva vastavus tervisekaitsenõuetele;
- muude laeva organisatsiooniliste ja tehniliste asjaolude nõuetekohasus;
- laeva projekteerimine, ehitamine, remontimine ja seadistamine käesoleva seaduse §-des 19 ja 19<sup>1</sup> sätestatud nõuete kohaselt;
- laevapere liikmete, siseveelaevajuhtide, väikelaevajuhtide ja jetijuhtide ettevalmistamine;
- isiku tegevus tunnustuse saanud valdkondades;
- laeva vastavus turvalisuse nõuetele;
- deklareeritud sügavuste, navigatsioonimärgistuse ja muude rajatiste vastavus navigatsiooniteabele;



# 15. peatükk

## Riiklik järelevalve ja laeva kasutamise piirangud

### (3) Riikliku järelevalve asutus kontrollib ülevaatustevahelisel ajal, kas:

- laeva tunnistused kehtivad;
- laeva seadmed, mehhanismid, päästevahendid ja varustus on komplektsed ning korras;
- laevapere oskab häireolukorras laeval tegutseda;
- laeval täidetakse keskkonnaohutusnõudeid;
- laeval järgitakse muid meresõiduohutusnõudeid;
- laeval järgitakse turvalisuse nõudeid.





# 15. peatükk

## Riiklik järelevalve ja laeva kasutamise piirangud

§ 78. Laeva sadamast väljumise keeld

§ 79. Riikliku järelevalve asutuse ettekirjutused

§ 79<sup>6</sup>. Väikelaeva ja jeti juhi juhtimiselt kõrvaldamine

- (1) Riiklikku järelevalvet teostaval ametiisikul on õigus väikelaeva või jeti juht veekogul kinni pidada ning kõrvaldada ta väikelaeva või jeti juhtimiselt kuni juhtimiselt kõrvaldamise aluse äralangemiseni, kui:
- 1) on alust arvata, et isik on narkootilise või psühhotroopse aine mõju all;
  - 2) on alust arvata, et alkoholisaldus isiku veres ületab lubatud piiri;
  - 3) isikul puudub väikelaeva või jeti juhtimisõigus.
- (2) Väikelaev või jett, mille juht on kõrvaldatud selle juhtimiselt, antakse üle omanikule või valdajale või nende poolt nimetatud isikule või nende seaduslikule esindajale. Vajaduse korral korraldab ametiisik sellise väikelaeva või jeti pukseerimise või saatmise lähimasse sadamasse juhtimiselt kõrvaldatud isiku kulul.
- (3) Väikelaeva või jeti peatumismärguanne antakse vilkuriga, lipuga, stopp-märgiga, käeosutusega, valjuhääldi kaudu või muul viisil.



# 16. peatükk

## Vastutus

### § 80<sup>1</sup>. Sadamasse sisenemise keelu rikkumine

- (1) Laeva, millel on keelatud siseneda Eesti sadamatesse, sadamasse sisenemise eest või nimetatud laeva sadamasse sisenemise lubamise eest – karistatakse rahatrahviga kuni 300 trahviühikut.
- (2) Sama teo eest, kui selle on toime pannud juriidiline isik, – karistatakse rahatrahviga kuni 3200 eurot.

### § 81. Veeteel liiklemise nõuete rikkumine

- (1) Veeteedel liiklemise nõuete rikkumise eest – karistatakse rahatrahviga kuni 300 trahviühikut.
- (2) Sama teo eest, kui selle on toime pannud juriidiline isik, – karistatakse rahatrahviga kuni 3200 eurot.



# 16. peatükk

## Vastutus

### § 81<sup>1</sup>. Laeva- ja väikelaevaliikluse tahtlik takistamine ja segamine

- (1) Laeva- või väikelaevaliikluse tahtliku takistamise või segamise eest – karistatakse rahatrahviga kuni 300 trahviühikut.
- (2) Sama teo eest, kui selle on toime pannud juriidiline isik, – karistatakse rahatrahviga kuni 3200 eurot.

### § 83. Ohutu liikluse nõuete rikkumine sisevetel

Sisevetel laevade ja väikelaevade ning muude veesõidukite sulengutes, reididel või sadamates liiklemise, seismise või mitme aluse või parve pukseerimise nõuete, laevade laadimise, lossimise või veoste ladustamise korra rikkumise, samuti sadama- või hüdrotehniliste rajatiste, seadeldiste või seadmete kahjustamise eest – karistatakse rahatrahviga kuni 300 trahviühikut.



# 16. peatükk

## Vastutus

### § 86. Navigatsioonimärkide ja signaalmärkide kahjustamine, kooskõlastamata paigaldamine ja ümberpaigutamine ning navigatsioonimärkide kavandamise, rajamise, paigaldamise, muutmise ja märgistusest teavitamise nõuete ja korra rikkumine

- (1) Navigatsioonimärkide ja laevaliiklust reguleerivate signaalmärkide kahjustamise, Veeteede Ametiga kooskõlastamata paigaldamise või ümberpaigutamise või navigatsioonimärkide kavandamise, rajamise, paigaldamise, muutmise või märgistusest teavitamise nõuete või korra rikkumise eest – karistatakse rahatrahviga kuni 300 trahviühikut.
- (2) Sama teo eest, kui selle on toime pannud juriidiline isik, – karistatakse rahatrahviga kuni 3200 eurot.



# 16. peatükk

## Vastutus

### § 87. Kalatõkete ja muude kalapüügiseadmete paigaldamine väljaspool selleks ettenähtud kohta

Kalatõkete ja muude kalapüügiseadmete paigaldamise eest väljaspool selleks määratud kohti – karistatakse rahatrahviga kuni 300 trahviühikut.

### § 88. Veesõiduki juhtimine joobeseisundis

Veesõiduki, sealhulgas väikelaeva juhtimise eest lubatud normi ületavas joobeseisundis või narkootilise või psühhotroopse aine mõju all – karistatakse rahatrahviga kuni 300 trahviühikut.

### § 89. Isiku kõrvalehoidumine joobeseisundit tuvastavast läbivaatusest

Veesõidukit, sealhulgas väikelaeva juhtiva isiku kõrvalehoidumise eest joobeseisundit tuvastavast läbivaatusest – karistatakse rahatrahviga kuni 300 trahviühikut või arestiga.



# 16. peatükk

## Vastutus

### § 90<sup>4</sup>. Õhuliini, kaabli, torujuhtme ja muu hüdrotehnilise rajatise kahjustamine ja kahjustamisest teatamata jätmine ning neid kahjustada võivad tegevused

- (1) Õhuliini, kaabli, torujuhtme või muu hüdrotehnilise rajatise kahjustamise, kahjustamisest politseiasutusele ja Veeteede Ametile teatamata jätmise eest või neid kahjustada võivate tegevuste eest –  
karistatakse rahatrahviga kuni 300 trahviühikut.
- (2) Sama teo eest, kui selle on toime pannud juriidiline isik, –  
karistatakse rahatrahviga kuni 3200 eurot.

### § 90<sup>5</sup>. Merereostuse vältimise nõuete rikkumine

- (1) Rahvusvahelise laevade põhjustatava merereostuse vältimise konventsiooni nõuete ja laevadelt merereostuse vältimise nõuete rikkumise eest –  
karistatakse rahatrahviga kuni 300 trahviühikut.
- (2) Sama teo eest, kui selle on toime pannud juriidiline isik, –  
karistatakse rahatrahviga kuni 32 000 eurot.





# 16. peatükk

## Vastutus

### § 90<sup>7</sup>. Nõuetele mittevastava väikelaeva, osaliselt valmis väikelaeva ja väikelaeva komponendi turule laskmine

- (1) Nõuetele mittevastava väikelaeva, osaliselt valmis väikelaeva või väikelaeva komponendi turule laskmise eest – karistatakse rahatrahviga kuni 300 trahviühikut.
- (2) Sama teo eest, kui selle on toime pannud juriidiline isik, – karistatakse rahatrahviga kuni 3200 eurot.

### § 92. Meretranspordi signalisatsiooni- ja siderajatiste ning -seadeldiste kahjustamine

Meretranspordi signalisatsiooni- ja siderajatiste ning -seadeldiste kahjustamise eest – karistatakse rahatrahviga kuni 300 trahviühikut.

### § 93. Mere- ja siseveetranspordivahendite registreerimise, arvestuse ja kasutamise nõuete rikkumine

- (1) Mere- ja siseveetranspordivahendite, sealhulgas väikelaevade ja jettide registreerimise, arvestuse või kasutamise nõuete rikkumise eest – karistatakse rahatrahviga kuni 200 trahviühikut.
- (2) Sama teo eest, kui sellega on tekitatud:
  - 1) varaline kahju või
  - 2) oht inimeste tervisele või keskkonnale, – karistatakse rahatrahviga kuni 300 trahviühikut või arestiga.

# 16. peatükk

## Vastutus



### § 94<sup>11</sup>. Laevatunnistusse märgitud sõidupiirkonna piiri ületamine

- (1) Laevatunnistusse märgitud sõidupiirkonna piiri ületamise eest – karistatakse rahatrahviga kuni 200 trahviühikut.
- (2) Sama teo eest, kui selle on toime pannud juriidiline isik, – karistatakse rahatrahviga kuni 3200 eurot.



# 16. peatükk

## Vastutus

### § 94<sup>14</sup>. Laevaõnnetusest ja ohtlikust juhtumist teatamata jätmine

- (1) Veeteede Ametile või välisriigi pädevale asutusele laevaõnnetusest või ohtlikust juhtumist teatamata jätmise eest – karistatakse rahatrahviga kuni 300 trahviühikut.
- (2) Sama teo eest, kui selle on toime pannud juriidiline isik, – karistatakse rahatrahviga kuni 3200 eurot.

### § 94<sup>15</sup>. Tunnistuseteta laeva ja väikelaeva kasutamine

- (1) Käesoleva seadusega ja muude õigusaktidega ning rahvusvaheliste konventsioonidega ettenähtud tunnistusteta või tehnilise ülevaatuse kontrollaktita laeva või sellise väikelaeva, millega korraldatakse tasu eest vabaajareise, kasutamise eest – karistatakse rahatrahviga kuni 300 trahviühikut.
- (2) Sama teo eest, kui selle on toime pannud juriidiline isik, – karistatakse rahatrahviga kuni 3200 eurot.



# 16. peatükk

## Vastutus

### § 94<sup>20</sup>. Üldkasutataval veeteel ja laevateel veeliiklust takistav ning ohustav loata tegevus

- (1) Üldkasutataval veeteel või laevateel veeliiklust takistava või ohustava loata tegevuse eest – karistatakse rahatrahviga kuni 300 trahviühikut.
- (2) Sama teo eest, kui selle on toime pannud juriidiline isik, – karistatakse rahatrahviga kuni 3200 eurot.

### § 94<sup>24</sup>. Veesõiduki juhtimine ilma juhtimisõigusega

Veesõiduki juhtimise eest ilma nõuetekohase juhtimisõigust tõendava dokumendita – karistatakse rahatrahviga kuni 200 trahviühikut



# 17. peatükk

## Rakendussätted

### § 95. Käesoleva seaduse rakendamise erisused

- (16)** Käesoleva seaduse § 35/3 lõike 1 punkti 3 ei kohaldata enne 2000. aasta 1. jaanuari Eestis kasutusele võetud väikelaevale. (identifitseerimisnumbri nõue)
- (17)** Käesoleva seaduse § 35/3 lõike 1 punkti 4 ei kohaldata enne 2004. aasta 1. maid Eestis kasutusele võetud väikelaevale ja enne 2005. aasta 31. detsembrit valmistatud jetile. (CE vastavusmäärgise nõue)
- (18)** Käesoleva seaduse § 35/3 lõike 1 punkti 5 ei kohaldata enne 2004. aasta 1. maid Eestis kasutusele võetud väikelaevale. (vastavusdeklaratsiooni nõue)



# 16. peatükk

## Vastutus

### § 95<sup>1</sup>. Väikelaevajuhi tunnistuse ja jetijuhi tunnistuse kehtivus

- (1) Enne 2005. aasta 1. juulit Veeteede Ameti väljastatud väikelaevajuhi tunnistused jäävad kehtima koos nendes sätestatud piirangutega.
- (2) Enne 1999. aasta 12. aprilli väljastatud väikelaevajuhi tunnistused kehtivad koos nendes sätestatud piirangutega kuni 2006. aasta 31. detsembrini.
- (3) Käesoleva paragrahvi lõigetes 1 ja 2 nimetatud tunnistuste asemel väljastatakse tunnistuse omaniku taotlusel käesoleva seaduse § 39 lõikes 4 nimetatud väikelaevajuhi tunnistus järgmiselt:
  - 1) väikelaevajuhile, kelle lubatud sõidupiirkonnaks oli meri ja laevatatavad siseveed, väljastatakse väikelaevajuhi tunnistus sõidupiirkonnaga meri ja siseveed;
  - 2) väikelaevajuhile, kelle lubatud sõidupiirkonnaks oli meri, väljastatakse väikelaevajuhi tunnistus sõidupiirkonnaga meri ja siseveed;
  - 3) väikelaevajuhile, kelle lubatud sõidupiirkonnaks oli laevatatavad siseveed, väljastatakse väikelaevajuhi tunnistus sõidupiirkonnaga siseveed.
- (4) Enne 2005. aasta 1. juulit väljastatud jetijuhi tunnistused kehtivad kuni 2006. aasta 31. detsembrini.
- (5) Käesoleva paragrahvi lõigetes 2 ja 4 nimetatud tunnistuste vahetamiseks tuleb taotlus esitada hiljemalt 2006. aasta 31. detsembriks.
- (6) Isikul, kes on alates 1999. aasta 1. jaanuarist kuni 2005. aasta 1. juulini sooritanud edukalt väikelaevajuhi eksami, kuid ei ole väikelaevajuhi tunnistust välja võtnud, on õigus esitada taotlus käesoleva seaduse § 39 lõikes 4 nimetatud väikelaevajuhi tunnistuse saamiseks kuni 2006. aasta 31. detsembrini.





**PÄRNU JAHTKLUBI**  
— AASTAST 1906 —

**Väikelaevajuhtide kursus**  
**Pärnu Jahtklubi**