

VÕHMA-PALMSE PIIRKOND

ARENGUKAVA ~~2013--2016~~ 2018 -

2021

Sisukord

EESSÕNA.....	3
1. SISSEJUHATUS	4
2. PIIRKONNA ÜLDINE KIRJELDUS	6
3. PIIRKONNA SISE-JA VÄLISKESKKONNA ANALÜÜS (SWOT).....	20 ¹⁹
4. PIIRKONNA ARENGU STRATEEGIA JA TEGEVUSKAVA	24 ²³
5. ARENGUKAVA TEOSTUSE JÄLGIMINE, HINDAMINE, MUUTMINE JA UUENDAMINE.....	28 ²⁷
KASUTATUD KIRJANDUS.....	29 ²⁸
LISAD.....	30 ²⁹

EESSÕNA

Austatud lugeja!

Sinu käes on Võhma - Palmse piirkonna arengukava. Kuna Sa juba seda materjali uurima oled asunud, ole hea, varu kannatust ja loe, palun, lõpuni. Sellega avaldad austust meie tublidele inimestele, kelle südameasjaks on saanud kodukandi hea käekäik.

Eestis on vähe alasid, mille ajalugu ulatub aastatuhandete taha. Tõestatud ajaloomaterjali põhjal saab öelda – selles piirkonnas on 5000 aasta jooksul olnud järjepidev inimasustus. Paljud pered on siin inim põlvete jooksul põllumaad harinud ning oma igapäeva elu elades jälje jätnud, millest meile tänaseks on pärandatud rahvarõivaste värvid ja kultuuritraditsioonid.

Nii on see olnud sajandeid ja nii on see täna jälle. Taas valmistavad naised rahvariideid ja kogunevad perega õhtuti seltsimajja, et rahvakultuuri siin kandis elus hoida.

Armastatud Eesti kirjanik Andrus Kivirähk on ühes oma raamatus kirjutanud midagi niisugust: “Kui sa unustad ära oma unistused, lähevad nad ära metsa ja saavad seal suurteks kollideks.“ Meie tahame kõik oma „kollid“ metsast välja ajada ja edaspidi teha nii, et unistustel enam metsa asja ei oleks!

Soovime sama Sullegi!

Arengukava koostajad

1. SISSEJUHATUS

Selles arengukavas käsitleme Lääne-Virumaa loodenurgas asuva Võhma-Palmse piirkonna 12 küla arengut aastatel ~~2013~~ ~~–~~ ~~2016~~ 2018 - 2021. Need külad on Ilumäe ja Palmse kandi (Lääne-Virumaa infrastruktuuri teemaplaneeringu järgi) külad: Vatku, Tõugu, Võhma, Ilumäe, Joandu, Uusküla, Aasumetsa, Muike, Palmse, Võsupere, Metsanurga ja Sakussaare. Kokku on piirkonnas elanikke 395 – 376 (Rahvastikuregistri seis 01.01.2017), nendest noori vanuses 7-26 64 (Rahvastikuregistri seis 27.06.2017).

Piirkonna piiride kujunemisel on määravaks saanud mitu erinevat aspekti, kõige suurem ja määravama tähtsusega neist ajalooline: kõik nimetatud külad on sajandeid kuulunud Palmse mõisa alla. Mõis andis rendile maad ja need kel maad rentida ei olnud võimalik, said mõisas tööd. Ümbruskonna elanikud olid kõik rohkem või vähem Palmse mõisaga seotud. Piirkonna haridus- ja kultuurikeskuseks kujunes aga mõisast mõned kilomeetrid mere pool asuv Võhma küla ja seda juba kaugelt üle sajandi tagasi.

Võhma küla on Lahemaa rahvuspargi ala üks vanemaid külasid ja kuulub endise Kadrina kihelkonna alla. Pikemalt on Võhma külast kui piirkonna seltsi-, kultuuri- ja hariduselu keskusest juttu punktis 2.2 (Piirkonna ajalooline taust).

2010. aastal oma 100. aastapäeva tähistanud Võhma seltsimajas tegutseb täna MTÜ Võhma Seltsimaja, kellele on hoone Vihula valla poolt rendile antud kuni aastani ~~2018~~ 2026. MTÜ Võhma Seltsimaja on reorganiseeritud 1995. aastal asutatud Võhma Külanaiste Seltsist. Seltsi põhieesmärk on kohaliku omaalgatuse, rahvatantsu, näitemängu, koorilaulu, käsitöö jm traditsioonide jätkamine ja seltsitegevuse arendamine piirkonnas. Selts on korraldanud mitmesuguseid sündmusi, mis laiemat kõlapinda saanud nii maakonnas kui mujal, seltsi liikmed osalevad segakooris, naisrahvatantsurühmas ja näiteringis. Kõik seltsi poolt korraldatud sündmused on kohalike elanike poolt alati väga hästi vastu võetud ja rahva osavõtt aktiivne.

Kõige esimeseks suuremaks eesmärgiks on aga seltsimaja rekonstrueerimine, sest hoone on vaatamata selle aktiivsele kasutamisele väga kehvast seisust.

~~2012 augustikuu~~ ~~2017 juunikuu~~ seisuga on Seltsil ~~54~~ ~~---~~ liiget, ~~kõik liikmed~~ kelledest enamik on piirkonna külade elanikud. Käesolev arengukava on dokument, mis on aluseks piirkonna elu kavandamisel aastatel ~~2013 kuni 2016~~ 2018 - 2021.

Arengukava koostamise algatas MTÜ Võhma Külanaiste Selts aastal 2003, erinevatel põhjustel jäi see tol ajal pooleli. Uuesti võttis initsiatiivi üles Külanaiste Seltsi õigusjärglane MTÜ Võhma Seltsimaja juhatus oktoobris 2008, andmete kogumiseks kaasati piirkonna külavanemad ja aktiivsed elanikud. Arengukava koostamiseks peeti 9 koosolekut ja tegevused seoses arengukava koostamisega olid järgmised:

- **12.oktoober 2008** – MTÜ Võhma Seltsimaja üldkoosolek - arengukava põhimõtete tutvustamine seltsi üldkoosolekul, arengukava algatusgrupi moodustamine
- **12.oktoober 2008** - üldkoosolekul volitused saanud algatusgrupi 1.koosolek. Teemaks oli piirkonna jagamine (andmete kogumiseks) erinevate algatusgrupi liikmete vahel
- **21.oktoober 2008** - ülevaade tehtud tööst, SWOT analüüsi koostamine, SWOT analüüsi hindamine
- **3.november 2008** - SWOT valmis. Tulevikupilt: Arengueelistused ja eesmärgid, vajaduste kaardistamine. Tegevuskava koostamine alustamine
- **5.detsember 2008** – piirkonna infrastruktuur, tagasiside algatusgrupi liikmetelt. Tegevuskava valmis, eelarve koostamise alustamine
- **7.jaanuar 2009** - Eelarve valmis. Arengukava teostuse jälgimine ja hindamine. Arengukava muutmine ja uuendamine
- **20.jaanuar 2009** – arengukava tutvustamine piirkonna elanikele
- **3.märts 2009** – piirkonna elanike tagasiside kokkuvõtted, lõppvariandi viimistlemine
- **15.märts 2009** – arengukava vastuvõtmine Võhma-Palmse piirkonna elanike üldkoosolekul

Arengukava koostamise töörühma kuulusid: Arno Pärna, Diana Pärna, Anneli Kanarik, Andrus Leego, Heino Kens, Riina Kens, Imbi Mets, Kaja Puhu, Urmas Puhu, Anneli Kivisaar, Andrus Kivisaar, Rene Treial, Küllike Heinsaar, Annika Hallimäe, Ivo Roosimägi, Mati Piirsalu, Rein Tauts, Tiia Puusepp, Villu Jahilo, Margus Jamsja, Tiina Jamsja, Sirly Lahi, Hans Lahi, Liia Sillajõe.

Arengukava koostamist juhtis ja materjali pani kokku MTÜ Võhma Seltsimaja juhatuse liige Anneli Kivisaar.

Arengukava [esimene põhjalik](#) uuendamine viidi läbi septembris 2012, selleks uuendati andmeid ja koostati uus SWOT analüüs. [Käesolev arengukava uuendus viidi läbi juunis 2017.](#)

2. PIIRKONNA ÜLDINE KIRJELDUS

2.1 Paiknemine

Võhma - Palmse piirkond asub Lääne-Virumaa loodenurgas, ajaloolises Kadrina kihelkonnas ja hõlmab praegusest Vihula vallast ca ühe neljandiku (vt kaart 1 lisas). Ala piirneb läänest Kuusalu ja lõunast Kadrina vallaga. Läänepiiriks on Loobu jõgi ja Laukasoo, lõunapiir läheb peaaegu välja Tallinn-Narva maanteeni Viitnal. Põhja-kirdesuunas on piiriks vana Tallinn-Narva maante ja Eru, Korjuse ning Koljaku külad, idas Sagadi küla piir ja Vila soo (vt kaart 2 lisas).

Kaugus valla keskusest Võsust on ca 10 km, piirkonna tõmbekeskused on Palmse ja Võsupere küla, kus asuvad kauplus, enamik piirkonna töökohtadest, lasteaed.

Maakonnakeskusesse Rakveresse on 35 km, Tallinna ca 80 km. Lähim üleriigilise tähtsusega tee on Tallinn-Narva maantee, kuhu Palmsest on 7 km, Võhmalt 12.

2.2 Ajalooline taust

Võhma-Ilumäe-Palmse piirkonnast on alates kiviajast pärit kalmeid, ohvrikive, hiiekohti, asulakohti, muistseid põlde. Erinevatel aegadel teostatud arheoloogiliste väljakaevamiste käigus on leitud põletatud luud, savinõude kilde, kivikirveid, helmeid, sõrmuseid, sõlgi. See kant on kujunenud üheks näiteks Põhja-Eestis, kus asustuse areng on jälgitav kuni viimase viie tuhande aasta jooksul (Keskusest ääremaaks, Valter Lang, Tallinn 2000).

Esmakordselt on kirjalikes allikates ajavahemikus 1259 – 1286 mainitud Palmse, Võhma ja Vatu küla. Võhma on kirjapildis esinenud *Wames*, *Wehemekulle*, *Wehomal*, *Wochmest*, *Wochma*. 1583.a oli külas seitse adramaad, olles selle asukatega suurim teistest Palmse mõisa küladest. Palmse mõis esineb esimest korda ürikus 1510.a. Palmisel on olnud neli abimõisa: Sakussaare, Muike, Võsupere, Võsu, mida veel 18.saj lõpul on Palmse mõisa arvepidamises mainitud. 19.sajandi revisjoniandmetel oli selle kandi asustuspilt selline, et asustuskõlblik maa oli hõivatud ja kõik külad Palmsest Vatkuni olid üles loetletud. Elanikud olid seotud kõigea, mida kohapeal toodeti: 19.sajandi algusaastatest müüdi siinsast kandist Tallinnasse

telliseid, katusekive, kütte- ja ehituspuid, tõrva, sütt ja lupja. 1860.aastal oli teada ka kaheksa veskit: puust tuuleveskid Sakussaares, Muikel ja Võhma külas, vesiveskid Porgastel, Joaveskil ja Oruveskil. Määrava tähtsusega tootmisalaks oli ka viinapõletamine, osa viina müüdi kohalikes kuues kõrtsis, ülejäänud realiseeriti mujal nt Peterburis. (Lahemaa ajalugu, Enn Tarvel, Tallinn 1983).

Kogu see kant on olnud väga mitmetes valdkondades suunanäitajaks ja ärgitajaks teistele piirkondadele. Ilmselt on paljude uuenduste eestvedajaks olnud nn „Palmse mõisa head härrad“ Pahlenid, kes võrreldes ümberkaudsete mõisnikega oma talupoegi väidetavalt väga lahkesti olevat kohelnud ja seetõttu peeti neist ka lugu. Nii kirjutab Richard Tammik raamatus „Kadrina kihelkond läbi aegade“, et külad läksid Palmse mail raharendile üle teiste mõisatega võrreldes üsna vara, esimesena Kadrina kihelkonnas (Tammik, 247). Ka talude kruntimine algas juba 1860-ndate paiku ja väga soodsatel tingimustel, kui teiste mõisatega võrrelda. Samuti oli Palmse parun üks esimesi, kes oma rentnikele lasi ehitada kortsendega talumajad, rääkimata Pahlenite poolt esimesest Ilumäele ehitatud kabelist aastast 1731(Tammik, 450).

Esimene piirkonna kool, mis asutati 1823.aastal Palmse mõisa linnaserehes „kindrali ajal“ (Palmse parun Karl Magnus von der Pahlen), viidi 1843 üle Võhma külla, kus oli viies erinevas kohas kuni uue ruumika koolimaja valmimiseni 1867 (Tarvel, 202).

Seltsielulises mõttes omab Võhma küla eriti olulist tähtsust ja seda kogu omaaegses Kadrina kihelkonnas. Näiteks on Kadrina kihelkonna vanimaks tuletõrjeühinguks Palmse-Võhma Vabatahtlik Tuletõrje Selts, mis asutati 1905.aasta juunis ja juba 1907.aastal alustati rahvamaja ehitamisega Võhmale. Maja ehitati kolme aastaga ühiskondlikus korras, ehitamiseks vajalik paas saadi rahvamaja tagant, muu muretseti pidude korraldamisest saadud rahadega ja kõik kohalikud inimesed löid kogu aeg ise käed külge. 1910.aasta 17.oktoobril avati pidulikult 200-kohalise saaliga ja kõrvalruumidega ehitus. Väärib mainimist, et hoone kaarjas esiviil jäljendab paar aastat varem Tallinnas ehitatud Lutheri vabriku juugendstiilis klubihoonet (Tammik, 754).

Vanimaks Kadrina kihelkonna laulukooriks on Palmse-Ilumäe segakoor, mille asutajaks ja dirigendiks oli Võhma koolmeister Eduard Langsepp juba 1883.aastal (Tammik, 736, 743). 1885.aastal andnud seesama koor Palmses kolm kontserti. Kogutud raha läks kohaliku kooli ülalpidamiseks. Krögeri 1893.aasta aadressraamatus kirjutati koguni Võhma lauluseltsi

olemasolust. 1907.aastal asutati Palmse Rahvahariduse Selts ja selle keskuseks sai jällegi Võhma. Seltsi eesmärgiks oli emakeelsete koolide rajamine ja toetamine, raamatukogude loomine, kursuste korraldamine hariduse levitamiseks.

Esimene kohalike poolt mängitud näitemäng Kadrina kihelkonnas oli C.R.Jakobsoni „Artur ja Anna“, mis etendati Palmse koolis Eesti Aleksandri koolile raha korjamiseks korraldatud peol arvatavalt 1872-73 (Tammik,742-743). Tahtmine pidusid korraldada eeldas tollal tingimata näidendite lavaletoomist ja oma pasunakoori olemasolu, niisiis olid olemas nii näitlejad kui pillimehed. Ja loomulikult ei ole midagi imestada, et mingil ajal enne kolimist päris uude hoonesse Koljakul, asus ka Palmse vallamaja Võhmal (Tammik, 249).

Nõukogude ajal oli kogu piirkond Ilumäe kolhoosi haldusala.

2.3 Looduslikud olud

Piirkond paikneb Põhja-Eesti lavamaal, rannikumadalikust on lavamaa eraldatud kohati mattunud Põhja-Eesti klindiga. Lahemaa maa ja mere piirialana on üks tähelepanuväärsemaid loodusmaastikke Põhja-Eestis, kus võime näha aastatuhandete tagant pärinevad mandrijää sulavete vormitud pinnavorme, kivi külve ja rändrahne.

Piirkond paikneb täielikult 1.juunil 1971.a loodud Lahemaa rahvuspargis, mis on ühtlasi Natura 2000 ala. Rahvuspargi eesmärk on säilitada, kaitsta, uurida ning tutvustada rahvuspargi loodus- ja kultuuripärandit. Lahemaa olemus väljendub tema nimes – merd ja maad ühendab looklev ja mitmekesine rannajoon nelja kivise poolsaarega: Juminda, Pärಿಸpea, Käsnu ja Vergi. Rannikumaastiku omapära on kivi külvide ja rändrahnude rohkus nt Vahakivi Palmse külas ja Kloostrikivide rühm Palmse mõisa pargis.

Lahemaa maastik on mitmekesine, palju on metsa, aga ka haritavat põllumaad, rohumaad, loopealseid, puisniite, raba. Enamus niitudest on poollooduslikud, inimese kujundatud ja vajavad hooldamist heina- või karjamaana, kui neid enam ei hooldata, hakkavad nad metsastuma.

Rabad on peamiselt aegade jooksul kinni kasvanud veekogud, milles on meetritepaksune turbakiht. Rabas kasvavate mändide juurtel kaob side sügavale jäänud kasvupinnasega ning sageli pole 100-aastane puu saanud kõrgemaks kasvada kui mõned meetrid. Majanduslikust seisukohast on rabad inimese jaoks eelkõige turbavaramud ja puhta vee hoidjad, aga ka marjade

- jõhvivate ja murakate kasvukohad. Neile aga, kes tahavad argipäeva unustada ja vaikust nautida, on raba parim koht lõõgastumiseks.

Siinsetest metsadest on pooled palumetsad, umbes kolmandik nõmmemetsad (kasvavad luidetel) ja kümnendik laanemetsad (kasvavad viljakal pinnasel), jõgede kallastel levivad lodulepikud. Levinumad puuliigid on mänd (59%), kuusk (21%), kask (16%), lepp (2%). On veel palju erinevaid liike: tamm, jalakas, saar, vaher, pärn, pihlakas, haab, kadakas. Lahemaa loodusilmelistes metsades leidub häid marja ja seenekohti.

Suuremad jõed on läänes Loobu jõgi ja Võsu jõgi kõigi oma lisajõgede ja ojadega. Tänu Võsu jõele on piirkonnas palju paisjärvi: Muikel, Ojaäärsel, Oruveskil, Põhjakaldal, Revojal. Astangus-astmeline reljeef loob soodsad tingimused põhjavee väljumiseks allikatena, suurem osa allikatest on seotud Põhja-Eesti klindiga. Ulatuslikum karstiaala on Palmse lähistel (Kuivoja), kus paelõhedesse kadunud vesi väljub karstiallikaina paekalda ja astangute jalamil. Allikatele on rajatud ka Palmse mõisa tiigid.

2.4 Kultuuriobjektid ja vaatamisväärsused külades

Muinsuskaitseameti registris olevad objektid:

Ilumäe

Kalmistu ja kabel (aj, arhit) puust kabel valmis 1731, praegune 1843

Vabadussõja mälestussammas (aj) avati 6.07.1924, taasavati 23.10.1988

kivikalme (arheo)

Ohvripärn Hiieniinepuu (arheo)

Palmse

Kivikalme (arheo)

Mõisa park ja alleed

Mõisakompleks (arhit) 22 hoonet/objekti

Näljakangrud 2 tk (aj) 1695-97 näljahäda aegu kokku korjatud, kangruid oli kümne ringis, maaparanduse käigus teised hävitati

Tõugu

Asulakoht (arheo)

Kivikalme (arheo) 13 tk

Kultusekivi (arheo)

Muistsed põllud (arheo)

Vatku

Kivikalme (arheo) 8 tk

Ohvrikivi Vahakivi (arheo)

Võhma

Kivikalme (arheo) 7 tk

Carl Magnus von der Pahleni (1779-1863) mälestussammas (aj)

Terminid:

Ajaloomälestis - aj Arhitektuurimälestis - arhit Arheoloogiamälestis - arheo

Need objektid on muinsuskaitseameti registris kirjas, mis tähendab, et neid on uuritud. Objekte on tunduvalt rohkem, näiteks:

- allikaid, kuhu ohverdamas käidi – Vatkus, Ilumäel, Palmes
- pärandkultuuri objektid: lubjaahjude jäänused, söemiilid, piirikivid, kiviaiad, turbaaugud rabas
- inimtegevuse tulemusel rajatud maastikus paiknevad objektid, mis on minetanud oma esialgse kasutusfunktsiooni (Tõugu meierei, Võhma endine vallamaja hoone, Võhma mantelkorsten, Sakussaare külas säilinud Palmse mõisa metsavahi talu, karjamõisa valitseja elamu jm)
- verstakivid Palmse-Ilumäe tee ääres ja metsas
- jpm.

2.5 Majandus – kogu osa vaja uuesti üle vaadata

Suuremad tööandjad piirkonnas, kes kohalikele tööd annavad on Palmse Mehaanikakoda OÜ, SA Virumaa Muuseumid, Vihula Vallavalitsus. Paljud töökohad on sellised, mis eeldavad ametialast kvalifikatsiooni (nt. Keskkonnaamet), võõrkeeli või spetsiaalset ettevalmistust (nt turismialal, toitlustamises), seetõttu on enamik nende ametite esindajatest väljastpoolt piirkonda. Samas käib suur osa piirkonna elanikest tööl väljaspool valda.

Piirkonnas tööd andvad ettevõtjad Majandustegevuse registri andmetel:

1	Amardante OÜ	Palmse
2	Biloba OÜ	Palmse
3	Dieter Holscher FIE Lahemaa Kohvikann	Võsupere
4	Eesti Metodistide Kiriku Sakussaare Kogudus	Sakussaare
5	Eksar - Transoil AS Palmse tankla	Võsupere
6	Fundus OÜ	Ilumäe
7	Keskkonnaameti Viru Region	Palmse
8	Kristel Krautman FIE Lahemaa Tervisekool	Joandu
9	Leo Bergström FIE	Palmse
10	Margus Aave FIE	Võsupere
11	Nõugaste Talu	Võhma
12	Palmse Puit OÜ	Palmse
13	Palmse Mehaanikakoda OÜ	Võsupere
14	Palmse Metal OÜ	Võsupere
15	Palmse Renditalu	Võsupere
16	Parkkontakt AS Park-Hotell Palmse	Palmse
17	Sirje Nõmme FIE Käsitöö Talu	Tõugu
18	Uno & Puu OÜ	Võsupere
19	Veeruvälja OÜ	Palmse
20	Virumaa Muuseumid SA Palmse Kõrts	Palmse
21	Virumaa Muuseumid SA Palmse Mõis	Palmse

22	VR Kirjastus OÜ	Võsupere
23	Võsupere Raamatukogu	Võsupere
24	Väino Puusepp FIE	Võsupere
25	Diana Pärna FIE	Võhma
26	Marge Hering FIE	Muike
27	Tiina Raudla FIE	Uusküla
28	Meelis Sillajõe FIE	Vatku
29	Mati Piirsalu FIE	Palmse
30	Anne Kurepalu FIE	Võsupere

2.6 Infrastruktuur

Piirkonda läbivad teed on suhteliselt heas seisukorras, enamik neist on kõvakattega. Erandiks on Võhma-Eru tee, mida mööda sõidab koolibuss ja millega on probleeme nii suvel (löökaugud) kui talvel (lumi või libedus). Piirkonda läbib kaks peamist maanteed, üks viib Viitnale Tallinn-Narva maanteele ja teine Sagadisse Võsu-Haljala maanteele, ja väiksema tähtsusega Ilumäe-Võsu tee.

Hommikul sõidab piirkonnast läbi kaks bussi Rakvere, Haljala, Viitna suunal. Lõunal tulevad bussid Rakverest ja Viitnalt; õhtused avalikud bussiliinid, mis inimesi siia kanti tooks, puuduvad. Ühe korra nädalas käib Vihula valla poolt organiseeritud buss Rakveres, tagasi tuleb lõunal.

Head võimalused liikuma pääsemiseks annab pigem koolibussiliiklus Võsu ja Viitna vahel, mida kasutavad lisaks lastele paljud täiskasvanud.

Piirkonnas kool puudub, lähim põhikool on Võsul, lähim algkool on Vihasoo Lasteaed- Algkool (Kuusalu vald, Harjumaa). Üldhariduskoolid, kus piirkonna lapsed käivad on Kadrina Keskkool, Haljala Gümnaasium, Loksa Gümnaasium, aga ka Rakvere ja Tallinna koolid.

Piirkonnas tegutseb Võsu Põhikooli juurde kuuluv lastemängurühm. Võsupere lasteaed-külastuskeskus avati 07.09.2011. Samas majas on tegutseb ka raamatukogu. Asutus on mõnus koht külainimestel kokku saamiseks ja ühiste tegevuste tegemiseks.

Praegu tegutsevas mängurühmas käib lapsi nii oma valla teistest piirkondadest (vanemad käivad Palmse kandis tööl) kui naabervallast Kadrinast. Kohalikud lapsed käivad lasteaias ka Vihasoo Lasteaed-Algkoolis ja Kadrinas.

Võsupere külas on piirkonna raamatukogu, **kord kuus teenindab kohapeal perearst ja juuksur??**. Kohalik Palmse kauplus on üks parema varustatusega poode terves vallas, pood on ka Võhmal. Spordihoone kasutamine on võimalik sel juhul, kui endal kuidagi liigelda on võimalik, sest lähim spordihoone on Võsul; kasutatakse ka Kadrina ja Loksa spordikompleksi, neid pigem ujula pärast. Piirkonnas ei ole spordiplatsi.

Puudub kütusetankla (lähim on Viitnal 7 km kaugusel), rääkimata sularahaautomaadist. Arvestades, et tegemist on turismi piirkonnaga, mille rahvastik suvehooajal kümnekordistub, oleks tankla ja sularaha väljavõtmiskoha olemasolu kindlasti plussiks kohalikule ettevõtlusele.

Internetiühendus on väga ebaühtlane, püsühendus on Viitna-Palmse-Võsu tee ääres, mujal kasutatakse WiFi, KÕU ja mobiilsideoperaatorite teenuseid, mille kvaliteet on väga kõikuv.

Talvespordi võimalused on kesised. Lähimad suusarajad on Oandul ja Kolgakülas, piirkonnas ainuke on Sakussaares, mille korrastas kohalik külaselts 2009.aasta alguses.

2.7 Elanikkonna vanuseline ja sooline jaotus

Piirkonna külade elanikud seisuga 10.08.2012 (rahvastikuregistri andmetel) on toodud tabelis 1.

Küla	Elanike arv	Mehed	Naised	Sh. lapsed	Sh. pensionärid
Joandu	16	10	6	0	6
Aasumetsa	5	3	2	0	2
Uusküla	17	8	9	1	4
Vatku	12	6	6	0	6
Tõugu	10	5	5	2	2
Võhma	42	20	22	1	11
Ilumäe	25	14	11	0	9
Palmse	73	37	36	1	12
Muike	21	11	10	1	8
Võsupere	125	65	60	6	25
Sakussaare	17	10	7	0	3
Metsanurga	32	16	16	3	0

Kokku 395 — 205 — 190 — 15 — 88

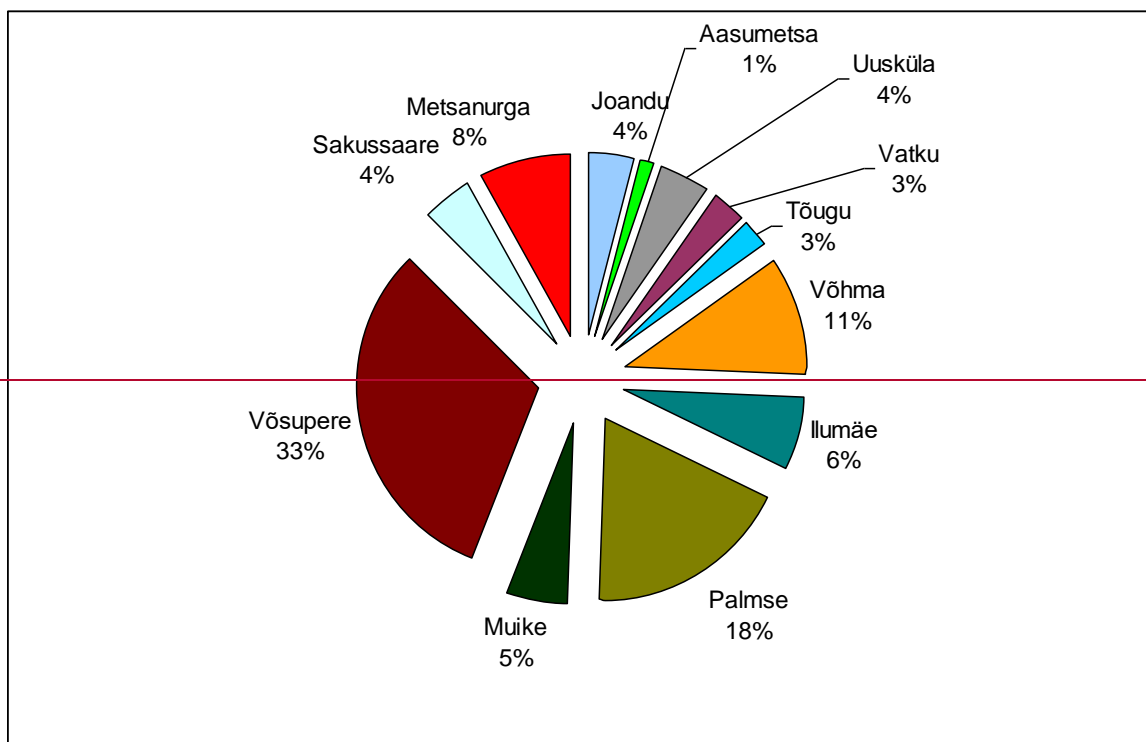
Tabel 2: piirkonna elanike arv külade kaupa

Piirkonna külade rahvaarvu muutus 2011 - 2017

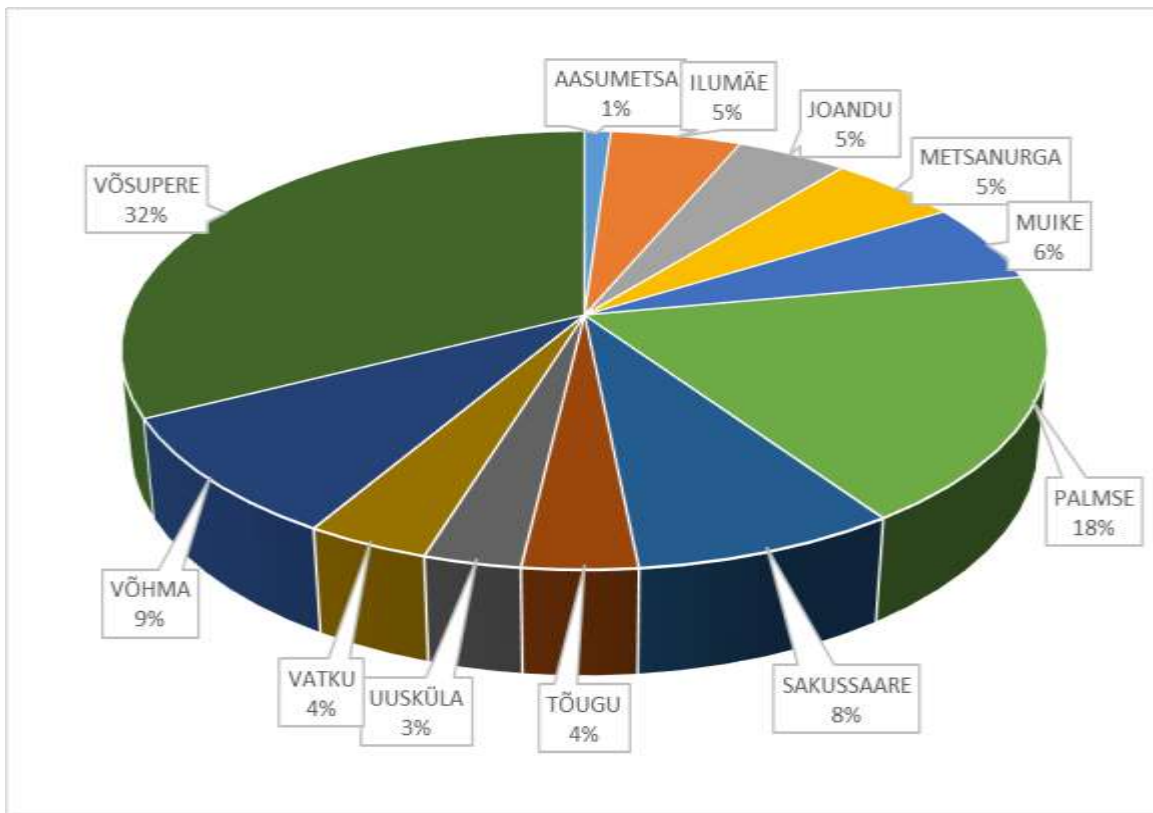
Piirkonna KÜLAD	2011	2012	2013	2014	2015	2016	2017
AASUMETSA	5	4	5	4	4	4	4
ILUMÄE	25	25	26	25	24	22	20
JOANDU	17	17	17	18	18	18	17

METSANURGA	<u>29</u>	<u>32</u>	<u>31</u>	<u>25</u>	<u>24</u>	<u>21</u>	<u>20</u>
MUIKE	<u>23</u>	<u>21</u>	<u>22</u>	<u>22</u>	<u>21</u>	<u>21</u>	<u>22</u>
PALMSE	<u>77</u>	<u>77</u>	<u>67</u>	<u>71</u>	<u>71</u>	<u>72</u>	<u>69</u>
SAKUSSAARE	<u>18</u>	<u>17</u>	<u>18</u>	<u>28</u>	<u>26</u>	<u>30</u>	<u>30</u>
TÕUGU	<u>10</u>	<u>10</u>	<u>11</u>	<u>11</u>	<u>11</u>	<u>12</u>	<u>13</u>
UUSKÜLA	<u>13</u>	<u>15</u>	<u>18</u>	<u>18</u>	<u>18</u>	<u>18</u>	<u>11</u>
VATKU	<u>13</u>	<u>13</u>	<u>16</u>	<u>17</u>	<u>16</u>	<u>15</u>	<u>14</u>
VÕHMA	<u>44</u>	<u>42</u>	<u>39</u>	<u>39</u>	<u>38</u>	<u>36</u>	<u>34</u>
VÕSUPERE	<u>129</u>	<u>128</u>	<u>120</u>	<u>134</u>	<u>128</u>	<u>127</u>	<u>122</u>

33% kogu piirkonna elanikest elab Võsuperes, suuruselt teine küla on Palmse 18%, kolmas Võhma 11%. Ülejäänud külade rahvaarv on tunduvalt väiksem (Joonis 2).

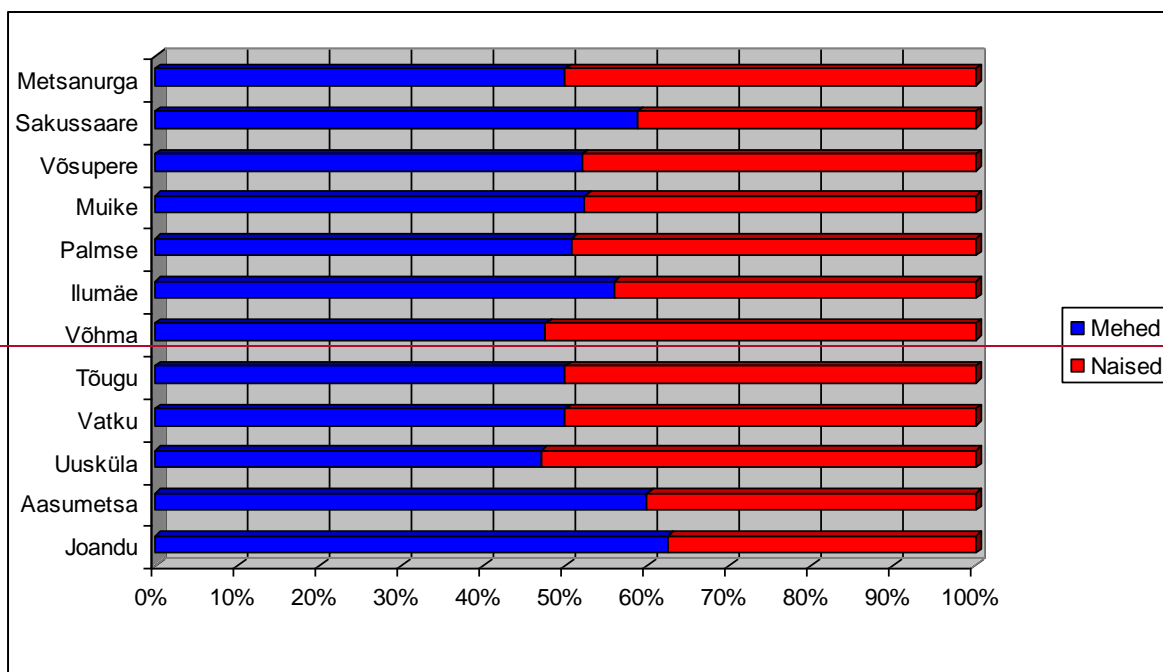


Joonis 2: Piirkonna külade elanikud (% kogu piirkonnast)



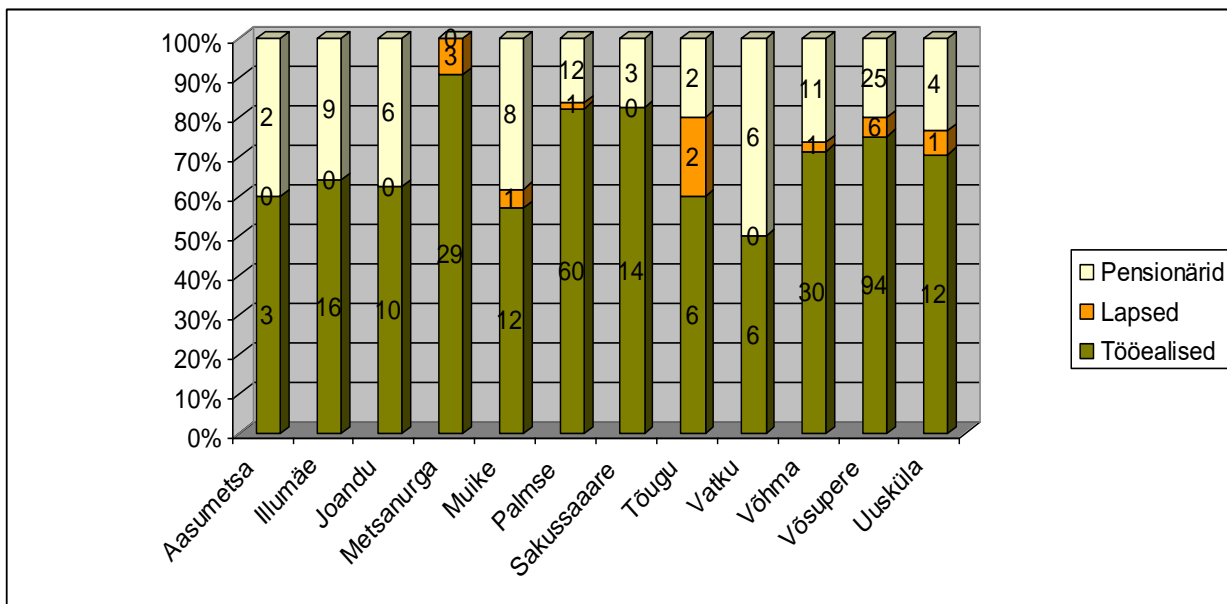
Joonis 2: Piirkonna külade elanikud (% kogu piirkonnast)

Elanike sooline koosseis on peaaegu võrdne, mehi on mõni % rohkem, kui naisi (Joonis 2).



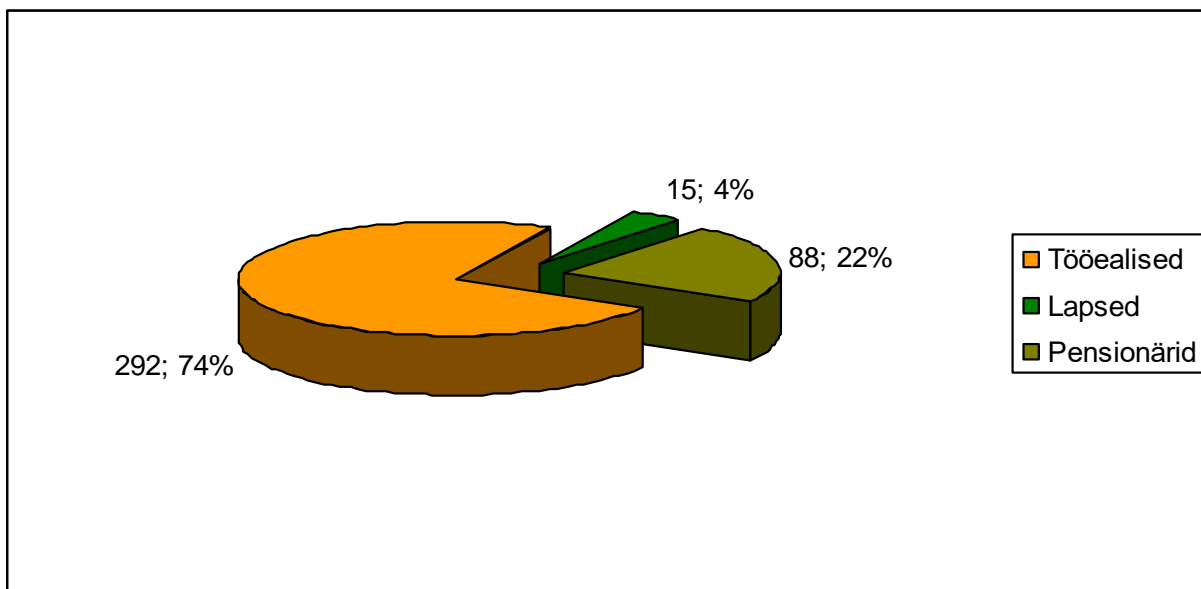
Joonis 3: Elanike sooline koosseis külade kaupa (%)

Elanike vanuseline koosseis on praegu suuresti tööealiste elanike kasuks. Arvestades aga seda, kui vähe on piirkonnas lapsi, võib see pilt mõne aasta pärast kardinaalselt muutuda (Joonis 3).



Joonis 4: Elanike vanuseline koosseis külade kaupa (numbrites)

Nagu allpoololevast joonisest välja tuleb, on 74% kogu piirkonna elanikkonnast tööelised, 15% lapsed ja 22% pensionieas (Joonis 4).



Joonis 5: Piirkonna elanike vanuseline koosseis (arv ja %)

2.8 Piirkonda käsitlevad õigusaktid

- Vihula valla arengukava aastani ~~2011~~ 2025
- Vihula valla üldplaneering
- Vihula valla ehitusmäärus
- Lahemaa rahvusparki kaitse-eeskiri
- Lääne-Viru maakonna teemaplaneering „Asustust ja maakasutust suunavad keskkonnatingimused“
- Lääne-Viru maakonna teemaplaneering „Maakonna sotsiaalne infrastruktuur“
- Eesti maaelu arengukava ~~2007~~ 2013

3. PIIRKONNA SISE-JA VÄLISKESKKONNA ANALÜÜS (SWOT)

3.1 Eelised ehk tugevused

- Aktiivsed inimesed
- Meestele on hästitasustatud töökohad
- Väljakujunenud teedevõrk
- Vallakeskuse lähedus
- Geograafiline asukoht väga hea, lähedal pealinn ja maakonnakeskus
- Väga tuntud turismipiirkond
- Rikas ajalugu
- Toimiv naabrivalve (Joandul)
- Hea piirkond mahepõllunduseks, ravimtaimede kasvatamiseks
- Rahvuspargi ala, Natura 2000, RMK loodusrajad
- Miljööväärtuslik ala
- Aktiivne huvitegevus
- Arstiabi kättesaadav
- Koolibussiliiklus hea ja kasutatav kõigi poolt
- Raamatukogu ja avaliku internetipunkti olemasolu
- Kool, lasteaed ja spordihoone on lähedal
- Säilinud ajalooline seltsimaja, mida kasutatakse aktiivselt kooskämiskohana

3.2 Puudused ehk nõrkused

- Võsuperes ja Palmses elamispinna puudumine
- Väga halvas seisus seltsimaja, mis on piirkonna ainuke kooskämiskoht
- Praktiliselt olematu ühistranspordiliiklus
- Lagunenud teed
- Jalgrattateede puudumine
- Turvalisuse puudumine hajaasustuses/külades
- Amortiseerunud madalpingeliinid
- Passiivsed külaelanikud
- Väikestes külades puuduvad kauplused

- Külades interneti ja telefoniühendus aeglane
- Vananev elanikkond
- Väikeettevõtlust vähe, töökohad väljaspool piirkonda, töö hooajaline ja ühekülgne
- Noortel vabaajaveetmise võimalused kesised
- Apteek ja bensiinijaam piirkonnas puudub
- Heakorraprobleemid
- Alkoholism
- Vähene koostöö elanikkonna ja institutsioonide vahel
- Liidrite puudumine külades
- Materiaalsete vahendite nappus investeringuteks
- Lustiplatsi puudumine piirkonnas
- Laste huvitegevus puudub
- Vallakeskus lähedal, aga bussiliiklus puudub
- Puuduvad bussiootepaviljonid
- Vähene põlluharimine ja loomakasvatus/loomapidamine
- Võsuperes biopuhasti puudumine
- Kvalifitseeritud huviringide juhendajate puudumine
- Päästeameti kadumine

3.3 Areng ehk võimalused

- Projektide kaudu rahade taotlemine piirkonna arenguks
- Kultuurikeskuse väljaarendamine
- Arenemine turismpiirkonnana koostöös Lahemaa ja Palmse mõisaga
- Omavalitsuse toetus seltsitegevuseks ja külade arenguks
- Ettevõtluse edendamine ja mitmekesistamine alternatiivsete tegevuste kaudu
- Piirkonnaga seotud tuntud ja tegusate inimeste kaasamine
- Põlvkondadevahelise koostöö arendamine
- Läbi infrastruktuuri arengu uute töökohtade tekkimine/Infrastruktuuri arenguga paranev ettevõtluskeskkond
- Maineuurituste korraldamine

3.4 Ohud

- Linnastumisele suunatud regionaalpoliitika
- Omavalitsuse Võsu-kesksus ja külade ääremaastumine
- Vananev rahvastik
- Noorte väljaränne
- Vähenev püsielanikkond
- Madal elatustase (pensionäridel)
- Looduskaitselistest piirangutest tulenevad takistused ettevõtlusele ja arengule (ehitustegevus)
- Riigipoolse toetuse vähenemine või kadumine
- Ehituslike piirangute kadumisel nn lollidema tekkimine
- Kooli ja lasteaia sulgemine
- Võsupere biopuhasti puudumisest tulenev keskkonnareostuse oht
- Valla konstaabli kadumine

3.5 SWOT kokkuvõte

Kokkuvõtte SWOT-analüüsist, punkte anti kümnepallisüsteemis, välja toodud 6 olulisemat:

Tugevused (positiivsed sisekeskkonnast)	Nõrkused (negatiivsed sisekeskkonnast)
1. Aktiivsed inimesed 2. Säilinud ajalooline seltsimaja, mida kasutatakse aktiivselt kooskäimiskohana 3. Väga tuntud turismipiirkond 4. Väljakujunenud teedevõrk 5. Geograafiline asukoht väga hea, lähedal pealinn ja maakonnakeskus 6. Rikas ajalugu	1. Väga halvas seisus seltsimaja, mis on piirkonna ainuke kooskäimiskoht 2. Väikeettevõtlust vähe, töökohad väljaspool piirkonda, töö hooajaline ja ühekülgne 3. Võsuperes biopuhasti puudumine 4. Vähene koostöö elanikkonna ja institutsioonide vahel 5. Külades interneti -ja telefoniühendus aeglane 6. Vananev elanikkond
Võimalused (posit. väliskeskkonnast)	Ohud (negatiivsed väliskeskkonnast)

<p>1. Projektide kaudu rahade taotlemine piirkonna arenguks</p> <p>2. Kultuurikeskuse väljaarendamine Võhmal</p> <p>3. Ettevõtluse edendamine ja mitmekesistamine alternatiivsete tegevuste kaudu</p> <p>4. Arenemine turismipiirkonnana koostöös Lahemaa ja Palmse mõisaga</p> <p>5. Omavalitsuse toetus seltsitegevuseks ja külade arenguks</p> <p>6. Piirkonnaga seotud tuntud ja tegusate inimeste kaasamine</p>	<p>1. Kooli ja lasteaia sulgemine</p> <p>2. Võsupere biopuhasti puudumisest tulenev keskkonnareostuse oht</p> <p>3. Omavalitsuse Võsu-kesksus ja külade ääremaastumine</p> <p>4. Vananev rahvastik</p> <p>5. Noorte väljaränne</p> <p>6. Vähenev püsielanikkond</p>
--	---

Tabel 3: SWOT kokkuvõte

4. PIIRKONNA ARENGU STRATEEGIA JA TEGEVUSKAVA

4.1 Võhma - Palmse piirkonna visioon ~~2016~~ 2021

Aastal 2016 on Võhma- Palmse piirkond külaelu edendavate püsielanikega tugev kogukond, mida iseloomustab:

- arenenud kohalik ettevõtlus
- meeldiv, puhas, huvitav ja turvaline elukeskkond igas eas elanikele ja külalistele
- loodussõbralik, kultuurne, erinevaid sportimisvõimalusi pakkuv elu-, töö- ja suvituskoht
- Eesti kultuuripärandit ja kohalikke traditsioone väärtustav ja edasikandev seltsielu.

4.2 Eelisarendatavate valdkondade loetelu

Valdkond	Eesmärk aastaks 2013 <u>2021</u>
Elamisväärne, turvaline ja atraktiivne elukeskkond	Piirkonna kultuuri-ja seltsielu keskus Võhmal Võhma seltsimaja renoveeritud Esmavajalike teenuste kättesaadavus kohapeal või vahetus naabruses – lasteaed, põhikool, sportimisvõimalused Bussiootepaviljonid külates Ühtne talude viidastus Ühistegevus, koostöö omavahel, vallaga, seltsidega, ettevõtjatega Heakorrastatud külad ja talud Turvaline elukeskkond
Majandus ja ettevõtlus	Arenenud väikeettevõtlus, märksõnad: käsitööndus, mahepõllundus, lambakasvatus, mesindus, kohalik tooraine, alternatiivsed tegevused Hea koostöö omavalitsuse ja ettevõtjatega

Infrastruktuur	Korras teed Rahuldaval tasemel ühistransport Heal tasemel telefoni-ja internetiteenus Korras prügimajandus Hooldatud matkarajad, kergliiklusteed Piirkonda tutvustavad infotahvlid
Vaba aeg, turismi – ja Puhkemajandus	Heal tasemel ja mitmekesised kultuuri- ja spordiüritused Erinevaid võimalusi pakkuvad vaba aja veetmise võimalused Vabaõhulava Võhmal ja külaplatsid külates Väljaehitatud ja korrastatud tervise- ja matkarajad Aktiivne seltsitegevus
Looduskeskkond ja miljööväärtuslikud alad	Võsupere reoveepuhasti Korrastatud loodus- ja kultuuriobjektid

Tabel 4: Eelisarendatavate valdkondade eesmärgid

4.3 Tegevuskava ja eelarve 2013—2016 2018 - 2021

2013		Kogu- maksumus	Sh-projektidest	Kes vastutab	Rahastaja
Jaan-- juuni	Seltsimaja- renoveerimine I etpp	98 000	60 000	MTÜ Võhma Seltsimaja- juhatus	PRIA, Vihula- vald, omaosalus
Juuni-	Segakoori ja rahvatantsurühma 5.sünnipäeva- tähistamine	2000	1200	MTÜ Võhma Seltsimaja- juhatus	LEADER, omaosalus
Juuni-	Popkooripidu Tartus	350	0	Segakoor-	Omaosalus-
August	Ilumäe kabeli 170. aastapäeva tähistamine			Ilumäe kogudus	Kogudus- Seltsi osalus- maitterahaline
	KOKKU 2013	100 350	61 200		
	2014				
Veebr	Vabariigi aastapäeva simman	-Ruumid, ettevalmistus	0	Juhatus ja isetegevuslased	Omafin
Aprill	Lahemaa Laululind-	Ettevalmistus, toitlustamine 1200	750	Juhatus	KULKA, Vihula vald, omafin
Mai	Teeme Ära 2014 - küttepuidede varumise talgud (traktorite ja saagide kütus)	500 Töö ja traktorite ja saagide kütus	0	MTÜ Võhma Seltsimaja juhatus	Omafinantseeri ng
Juuli-	Osalemine Üldlaulu ja Tantsupeol	350	0	Juhatus	Vihula vald omafin
Okt	Sügispidu	350	0	Juhatus ja isetegevuslased	Omafin
Nov- dets	Segakoori advendikontserdid (transport)	225	0	Segakoor	Omafin
31.dets	Aastavahetuspidu (ansambel ja esinejad)	500	0	Juhatus ja isetegevuslased	Omafin
	KOKKU 2014	3125	750		

	2015				
Veebr	Vabariigi aastapäeva simman	300	0	Juhatus ja isetegevuslased	Omafin
Aprill	Lahemaa Laululind	1500	1000	Juhatus	KULKA, Vihula vald, omafin
Mai	Teeme Ära 2015 – küttepuidede varumise talgud (traktorite ja saagide kütus)	200	0	MTÜ Võhma Seltsimaja juhatus	Omafinantseering
Juuli – aug	Harrastusteatri festival „Lahemaa lavalaud“	1000	750	Juhatus, Riina Kens	Leader, omafin
Aug – ...	Seltsimaja renoveerimistöde II etapp	100 000	60 000	Juhatus	Leader, vald, omafin
Nov – dets	Segakoori advendikontserdid (transport)	225	0	Segakoor	Omafin
	KOKKU 2015	103 225	61 750		
	2016				
Veebr	Vabariigi aastapäeva simman	200	0	Juhatus ja isetegevuslased	Omafin
Aprill	Lahemaa Laululind /remondi jätkumise korral Võsul	1300	1000	Juhatus	KULKA, Vihula vald, omafin
Mai	Teeme Ära 2016 – küttepuidede varumise talgud	200	0	MTÜ Võhma Seltsimaja juhatus	Omafinantseering
Aug – ...	Seltsimaja renoveerimistöde III etapp	100 000	60 000	Juhatus	Leader, vald, omafin
Nov – dets	Segakoori advendikontserdid (transport)	225	0	Segakoor	Omafin
	KOKKU 2016	101 925	61 000		

Tabel 5: Tegevuskava ja eelarve 2013 - 2016

5. ARENGUKAVA TEOSTUSE JÄLGIMINE, HINDAMINE, MUUTMINE JA UUENDAMINE

5.1 Võhma - Palmse piirkonna arengukava kehtib kuni ~~31.12.2013~~. Arengukava kuulub uuendamisele määratud tähtaja möödumisel.

5.3 Arengukava täitmist analüüsitakse üks kord aastas maikuus piirkonna elanike üldkoosolekul. Vajadusel viiakse sisse täiendused ja parandused, mis kinnitatakse samal koosolekul lihthälteenamusega.

5.3 Arengukava muudetakse seoses:

5.3.1 seadusandluse muudatustega;

5.3.2 muudatustega valla arengukavas;

5.3.3 muudatustega projektide rahastamises.

5.4 Arengukava teostamist jälgib ja hindab piirkonna külavanemate kogu koos piirkonnas tegutsevate MTÜ-de esindajatega.

KASUTATUD KIRJANDUS

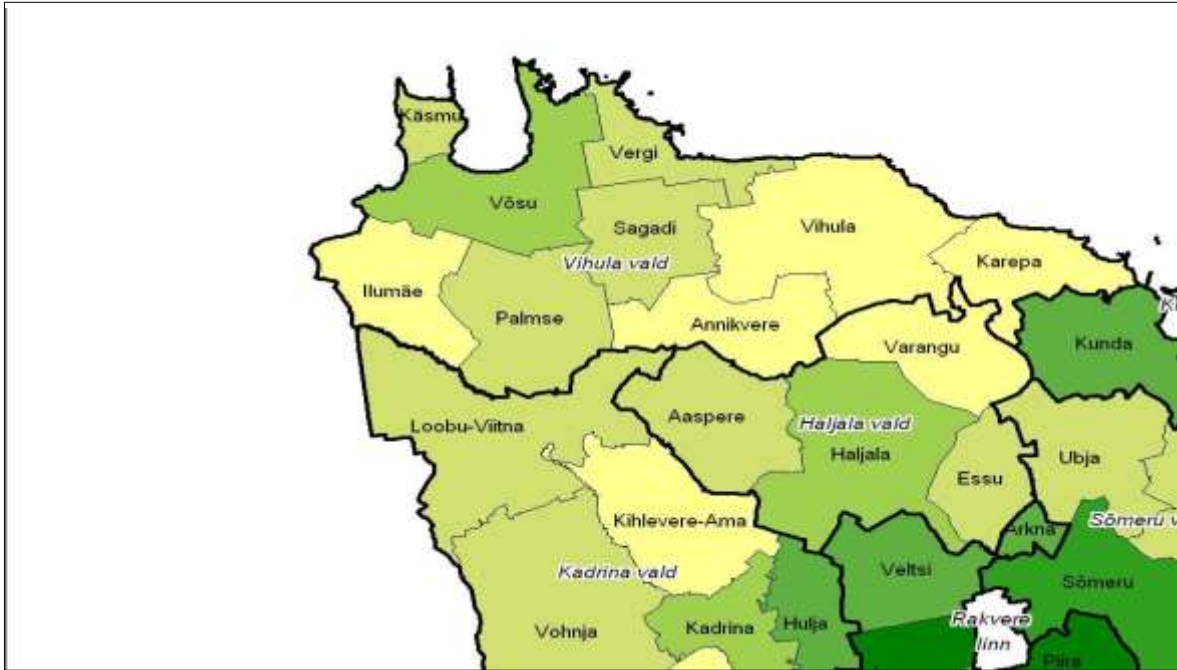
1. Valter Lang - Keskusest ääremaaks, Tallinn 2000
2. Enn Tarvel – Lahemaa ajalugu, Tallinn 1983
3. Richard Tammik - Kadrina kihelkond läbi aegade, Pärnu 2005

Verstakivi Palmse-Ilumäe tee ääres

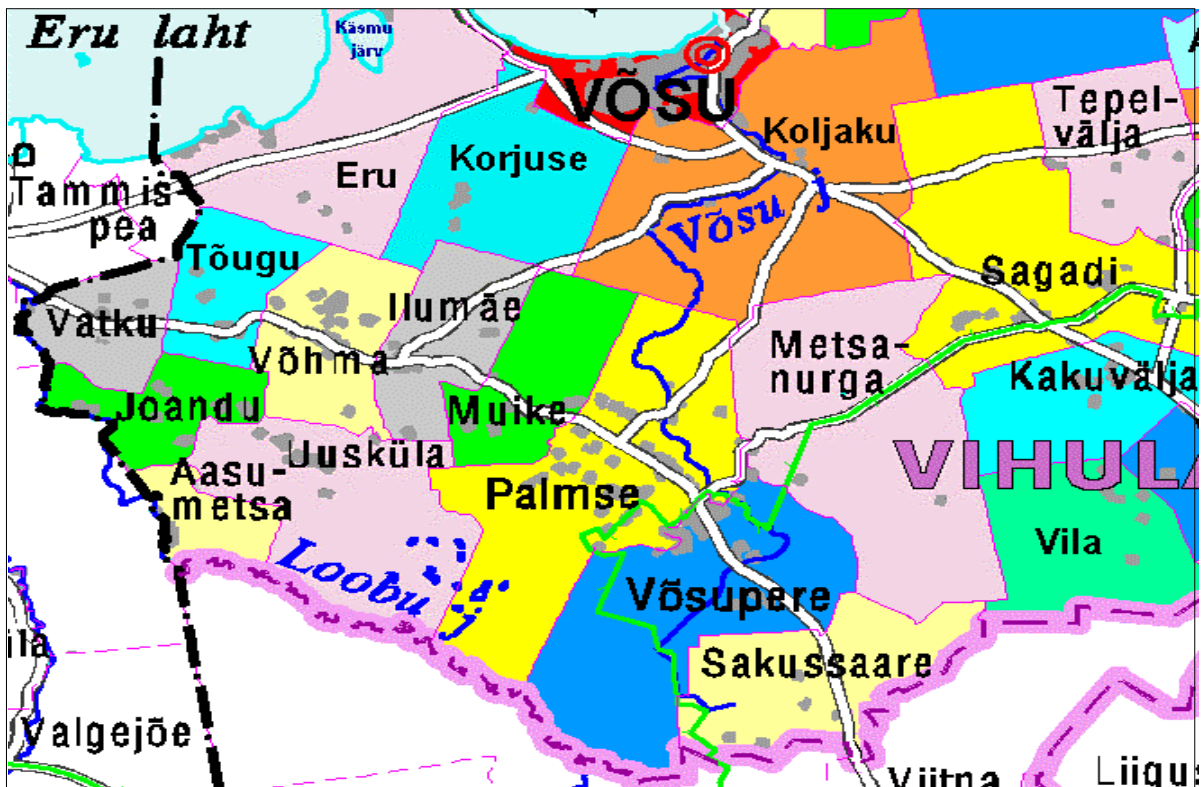


LISAD

Kaardid



Kaart 1: Lääne-Virumaa põhjaosa kantide kaupa (Lääne-Viru infrastruktuuri teemaplaneeringu järgi)



Kaart 2: Võhma - Palmse piirkonna (kandi) külad