



Eesti  
Sõjamuuseum  
KINDRAL LAIDONERI MUUSEUM

# SUURE SÕJA JÄLGEDES VAIVARAST VIIMSISSE

Ülevaade 1941. ja 1944. aasta sõjasündmustest  
teel sõjamuuseumist sõjamuuseumisse





# SUURE SÕJA JÄLGEDES VAIVARAST VIIMSISSE

Ülevaade 1941. ja 1944. aasta sõjasündmustest  
teel sõjamuuseumist sõjamuuseumisse

Teise maailmasõjaga seonduvad paigad ja nende kirjeldused teekonnal Vaivarast Viimsisse leiad kaardirakenduse abil.



Projekti MilHer kaasrahastab Euroopa Liit Euroopa naabrusinstrumendi raames.

Antud väljaanne valmis Euroopa Liidu rahalise abiga. Selle väljaande sisu eest vastutavad ainuisikuliselt Eesti Sõjamuuseum - kindral Laidoneri muuseum ja Vaivara Sinimägede Sihtasutus ning selles kajastatu ei peegelda mingil juhul Programmi ega Euroopa Liidu seisukohti.



**Kaasrahastanud  
Euroopa Liit**

# ÜLEVAADE 1941. JA 1944. AASTA SÕJASÜNDMUSTEST TEEL SÕJAMUUSEUMIST SÕJAMUUSEUMISSE

Kogu Eesti, kuid eriti Ida-Virumaa on rikas 20. sajandi sõjaajaloo pärandi poolest. Kõige parem on seda pärandit tutvustada ja selgitada, külastades neidsamu paiku, kus kirjeldatavad sündmused kunagi aset leidsid. Sel põhjusel ühendasid Eesti Sõjamuuseum – kindral Laidoneri muuseum Harjumaal ja Vaivara Sinimägede Muuseum Ida-Virumaal jõud projektiks „Militaarpärandi tutvustamine Ida-Virumaal ja Viimsis“, et panna kokku teekond ühest muuseumist teiseni, aidates nii kohalikel elanikel kui külalistel mõista nii piirkonna mitmetahulist ajalugu Teise maailmasõja päevil kui ka Eesti saatust tervikuna. Projekti kaasrahastatakse Eesti Euroopa Liidu välispiiri programmist.

Projektis välja töötatud turismimarsruut ühendab ida–lääne suunal Vaivaras ja Viimsis asuvad sõjamuuseumid ning lisaks militaarse pärandiga seotud objektidele ja aspektidele viitab ka teistele ümbruskonna vaatamisväärsustele. Loodame, et see meelitab külastuspaikadesse ja muuseumidesse ka need inimesed, kelle esmane huvi ei ole ilmtingimata sõjaajalugu.

Teekond Vaivara Sinimägede Muuseumist Eesti Sõjamuuseumisse on ligi 200 km pikk, kuid koostatud turismimarsruut ei eelda selle täies ulatuses läbimist. Objekte saab külastada valikuliselt, ühekaupa või terve teekonna puhul liikuda vastupidises suunas, Viimsist Vaivarasse. Inspiratsiooni leiab Eesti Sõjamuuseumi – kindral Laidoneri muuseumi ja Vaivara Sinimägede Muuseumi veebilehtedel olevast digimarsruudist ja näidismarsruutidest.

Järgnev populaarteaduslik kokkuvõte sõjasündmustest Eestis 1941. ja 1944. aastal on mõeldud ennekõike sõjaajaloo huvilisele, kes tahab detailsemalt teada mitte ainult üksikobjektidest, vaid Põhja-Eesti sõjasündmustest laiemalt, kuid loodame, et köidab ka teisi lugejaid. Uusima ajalooteadusliku käsitluse põhjal annab järgnev ülevaate Saksa vägede jõudmisest Tallinnasse, „Erna“ grupist ja Virumaa metsavendadest 1941. aastal, Punaarmee pealetungist, diversioonigruppidest ja lahingutegevusest Narva jõest kuni Tallinna vallutamiseni 1944. aastal.

## 1941. AASTA SÕJASÜNDMUSED

22.06.1941 käivitas Saksamaa operatsiooni „Barbarossa“ ja ründas Nõukogude Liitu. Umbes kolm miljonit Wehrmachti sõdurit alustas marssi ida suunas. „Barbarossa“ plaanist tulenevalt oli Ida-Preisimaalt pealetungi alustanud Saksa väegrupi „Nord“ põhiülesanne Leningradi piiramine. Väegrupi vasakul tiival olev 18. armee pidi tungima Pihkva suunas, et ära lõigata Eestisse, Lätti ja Leetu jäänud Punaarmee üksused ja takistada nende taandumist itta Peipsi järvest lõunas. Eesti vallutamine tehti ülesandeks 18. armee Saksa armee XXVI armeekorpusele, mille eelüksused tungisid 7. juulil Eestisse Pärnu ja Viljandi suunal. Vahetult enne seda jõudis Leedust Eestisse taganev Punaarmee 8. armee (sh selle 10. ja 11. laskurkorpus), mis asus juuli alguses kaitsejoonele Pärnust Peipsini. Järgneva nädala jooksul takerdus hõredate Wehrmachti eelüksuste pealetung ning rinne stabiliseerus kümnekonnaks päevaks Suure-Emajõe – Võrtsjärve – Pärnu lahe joonel.

Eesti vallutamiseks tõi Saksa väejuhatuse juurde täiendavaid vägesid, mis suunati Rakvere, Narva ja Peipsi järve suunas ning mille ülesandeks jäi Tallinna vallutamine. Pealetung algas uuesti 22. juuli varahommikul ja oli edukas: 2. augustil vallutati Paide ja 4. augustil Tapa ning korpus suunati itta, Rakvere peale. Seni kuni Narva suund oli avatud, oli Tallinna hõivamine raske, sest Punaarmee sai ülekaalu tõttu õhus üksusi juurde tuua.

6. augustil teatas Punaarmee 8. armee juhataja Põhjarinde juhatajale oma otsusest paigutada armee parem tiib (10. laskurkorpus) Tallinna kaitsele, vasak tiib aga tõmmata Kunda jõe. Sisuliselt tähendas see otsus, et armee juhataja oli leppinud temale alluvate vägede poolitamisega kahte ossa. Järgmisel päeval selgus, et Põhjarinde juhataja ei nõustunud 8. armee juhataja plaaniga taganeda ja käskis hoida positsioone Loobu jõel ning rünnata vastast Tapa ümbruses.

Sündmused arenesid aga kiiremini ja vastupealetungist ei tulnud midagi välja. Saksa XXVI armeekorpuse osad vallutasid Rakvere 7. augustil ja samal päeval jõudsid korpuse eelüksused Kunda juures Soome laheni, millega Punaarmee 8. armee lõigati kaheks.



Skeem: Looderinde vägede taganemine 25. juuni – 10. juuli 1941.  
Foto: Narva Muuseum







Saksa sõjaväe väliköök.  
Foto: Eesti Sõjamuuseum



Saksa eelüksused on jõudnud Pärnusse, 8. juuli 1941.  
Foto: Rahvusarhiiv. EFA.37.0.172745.

## SAKSA VÄGEDE PEALETUNG NARVA SUUNAL

Väegrupi „Nord“ ülemjuhatause korralduse kohaselt tuli pealetungi Narvale teostada kahe armeekorpuse koostöös kolmelt suunalt:

- läänest XXVI armeekorpuse, peajõudude lähtepositsioon asus Rakvere–Tapa piirkonnas;
- lõunast kindralmajor Rudolf Friedrichi lahinggrupp, mille lähtepositsioon asus Lohusuu–Avinurme joonel;
- idast ja lõunast, ümber Peipsi peale tungivad XXXVIII armeekorpuse väeosad.

Punaarmee 8. armee plaan jääda kaitsele Kunda jõele ei teostunud ja taanduti varem ette valmistatud positsioonidele Purtse jõel. Rakvere piirkonnas alustati kaitsetöödega juuli teisel poolel, kui sakslaste läbimurre oli juba alanud, ja need kestsid 6. augustini. Rakvere all rajati üks liin Palermo metsa äärde, samuti veel mõnele kõrgemale nõlvakule. Kasu neist küll midagi ei olnud, sest tehtud kaitsetöödel eeldati, et sakslased tungivad peale Väike-Maarja suunalt, tegelikult hõivati linn Haljala ja Rägavere suunalt.

Et takistada sakslasi ida suunas edasi tungimast, pidi teine kaitsejoon algama Purtse jõe suudmest ja jätkuma Peipsi järveni. Purtse ja Rannapungerja jõgi pidid toimima loodusliku tõkkena. Põhirõhk pandi tankitõketele ja kaevikute joonele nende taga. Tõhusamad kaitserajatised jõuti valmis suuremate teede ristides. Rannapungerja jõe vasakpoolne kallas kaevati ja lõhati järsuks umbes 20 km ulatuses kuni Sirtsu sooni. Jõe vastaskallas puhastati võsast ja pilliroost.



Punaarmee üksused taandusid 10. augustiks Purtse jõe ja Murakasoo jõe. Purtse joonel takerdus XXVI armeekorpuse pealetung kolmeks päevaks. Friedrichi lahinggrupp suutis luua sillapead Rannapungerja ja Tudulinna juures, kuid nendevaheline tee piki Pungerja jõge jäi Punaarmee kontrolli alla ja läbimurret ei saavutatud.

Punaarmee kaitset soodustas raske maastik, kus vaheldusid sood, metsad, jõed ja tööstusalad. Tuues juurde tuletoetuseks suurtükiväeüksusi ja saades õhutoetust, õnnestus sakslastel saavutada läbimurre 12. augustil, jõudes järgmiseks päevaks Jõetaguse–Jõhvi–Valaste üldjoonele. Friedrichi lahinggrupp liikus Peipsi looderannikul aeglaselt edasi, üritades laiendada sillapead Rannapungerja ja Kauksi vahel. 13. augusti hommikul vallutasid sakslased Jõhvi.

Punaarmee 8. armee hingekirjas oli 16. augusti seisuga kuni 50 000 võitlejat. Samal päeval algas Punaarmee positsioonide tõmbamine üle Narva jõe positsioonidele Narva jõe idakallas – Pjata jõe põhjakallas – Luuga jõgi. Samuti õhiti Narva elektrijaam ja Narva jõe sillad.

Sakslaste 93. diviisi luure teatas 17. augusti hommikul, et nende ees pole vaenlast täheldada. Ette saadetud eelüksus liikus Narva ja hõivas selle läänepoolse osa, kus selgus, et raudtee- ja maanteesillad olid õhku lastud. Eelüksus sai korralduse moodustada Jaanlinna (Ivangorod) sillapea, kuniks põhijõud kohale ilmuvad.

17. augusti õhtuks olid Saksa väed Narvas ja Narva jõe läänekaldal Kreenholmist Narvani, Jaanlinna sillapeal ja Narvast kuni Narva-Jõesuuni. 18. augusti pärastlõunal vallutati Zaretšje Jaanlinna ja Komarovka vahel, millega loodi kontakt Peipsi idakaldalt liikunud XXXVIII armeekorpuse üksustega.

Alates 20. augustist sõdis XXVI armeekorpus juba teisel pool Narva jõge. Sel hetkel oli korpuse koosseisus umbes 42 000 võitlejat.

Saksa 18. armee peakorterite teatel võeti 6.–18. augustini Rakvere ja Narva vahel 6578 sõjavangi ning hävitati või saadi sõjasaagiks 44 suurtükki, üks õhutõrjekahur, neli tankitõrjekahurit, kaks jalaväekahurit, 34 raskekuulipildujat, neli rasket miinipildujat ja 10 tanki.



Purustatud Saksa soomusauto Haljala lähedal, 1942.  
Foto: Rahvusarhiiv. EFA.26.o.172607



Kohustuslikus korras 1941. aasta suvel kindlustustöödele saadetud inimesi.  
Foto: Rahvusarhiiv. EFA.212.o.30767



Taandumisel Punaarmee purustatud Oru lossi varemed.  
Foto: Rahvusarhiiv. EFA.217.o.175275



Narva lahinggruppi kuulunud Narva 5. hävituspataljoni (hiljem Narva tööliispolgu)  
komandör F. Lissitsön.

Foto: Rahvusarhiiv. ERAF.2.1.7596.1 (AIS)



Taganemisel maha jäänud Punaarmee sõjatehnika, 1941.

Foto: Paalmann, I. Tallinna Linnamuuseum



Saksa eelüksus 1941. aasta suvel lahingute ajal.  
Foto: Võrumaa Muuseum



1941. aasta sõjasuve purustused Narvas 1943. aastal.  
Foto: Eesti Rahva Muuseum

## VIRUMAA METSAVENDADE TEGEVUS

Lisaks vaenupoolte sõjategevusele tuleb siinkohal märkida ka kohalike vastupanuvõitlejate ehk metsavendade rolli. Massiliselt hakkasid inimesed end metsades varjama pärast 1941. aasta juuniküüditamist. Järk-järgult redutajad organiseerusid ning moodustusid ka relvastatud salgad. Virumaa oma suurte metsade ja soodega oli vastupanu korraldamiseks soodus kant. Hilisemal ajal loeti Virumaal suuremaid gruppe (20–25 enam-vähem relvastatud liiget) kokku ligi 70. Pakutud on, et metsavendi oli sealkandis vähemalt 2000. Suuremad metsavendade koondumiskohad ehk laagrid tekkisid Viru-Roelas, Kulina-Pukal, Neeruti metsades, Salla vallas (Käru rühmad), Maidla vallas („Maidla suurlaager“), Jõhvi vallas („Linnupuu“ laager) ja Iisaku vallas („Valgesoo armee“).

Metsavendade koondumise esialgne eesmärk oli kaitsta oma enda elu, mõnel juhul ka oma perekonda ja vara. Peagi laienes see jõudude suurenemise ja hantitud relvavarustuse täiendamisega enam sõjalistele ülesannetele. Võimaluste piirides püüti desorganiseerida punavägede rinde tagalat: purustati sideliine, lõhuti väiksemaid sildu, segati mobilisatsiooni, millest kõrvalehoidjad liitusid tihtipeale relvastatud salkadega, takistati kariloomade ja hobuste rekvireerimist, tungiti kallale teedel liikuvatele väiksematele Punaarmee ja hävituspataljoni üksustele, rünnati vallamajasid. Väidetavalt tapeti selle käigus 69 punaväelast, miilitsameest, hävituspataljonlast ja Nõukogude aktivisti. Metsavennad ise kaotasid relvastatud kallaletungides, kokkupõrgetes ja haarangutes langenuna 24 ja haavatuna 16 kaaslast.

Kuigi sõjalist poolt pole põhjust üle tähtsustada, siis kindlasti muserdasid partisanisalgad niigi kõikuvat punaarmeeelaste moraali. Üksikuid metsavendi ja salku liitus ka edasi tungivate Saksa vägedega, kus nad leidsid põhiliselt rakendust kohalike olude tundjatena, luurajate ja tõlkidena. Seetõttu oli koostööst metsavendadega huvitatud ka Saksa väejuhatatus, mitte küll otseselt sõjalises plaanis, kuid võrd just sõjaväevõimu takistusteta sisseseadmisel. Olid ju metsavennad ainus enam-vähem organiseeritud kohapealne jõud, kes kujunes sakslaste saabumisel, kohati ka selle eel, omaalgatuslikult küla, piirkonna ning valla omakaitsejõuks ning võttis tinglikult üle 1940. aastal laiaili saadetud Kaitseliidu sõjaaegsed funktsioonid tagala organiseerimisel ja julgestamisel. Esimene teadaolev Omakaitse salk Virumaal moodustati Salla valla meestest juba 30. juulil, sama juhtus Vao ja Avanduse vallas 2. augustil.



Üheks esimeseks korralduseks omakaitsealkadele oli korraldada kohalike võimuasutuste, sh politsei sisseseadmine. Näiteks pärast Rakvere hõivamist 7. augustil määras linna omakaitse juhatus ametisse Viru maavalitsuse ja Rakvere linnavalitsuse ning vastutavad isikud politsei, vangimaja, postkontori ja telefonivõrgu asutuste tegevuse alustamiseks. Üldjoones samamoodi toimus kohaliku võimu sisse seadmine valdades, kus kohalikud omakaitsejõud panid ametisse vallavalitsuse, politseiametniku(d) ning seejärel asusid koondama ja organiseerima omaenda struktuure. Kuigi seda üritati hiljem näidata omaalgatusena, tuli tegevus siiski kooskõlastada Saksa väeosade ja nende sisse seatud ajutiste, hiljem püsivate asulakomandantuuridega. Reeglina viimased Omakaitse algseid korraldusi tagasi ei pööranud.

Üheks esimeseks korralduseks oli kohalikel omakaitseorganisatsioonidel tsiviilelanikelt relvade ära korjamine. Lisaks käis Saksa vägede edasiliikumisega kaasas hulgaliselt väeosast maha jäänud punaväelaste seltskonda, kes kas varjus või üritas omadele järgi jõuda. Samuti jäi sakslaste tagalasse maha ka arvukalt sovetlikke aktiviste ning hävituspataljoni. Vahetult pärast rinde üleminekut saigi omakaitseorganisatsiooni ülesandeks korraldada haaranguid vastaspoole maha jäänud esindajate tabamiseks. Hilisemates Saksa sõjaväestaaipide kokkuvõtetes kajastuvad andmed sõjavangide kohta hõlmavad ka omakaitseorganisatsiooni tegevust selles liinis. Ent (sõja)vange oli vaja ka koondada, konvoeerida ja ajutistesse laagritesse paigutada. Ka siin leidis rakendust Omakaitse, kuniks vastava tegevuse võtsid üle järgi jõudnud Saksa julgestusüksused.





Grupp Pärnumaa metsavendi 1941. aasta juulis.  
Foto: Rahvusarhiiv. EFA.37.o.172784.



Viru Omakaitse ülem kapten Jakob  
Vaska Vabadussõja ajal 1919.  
Foto: Rahvusarhiiv. EFA.49.A.257.19  
(AIS)



Omakaitse valvepost.  
Foto: Rahvusarhiiv. EFA.271.o.391113



Nõukogude sõjavangide kolonn Omakaitse võitlejate valve all.  
Foto: Eesti Sõjamuuseum

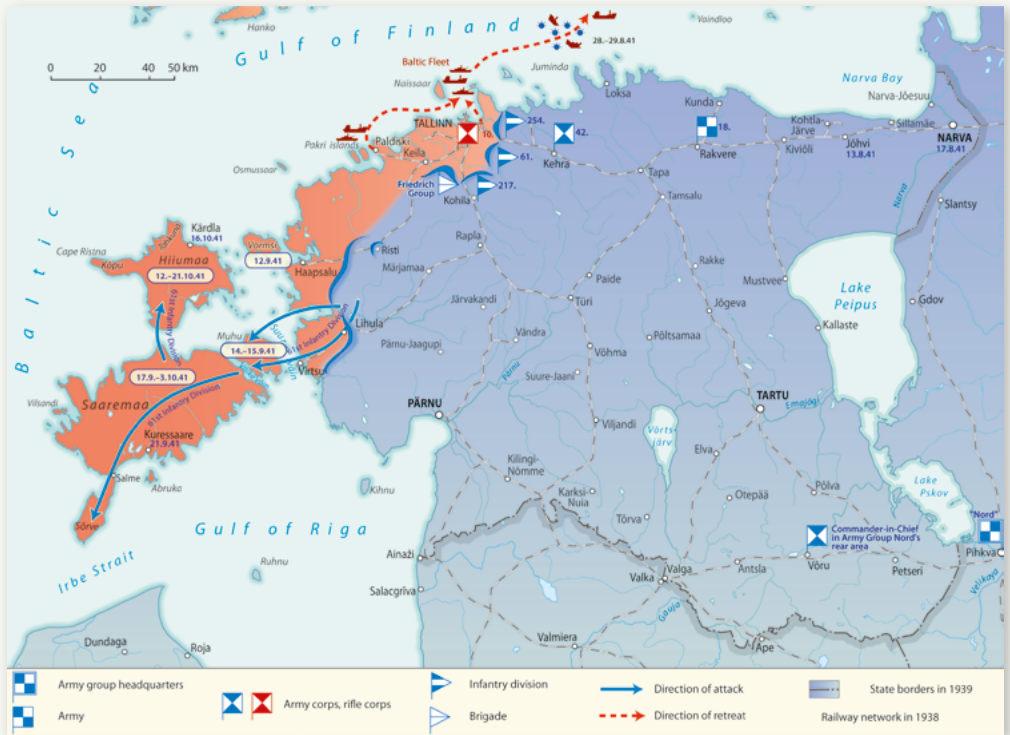
## TALLINNA OPERATSIOON

Aktiivne lahingutegevus toimus aga ka mujal Eestis, sh Tallinna suunal, kus augusti alguseks oli Punaarmee 8. armee 11. laskurkorpuse *de facto* hävitatud ja 10. laskurkorpusel alles üksnes pool lahingkoosseisust. 10. laskurkorpuse käsutuses oli kokku 20 000 meest, neist lahingkoosseisus umbes kolmveerand. Koos täienduseks antud jõududega (sh kohalikud hävituspataljoniid, kellest formeeriti 1. Eesti kütipolk ja Balti laevastiku mereväelased) oli Tallinna kaitses kuni 17 000 Punaarmee võitlejat. Punaarmee 10. laskurkorpuse üksused olid kaitses ligi 160 km pikkusel eesliinil, mis kulges Maidla mõisast üle Hageri, Kohila, Pirgu mõisa, Väike-Särge, Marguse, Paunküla ja Voose, sealt piki Jägala jõe läänekallast kuni Partsaareni ja siis üle Valkla Salmistuni.

Vahe-tõkestuspositsioon plaaniti umbes 80 km pikkuselt piki Keila jõe idakallast, ringiga ümber Tallinna kuni Soome lahe rannikuni Tallinnast idas Jõelähtme piirkonnas. Põhijõu pidid moodustama hävituspataljoniid. Viimane 50 km pikkune kaitsejoon ümber Tallinna kulges Tabasalust üle Hүүru ja Saue mõisate, Männiku jaama, Soodevahe küla ja Nehatu mõisa Randvereni. Põhijõuks oli siin Balti laevastiku merejalaväebrigaad 2500 võitlejaga.

Saksa poolelt tehti Tallinna vallutamine ülesandeks XXXXII armeekorpusele. Operatsioon pidi algama 20. augustil ning korpuse väeosi täiendati 14. ja 15. augustil umbes 3000 võitlejaga. Tallinna operatsioon teostati neljas kolonnis:

- 217. jalaväediviis ründas piki Tallinna–Viljandi maanteed Kose suunas, selle põhijõud olid Raplast lõunas;
- Friedrichi grupp, mis asus pealetungile mööda Tallinna–Pärnu maantee üldjoont;
- 61. jalaväediviis ründas Tartu maantee suunal, lähtepositsiooniga Aegviidust edelas;
- 254. jalaväediviis ründas Tallinna–Narva maantee suunal, lähtepositsioon asus Viitna lähedal.



### Rindejoon Eestis 11. augustil 1941.

Estonia 1940-1945: reports of the Estonian International Commission for the Investigation of Crimes Against Humanity, IKUES, 2006

20. augustil alustas sakslaste XXXXII armeekorpus pealetungi Tallinnale. Punaarmee kaitse toetus Tallinnast idas põhja-lõunasuunalistele jõgedele ehk paremal tiival eelkõige Jägala ja Pirita jõe. 254. jalaväediviis murdis läbi Punaarmee kaitseliini Soome lahe ääres Andineeme ja Kahala järve vahel. 61. jalaväediviisi parem tiib takerdus esimesel päeval Jägala jõe positsioonide ees Soodla ja Kehra vahel.

Kahe lahingupäeva kokkuvõttes oli selge, et initsiatiiv oli sakslaste käes ja Punaarmeel polnud jõudu ega motivatsiooni vastupealetungile asuda. Jõudusid nii pika rindelõigu katmiseks oli vähe ja reserve polnud enam kuskilt võtta. Selja taga oli üksnes Tallinn koos lootusega, et ehk õnnestub evakueeruda meritsi.

24. augustil ületasid kõik ida suunast peale tungivad Saksa jõud Pirita jõe, et järgmisel päeval läbi murda Tallinnani. Punaarmee 10. laskurkorpuse päevakokkuvõtte järgi olid korpuse üksused sunnitud asuma peakaitseliinile Tallinna vahetus ümbruses.

25. augustil algasid lahingud Tallinna külje all ja 27. augustil kõikjal Tallinnas. 254. jalaväediviis sai muu hulgas ülesandeks ära lõigata Viimsi poolsaarel olevad üksused Tallinna kaitsjatest. Siiski ei suutnud suuri kaotusi kandnud ja kurnatud üksus takistada Viimsi poolsaarel sealsete Punaarmee ja Balti laevastiku põhijõudude evakueerumist.

28. augustil kell 14.00 heiskasid 61. jalaväediviisi võitlejad Tallinna vanalinna Raekoja katusel Saksa sõjalipu, sama päeva õhtuks vallutasid XXXXII armeekorpus üksused ka Paldiski. Korpus kaotas Tallinna vallutamisel langenute ja teadmata kadununa 871 võitlejat, sh 35 ohvitseri, ja haavatuna 3282, neist 113 ohvitseri. Punaarmee kaotused elavjõus jäävadki ilmselt saladuseks, kuid võib oletada, et need olid mõnevõrra suuremad kui sakslastel. Lisaks langes Tallinna operatsiooni käigus vangi üle 11 000 punaväelase. Ülejäänud evakueeriti laevadel Kroonlinna ja Leningradi. Käsu Tallinna maha jätmiseks andis Punaarmee Loodesuuna vägede ülemjuhataja marssal Kliment Vorošilov 26. augustil.

Tallinnast lahkunud laevakaravan kandis teel Kroonlinna suuri kaotusi. 28. ja 29. augustil hukkus miinidel, vähemal määral *Luftwaffe* õhurünnakutes ja Saksa ning Soome torpeedokaatrite tules ligikaudu 50 laeva, neist 1/3 sõjalaevad. Inimohvrite, sh tsiviilohvrite arv pole täpselt teada. Ametlikel andmetel hukkus 4767 inimest, kuid tegelikult arvatavasti kolm korda rohkem.



Purustatud Nõukogude tank Iru–Randvere teel 1943. aastal.

Foto: Rahvusarhiiv. EFA.26.o.172609



Saksa sõdurid.

Foto: Hintzer, K. Rahvusarhiiv. EFA.5.o.172454.

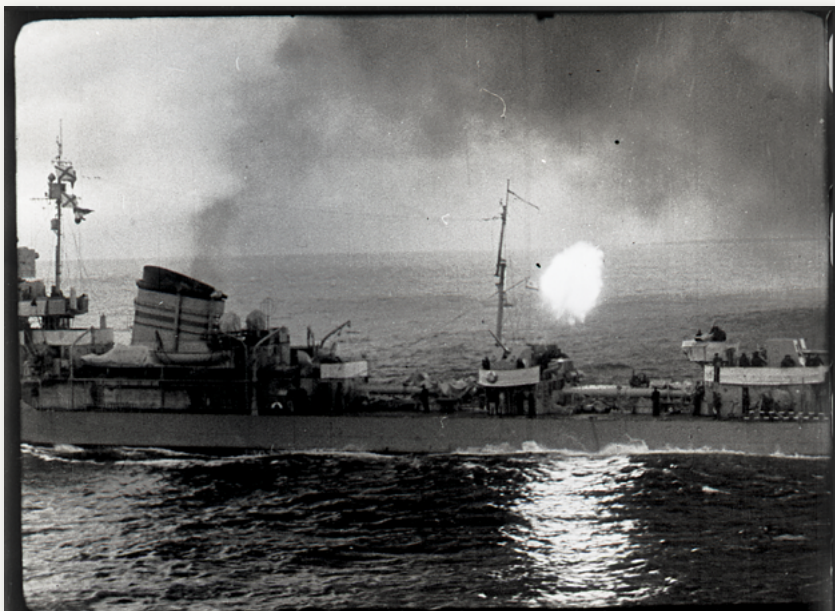


Sundkorras kaitsetöödele saadetud tallinlased kaevamas tankitõrjekraavi Harkus.  
Foto: Varvas, P. Tallinna Linnamuuseum.





Admiral V.F. Tributs, Punalipulise  
Balti Laevastiku ülemjuhataja ja  
Tallinna kaitse üldjuht.  
Foto: Eesti Meremuuseum



Balti laevastiku sõjalaev Tallinna reidil 1941. aasta augustis.  
Foto: Rahvusarhiiv. EFA.203.o.117798



Maarjamäe Saksa sõjaväekalmistu, 1944.  
Foto: Rahvusarhiiv. EFA.210.o.156400



Tallinna operatsiooni käigus vangi langenud punaarmee laste kolonn.  
Foto: Laid, E. Rahvusarhiiv. EFA.231.o.162728



Saksa meresuurtükiväelased Teise maailmasõja ajal Naissaarel sõjaväeteenistuses, 1944.  
Foto: Mildebrath, J. Rahvusarhiiv. EFA.616.o.188162



61. jalaväediviisi ülem jalaväekindral Siegfried Hänicke.  
Foto: Saaremaa Muuseum

## HARJUMAA METSAVENNAD JA „ERNA“ SALK

Sarnaselt eespool toodud Virumaa näitele toimus Omakaitse organiseerumine seoses Saksa vägede edasitungiga ka Harjumaal. Harju maakond polnud metsavendade tegevuseks siiski nii soodne kui Virumaa. Ainuti Punaarmee kontsentratsioon piirkonnas oli liiga suur ja varjamisvõimalused ka looduslikult kehvad, et võimaldada ulatuslikku vastutegevust. Nii oli siin omakaitseorganisatsiooni tegevusse rakendamisel märgata rohkem Saksa sõjaväevõimude otseseid korraldusi ja maakondliku Omakaitse juhiks sakslaste poolt määratud kolonel Ernst Leithammeli käske.

Aktiivsed relvastatud salgad tekkisid Harjumaal peamiselt maakonna äärealadel, mis piirnesid Järva- ja Virumaaga, kus asus suur soine metsamassiiv. Tinglikult toimus metsavendade tegevus tänase Tallinna–Narva ja Tallinna–Tartu maantee vahel, sh Kõrvemaal, kuid hõlmas ka Mahtra raba, kus olid end sisse seadnud eelnimetatud Leithammeli ümber koondunud metsavennad. Viimane seltskond võttis 28. juulil endale nimeks „Harju Malev“, saades tulevase Harju Omakaitse algrakukeseks. Leithammel ise sai kontakti Saksa eelüksustega 9. augustil ja sõjaväevõimud tunnustasid teda maakonna Omakaitse organiseerimise juhina. Küll tegutses eelnimetatud soine metsamassiivi ülemises otsas teisigi huvitavaid formeeringuid, osaliselt ka kõige värvikam nendest ehk Soomest saadetud luuesalk „Erna“. Viimase ümber hakkas metsavendi koonduma peamiselt Kautla raba piirkonnas, kuid sidet peeti ka teiste suuremate salkadega, kaasa arvatud Leithammeli juhitava „Harju Malevaga“.

Talvel 1939–1940 läks Soome mitukümmend eestlast, et võidelda Punaarmee vastu soomlaste Talvesõjas. Nad suunati väljaõppele välismaa vabatahtlike üksusse „Sisu“, kuid rindele mehed ei jõudnud. Esimesel Nõukogude aastal põgenes okupeeritud Eestist Soome veel mehi. 1941. aasta kevadel kutsus Soome sõjaväeluure teenistusse 15 Eesti vabatahtlikku ja saatis nad väljaõppele. Kevadsuvel 1941, veidi enne sõja algust NSV Liiduga, kaassati eestlaste väljaõppesse Saksa sõjaväeluure eriüksuslaste väljaõpperügemendi Brandenburg 800 ohvitserid. Lühidalt oli luuregrupi ja selle baasil moodustatud salkade ülesandeks teavitada ka väegruppi „Nord“ operatiiv-taktilisest olukorrast Punaarmee tagalas.

Ööl vastu 10. juulit tegi Erna grupp meredessandi Põhja-Eesti rannikule, 42 mehel õnnestus maabuda. Nad varjusid Kautla rabas umbes 60 km Tallinnast kagus. 28. juulil heideti langevarjurina veel 17 salga liiget. Ehkki rühmal oli luureülesanne, hakkas selle ümber koonduma kohalikke metsavendi. 31. juulil ja 1. augustil pidasid luurerühm ja metsavennad lahingu hävituspataljonidega. 4. augustil anti rühmale korraldus rindejoon ületada ja tegevus lõpetada. „Erna“ luuresalk läks 6. augustil 1941 Nõukogude vägede tagalast üle rinde Saksa vägede poolele, selle luurerühma baasil moodustati umbes 400-meheline pataljon, niinimetatud „Erna II“. Pataljon võttis augustis-septembris 1941 Saksa armee koosseisus osa Harjumaa ja Lääne-Eesti saarte vallutamisest.



Omakaitsemehed staabi uktsel, 1941.  
Foto: Tallinna Linnamuuseum



„Harju Maleva“ pealik kolonel  
Ernst Leithammel 1940. aastal  
Eesti Vabariigi sõjaministeeriumi  
juriskonsultina.  
Foto: Rahvusarhiiv. EFA.26.3.1



Luuregrupi „Erna“ võitlejad Soomes väljaõppel.  
Foto: Rahvusarhiiv. ERA.4996.1.221.10 (AIS)



„Erna-II“ võitlejad 1941. aasta septembris.  
Foto: Rahvusarhiiv. ERA.4996.1.221.57 (AIS)

## 1944. AASTA SÕJASÜNDMUSED

14. jaanuaril 1944 alustasid Punaarmee Leningradi rinde, Volhovi rinde ja 2. Balti rinde väekoondised Leningradi–Novgorodi liinil strateegilist pealetungioperatsiooni väegrupi „Nord“ vägede vastu. Eesmärgiks seati Leningradi ja Novgorodi oblastite vabastamine ning väegrupi „Nord“ ära löikamine väegrupist „Mitte“, mis oli kaitsel Punaarmee 1944. aasta pealetungide peasuunal. Operatsiooni toetas õhust 13., 14. ja 15. õhuarmee.

Väegrupp „Nord“ valmistus eeldatavaks Punaarmee suurpealetungiks alates 1943. aasta teisest poolest. Piki Narva jõge, Peipsi järve idakallast ja Velikaja jõe suudmest üle Pihkva edasi lõunasse kulges välja ehitatud kaitseliin, nn Pantri-liin (*Ostwall*).

Punaarmee pealetung osutus edukaks. 20. jaanuaril hõivati Novgorod ja 1. märtsiks jõuti Narva jõe – Peipsi järve – Pihkva – Vitebski joonele, sealt edasi aga Punaarmee hoog rauges. Väekoondised olid kandnud suuri kaotusi, puudus oli laskemoonast ja lahingutehnikast, halvenesid ka ilmastikuolud, sest algasid kevadised sulad ja varustused muutusid Loode-Venemaa soistes piirkondades raskesti läbitavaks.



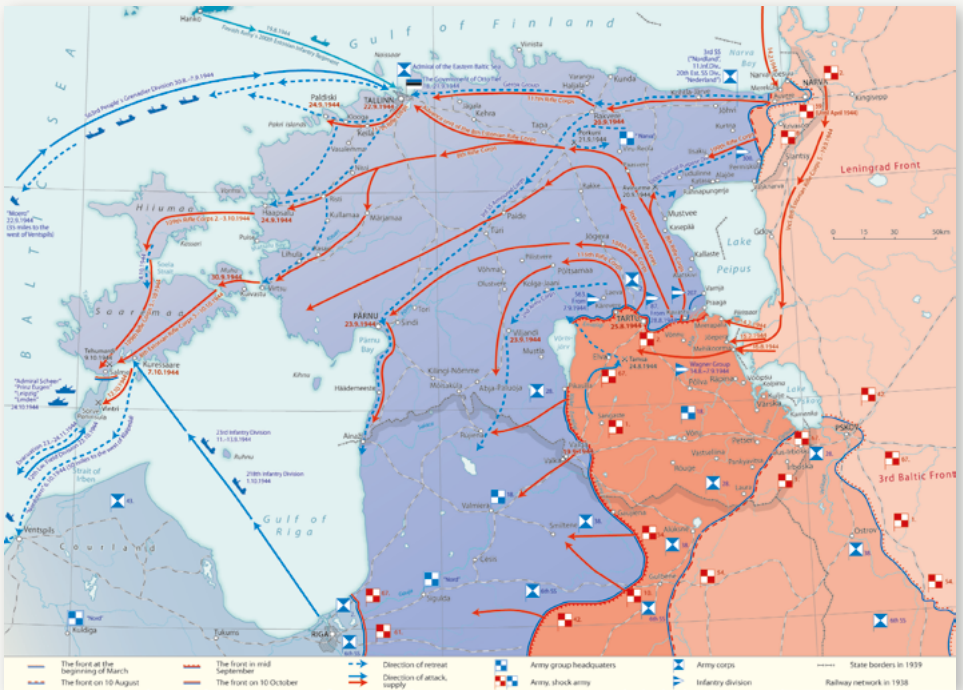
Punaarmeeelased Narva rindel 1944. aasta talvel.

Foto: Rahvusarhiiv. EFA.203.0.77901





Punaarmeelesi innustav silt Narva piirkonnas tee ääres: „Edasi läände!“, juuli 1944.  
Foto: Rahvusarhiiv. EFA.203.0.51995



1944. aasta lahinguskeem  
Estonia 1940–1945 : reports of the Estonian International Commission  
for the Investigation of Crimes Against Humanity, IKUES, 2006

## LAHINGUD NARVA RINDEL 1944. AASTA KEVAD-TALVEL

Pärast rinde jõudmist Narva jõeale, muutus Eesti territoorium 1944. aasta alguses Saksa väegrupi „Nord“ lähitagalaks. 1. veebruaril 1944 tegi väegrupi „Nord“ juhatus Narva rindelõigus kaitset koordineerivale väekoondisele ülesandeks iga hinna eest takistada Peipsi järve ja Soome lahe vahelise maakitsuse läbimurdmist, taanduda Narva jõe läänekaldale, kuid hoida Narva sillapead Narva jõe idakaldal Jaanlinna (Ivangorod) ümber. Samuti kästi ohkida jää Narva jõel Vasknarvast Peipsi ääres kuni Krivasooni.

Saksa kõrgem väejuhatuse pidas rinde stabiliseerimist Narva jõel väga oluliseks, sest Soome lahe lõunaranniku kaotamine oleks ühtlasi tähendanud kontrolli kaotamist Soome lahe üle ja Nõukogude Liidu Balti laevastiku pääsemist Läänemerele. See seadnuks ohtu kogu Saksamaa kontrolli all oleva Läänemere ranniku ja ohustanuks rauamaagi sissevedu Rootsist. Kui sakslased oleksid kaotanud Eesti, oleks see seadnud Soome ranniku Eestist lähtuvate õhurünna-kute objektiks, samuti võimaldanuks meredessante Soome rannikule. Oluline oli ka Kirde-Eesti põlevkivist saadav õlitoodang kroonilise kütte- ja määrdeainete puuduse käes vaevlevale Saksa sõjaväele.

Silmas tuleb pidada ka loodusolusid. Läbimurre laial rindel Narva jõel oli võimalik ainult talvel, kui jõgi ja Peipsi järv olid kaetud jääga ning sood ja rabad samuti külmunud. Toona asus Narvast edelas suur soo, praegu on sellele paisutatud Narva veehoidla. Edasi lõunas, kuni Peipsi põhjarannikuni, laiusid läbipääsmatud Alutaguse ürgmetsad. Kaks maanteed Eesti idapiirilt lääne suunas kulgesid Narvast enam-vähem otse itta, piki Eesti põhjarannikut, kus oli ka raudtee, ning mööda Peipsi põhjakallast. Seetõttu oli kevadest sügiseni Narva rinnet palju kergem kaitsta kui talvel.

5. veebruariks õnnestus Punaarmeel Narvast lõunas üle jõe tungida ja moodustada suur sillapea, mis on tuntud ka Krivasoo koti või hilisemast ajast Auvere platsdarmi nime all. Punaarmee eesmärk oli sillapealt lähtudes läbi lõigata raudtee- ja maanteeühendus Narvast läänes ning piirata sisse Narva jõel ja Narva jõe idakalda sillapeal asuvad Saksa väekoondised. Lahingud Auvere platsdarmil kestsid kuni aprillini, Punaarmeel läbi murda ei õnnestunud.

11. veebruari hommikul alustas Punaarmee pealetungi kogu Narva rindel, mida asusid tagasi tõrjuma Sponheimeri Grupp, alates 23. veebruarist ka armeegrupp „Narwa“, samuti Relva-SS-i III soomuskorpus, sh 4. SS-soomusgrenaderibrigaad „Nederland“ ja 11. SS-soomusgrenaderidiviis „Nordland“. Kokku osales lahingüksustes kaheksa pataljoni.

Veebruari teises pooles lisandusid Narva rindele soomusgrenaderidiviis „Feldherrnhalle“ ja rügement „Gnesen“, 20. eesti SS-diviisi allüksused ja 2. õhutõrjediviisi staabile alluvad Eesti politseipataljonid ja Omakaitse territoriaalpataljoniid rannakaitstes. Märtsis lisandusid veel 2. ja 3. eesti piirikaitserügemendid.

Kokku oli armeegrupi alluvuses sel ajal umbes 125 000 võitlejat. Selline koosseis püsis Narva rindel üldjoones 1944. aasta maini.

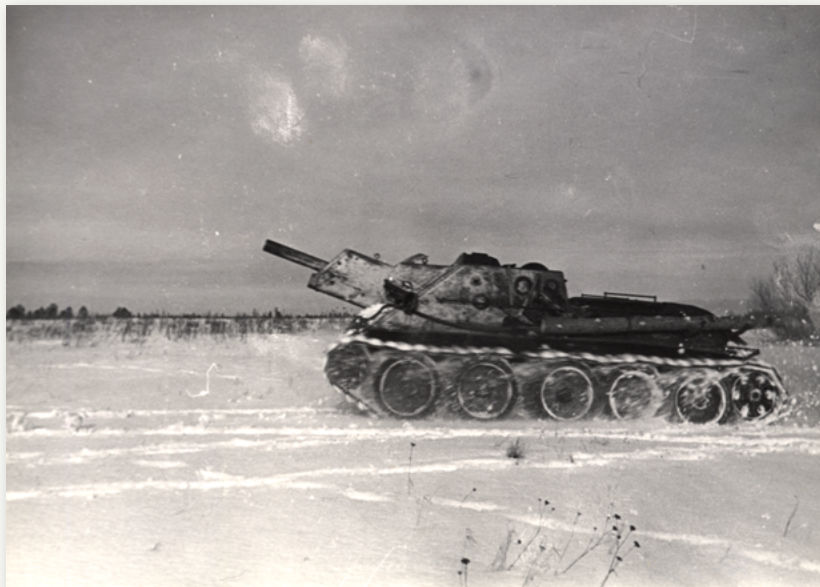
Punaarmee väekoondised allusid Eesti suunal Leningradi rinde juhatusele, mille operatsioone toetas õhust 13. õhuarmee, hiljem merelt ka Balti laevastik. Põhiraskus oli 1944. aasta esimesel poolel Narva suunal. Veebruaris jõudis Narva rindele ka 8. Eesti laskurkorpus, mida tervikuna enne septembrit lahingusse ei saadetud. Küll osalesid otseses lahingutegevuses korpuse suurtükiväeosad.

Niisiis olid 1944. aasta alguseks Saksa väed end üldjoontes kindlustanud Narva–Pihkva joonel ning Eestist ja Lätist oli kujunemas piirkond, kus Loode-Venemaalt taandunud väegrupp „Nord“ enda ridu korrastas. Väegrupi tagalakommunikatsiooni häirimiseks algasid lennuväerünnakud. Löögi alla sattusid olulised transpordisõlmed Narva, Tapa ja Tallinn. 6.–7. märtsi ööl pommitas Punaarmee lennuvägi enam kui 100 pommitajaga Narvat, tehes linna koostöös suurtükiväega kui mitte maatasa, siis vähemalt elamiskõlbmatuks. Järgmisel ööl heitis Punaarmee lennuvägi Narvale ning Meriküla ja Sillamäe piirkonnas asuvatele objektidele veel umbes 3000 pommi. 7. märtsil pommitati Tapat ja Jõhvit.

Suurim tagalas läbiviidud õhurünnak korraldati 9. märtsi õhtul ja ööl vastu 10. märtsi 1944, kui Nõukogude lennuvägi ründas Tallinna.

Paralleelselt lennuväe rünnakutega algas 8. märtsil Punaarmee pealetung III SS-soomuskorpuse positsioonidele Narva jõe läänekaldal ja Narva sillapeal. 9. märtsi alustasid neli diviisi pealetungi ka Auvere tugialalt põhja suunas, et korpuse jõud sisse piirata. Viimane Punaarmee suurem rünnak toimus 16.–17. märtsil 1944. Seejärel jätkus positsioonisõda.

Samal ajal kui märtsi teisel poolel lahingud Narva jõel ja Narva idakalda sillapeal raugesid, peeti märtsi lõpus ja aprilli alguses veriseid lahinguid Punaarmee Auvere tugiala „lääne- ja idakõrva“ tagasitõrjumiseks Narvast läänes ja edelas. „Kõrvad“ ehk rindest väljaulatuvad eendid ohustasid Tallinna–Narva raudteed ja neid saanuks kasutada tugialana mereni tungimiseks ning Narva jõel olevate väekoondiste sisse piiramiseks.



Nõukogude liikursuurtükk Narva rindel, 8. märts 1944.  
Foto: Rahvusarhiiv. EFA.212.o.30811



Vaade lennukilt Narvale ja Jaanilinnale, 1944.  
Foto: Narva Muuseum



Varemäe Tallinn, märts 1944. Foto: Hans Vilper.  
Foto: Rahvusarhiiv. EFA.706.10.15008



Saksa sõdurid Auvere platsdarmil 1944. aasta kevadel.  
Foto: Rahvusarhiiv. EFA.458.o.156389.



Sakslaste blindaaž Narva rindel, 1944. aasta kevadel.  
Foto: Rahvusarhiiv. EFA.458.o.156408

## DIVERSIOONIÜKSUSTE SAATMINE NARVA RINDE TAGALASSE

1944. aasta veebruari esimesel poolel vallutas Punaarmee Peipsi ja Pihkva järve vahelise ala järvede idakaldal. Punaarmee juhtkond kavatses sooritada korraga dessandid üle Lämmijärve järvekitsuse ja samal ajal Meriküla juures Narva rindel, et tungida Saksa vägede selja taha ja sundida need sisse piiramise ohu tõttu Eesti maha jätma.

Narva piirkonda puudutas otsesemalt Meriküla dessant Narvast loodes. 14. veebruari varahommikul maabus umbes 500 punaarmeelast kolme suurtükipaadi ja 12 dessantpargasega. Merelt lähtunud dessant purustati õhtuks. Kaks suurtükipaati ja mitu dessantpargast uputati, ülejäänud põgenesid. Enamik dessandis osalenud pataljoni sõduritest hukkus või võeti vangi. Samal ajal alustasid Punaarmee üksused pealetungi ka Auvere platsdarmilt, et kohtuda dessandi teinud üksusega. „Feldherrnhalle“ diviisil õnnestus Auvere platsdarmilt alanud pealetung tagasi tõrjuda.

Kui Meriküla dessant koos pealetungiga Auvere platsdarmilt suudeti tagasi tõrjuda ilma suuremate raskusteta, siis tunduvalt suuremat segadust põhjustas üle Peipsi jää tulnud diversiooniüksuste tegevus. Eesti Partisaniliikumise Staabi ja Leningradi Partisaniliikumise Staabi ühisaktsioon toimus 24. veebruarist 17. märtsini 1944, kui Saksa vägede Narva grupeeringu tagalasse saadeti kolm „partisanibrigaadi“. Kokku saadeti Saksa tagalasse ca 800 diversanti, nendest eestlasi umbes veerand.





Meriküla dessandis osalenud S. Mertsalov, 1943.  
Foto: Narva Muuseum



Grupp 1. partisanibrigaadi võitlejaid enne Eestisse saatmist, jaanuar 1944.  
Foto: Rahvusarhiiv. ERAF.2.1.5116.1 (AIS)

# LAHINGUD NARVA RINDEL JA TANNENBERGI LIINIL VAIVARA SINIMÄGEDES JUULIS JA AUGUSTIS 1944

Mõlemad pooled kandsid 1944. aasta kevadtalve lahingutes raskeid kaotusi ja aprilli lõpuks lahingud Narva rindel soikusid. Sõjategevuse raskuspunkt oli saksa väegrupi „Mitte“ lõigus Valgevenes, kus Punaarmee 1944. aasta juulis jõudis Poola piirini. Juunis alustas Punaarmee pealetungi Soome vastu Karjala kannasel ning juba 20. juunil 1944 langes Viiburi.

Mõlemad pooled vajasid Narva rindele koondatud väekoondisi teistes rindelõikudes. Saksa väejuhatuse arvukaimaks reserviks olid mobiliseeritud eestlased, kellest formeeritud ja väljaõpetatud üksused hakkasid alates märtsist ja aprillist järk-järgult rindele jõudma. Aprillis ja mais lõpetati 20. Eesti SS-diviisi koosseisuliseks formeerimine. Samuti formeeriti kuus piirikaitserügementi koos tagavararügemendiga, neli politseipataljoni, Omakaitse lahingupataljonid jm üksused.

Juulis jätkus Narva rindel positsioonisõda koos aktiivse suurtükitelevahetuse ja väiksemate löögiüksuste rünnakutega. Auvere platsdarmil asus 8. armee kaks laskurkorpust ligi 28 000 võitlejaga, üle 200 tanki ja liikursuurtüki ning üle 500 suurtüki. Narva jõel Narvast põhjas seisis 2. löögiarmee umbes 26 000 võitlejaga.

Kuna Narva rindelt viidi minema kuus Saksa diviisi, siis nõudis see ühtlasi rinde õgvendamist. Saksa vägedel oli kavas jätta maha Narva linn ja positsioonid Narva jõel ning taanduda ette valmistatud positsioonidele umbes 15 km Narvast läänes Sinimägedes, mis on tuntud „Tannenbergi liini“ nime all. Uus rindejoon pidi kulgema Auvere platsdarmi läänetipust otse mereni ning võimaldama vabastada üksused, kes kaitsesid platsdarmi põhjakülge ning Narva jõe läänekallast, samuti vabastada rannakaitseüksused Narva-Jõesuust kuni uue rindeni.

24. juuli hommikul alustas Punaarmee Narva rindel pealetungi. Pärast kolmetunnist ette valmistavat suurtükitulda alustas jalavägi Auvere tugialal pealetungi kolme diviisiga tankibrigaadi toetusel. Rünnakud esialgu tõrjuti, misjärel Saksa väejuhatuse andis korralduse evakueerida Narva sillapeal olevad üksused Narva jõe läänekaldale. Korraldus täideti kella kolmeks 25. juuli varahommikul ja Narva sild lasti õhku. 25. juuli hommikul alustas Punaarmee

pealetungi Narva jõel Narvast põhjas III SS-soomuskorpuse lõigus, ületades jõe kahe diviisi üksustega neljas kohas ja moodustades jõe läänekaldal silla-  
pead, misjärel soomuskorpuse üksused alustasid taganemist Sinimägedesse.

Paralleelselt pealetungiga Sinimägedes ründas Punaarmee tugevate üksustega ka Eesti piirikaitserügementide positsioone Narva jõel. 29. juulil alustas Punaarmee pärast ette valmistavat suurtükilööki tankide toetusel pealetungi nii II. jalaväediviisi lõigus Auvere tugialalt kui ka Sinimägedes „Nordlandi“ diviisi lõigus.

Mitu päeva kestnud massiivse Punaarmee rünnaku kogu rindelõigu ulatuses löid Saksa väed tagasi. „Nordlandi“ ja „Nederlandi“ rindelõigus kaotasid võitlusvõime täielikult seitse pataljoni ning II. jalaväediviisi lõigus kolm pataljoni. Rünnakud Sinimägedes soikusid 10. augustil.

Punaarmee ei suutnudki Tannenbergi liinist läbi murda ja rinne püsis Sinimägedes kuni septembri teise pooleni, mil taandumise Narva rindelt tõi Punaarmee läbimurre teistes rindelõikudes, millele järgnes Saksa vägede välja tõmbamine kogu Eestist.

Punaarmee operatiivdokumentide kohaselt kaotasid 2. löögarmee ja 8. armee üksused Narva rindel 1944. aasta 24. juulist kuni 7. augustini hinnanguliselt kuni 8000 võitlejat surnuna ja teadmata kadununa. Haavatuid oli kuni 30 000. Suuri kaotusi kandsid ka kaitsel olnud Saksa üksused – surnute, haavatute ja teadmata kadunute arv võis ulatuda kuni 10 000 võitlejani. Neist Eesti üksuste kaotused moodustasid umbes kolmandiku armeegrupi „Narva“ kogukaotustest.



Punaarmeeelased Narvas jõge ületamas, juuli 1944.  
Foto: Fetissof, J. Eesti Ajaloomuuseum



Leningradi rinde juhataja marssal L. Govorov.  
Foto: Narva Muuseum



Narva positsioonidelt taandunud Saksa üksuste maha jäänud tehnika ja relvastus,  
28. juuli 1944.

Foto: Rahvusarhiiv. EFA.212.o.30818



Punaarmee veoauto ületamas ajutist silda Narva jõel 1944. aasta augustis.  
Foto: Rahvusarhiiv. EFA.203.o.84155



Eesti Leegioni võitlejate vannutamine, 1944.  
Foto: Rahvusarhiiv. EFA.210.o.156407



Nõukogude tank 1944. aasta suvel Narva rindel.  
Foto: Narva Muuseum

## SAKSA VÄGEDE TAANDUMINE NARVA RINDELT 1944. AASTA SEPTEMBRIS

1944. aasta juuni lõpus ja juuli alguses ähvardas Punaarmee läbi murda väegrupi „Nord“ kaitse Daugavpils ja Polotski juures, mis lisaks Punaarmee pealetungiga Riia suunas ähvardas ka väegrupi „Nord“ ära lõigata väegrupist „Mitte“.

10. augustil 1944 alustas Punaarmee 3. Balti rinne pealetungi lõunas. Augusti lõpuks oli rinne Lõuna-Eestis jõudnud Suur- ja Väikese Emajõe joonele.

Kuna 3. Balti rinde pealöök oli suunatud Riia peale, leiti Punaarmee väejuhatuses, et Eesti vallutamiseks oli otstarbekam kasutada Narva rindel seisvaid Leningradi rinde vägesid. 2. septembril 1944 andis Punaarmee peakorter korralduse paigutada 2. löögarmee ümber Emajõe rindele, ülesandega tungida üle Rakvere Tallinna peale, samal ajal Narva rindel peale tungiva 8. armee ja ning koostöös Balti laevastikuga.

Saksa väejuhatus otsustas Eesti maha jätta, poliitilise tõuke selleks andis Soome väljumine sõjast. Alustati evakueerimisplaani koostamist, mis 10. septembril sai üldnimeks „Aster“. Pärast seda, kui Punaarmee alustas 14. septembril pealetungi Madonast Lätis kuni Võrtsjärve lõunatipuni Eestis, andis Hitler 16. septembril nõusoleku plaan „Aster“ ellu viia.

17. septembri varahommikul, pärast pooleteisttunnist ette valmistavat suur-tükitud forsseerisid Punaarmee üksused Suur-Emajõe ning läksid tankide ja lennuväe toetusel rünnakule. Samal ajal tugevnes surve ka Võrtsjärvest lõunas ning Narva rindel asunud armeegrupi „Narwa“ vägesid ähvardas kotti jäämine.

Väegrupi „Nord“ peakorter andis taganemiskorralduse III Soomuskorpuse väekoondistele 18. septembri varahommikul. Neil põhijõududel õnnestus Eestist suuremate kadudeta välja tõmbuda. 300. eriotstarbeline diviis (Höferi Grupp) koos sellele allutatud 20. Eesti SS-diviisiga alustas Narva rindel taandumist viimases järgus. Tegelikult tähendas see, et Eesti üksused jäeti katma taganemist, mille käigus need väiksemates kokkupõrgetes puruks löödi ja meeskonnad hajusid laiali. Punaarmee väeosad jõudsid 19. septembri õhtuks Toila–Jõhvi–Kurtina joonele. Sama päeva õhtul pommitas Nõukogude lennuvägi Rakveret.



20. septembril alustasid sakslased taganemist. Esimene suurem kokkupõrge oli 21. septembri keskpäeval, kui Punaarmee ründas Kahala positsioonile tõmbunud lahinggruppi 40–50 tankiga, mis taganes ümberhaaramise ohus pärastlõunal Tallinna suunas positsioonidele Jägala jõel. Need positsioonid jäeti maha ööl vastu 22. septembrit. Tallinnas kaitset pärast evakueerimise lõpetamist ei plaanitud.

22. septembril hõivasid Punaarmee 8. armee 117. laskurcorpuse väeosad koostöös tanki- ja liikursuurtükiväe polkudega Tallinna. Propagandistlikel eesmärkidel liideti Eesti pealinna „vabastamisel“ Tallinna hõivama saadetud Punaarmee jõudude hulka ka 8. Eesti Laskurcorpuse löögirühm 354. laskurpolgu ülema polkovnik Vassili Võrgu juhtimisel.

Eesti iseseisvuse püüdel tehti veel meeleheitlik katse taastada seaduslikke võimuorganeid. Peaminister Jüri Uluots Vabariigi Presidendi ülesannetes nimetas ametisse valitsuse, mille tegelik juht oli Otto Tief. Pika Hermanni torni tõmmati sinimustvalge rahvuslipp. Valitsus püüdis organiseerida Tallinna kaitset, kuid paraku edutult. Punaarmee jõudis Tallinnasse 22. septembril, viimased Saksa väed evakueeriti Eesti saartelt aasta lõpukuudel. Sellega oli sõjategevus Eesti pinnal lõppenud ja Nõukogude Liit okupeerinud Eesti vabariigi järgmiseks 47 aastaks. Eesti taastas oma iseseisvuse 1991. aastal, viimased Vene väed lahkusid siit aga alles 1994. aastal.





Saksa sõdur puhkamas, 1944.  
Foto: Järvamaa Muuseum



3. Balti rinde raskesuurtükiväe allüksus Lõuna-Eestis 1944. aasta augusti lõpul.  
Foto: Nordstein, S. Rahvusarhiiv. EFA.242.o.65088



Tallinna sadamasse evakueerimisel maha jäänud sõjatehnika ja  
varustusvagunid, september 1944.

Foto: Fetisov, I.A. Rahvusarhiiv. ERAF.2.2.5308.1 (AIS)



Raudristi rüütliristi kavaler obersturmbannführer Harald Riipalu.  
Foto: Rahvusarhiiv. EFA.458.o.156413



Eesti leegionäride õppelaagrisse saatmine Balti jaamas.  
Foto: Viikholm, O. Rahvusarhiiv. EFA.446.o.196995



III SS-i soomuskorpuse komandör kindral Felix Steiner oma diviisi  
komandöride keskel 1944. aasta augustis.

Foto: Rahvusarhiiv. EFA.37.0.173391



Kiviõli õlivabrikute põlemine 1944. aasta septembris.  
Foto: Oja, M. Rahvusarhiiv. EFA.242.0.64427



Nõukogude tankid Tallinna lähistel 22. septembril 1944.  
Foto: Mazeljev, P. ja Sutšatov, V. Rahvusarhiiv. EFA.242.o.64422.



Tallinna piirkonnas vangi langenud Saksa sõjaväelased, september 1944.  
Foto: Rahvusarhiiv. EFA.203.o.52004

## KASUTATUD KIRJANDUS:

Estonia 1940–1945: reports of the Estonian International Commission for the Investigation of Crimes Against Humanity. Compiled by Toomas Hiio et al.; edited by Toomas Hiio, Meelis Maripuu and Indrek Paavle. Tallinn: Inimsusevastaste Kuritegude Uurimise Eesti Sihtasutus, 2006

Hiio, Toomas. Täna 80 aastat tagasi – sõjasuvi Eesti.

Viimsi: Eesti Sõjamuuseum, 2021, 2022

<https://esm.ee/uurimistoo/tana-80-aastat-tagasi>

Kaasik, Peeter. Suur sõda ja Eesti. Tallinn: Äripäev, 2020

Laar, Mart. Sinimäed 1944: II maailmasõja lahingud Kirde-Eestis.

Tallinn: Varrak, 2008

Sõnum, Ranno; Õun, Mati; Ojalo, Hanno. Tallinna merekindlus Teises maailmasõjas. Tallinn: Ammukaar, 2021

Vendel, Fred. Maaväegrupp Nord: operatsioon Riia ja Aster-Tag.

Kuressaare: Fred Vendel, 2020





