

ÕPETAJATE ELUKAAR AASTATEL 2015-2022

Kadri Rootalu, Statistikaamet



Analüüsi tellis Heateo Haridusfond. Heateo Haridusfond on filantroopiafond, mille on ellu kutsunud uue põlvkonna ettevõtjad eesmärgiga anda hoog sisse algatustele, mis aitavad lahendada Eesti üldhariduse suurimaid sõlmküsimusi. Vt <https://heategu.ee/haridusfond>

Sissejuhatus

Käesoleva analüüsi eesmärgiks on näidata õpetajana töötavate inimeste tööteed aastatel 2015-2022 erinevatest vaatenurkadest. Analüüs on jagatud viieks suuremaka alamosaks. Esimeses vaadatakse õpetajana töötanud inimeste tööalast liikumist õpetajana töötamise järel. Teises, vastupidiselt, õpetajana töötamise eel. Ning kolmandas osas hariduse tegevusalal töötanud inimeste tööalase liikumise mustreid üldiselt. Neljandas osas vaadatakse lähemalt noori ja alustavaid õpetajaid, viiendas kooli ja direktori parameetreid. Ülesandepüstituses lähtuti tellija (Heateo Haridusfond) poolt välja toodud huvipakkuvatest liikumise faktoritest. Analüüs on läbi viidud maist augustini 2022.

Metoodika

Analüüsis kasutatakse erinevate registrite ja infosüsteemide andmeid. Esmalt Eesti hariduse infosüsteemi (EHIS) pedagoogide registri andmeid. Sealt saab informatsiooni õpetajana töötava inimese töö kohta koolis: töölepingu alguse ja lõpu ajad, ametikoha ja ametijärgu info, õpetatavad kooliastmed, koormus, klassijuhatajaks olemine, erivajadusega õpilaste koolis töötamine, kvalifikatsioon. Samuti on võimalik saada infot kooli kohta, kus õpetatakse: omandivormi ja asukoha, aga ka näiteks selle kohta, kas tegemist on erivajadusega õpilaste kooliga.

Lisaks kasutati ka EHISe andmeid kõrghariduses õppivate inimeste ja kõrghariduse lõpetajate kohta. Sealt vaadati, millal ja millises õppevaldkonnas inimesed õppisid või õpingud lõpetasid.

Teisena kasutatakse informatsiooni töötamise registrist (TÖR), kuhu tööandjad panevad kirja töötaja töölepingusse puutuva: töötamise alguse ja lõpu aja, lepingu liigi, koormuse, töökoha asukoha ja ameti. Viimase kolme puhul ei ole märkimine siiski kõigi lepingu liikide puhul kohustuslik, mistõttu on analüüsis ka grupid, kellel vastavad väärtused puuduvad.

Kolmandana kasutatakse statistikaameti ettevõtete statistilise registri andmeid. Need on vajalikud selleks, et määrata ära tegevusalad ja asukohad nendele asutustele, mis ei kuulu hariduse valdkonda.

Neljandaks kasutatakse statistikaameti rahvastiku statistilise registri andmeid. Sealt liidetakse analüüsiks juurde inimese rahvuse, emakeele, elukoha ja haridustaseme andmed.

Analüüsi alamülesannetes on kasutatud andmeallikatele lisanduvad piirangud ja tehtud töötlusotsused selgitatud ka pikemalt.

Tulemused

Ülesanne 1: Kuhu on läinud tööle inimesed, kes töötasid õpetajana

Selle ülesande lahendamiseks vaadati inimesi, kes töötamise registri (TÖR) järgi töötasid õpetajana 1. septembri 2019 seisuga. Arvesse võeti ka inimesed, kelle tööleping oli peatatud (enamasti lapsehoolduspuhkusel olevad töötajad). Õpetajana töötamine defineeriti ametite klassifikaatori järgi kui amet koodiga 2330 Gümnaasiumiõpetajad või 2341 Põhikooli (1.-9. klass) õpetajad. Selle tulemusena leiti, et õpetaja amet oli TÖRis kirjas 14515 inimesel. Saadud nimekiri ühendati seejärel Eesti hariduse infosüsteemi (EHIS) andmetega. Seal leidis 2019. õppeaasta kohta informatsiooni TÖRi põhjal tehtud failis olnud inimestest 13312 inimese kohta. Nende andmetega töötataksegi edasi.

Kuna sama inimene võib töötada erinevatel ametikohtadel (ka õpetajana), kuid analüüsis me sama inimest mitmekordselt arvesse võtta ei soovi, siis määrati igaühele peamine töökoht. Selle määramiseks kasutati taustainformatsiooni peamiselt töötamise registrist. Esmalt töötamist õpetajana: kui inimesel oli lisaks õpetajana töötamisele veel muid töösuhteid, siis määrati peamiseks töökohaks ikkagi õpetaja amet. Ülejäänud töötamistest määrati peamiseks töökohaks see, milles inimese koormus oli kõige suurem. Et sellisel viisil filtreeritud andmestikus ikkagi sisalduks ka kõigi õpetaja ametikohtade info, moodustati lisaks ka tunnused kogukoormuse kohta õpetajana, töötatud õppeasutuste arvu, töösuhete arvu, õpetatavate kooliastmete arvu kohta ning selle kohta, kas õpetaja oli mõnes nendest õppeasutustest tööl klassijuhatajana. Seejärel liideti saadud andmestikule juurde informatsioon teistest registritest.

Sel viisil ette valmistatud taustaandmestiku põhjal hakati edasi tegema võrdlusi erinevate ajahetkede seisuga. Vaadati õpetajana töötanud inimese kohta käivaid kirjeid TÖRis 6, 12, 18, 24 ja 30 kuu järel (viimane ajahetk seisuga 31.03.2022). Ka selles analüüsis määrati inimesele mitme töökoha olemasolul peamine töökoht: eelistati töökohta õpetajana või mõnes teises hariduse ametis ja seejärel suurema koormusega töökohta. Saadud tulemuse põhjal klassifitseeriti inimesed järgnevalt:

- 1) Inimene töötab õpetajana (ameti kood 2330 või 2341)
- 2) Inimene ei tööta õpetajana, kuid mõnes muus pedagoogika tippspetsialisti ametis (ameti kood algab 23-ga)
- 3) Inimene töötab hariduses juhina (ameti kood 1345)
- 4) Inimene töötab abiõpetaja või -kasvatajana (ameti kood algab 531)
- 5) Inimene ei tööta eelnevalt nimetatud hariduse ametis, kuid tema amet on TÖRis märgitud.
- 6) Inimese amet ei ole TÖRis teada.
- 7) Inimese kohta ei ole kirjet TÖRis. See võib tähendada, et ta on töötu, pensionil, elab välismaal, õpib või on muul viisil mitteaktiivne.

Mõnede analüüside puhul on mujal hariduses töötamise kategooriaid (2-4) ka omavahel liidetud.

Asutuse taustainfo jaoks kasutati ettevõtete statistilise registri andmeid ettevõtte tegevusala kohta, mida näidatakse kahekohalise EMTAK (klassifikaatori) koodi täpsusega.

Õpetajatöölt lahkumise osas üldiselt saadud tulemused on esitatud tabelis 1. Sellest võib näha, et aasta pärast vaatlusperioodi algust töötab endiselt õpetajana 95%, kahe aasta pärast 90% uuritavatest inimestest. Õpetajatöölt lahkunud inimeste seas on kõige tüüpilisemad variandid Eestis registreeritud töötamise puudumine ja muu pedagoogika tippspetsialistina töötamine.

Tabel 1. Seisuga 1.9.2019 õpetajana töötanud inimeste seisund 6-kuulise ajaperioodi järel

| Staat | 6 kuud | 12 kuud | 18 kuud | 24 kuud | 30 kuud |
|-----------------------------|--------|---------|---------|---------|---------|
| Õpetaja | 13189 | 12639 | 12523 | 12045 | 11984 |
| Pedagoogika tippspetsialist | 22 | 140 | 172 | 255 | 278 |
| Haridusjuht | ... | 25 | 31 | 45 | 46 |
| Abiõpetaja | ... | 7 | 9 | 14 | 21 |
| Muu amet | 25 | 101 | 128 | 216 | 241 |
| Amet täitmata | 13 | 51 | 49 | 88 | 88 |
| TÖR kirje puudub | 55 | 349 | 400 | 649 | 654 |
| Kokku | 13312 | 13312 | 13312 | 13312 | 13312 |
| Õpetajate osakaal | 99% | 95% | 94% | 90% | 90% |

... tähendab, et väärtus on peidetud konfidentsiaalsuse kaalutlusel

Eraldi saab vaadata ka neid, kes on õpetajatöölt lahkunud, kuid kes TÖRi järgi endiselt töötavad. Tabelis 2 on antud ülevaade nende töötamisest tegevusalade järgi. Näidatud on sellised tegevusalad, kus perioodi lõpuks töötas vähemalt 10 inimest. Konfidentsiaalsuse kaalutlusel on peidetud lahtrid, kus oli alla 3 inimese.

Selgub, et isegi õpetajatöölt lahkumise järel on sagedasim uus töökoht ikkagi seotud haridusega: on see siis koolis, lasteaias või kõrgkoolis. Samuti paistavad silma huvikoolid ning avaliku sektori asutused. Näiteks 2 aastat pärast vaatlusperioodi algust töötas 618 töökohta vahetanud inimesest (kelle töötamise fakti me teame) veerand ehk 158 inimest endiselt põhikoolis või gümnaasiumis, kuid mõnes teises ametis.

Tabel 2. Õpetajatöölt lahkunud inimeste uue töökohta tegevusala (EMTAK 2-kohalise koodi järgi).

| Tegevusala | 6 kuud | 12 kuud | 18 kuud | 24 kuud | 30 kuud |
|---|--------|---------|---------|---------|---------|
| Gümnaasiumide tegevus | 8 | 44 | 63 | 84 | 89 |
| Põhikoolide tegevus | 8 | 46 | 47 | 74 | 80 |
| Ülikoolide tegevus | ... | 16 | 21 | 46 | 47 |
| Lasteaedade tegevus | ... | 22 | 31 | 41 | 46 |
| Valla- ja linnavalitsuste tegevus | 4 | 18 | 24 | 36 | 43 |
| Muusika- ja kunstikoolitus | 3 | 16 | 14 | 26 | 27 |
| Kutseõppeasutuste tegevus | 3 | 13 | 12 | 18 | 20 |
| Keeleõpe | 3 | 4 | 10 | 18 | 17 |
| Haridust abistavad tegevused | 0 | 9 | 8 | 14 | 17 |
| Lasteaed-põhikoolide tegevus | 3 | 7 | 8 | 12 | 13 |
| Sportklubide tegevus | 4 | 8 | 9 | 13 | 12 |
| Täitev- ja seadusandlike organite tegevus | 4 | 6 | 5 | 13 | 12 |
| Kultuurikeskused ja rahvamajad | 0 | 5 | 3 | 7 | 12 |

Sarnaselt tegevusalaga saab vaadata ka uuel töökohal peetavat ametit. Tabelis 3 on see esitatud ametite klassifikaatori 2. taseme koodi järgi ning välja on toodud vähemalt 10 inimesega ametigrupid.

Siin tuleb aga meeles pidada, et päris paljudel inimestel oli ameti kood täitmata, s.t me ei tea, millist ametit nad pidasid.

Ka sellest tabelist on näha, et sagedamini tegutsetakse edasi pedagoogika tippspetsialistina või juhina, samuti sotsiaal- või kultuurivaldkonna (tipp)spetsialistina. Populaarsemad üksikametid nende gruppide all on järgnevad: eripedagoog, koolidirektor, õppealajuhataja, lasteaiaõpetaja, haridustehnoloog, lektor (või mõni muu õppejõud), treener, ringijuht. On väga ebatavaline, et eelnevalt õpetajana töötanud inimene läheks tööle lihttöolisena või põllumajandusse. Rohkem kui pooled töökohta vahetanutest töötasid edasi tippspetsialistina ning 14% juhina.

Tabel 3. Õpetajatöölt lahkunud inimeste uus amet (ametite klassifikaatori 2. taseme koodi järgi)

| Amet | 6 kuud | 12 kuud | 18 kuud | 24 kuud | 30 kuud |
|--|--------|---------|---------|---------|---------|
| Pedagoogika tippspetsialistid | 22 | 140 | 172 | 255 | 278 |
| Põhitegevuse ja valdkondade juhid | 7 | 30 | 36 | 52 | 54 |
| Õigus-, sotsiaal- ja kultuurivaldkonna tippspetsialistid | ... | 23 | 26 | 41 | 43 |
| Õigus-, sotsiaal-, kultuuri- jms valdkonna keskastme spetsialistid | 6 | 14 | 16 | 31 | 30 |
| Isikuhooldustöötajad | ... | 7 | 9 | 14 | 21 |
| Äri ja halduse keskastme spetsialistid | ... | 5 | 9 | 18 | 20 |
| Äri ja halduse tippspetsialistid | ... | 5 | 5 | 10 | 14 |
| Tervishoiu tippspetsialistid | 0 | 5 | 6 | 11 | 12 |
| Seadusandjad, kõrgemad ametnikud ja tippjuhid | 0 | 4 | 6 | 8 | 11 |
| Loodus- ja tehnikateaduste tippspetsialistid | 0 | ... | 9 | 8 | 11 |
| IKT tippspetsialistid | ... | 3 | 6 | 9 | 11 |
| Äriteenindus- ja haldusjuhid | ... | 5 | 7 | 10 | 10 |
| Klienditeenindajad | ... | 5 | 6 | 7 | 10 |

Seega ei saa kummagi tabeli põhjalt öelda, et haridusvaldkonnast väljaspool oleks tegevusalasid või ameteid, mis magnetina õpetajaid ära tõmbaks. Pigem toimub liikumine ikkagi sama valdkonna sees.

Õpetajatöölt lahkumine erinevates lõigetes

Järgnevalt vaadatakse õpetajatöölt lahkunute osakaalusid erinevates alagruppides. Selleks on õpetajana töötamise grupid veidi rohkem kokku koondatud: ei eristata enam hariduse ameteid (tippspetsialist, juht, abiõpetaja) ning enamasti vaadatakse 6-kuulise perioodi asemel liikumisi aasta kaupa.

Sugu

Soo järgi võrreldes on näha, et mehed lahkuvad õpetajatöölt veidi kiiremini ja veidi suurema tõenäosusega kui naised (tabel 4). Kahe aasta järel töötab endiselt õpetajana 87% meestest ja 91% naistest. Samuti on näha, et mehed liiguvad naistest proportsionaalselt rohkem haridusvälistesse ametitesse: 2 aasta järel on sinna liikunud 3,6% meestest ning 1,3% naistest.

Tabel 4. Seisuga 1.9.2019 õpetajana töötanud inimeste seas endiselt õpetajana töötanute 6-kuulise ajaperioodi järel soo lõikes

| Sugu | Staatust | 6 kuud | 12 kuud | 18 kuud | 24 kuud | 30 kuud |
|-------|---------------|--------|---------|---------|---------|---------|
| mees | Õpetaja | 98,6% | 92,7% | 91,2% | 86,6% | 86,2% |
| | Muu haridus | 0,2% | 1,7% | 2,2% | 3,2% | 3,4% |
| | Muu amet | 0,3% | 1,6% | 2,0% | 3,6% | 4,0% |
| | Amet teadmata | 0,2% | 0,4% | 0,5% | 0,9% | 0,8% |
| | Kirje puudub | 0,7% | 3,6% | 4,2% | 5,6% | 5,6% |
| naine | Õpetaja | 99,1% | 95,3% | 94,5% | 91,1% | 90,6% |
| | Muu haridus | 0,2% | 1,2% | 1,5% | 2,2% | 2,5% |
| | Muu amet | 0,2% | 0,6% | 0,8% | 1,3% | 1,5% |
| | Amet teadmata | 0,1% | 0,4% | 0,3% | 0,6% | 0,6% |
| | Kirje puudub | 0,4% | 2,5% | 2,8% | 4,8% | 4,8% |

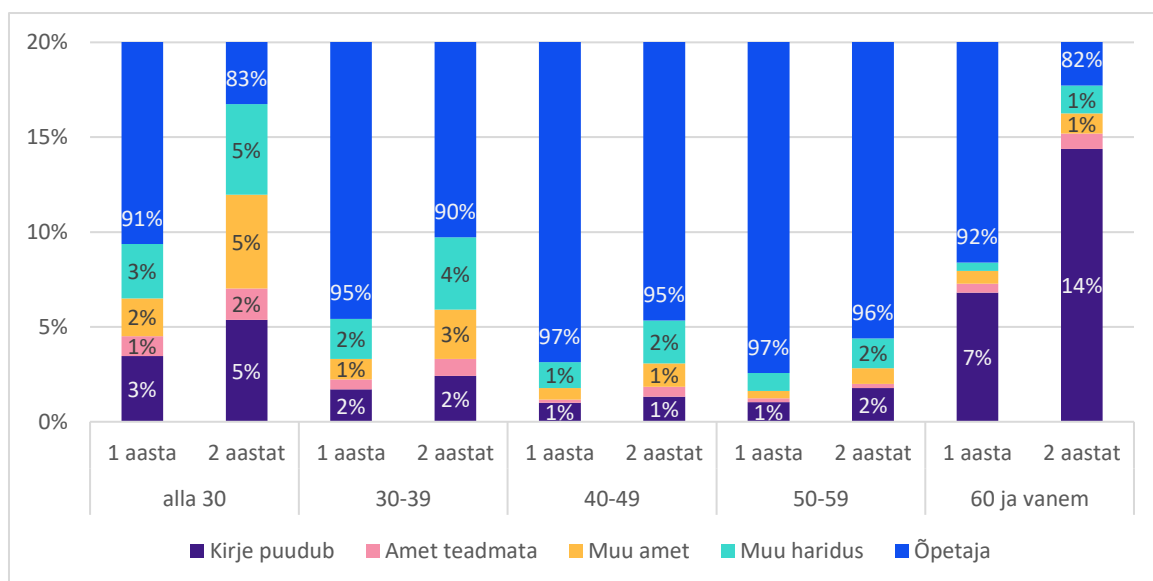
Vanus

Vanuse järgi lahkuvad õpetajatöölt suurema tõenäosusega kõige nooremad ja kõige vanemad õpetajad (tabel 5). Näiteks alla 30-aastastest õpetajatest on esimese aasta järel õpetajatöölt lahkunud 9% ning kahe aasta järel 17%.

Tabel 5. Seisuga 1.9.2019 õpetajana töötanud inimeste seas endiselt õpetajana töötanute osakaal 6-kuulise ajaperioodi järel vanusegrupi lõikes

| Vanusegrupp | 6 kuud | 12 kuud | 18 kuud | 24 kuud | 30 kuud |
|-------------|--------|---------|---------|---------|---------|
| alla 30 | 98% | 91% | 90% | 83% | 83% |
| 30-39 | 99% | 95% | 94% | 90% | 90% |
| 40-49 | 99% | 97% | 97% | 95% | 94% |
| 50-59 | 99% | 97% | 97% | 96% | 95% |
| 60 ja vanem | 99% | 92% | 90% | 82% | 82% |

Töölt lahkunute edasised staatused on aga sõltuvalt vanusegrupist erinevad (joonis 1). Kui alla 40-aastaste vanusegruppides on tugevas ülekaalus lahkumine mõnele teisele tööle hariduse alal või mujal, siis kõige vanemas grupis on ülekaalus lahkumine tööturult (edasisi kirjeid TÖRis pole ehk teadmata). Viimane on siiski võimalusena nähtav ka kõige nooremas vanusegrupis (alla 30-aastaste seas): 5% sellest vanusegrupist ei oma 2 aasta järel töötamise registris töötamise kirjet.



Joonis 1. Õpetaja staatus 1 ja 2 aastat pärast vaatlusperioodi algust vanusegrupi järgi

Maakond

Õpetajate lahkumist saab vaadata ka maakonna järgi (tabel 6). Ka sellest tabelist siiski piirkondlikke erisusi välja tuua ei saa, sest töökohta vahetanud inimeste osakaalud on küllaltki ühtlased. Vaid Valga maakond paistab silma erakordselt suure stabiilsusega õpetajate osas.

Tabel 6. Seisuga 1.9.2019 õpetajana töötanud inimeste seas endiselt õpetajana töötanute ja mujal hariduse alal jätkanute osakaal aastase ajaperioodi järel maakonna lõikes

| Maakond | Õpetaja | | Muu haridus | |
|--------------------|---------|----------|-------------|----------|
| | 1 aasta | 2 aastat | 1 aasta | 2 aastat |
| Harju maakond | 95% | 90% | 2% | 3% |
| Hiiu maakond | 93% | 87% | ... | 3% |
| Ida-Viru maakond | 96% | 91% | 1% | 2% |
| Jõgeva maakond | 95% | 92% | 1% | 2% |
| Järva maakond | 96% | 90% | ... | 2% |
| Lääne maakond | 96% | 91% | 1% | 2% |
| Lääne-Viru maakond | 94% | 90% | 2% | 2% |
| Põlva maakond | 94% | 90% | 2% | 3% |
| Pärnu maakond | 96% | 91% | 1% | 1% |
| Rapla maakond | 95% | 88% | 1% | 1% |
| Saare maakond | 96% | 92% | 1% | 3% |
| Tartu maakond | 96% | 91% | 1% | 2% |
| Valga maakond | 97% | 96% | ... | 1% |
| Viljandi maakond | 96% | 91% | 1% | 2% |
| Võru maakond | 91% | 86% | 3% | 5% |

Omandivorm

Küll aga on mõningast seaduspära näha kooli omandivormi järgi (tabel 7). Nii ühe kui kahe aasta vaates on kõige rohkem õpetajaid lahkunud eraomandis olevate koolide õpetajaid, seda eriti mujale haridusega seotud töökohtadele. Kõige vähem on lahkujaid munitsipaalkoolidest.

Tabel 7. Seisuga 1.9.2019 õpetajana töötanud inimeste seas endiselt õpetajana töötanute ja mujal jätkanute osakaal aastase ajaperioodi järel kooli omandivormi lõikes

| Omandivorm | Staatus | 1 aasta | 2 aastat |
|--------------|---------------|---------|----------|
| eraomand | Õpetaja | 91% | 87% |
| | Muu haridus | 2% | 4% |
| | Muu amet | 2% | 3% |
| | Amet teadmata | 1% | 1% |
| | Kirje puudub | 5% | 5% |
| munitsipaal | Õpetaja | 95% | 91% |
| | Muu haridus | 1% | 2% |
| | Muu amet | 1% | 1% |
| | Amet teadmata | 0% | 1% |
| | Kirje puudub | 2% | 5% |
| riigiomandus | Õpetaja | 94% | 89% |
| | Muu haridus | 2% | 3% |
| | Muu amet | 1% | 3% |
| | Amet teadmata | | 1% |
| | Kirje puudub | 3% | 4% |

Erivajadusega õpilaste kool

Koolide kohta on teada ka see, kas tegemist on erivajadusega õpilaste koolidega. Tabelis 8 on näidatud õpetajana töötavate inimeste osakaal ning mujale haridusse liikunud inimeste osakaal kooli lõikes. Selgelt on näha, et erivajadusega õpilaste koolis töötavate õpetajate lahkumise tõenäosus on suurem, seda nii ühe kui kahe aasta perspektiivis. Samas on suur osa erivajadusega õpilaste koolidest mujale liikunud inimestest läinud tööle mujale haridusvaldkonda.

Tabel 8. Seisuga 1.9.2019 õpetajana töötanud inimeste seas endiselt õpetajana töötanute ja mujal hariduses jätkanute osakaal aastase ajaperioodi järel erivajadusega õpilaste koolides ja tavakoolides

| Erivajadusega õpilaste kool | Staatus | 1 aasta | 2 aastat |
|-----------------------------|-------------|---------|----------|
| jah | Õpetaja | 90% | 85% |
| | Muu haridus | 4% | 7% |
| ei | Õpetaja | 95% | 91% |
| | Muu haridus | 1% | 2% |

Kooliaste

Kooliastme järgi on õpetajana töötanud inimeste lahkumise andmed esitatud tabelis 9. Sealt on näha, et rohkem lahkub õpetajaid 3. kooliastmest ning kõige vähem 1. kooliastmest ja gümnaasiumist.

Tabel 9. Seisuga 1.9.2019 õpetajana töötanud inimeste seas endiselt õpetajana töötanute ja mujal hariduses jätkanute osakaal aastase ajaperioodi järel kooliastme lõikes

| kooliaste | Staatust | 1 aasta | 2 aastat |
|------------|-------------|---------|----------|
| 1 | Õpetaja | 96% | 92% |
| | Muu haridus | 1% | 2% |
| 2 | Õpetaja | 95% | 90% |
| | Muu haridus | 1% | 2% |
| 3 | Õpetaja | 90% | 84% |
| | Muu haridus | 3% | 4% |
| Gümnaasium | Õpetaja | 95% | 91% |
| | Muu haridus | 1% | 2% |

Klassijuhataja

Tabelis 10 on näidatud õpetajatöö staatus mõne aja järel sõltuvalt sellest, kas inimene oli 2019. aastal mõnes klassis klassijuhataja. Selgub, et klassijuhataja kohustusega inimestel on õpetajatöölt lahkumise tõenäosus väiksem kui nendel, kellel klassi juhatamiseks ei ole.

Tabel 10. Seisuga 1.9.2019 õpetajana töötanud inimeste seas endiselt õpetajana töötanute ja mujal jätkanute osakaal aastase ajaperioodi järel sõltuvalt sellest, kas õpetaja töötas klassijuhatajana

| Klassijuhataja | Staatust | 1 aasta | 2 aastat |
|----------------|---------------|---------|----------|
| ei ole | Õpetaja | 92% | 86% |
| | Muu haridus | 2% | 3% |
| | Muu amet | 1% | 3% |
| | Amet teadmata | 1% | 1% |
| | Kirje puudub | 4% | 7% |
| on | Õpetaja | 97% | 94% |
| | Muu haridus | 1% | 2% |
| | Muu amet | 0% | 1% |
| | Amet teadmata | 0% | 0% |
| | Kirje puudub | 1% | 3% |

Õpetajate püsimist õpetajatööl saaks vaadata ka nende rahvuse või emakeele järgi. Siin aga erinevusi gruppide vahel ei leidunud, s.t õpetajatöölt lahkumise tõenäosused olid eestlastel ja mitte-eestlastel sarnased.

Kõrgeim omandatud haridustase

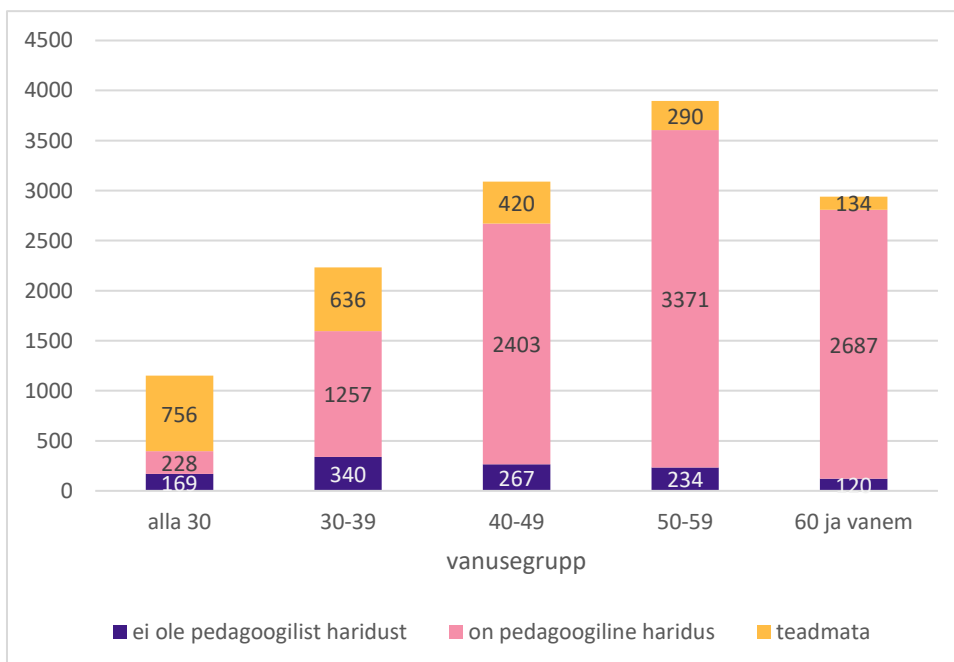
Kõrgeima omandatud haridustaseme järgi on näha (tabel 11), et ilma kõrghariduseta õpetajad lahkuvad kõige suurema tõenäosusega. 2 aastat pärast vaatlusperioodi algust on neist õpetajatöölt lahkunud 15%.

Tabel 11. Seisuga 1.9.2019 õpetajana töötanud inimeste seas endiselt õpetajana töötanute ja mujal hariduses jätkanute osakaal aastase ajaperioodi järel sõltuvalt haridustasemest

| Kõrgeim haridustase | Staatus | 1 aasta | 2 aastat |
|---------------------------------------|-------------|---------|----------|
| alla kõrghariduse | Õpetaja | 92% | 85% |
| | Muu haridus | 2% | 3% |
| bakalaureuse- või rakenduskõrgharidus | Õpetaja | 94% | 90% |
| | Muu haridus | 1% | 3% |
| magistrikraad või kõrgem | Õpetaja | 95% | 91% |
| | Muu haridus | 1% | 2% |

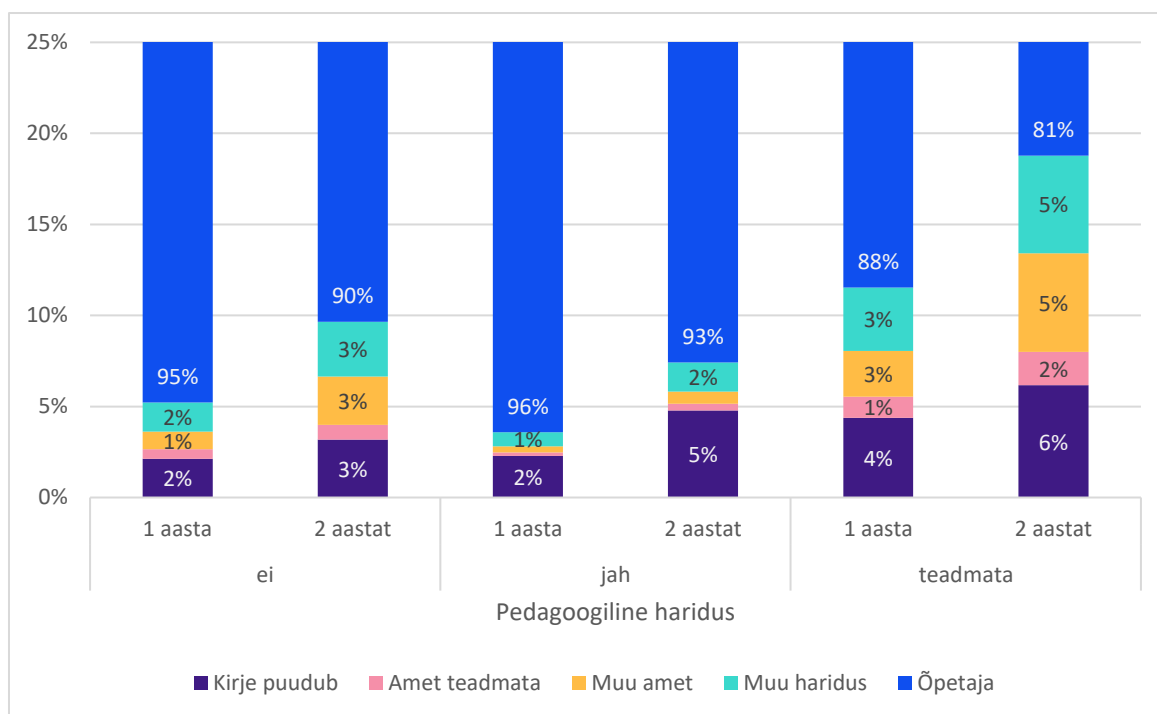
Pedagoogiline haridus

Kuni aastani 2017 on EHISE andmetes olemas ka informatsioon selle kohta, kas õpetajal on pedagoogiline haridus. Järgnevas analüüsis on inimese põhiselt seda informatsiooni võimalikul palju ära kasutatud ning võetud iga õpetaja kohta tema viimane teadaolev pedagoogilist haridust sisaldav kirje. Sellegipoolest jääb analüüsi hulk õpetajaid, kelle pedagoogilise hariduse olemasolu kohta infot ei ole (joonis 2). Neid on arvukalt (kaks kolmandikku) eelkõige nooremas vanusegrupis ning mõningal määral (28%) ka 30-39a vanusegrupis.



Joonis 2. Pedagoogilise hariduse olemasolu vanusegrupi järgi.

Tulemustest selgub (joonis 3), et pedagoogilise haridusega inimesed (kes on ühtlasi ka meie analüüsis vanemad) on kahe aasta järel koolist lahkunud inimesi küll pisut vähem, kuid vahed ei ole suured.



Joonis 3. Seisuga 1.9.2019 õpetajana töötanud inimeste seas endiselt õpetajana töötanute ja mujal hariduses jätkanute osakaal aastase ajaperioodi järel sõltuvalt pedagoogilise hariduse olemasolust.

Õppimine

Järgnevalt vaadatakse seda, kas õpetajatöölt liikumist mõjutab see, kui inimene parasjagu õpib kõrgharidusastmel. Tabelis 12 on eristatud veel õppimine hariduse õppevaldkonnas õppimisest mõnes muus õppevaldkonnas. Selgub, et õppijate liikuvus on mitteõppijatega võrreldes suurem, seda nii hariduse kui muude ametite osas. Kõige rohkem on nii ühe kui kahe aasta perspektiivis õpetajatöölt lahkunud nende inimeste seas, kes õppisid mõnes muus õppevaldkonnas. Neist ligi veerand oli kahe aasta järel õpetajatöölt lahkunud.

Tabel 12. Seisuga 1.9.2019 õpetajana töötanud inimeste seas endiselt õpetajana töötanute ja mujal hariduses jätkanute osakaal aastase ajaperioodi järel sõltuvalt kõrghariduses õppimisest

| Staatus | Õpib hariduse valdkonnas | | Õpib muus valdkonnas | | Ei õpi | |
|---------------|--------------------------|----------|----------------------|----------|---------|----------|
| | 1 aasta | 2 aastat | 1 aasta | 2 aastat | 1 aasta | 2 aastat |
| Õpetaja | 92% | 88% | 84% | 76% | 95% | 91% |
| Muu haridus | 3% | 4% | 4% | 7% | 1% | 2% |
| Muu amet | 1% | 3% | 3% | 7% | 1% | 1% |
| Amet teadmata | 1% | 2% | 3% | 4% | 0% | 1% |
| Kirje puudub | 3% | 3% | 6% | 6% | 2% | 5% |

Värsked vilistlased

EHISE andmete põhjal vaadati ka, kuidas mõjutab õpetajatööl püsimist värskete õpingute lõpetamine. Värskeks vilistlaseks loeti inimesed, kes olid õpingud lõpetanud õppeaastal 2018/2019. Sarnaselt eelmise analüüsiga võrreldakse siin õpingute lõpetamist hariduse õppevaldkonnas mõne muu õppevaldkonnaga. Tulemused on esitatud tabelis 13.

Värskete lõpetajate puhul on näha, et mõne muu valdkonna hariduse omandanud inimeste seas on õpetajatöölt lahkunuid kõige rohkem. Värskete hariduse õppevaldkonna lõpetajate seas on nii ühe kui kahe aasta perspektiivis lahkunuid vähem ning neist ka enamik on läinud mõnele muule haridusvaldkonna tööle.

Tabel 13. Seisuga 1.9.2019 õpetajana töötanud inimeste seas endiselt õpetajana töötanute ja mujal hariduses jätkanute osakaal aastase ajaperioodi järel sõltuvalt õpingute lõpetamise staatusest

| | Staat | 1 aasta | 2 aastat |
|------------------------------|-------------|---------|----------|
| Lõpetas hariduse valdkonna | Õpetaja | 94% | 93% |
| | Muu haridus | 4% | 5% |
| Lõpetas muu valdkonna | Õpetaja | 90% | 82% |
| | Muu haridus | ... | 4% |
| Ei lõpetanud eelmisel aastal | Õpetaja | 95% | 91% |
| | Muu haridus | 1% | 2% |

Ametijärk

Ametijärgu järgi on kõige suurem tõenäosus koolist lahkuda ametijärguta õpetajatel, kõige väiksem aga vanempedagoogidel ja pedagoog-metoodikutel (tabel 14).

Tabel 14. Seisuga 1.9.2019 õpetajana töötanud inimeste seas endiselt õpetajana töötanute ja mujal hariduses jätkanute osakaal aastase ajaperioodi järel sõltuvalt ametijärgust

| Ametijärk | Staat | 1 aasta | 2 aastat |
|-------------------|-------------|---------|----------|
| vanempedagoog | Õpetaja | 97% | 93% |
| | Muu haridus | 1% | 2% |
| pedagoog-metoodik | Õpetaja | 97% | 92% |
| | Muu haridus | ... | 2% |
| pedagoog | Õpetaja | 96% | 92% |
| | Muu haridus | 1% | 2% |
| noorempedagoog | Õpetaja | 95% | 92% |
| | Muu haridus | 2% | 3% |
| ametijärguta | Õpetaja | 94% | 86% |
| | Muu haridus | 2% | 5% |

Koormus

Tabelis 15 on näidatud inimese summaarne koormus õpetajana erinevatel töökohtadel. Selgub, et väiksema koormusega õpetajatel on suurem tõenäosus õpetajatöölt lahkuda.

Tabel 15. Seisuga 1.9.2019 õpetajana töötanud inimeste seas endiselt õpetajana töötanute ja mujal hariduses jätkanute osakaal aastase ajaperioodi järel sõltuvalt kogu töökoormusest õpetajana

| Kogukoormus õpetajana | Staatus | 1 aasta | 2 aastat |
|------------------------|-------------|---------|----------|
| 1. alla 0,5 | Õpetaja | 85% | 76% |
| | Muu haridus | 4% | 7% |
| 2. 0,5 kuni 0,95 (v.a) | Õpetaja | 92% | 86% |
| | Muu haridus | 2% | 3% |
| 3. 0,95 kuni 1,05 | Õpetaja | 97% | 94% |
| | Muu haridus | 1% | 1% |
| 4. 1,05 kuni 1,5 | Õpetaja | 98% | 97% |
| | Muu haridus | 1% | 2% |
| 5. üle 1,5 | Õpetaja | 97% | 95% |
| | Muu haridus | ... | ... |

Koormusega sarnase vaate võib anda, kui võtta arvesse koolide arv, kus inimene töötab (tabel 16). Sellest on näha, et õige pisut suurema tõenäosusega lahkuvad õpetajatöölt sellised inimesed, kes töötavad ühes koolis.

Tabel 16. Seisuga 1.9.2019 õpetajana töötanud inimeste seas endiselt õpetajana töötanute ja mujal hariduses jätkanute osakaal aastase ajaperioodi järel sõltuvalt koolide arvust, milles ta töötab

| Koolide arv | Staatus | 1 aasta | 2 aastat |
|-------------|-------------|---------|----------|
| 1 | Õpetaja | 95% | 90% |
| | Muu haridus | 1% | 2% |
| 2+ | Õpetaja | 96% | 93% |
| | Muu haridus | 2% | 3% |

Muud töösuhted

Lisaks koolides töötamisele võib inimene töötada ka mujal töökohtades. Selle kohta info saamiseks on moodustatud iga inimese kohta tunnus, mis näitab 1.9.2019 tema kehtivaid töösuhteid TÖRi järgi. Need omakorda on eristatud töötamiseks õpetajana ja töötamiseks mujal. Ning saadud näitajate lahutamisel on teada, mitu õpetajatöö välist töösuhet inimesel on. Enamasti neid ei olnudki, kuid maksimaalselt oli kehtivate väliste töösuhete arv 8. Meeles tuleb aga pidada, et arvesse lähevad ka näiteks töötamised koolis õppealajuhatajana või ringijuhina, kui need on TÖRis eraldi kirjena märgitud. Suure arvu töösuhete omamine ei olnud siiski valdav ning seetõttu on 2 ja enamat õpetajatööst erinevat töösuhet omavaid inimesi edaspidi vaadeldud ühes kategoorias.

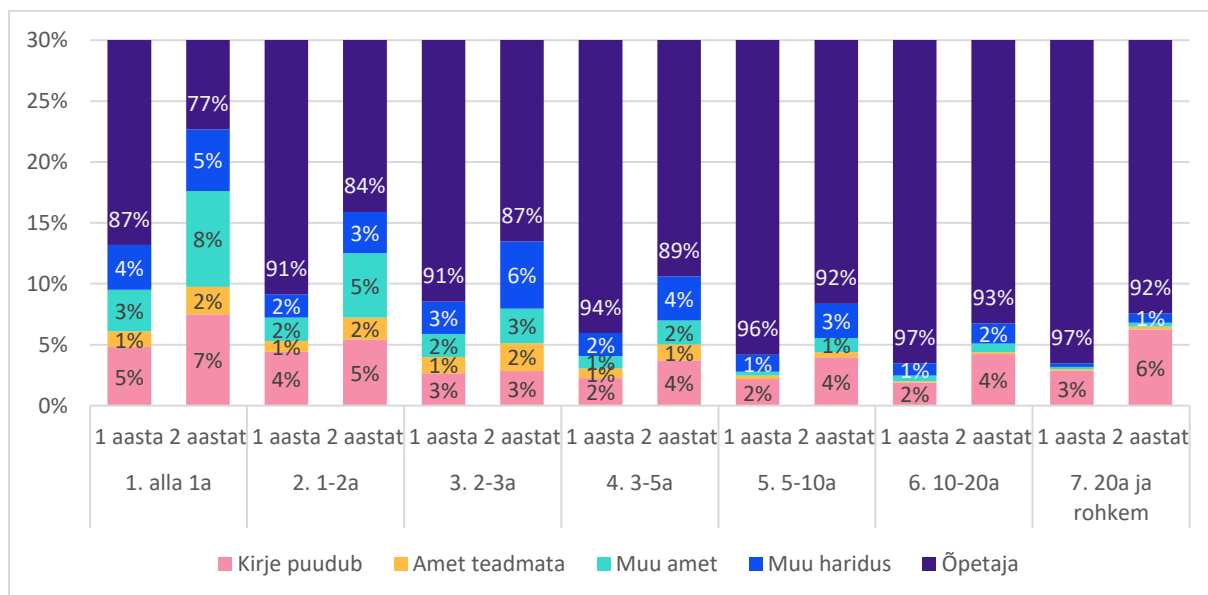
Tulemused õpetajatööst erinevate töösuhete arvu kohta on esitatud tabelis 17. Sellest on näha, et eriti kahe aasta perspektiivis lahkuvad õpetajatöölt rohkem inimesed, kellel on lisaks töösuhteid ka mujal. Samas on siiski enamus neist jäänud edasi tööle haridussüsteemi.

Tabel 17. Seisuga 1.9.2019 õpetajana töötanud inimeste seas endiselt õpetajana töötanute ja mujal hariduses jätkanute osakaal aastase ajaperioodi järel sõltuvalt töökohtade arvust, milles ta lisaks õpetajatööle töötab

| Haridusvälised töösuhted | Staatus | 1 aasta | 2 aastat |
|--------------------------|-------------|---------|----------|
| 0 | Õpetaja | 96% | 92% |
| | Muu haridus | 1% | 1% |
| | Muu amet | 0% | 1% |
| 1 | Õpetaja | 93% | 88% |
| | Muu haridus | 3% | 5% |
| | Muu amet | 2% | 4% |
| 2+ | Õpetaja | 93% | 86% |
| | Muu haridus | 3% | 7% |
| | Muu amet | 3% | 4% |

Staaž

Huvi pakub ka see, kas koolist lahkumine on seotud õpetaja staažiga. Selleks leiti õpetaja EHISe kirjetest aastatel 2014-2020 kõige varasem lepingu alguse kuupäev ning arutati selle põhjal hinnang õpetaja staažile seisuga 1.9.2019. Siin aga tuleb silmas pidada, et tegemist on vaatlusalusel aastal kehtinud lepingu algusaastaga. Seega on võimalik, et inimene on töötanud õpetajana teises koolis enne 2014. aastat ja seega ei ole tema staaži hinnang õige. Siiski peaks antud meetodil saama õigesti hinnata lühikese staažiga õpetajate koolist lahkumise riski. Leidus ka 75 inimest, kelle staaži me ei tea, sest EHISest ei õnnestunud leida lepingu alguse aega.



Joonis 4. Seisuga 1.9.2019 õpetajana töötanud inimeste seas endiselt õpetajana töötanute ja mujal hariduses jätkanute osakaal aastase ajaperioodi järel sõltuvalt staažist õpetajana. Staažigrupi ülemine aasta on üldiselt vahemikust välja arvatud.

Tulemused staaži järgi on esitatud joonisel 4. Sellelt on näha, et koolist lahkumise risk on kõige suurem kõige väiksema staažiga õpetajatel. Kahe aasta jooksul lahkeb algajatest õpetajatest ligi veerand. Nemad lahkuvad ka kõige suurema tõenäosusega haridussüsteemi välisesse ametisse. Rohkem kui

5-aastase staažiga õpetajate lahkumine ei ole tõenäoline. Kui see siiski juhtub, siis lahkutakse pigem tööturult üldse.

Ülesanne 2: Kust on tulnud tööle inimesed, kes töötasid õpetajana

Järgnevalt vaadatakse, kust on tulnud tööle inimesed, kes töötasid 1. septembri 2021 seisuga õpetajana. Andmete ettevalmistamine toimus sarnaselt eelmise ülesande juures kirjeldatuga. Varasemat töötamist vaadati aasta varasema hetke seisuga, s.t 1. septembril 2020.

Analüüsist selgus, et 2021. aasta 1. septembri seisuga õpetajana töötanud inimestest töötas ka aasta varem õpetajana kõige suurem osa ehk 89% (tabel 18). Osakaalu poolest järgnevad inimesed, kel aasta varasema seisuga töötamise registris kirjet ei ole (s.t nad ei töötanud siis Eestis, õppisid vms) ning need, kes on töötanud mõnes haridusvälises ametis.

Tabel 18. 1.9.2021 seisuga õpetajana töötanud inimeste staatus aasta varem (1.9.2020)

| Staatus | Arv 1.9.2020 |
|-----------------------------|--------------|
| Õpetaja | 12655 |
| Pedagoogika tippspetsialist | 247 |
| Haridusjuht | 32 |
| Abiõpetaja | 20 |
| Muu amet | 466 |
| Amet täitmata | 115 |
| TÖR kirje puudub | 673 |
| Kokku | 14208 |
| Õpetajate osakaal | 89% |

Tegevusala järgi töötasid inimesed aasta enne õpetajatööle tulekut sagedamini ikkagi haridusega seotud asutustes: koolides, lasteaedades, kutse- ja kõrgkoolides (tabel 19). Samuti spordi, kultuuri ja vaba aja tegevuste alal. Silma paistab ka valla- ja linnavalitsuste tegevus, kuid ka osa sellest võivad tegelikult moodustada haridustöötajad (kui nad on töötamise registris registreeritud kohaliku omavalitsuse poolt).

Tabel 19. 1.9.2020 õpetajana mittetöötanud inimeste tegevusala EMTAK 2- kohalise koodi tasemel (näidatud 10 ja rohkema inimesega tegevusalad).

| Tegevusala 2-kohalise EMTAK koodi järgi | Arv 1.9.2020 |
|---|--------------|
| Lasteaedade tegevus | 73 |
| Põhikoolide tegevus | 61 |
| Gümnaasiumide tegevus | 58 |
| Spordiklubide tegevus | 29 |
| Valla- ja linnavalitsuste tegevus | 28 |
| Restoranid jm toitlustuskohad | 23 |
| Kutseõppeasutuste tegevus | 22 |
| Muusika- ja kunstikoolitus | 22 |
| Ülikoolide tegevus | 21 |
| Kultuurikeskused ja rahvamajad | 14 |

| | |
|---|----|
| Rõivaste jaemüük spetsialiseeritud kauplustes | 14 |
| Täitev- ja seadusandlike organite tegevus | 13 |
| Teatri- ja tantsuetenduste lavastamine ja esitamine | 12 |
| Lasteaed-alkkoolide tegevus | 11 |
| Keeleõpe | 10 |
| Muu huvikoolitus | 10 |
| Muuseumide tegevus | 10 |

Sagedasemad ametid varasema töötamise puhul on näidatud tabelis 20. Ka sealt tuleb välja, et kõige sagedamini on varasem töökoht olnud ikkagi mõni selline, mis kuulub pedagoogika tippspetsialistide hulka. Järgnevad õiguse, sotsiaal- või kultuurivaldkonna keskastme või tippspetsialistid, äri ja halduse keskastme või tippspetsialistid. Leidub ka erinevate valdkondade juhte, aga samuti müügitöötajaid ja klienditeenindajaid.

Tabel 20. Õpetajana mittetöötanud inimeste varasem amet (ametite klassifikaatori 2. taseme koodi järgi)

| Ametigrupp | Arv 1.9.2020 |
|--|--------------|
| Pedagoogika tippspetsialistid | 247 |
| Õigus-, sotsiaal-, kultuuri- jms valdkonna keskastme spetsialistid | 68 |
| Õigus-, sotsiaal- ja kultuurivaldkonna tippspetsialistid | 57 |
| Müügitöötajad | 50 |
| Põhitegevuse ja valdkondade juhid | 44 |
| Äri ja halduse keskastme spetsialistid | 40 |
| Äri ja halduse tippspetsialistid | 38 |
| Isikuteenindajad | 31 |
| Klienditeenindajad | 28 |
| Isikuhooldustöötajad | 21 |
| Tervishoiu tippspetsialistid | 13 |
| Loodus- ja tehnikateaduste tippspetsialistid | 12 |
| Kontoritöötajad | 12 |
| Külalismajanduse, kaubandus- jm teenuste juhid | 10 |
| Teadmata | 115 |

Üksikutest ametitest (tabel 21) on samuti kõige rohkem levinud erinevad haridusega seotud ametid: lasteaiaõpetaja, treener või ringijuht, eripedagoog, koolidirektor või õppealajuhataja. Muudest ametitest oli rohkem esinenute seas ka müüja jaemüügiuasutus.

Tabel 21. Õpetajana mittetöötanud inimeste varasem amet

| Amet | Arv 1.9.2020 |
|-------------------------|--------------|
| Lasteaiaõpetaja | 44 |
| Treener | 34 |
| Müüja (jaemüügiuasutus) | 29 |
| Ringijuht | 26 |
| Eripedagoog | 15 |
| Koolidirektor | 15 |

| | |
|--|----|
| Koolieelse lasteasutuse muusikaõpetaja | 13 |
| Õppealajuhataja | 13 |
| Koolieelse lasteasutuse õpetaja | 12 |
| Kutseõpetaja | 11 |
| Õpetaja (erikool) | 11 |
| Huvijuht | 10 |
| Õpetaja assistent | 10 |

Õpetajatööle asumine erinevates lõigetes

Järgnevalt vaadatakse õpetajatööle asunuid erinevates lõigetes, sarnaselt eelmises peatükis välja toodud alajaotustega.

Sugu

Kui vaadata 1.9.2021 õpetajana töötanute staatust aasta varem, on näha soolisi erinevusi (tabel 22). Meeste seas on muudest ametitest tulnud inimesi rohkem kui naiste seas. Seejuures on mehed naistest sagedamini tulnud ka haridusega mitteseotud ametitest. Naiste seas on tüüpilisemad varasemad ametid olnud lasteaiaõpetaja, müüja, ringijuht, eripedagoog või koolidirektor. Meeste seas olid tüüpilisemad üksikametid treener, ringijuht ja kutseõpetaja. Meeste hulgas on ka rohkem neid, kellel aasta tagasi töötamise kirjet ei leidunud.

Tabel 22. 1.9.2021 õpetajana töötanud inimeste staatus aasta varem soo lõikes.

| Staatuse | mees | naine |
|---------------|------|-------|
| Õpetaja | 82% | 90% |
| Muu haridus | 3% | 2% |
| Muu amet | 6% | 3% |
| Amet teadmata | 1% | 1% |
| Kirje puudub | 7% | 4% |

Vanusegrupp

Vanuse osas kehtib järeldus, et mida vanem õpetaja, seda suurema tõenäosusega on ta ka aasta varem olnud õpetaja (tabel 23). Kõige nooremas vanusegrupis ei olnud aasta varem õpetajatööl tervelt kolmandiks inimestest. Enamik neist ei omanud aasta varem töötamise registris kirjet (kokku 16% kõigist). Kuid küllaltki palju oli ka neid, kes olid varem töötanud mõnes haridusvälises ametis (11%).

Tabel 23. 1.9.2021 õpetajana töötanud inimeste staatus aasta varem vanusegrupi lõikes.

| Staatuse | alla 30a | 30-39a | 40-49a | 50-59a | 60-69a |
|---------------|----------|--------|--------|--------|--------|
| Õpetaja | 66% | 85% | 90% | 95% | 96% |
| Muu haridus | 4% | 3% | 2% | 1% | 0,8% |
| Muu amet | 11% | 5% | 3% | 1% | 0,7% |
| Amet teadmata | 3% | 1% | 0,6% | 0,3% | 0,3% |
| Kirje puudub | 16% | 6% | 4% | 2% | 2% |

Varasemate ametite osas on vanuse järgi samuti küllaltki suured erinevused. Vanusegrupis alla 30 aasta on kõige sagedasemad varem peetud ametid müüja, treener, lasteaiaõpetaja või huvijuht. Samuti on mitmeid inimesi, kes on varem töötanud teenindajana toidlustusasutustes või baarides. Järgmises kahes vanusegrupis on rohkem lasteaiaõpetajaid, treenereid ja ringijuhte, teenindusega seotud ameteid esineb väga vähe. Vanemates vanusegruppides on varasem amet sagedamini lisaks lasteaiaõpetajale ka õppealajuhataja või direktor, samuti eripedagoog või logopeed.

Maakond

Varasem töökohavahetus maakonna lõikes on küll esitatud tabelis 24, kuid sealt suuri erinevusi maakondade vahel ei ilmne.

Tabel 24. 1.9.2021 õpetajana töötanud inimeste staatus aasta varem kooli asukohamaakonna lõikes.

| Maakond | Õpetaja | Muu haridus | Muu amet | Amet teadmata | Kirje puudub |
|--------------------|---------|-------------|----------|---------------|--------------|
| Harju maakond | 89% | 2% | 3% | 1% | 5% |
| Hiiu maakond | 90% | ... | ... | ... | 4% |
| Ida-Viru maakond | 90% | 2% | 2% | 1% | 5% |
| Järva maakond | 86% | 2% | 4% | 1% | 7% |
| Jõgeva maakond | 92% | 2% | 3% | 0% | 3% |
| Lääne maakond | 92% | ... | 3% | ... | 3% |
| Lääne-Viru maakond | 88% | 2% | 4% | 0% | 5% |
| Pärnu maakond | 90% | 2% | 2% | 0% | 5% |
| Põlva maakond | 89% | 3% | ... | ... | 6% |
| Rapla maakond | 87% | 3% | 4% | 1% | 5% |
| Saare maakond | 87% | 2% | 6% | 1% | 4% |
| Tartu maakond | 91% | 2% | 3% | 1% | 3% |
| Valga maakond | 91% | 3% | 3% | | 4% |
| Viljandi maakond | 86% | 4% | 3% | 1% | 6% |
| Võru maakond | 91% | 1% | 3% | 1% | 5% |

... väärtus peidetud konfidentsiaalsuse kaalutlusel

Kooli omandivorm

Tabelis 25 on näidatud õpetajate varasemad töökohad kooli omandivormi järgi. Seal on näha, et kõige suurem on haridusväliselt töölt tulnud õpetajate osakaal eraomandisse kuuluvates koolides. Seal on ka proportsionaalselt kõige rohkem neid õpetajaid, kellel aasta tagasi töötamise kirje puudus.

Tabel 25. 1.9.2021 õpetajana töötanud inimeste staatus aasta varem kooli omandivormi lõikes.

| Omandivorm | Õpetaja | Muu haridus | Kirje puudub |
|--------------|---------|-------------|--------------|
| eraomand | 83% | 3% | 9% |
| munitsipaal | 90% | 2% | 4% |
| riigiomandus | 93% | 2% | 3% |

Kooliaste

Kooliastme järgi on kõige väiksem aasta varem töötanud inimeste osakaal 3. kooliastmes. Seal on ka proportsionaalselt rohkem inimesi, kes on varem pidanud mõnda muud ametit (mitte haridusega seotud) või kes aasta varem ei töötanud (tabel 26).

Tabel 26. 1.9.2021 õpetajana töötanud inimeste staatus aasta varem õpetatava kooliastme järgi

| kooliaste | Õpetaja | Muu haridus | Muu amet | Amet teadmata | Kirje puudub |
|------------|---------|-------------|----------|---------------|--------------|
| 1 | 89% | 2% | 3% | 1% | 5% |
| 2 | 89% | 2% | 3% | 1% | 5% |
| 3 | 85% | 3% | 5% | 1% | 7% |
| Gümnaasium | 91% | 2% | 3% | 1% | 4% |

Haridustase

Haridustaseme osas võib öelda, et mida kõrgem on õpetaja haridustase, seda väiksema tõenäosusega on ta hiljuti ametit vahetanud (tabel 27). Sellest on näha, et kõrgharidusest madalama haridustasemega õpetajatest tervelt kümnendikul aasta varem töötamise kirje puudus. Võib arvata, et nad suures osas olid siis veel õppimas. Tabelist on välja jäetud inimesed, kelle haridustase EHISes ei olnud teada.

Tabel 27. 1.9.2021 õpetajana töötanud inimeste staatus aasta varem haridustaseme lõikes

| Haridustase | Õpetaja | Muu haridus | Muu amet | Amet teadmata | Kirje puudub |
|---------------------------------------|---------|-------------|----------|---------------|--------------|
| Alla kõrghariduse | 77% | 5% | 6% | 1% | 10% |
| Bakalaureuse- või rakenduskõrgharidus | 91% | 3% | 2% | 1% | 3% |
| Magistrikraad või kõrgem | 96% | 1% | 1% | 0% | 1% |

Ametijärk

Haridustasemega sarnase järeltase saab teha ka vaadates õpetaja ametijärku (tabel 28). Ametijärguta õpetajad või noorempedagoogid on suurema tõenäosusega koolis uued, s.t ei olnud aasta varem õpetajana tööl.

Tabel 28. 1.9.2021 õpetajana töötanud inimeste staatus aasta varem ametijärgu lõikes

| Ametijärk | Õpetaja | Muu haridus |
|-------------------|---------|-------------|
| ametijärguta | 78% | 6% |
| noorempedagoog | 86% | 4% |
| pedagoog | 96% | 2% |
| pedagoog-metoodik | 99% | ... |
| vanempedagoog | 98% | 1% |

Kogukoormus õpetajana

Tabelist 29 on näha, et mida suurem on inimese kogukoormus õpetajana, seda väiksema tõenäosusega on ta viimase aasta jooksul õpetajatööle tulnud. Kõige rohkem on muudest ametitest õpetajatööle tulnud inimesi nende seas, kes töötavad alla 0,5 koha koormusega.

Tabel 29. 1.9.2021 õpetajana töötanud inimeste staatus aasta varem õpetaja koormuse lõikes

| Kogukoormus õpetajana | Õpetaja | Muu haridus | Muu amet | Amet teadmata | Kirje puudub |
|------------------------|---------|-------------|----------|---------------|--------------|
| 1. alla 0,5 | 72% | 5% | 12% | 2% | 9% |
| 2. 0,5 kuni 0,95 (v.a) | 85% | 3% | 4% | 1% | 7% |
| 3. 0,95 kuni 1,05 | 93% | 1% | 2% | 1% | 3% |
| 4. 1,05 kuni 1,5 | 96% | 1% | 1% | 0% | 2% |
| 5. üle 1,5 | 96% | ... | ... | ... | ... |

Koolide arv

Kui inimene töötab rohkem kui ühes koolis, on väiksem tõenäosus, et ta on viimase aasta jooksul töökohta vahetanud (tabel 30).

Tabel 30. 1.9.2021 õpetajana töötanud inimeste staatus aasta varem koolide arvu järgi, kus inimene õpetajana töötab

| Koolide arv | Õpetaja | Muu haridus | Muu amet | Amet teadmata | Kirje puudub |
|-------------|---------|-------------|----------|---------------|--------------|
| 1 | 89% | 2% | 3% | 1% | 5% |
| 2+ | 93% | 3% | 1% | 0% | 3% |

Selgus ka, et mida rohkem on inimesel kooliväliseid töösuhteid, seda suurem on tõenäosus, et ta on hiljuti mujalt õpetajatööle tulnud (tabel 31). Samas mitteaktiivsusest (kirje puudub) on rohkem seotud õpetajatööle lisatööde mittetegemisega. S.t võib arvata, et kohe koolist tulnud uutel õpetajatel ei ole nii suure tõenäosusega kooliväliseid töösuhteid.

Tabel 31. 1.9.2021 õpetajana töötanud inimeste staatus aasta varem töösuhete arvu järgi, kus inimene lisaks õpetajatööle töötab

| Töösuhete arv | Õpetaja | Muu haridus | Muu amet | Amet teadmata | Kirje puudub |
|---------------|---------|-------------|----------|---------------|--------------|
| 0 | 91% | 1% | 2% | 0% | 6% |
| 1 | 85% | 4% | 6% | 2% | 3% |
| 2+ | 79% | 7% | 9% | 3% | 2% |

Ülesanne 3: töötamine eri tegevusaladel.

Selles ülesandes vaadatakse vahemikus 2015-2021 õpetajana töötanud (definitsioon EHISE järgi) inimeste puhul, et millisel tegevusalal nad töötasid iga aasta 1. septembril. Selle põhjal saab vaadata liikumiste mustreid erinevate tegevusalade vahel. Tähele tuleb aga panna, et alati ei pruugi olla õpetajana töötava inimese tööandja tegevusalaks haridus. On ka näiteks juhtumeid, kus õpetajad registreerib enda koodi alt kohalik omavalitsus. Samuti on võimalik, et erakoolide peamine tegevusala on midagi muud (mitte haridus). Siin ülesandes ei jälgita inimese ametit töötamise registri järgi, sest enne 2019. aastat ei olnud veel registris ameti infot.

Iga aasta 1. septembri peamise tegevusala seisust on esitatud tabelis 32. Nagu ka varasemad analüüsid kinnitasid, on enamuse (59%) vaatlusalustest inimestest töötanud hariduse tegevusalal kogu vaadeldava ajaperioodi. Kokku 8% on inimesi, kes on kas olnud perioodi alguses mitteaktiivsed (s.t kirjeid töötamise registris ei ole) ja siis liikunud hariduse tegevusalale või vastupidi. 3% on selliseid inimesi, kellel on hariduses töötamise vahel mitteaktiivsuse periood ning 2% selliseid, kellel on mitteaktiivsuse perioodide vahel haridusest töötamine (enamasti lühike). Teekondade mustreid, mis sisaldavad mõnel muul tegevusalal töötamist, on 27%.

Tabel 32. Tegevusalade mustrid vahemikus 2015-2021

| Teekond | Inimeste arv | Osakaal |
|---|--------------|---------|
| kogu aeg haridus | 12721 | 59% |
| haridus -> mitteaktiivne | 1362 | 6% |
| mitteaktiivne -> haridus | 405 | 2% |
| haridus -> mitteaktiivne -> haridus | 690 | 3% |
| mitteaktiivne -> haridus -> mitteaktiivne | 405 | 2% |
| sisaldab mõnda muud tegevusala (kokku) | 5839 | 27% |
| kokku | 21422 | |

Sagedasemad tegevusalad, kuhu haridusest liigutakse või kust hariduse tegevusalale liigutakse on esitatud joonisel 5. Vaadatud on kõiki järjestikuste aastate paare, kus inimene on tegevusalade vahel liikunud. Seega võib seal üks inimene esineda mitu korda, kui ta on liikunud korduvalt hariduse ja mõne teise tegevusala vahel. Joonisel on loetavuse huvides kasutatud tegevusalade EMTAK tähtkoode, mille tähendused on esitatud tabelis 33.

Tabel 33. Tegevusalade tähtkoodide tähendused

| | |
|---|--|
| A | põllumajandus, metsamajandus ja kalapüük |
| C | töötlev tööstus |
| D | elektrienergia, gaasi, auru ja konditsioneeritud õhuga varustamine |
| F | ehitus |
| G | hulgi- ja jaekaubandus; mootorsõidukite ja mootorrattaste remont |
| H | veondus ja laondus |
| I | majutus ja toitlustus |
| J | info ja side |
| K | finants- ja kindlustustegevus |
| L | kinnisvaraala tegevus |
| M | kutse-, teadus- ja tehnikaala tegevus |
| N | haldus- ja abitegevused |

Sugu

Tabelis 34 on näidatud tegevusalade mustrid soo lõikes. On nähe, et naised on meestega võrreldes sagedamini olnud kogu vaatlusperioodi hariduse tegevusalal. Meeste hulgas on selliseid inimesi alla poole (43%), naiste hulgas aga 60%. Meeste seas on jälle rohkem (39%) neid, kes on vahepeal töötanud ka mõnel muul tegevusalal. Üksikuid tegevusalasid vaadates on näha, et meeste liikumisi on rohkem selliste tegevusalade vahel nagu avalik haldus, kunst ja meelelahutus, kutse-, teadus- ja tehnikaalane tegevus ning info ja side. Naised on aga meestest suurema tõenäosusega liikunud haridusse tervishoiu tegevusalalt.

Tabel 34. Teekondade mustrid tegevusalade vahel perioodil 2015-2021 soo lõikes

| Teekond | mees | naine |
|--|------|-------|
| kogu aeg haridus | 43% | 60% |
| haridus -> mitteaktiivne | 6% | 6% |
| mitteaktiivne -> haridus | 8% | 6% |
| haridus -> mitteaktiivne -> haridus | 3% | 3% |
| mitteaktiivne -> haridus -> mitteaktiivne | 3% | 2% |
| sisaldab mõnda muud tegevusala (kokku) | 39% | 24% |
| avalik haldus -> haridus | 4,0% | 2,6% |
| haridus -> avalik haldus | 3,3% | 1,6% |
| kunst, meelelahutus, vaba aeg -> haridus | 4,5% | 1,7% |
| haridus -> kunst, meelelahutus, vaba aeg | 2,5% | 0,8% |
| kaubandus -> haridus | 1,7% | 2,0% |
| muud teenindavad tegevused -> haridus | 1,8% | 1,6% |
| tervishoid ja sotsiaalhoolekanne -> haridus | 0,9% | 1,5% |
| kutse-, teadus- ja tehnikaalane tegevus -> haridus | 1,7% | 1,0% |
| majutus ja toitlustus -> haridus | 0,8% | 1,1% |
| info ja side -> haridus | 1,7% | 0,7% |

Vanusegrupp

Tulemused vanuse järgi on esitatud tabelis 35. Sealt on näha, et mida noorema inimesega on tegemist, seda suurema tõenäosusega on ta hariduse tegevusalale tulnud vaatlusperioodi jooksul. 20% vaadeldud alla 30-aastastest noortest ei olnud enne hariduse alal töötamist TÖRi kirjet (see aga ei tähenda tingimata, et seda töötamist ei pruukinud olla varasematel aastatel kuni 2014). Teiste vanusegruppidega võrreldes tõenäolisemalt on nad enne hariduse alal tööle hakkamist töötanud kunsti, meelelahutuse ja vaba aja alal, kaubanduses või teeninduses, aga ka näiteks info ja side tegevusalal või kutse-, teadus- ja tehnikaalase tegevusega ja tervishoiu ja sotsiaalhoolekande alal. Nooremad inimesed on veidi suurema tõenäosusega ka sellise mustriga, et on hariduse alal töötanud vaid lühikest aega muu mitteaktiivse staatuse vahelt. Vaadeldud hariduse alalt lahkumise mustrite poolest võib öelda, et nooremad lahkuvad vanematest pisut suurema tõenäosusega kunsti, meelelahutuse ja vaba aja tegevusalale, aga mitte näiteks avalikku haldusesse, kuhu lähevad pigem 30-50-aastased inimesed.

Üldiselt saab öelda, et mida noorema vanusegrupiga on tegemist, seda suurem on mõnel muul tegevusalal töötanud inimeste osakaal. Kõige vanemas vanusegrupis (60 ja vanem) on näha liikumist mitteaktiivsesse (20% teekondadest) ning mõnele muule tegevusalale minek või sealt haridusse tulek on üsnagi haruldased.

Tabel 35. Teekondade mustrid tegevusalade vahel perioodil 2015-2021 vanusegrupi lõikes

| Teekond | alla 30 | 30-39 | 40-49 | 50-59 | 60 ja vanem |
|--|---------|-------|-------|-------|-------------|
| kogu aeg haridus | 10% | 47% | 64% | 75% | 61% |
| haridus -> mitteaktiivne | 0% | 2% | 1% | 2% | 20% |
| mitteaktiivne -> haridus | 20% | 9% | 5% | 3% | 2% |
| haridus -> mitteaktiivne -> haridus | 1% | 3% | 3% | 3% | 4% |
| mitteaktiivne -> haridus -> mitteaktiivne | 5% | 2% | 1% | 1% | 2% |
| sisaldab mõnda muud tegevusala (kokku) | 63% | 36% | 25% | 16% | 11% |
| avalik haldus -> haridus | 2,7% | 3,9% | 3,8% | 2,5% | 1,5% |
| haridus -> avalik haldus | 1,6% | 2,5% | 2,4% | 1,8% | 1,2% |
| kunst, meelelahutus, vaba aeg -> haridus | 7,6% | 3,0% | 1,6% | 1,1% | 0,5% |
| haridus -> kunst, meelelahutus, vaba aeg | 2,1% | 1,6% | 0,8% | 0,5% | 0,9% |
| kaubandus -> haridus | 8,0% | 2,4% | 1,5% | 0,7% | 0,3% |
| muud teenindavad tegevused -> haridus | 3,3% | 2,3% | 2,0% | 1,1% | 0,6% |
| tervishoid ja sotsiaahoolekanne -> haridus | 2,9% | 1,9% | 1,3% | 1,1% | 0,7% |
| kutse-, teadus- ja tehnikaalane tegevus -> haridus | 2,6% | 1,9% | 1,1% | 0,6% | 0,3% |
| majutus ja toitlustus -> haridus | 6,7% | 1,0% | 0,3% | 0,3% | 0,1% |
| info ja side -> haridus | 2,6% | 1,3% | 0,9% | 0,3% | 0,3% |

Rahvus

Mõningad erinevused ilmnevad ka inimese rahvuse järgi (tabel 36). Eestlastel on mitte-eestlastega võrreldes veidi suurem tõenäosus olla töötanud mõnel haridusvälisel tegevusalal. Eeskätt tähendab see avalikku haldust ning kunsti, meelelahutuse ja vaba aja tegevusala, aga teatud määral ka teenindavaid tegevusi.

Tabel 36. Teekondade mustrid tegevusalade vahel perioodil 2015-2021 rahvuse lõikes

| Teekond | eestlane | mitte-eestlane |
|--|----------|----------------|
| kogu aeg haridus | 56% | 58% |
| haridus -> mitteaktiivne | 6% | 8% |
| mitteaktiivne -> haridus | 6% | 9% |
| haridus -> mitteaktiivne -> haridus | 3% | 4% |
| mitteaktiivne -> haridus -> mitteaktiivne | 1% | 3% |
| sisaldab mõnda muud tegevusala (kokku) | 28% | 18% |
| avalik haldus -> haridus | 3,3% | 1,1% |
| haridus -> avalik haldus | 2,2% | 0,8% |
| kunst, meelelahutus, vaba aeg -> haridus | 2,4% | 1,2% |
| haridus -> kunst, meelelahutus, vaba aeg | 1,1% | 0,7% |
| kaubandus -> haridus | 2,0% | 1,6% |
| muud teenindavad tegevused -> haridus | 1,9% | 0,7% |
| tervishoid ja sotsiaahoolekanne -> haridus | 1,4% | 1,1% |
| kutse-, teadus- ja tehnikaalane tegevus -> haridus | 1,2% | 0,7% |
| majutus ja toitlustus -> haridus | 1,2% | 0,7% |
| info ja side -> haridus | 0,9% | 0,6% |

Haridustase

Järgnevas analüüsis on vaadatud teekondade mustreid inimese 2021. aastaks omandatud haridustaseme järgi. On näha, et mida kõrgem on inimese haridustase, seda suurema tõenäosusega on ta olnud kogu aeg hariduse tegevusalal (tabel 37). Kui inimestest, kellel on haridustase kõrgharidusest madalam, on pidevalt hariduse alal olnud 28%, siis vähemalt magistritasemel haridusega inimestest 64%. Vähemalt magistritasemel haridusega inimestel on veidi suurem tõenäosus liikuda haridusest mitteaktiivsusesse ning väiksem tõenäosus liikuda mitteaktiivsusest haridusse. Samas on mitteaktiivsusest haridusse liikumist näha rohkem bakalaureuse või sellest madalama haridustasemega inimeste puhul. Viimane viitab ilmselt sellele, et magistritasemel haridusega inimesed on suure tõenäosusega enne kooli tööle tulemist juba varasemates õppeastmetes kusagil töötanud (isegi kui nad on värskest kooli lõpetanud).

Muudel tegevusaladel töötanute osakaal on samuti suurem nende inimeste seas, kelle haridustase on madalam magistritasemest: vastavalt umbes pooled vs viiendik magistritaseme hariduse puhul. On näha, et hariduse tegevusalale on liikunud ilma magistriharidusega inimesed näiteks kunstimeelelahutuse ja vaba aja, kaubanduse, majutuse ja toitlustuse, kutse-, teadus- ja tehnikaalase tegevuse ning info ja side tegevusalalt. See aga ei tähenda, et mujalt tegevusaladelt tuleks haridusse peamiselt ilma magistriksaadita inimesi. Näiteks info ja side tegevusalalt haridusse liikumistest 55% olid vähemalt magistriksaadiga inimesed, kutse-, teadus- ja tehnikaala puhul isegi 63%. Tuleb arvestada, et magistritasemel haridusega inimesi ongi vaadeldud inimeste seas kõige rohkem.

Tabel 37. Teekondade mustrid tegevusalade vahel perioodil 2015-2021 haridustaseme lõikes

| Teekond | Alla kõrghariduse | Bakalaureusetase | Magistritase või kõrgem |
|--|-------------------|------------------|-------------------------|
| kogu aeg haridus | 28% | 35% | 64% |
| haridus -> mitteaktiivne | 4% | 3% | 7% |
| mitteaktiivne -> haridus | 11% | 10% | 5% |
| haridus -> mitteaktiivne -> haridus | 3% | 3% | 3% |
| mitteaktiivne -> haridus -> mitteaktiivne | 3% | 3% | 1% |
| sisaldab mõnda muud tegevusala (kokku) | 51% | 46% | 19% |
| avalik haldus -> haridus | 3,0% | 3,5% | 2,7% |
| haridus -> avalik haldus | 1,7% | 2,4% | 1,8% |
| kunst, meelelahutus, vaba aeg -> haridus | 4,9% | 5,1% | 1,3% |
| haridus -> kunst, meelelahutus, vaba aeg | 2,0% | 1,8% | 0,8% |
| kaubandus -> haridus | 5,0% | 4,3% | 1,1% |
| muud teenindavad tegevused -> haridus | 2,0% | 2,6% | 1,4% |
| tervishoid ja sotsiaaltoetamine -> haridus | 1,3% | 3,2% | 1,0% |
| kutse-, teadus- ja tehnikaalane tegevus -> haridus | 1,8% | 1,7% | 0,9% |
| majutus ja toitlustus -> haridus | 4,3% | 2,4% | 0,5% |
| info ja side -> haridus | 1,6% | 1,6% | 0,6% |

Ametijärk

Vaadates inimese (viimase õpetajana töötamise episoodi) ametijärku on näha, et kõrgema ametijärguga inimestel on suurem tõenäosus olla töötanud kogu aeg hariduses (tabel x). Pedagoogide

ja vanempedagoogide puhul on veidi suurem nende inimeste osakaal, kes on liikunud haridusest mitteaktiivsusesse (seda oli näha ka vanusegruppide puhul). Ametijärguta inimestel või noorempedagoogidel on jälle suurem tõenäosus olla töötanud mõnel muul haridusvälisel tegevusalal.

Tabel 38. Teekondade mustrid tegevusalade vahel perioodil 2015-2021 ametijärgu lõikes

| Teekond | ametijärguta | noorempedagoog | pedagoog | vanempedagoog |
|--|--------------|----------------|----------|---------------|
| kogu aeg haridus | 44% | 54% | 71% | 83% |
| haridus -> mitteaktiivne | 4% | 3% | 8% | 7% |
| mitteaktiivne -> haridus | 7% | 7% | 3% | 2% |
| haridus -> mitteaktiivne -> haridus | 5% | 4% | 3% | 2% |
| mitteaktiivne -> haridus -> mitteaktiivne | 2% | 1% | 1% | 0% |
| sisaldab mõnda muud tegevusala (kokku) | 36% | 31% | 13% | 6% |
| avalik haldus -> haridus | 4,9% | 3,9% | 2,0% | 1,1% |
| haridus -> avalik haldus | 3,8% | 3,0% | 1,6% | 1,3% |
| kunst, meelelahutus, vaba aeg -> haridus | 3,1% | 2,9% | 0,7% | 0,3% |
| haridus -> kunst, meelelahutus, vaba aeg | 2,2% | 1,5% | 0,7% | 0,6% |
| kaubandus -> haridus | 2,2% | 1,4% | 0,4% | ... |
| muud teenindavad tegevused -> haridus | 2,8% | 2,0% | 1,0% | 0,5% |
| tervishoid ja sotsiaalhoolekanne -> haridus | 1,8% | 1,9% | 0,7% | 0,3% |
| kutse-, teadus- ja tehnikaalane tegevus -> haridus | 0,9% | 1,3% | 0,3% | ... |
| majutus ja toitlustus -> haridus | 1,4% | 0,7% | 0,3% | ... |
| info ja side -> haridus | 1,0% | 0,6% | 0,3% | ... |

Omaniku liik

Viimase töötatud kooli omaniku liigi järgi on tulemused esitatud tabelis 39. On näha, et kõige rohkem on liikumist eraomandis koolide puhul, kõige vähem riigikoolidel. Eraomandisse kuuluvates koolides on ka kõige suurem nende inimeste osakaal, kelle töötees on töötamine mõnel muul tegevusalal (38%) või eelnevalt mittetöötamine (mitteaktiivsus). Erakoolide õpetajate puhul on mõnevõrra vähem sagedane liikumine avaliku halduse tegevusala vahel, kuid palju sagedasem see, et on tulnud mõnel muult teenindavalt tegevuselt (8% vs 1% muude omaniku liikide puhul).

Tabel 39. Teekondade mustrid tegevusalade vahel perioodil 2015-2021 kooli omaniku liigi lõikes

| Teekond | eraomand | munitsipaal | riigiomandus |
|---|----------|-------------|--------------|
| kogu aeg haridus | 36% | 59% | 64% |
| haridus -> mitteaktiivne | 3% | 6% | 6% |
| mitteaktiivne -> haridus | 14% | 5% | 5% |
| haridus -> mitteaktiivne -> haridus | 4% | 3% | 3% |
| mitteaktiivne -> haridus -> mitteaktiivne | 4% | 2% | 1% |
| sisaldab mõnda muud tegevusala (kokku) | 38% | 25% | 21% |

| | | | |
|--|------|------|------|
| avalik haldus -> haridus | 2,2% | 2,9% | 3,3% |
| haridus -> avalik haldus | 1,1% | 1,9% | 2,0% |
| kunst, meelelahutus, vaba aeg -> haridus | 3,1% | 2,1% | 2,0% |
| haridus -> kunst, meelelahutus, vaba aeg | 1,6% | 1,0% | 0,9% |
| kaubandus -> haridus | 2,1% | 2,0% | 1,2% |
| muud teenindavad tegevused -> haridus | 8,0% | 1,0% | 1,0% |
| tervishoid ja sotsiaalhoolekanne -> haridus | 1,9% | 1,3% | 1,2% |
| kutse-, teadus- ja tehnikaalane tegevus -> haridus | 1,6% | 1,1% | 1,4% |
| majutus ja toitlustus -> haridus | 1,2% | 1,1% | 0,5% |
| info ja side -> haridus | 1,2% | 0,8% | 1,2% |

Maakond

Viimasena vaadatakse tabelites 40-42 liikumisi viimase kooli asukoha maakonna järgi. Neist esimeses tabelis on näidatud maakonnad, kus stabiilselt hariduses töötanud inimeste osakaal on kõige madalam ja liikumine muudele tegevusaladele on kõige suurem: Rapla, Harju, Põlva, Tartu ja Järva maakond. Kolmandas tabelis on toodud välja maakonnad, kus stabiilselt hariduses töötanud inimeste osakaal on kõige suurem. On näha, et sinna kuuluvad just Lääne-Eesti maakonnad.

Tabel 40. Teekondade mustrid tegevusalade vahel perioodil 2015-2021 kooli maakonna lõikes, 1

| teekond | Rapla | Harju | Põlva | Tartu | Järva |
|---|-------|-------|-------|-------|-------|
| kogu aeg haridus | 51,7% | 53,5% | 56,0% | 56,2% | 57,0% |
| haridus -> mitteaktiivne | 8,0% | 5,2% | 8,2% | 5,3% | 7,4% |
| mitteaktiivne -> haridus | 4,3% | 7,1% | 5,3% | 7,6% | 4,2% |
| haridus -> mitteaktiivne -> haridus | 2,5% | 3,1% | 4,5% | 3,2% | 3,7% |
| mitteaktiivne -> haridus -> mitteaktiivne | 1,2% | 2,1% | 1,9% | 1,4% | 1,1% |
| sisaldab mõnda muud tegevusala (kokku) | 32,3% | 29,1% | 24,1% | 26,2% | 26,6% |
| avalik haldus -> haridus | 4,8% | 2,3% | 3,5% | 2,9% | 4,7% |
| haridus -> avalik haldus | 1,7% | 1,6% | 2,9% | 1,8% | 1,9% |

Maakondade võrdluses selgub, et kõige vähem on mitteaktiivsusesse (enamasti pensionile) liikunud õpetajaid Harju- ja Tartumaal, aga ka näiteks Saare maakonnas. Harju- ja Tartumaal on teistest suurem ka mitteaktiivse staatusest tulnud õpetajate osakaal (üle 7%). Liikumist avaliku halduse alale on rohkem näha Raplemaal, Järvamaal, Saaremaal ja Valgamaal. Väiksemate liikumiste kohta aga vähese inimeste arvu tõttu sisukaid võrdlusi teha ei ole võimalik (seega pole andmeid ka tabelites välja toodud).

Tabel 41. Teekondade mustrid tegevusalade vahel perioodil 2015-2021 kooli maakonna lõikes, 2

| teekond | Viljandi | Jõgeva | Võru | Ida-Viru | Lääne-Viru |
|-------------------------------------|----------|--------|-------|----------|------------|
| kogu aeg haridus | 58,3% | 58,4% | 59,6% | 59,8% | 60,8% |
| haridus -> mitteaktiivne | 6,6% | 8,6% | 7,4% | 7,8% | 7,7% |
| mitteaktiivne -> haridus | 6,4% | 6,3% | 5,3% | 5,8% | 3,9% |
| haridus -> mitteaktiivne -> haridus | 2,3% | 3,9% | 3,0% | 4,3% | 2,0% |

| | | | | | |
|---|-------|-------|-------|-------|-------|
| mitteaktiivne -> haridus -> mitteaktiivne | 2,1% | 1,4% | 2,1% | 2,5% | 1,3% |
| sisaldab mõnda muud tegevusala (kokku) | 24,3% | 21,4% | 22,6% | 19,8% | 24,3% |
| avalik haldus -> haridus | 3,1% | 2,0% | 2,4% | 2,4% | 3,8% |
| haridus -> avalik haldus | 2,3% | 2,1% | 3,3% | 2,3% | 2,1% |

Tabel 42. Teekondade mustrid tegevusalade vahel perioodil 2015-2021 kooli maakonna lõikes, 3

| teekond | Valga | Hiiu | Saare | Pärnu | Lääne |
|---|-------|-------|-------|-------|-------|
| kogu aeg haridus | 61,8% | 62,3% | 62,7% | 64,1% | 66,1% |
| haridus -> mitteaktiivne | 6,4% | 9,0% | 3,9% | 6,2% | 6,8% |
| mitteaktiivne -> haridus | 5,4% | 3,6% | 3,5% | 5,0% | 3,5% |
| haridus -> mitteaktiivne -> haridus | 3,5% | 1,8% | 2,0% | 2,2% | 2,6% |
| mitteaktiivne -> haridus -> mitteaktiivne | ... | 1,8% | 1,7% | 1,9% | ... |
| sisaldab mõnda muud tegevusala (kokku) | 22,5% | 21,6% | 26,2% | 20,6% | 20,7% |
| avalik haldus -> haridus | 6,6% | 3,0% | 4,5% | 2,5% | 3,3% |
| haridus -> avalik haldus | 3,3% | 2,4% | 2,0% | 1,9% | 2,2% |

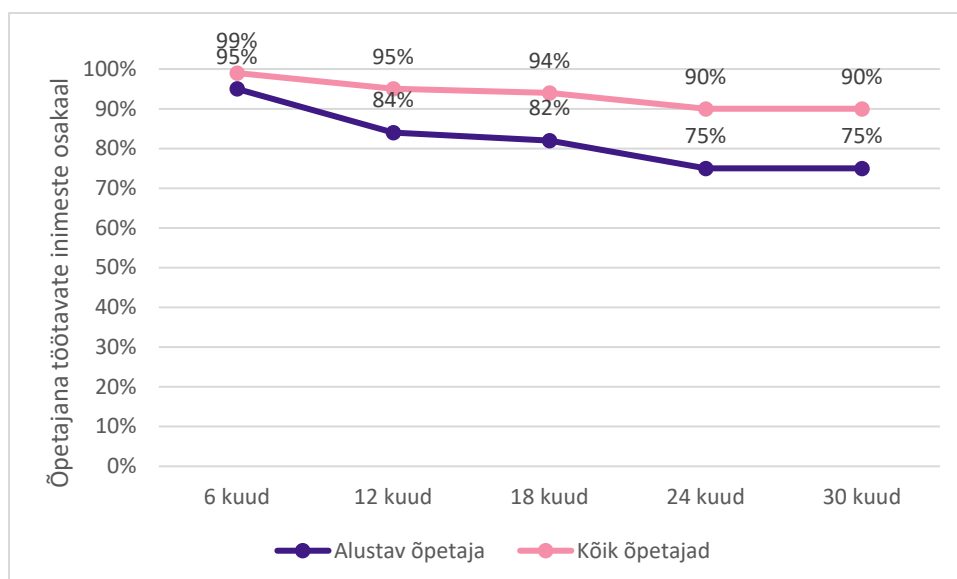
Ülesanne 4. Alustavate ja noorte õpetajate analüüs

Järgnevalt vaadatakse täpsemalt alustavaid õpetajaid aastal 2019. Alustava õpetajana on määratletud selline õpetaja, kellele õppeaastal 2019/2020 oli õpetajana töötamise kirje EHISes andmetel, kuid kellel varasematel aastatel (2014-2018) õpetajana töötamise kirjet EHISes ei olnud. Lisaks sellele oli tingimuseks, et tema amet TÖRis peaks olema õpetaja. Kokku oli selliseid inimesi 754. Järgnevalt vaadatakse nende õpetajana töötamist 6-kuuliste ajavahemike järel (tabel 43). Samuti antakse võrdlus kõigi õpetajatega (joonis 6).

Tabel 43. Alustavate õpetajate staatus 6-kuulise ajavahemiku järel. Alustavad õpetajad 2019. õppeaasta alguse seisuga.

| Staatus | 6 kuud | 12 kuud | 18 kuud | 24 kuud | 30 kuud |
|---------------|--------|---------|---------|---------|---------|
| Õpetaja | 95% | 84% | 82% | 75% | 75% |
| Muu haridus | 1% | 5% | 5% | 6% | 6% |
| Muu amet | 1% | 4% | 5% | 7% | 8% |
| Amet teadmata | 1% | 2% | 2% | 3% | 2% |
| Kirje puudub | 2% | 5% | 6% | 8% | 9% |

Selgub, et alustavad õpetajad lahkuvad õpetajatöölt keskmisest suurema tõenäosusega. Kui kõigi õpetajate seas on kahe aasta järel lahkunud 10% õpetajatest, siis alustavatest õpetajatest 25%. Sagedamini lahkutakse mitteaktiivse staatusesse või mõnele muule haridusvälisele ametile.



Joonis 6. Alustavate õpetajate (seisuga 2019. õppeaasta algus) seas õpetajana töötavate inimeste osakaal 6-kuulise ajavahemiku järel.

Soo järgi on näha, et alustavate õpetajate seas lahkuvad suurema tõenäosusega mehed: ühe aasta järel töötab endiselt õpetajana 81% meestest ja 85% naistest, kahe aasta järel 70% meestest ja 77% naistest.

Vanusegrupi järgi vaadates tuleb arvesse võtta, et enamasti on alustav õpetaja alla 40 aasta vana, sellest vanemaid vanusegruppe esineb vähem. Tulemustest selgub (tabel 44), et kõige stabiilsemalt püsisid kahe aasta vaates õpetajatööl 40-49-aastased alustavad õpetajad (80% jäi õpetajatööle).

Tabel 44. Alustavate õpetajate staatus 12-kuulise ajavahemiku järel vanusegrupi järgi.

| Vanusegrupp | 12 kuud | 24 kuud |
|-------------|---------|---------|
| alla 30 | 87% | 74% |
| 30-39 | 82% | 74% |
| 40-49 | 85% | 80% |
| 50-59 | 79% | 75% |
| 60 ja vanem | 85% | 77% |

Maakondade puhul vaadati vaid selliseid, kus alustas tööd vähemalt 20 alustavat õpetajat (tabel 45). Tulemustest võib näha, et suurem probleem alustavate õpetajate lahkumisega on Võru maakonnas.

Tabel 45. Alustavate õpetajate staatus 12-kuulise ajavahemiku järel maakonna järgi.

| Maakond | 12 kuud | 24 kuud |
|--------------------|---------|---------|
| Harju maakond | 85% | 76% |
| Ida-Viru maakond | 84% | 72% |
| Lääne-Viru maakond | 82% | 76% |
| Pärnu maakond | 92% | 83% |
| Rapla maakond | 87% | 74% |
| Tartu maakond | 86% | 76% |
| Viljandi maakond | 83% | 78% |
| Võru maakond | 68% | 64% |

Omandivormi järgi on näha, et alustavad õpetajad jäävad suurema tõenäosusega pidama munitsipaalkoolidesse. Lahkujaid on rohkem erakoolides ja riigikoolides, kust on kahe esimese aasta järel lahkunud ligi kolmandik alustanud õpetajatest (tabel 46).

Tabel 46. Alustavate õpetajate staatus 12-kuulise ajavahemiku järel kooli omaniku liigi järgi.

| Omandivorm | 12 kuud | 24 kuud |
|--------------|---------|---------|
| eraomand | 73% | 67% |
| munitsipaal | 86% | 77% |
| riigiomandus | 76% | 66% |

Õpetatava kooliastme järgi suuri erinevusi pole (tabel 47). Vaid gümnaasiumiaste paistab silma sellega, et esimese aasta järel on sealt lahkujaid rohkem.

Tabel 47. Alustavate õpetajate staatus 12-kuulise ajavahemiku järel kooliastme järgi.

| kooliaste | 12 kuud | 24 kuud |
|------------|---------|---------|
| 1 | 83% | 75% |
| 2 | 87% | 77% |
| 3 | 87% | 76% |
| Gümnaasium | 80% | 74% |

Haridustaseme järgi on näha, et mida kõrgem on haridustase, seda suurema tõenäosusega jääb ka alustav õpetaja kooli tööle (tabel 48)

Tabel 48. Alustavate õpetajate staatus 12-kuulise ajavahemiku järel haridustaseme järgi.

| Haridustase | 12 kuud | 24 kuud |
|---------------------------------------|---------|---------|
| alla kõrghariduse | 81% | 68% |
| bakalaureuse- või rakenduskõrgharidus | 85% | 76% |
| magistrikraad või kõrgem | 86% | 80% |

Ametijärgu kohta siin järeldusi teha ei saa, sest enamasti on see alustavatel õpetajatel puudu. Ametikoha järgi on näha, et esimese aasta järel lahkuvad veidi suurema tõenäosusega klassiõpetajad (19%), kuid teise aasta järel on lahkujaid nii õpetajate kui klassiõpetajate seas ühepalju.

Tabelis 49 on esitatud tulemused sõltuvalt alustava õpetaja kogukoormusest õpetajana. On näha, et suurema tõenäosusega lahkuvad esimestel aastatel need alustavad õpetajad, kelle koormus on hästi väike.

Tabel 49. Alustavate õpetajate staatus 12-kuulise ajavahemiku järel koormuse järgi.

| Kogukoormus õpetajana | 12 kuud | 24 kuud |
|-----------------------|---------|---------|
| alla 0,5 | 77% | 65% |
| 0,5 kuni 0,95 (v.a) | 84% | 76% |
| 0,95 kuni 1,05 | 88% | 80% |
| 1,05 kuni 1,5 | 93% | 86% |

Vaadates kooliväliseid töösuhteid, siis võib näha, et nende puudumisel on suurem tõenäosus kooli tööle jääda (tabel 50).

Tabel 50. Alustavate õpetajate staatus 12-kuulise ajavahemiku järel muude töösuhete arvu järgi.

| Kooliväliste töösuhete arv | 12 kuud | 24 kuud |
|----------------------------|---------|---------|
| 0 | 85% | 78% |
| 1 | 83% | 70% |
| 2+ | 82% | 75% |

Tegevusalad, kuhu tööle liigutakse, on enamasti seotud haridusega: lasteaedade, gümnaasiumide ja põhikoolide tegevus, samuti muusika- ja kunstikoolitus, aga ka linna- ja vallavalitsuste tegevusalale.

Tabelist 51. nähtub, et suurema tõenäosusega jäävad kooli tööle need alustavad õpetajad, kes vaatlusperioodi alguses õpivad mõnel hariduse valdkonna õppekaval. Kahe aasta järel on neist lahkunud vaid 16%.

Tabel 51. Alustavate õpetajate staatus 12-kuulise ajavahemiku järel õpingute järgi.

| Õpitav valdkond | 12 kuud | 24 kuud |
|-----------------|---------|---------|
| haridus | 91% | 84% |
| muu | 78% | 66% |
| ei õpi | 83% | 75% |

Sama saab öelda ka lõpetajate kohta: kui alustav õpetaja on eelneval õppeaastal just mõne hariduse õppekava lõpetanud, on lahkujate osakaal väiksem (tabel 52).

Tabel 52. Alustavate õpetajate staatus 12-kuulise ajavahemiku järel eelmisel õppeaastal lõpetatud õpingute järgi.

| Lõpetatud valdkond | Õpingute | 12 kuud | 24 kuud |
|--------------------|----------|---------|---------|
| haridus | | 88% | 88% |
| muu | | 86% | 81% |
| ei lõpetanud | | 84% | 74% |

Varasemad töötamised

Alustavaid õpetajaid saab vaadata ka selle järgi, kas ja millist tööd nad enne õpetajatööle asumist tegid. Sagedamini olid varasemad töökohad seotud erinevate haridusasutustega (lasteaedade tegevus, ülikoolid, spordiklubid ja huvikoolid) kuid esines ka töötamist koolis mõnes teises ametis. Restoranides jm toitlustuskohtades oli varasemalt töökohta omanud alustavatest õpetajatest töötanud 3,7%. Valla- ja linnavalitsuste tegevusalal ning rõivaste jaemüügi alal töötas veidi üle 2%.

Ameti järgi oli varasemalt töötanud inimestest 5% töötanud juhina, 37% tippspetsialistina. Amet oli teadmata 12% alustanud õpetajatest. Sagedamini esinenud ametid olid erinevad pedagoogika tippspetsialistid, müügitöötajad ja klienditeenindajad, erinevate valdkondade tipp- ja keskastme spetsialistid.

Noored õpetajad

Töö käigus tõstati ka küsimus, kas õpetajana tööle läinud noored erinevad kuidagi muusse ametisse tööle läinud noortest. Selleks võeti vaatluse alla noored vanuses 25-34 aastat. Nende noorte puhul vaadati töökohta 1.9.2019 ja 1.9.2020 seisuga. Arvesse võeti vaid töötamised, mis kestsid vähemalt 30 päeva. Mõlema aasta puhul vaadati, kas noore tööleping sellel töökohal kestis ka aasta hiljem (s.t vastavalt 1.9.2020 ja 1.9.2021) ning esimese aasta puhul vaadati ka kaheaastast perioodi (s.t kas 1.9.2019 töötanud noore tööleping kehtis veel 1.9.2021). Võrreldi õpetajana (ameti kood 2330 või 2341) töötavaid noori kõigi ülejäänud töötavate noortega.

Tulemustest (tabel 53) on näha, et õpetajana töötavad noored püsivad nii ühe kui kahe aasta vaates oma töökohal stabiilsemalt kui muudes ametites töötavad noored. 1. septembril 2019 õpetajana töötanud noortest 79% olid samal töökohal ka aasta hiljem, muud ametit pidanud noorte seas oli samale töökohale jäänud 72%. Kahe aasta vaates olid samal töökohal töötanud osakaalud vastavalt 69% ja 59%. Seega on näha, et töökohtade vahetamine on noortele omane, õpetajaamet ei ole siinkohal eriti suure töjõu volavusega amet.

Tabel 53. Noorte ametid 1 ja 2 aasta järel. Eristatud on õpetaja ametit pidavad noored ja mõnda muud ametit pidavad noored

| | 2019 | | 2020 |
|----------------------------|-----------|-----------|-----------|
| | 1a hiljem | 2a hiljem | 1a hiljem |
| Õpetaja | 79% | 69% | 75% |
| Muu amet või amet teadmata | 72% | 59% | 73% |

Kui võtta vaatluse alla ainult need noored õpetajad, kelle kohta on kirje ka EHISes, saab vaadata ka noorte liikumist õpetajaameti ja muude ametite vahel erinevate taustatunnuste lõikes. Kuna kõigil TÖRis esinevatel õpetaja ametiga noortel ei ole EHISes kirjet, siis siin on osakaalud eelmisest tabelist veidi erinevad. Samuti erineb tehtud analüüs eelmisest selle poolest, et ühest koolist õpetajatöölt teise kooli õpetajatööl liikunud noored on arvesse võetud õpetajatööl püsijatena.

Esmalt vaadati, kui paljud 1. septembril 2019 õpetajana töötanud noortest töötasid õpetajana edasi aasta või kaks aastat hiljem (tabel 54). Selgus, et õpetajana töötas aasta pärast 81% noortest, mõnel muul hariduse ametikohal 11%.

Tabel 54. Noorte õpetajate staatus 1 ja 2 aasta järel.

| Staatus | 12 kuud | 24 kuud |
|---------------|---------|---------|
| Õpetaja | 81% | 76% |
| Muu haridus | 11% | 12% |
| Muu amet | 5% | 7% |
| Amet teadmata | 1% | 1% |
| Kirje puudub | 3% | 4% |

Soo järgi suuremaid erinevusi õpetajatööl püsimises pole.

Huvitavad tulemused ilmnevad aga, kui võrrelda noorte õpetajate liikumist kooli omaniku liigi järgi (tabel 55). Selgub, et riigikoolidest lahkuvad noored suurema tõenäosusega nii ühe kui kahe aasta vaatest kui muudest koolitüüpidest. Samas on näha, et riigimanduses koolides töötavad noored õpetajad liiguvad suurema tõenäosusega mõnesse teise haridusega seotud ametisse. Vaadati ka

seada, kas lahkumise tõenäosus on seotud lisaks omandivormile ka haridusega. Kuid tulemustest selgus, et riigiomanduses koolidest lahkuvad (teiste koolidega võrreldes) suurema tõenäosusega kõikide haridustasemetega haridustega inimesed.

Tabel 55. Noorte õpetajate püsimine õpetajatööl aasta ja kahe aasta perspektiivis kooli omandivormi järgi

| Omandivorm | Staatus | 12 kuud | 24 kuud |
|--------------|-------------|---------|---------|
| eraomand | Õpetaja | 83% | 75% |
| | Muu haridus | 10% | 12% |
| munitsipaal | Õpetaja | 82% | 78% |
| | Muu haridus | 9% | 11% |
| riigiomandus | Õpetaja | 63% | 60% |
| | Muu haridus | 27% | 24% |

Ülesanne 5. Kuidas on seotud õpetajatööl püsimine kooli suuruse ja direktori staažiga

Viimasena uuriti, kas õpetajatööl püsimine on kuidagi seotud kooli suuruse ja perioodi alguses ametis oleva koolidirektori staažiga. Siin tuleb aga arvesse võtta, et mitte kõigile koolidele ei õnnestunud neid parameetreid TÕRi järgi leida.

Kooli töötajate arvu kohta oli infot 520 kooli puhul ja 13144 õpetaja puhul. Ülejäänutel (168 õpetajal) oli peamiselt põhjuseks see, et EHISes inimese registreerinud kool ei olnud sama, mis kirje TÕRi teinud asutus (s.t töötajad registreeris näiteks kohalik omavalitsus). Kooli töötajate arvuks võeti 1.9.2019 seisuga TÕRis leiduvate kirjete arv (välja on jäetud tühistatud kirjed, kaasa arvatud peatatud töötamised).

Kooli direktori kohta leidsid infot 398 kooli puhul (10627 õpetaja puhul). Ülejäänud 122 kooli (ehk 2685 õpetaja) puhul ei olnud TÕRis kirjas inimest, kelle amet oleks koolidirektor. Direktoriks loeti inimene, kellel oli TÕRis kirje ameti koodiga 13450004. Mõnel juhul oli samal asutusel kirjas mitu direktorit (võimalik, et erinevates asukohtades töötavad koolid). Sel juhul kasutati selle inimese andmeid, kes oli töötanud kauem. Direktori staaži arvutati tema TÕRi järgse töölepingu alguskuupäevast alates seisuga 1.9.2019. See tähendab ühtlasi, et direktori tegelik staaž võib olla pikem (sõltuvalt sellest, kuidas on asutuses kombeks lepinguid sõlmida).

Kasutatud koolide töötajate arvud olid vahemikus 1 kuni 319 inimest, keskmine oli 50,8 ja mediaan 38 töötajat. Koolid jagati edasiseks analüüsiks töötajate arvu alusel 4 gruppi (sulgudes koolide arv selles grupis): kuni 20 töötajaga koolid (73), 21-50 töötajaga koolid (251), 51-100 töötajaga koolid (147), üle 100 töötajaga koolid (49).

Direktori staaž oli vaadeldud koolides 1 päevast kuni ligi 9000 päevani, keskmine 3941 päeva (üle 10 aasta) ning mediaan 3558 päeva. Direktori staaž järgi jagati koolid samuti 4 gruppi (sulgudes koolide arvud): kuni 1a (23), üle 1a ja kuni 5a (112), üle 5a ja kuni 10a (69) ning üle 10a staažiga direktorid (194).

Järgnevalt vaadatakse õpetajate lahkumist või õpetajatööl püsimit sõltuvalt mõlemast eelkirjeldatud näitajast. Seejuures tuleb arvesse võtta, et kooli ja direktori näitajad ei ole ajasõltuvad ja on seisuga 1.9.2019. See tähendab, et kui õpetaja lahkub õpetajatöölt 2a pärast, ei pruugi koolis olla enam tingimata sama direktor või sama töötajate arv. Samas, nagu juba direktori staažist näha, ei ole direktori vahetumine väga sage sündmus. Samuti on võimalik, et õpetaja lahkub küll konkreetsest

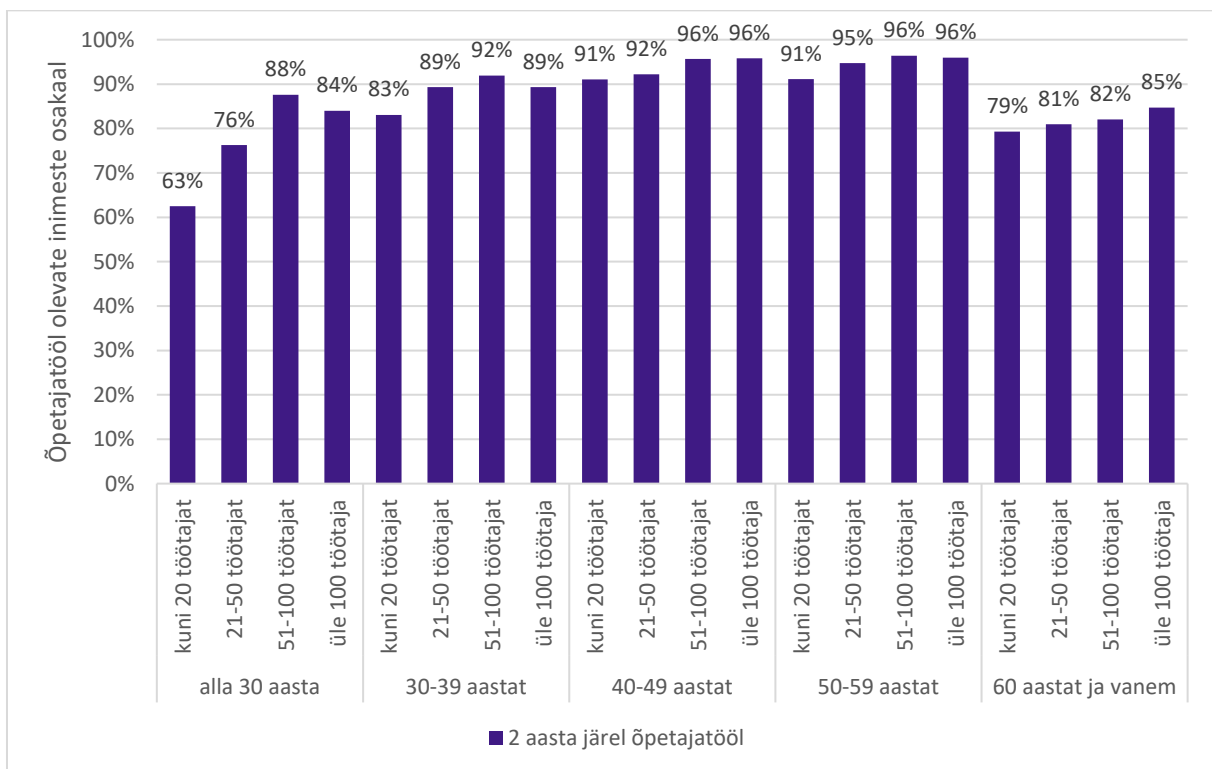
koolist, kuid jätkab ikka õpetajatööd mõnes teises koolis. Sel juhul ei ole ta arvestatud lahkunute sekka. Seega: vaadatakse, kuidas kooli parameetrid mingil hetkel (1.9.2019) seonduvad õpetajatööst loobumisega üldiselt.

Tulemustest selgub, et töötamine õpetajana 1.9.2019 väiksemas koolis on seotud suurema tõenäosusega lahkuda õpetajatöölt nii ühe kui kahe aasta perspektiivis (tabel 56). Nii ühe kui kahe aasta perioodi puhul on kõige rohkem õpetajana edasi töötavaid inimesi nendes koolides, kus töötab üle 50 inimese.

Tabel 56. Õpetajatööle jäänud õpetajate osakaal ühe ja kahe aasta järel sõltuvalt kooli töötajate arvust

| Kooli töötajate arv | 12 kuud | 24 kuud |
|---------------------|---------|---------|
| kuni 20 töötajat | 92% | 85% |
| 21-50 töötajat | 94% | 89% |
| 51-100 töötajat | 96% | 92% |
| üle 100 töötaja | 95% | 91% |

Kui vaadata tööl püsimise tõenäosust töötajate arvu ja õpetaja vanusegrupi järgi ilmnevad erinevused eriti kõige nooremates vanusegruppides (joonis 7). Noortel õpetajatel on suurem tõenäosus õpetajatööle jääda, kui nad töötavad suurema töötajate arvuga koolis. Seda eriti kahe aasta perspektiivis. Vanusegruppides 40-59 aastat paistab sama trend samuti silma, kuid palju väiksemas ulatuses.



Joonis 7. Kahe aasta järel õpetajatööl jätkanud inimeste osakaal kooli suuruse järgi

Direktori staažiga eriti tugevaid seoseid ei ilmne (tabel 57). Vaid kõige värskemate direktorite puhul on esimese aasta järel lahkunud inimeste osakaal veidi kõrgem, kuid see võib tuleneda ka väikesest vaatlusalusest inimeste arvust (veidi üle 600 töötaja selles grupis ning 51 lahkujat).

Tabel 57. Õpetajatööl püsinute ja sellelt lahkunute osakaalud sõltuvalt direktori staažist

| Direktori staaž | Staatus | 12 kuud | 24 kuud |
|-----------------|---------------|---------|---------|
| Kuni 1 a | Õpetaja | 92% | 89% |
| | Muu haridus | 3% | 4% |
| | Muu amet | 2% | 2% |
| | Amet teadmata | 0% | 1% |
| | Kirje puudub | 3% | 4% |
| Üle 1 a kuni 5a | Õpetaja | 95% | 89% |
| | Muu haridus | 1% | 3% |
| | Muu amet | 1% | 2% |
| | Amet teadmata | 0% | 1% |
| | Kirje puudub | 3% | 5% |
| Üle 5a kuni 10a | Õpetaja | 95% | 90% |
| | Muu haridus | 1% | 2% |
| | Muu amet | 1% | 2% |
| | Amet teadmata | 0% | 0% |
| | Kirje puudub | 3% | 5% |
| Üle 10a | Õpetaja | 96% | 92% |
| | Muu haridus | 1% | 2% |
| | Muu amet | 1% | 1% |
| | Amet teadmata | 0% | 1% |
| | Kirje puudub | 2% | 5% |
| Teadmata | Õpetaja | 95% | 91% |
| | Muu haridus | 1% | 2% |
| | Muu amet | 1% | 2% |
| | Amet teadmata | 0% | 1% |
| | Kirje puudub | 3% | 5% |

Kokkuvõte

Järgnevalt on kokkuvõtlikult välja toodud punktid, mis leidsid kinnitust läbi erinevate käesoleva analüüsi osade:

- 1) Saab öelda, et õpetajate liikumine õpetajatööle või õpetajatöölt ära toimub peamiselt haridussüsteemi siseselt. Peamised ametid, kuhu ja kust liigutakse on haridussüsteemi juhid, tugispetsialistid, huviharidusega seotud ametid ja alushariduse õpetaja amet.
- 2) Haridusvälistest tegevusaladest toimub liikumine eelkõige avalikku haldusesse või sealt tagasi. See võib aga osaliselt tulla ka registriandmete eripäradest.
- 3) Nooremad õpetajad liiguvad rohkem, vanemad vähem. Viimaste puhul on pigem tõenäoline liikumine tööturult välja.
- 4) Mehed liiguvad mõnevõrra rohkem, ka väljapoole haridussüsteemi kui naised.
- 5) Teistest rohkem liiguvad (nii haridussüsteemi sisse kui välja) erakoolide õpetajad.
- 6) Mida kõrgem on inimese kvalifikatsioon ja ametijärk, seda väiksema tõenäosusega liigub ta haridussüsteemist välja.
- 7) Väiksema tõenäosusega liiguvad õpetajatöölt ära esimese kooliastme ja gümnaasiumiastme õpetajad.
- 8) Väiksema tõenäosusega liiguvad õpetajatöölt ära inimesed, kellel ei ole kooliväliseid töökohti.
- 9) Alustavad ja noored õpetajad lahkuvad õpetajatöölt suurema tõenäosusega kui kauem koolis töötanud või vanemad õpetajad. Samas püsivad õpetajatööl olevad noored oma valitud ametis stabiilsemalt kui ülejäänud noored. Seega võib pigem arvata, et töökohtade vahetamine on noorte puhul tüüpiline ning see pole midagi sellist, mis oleks õpetajatele eriomane.
- 10) Kõige väiksem on alustavate õpetajate lahkumise tõenäosus munitsipaalkoolide puhul.
- 11) Noortel õpetajatel on suurem tõenäosus õpetajatööle jääda, kui nad töötavad suurema töötajate arvuga koolis.