

MAJANDUSAASTA ARUANNE

aruandeaasta algus: 01.01.2012

aruandeaasta lõpp: 31.12.2012

sihtasutuse nimi: Sihtasutus Tehvandi Spordikeskus

registrikood: 90007715

**tänava/talu nimi,
maja ja korteri number:**

küla: Nüpli küla

vald: Otepää vald

maakond: Valga maakond

postisihnumber: 67408

telefon: +372 7669500

faks: +372 7669503

e-posti aadress: tehvandi@tehvandi.ee

veebilehe aadress: www.tehvandi.ee

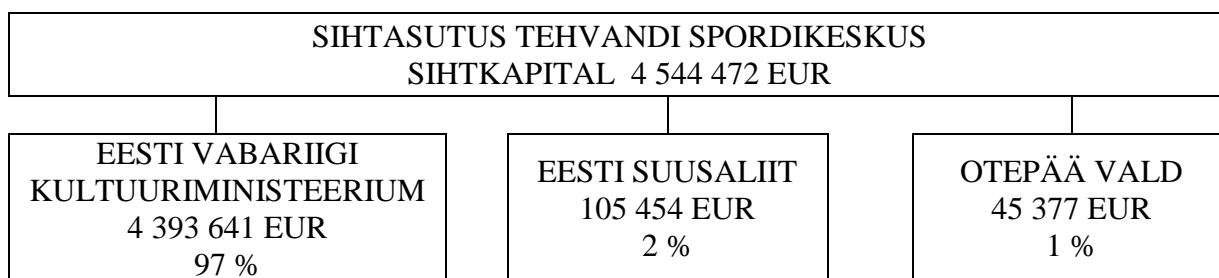
Sisukord

Tegevusaruanne	3
Raamatupidamise aastaaruanne	17
Tegevjuhtkonna deklaratsioon	17
Bilanss	18
Tulemiaruanne	19
Rahavoogude aruanne	20
Netovara muutuste aruanne	21
Raamatupidamise aastaaruande lisad	22
Lisa 1 Arvestuspõhimõtted	22
Lisa 2 Raha	23
Lisa 3 Nõuded ja ettemaksed	24
Lisa 4 Maksude ettemaksed ja maksuvõlad	24
Lisa 5 Varud	25
Lisa 6 Materiaalne põhivara	25
Lisa 7 Immateriaalne põhivara	26
Lisa 8 Kapitalirent	26
Lisa 9 Kasutusrent	27
Lisa 10 Laenukohustused	28
Lisa 11 Võlad ja ettemaksed	29
Lisa 12 Võlad tarnijatele	29
Lisa 13 Võlad töövõtjatele	30
Lisa 14 Annetused ja toetused	30
Lisa 15 Tulu ettevõtlusest	30
Lisa 16 Muud tulud	30
Lisa 17 Mitmesugused tegevuskulud	31
Lisa 18 Tööjõukulud	31
Lisa 19 Muud kulud	32
Lisa 20 Finantstulud ja -kulud	32
Lisa 21 Seotud osapooled	32
Lisa 22 Bilansivälised nõuded	33
Lisa 23 Bilansivälised kohustused	34

TEGEVUSARAUNNE 2012

LÜHIÜLEVAADE SA TEHVANDI SPORDIKESKUSEST

Tehvandi Spordikeskus asub Otepää vallas, Valga maakonnas. Keskus on rajatud omaeagse NSVL Spordikomitee tellimisel eelkõige talialade olümpiakoondise ettevalmistuskeskusena aastal 1978. Ajavahemikul 1993 – 2004 kandis Tehvandi keskus nime Eesti Olümpia Õppetreeningkeskus Tehvandi ja oli Eesti Vabariigi riiklikul finantseerimisel riigiasutus Kultuuriministeeriumi haldusalas. Alates 2005. aastast muutus keskuse tegutsemisvorm: 21. detsembril 2004. aastal asutati Sihtasutus Tehvandi Spordikeskus. Asutajateks olid Eesti Vabariigi Kultuuriministeerium, Eesti Suusaliit ja Otepää vald.



Sihtasutuse eesmärkideks on:

- rahvusvahelistele nõuetele vastava olümpiaettevalmistuskeskuse väljaarendamine ja haldamine;
- suve- ja talispordialade treeninguteks ning riigisiseste ja rahvusvaheliste võistluste korraldamiseks tingimuste loomine ja vastavate teenuste pakkumine;
- konverentside, seminaride ja koolituste korraldamiseks tingimuste loomine ja vastavate teenuste pakkumine;
- puhkamiseks ja vaba aja veetmiseks tingimuste loomine ja vastavate teenuste pakkumine.

Sihtasutuse tegevuseks ja arenguks vajalikud ressursid saadakse:

- toetustena riigieelarvest ja muudest allikatest (vaata toetuste tabelit);
- EL toetused
- majandustegevusest

Sihtfinantseerimine	2005	2006	2007	2008	2009	2010	2011	2012
Tegevuskulude toetus Vabariigi eelarvest								
Kultuuriministeeriumi vahendusel	244 846	261 580	298 866	408 827	352 131	320 441	320 440	635 000
IT toetus Vabariigi eelarvest	0	0	0	0	6 391	6 391	6 000	6 000
Investeermistoetus Vabariigi eelarvest								
Kultuuriministeeriumi vahendusel	105 582	575 205	1 278 233	1 821 482	1 342 272	1 719 223	1 957 935	1 843 375
Hasartmängu Nõukogu toetused	28 760	1 598	35 151	39 945	49 638	76 694	44 738	50 000
Kultuurkapitali toetused	639	2 556	3 835	10 865	959	8 948	0	0
Investeermistoetus Rahandusministeeriumi								
CO2	0	0	0	0	0	0	0	1 852 393
Otepää Vallavalitsuse toetus	0	0	0	4 793	5 432	5 432	13 422	16 182
Kokku	379 828	840 940	1 616 085	2 285 912	1 756 823	2 137 129	2 342 535	4 402 950

Eeltoodud toetused on toodud lepingutest tulenevate kohustustena, mis ei ole võrreldavad raamatupidamise aruande lisadega, kuna toetusi kajastatakse raamatupidamises erinevatel perioodidel olenevalt sellest, kas sihtfinantseerimise toetusest tasutakse aruandeperioodi või eelnevate perioodide kulusid.

Euroopa Liidu fondide toetused	2005	2006	2007	2008	2009	2010	2011	Kokku
Tehvandi staadioni projekteerimine	0	99 904	0	0	0	0	0	99 904
Tehvandi staadioni II etapi rekonstrueerimine	0	0	0	0	1 893 315	1 909 429	0	3 802 743
Tehvandi K90 hüppemäe I etapi ehitus koos vaateplatvormi ja ronimisseinaga	0	557 553	0	0	0	0	0	557 553
Tehvandi K90 hüppemäe II etapi ehitus	0	958 675	812 436	0	0	0	0	1 771 111
Tehvandi peahoone rekonstrueerimine	0	0	0	0	0	0	12 769	12 769
Tehvandi peahoone parklate ja kõnniteede ehitus	0	58 056	0	0	0	0	0	58 056
Kokku	0	1 674 188	812 436	0	1 893 315	1 909 429	12 769	6 302 136

Majandustegevuse käive	2005	2006	2007	2008	2009	2010	2011	2 012
FIS Maailmakarikavõistluste korraldus	32 690	362 412	348 882	409 508	319 147	359 161	215 104	0
Saku Suverulli/ JMM 2011 korraldus	94 334	100 634	104 793	117 607	47 097	40 817	394 268	0
COC Karikavõistlused	0	0	0	0	9 011	12 224	0	0
Tehvandi Spordikeskuse	201 578	312 706	388 712	413 233	342 579	371 205	444 773	321 063
Kääriku Spordikeskuse	0	0	0	0	0	0	0	217 287
Kokku	328 602	775 751	842 387	940 348	717 833	783 406	1 054 145	538 350

Majandustegevuseks haldab sihtasutus külalistemaja, kus pakutakse majutus- ja toitlustusteenust, spordirajatisi, mida kasutavad treeninguteks nii tippportlased, Eesti Vabariigi klubide sportlased kui ka harrastajad. Alates 2012. aasta aprillist haldab sihtasutus ka Kääriku Spordikeskust, kus pakutakse majutus- ja toitlustusteenust ning spordirajatiste kasutamise võimalust.

Sihtasutus on korraldanud oma tegevuse jooksul rahvusvahelisi võistlusi:

- 2005 – 2009 rahvusvaheline suusatajate suvine võistlus „Suverull“
- 2006 – 2011 murdmaasuusatamise FIS MK Otepää etapp
- 2009 FIS Kontinentaal Karikasari suusahüpetes
- 2011 Juunioride MM murdmaasuusatamises, kahevõistluses ja suusahüpetes

Eesmärkide täitmiseks on sihtasutusel koostatud tegevuskava, mille järgi renoveeritakse ja ehitatakse vajalikud spordikompleksid, et sihtasutus saaks funktsioneerida rahvusvahelise võistlus- ja treeningkeskusena.

TEGEVUSARUANNE

Põhitegevus

2012. aastal jätkas sihtasutus oma põhitegevust s.t. pakuti konverentsi- ja võistluskeskuse teenust staadionihoones ja üüriti välja spordirajatisi. Seoses Tehvandi peahoone rekonstrueerimistöödega ei olnud 2012. aastal võimalust pakkuda külalistemaja majutus- ja toitlustusteenust.

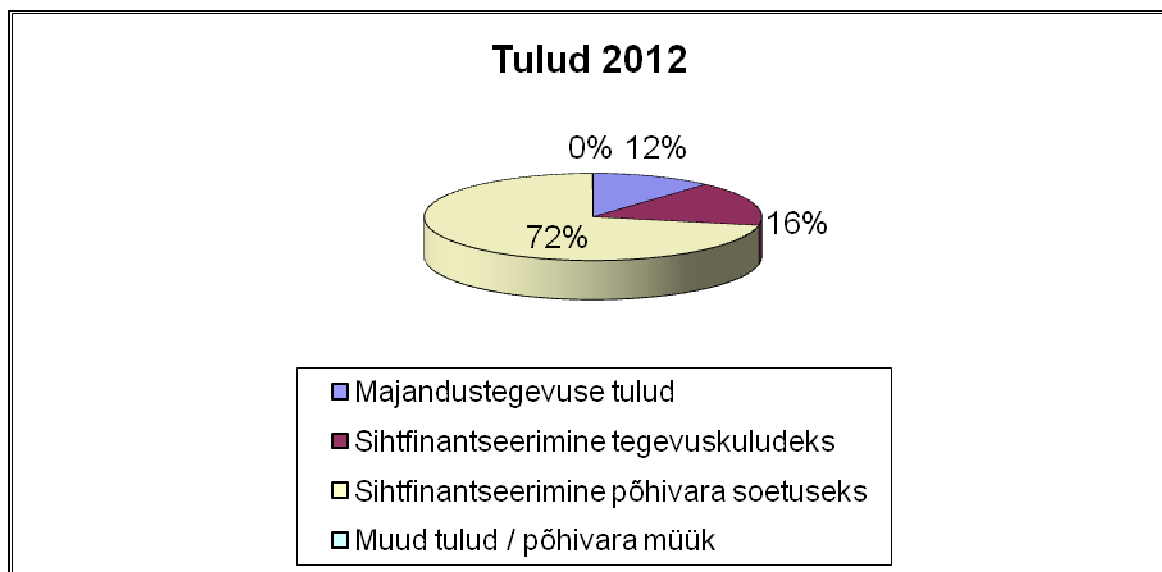
1. Võistluste korraldus

- 2012. aastal korraldatud tähtsamad vabariiklikud ja rahvusvahelised võistlused:
- Eesti noorte ja juunioride MV murdmaasuusatamises 15.01.2012
- Eesti lahtised karikavõistlused suusahüpetes 20.01.2012
- FIS Maailmakarikavõistluste Otepää etapp 21.-22.01.2012
- EMV murdmaasuusatamises 27.01.2012
- Eesti lahtised Meistrivõistlused biathlonis 27.-28.01.2012
- Eesti Meistrivõistlused murdmaasuusatamises 28.01.2012
- Eesti Meistrivõistlused murdmaasuusatamises 29.01.2012
- Audentese auhinnavõistlused KV ja SH 29.01.2012
- Eesti MV kahevõistluses 04.02.2012
- Eesti noorte- ja juunioride MV murdmaasuusatamises 04.02.2012
- Eesti MV suusahüpetes 05.02.2012
- ETV - Swedbanki noorte suusasarja III etapp murdmaasuusatamises 05.02.2012
- Eesti Meistrivõistlused kahevõistluses ja suusahüpetes 11.02.2012
- 41.Tartu Maraton avatud rada 12.02.2012
- 41.Tartu Maratoni 19.02.2012
- Põhjamaade noorte MV suusahüpetes ja kahevõistluse hüpetes 24.-26.02.2012
- Eesti Ettevõtete Talimängud 02.04.03.2012
- Baltic Biathlon Cup laskesuusatamises 16.-18.03.2012
- Noorte suusatuur 21.03.2012
- EMV meeskondlikes suusahüpetes ja kahevõistluse paarissprindis 24.03.2012
- 3. Otepää Orienteerumiskolmapäevak 02.05.2012
- SEB 30. Tartu Jooksumaraton 13.05.2012

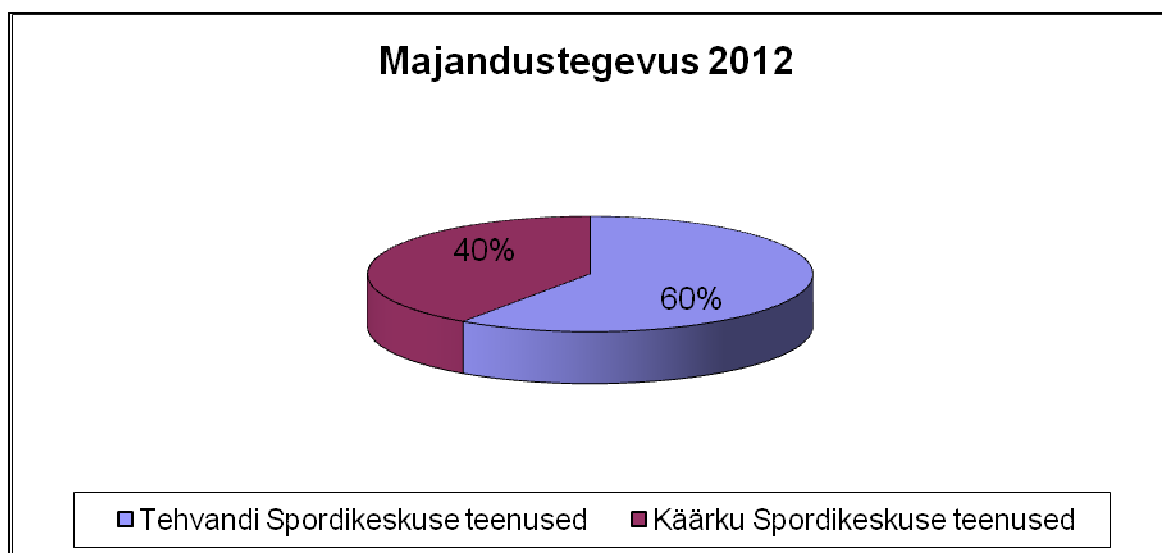
- EMV jalgpallis III liiga 20.05.2012
- EMV jalgpallis III liiga 27.05.2012
- Valgamaa Laulu- ja tantsupidu 02.06.2012
- Estonian Open 2012 Disc Golf turniir 09.-10.06.2012
- Euroopa MV naiste valikmäng Eesti – Valgevene 16.06.2012
- EMV jalgpallis III liiga 17.06.2012
- Eesti jalgpalli 2012/2013.a. karikavõistluste 1/64-finaal 20.06.2012
- Jaani hüppevõistlus 23.06.2012
- Otepää MV tänavakorvpallis 29.06.2012
- Otepää Karikas 2012 jalgpallis 14.07.2012
- EMV Disc Golf'is 14.-15.07.2012
- auto24 Rally Estonia 2012 20.-21.07.2012
- 13. Otepää Rattamaraton, 28.07.
- EMV III liiga FC Otepää – EMÜ SK 04.08.2012
- EMV III liiga FC Otepää – SK Tääksi 19.08.2012
- Otepää valla Meistrivõistlused korvpallis 24.08.2012
- EMV III liiga FC Otepää – Põlva FC Lootos 31.08.2012
- Otepää Valla spordipäev 08.09.2012
- Baltic Tour Disc Golf'is 08.-09.09.2012
- EMV, suvised suusahüpped ja kahevõistlus 08.-09.09.2012
- SEB 15. Tartu Rattamaraton ühistreening start 09.09.2012
- SEB 15. Tartu Rattamaratoni 16.09.2012
- EMV suvebiathlonis 22.-23.09.2012

Sihtasutuse põhieesmärgiks ei ole omanikule kasu teenimine, sellest tulenevalt kajastab sihtasutus vara soetamisel saadud sihtfinantseerimist tuluna vara soetamisel.

Sihtasutuse tegevuse tulemusena 2012. aastal kajastatakse tulusid summas 4 631 842 eurot, millest tegevustulud on 538 350 eurot, sihtfinantseerimine tegevuskuludeks on 764 178 eurot ja sihtfinantseerimine põhivara soetuseks on 3 327 731 eurot. 2012. a. saadi põhivara müügist tulu 1 583 eurot.



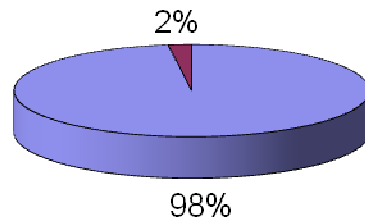
Saadud toetustena raamatupidamise aruannetes ei kajasta aruandeaastal riigilt saadud eelarvelist toetust. Raamatupidamises kajastatakse sihtfinantseerimisena aruandeaastal tehtud kulude või soetatud põhivara katteks saadavaid toetusi olenemata investeeringu finantseerimise perioodist riigieelarvest.



Sihtasutus pakub majandustegevuse raames erinevaid teenuseid (majutus, toitlustus, spordirajatiste kasutamine, konverentsi korraldamise võimalused jne.), mille tulemusena saadakse tulu sihtasutuse tegevuseks.

2012. aastal lisandus Tehvandi Spordikeskuse haldusalasse Tartu Ülikooli valduses olev Kääriku Spordikeskus.

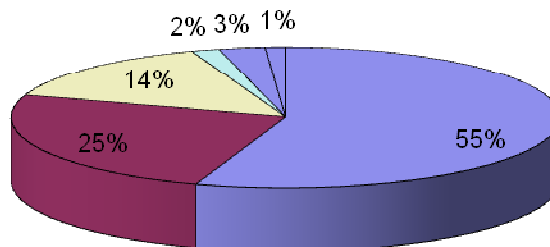
Tegevuskulude toetus 2012



■ Riigieelarve toetus ■ Otepää Valla toetus

Tegevuskulude sihtfinantseerimist ettevõttes on toetanud erinevad organisatsioonid. Kultuuriministeeriumi vahendusel toetatakse sihtasutuse jätkusuutlikku majandustegevust. Otepää vald on toetanud spordirajatiste halduskulude katmist.

Põhivara sihtfinantseerimine 2012



■ Peahoone rekonstrueerimine CO2 raames
■ Peahoone rekonstrueerimine riigieelarve toetusest
□ Puhkemaja rekonstrueerimine

Põhivara sihtfinantseerimisest summas 3 327 731 eurot on 45 % riigieelarve toetus Kultuuriministeeriumi vahendusel ja 55 % Rahandusministeeriumi toetus CO2 programmi raames.

Ülaltoodud joonis näitab põhivara tulu kujunemist 2012. aastal teostatud projektide lõikes.

Finantssuhtarvud

Käibe kasv	müügitulu 2012 – müügitulu 2011
Tulemi kasv	puhastulem 2012 – puhastulem 2011
Maksevõime kordaja	(käibevara-varud)/lühiajalised kohustused
Võlakordaja	kohustused/varade maksumus

Finantssuhtarvud	2012	2011
Majandustegevuse käibe kasv	- 515 796	270 740
Toetuste kasv	2 414 280	- 3 178 899
Tulemi kasv	2 665 634	- 3 896 152
Maksevõime kordaja	0,95	0,91
Võlakordaja	0,08	0,09

Tegevuskulude käibe vähenemine on tingitud sellest, et 2011. aasta tegevuskuludes kajastus ka FIS MK 2011 murdmaasuusatamise ja JMM 2011 käive. 2012. aastal vähenes Tehvandi külalistemaja majandustegevuse käive seoses peahoone rekonstrueerimistöödega.

Alates aprillist 2012. aastast haldab Tehvandi Spordikeskus Kääriku Spordikeskust, mille majandustegevuse käive kajastub tegevustuludes.

2. Investeeringute kava täitmine

Staadionihoone ehitus koos tribüünide, hooldekeskuse, garaaži- ja majandushoonega ja parklatega.

- 2012. aastal refinantseeriti staadioni II etapp rekonstrueerimistööid 431 698 eurot sihtasutuse 2012. aasta eelarvest Kultuuriministeeriumi toetuse vahenditest.
- 2012. aastal refinantseeriti staadioni inventari ja tehnika soetust 202 664 eurot sihtasutuse 2012. aasta eelarvest Kultuuriministeeriumi toetuse vahenditest.

Tehvandi keskkütte-, vee-, kanalisatsiooni süsteemi rekonstrueerimine.

- 2012. aastal teostati Peahoone rekonstrueerimistööde raames soojatrasside ehitus Tehvandi katlamajast peahoone soojasõlmeni ning vee- ja kanalisatsioonitrassid Tehvandi tee liitumispunktist peahooneni.
- 2012. aastal sõlmiti vee- ja kanalisatsiooni liitumisleping AS-iga Otepää Veevärk Tehvandi puhkemaja varustamiseks ning liitumistasu eest teostati Puhkemaja

rekonstrueerimistööde raames vee trassi ja survekanalisatsiooni trassi ehitus koos pumplaga Tehvandi peahoone liitumispunktidest Puhkemajani.

Rahvusvahelistele nõuetele vastavate suusatamise võistlusradade ehitus koos valgustuse, radade ülekäigusildade ja tunnelitega.

- 2012. aastal toodeti 10 000 m² lund hoidmiseks saepuru all üle suve ning 2012. aasta novembris avati 1 km suusarada valmistatuna sellest lumest.
- 2012. aastal refinantseeriti 2010. aastal teostatud tunnelite soetust 106 300 eurot ja JMM vabatehnika rajavalgustuse ehitust 11 832 eurot sihtasutuse 2012. aasta eelarvest Kultuuriministeeriumi toetuse vahenditest.
- 2012. aastal muudeti nõukogu otsusega investeringute prioriteetide tabelit ja suusaradade valgustuse lõplik väljaehitamine on planeeritud 2016. aastal.

K90 hüppemäele lumekahurid ja külmutusseadmed paigaldus.

- 2012. aastal refinantseeriti 2010. aastal teostatud K90 hüppemäe töid 40 537 eurot sihtasutuse 2012. aasta eelarvest Kultuuriministeeriumi toetuse vahenditest.
- 2012. aastal refinantseeriti 2011. aastal teostatud K90 hüppemäe töid summas 36 385 eurot sihtasutuse 2012. aasta eelarvest Kultuuriministeeriumi toetuse vahenditest.
- 2012. aastal muudeti nõukogu otsusega investeringute prioriteetide tabelit ja K90 hüppemäe laskumisrajale külmutusseadmete soetamine on vajadusel planeeritud 2017. aastal.

Tehislume tootmissüsteemi III rakendusjärgu ehitus koos lumekahuritega ning pumbajaama ja alajaama rekonstrueerimine.

- 2012. aastal teostati pumpla rekonstrueerimine II etapp.
- 2012. aastal refinantseeriti lumekahurite soetust ja pumpla rekonstrueerimist summas 117 683 eurot sihtasutuse 2012. aasta eelarvest Kultuuriministeeriumi toetuse vahenditest.
- 2012. aastal muudeti nõukogu otsusega investeringute prioriteetide tabelit ja tehislume tootmissüsteemi lõplik väljaehitamine on planeeritud 2016. aastal.

Tehvandi peahoone rekonstrueerimine.

- 2012. aastal korraldati RKAS poolt hange ehitustööde teostaja leidmiseks, sõlmiti leping ehitustööde teostamiseks (ehitustööde teostamine CO2 programmist tähtajaga 30.11.2012. ning SA projekti tööd maja lõplikuks valmimiseks 30.05.2013.).

- 2012. aastal refinantseeriti 2011. aastal teostatud ja finantseeriti 2012. aastal teostatud Tehvandi peahoone rekonstrueerimistööd kokku summas 768 057 eurot sihtasutuse 2012. aasta eelarvest Kultuuriministeeriumi toetuse vahenditest.

Staadioni lasketiiru olmehoone ehitus.

- 2012. aastal valmis OÜ Arhitektibüroo Raine Karp poolt lasketiiru olmehoone eskiisprojekt koos maa-ala plaaniga maksumusega 1 500 eurot investeeringute finantseerimisega sihtasutuse 2013. aasta eelarvesse Kultuuriministeeriumi toetuse vahenditest.
- 2012. aastal korraldati hankemenetlus eelprojekti koostaja leidmiseks ja 16.07.2012. sõlmiti töövõtuleping pakkujaga AS RTG Projektbüroo ning septembris 2012. aastal valmis eelprojekt maksumusega 9 550 eurot investeeringute finantseerimisega sihtasutuse 2013. aasta eelarvesse Kultuuriministeeriumi toetuse vahenditest.
- 2012. aastal väljastas Otepää VV laskesuusatamise kompleksi rekonstrueerimiseks ehitusloa (ehitustööd on planeeritud 2013. aasta aprillist detsembrini).
- 2012. aastal korraldati hankemenetlus lasketiiru märkidele elektroonilise juhtimise ja automaatika süsteemi soetamiseks, sõlmiti eduka pakkuja Suomen Biathlon OY-ga hankeleping ning novembris 2012 on süsteem soetatud maksumusega 79 412 eurot investeeringute finantseerimisega sihtasutuse 2013. aasta eelarvesse Kultuuriministeeriumi toetuse vahenditest 29 412 eurot ja 50 000 eurot Hasartmängu toetusest.
- 2012. aastal soetati Suomen Biathlon OY-lt lasketiiru atribuutika tiiru vastavusse viimiseks muudetud IBU reeglitega maksumusega 11 169 eurot investeeringute finantseerimisega sihtasutuse 2013. aasta eelarvesse Kultuuriministeeriumi toetuse vahenditest.

Saun-suvila rekonstrueerimine.

- 2012. aastal koostati Melotrix Grupp OÜ poolt puhkemaja eelprojekt.
- 2012. aastal korraldati hankemenetlus ja sõlmiti edukaks tunnistatud pakkuja Ehitusfirma Rand&Tuulberg AS-iga puhkemaja projekteerimise- ja ehitustööde töövõtuleping (ehitustööde lõpptähtaeg 30.10.2012).
- 2012. aastal korraldati hankemenetlus ja sõlmiti edukaks tunnistatud pakkuja Rolson Ehitus OÜ-ga tellija omanikujärelevalve teenuse leping.

- 2012. aastal on kõik Puhkemaja rekonstrueerimistööde raames tööd teostatud maksumusega 515 029 eurot investeringute finantseerimisega sihtasutuse 2013. aasta eelarvesse.

Spordirajatiste ja territooriumi hooldetehnika soetamine.

- 2012. aastal soetati minitraktor Yamaha Grizzly YFM 700 koos lintidega ja suusaraja hooldusseadmega maksumusega 15 975 eurot investeringute finantseerimisega sihtasutuse 2013. aasta eelarvesse Kultuuriministeeriumi toetuse vahenditest.
- 2012. aastal soetati minitraktor John Deere Gator HPX 4x4 maksumusega 18 988 eurot investeringute finantseerimisega sihtasutuse 2013. aasta eelarvesse Kultuuriministeeriumi toetuse vahenditest.
- 2012. aastal refinantseeriti väiketraktor AVANT 635 soetust summas 16 544 eurot sihtasutuse 2012. aasta eelarvest Kultuuriministeeriumi toetuse vahenditest.
- 2012. aastal refinantseeriti rajatraktori Kässbohrer Pisten Bully 400 soetust summas 80 399 eurot sihtasutuse 2012. aasta eelarvest Kultuuriministeeriumi toetuse vahenditest.
- 2012. aastal refinantseeriti frontaalkopaga ratastraktori soetust summas 14 036 eurot sihtasutuse 2012. aasta eelarvest Kultuuriministeeriumi toetuse vahenditest.
- 2012. aastal refinantseeriti mootorkelk SKI DOO Expedition SE 1200 4- TEC soetust summas 13 326 eurot sihtasutuse 2012. aasta eelarvest Kultuuriministeeriumi toetuse vahenditest.
- 2012. aastal soetati ratastraktor John Deere 5100M maksumusega 39 510 eurot. Ratastraktor liisiti kapitalirendi tingimustel ja finantseeritakse sihtasutuse 2013-2017.aasta eelarvetest Kultuuriministeeriumi toetuse vahenditest.
- 2012. aastal soetati sõiduauto / ATV järelhaagis Respo 125x200 maksumusega 558 eurot investeringute finantseerimisega sihtasutuse 2013. aasta eelarvesse Kultuuriministeeriumi toetuse vahenditest.
- 2012. aastal soetati sõiduauto järelhaagis Respo 150x325 maksumusega 806 eurot investeringute finantseerimisega sihtasutuse 2013. aasta eelarvesse Kultuuriministeeriumi toetuse vahenditest.
- 2012. aastal soetati sõiduauto järelhaagis Respo 150x300 kaanega maksumusega 1 258 eurot investeringute finantseerimisega sihtasutuse 2013. aasta eelarvesse Kultuuriministeeriumi toetuse vahenditest.

- 2012. aastal soetati ratastraktori lumesahk koos rippsüsteemiga ja tõstekahvlid maksumusega 9 290 eurot investeringute finantseerimisega sihtasutuse 2013. aasta eelarvesse Kultuuriministeeriumi toetuse vahenditest.

Hüppemägede kompleksi olmehoone ehitus.

- 2012. aastal muudeti nõukogu otsusega investeringute prioriteetide tabelit ja olmehoone ehitus on planeeritud koos K50 ja K70 hüppemägede ehitusega aastatel 2017 – 2018.

Staadioni universaalse halli ehitus.

- 2012. aastal muudeti nõukogu otsusega investeringute prioriteetide tabelit ja halli ehitus on planeeritud 2014. aastal.

Puhkemajade (5tk) ehitus Neljakasemäele.

- 2012. aastal muudeti nõukogu otsusega investeringute prioriteetide tabelit ja puhkemajade ehitus Neljakasemäele jääb teostamata.

Ekstreem-spordipargi rajamine Neljakasemäele.

- 2012. aastal refinantseeriti 2009. aastal teostatud pargi projekteerimist summas 3 892 eurot sihtasutuse 2012. aasta eelarvest Kultuuriministeeriumi toetuse vahenditest.
- 2012. aastal muudeti nõukogu otsusega investeringute prioriteetide tabelit ja spordipargi ehitus on planeeritud 2015. aastal.

K70 ja K50 hüppemägede ehitus koos kohtunike torniga.

- 2012. aastal muudeti nõukogu otsusega investeringute prioriteetide tabelit ja K50 ja K70 hüppemägede ehitus on planeeritud aastatel 2017 – 2018.

Tehvandi keskuse uue detailplaneeringute koostamine.

- 2012. aastal tegevusi ei teostatud.
- 2012. aastal muudeti nõukogu otsusega investeringute prioriteetide tabelit ja Kääriku Spordikeskuse detailplaneeringu koostamine on planeeritud 2013. aastal ja Tehvandi Spordikeskuse detailplaneeringu muudatused on planeeritud 2014. aastal.

Kääriku keskuse arengukava koostamine.

- 2012. aastal moodustati Kääriku Spordikeskuse Investeerimisnõukoda.
- 2012. aastal sõlmiti kasutusvalduse seadmise ning asjaõigusleping Tartu Ülikooliga.

- 2012. aastal sõlmiti ettevõtte müügileping OÜ Kääriku Puhke- ja Spordikeskuse tervikvara ostmiseks.
- 2012. aasta 01.aprillist võeti üle Kääriku Spordikeskuse haldamine Sihtasutuse Tehvandi Spordikeskus struktuuri ja eelarve osana.
- 2012. aastal valmis Kääriku Spordikeskuse spordihoone ja konverentsikeskuse soojustamine ning katlamaja ehitus.

3. Organisatsiooni tegevuse tõhustamine

- 2012. aastal 01.märtsist toimus kõigile töötajatele palgatõus. Üksikutele töötajatele on tasustatud lisatöid.
- 2012. aastal muudeti sihtasutuse struktuuri: Tehvandi Spordikeskuse töökohtade vähenemine Tehvandi peahoone sulgemise tõttu ja 01.aprillist Kääriku Spordikeskuse allüksuse lisandumine.

4. Formaaljuriidiline tegevus

- 2012. aastal jätkati Advokaadibüroo Aivar Pilv AS-iga õigusabi teenuste lepingu alusel koostööd.
- 2012. aastal sõlmiti Grant Thornton Rimess OÜ-ga käsundusleping finantsauditi teenuse ostmiseks.
- 2012. aastal jätkati siseaudiitori teenuse ostmist käsunduslepingu alusel siseaudiitorilt Tiina Lepmets'alt.

Abitegevused

1. Informatsiooni - kommunikatsioonitehnoloogia

- 2012. aastal soetati Kääriku Spordikeskusele uut arvuti riist- ja tarkvara Kultuuriministeriumi IT toetuse vahenditest.
- 2012. aastal registreeriti SA Tehvandi Spordikeskuse nimele lisaks olemasolevatele domeenidele domeenid kaariku.ee, kaariku.eu, tehvandi.eu ja tehvandi.com.
- 2012. aastal jätkati koostööd elektripaigaldise käidukorraldaja Electrum AS-iga, valveseadmete (ATS) hooldaja Alarmnet AS-i ja Selko Security AS-iga, valveteenuse osutaja G4S Lõuna Eesti AS-iga ning videovalveseadmete hooldaja AlarmTop OÜ-ga. Tarkvara ja riistvara haldajateks on Elion Ettevõtted AS ja Bautman OÜ.

2. Reklaam, keskuse tutvustamine

- 2012. aastal uuendati Tehvandi välireklaamid Otepää linnas fooriga ristmikul ja Tehvandi tee ristmikul.
- 2012. aastal paigaldati Kääriku Spordikeskuse suunaviidad Otepää – Kääriku maanteele ja uuendati Kääriku keskuse infoviidad ja sildid.
- 2012. aastal on koostatud Tehvandi seinakalender ja muud reklaamtrükised vastavalt 2012. aasta turundusplaanile.
- 2012. aastal on teostatud tegevused vastavalt turundusplaanile 2012 (tegevuskava lisa).

3. Teenustööd keskusest väljas

- 2012. aastal jätkati keskuse tehnikaga teenuste osutamist ning keskuse atribuutika rentimist.

Olulised sündmused majandusaastal

Rahandusministeeriumi otsusega sõlmiti 2011. aastal SA Tehvandi Spordikeskuse ja Riigi Kinnisvara AS vahel koostöö- ja käsundusleping, mille tulemusena sihtasutusele eraldati Riigi heitekoguse ühikutega kauplemise Eesti Vabariigi ja Sumitomo Mitsu Banking Corporation vahel sõlmitud kokkuleppes saadud vahendite kasutamine summas 1 852 393 eurot Tehvandi peahoone rekonstrueerimistöödeks.

2011. aastal alustati peahoone projekteerimis- ja omanikujäreelvalve töödega. 2012. aastal teostati ehitustöid ja peahoone rekonstrueerimistööd lõpetatakse 2013. aasta kevadel.

Organisatsioon ja juhtimine

Sihtasutuse kõrgeimaks juhtimisorganiks on nõukogu. Sihtasutust juhib ja esindab juhatus. Sihtasutuse nõukogu on 6-liikmeline ja juhatus 2-liikmeline.

Sihtasutuse nõukogu või juhatuse poolt on kinnitatud sihtasutuse eksisteerimiseks vajalikud dokumendid ja struktuur.

Raamatupidamise aastaaruanne

Tegevjuhtkonna deklaratsioon

SA Tehvandi Spordikeskuse tegevjuhtkond deklareerib oma vastutust raamatupidamise aastaaruande koostamise eest ja kinnitab:

- raamatupidamise aastaaruande koostamisel rakendatud arvestuspõhimõtted on vastavuses Eesti hea raamatupidamistavaga;
- raamatupidamise aastaaruanne kajastab õigesti ja õiglaselt SA Tehvandi Spordikeskuse finantsseisundit, majandustlemust ja rahavoogusid;
- kõik teadaolevad olulised asjaolud, mis on selgunud aruande valmimise kuupäevani (14.03.2013), on raamatupidamise aastaaruandes nõuetekohaselt arvesse võetud ja esitatud;
- SA Tehvandi Spordikeskus on jätkuvalt tegutsev.

Bilanss

(eurodes)

	31.12.2012	31.12.2011	Lisa nr
Varad			
Käibevara			
Raha	18 674	11 017	2
Nõuded ja ettemaksed	1 205 332	1 119 523	3
Varud	35 219	14 710	5
Kokku käibevara	1 259 225	1 145 250	
Põhivara			
Nõuded ja ettemaksed	195 274	289 980	3
Materiaalne põhivara	17 249 769	15 194 860	6
Kokku põhivara	17 445 043	15 484 840	
Kokku varad	18 704 268	16 630 090	
Kohustused ja netovara			
Kohustused			
Lühiajalised kohustused			
Laenukohustused	443 998	1 004 221	10
Võlad ja ettemaksed	874 668	240 385	11
Sihtotstarbelised tasud, annetused, toetused	542	0	
Kokku lühiajalised kohustused	1 319 208	1 244 606	
Pikaajalised kohustused			
Laenukohustused	226 400	251 893	
Kokku pikaajalised kohustused	226 400	251 893	
Kokku kohustused	1 545 608	1 496 499	
Netovara			
Sihtkapital/Osakapital nimiväärtuses	4 544 472	4 544 472	
Eelmiste perioodide akumuleeritud tulem	10 589 119	11 229 684	
Aruandeaasta tulem	2 025 069	-640 565	
Kokku netovara	17 158 660	15 133 591	
Kokku kohustused ja netovara	18 704 268	16 630 090	

Tulemiaruanne

(eurodes)

	2012	2011	Lisa nr
Tulud			
Annetused ja toetused	4 091 909	1 677 629	14
Tulu ettevõtlusest	538 350	1 054 146	15
Muud tulud	1 583	12 782	16
Kokku tulud	4 631 842	2 744 557	
Kulud			
Jagatud annetused ja toetused	0	-65 629	
Mitmesugused tegevuskulud	-618 789	-1 574 199	17
Tööjõukulud	-580 895	-489 695	18
Põhivara kulum ja väärtuse langus	-1 299 907	-1 221 827	
Muud kulud	-90 080	0	19
Kokku kulud	-2 589 671	-3 351 350	
Põhitegevuse tulem	2 042 171	-606 793	
Finantstulud ja -kulud	-17 102	-33 772	20
Aruandeaasta tulem	2 025 069	-640 565	

Rahavoogude aruanne

(eurodes)

	2012	2011	Lisa nr
Rahavood põhitegevusest			
Põhitegevuse tulem	2 042 171	-606 793	
Korrigeerimised			
Põhivara kulum ja väärtuse langus	1 299 907	1 221 827	
Kasum (kahjum) põhivara müügist	-1 583	-12 782	
Muud korrigeerimised	-3 327 731	-593 295	
Kokku korrigeerimised	-2 029 407	615 750	
Põhitegevusega seotud nõuete ja ettemaksete muutus	-229 775	169 739	
Varude muutus	-20 508	5 539	
Põhitegevusega seotud kohustuste ja ettemaksete muutus	58 159	-168 427	
Kokku rahavood põhitegevusest	-179 360	15 808	
Rahavood investeerimistegevusest			
Tasutud materiaalse ja immateriaalse põhivara soetamisel	-870 608	-1 878 866	
Laekunud materiaalse ja immateriaalse põhivara müügist	1 583	12 782	
Laekumised sihtotstarbelistest tasudest, annetustest, toetustest	1 726 829	1 877 837	
Laekunud intressid	50	484	
Kokku rahavood investeerimistegevusest	857 854	12 237	
Rahavood finantseerimistegevusest			
Saadud laenud	0	937 749	
Saadud laenude tagasimaksud	-793 030	-751 383	
Arvelduskrediidi saldo muutus	220 078	0	
Kapitalirendi põhiosa tagasimaksud	-80 888	-575 761	
Makstud intressid	-16 999	-33 851	
Muud väljamaksud finantseerimistegevusest	2	0	
Kokku rahavood finantseerimistegevusest	-670 837	-423 246	
Kokku rahavood	7 657	-395 201	
Raha ja raha ekvivalendid perioodi alguses	11 017	406 218	2
Raha ja raha ekvivalentide muutus	7 657	-395 201	
Raha ja raha ekvivalendid perioodi lõpus	18 674	11 017	2

Netovara muutuste aruanne

(eurodes)

			Kokku netovara
	Sihtkapital/Osakapital nimiväärtuses	Akumuleeritud tulem	
31.12.2010	4 544 472	11 229 684	15 774 156
Aruandeaasta tulem	0	-640 565	-640 565
31.12.2011	4 544 472	10 589 119	15 133 591
Aruandeaasta tulem	0	2 025 069	2 025 069
31.12.2012	4 544 472	12 614 188	17 158 660

Raamatupidamise aastaaruande lisad

Lisa 1 Arvestuspõhimõtted

Üldine informatsioon

SA Tehvandi Spordikeskuse 2012. aasta raamatupidamise aastaaruanne on koostatud kooskõlas Eesti hea raamatupidamistavaga, mis tugineb rahvusvahelisel tunnustatud arvestuse ja aruandluse põhimõtetele. Hea raamatupidamistava põhinõuded on kehtestatud Raamatupidamise seadusega, Riigi raamatupidamise üldeeskirjaga ja Raamatupidamise Toimkonna poolt väljaantavad juhenditega. Majandusaasta algas 01.jaanuaril 2012.a. ja lõppes 31.detsembril 2012.a. Raamatupidamise aastaaruande arvnäitajad on esitatud eurodes.

Aruandeskeemid

Bilansi ja tulemiaruaruande skeemides kasutatakse riigiraamatupidamise üldeeskirjaga kehtestatud skeeme.

Raha

Raha ning raha ekvivalentidena kajastatakse raha kassas ja pangas. Rahavoogude aruandes kajastatakse rahavoogusid äritegevusest kaudsel meetodil. Investeeringis- ja finantseerimistegevusest tulenevaid rahavoogusid kajastatakse otsemeetodil.

Nõuded ja ettemaksud

Nõuetena ostjate vastu kajastatakse ettevõtte tavapärase äritegevuse käigus tekkinud lühiajalisi nõudeid. Nõudeid ostjate vastu kajastatakse korrigeeritud soetusmaksumus (s.o nominaalväärtus miinus vajadusel tehtavad allahindlused). Individuaalselt oluliste nõuete väärtuse langust (st. vajadust allahindluseks) hinnatakse iga ostja kohta eraldi, lähtudes eeldatavasti tulevikus laekuvate summade nüüdsväärtusest. Selliste nõuete puhul, mis ei ole individuaalselt olulised ja mille suhtes ei ole otseselt teada, et nende väärtus oleks langenud, hinnatakse väärtuse langust kogumina, arvestades eelmiste aastate kogemust laekumata jäänud nõuete osas. Varem alla hinnatud ebatõenäoliste nõuete laekumist kajastatakse ebatõenäoliselt laekuvate nõuete kulu vähendamisenä. Kõiki muid nõudeid (viitlaekumised, antud laenuid ning muud lühi- ja pikaajalised nõuded), välja arvatud edasimüügi eesmärgil omandatud nõudeid, kajastatakse korrigeeritud soetusmaksumus. Lühiajaliste nõuete korrigeeritud soetusmaksumus on üldjuhul võrdne nende nominaalväärtusega (miinus võimalikud allahindlused), mistõttu lühiajalisi nõudeid kajastatakse bilansis tõenäoliselt laekuv summas. Pikaajaliste nõuete korrigeeritud soetusmaksumuse arvestamiseks võetakse nad algselt arvele saadaoleva tasu õiglase väärtuses, arvestades järgnevatel perioodidel nõudelt intressitulu, sisemise intressimäära meetodit kasutades. Edasimüügi eesmärgil soetatud nõudeid kajastatakse õiglase väärtuse meetodil.

Varud

Varud võetakse arvele nende soetusmaksumus, mis koosneb ostukuludest, tootmiskuludest ja muudest otsestest kulutustest, mis on vajalikud varude viimiseks nende olemasolevasse asukohta ja seisundisse. Varude kuludes kajastamisel ja varude bilansilise väärtuse arvutamisel kasutatakse kaalutud keskmise meetodit. Varud kajastatakse bilansis soetusmaksumus. Materjalid ja lõpetamata toodang hinnatakse alla juhul, kui nendest valmistatavate valmistoodete hinnanguline soetusmaksumus ületab samade valmistoodete neto realiseerimismaksumuse. Varude allahindlusi nende neto realiseerimisväärtusele kajastatakse allahindluse perioodil müüdud toodangu (kaupade, teenuste) kuluna.

Materiaalne ja immateriaalne põhivara

Materiaalse põhivara kajastamisel bilansis on selle soetusmaksumusest maha arvatud akumuliseeritud kulum ja vara väärtuse langusest tulenevad allahindlused. Olulisuse printsiibist lähtudes kajastatakse põhivarana need varaobjektid, mille soetusmaksumus ületab 2 000 eurot ja mille kasulik eluiga on üle ühe aasta. Madalama soetusmaksumusega või lühema kasuliku elueaga varaobjektid kantakse kasutusse võtmisel kuluks ning nende üle peetakse arvestust bilansiväliselt. Juhul, kui materiaalse põhivara objekt koosneb üksteisest eristatavatest olulistest komponentidest, millel on erinevad kasulikud eluead, võetakse need komponendid raamatupidamises arvele eraldi varaobjektidena, määrates neile eraldi amortisatsiooninormid vastavalt komponentide kasulikule elueale. Ettevõtte kasutab materiaalse põhivara amortiseerimisel lineaarset meetodit. Materiaalse põhivara gruppidele on üldjuhul määratud järgmised kasulikud eluead:

Materiaalne põhivara Kasulik eluiga

Maa ei amortiseerita

Hooned 10 – 50 aastat

Rajatised 10 – 40 aastat

Masinad ja seadmed 5 – 10 aastat

Inventar 2 – 10 aastat

Arvutustehnika ja muu inventar 2 – 3 aastat

Materiaalse põhivara objekti spetsiifika tõttu võib selle kasulik eluiga erineda muu sarnase grupi omast. Sellisel juhul vaadatakse seda eraldiseisvana ning määratakse talle sobiv amortisatsiooniperiood.

Materiaalsele põhivarale määratud amortisatsiooninormid vaadatakse üle, kui on ilmnenud asjaolusid, mis võivad oluliselt muuta põhivara või põhivaragrupi kasulikku eluiga. Hinnangute muutuste mõju kajastub aruandeperioodis ja järgnevatel perioodides.

Kui vara lõppväärtus ületab tema bilansilist jääkmaksumust, lõpetatakse vara amortiseerimine; amortiseerimist alustatakse uuesti hetkest, mil vara lõppväärtus on langenud alla tema bilansilise jääkmaksumuse.

Kui materiaalse põhivara objektile on tehtud selliseid kulusi, mis vastavad materiaalse põhivara mõistele, siis need kulgused lisatakse põhivara objekti soetusmaksumusele. Jooksva hoolduse ja remondiga kaasnevad kulgused kajastatakse aruandeperioodi kulgudes.

Kui materiaalse põhivara objektile vahetatakse välja mõni oluline komponent, lisatakse uue komponendi soetusmaksumus objekti soetusmaksumusele eeldusel, et see vastab materiaalse põhivara mõistele. Asendatav komponent kantakse bilansist maha.

Kui asendatava komponendi soetusmaksumus ei ole teada, hinnatakse maha kantavat maksumust lähtudes asendamise hetke soetusmaksumusest, arvestades maha hinnangulise kulumi.

Rendid

Kapitalirendiks loetakse rendisuhet, mille puhul kõik olulised vara omandiga seonduvad riskid ja hüved kanduvad üle rentnikule.

Ülejäänud rendilepinguid käsitletakse kasutusrendina.

Kapitalirendi alusel renditud vara kajastatakse bilansis vara ja kohustusena renditud vara õiglase väärtuse summas. Makstavad rendimaksud jagatakse finantskuluks ja kohustuse vähendamiseks. Finantskulud kajastatakse rendiperioodi jooksul.

Kasutusrendi maksed kajastatakse rendiperioodi jooksul lineaarselt kuluna.

Annetused ja toetused

Ettevõtte on lähtunud sihtfinantseerimiste kajastamisel brutomeetodist – s.t. sihtfinantseerimise abil soetatud vara võetakse bilansis arvele tema soetusmaksumuses. Sihtfinantseerimine kajastatakse tuluna põhivara soetamise perioodil. Kui sihtfinantseerimine ei toimu samal perioodil kui põhivara soetus, siis kajastatakse sihtfinantseerimine nõudena Kultuuriministeeriumi vastu.

Tegevuskulude sihtfinantseerimise kajastamisel lähtutakse üldjuhul tulude ja kulude vastavuse printsiibist. Saadud summasid kajastatakse tuluna, kui ettevõtte aktsepteerib finantseerimisega kaasnevaid tingimusi ja kavatab neid täita ning finantseerimise summa on usaldusväärselt määratav ja selle laekumine on tõenäoline. Saadud toetus kajastatakse kasumiaruandes tuluna.

Tulud

Tulu teenuste müügist kajastatakse siis, kui olulised omandiga seonduvad riskid ja hüved on läinud üle ostjale ning müügitulu ja tehinguga seotud kulgused on võimalik usaldusväärselt mõõta. Tulu teenuste müügist kajastatakse lähtudes, valmidusastme meetodist, teenuse osutamisest saadavad tulud ja kasum kajastatakse proportsionaalselt samades perioodides nagu teenuse osutamisega kaasnevad kulgused.

Lisa 2 Raha

(eurodes)

	31.12.2012	31.12.2011
Sularaha kassas	3 947	2 958
Arvelduskontod	14 727	8 059
Kokku raha	18 674	11 017

Lisa 3 Nõuded ja ettemaksed (eurodes)

	31.12.2012	Jaotus järelejäänud tähtaja järgi		
		12 kuu jooksul	1 - 5 aasta jooksul	üle 5 aasta
Nõuded ostjate vastu	29 672	29 672	0	0
Ostjatelt laekumata arved	29 672	29 672	0	0
Maksude ettemaksed ja tagasinõuded	350 244	350 244	0	0
Muud nõuded	1 019 899	824 625	195 274	0
Intressinõuded	89	89	0	0
Viitlaekumised	1 019 810	824 536	195 274	0
Nõuded töövõtjatele ja tagaisraha	791	791	0	0
Kokku nõuded ja ettemaksed	1 400 606	1 205 332	195 274	0
	31.12.2011	Jaotus järelejäänud tähtaja järgi		
		12 kuu jooksul	1 - 5 aasta jooksul	üle 5 aasta
Nõuded ostjate vastu	6 646	6 646	0	0
Ostjatelt laekumata arved	6 646	6 646	0	0
Maksude ettemaksed ja tagasinõuded	77 719	77 719	0	0
Muud nõuded	1 324 885	1 034 905	289 980	0
Intressinõuded	40	40	0	0
Viitlaekumised	1 324 845	1 034 865	289 980	0
Nõude töövõtjatele ja tagaisraha	253	253	0	0
Kokku nõuded ja ettemaksed	1 409 503	1 119 523	289 980	0

Maksude ettemaksed ja tagasinõuded detailsemalt lisas 4

Lisa 4 Maksude ettemaksed ja maksuvõlad (eurodes)

	31.12.2012		31.12.2011	
	Ettemaks	Maksuvõlg	Ettemaks	Maksuvõlg
Ettevõtte tulumaks	0	90	0	77
Käibemaks	36 716	0	71 821	0
Üksikisiku tulumaks	0	5 535	0	3 996
Sotsiaalmaks	0	10 790	0	7 993
Kohustuslik kogumispension	0	546	0	284
Töötuskindlustusmaksed	0	1 026	0	775
Muud maksude ettemaksed ja maksuvõlad	0	0	0	20
Ettemaksukonto jääk	313 528		5 898	
Kokku maksude ettemaksed ja maksuvõlad	350 244	17 987	77 719	13 145

Lisa 5 Varud

(eurodes)

	31.12.2012	31.12.2011
Tooraine ja materjal	35 219	10 324
Müügiks ostetud kaubad	0	4 386
Kokku varud	35 219	14 710

Lisa 6 Materiaalne põhivara

(eurodes)

	Maa	Ehitised			Masinad ja seadmed	Muu materiaalne põhivara	Lõpetamata projektid	Lõpetamata projektid ja ettemaksud	Kokku
			Transpordivahendid	Muud masinad ja seadmed					
31.12.2010									
Soetusmaksumus	231 616	18 059 950	121 429	238 009	359 438	474 708	8 948	8 948	19 134 660
Akumuleeritud kulum		-2 903 733	-69 623	-196 550	-266 173	-165 825	0		-3 335 731
Jääkmaksumus	231 616	15 156 217	51 806	41 459	93 265	308 883	8 948	8 948	15 798 929
Ostud ja parendused	0	72 712	378 285	128 292	506 577	37 163	66 935	66 935	683 387
Amortisatsioonikulu	0	-1 107 878	-5 596	-15 955	-21 551	-67 770	0		-1 197 199
Muud muutused	-38 347	-27 282	-22 369	-2 259	-24 628	0	0	0	-90 257
31.12.2011									
Soetusmaksumus	193 269	18 084 729	477 345	364 042	841 387	472 816	75 883	75 883	19 668 084
Akumuleeritud kulum	0	-3 990 960	-75 219	-212 505	-287 724	-194 540	0		-4 473 224
Jääkmaksumus	193 269	14 093 769	402 126	151 537	553 663	278 276	75 883	75 883	15 194 860
Ostud ja parendused	2	477 659	91 490	97 553	189 043		2 688 112	2 688 112	3 354 816
Amortisatsioonikulu		-1 127 123	-54 085	-37 478	-91 563	-70 444			-1 289 130
Muud muutused			-10 777		-10 777				-10 777
31.12.2012									
Soetusmaksumus	193 271	18 525 430	558 055	461 595	1 019 650	472 816	2 763 995	2 763 995	22 975 162
Akumuleeritud kulum	0	-5 081 125	-129 301	-249 983	-379 284	-264 984	0	0	-5 725 393
Jääkmaksumus	193 271	13 444 305	428 754	211 612	640 366	207 832	2 763 995	2 763 995	17 249 769

Müüdnud materiaalne põhivara müügihinna

	2012	2011
Masinad ja seadmed	1 583	12 782
Transpordivahendid	1 583	12 782
Kokku	1 583	12 782

Lisa 7 Immateriaalne põhivara

(eurodes)

	Kokku	
	Arvutitarkvara	
31.12.2011		
Soetusmaksumus	4 154	4 154
Akumuleeritud kulum	-4 154	-4 154
Jääkmaksumus	0	0
31.12.2012		
Soetusmaksumus	4 154	4 154
Akumuleeritud kulum	-4 154	-4 154
Jääkmaksumus	0	0

Lisa 8 Kapitalirent

(eurodes)

Aruandekohustuslane kui rentnik

	31.12.2012	Jaotus järeljäänud tähtaja järgi			Intressimäär	Alusvaluuta	Lõpptähtaeg	Lisa nr
		12 kuu jooksul	1 - 5 aasta jooksul	üle 5 aasta				
Laadur Avanti	12 992	7 696	5 296	0	6 kuu Euribor+2,6%	EUR	2014	10
Sõiduauto Mitsubishi Outlander	10 152	2 836	7 316	0	6 kuu Euribor +0,4%	EUR	2016	10
Suusaraja- ja lumetraktor Pisten Bully 400	188 892	47 038	141 854	0	6 kuu Euribor +1,45%	EUR	2016	10
Traktor New Holland	27 549	6 998	20 551	0	6 kuu Euribor +1,744%	EUR	2016	10
Mitsubishi L200	12 306	3 201	9 105	0	6 kuu Euribor +1,728%	EUR	2016	10
Sõiduauto Honda CRV 2,0	19 271	4 567	14 704	0	6 kuu Euribor + 1,9%	EUR	2016	10
Frontaallaadur John Deere	34 439	6 865	27 574	0	3 kuu 3 kuu Euribor + 1,69%	EUR	2016	10
Kapitalirendikohustused kokku	305 601	79 201	226 400	0				

	31.12.2011	Jaotus järelejäänud tähtaja järgi			Intressimäär	Alusvaluuta	Lõpptähtaeg	Lisa nr
		12 kuu jooksul	1 - 5 aasta jooksul	üle 5 aasta				
Laadur Avanti	20 402	7 408	12 994	0	6 kuu Euribor +2,6%	EUR	2014	10
Sõiduauto Mitsubsihi Outlander	12 937	2 784	10 153	0	6 kuu Euribotr +0,4%	EUR	2016	10
Suusaraja - ja lumetraktor Pisten Bully 400	235 274	46 382	188 892	0	6 kuu Euribor +1,45%	EUR	2016	10
Traktor New Holland	34 304	6 755	27 549	0	6 kuu Euribor +1,744%	EUR	2016	10
Mitsubsihi L200	15 448	3 143	12 305	0	6 kuu Euribotr +1,728%	EUR	2016	10
Kapitalirendikohustused kokku	318 365	66 472	251 893	0				

Renditud varade bilansiline jääkmaksumus		
	2012	2011
Masinad ja seadmed	365 664	352 852
Kokku	365 664	352 852

Kapitalirendi kohutused on kajastatud laenukohustutse lisa 10.

Lisa 9 Kasutusrent

(eurodes)

Aruandekohustuslane kui rendileandja

	2012	2011
Kasutusrenditulu	24 450	14 073

Aruandekohustuslane kui rentnik

	2012	2011
Kasutusrendikulu	23 292	22 806
Järgmiste perioodide kasutusrendikulu mittekatkestatavatest lepingutest		
	31.12.2012	31.12.2011
12 kuu jooksul	3 827	3 827
1-5 aasta jooksul	3 189	7 016

Lisa 10 Laenukohustused

(eurodes)

	31.12.2012	Jaotus järelejäänud tähtaja järgi			Intressimäär	Alusvaluuta	Lõpptähtaeg
		12 kuu jooksul	1 - 5 aasta jooksul	üle 5 aasta			
Lühiajalised laenud							
Arvelduskreedid	364 797	364 797			Intressimäär 1 kuu Euribor +1,5%. Limiidi tasu 0,7%	EUR	2013
Lühiajalised laenud kokku	364 797	364 797					
Kapitalirendikohustused kokku	305 601	79 201	226 400	0			
Laenukohustused kokku	670 398	443 998	226 400	0			
	31.12.2011	Jaotus järelejäänud tähtaja järgi			Intressimäär	Alusvaluuta	Lõpptähtaeg
		12 kuu jooksul	1 - 5 aasta jooksul	üle 5 aasta			
Lühiajalised laenud							
Laenuleping 1	793 030	793 030			6 kuu euribor +1,5%	EUR	28.02.2012
Laenuleping 2	144 719	144 719			6 kuu euribor +1,5%	EUR	31.03.2012
Lühiajalised laenud kokku	937 749	937 749					
Kapitalirendikohustused kokku	318 365	66 472	251 893	0			
Laenukohustused kokku	1 256 114	1 004 221	251 893	0			

Tagatiseks panditud varade bilansiline (jääk)maksumus		
	31.12.2012	31.12.2011
Maa	122 710	122 710
Ehitised	11 415 480	12 548 044
Kokku	11 538 190	12 670 754

Kapitalirendi kohutused detailsekt kirjeldatud lisas 8

Lisa 11 Võlad ja ettemaksed (eurodes)

	31.12.2012	Jaotus järelejäänud tähtaja järgi		
		12 kuu jooksul	1 - 5 aasta jooksul	üle 5 aasta
Võlad tarnijatele	797 759	797 759	0	0
Võlad töövõtjatele	58 283	58 283	0	0
Maksuvõlad	17 987	17 987	0	0
Muud võlad	271	271	0	0
Muud viitvõlad	271	271	0	0
Loodsuressursside tasu võlg	368	368	0	0
Kokku võlad ja ettemaksed	874 668	874 668	0	0

	31.12.2011	Jaotus järelejäänud tähtaja järgi		
		12 kuu jooksul	1 - 5 aasta jooksul	üle 5 aasta
Võlad tarnijatele	192 635	192 635	0	0
Võlad töövõtjatele	34 101	34 101	0	0
Maksuvõlad	13 145	13 145	0	0
Saadud ettemaksed	212	212	0	0
Muud saadud ettemaksed	212	212	0	0
Eyyemaksed ostjatelt	292	292	0	0
Kokku võlad ja ettemaksed	240 385	240 385	0	0

Maksuvõlad täiendabalt lisas 4

Lisa 12 Võlad tarnijatele (eurodes)

	31.12.2012	31.12.2011
Võlad toodete ja teenuste eest	797 759	192 635
Kokku võlad tarnijatele	797 759	192 635

Võlad tarnijatele on 93% summast tasumata arved põhivara soetuse eest, mille tasumistähtaeg saabub 2013.aastal ja 7% võlad toodete ja teenuste eest.

Lisa 13 Võlad töövõtjatele

(eurodes)

	31.12.2012	31.12.2011
Töötasude kohustus	30 555	19 135
Puhkusetasude kohustus	2 236	1 868
Deklareerimata maksukohustused	20 332	13 071
Võlad maj. kulude eest/ Boonustasud	5 160	27
Kokku võlad töövõtjatele	58 283	34 101

Lisa 14 Annetused ja toetused

(eurodes)

	2012	2011
Sihtfinantseerimine tegevuskuludeks	764 178	1 018 705
Sihtfinantseerimine põhivara soetamiseks	3 327 731	658 924
Kokku annetused ja toetused	4 091 909	1 677 629
sh eraldi riigieelarvest	4 025 727	1 324 846

Lisa 15 Tulu ettevõtlusest

(eurodes)

	2012	2011
Maj. tegevuse tulud	538 350	1 054 146
Kokku tulu ettevõtlusest	538 350	1 054 146

Lisa 16 Muud tulud

(eurodes)

	2012	2011
Kasum materiaalse põhivara müügist	1 583	12 782
Kokku muud tulud	1 583	12 782

Lisa 17 Mitmesugused tegevuskulud

(eurodes)

	2012	2011
Üür ja rent	-6 723	-10 134
Energia	-235 238	-197 616
Elektrienergia	-97 476	-74 727
Soojusenergia	-90 351	-88 670
Kütus	-47 411	-34 219
Mitmesugused bürookulud	-4 137	-1 554
Uurimis- ja arengukulud	-1 250	0
Lähetuskulud	0	-149
Koolituskulud	-186	-1 879
Riiklikud ja kohalikud maksud	-12	0
Administreerimiskulud	-35 468	-27 685
Hoonete majandamiskulud	-69 991	-61 964
Rajatiste majandamiskulud	-24 202	-51 182
Sõidukite ülalpidamiskulud	-42 012	-16 352
Info - ja kommunikatsioonitehnoloogia kulu	-26 145	-23 781
Inventari majandamiskulud	-66 808	-74 232
Toidaianed ja toitlustusteenused	-94 814	-97 592
Meditsiini - ja hügieenikulu	-1 695	-820
Spordiürituste korraldamine	0	-994 256
Reklaamikulud	-4 946	-10 728
Maamaks	-53	-49
Riigilõivud	-4 167	-854
Loodusressursside kasutamise ja saastetasud	-942	-350
Intressid ja kahjutasud, lootusetud nõuded	0	-3 022
Kokku mitmesugused tegevuskulud	-618 789	-1 574 199

Lisa 18 Tööjõukulud

(eurodes)

	2012	2011
Palgakulu	-433 780	-362 457
Sotsiaalmaksud	-144 719	-124 292
Erisoodustused	-2 023	-2 335
Tulumaks erisoodustustelt	-373	-611
Kokku tööjõukulud	-580 895	-489 695
Töötajate keskmine arv taandatuna täistööajale	47	43

Lisa 19 Muud kulud

(eurodes)

	2012	2011
Trahvid, viivised ja hüvitised	-51	0
Muud kulud / ettevõtte ost	-90 029	0
Kokku muud kulud	-90 080	0

Lisa 20 Finantstulud ja -kulud

(eurodes)

	2012	2011
Intressitulud	100	80
Intressitulu hoiustelt	100	80
Intressikulud	-17 200	-33 852
Intressikulu laenudelt	-7 801	-29 687
Intressikulu kapitalirendilt	-9 399	-4 165
Muud finantstulud ja -kulud	-2	0
Kokku finantstulud ja -kulud	-17 102	-33 772

Lisa 21 Seotud osapooled

(eurodes)

Tegev- ja kõrgemale juhtkonnale arvestatud tasud ja muud olulised soodustused	2012	2011
Arvestatud tasu	81 753	50 301

Bilansivälised nõuded			
Leping	Lepingu objekt	12 kuu jooksul	2 - 5.a. jooksul
Üürileping 20.12.2010	Suusamuuseumi ruumid	1 545	0
Leping 1- 9/11	K90 tagatorm koos vaateplatvormiga	767	0
Leping 10.03.2006	Kinnistu Olüpiakeskus Tehvandi servituut	3 068	0
Seadmete majutusleping	Seadmete majutus K90 -l	128	0
Üürileping nr.1181	Ruumid tugijaamade seadmete hoiuks	181	0
Raadioseadmete paigalduskoha rendileping	Seadmete majutus	160	0
Üürileping	Telekommunikatsiooniseadmete majutus	447	0
Üüreleping	Telekommunikatsiooniseadmete majutus K90	256	0
Spordirajatiste kasutusleping 1- 9	Spordirajatiste kasutamine	2 300	0
Spordirajatiste kasutusleping 1- 9/25	Spordirajatiste kasutamine	1 750	0
Spordirajatiste kasutusleping 1-9/25	Spordirajatiste kasutamine	1 300	0
Spordirajatiste kasutusleping	Hoolderuumide kasutus	600	0
Äririiumi üürileping 1-2947 -2010	Ruumide üürileping	567	0
Spordirajatiste kasutusleping 1-9/20	Ruumide üürileping	1 440	0
Üürileping 6 -06/06- LE	Ruumide üürileping	70	0
Üürileping	Seadmete majutusleping	53	0
Mitteeluruumide rendileping	Ruumide üürileping	80	0
Üürileping 10-11/06 le	Ruumide üürileping	390	0
Eluruumide üürilepingud	Eluruumide üür	203	0
Bilansivälised nõuded kokku		15 305	0

Bilansivälised kohustused

Leping	Lepingu objekt	12 kuu jooksul	2 - 5.a. jooksul
Rendileping 23.11.2005	Maa rent	639	7 670
Maarendileping 3 - 121/18	Maa rent	100	0
Maarendileping 3-1.21/28	Maa rent	50	0
Liisingileping 20117240	Honda CRV kasutusrent	3 827	3 827
Projekteerimistööde ja projekteerija autorijärelvalve teostamise töövõtuleping T2201/11	Peahoone rekonstrueerimisprojektide koostamine	3 100	0
Ehituse oamnikujärelvalve käsundusleping T2252/	Peahoone rekonstrueerimistööde omanikujärelvalve	4 720	0
Ehitustööde töövõtuleping E3688/12	Peahoone rekonstrueerimistööd	1 027 825	0
Töövõtuleping 26.11.2012	Peahoone kõnnitee ehitus	1 793	0
Töövõtulepingud	Peahoone projekti halduskulud	6 875	0
Töövõtulepingud	Lasketiiru projekti halduskulud	9 003	0
Bilansivälised kohustused kokku		1 057 932	11 497

Aruande digitaalallkirjad

Aruande lõpetamise kuupäev on:

Sihtasutus Tehvandi Spordikeskus (registrikood: 90007715) 01.01.2012 - 31.12.2012 majandusaasta aruande andmete õigsust on elektrooniliselt kinnitanud:

Allkirjastaja nimi	Allkirjastaja roll	Allkirja andmise aeg
ALAR ARUKUUSK	Juhatuse liige	15.03.2013
KRISTJAN KARIS	Juhatuse liige	15.03.2013

SÕLTUMATU VANDEAUDIITORI ARUANNE

Sihtasutus Tehvandi Spordikeskus nõukogule

Oleme auditeerinud Sihtasutus Tehvandi Spordikeskus raamatupidamise aastaaruannet, mis sisaldab bilanssi seisuga 31.12.2012, kasumiaruannet, omakapitali muutuste aruannet ja rahavoogude aruannet eeltoodud kuupäeval lõppenud majandusaasta kohta, aastaaruande koostamisel kasutatud oluliste arvestuspõhimõtete kokkuvõtet ning muid selgitavaid lisasid. Auditeeritud raamatupidamise aastaaruanne on esitatud lehekülgedel 18 kuni 32.

Juhtkonna kohustus raamatupidamisaruannete osas

Juhtkond vastutab raamatupidamise aastaaruande koostamise ja õiglase esitamise eest kooskõlas Eesti hea raamatupidamistavaga ning sellise sisekontrolli eest, mida juhtkond peab vajalikuks, et võimaldada pettusest või veast tuleneva olulise väärkajastamiseta raamatupidamise aastaaruande koostamist.

Vandeauditiitori kohustus

Meie kohustuseks on avaldada oma auditi põhjal arvamust selle raamatupidamise aastaaruande kohta. Viisime oma auditi läbi kooskõlas rahvusvaheliste auditeerimisstandarditega (Eesti). Nende standardite kohaselt on nõutav, et oleme kooskõlas eetikanõuetega ning planeerime ja viime auditi läbi omandamiseks põhjendatud kindluse selle kohta, kas raamatupidamise aastaaruanne on olulise väärkajastamiseta.

Audit hõlmab raamatupidamise aastaaruandes esitatud arvnaajajate ja avalikustatud informatsiooni kohta auditi tõendusmaterjali hankimiseks vajalike protseduuride läbiviimist. Valitud protseduurid sõltuvad vandeauditiitori otsustustest, sealhulgas hinnangust riskidele, et raamatupidamise aastaaruanne võib sisaldada pettustest või vigadest tulenevaid olulisi väärkajastamisi. Nende riskihinnangute tegemisel võtab vandeauditiitor arvesse sisekontrolli, mis on relevantne majandusüksuse raamatupidamise aastaaruande koostamisel ja õiglasel kajastamisel, kavandamaks antud tingimustes asjakohaseid auditi protseduure, kuid mitte arvamuse avaldamise eesmärgil majandusüksuse sisekontrolli tulemuslikkuse kohta. Audit hõlmab samuti juhtkonna poolt kasutatud arvestuspoliitika asjakohasuse ja tehtud arvestushinnangute põhjendatuse ning ka raamatupidamise aastaaruande üldise esitusviisi hindamist.

Usume, et auditi tõendusmaterjal, mille oleme hankinud, on piisav ja asjakohane aluse andmiseks meie auditarvamusele.

Arvamus

Meie arvates kajastab kaasatud raamatupidamise aastaaruanne kõigis olulistel osades õiglaselt Sihtasutus Tehvandi Spordikeskus finantsseisundit seisuga 31.12.2012 ning sellel kuupäeval lõppenud majandusaasta finantstulemust ja rahavoogusid kooskõlas Eesti hea raamatupidamistavaga.

/digitaalselt allkirjastatud/

Raul Koni

Vandeauditiitori number 253

Grant Thornton Rimess OÜ

Auditiorettevõtja tegevusloa number 3

Ahtri 6a, 10151 Tallinn

15.03.2013

Audiitorite digitaalallkirjad

Sihtasutus Tehvandi Spordikeskus (registrikood: 90007715) 01.01.2012 - 31.12.2012 majandusaasta aruandele lisatud audiitori aruande on digitaalselt allkirjastanud:

Allkirjastaja nimi	Allkirjastaja roll	Allkirja andmise aeg
RAUL KONI	Vandeaudiitor	15.03.2013

Tegevusalad

Tegevusala	EMTAK kood	Põhitegevusala
Spordirajatiste käitus	93111	Jah
Külastemajad	55103	Ei
Mujal liigitamata sporditegevus	93199	Ei

Sidevahendid

Liik	Sisu
Telefon	+372 7669500
Faks	+372 7669503
E-posti aadress	tehvandi@tehvandi.ee
Veebilehe aadress	www.tehvandi.ee