

MAJANDUSAASTA ARUANNE

aruandeaasta algus: 01.01.2011

aruandeaasta lõpp: 31.12.2011

sihtasutuse nimi: Sihtasutus Tehvandi Spordikeskus

registrikood: 90007715

küla: Nüpli küla

vald: Otepää vald

maakond: Valga maakond

postisihnumber: 67408

telefon: +372 7669500

faks: +372 7669503

e-posti address: tehvandi@tehvandi.ee

veebilehe address: www.tehvandi.ee

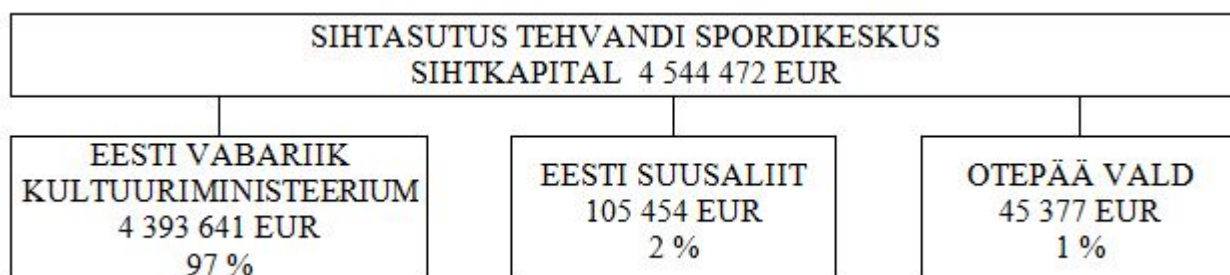
Sisukord

Tegevusaruanne	3
Raamatupidamise aastaaruanne	11
Bilanss	11
Tulemiaruanne	12
Rahavoogude aruanne	13
Netovara muutuste aruanne	14
Raamatupidamise aastaaruande lisad	15
Lisa 1 Arvestuspõhimõtted	15
Lisa 2 Raha	16
Lisa 3 Nõuded ja ettemaksed	17
Lisa 4 Maksude ettemaksed ja maksuvõlad	17
Lisa 5 Muud nõuded	18
Lisa 6 Varud	18
Lisa 7 Materiaalne põhivara	19
Lisa 8 Laenukohustused	20
Lisa 9 Võlad ja ettemaksed	21
Lisa 10 Võlad tarnijatele	21
Lisa 11 Võlad töövõtjatele	21
Lisa 12 Annetused ja toetused	22
Lisa 13 Tulu ettevõtlusest	22
Lisa 14 Mitmesugused tegevuskulud	23
Lisa 15 Tööjõukulud	23
Lisa 16 Finantstulud ja -kulud	24
Lisa 17 Seotud osapooled	24
Lisa 18 Kapitalirendiga soetatud vara	24
Lisa 19 Bilansivälised nõuded ja kohustused	24
Lisa 20 Sihtfinantseerimise toetus andjate lõikes	25

Tegevusaruanne

Lühiülevaade SA Tehvandi Spordikeskusest

Tehvandi Spordikeskus asub Otepää vallas Valga maakonnas. Keskus on rajatud omaaegse NSVL Spordikomitee tellimisel eelkõige talialade olümpiakoondise ettevalmistuskeskusena aastal 1978. Ajavahemikul 1993 – 2004 kandis Tehvandi keskus nime Eesti Olümpia Õppetreeningkeskus Tehvandi ja oli Eesti Vabariigi riiklikul finantseerimisel riigiasutus Kultuuriministeeriumi haldusalas. Alates 2005.aastast muutus keskuse tegutsemisvorm – Sihtasutus Tehvandi Spordikeskus asutati 21.detsembril 2004.a., asutajateks Eesti Vabariik Kul turiministeerium, Eesti Suusaliit ja Otepää vald.



Sihtasutuse eesmärkideks on:

- rahvusvahelistele nõuetele vastava olümpiaettevalmistuskeskuse väljaarendamine ja haldamine;
- suve- ja talispordialade treeninguteks ning riigisiseste ja rahvusvaheliste võistluste korraldamiseks tingimuste loomine ja vastavate teenuste pakkumine;
- konverentside ja seminaride korraldamiseks ja koolituseks tingimuste loomine ja vastavate teenuste pakkumine;
- puhkamiseks ja vaba aja veetmiseks tingimuste loomine ja vastavate teenuste pakkumine.

Sihtasutuse tegevuseks ja arenguks vajalikud ressursid saadakse:

- toetustena riigieelarvest ja muudest allikatest (vaata toetuste tabelit) ;
- Euroopa Liidu struktuurifondidest vastavalt koostatud taotlustele;
- majandustegevusest.

Majandustegevuseks haldab sihtasutus külalistemaja, kus pakutakse majutus- ja toitlustusteenust, staadionihoones pakutakse võistluskeskuse ja konverentsteenust, üüritakse spordirajatisi..

Aastatel 2005 -2009 korraldas sihtasutus suusatajate suvist rahvusvahelist võistlust Suverull. Aastatel 2006 - 2011. FIS MK Otepää etappi. 2009.aastal korraldati esimest korda K90 hüppemäel rahvusvaheline suusahüpete võistlus „FIS Kontinentaal Karikasari Suusahüpetes“, 2011.a. jaanuaris korraldati Juunioride Maailmameistrivõistlused murdmaasuusatamises, kahevõistluses ja suusahüpetes.

Eesmärkide täitmiseks on sihtasutusel koostatud tegevuskava, mille tulemusena peab saama renoveeritud ja ehitatud kõik vajalikud spordikompleksid, et sihtasutus saaks funktsioneerida rahvusvahelise võistlus- ja treeningkeskusena.

Eesmärkide saavutamiseks saab ettevõtte toetust Eesti Vabariigi eelarvest, EL fondidest ja teenib tulu majandustegevusest. Toetusi ja tulu allikaid on kajastatud alltoodud tabelites.

Euroopa Liidu fondide toetused	2006	2007	2008	2009	2010	2011	Kokku
Tehvandi staadioni projekteerimine	99 904	0	0	0	0	0	99 904
Tehvandi staadioni II etapi rekonstrueerimine	0	0	0	1 893 315	1 909 429	0	3 802 743
Tehvandi K90 hüppemäe I etapi ehitus koos vaateplatvormi ja ronimisseimaga	557 553	0	0	0	0	0	557 553
Tehvandi K90 hüppemäe II etapi ehitus	958 675	812 436	0	0	0	0	1 771 111
Tehvandi peahoone rekonstrueerimine	0	0	0	0	0	12 769	12 769
Tehvandi peahoone parklate ja kõnniteede ehitus	58 056	0	0	0	0	0	58 056
Kokku	1 674 188	812 436	0	1 893 315	1 909 429	12 769	6 302 136

Sihtfinantseerimine	2005	2006	2007	2008	2009	2010	2011
Tegevuskulude toetus Vabariigi eelarvest Kultuuriministeeriumi vahendusel	244 846	261 580	298 866	408 827	352 131	320 441	320 440
IT toetus Vabariigi eelarvest	0	0	0	0	6 391	6 391	6 000
Investeeringutoetus Vabariigi eelarvest Kultuuriministeeriumi vahendusel	105 582	575 205	1 278 233	1 821 482	1 342 272	1 719 223	1 957 935
Hasartmängu Nõukogu toetused spordiürituste korralduseks	28 760	1 598	35 151	39 945	49 638	76 694	44 738
Kultuurkapitali toetused spordiürituste korralduseks	639	2 556	3 835	10 865	959	8 948	0
Otepää Vallavalitsuse toetus	0	0	0	4 793	5 432	5 432	13 422
Kokku	379 828	840 940	1 616 085	2 285 912	1 756 823	2 137 129	2 342 535

Eeltoodud toetused on toodud lepingutest tulevate kohustustena, mis ei ole võrreldavad raamatupidamise aruande lisadega, kuna toetusi kajastatakse raamatupidamises erinevatel perioodidel, olenevalt sellest kas sihtfinantseerimise toetusest tasutakse aruandeperioodi või eelnevate perioodide kulusid.

Majandustegevuse käive	2005	2006	2007	2008	2009	2010	2011
FIS Maailmakarikavõistluste korraldus	32 690	362 412	348 882	409 508	319 147	359 161	215 104
Saku Suverulli/ JMM 2011 korraldus	94 334	100 634	104 793	117 607	47 097	40 817	394 268
COC Karikavõistlused	0	0	0	0	9 011	12 224	0
Külastemaja ja staadioni hoone teenused	88 198	133 218	137 711	135 111	105 657	80 601	118 599
Toitlustusteenused	60 286	109 844	162 044	192 512	155 793	173 608	179 659
Spordirajatiste üür ja masinate teenustööd	53 094	69 644	74 038	67 530	69 021	88 404	136 214
Muud tulud	0	0	14 920	18 080	12 108	28 592	10 301
Kokku	328 602	775 751	842 387	940 348	648 819	783 406	1 054 145

Tegevusaruanne

Põhitegevus

2011.a. jätkas sihtasutus oma põhitegevust s.t. pakuti majutus- ja toitlustusteenust külastemajas, konverentsi – ja võistluskeskuse teenust staadioni hoones, korraldati erinevaid võistlusi ja üüriti välja spordirajatisi.

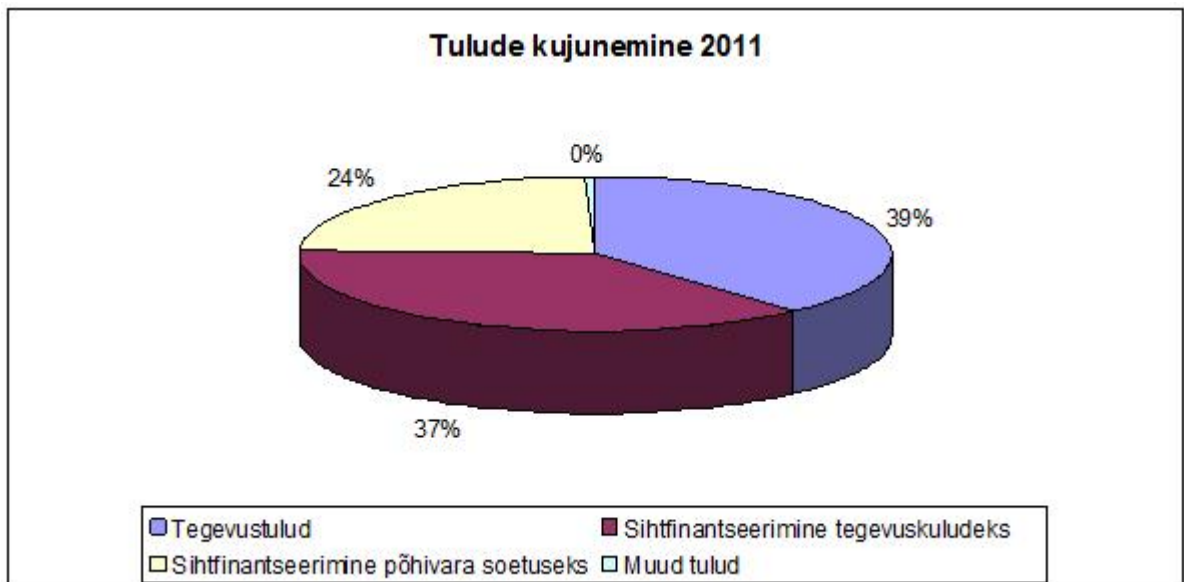
2011.aastal korraldatud tähtsamad vabariiklikud ja rahvusvahelised võistlused:

- FIS MK 2011 Otepää võistlus, 22.-23.01.
- FIS Talialade Juunioride & U23 Maailma Meistrivõitlused 25.-31.01.
- 40. Tartu Maraton, 20.02.
- EOK-Viessmann CUP II etapp laskesuusatamises 27.02.
- EMV kahevõistluses, MN 10-12 noortesarja finaali 19.-20.03.
- Noorte Suusatuur, III etapp 23.03.
- Eesti lahtised Meistrivõistlused biathlonis II etapp 25-27.03.
- 29. Tartu Jooksumaraton, 08.05.
- Jalgpalli MV IV liiga, Lõuna piirkond 28.05.

- Jalgpalli MV III liiga, Lõuna piirkond 19.06.
- Jalgpalli MV III liiga, Lõuna piirkond 26.06.
- Jalgpalli Balti Turniir 2011 U-17 27.-30.06.
- Discgolfi võistlus 09.07.
- Rally Estonia, 14.-16.07.
- Jalgpalli MV IV liiga, Lõuna piirkond 23.07.
- Suvised EMV suusahüpetes ja kahevõistluses 12.08.
- Eesti lahtised Meistrivõistlused suvebiathlonis 13.-14.08.
- Eesti karikavõistluste mäng jalgpallis 17.08.
- EMV Disc Golf Otepää osavõistlus 19.-20.08.
- Jalgpalli MV IV liiga, Lõuna piirkond 26.08.
- 12. Otepää Rattamaraton, 27.08.
- Jalgpalli MV III liiga, Lõuna piirkond 28.08.
- Jalgpalli MV III liiga, Lõuna piirkond 04.09.
- Eesti lahtised Meistrivõistlused Suvebiathlonis 10.-11.09.
- Eesti Suvised Meistrivõistlused suusahüpetes 17.09.
- 14. Tartu Rattamaraton, 18.09.
- Venemaa lahtised meistrivõistlused ja EMV kahevõistluses 22.-25.09.
- Eesti – Lirimaa noorte U16 sõpruskohtumine jalgpallis 29.09.
- ENOF katsevõistlus murdmaasuusatamises 16.12.
- Eesti lahtised Meistrivõistlused laskesuusatamises 27.-28.12.
- Audentese auhinnavõistlused suusahüpetes ja kahevõistluses 30.12.

Sihtasutuse põhieesmärgiks ei ole omanikule kasu teenimine, sellest tulenevalt kajastab sihtasutus vara soetamisel saadud sihtfinantseerimist tuluna vara soetamise momendil.

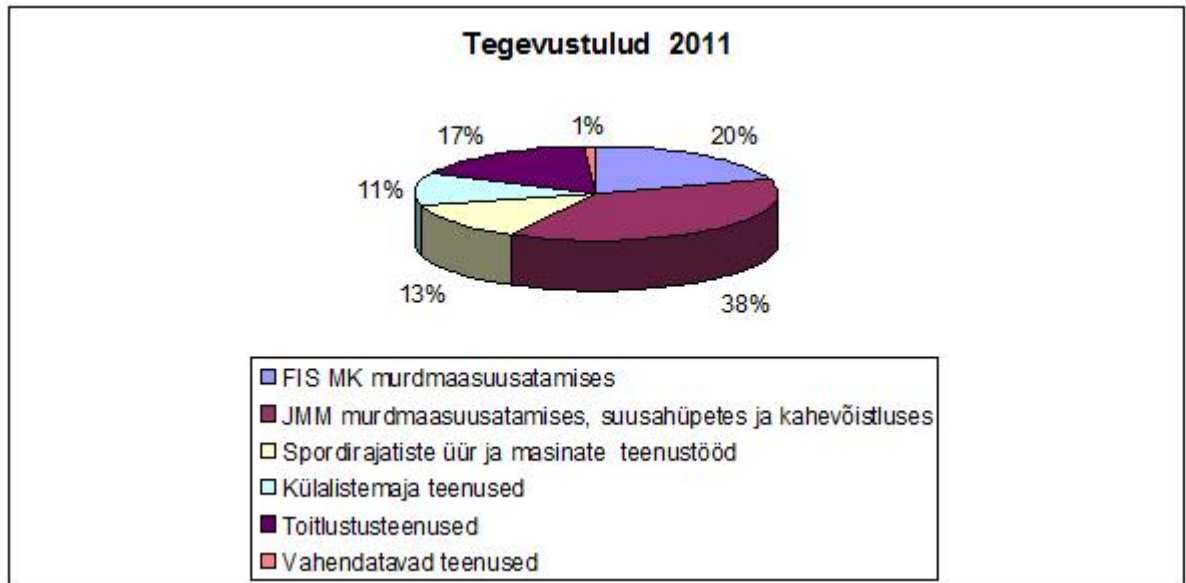
Sihtasutuse tegevuse tulemusena 2011.a. kajastatakse tulusid summas 2 744 557 eurot, millest tegevustulud 1 054 146 eurot, sihtfinantseerimine tegevuskuludeks summas 1 018 705 eurot ja sihtfinantseerimine põhivara soetuseks 658 924 eurot. 2011.a. saadi põhivara müügist tulu 12 782 eurot.



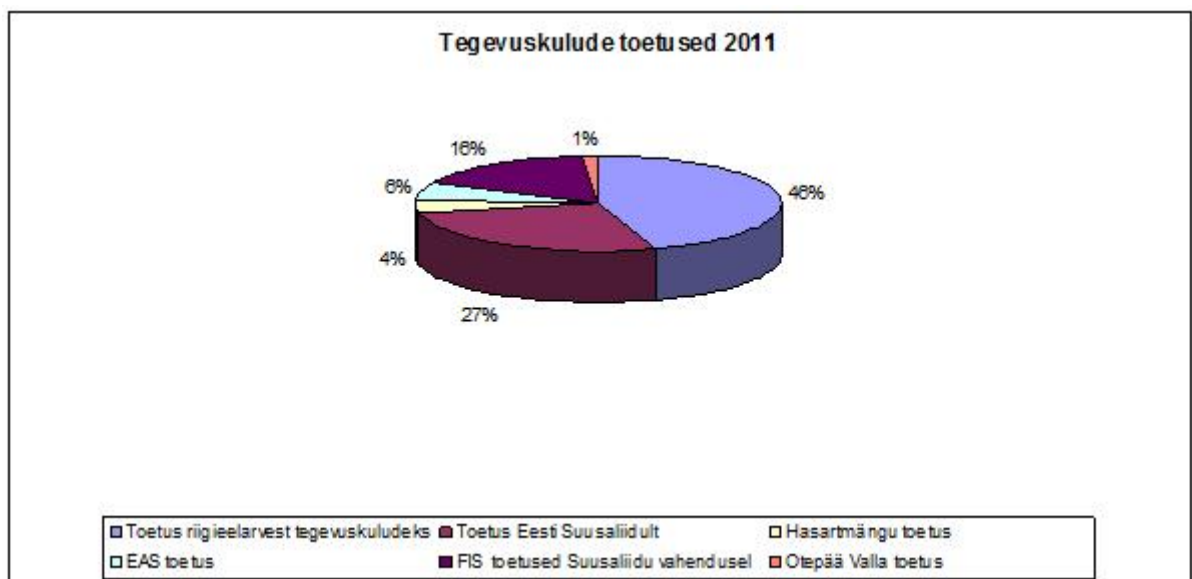
Saadud toetustena raamatupidamise aruannetes ei kajasta aruandeaastal riigilt saadud eelarvelist toetust. Raamatupidamises kajastatakse sihtfinantseerimisena aruandeaastal tehtud kulude või soetatud põhivara katteks saadavaid toetusi olenemata investeeringu finantseerimise perioodist riigieelarvest.

Sihtasutus pakub majandustegevuse raames erinevaid teenuseid (majutus, toitlustus, spordirajatiste kasutamine,

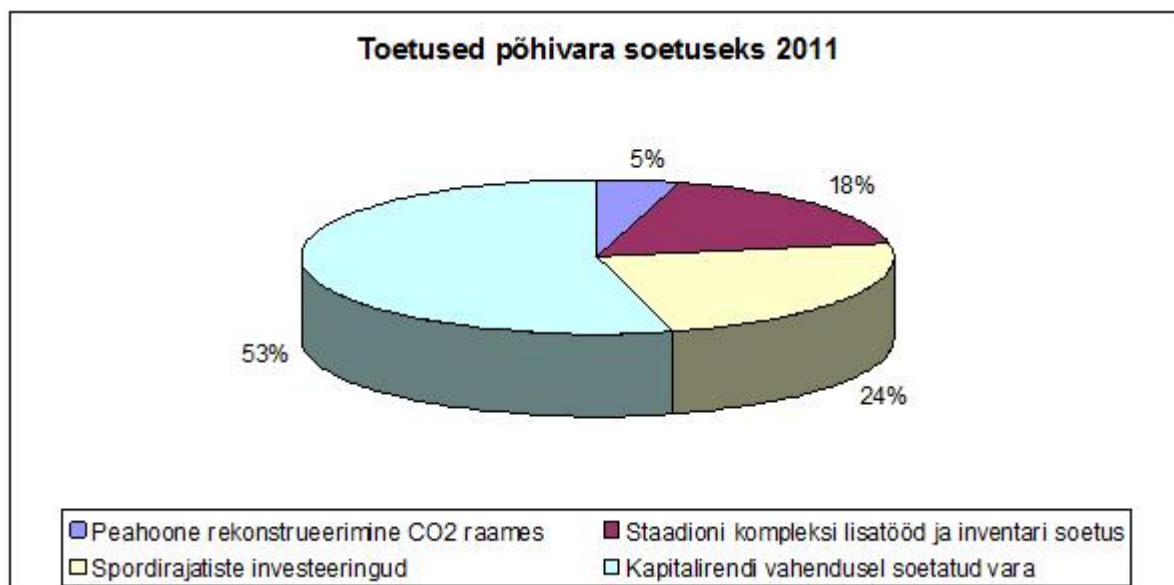
konverentsi korraldamise võimalused jne.), mille tulemusena saadakse tulu sihtasutuse tegevuseks.



Tegevuskulude sihtfinantseerimist ettevõttes on toetanud erinevad organisatsioonid. Kultuuriministeeriumi vahendusel toetatakse sihtasutuse jätkusuutlikku majandustegevust. Eesti Suusaliit, Hasartmängu Nõukogu ja Otepää vald toetasid sihtasutuses korraldatavaid rahvusvahelisi võistlusi.



Põhivara sihtfinantseerimisest summas 658 923 eurot on 98% riigieelarve toetus Kultuuriministeeriumi vahendusel ja 2% Rahandusministeeriumi toetus CO2 programmi raames. CO2 programmi raames jätkatakse töid 2012.aastal.



Finantsnäitajad

Käibe kasv	müügitulu 2011- müügitulu 2010
Tulemi kasv	puhastulem 2011 – puhastulem 2010
Maksevõime kordaja	(käibevara-varud)/lühiajalised kohustused
Võlakordaja	kohustused/varade maksumus

Finantsuhtarvud	2011	2010
Käibe kasv	270 740	65 573
Tulemi kasv	-3 896 152	1 561 189
Maksevõime kordaja	0,91	0,82
Võlakordaja	0,09	0,17

Tegevuskulude käibe kasv on tingitud 2011.a. korraldatud JMM käibe lisandumisega tegevustuludesse. Kasumi vähenemine tuleneb investeeringu mahu vähenemisest 2011.aastal. Ettevõttes kajastatakse aruande perioodil tehtud investeeringud tuludes, kui investeeringute maht on väike, siis tulem ka väheneb.

Olulised sündmused majandusaastal

Rahandusministeeriumi otsusega sõlmiti 2011.a. SA Tehvandi Spordikeskuse ja Riigi Kinnisvara AS vahel koostöö ja käsundusleping, mille tulemusena sihtasutusele eraldati Riigi heitekoguse ühikutega kauplemise Eesti Vabariigi ja Sumitomo Mitsu Banking Corporation vahel sõlmitud kokkuleppes saadud vahendite kasutamine summas 1 597 791,21 eurot Tehvandi peahoone rekonstrueerimistöödeks. 2011.aastal alustati peahoone projekteerimis- ja omanikujäreelvalve töödega. Ehitustöödega alustatakse 2012.aastal.

Organisatsioon ja juhtimine

Sihtasutuse kõrgeimaks juhtimisorganiks on nõukogu. Sihtasutust juhib ja esindab juhatus. Sihtasutuse nõukogu on 6-liikmeline ja juhatus 1-liikmeline.

Sihtasutuse nõukogu või juhatuse poolt on kinnitatud sihtasutuse eksisteerimiseks vajalikud dokumendid ja struktuur. 2012.aastal on kavas:

- Sihtasutuse juhatus on alates 2012.aastast 2 liikmeline

- Planeeritakse Kääriku Puhkekeskuse liitmist Tehvandi Spordikeskusega
- Seoses peahoone rekonstrueerimistöödega ei pakuta alates 2012.a. kevadest sihtasutuses majutusteenust ja väheneb ka toitlustusteenuse osakaal.

Formaaljuriidiline tegevus

- 2011.aastal jätkati Advokaadibüroo Aivar Pilv AS-iga õigusabi teenuste lepingu alusel koostööd.
- 2011.aastal jätkati finantsauditi teenuse ostmist E Audit OÜ -lt
- 2011.aastal jätkati siseaudiitori teenuse ostmist käsunduslepingu alusel siseaudiitorilt Tiina Lepmets'alt

2. Investeeringute kava täitmine

Staadioni hoone ehitus koos tribüünide, hooldekeskuse, garaaži- ja majandushoonega ja parklatega.

- 2011 aastal refinantseeriti staadioni II etapp rekonstrueerimistööde ehitust summas 1 319 248,27 eurot sihtasutuse 2011 aasta eelarvest, Kultuuriministeeriumi toetuse vahenditest ja 431 721 eurot pangalaenu kohustusega sihtasutuse 2012. aasta eelarvesse Kultuuriministeeriumi toetuse vahenditest. (2010. aastal finantseeriti staadioni II etapp töid 59 500 000 krooni sihtasutuse 2010.aasta eelarvest EL struktuurifondide vahenditest ja 15 298 232 krooni Kultuuriministeeriumi toetuse vahenditest).
- 2011 aastal soetati staadioni kergejõustiku inventar, jalgpalli väljaku muru hooldustehnika, jalgpallivõistluste tabloo ja jõusaali inventar summas 202 664 eurot pangalaenu kohustusega sihtasutuse 2012 eelarvesse Kultuuriministeeriumi toetuse vahenditest.
- 2011 aastal refinantseeriti viimase maksega staadioni I etapi ehitust 528 809,33 euro ulatuses sihtasutuse 2011.a. eelarvest Kultuuriministeeriumi toetuse vahenditest. Kohustuse lõppedes vabastati hüpoteek Tehvandi kinnistule paigaldatuna Siemens Financial Servise kasuks.

Rahvusvahelistele nõuetele vastavate suusatamise võistlusradade ehitus koos valgustuse, radade ülekäigusildade ja tunnelitega.

- 2011 aastal teostati IBU MK suusaradade 1,5km; 2km; 2,5km; 3km; 3,3km ja 4km valik, kaardistamine ja homologiseerimine ning IBU-le esitamine koos keskusele A litsentsi saamise dokumentidega.
- 2011 aastal toodeti 20 000 m² lund hoidmiseks saepuru all üle suve ning 28.11.2011.a. avati 1500m suusarada valmistatuna sellest lumest.
- 2011 aastal refinantseeriti 2010.aastal teostatud tunnelite soetust 106 300,09 eurot ja JMM vabatehnika rajavalgustuse ehitust 11 831,52 eurot pangalaenu kohustusega sihtasutuse 2012 aasta eelarvesse Kultuuriministeeriumi toetuse vahenditest.
- 2011 aastal ei teostatud planeeritud JMM klassikatehnika radade ja Tartu Maratoni raja 1km valgustuse ehitust ja lumetootmise III rakendusjärg II osa ehitust.

K90 hüppemäele lumekahurid ja külmutusseadmed paigaldus.

- 2011 aastal refinantseeriti 2010. aastal teostatud K90 hüppemäe töid 40 536,54 eurot pangalaenu kohustusega sihtasutuse 2012. aasta eelarvesse Kultuuriministeeriumi toetuse vahenditest.
- 2011 aastal soetati K90 hüppemäe maandumisnõlva spetsiaalne lumekahurite komplekt; teostati lisavalgustuse paigaldus JMM võistlusteks ning valmis projekt K90 hüppemäe valgustuse lisatöödele TV nõuetele vastavusse viimiseks summas 36 385 eurot, investeeringud finantseeritakse sihtasutuse 2012. eelarvest Kultuuriministeeriumi toetuse vahenditest. Laskumisraja külmutusseade jäi soetamata.

Tehislume tootmissüsteemi III rakendusjärgu ehitus koos lumekahuritega ning pumbajaama ja alajaama rekonstrueerimine.

- 2011 aastal koostati pumbajaam rekonstrueerimisprojekt ja rekonstrueeriti pumbajaam osaliselt ja soetati 2tk lumekahur Techno Alpin T60 Automat summas 105 253 eurot, investeeringud finantseeritakse sihtasutuse 2012.

eelarvest Kultuuriministeeriumi toetuse vahenditest.

- 2011 aastal ei teostatud tehislume tootmissüsteemi III rakendusjärgu II etapi II osa ehitust staadionilt Ansomäe olemasoleva trassinini.

Tehvandi peahoone rekonstrueerimine.

- 2011 aastal refinantseeriti viimase maksena 2007. aastal renoveeritud peahoone fuajee ehitust summas 79 889,56 eurot sihtasutuse 2011 aasta eelarvesse Kultuuriministeeriumi toetuse vahenditest.
- 2011 aastal alustati peahoone tervikliku rekonstrueerimisega CO2 programmi ja SA projekti vahenditest. Sõlmiti projektijuhtimise lepingud RKAS-ega kes on korraldanud hankemenetlused projekteerija ja tellija omanikujärelevalve leidmiseks ning 2011 aastal valmis rekonstrueerimistöde ehituslik projektdokumentatsioon. CO2 programmi ehitustööd peavad valmima 30.11.2012 ning kogu peahoone 30.05.2013.

Ekstreem-spordipargi rajamine Neljakasemäele.

- 2011 aastal refinantseeriti 2009.a. teostatud pargi projekteerimist „Tehvandi spordirajatised investeeringud 2011“ vahenditest summas 3 892 eurot sihtasutuse 2012.a.eelarvest Kultuuriministeeriumi toetuse vahenditest. Planeeritud rahastamisaotlusi ei esitatud.

Spordirajatiste ja territooriumi hooldetehnika soetamine.

- 2011 aastal refinantseeriti rajatraktor Kässbohrer Pisten Bully 100 väljaostu summas 29 987,50 eurot.
- 2011 aastal soetati rajatraktor Kässbohrer Pisten Bully 400 maksumusega 260 000 eurot ja frontaalkopaga ratastraktor New Holland maksumusega 39 900 eurot. Spordirajatiste hooldetehnika liisiti kapitalirendi tingimustel ja finantseeritakse sihtasutuse 2012-2016.a. eelarvetest Kultuuriministeeriumi toetuse vahenditest.
- 2011 aastal soetati „Tehvandi spordirajatised investeeringud 2011“ vahenditest mootorkelk SKI DOO Expedition SE 1200 4- TEC maksumusega 13 326 eurot, investeering finantseeritakse sihtasutuse 2012.a.eelarvest Kultuuriministeeriumi toetuse vahenditest.

K70 ja K50 hüppemägede ehitus koos kohtunike torni ja olmehoonega.

- 2011 aastal otsustati ehitada lähiaastatel eraldi hüppemäekompleksi olmehoone koos kommunikatsioonidega ja vana kohtunike torni lammutusega, milleks telliti taotluseelarve.

Staadioni taastuskeskuse hoone ehitus.

- 2011 aastal otsustati muuta staadioni rekonstrueerimistöde III etapp ehitusalale planeeritud hoonet ning alustati läbirääkimisi universaalse polüfunktsionaalse staadioni halli projekteerimiseks, rahastamiskava koostamiseks ja rajamiseks

Puhkemajade (5tk) ehitus Neljakasemäele.

- 2011 aastal tegevusi ei teostatud.

Saun-suvila rekonstrueerimine.

- 2011 aastal alustati ettevalmistustöödega saun suvila kiireks rekonstrueerimiseks vastavalt Otepää VV poolt 2011 aastal väljastatud projekteerimistingimustele.

Tehvandi keskuse uue detailplaneeringute koostamine.

- 2011 aastal tegevusi ei teostatud. Muudeti sihtasutuse 2011-2015 arengukava investeeringute objektide prioriteetsust.

Apteekrimäe kinnistu detailplaneeringu ja arengukava koostamine.

- 2011 aastal võõrandati Apteekrimäe kinnistu, kui sihtasutuse eesmärkidele mittevastav ja ülesannete täitmiseks kõlbmatuks muutunud vara, Otepää vallale.

Kääriku keskuse arengukava koostamine.

2011 aastal sõlmiti koostööleping Tartu Ülikooliga tegevuste täpsustamiseks Kääriku Puhke- ja Spordikeskuse haldamiseks ja arendamiseks tulevikus Tehvandi Spordikeskus alluvuses.

- 2012 aastal planeeritakse Kääriku arendusnõukogu moodustamine, investeeringute kava täpsustamine ja selleks vajaliku kasutusvalduse maa täpsustamine.
- 2012 aastal planeeritakse kasutusvalduse lepingu sõlmimine Tartu Ülikooliga ning OÜ Kääriku Puhke- ja Spordikeskuse ettevõtte ostmise.
- 2012 aastal planeeritakse Kääriku keskuse haldamine Tehvandi Spordikeskuse struktuuri ja eelarve osana.

Raamatupidamise aastaaruanne

Bilanss

(eurodes)

	31.12.2011	31.12.2010	Lisa nr
Varad			
Käibevara			
Raha	11 017	406 218	2
Nõuded ja ettemaksud	1 119 523	2 242 307	3,4,5
Varud	14 710	20 249	6
Kokku käibevara	1 145 250	2 668 774	
Põhivara			
Nõuded ja ettemaksud	289 980	569 022	5
Materiaalne põhivara	15 194 860	15 798 929	7
Kokku põhivara	15 484 840	16 367 951	
Kokku varad	16 630 090	19 036 725	
Kohustused ja netovara			
Kohustused			
Lühiajalised kohustused			
Laenukohustused	1 004 221	1 290 135	8
Võlad ja ettemaksud	240 385	1 952 032	9
Kokku lühiajalised kohustused	1 244 606	3 242 167	
Pikaajalised kohustused			
Laenukohustused	251 893	20 402	8
Kokku pikaajalised kohustused	251 893	20 402	
Kokku kohustused	1 496 499	3 262 569	
Netovara			
Sihtkapital/Osakapital nimiväärtuses	4 544 472	4 544 472	
Eelmiste perioodide akumuleeritud tulem	11 229 684	7 974 097	
Aruandeaasta tulem	-640 565	3 255 587	
Kokku netovara	15 133 591	15 774 156	
Kokku kohustused ja netovara	16 630 090	19 036 725	

Tulemiaruanne

(eurodes)

	2011	2010	Lisa nr
Tulud			
Annetused ja toetused	1 677 629	4 856 528	12
Tulu ettevõtlusest	1 054 146	783 406	13
Muud tulud	12 782	0	7
Kokku tulud	2 744 557	5 639 934	
Kulud			
Jagatud annetused ja toetused	-65 629	0	
Mitmesugused tegevuskulud	-1 574 199	-965 243	14
Tööjõukulud	-489 695	-470 163	15
Põhivara kulum ja väärtuse langus	-1 221 827	-875 914	7
Kokku kulud	-3 351 350	-2 311 320	
Põhitegevuse tulem	-606 793	3 328 614	
Finantstulud ja -kulud	-33 772	-73 027	16
Aruandeaasta tulem	-640 565	3 255 587	

Rahavoogude aruanne

(eurodes)

	2011	2010	Lisa nr
Rahavood põhitegevusest			
Põhitegevuse tulem	-606 793	3 328 614	
Korrigeerimised			
Põhivara kulum ja väärtuse langus	1 221 827	875 914	7
Kasum (kahjum) põhivara müügist	-12 782	0	
Muud korrigeerimised	-593 295	-4 084 433	
Kokku korrigeerimised	615 750	-3 208 519	
Põhitegevusega seotud nõuete ja ettemaksete muutus	169 739	58 350	
Varude muutus	5 539	-4 741	
Põhitegevusega seotud kohustuste ja ettemaksete muutus	-168 427	42 558	
Kokku rahavood põhitegevusest	15 808	216 262	
Rahavood investeerimistegevusest			
Tasutud materiaalse ja immateriaalse põhivara soetamisel	-1 878 866	-29 468	
Laekunud materiaalse ja immateriaalse põhivara müügist	12 782	0	
Laekumised sihtotstarbelistest tasudest, annetustest, toetustest	1 877 837	972 935	
Laekunud intressid	484	230	
Kokku rahavood investeerimistegevusest	12 237	943 697	
Rahavood finantseerimistegevusest			
Saadud laenud	937 749	176 400	8
Saadud laenude tagasimaksed	-751 383	-450 577	
Kapitalirendi põhiosa tagasimaksed	-575 761	-507 865	
Makstud intressid	-33 851	-73 567	16
Kokku rahavood finantseerimistegevusest	-423 246	-855 609	
Kokku rahavood	-395 201	304 350	
Raha ja raha ekvivalendid perioodi alguses	406 218	101 868	2
Raha ja raha ekvivalentide muutus	-395 201	304 350	
Raha ja raha ekvivalendid perioodi lõpus	11 017	406 218	2

Netovara muutuste aruanne

(eurodes)

			Kokku netovara
	Sihtkapital/Osakapital nimiväärtuses	Akumuleeritud tulem	
31.12.2009	4 544 472	7 974 097	12 518 569
Aruandeaasta tulem		3 255 587	3 255 587
31.12.2010	4 544 472	11 229 684	15 774 156
Aruandeaasta tulem		-640 565	-640 565
31.12.2011	4 544 472	10 589 119	15 133 591

Raamatupidamise aastaaruande lisad

Lisa 1 Arvestuspõhimõtted

Üldine informatsioon

SA Tehvandi Spordikeskuse 2011. aasta raamatupidamise aastaaruanne on koostatud kooskõlas Eesti hea raamatupidamistavaga, mis tugineb rahvusvaheliselt tunnustatud arvestuse ja aruandluse põhimõtetele. Hea raamatupidamistava põhinõuded on kehtestatud Raamatupidamise seadusega, Riigi raamatupidamise üldeeskirjaga ja Raamatupidamise Toimkonna poolt väljaantavad juhenditega. Majandusaasta algas 01.jaanuaril 2011.a. ja lõppes 31.detsembril 2011.a. Raamatupidamise aastaaruande arvnäitajad on esitatud eurodes.

Arvestuspõhimõtete või informatsiooni esitusviisi muutused

Bilansi ja tulemiaruaruande skeemides kasutatakse riigiraamatupidamise üldeeskirjaga kehtestatud skeeme.

Raha

Raha ning raha ekvivalentidena kajastatakse raha kassas ja pangas. Rahavoogude aruandes kajastatakse rahavoogusid äritegevusest kaudsel meetodil. Investeeringu- ja finantseerimistegevusest tulenevaid rahavoogusid kajastatakse otsemeetodil.

Nõuded ja ettemaksud

Nõuetena ostjate vastu kajastatakse ettevõtte tavapärase äritegevuse käigus tekkinud lühiajalisi nõudeid. Nõudeid ostjate vastu kajastatakse korrigeeritud soetusmaksumuses (s.o nominaalväärtus miinus vajadusel tehtavad allahindlused). Individuaalselt oluliste nõuete väärtuse langust (st. vajadust allahindluseks) hinnatakse iga ostja kohta eraldi, lähtudes eeldatavasti tulevikus laekuvate summade nüüdisväärtusest. Selliste nõuete puhul, mis ei ole individuaalselt olulised ja mille suhtes ei ole otseselt teada, et nende väärtus oleks langenud, hinnatakse väärtuse langust kogumina, arvestades eelmiste aastate kogemust laekumata jäänud nõuete osas. Varem alla hinnatud ebatõenäoliste nõuete laekumist kajastatakse ebatõenäoliselt laekuvate nõuete kulu vähendamisenä. Kõiki muid nõudeid (viitlaekumised, antud laenud ning muud lühi- ja pikaajalised nõuded), välja arvatud edasimüügi eesmärgil omandatud nõudeid, kajastatakse korrigeeritud soetusmaksumuses. Lühiajaliste nõuete korrigeeritud soetusmaksumus on üldjuhul võrdne nende nominaalväärtusega (miinus võimalikud allahindlused), mistõttu lühiajalisi nõudeid kajastatakse bilansis tõenäoliselt laekuvas summas. Pikaajaliste nõuete korrigeeritud soetusmaksumuse arvestamiseks võetakse nad algselt arvele saadaoleva tasu õiglase väärtuses, arvestades järgnevatel perioodidel nõudelt intressitulu, sisemise intressimäära meetodit kasutades. Edasimüügi eesmärgil soetatud nõudeid kajastatakse õiglase väärtuse meetodil.

Varud

Varude soetusmaksumuse arvestuspõhimõtted

Varud võetakse arvele nende soetusmaksumuses, mis koosneb ostukuludest, tootmiskuludest ja muudest otsestest kulutustest, mis on vajalikud varude viimiseks nende olemasolevasse asukohta ja seisundisse.

Varude kuludes kajastamisel ja varude bilansilise väärtuse arvutamisel kasutatakse kaalutud keskmise meetodit. Varud kajastatakse bilansis soetusmaksumuses. Materjalid ja lõpetamata toodang hinnatakse alla juhul, kui nendest valmistatavate valmistoodete hinnanguline soetusmaksumus ületab samade valmistoodete neto realiseerimismaksumuse.

Varude allahindlusi nende neto realiseerimisväärtusele kajastatakse allahindluse perioodil müüdü toodangu (kaupade, teenuste) kuluna.

Materiaalne ja immateriaalne põhivara

Materiaalse põhivara kajastamisel bilansis on selle soetusmaksumusest maha arvatud akumulieeritud kulum ja vara väärtuse langusest tulenevad allahindlused.

Olulisuse printsiibist lähtudes kajastatakse põhivarana need varaobjektid, mille soetusmaksumus ületab 2 000 eurot ja mille kasulik eluiga on üle ühe aasta. Madalama soetusmaksumusega või lühema kasuliku elueaga varaobjektid kantakse kasutusse võtmisel kuluks ning nende üle peetakse arvestust bilansiväliselt.

Juhul, kui materiaalse põhivara objekt koosneb üksteisest eristatavatest olulistest komponentidest, millel on erinevad kasulikud eluead, võetakse need komponendid raamatupidamises arvele eraldi varaobjektidena, määrates neile eraldi amortisatsiooninormid vastavalt komponentide kasulikule elueale.

Ettevõtte kasutab materiaalse põhivara amortiseerimisel lineaarset meetodit. Materiaalse põhivara gruppidele on üldjuhul määratud järgmised

kasulikud eluead:

Materiaalne põhivara Kasulik eluiga
 Maa ei amortiseerita
 Hooned 10 – 50 aastat
 Rajatised 10 – 40 aastat
 Masinad ja seadmed 5 – 10 aastat
 Inventar 2 – 10 aastat
 Arvutustehnika ja muu inventar 2 – 3aastat

Materiaalse põhivara objekti spetsiifika tõttu võib selle kasulik eluiga erineda muu sarnase grupi omast. Sellisel juhul vaadatakse seda eraldiseisvana ning määratakse talle sobiv amortisatsiooniperiood.

Materiaalsele põhivarale määratud amortisatsiooninormid vaadatakse üle, kui on ilmnunud asjaolusid, mis võivad oluliselt muuta põhivara või põhivaragrupi kasulikkude eluiga. Hinnangute muutuste mõju kajastub aruandeperioodis ja järgnevatel perioodides.

Kui vara lõppväärtus ületab tema bilansilist jääkmaksumust, lõpetatakse vara amortiseerimine; amortiseerimist alustatakse uuesti hetkest, mil vara lõppväärtus on langenud alla tema bilansilise jääkmaksumuse.

Kui materiaalse põhivara objektile on tehtud selliseid kulutusi, mis vastavad materiaalse põhivara mõistele, siis need kulutused lisatakse põhivara objekti soetusmaksumusele. Jooksva hoolduse ja remondiga kaasnevad kulutused kajastatakse aruandeperioodi kuludes.

Kui materiaalse põhivara objektile vahetatakse välja mõni oluline komponent, lisatakse uue komponendi soetusmaksumus objekti soetusmaksumusele eeldusel, et see vastab materiaalse põhivara mõistele. Asendatav komponent kantakse bilansist maha. Kui asendatava komponendi soetusmaksumus ei ole teada, hinnatakse maha kantavat maksumust lähtudes asendamise hetke soetusmaksumusest, arvestades maha hinnangulise kulumi.

Põhivara arvelevõtmise alampiir 2000

Rendid

Kapitalirendiks loetakse rendisuhet, mille puhul kõik olulised vara omandiga seonduvad riskid ja hüved kanduvad üle rentnikule.

Ülejäänud rendilepinguid käsitletakse kasutusrendina.

Kapitalirendi alusel renditud vara kajastatakse bilansis vara ja kohustusena renditud vara õiglase väärtuse summas. Makstavad rendimaksud jagatakse finantskuluks ja kohustuse vähendamiseks. Finantskulud kajastatakse rendiperioodi jooksul.

Kasutusrendi maksed kajastatakse rendiperioodi jooksul lineaarselt kuluna.

Annetused ja toetused

Ettevõtte on lähtunud sihtfinantseerimiste kajastamisel brutomeetodist – s.t. sihtfinantseerimise abil soetatud vara võetakse bilansis arvele tema soetusmaksumuses. Sihtfinantseerimine kajastatakse tuluna põhivara soetamise perioodil. Kui sihtfinantseerimine ei toimu samal perioodil kui põhivara soetus, siis kajastatakse sihtfinantseerimine nõudena Kultuuriministeeriumi vastu.

Tegevuskulude sihtfinantseerimise kajastamisel lähtutakse üldjuhul tulude ja kulude vastavuse printsiibist. Saadud summasid kajastatakse tuluna, kui ettevõtte aktsepteerib finantseerimisega kaasnevaid tingimusi ja kavatab neid täita ning finantseerimise summa on usaldusväärselt määratav ja selle laekumine on tõenäoline. Saadud toetus kajastatakse kasumiaruandes tuluna.

Tulud

Tulu teenuste müügist kajastatakse siis, kui olulised omandiga seonduvad riskid ja hüved on läinud üle ostjale ning müügitulu ja tehinguga seotud kulutusi on võimalik usaldusväärselt mõõta. Tulu teenuste müügist kajastatakse lähtudes, valmidusastme meetodist, teenuse osutamisest saadavad tulud ja kasum kajastatakse proportsionaalselt samades perioodides nagu teenuse osutamisega kaasnevad kulutused.

Lisa 2 Raha (eurodes)

	31.12.2011	31.12.2010
Sularaha kassas	2 958	2 091
Arvelduskontod	8 059	404 127
Kokku raha	11 017	406 218

Lisa 3 Nõuded ja ettemaksed (eurodes)

	31.12.2011	31.12.2010	Lisa nr
Nõuded ostjate vastu	6 646	31 736	
Ostjatelte laekumata arved	6 646	31 736	
Maksude ettemaksed ja tagasinõuded	77 719	281 910	4
Muud nõuded	1 035 158	1 928 661	5
Laenu nõuded			
Intressinõuded	40	444	
Nõuded sihtfinantseerimisest	1 034 865	1 927 947	
Nõuded töövõtjatele ja tagatisraha	253	270	
Kokku nõuded ja ettemaksed	1 119 523	2 242 307	

Lisa 4 Maksude ettemaksed ja maksuvõlad (eurodes)

	31.12.2011		31.12.2010	
	Ettemaks	Maksuvõlg	Ettemaks	Maksuvõlg
Ettevõtte tulumaks	0	77	0	532
Käibemaks	71 821	0	26 183	0
Üksikisiku tulumaks	0	3 996	0	4 861
Sotsiaalmaks	0	7 993	0	10 435
Kohustuslik kogumispension	0	284	0	202
Töötuskindlustusmaksed	0	775	0	1 015
Muud maksude ettemaksed ja maksuvõlad	0	20	0	232
Ettemaksukonto jääk	5 898		255 727	
Kokku maksude ettemaksed ja maksuvõlad	77 719	13 145	281 910	17 277

Muud maksude ettemaksed ja maksuvõlgade all kajastatakse loodusressursside maksukohustus.

Lisa 5 Muud nõuded

(eurodes)

	31.12.2011	Jaotus järelejäänud tähtaja järgi		
		12 kuu jooksul	1 - 5 aasta jooksul	üle 5 aasta
Laenuõuded	0	0	0	0
Intressinõuded	40	40	0	0
Kinnipidamised töötasudest	153	153	0	0
Tagastiraha	100	100	0	0
Sihtfinantseerimise nõuded	1 324 845	1 034 865	289 980	0
Kokku muud nõuded	1 325 138	1 035 158	289 980	0

	31.12.2010	Jaotus järelejäänud tähtaja järgi		
		12 kuu jooksul	1 - 5 aasta jooksul	üle 5 aasta
Laenuõuded	0	0	0	0
Intressinõuded	444	444	0	0
Kinnipidamised töötasudest	181	181	0	0
Tagastiraha lepingu alusel	89	89	0	0
Sihtfinantseerimise nõuded	2 496 969	1 927 947	569 022	0
Kokku muud nõuded	2 497 683	1 928 661	569 022	0

Intressinõudena kajastatakse arvelduskontolt teenitud intressi tulu, mis laekub ettevõttele jaanuaris 2012.a.

Kinnipidamised töötasudelt kajastatakse telefoni ja kütuse limiidi ülekulu, mis peetakse kinni töötajate tasust jaanuaris 2012.a.

Sihtfinantseerimise nõuetena kajastatakse nõudeid, mis on tekkinud investeringute teostamisel, kuid finantseeritakse riigieelarvest tulevastel perioodidel.

Lisa 6 Varud

(eurodes)

	31.12.2011	31.12.2010
Tooraine ja materjal	10 324	16 783
Müügiks ostetud kaubad	4 386	3 466
Kokku varud	14 710	20 249

Tooraine varudena kajastatakse toitlustusteenuse osutamiseks soetatud lao varusid.

Müügiks ostetud kaubad on ettevõtte lobby baari soetatud kaupade varu.

Lisa 7 Materiaalne põhivara (eurodes)

											Kokku
	Maa	Ehitised				Masinad ja seadmed	Muu materiaalne põhivara			Lõpetamata projektid ja ettemaksud	
			Transpordivahendid	Arvutid ja arvutisüsteemid	Muud masinad ja seadmed			Lõpetamata projektid	Ettemaksud		
31.12.2009											
Soetusmaksumus	231 616	11 703 783	84 168	0	224 726	308 894	260 009	2 453 252	0	2 453 252	14 957 554
Akumuleeritud kulum	0	-2 115 363	-60 848	0	-155 853	-216 701	-134 328	0	0	0	-2 466 392
Jääkmaksumus	231 616	9 588 420	23 320	0	68 873	92 193	125 681	2 453 252	0	2 453 252	12 491 162
Ostud ja parendused	0	32 520	37 261	0	0	37 261	36 892	4 077 008	0	4 077 008	4 183 681
Amortisatsioonikulu	0	-794 945	-8 775	0	-40 697	-49 472	-31 497	0	0	0	-875 914
Ümberklassifitseerimised	0	6 330 222	0	0	13 283	13 283	177 807	-6 521 312	0	-6 521 312	0
Ümberklassifitseerimine ettemaksetest		6 330 222	0	0	13 283	13 283	177 807	-6 521 312	0	-6 521 312	0
31.12.2010											
Soetusmaksumus	231 616	18 059 950	121 429	0	238 009	359 438	474 708	8 948	0	8 948	19 134 660
Akumuleeritud kulum	0	-2 903 733	-69 623	0	-196 550	-266 173	-165 825	0	0		-3 335 731
Jääkmaksumus	231 616	15 156 217	51 806	0	41 459	93 265	308 883	8 948	0	8 948	15 798 929
Ostud ja parendused	0	72 712	378 285	0	128 292	506 577	37 163	66 935	0	66 935	683 387
Amortisatsioonikulu	0	-1 107 878	-27 965	0	-18 214	-46 179	-67 770	0	0		-1 221 827
Muud muutused	-38 347	-27 282	0	0	0	0	0	0	0	0	-65 629
31.12.2011											
Soetusmaksumus	193 269	18 084 729	499 714	0	366 301	866 015	472 816	75 883	0	75 883	19 692 712
Akumuleeritud kulum	0	-3 990 960	-97 588	0	-214 764	-312 352	-194 540	0	0		-4 497 852
Jääkmaksumus	193 269	14 093 769	402 126	0	151 537	553 663	278 276	75 883	0	75 883	15 194 860

Müüdnud materiaalne põhivara müügihinnas

	2011	2010
Masinad ja seadmed	12 782	0
Transpordivahendid	12 782	0
Kokku	12 782	0

2011.a. müüdi ratastraktor Fiatagri 110-90 DT, ratastraktori bilansiline jääkmaksumus oli 0 eurot. Ratastraktori müügihind oli 12 782 eurot. Novembris 2011 anti üle Otepää Vallavalitusele Apteekrimäe kinnistu koos seal asuva Apteekrimäe Suusahüppekompleksiga, üleantava vara bilansiline jääkamaksumus kinnistul 38 347 eurot ja rajatisel 2 7 282 eurot.

Lisa 8 Laenukohustused

(eurodes)

	31.12.2011	Jaotus järelejäänud tähtaja järgi			Intressimäär	Alusvaluuta	Lõpptähtaeg
		12 kuu jooksul	1 - 5 aasta jooksul	üle 5 aasta			
Lühiajalised laenud							
Laenuleping 1	793 030	793 030			6 kuu euribor +1,5%	EUR	28.02.2012
Laenuleping 2	144 719	144 719			6 kuu euribor +1,5%	EUR	31.03.2012
Lühiajalised laenud kokku	937 749	937 749					
Kapitalirendikohustused kokku	318 365	66 472	251 893				
Laenukohustused kokku	1 256 114	1 004 221	251 893				
	31.12.2010	Jaotus järelejäänud tähtaja järgi			Intressimäär	Alusvaluuta	Lõpptähtaeg
		12 kuu jooksul	1 - 5 aasta jooksul	üle 5 aasta			
Lühiajalised laenud							
Laenuleping 1	671 493	671 493			5,75%	EUR	31.01.2011
Laenuleping 2	79 890	79 890			Eesti panga intress +0,5%	EUR	30.06.2011
Lühiajalised laenud kokku	751 383	751 383					
Kapitalirendikohustused kokku	559 154	538 752	20 402				
Laenukohustused kokku	1 310 537	1 290 135	20 402				

Tagatiseks panditud varade bilansiline (jäak)maksumus		
	31.12.2011	31.12.2010
Maa	122 710	122 710
Ehitised	12 548 044	9 392 476
Kokku	12 670 754	9 515 186

Sihtasutuse finantskohutuste tagatiseks on seatud järgmised hüpoteegid:

I järjekoht SEB Pank AS kasuks 255 647

II järjekoht SEB Pank AS kasuks 319 558

III järjekoht SEB Pank AS kasuks 287 604

IV järjekoht SEB Pank AS kasuks 524 074

Kokku hüpoteegid 1 386 883

Kohustuste tagatiseks on panditud ettevõtte kinnistu „Olümpiakeskus Tehvandi“

- katastritunnus 63602:002:2032 51,47 ha

- katastritunnus 63602:002:1002 0,3 ha paiknev vara.

Panditud kinnistul paikneb ettevõtte vara bilansilises jääkväärtuses 12 670 754 eurot.

Lisa 9 Võlad ja ettemaksed

(eurodes)

	31.12.2011	31.12.2010	Lisa nr
Võlad tarnijatele	192 635	1 756 195	10
Võlad töövõtjatele	34 101	50 271	11
Maksuvõlad	13 145	17 277	4
Saadud ettemaksed	292	128 181	
Muud ettemaksed (Spordimuuseum)	212	108	
Kokku võlad ja ettemaksed	240 385	1 952 032	

Saadud ettemaksetena kajastatakse ostjatelt saadud ettemakse, teenus osutatakse 2012.aastal.

Muude ettemaksetna kajastatakse Eesti Spordimuuseumi piletimüügi kohustust, vastavalt koostöölepingule müüb sihtasutus suusamuuseumi pileteid ja pileti müügitulu kantakse järgmisel kuul Eesti Spordimuuseumi arveldusarvele.

Lisa 10 Võlad tarnijatele

(eurodes)

	31.12.2011	31.12.2010
Võlad tarnijatele	192 635	1 756 195
Kokku võlad tarnijatele	192 635	1 756 195

Võlad tarnijatele kajstab 86 % ulatuses võlgnevust põhivara eest. 2011.a. soetati põhivara, mille lepinguline maksetähtaeg saabub 2012.aastal

Lisa 11 Võlad töövõtjatele

(eurodes)

	31.12.2011	31.12.2010
Töötasude kohustus	19 135	27 171
Puhkusetasude kohustus	1 868	3 970
Deklareerimata maksukohustused	13 071	19 130
Võlad maj. kulude eest	27	0
Kokku võlad töövõtjatele	34 101	50 271

Deklareerimata maksukohustusena kajastatakse detsembri töötasudelt arvestatud maksud, mis deklareeritakse ja tasutakse veebruaris 2012.a.

Lisa 12 Annetused ja toetused

(eurodes)

	2011	2010
Sihtfinantseerimine tegevuskuludeks	1 018 705	772 094
Sihtfinantseerimine põhivara soetamiseks	658 924	4 084 434
Kokku annetused ja toetused	1 677 629	4 856 528
sh eraldi riigieelarvest	1 324 846	2 496 969

Sihtfinantseerimise toetus andjate lõikes on kajastatud lisas 20.

Lisa 13 Tulu ettevõtlusest

(eurodes)

	2011	2010
Maj. tegevuse tulud	1 054 146	783 406
Kokku tulu ettevõtlusest	1 054 146	783 406

Ettevõtlus tulu saadakse:

- külalistemaja ja toitlustusteenuse müügist - tulu 2011.a. 308 560 eurot.
- spordirajatiste ja masinate teensutööst - tulu 2011.a. 136 214 eurot.
- spordiürituste korraldmisest, 2011.a. korraldata FIS MK Otepää etapp ja JMM 2011- tulu 609 372 eurot

Lisa 14 Mitmesugused tegevuskulud

(eurodes)

	2011	2010
Energia	197 616	173 415
Elektrienergia	74 727	79 997
Soojusenergia	88 670	60 594
Kütus	34 219	32 824
Mitmesugused bürookulud	1 554	1 700
Lähetuskulud	149	138
Koolituskulud	1 879	997
Administreerimiskulud	27 685	21 976
Hoonete majandamiskulud	61 964	47 581
Rajatiste majandamiskulud	51 182	62 331
Sõidukite ülalpidamiskulud	26 486	50 614
Info - ja kommunikatsioonitehnoloogia kulu	23 781	16 842
Inventari majandamiskulud	74 232	40 252
Toidaianed ja toitlustusteenused	97 592	71 381
Meditsiini - ja hügieenikulu	820	43
Spordiürituste korraldamine	994 256	450 767
Reklaamikulud	10 728	24 267
Maamaks	49	58
Riigilõivud	854	1 271
Loodusressursside kasutamise ja saastetasud	350	541
Intressid ja kahjutasud, lootusetud nõuded	3 022	1 069
Kokku mitmesugused tegevuskulud	1 574 199	965 243

Lisa 15 Tööjõukulud

(eurodes)

	2011	2010
Palgakulu	362 457	346 627
Sotsiaalmaksud	124 292	119 492
Erisoodustused	2 335	3 195
Tulumaks erisoodustustelt	611	849
Kokku tööjõukulud	489 695	470 163
Töötajate keskmine arv taandatuna täistööajale	43	41

Lisa 16 Finantstulud ja -kulud

(eurodes)

	2011	2010
Intressitulud	80	540
Intressitulu hoiustelt	80	540
Intressikulud	-33 852	-73 092
Intressikulu laenudelt	-29 687	-38 110
Intressikulu kapitalirendilt	-4 165	-34 982
Muud finantstulud ja -kulud	0	-475
Kokku finantstulud ja -kulud	-33 772	-73 027

Lisa 17 Seotud osapooled

(eurodes)

Tegev- ja kõrgemale juhtkonnale arvestatud tasud ja muud olulised soodustused	2011	2010
Arvestatud tasu	50 301	51 002

Lisa 18 Kapitalirendiga soetatud vara

	2011	2010
Soetusmaksumus	372 232	56 114
Kogunenud kulum	19 380	14 973
Jääkväärtus	352 852	41 141
Kapitalirendikohustus	251 893	20 403

Lisa 19 Bilansivälised nõuded ja kohustused

Bilansivälised nõuded				
	Leping	Lepingu objekt	12 kuu jooksul	2 - 5.a. jooksul
Eesti Spordimuseum	Üürileping 20.12.2010	Suusamuuseumi ruumid	1 854	0
Otepää Seikluspark OÜ	Leping 1- 9 /11	K90 tagatorn koos vaateplatvormiga	767	0
Otepää Seikluspark OÜ	Leping 10.03.2006	Kinnistu Olümpiakeskus Tehvandi servituut	3 068	6 136
Kokku			5 689	6 136

Bilansivälised kohustused				
	Leping	Lepingu objekt	12 kuu jooksul	2 - 5.a. jooksul
Riigi Kinnisvara AS	Käsundusleping T1170/11	Peahoone rekonstrueerimine	6 000	0
Riigi Kinnisvara AS	Käsundusleping T1171/11	Peahoone rekonstrueerimine	18 000	0
Amhold AS CO2	Lep.T2204/11	Peahoone rekonstrueerimine	9 000	0
Amhold AS	Lep.T2205/11	Peahoone rekonstrueerimine	49 600	0
Keskonnaprojekt OÜ	Lep.T2252/11	Peahoone rekonstrueerimine	4 360	0
Keskonnaprojekt OÜ	Lep.T2239/11	Peahoone rekonstrueerimine	7 906	0
Meltorix Grupp OÜ	Töövõtuleping 12.12.2011	Saun- suvila rekonstrueerimine	4 400	0
Nordea Finance Estonia AS	Liisingleping 20117240	Honda CRV kastusrent	3 827	7 016
Ene Tammann	Rendileping 23.11.2005	Maa rent	639	8 309
Riigimetsa Majandamise Keskus	Maarendileping nr . 3 - 121/18	Maa rent	100	0
Kokku			103 832	7 016

Lisa 20 Sihtfinantseerimise toetus andjate lõikes

	2 011	2 010
Toetus riigieelarvest Kultuuriministeeriumi vahendusel	1 104 945	2 652 234
Toetus Rahandusministeeriumist CO2 programmi finantseerimine	12 769	0
Toetus riigieelarvest Eesti Suusaliidu vahendusel	99 234	31 956
Hasartmängu toetus	44 738	85 642
Otepää Vallavalitsuse toetus	13 422	9 267
EAS toetus	63 912	1 909 429
FIS toetus Eesti Suusaliidu vahendusel	167 286	0
Teleülekande õiguse toetus Eesti Suusaliidu vahendusel	171 323	168 000
Kokku	1 677 629	4 856 528

Aruande digitaalallkirjad

Sihtasutus Tehvandi Spordikeskus (registrikood: 90007715) 01.01.2011 - 31.12.2011 majandusaasta aruande andmete õigsust on elektrooniliselt kinnitanud:

Allkirjastaja nimi	Allkirjastaja roll	Allkirja andmise aeg
ALAR ARUKUUSK	Juhatuse liige	22.03.2012
KRISTJAN KARIS	Juhatuse liige	22.03.2012

SÕLTUMATU VANDEAUDIITORI ARUANNE

Sihtasutus Tehvandi Spordikeskus nõukogule

Oleme auditeerinud Sihtasutus Tehvandi Spordikeskus raamatupidamise aastaaruannet, mis sisaldab bilanssi seisuga 31.12.2011, tulemiaruanne, netovara muutuste aruannet ja rahavoogude aruannet eeltoodud kuupäeval lõppenud majandusaasta kohta, aastaaruande koostamisel kasutatud oluliste arvestuspõhimõtete kokkuvõtet ning muid selgitavaid lisasid. Auditeeritud raamatupidamise aastaaruanne, mis on toodud lehekülgedel 11 kuni 25, on kaasatud käesolevale aruandele.

Juhtkonna kohustus raamatupidamisaruannete osas

Juhtkond vastutab raamatupidamise aastaaruande koostamise ja õiglase esitamise eest kooskõlas Eesti hea raamatupidamistavaga ning sellise sisekontrolli eest, mida juhtkond peab vajalikuks, et võimaldada pettusest või veast tuleneva olulise väärkajastamiseta raamatupidamise aastaaruande koostamist.

Vandeauditiitori kohustus

Meie kohustuseks on avaldada oma auditi põhjal arvamust selle raamatupidamise aastaaruande kohta. Viisime oma auditi läbi kooskõlas rahvusvaheliste auditeerimisstandarditega (Eesti). Nende standardite kohaselt on nõutav, et oleme kooskõlas eetikanõuetega ning planeerime ja viime auditi läbi omandamiseks põhjendatud kindluse selle kohta, kas raamatupidamise aastaaruanne on olulise väärkajastamiseta.

Audit hõlmab raamatupidamise aastaaruandes esitatud arvnaajajate ja avalikustatud informatsiooni kohta auditi tõendusmaterjali hankimiseks vajalike protseduuride läbiviimist. Valitud protseduurid sõltuvad vandeauditiitori otsustustest, sealhulgas hinnangust riskidele, et raamatupidamise aastaaruanne võib sisaldada pettustest või vigadest tulenevaid olulisi väärkajastamisi. Nende riskihinnangute tegemisel võtab vandeauditiitor arvesse sisekontrolli, mis on relevantne majandusüksuse raamatupidamise aastaaruande koostamisel ja õiglasel kajastamisel, kavandamiseks antud tingimustes asjakohaseid auditiprotseduure, kuid mitte arvamuse avaldamise eesmärgil majandusüksuse sisekontrolli tulemuslikkuse kohta. Audit hõlmab samuti juhtkonna poolt kasutatud arvestuspoliitika asjakohasuse ja tehtud arvestushinnangute põhjendatuse ning ka raamatupidamise aastaaruande üldise esitusviisi hindamist.

Usume, et auditi tõendusmaterjal, mille oleme hankinud, on piisav ja asjakohane aluse andmiseks meie auditarvamusele.

Arvamus

Meie arvates kajastab kaasatud raamatupidamise aastaaruanne kõigis olulistes osades õiglaselt Sihtasutus Tehvandi Spordikeskus finantsseisundit seisuga 31.12.2011 ning sellel kuupäeval lõppenud majandusaasta finantstulemust ja rahavoogusid kooskõlas Eesti hea raamatupidamistavaga.

/digitaalselt allkirjastatud/

Ellen Tohvri

Vandeauditiitori number 293

Maire Rooma

Vandeauditiitori number 348

OÜ E-Audit

Auditoorettevõtja tegevusloa number 41

Sõbra 56b, Tartu

22.03.2012

Audiitorite digitaalallkirjad

Sihtasutus Tehvandi Spordikeskus (registrikood: 90007715) 01.01.2011 - 31.12.2011 majandusaasta aruandele lisatud audiitori aruande on digitaalselt allkirjastanud:

Allkirjastaja nimi	Allkirjastaja roll	Allkirja andmise aeg
ELLEN TOHVRI	Vandeaudiitor	22.03.2012

Tegevusalad

Tegevusala	EMTAK kood	Põhitegevusala
Mujal liigitamata sporditegevus	93199	Jah
Külastemajad	55103	Ei
Spordirajatiste käitus	93111	Ei

Sidevahendid

Liik	Sisu
Telefon	+372 7669500
Faks	+372 7669503
E-posti aadress	tehvandi@tehvandi.ee
Veebilehe aadress	www.tehvandi.ee