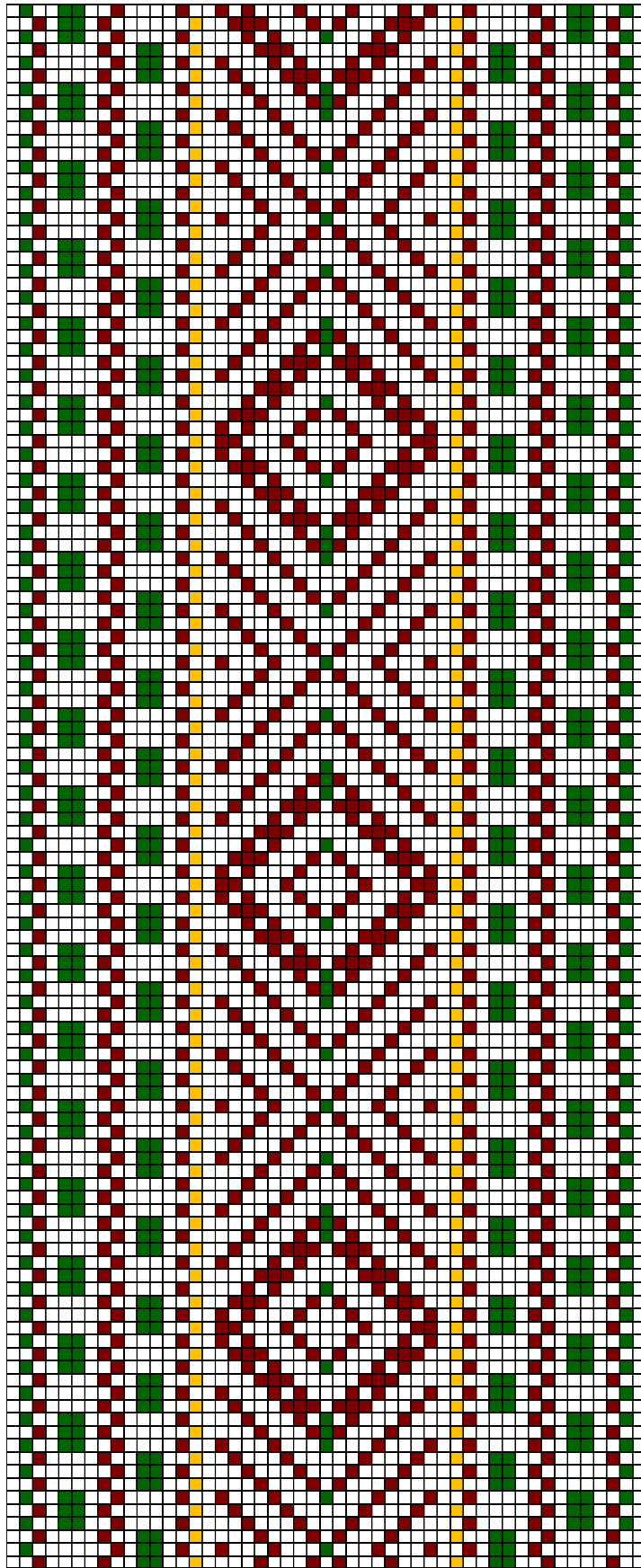


VILJANDI VILJANDIMAA kirivööd

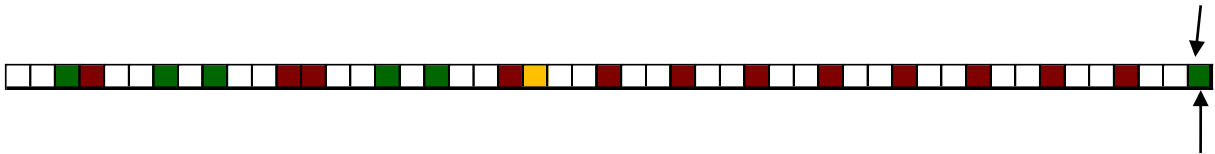


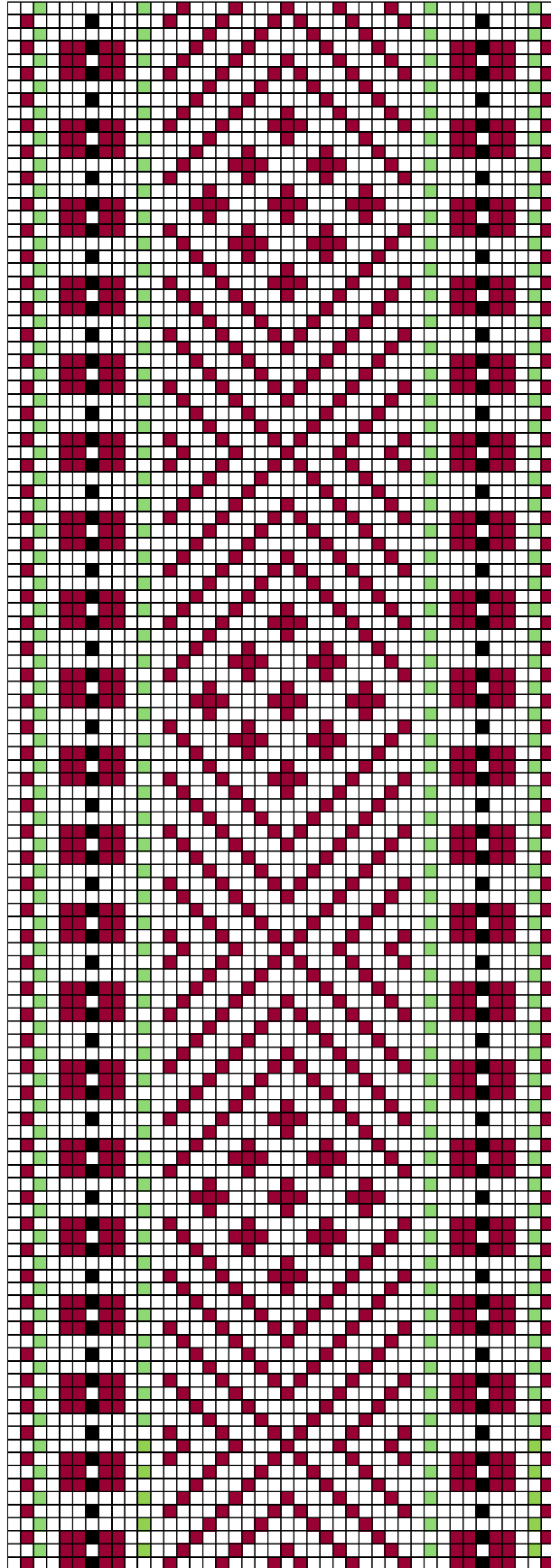


VILJANDI VM VM 9150:5 E 696

1. VILJANDI VM VM 9150:5 E 696

- **Materjal:** Tumepunane, kollane ja tumeroheline lõng, taustalõim ja kude linane.
- **Mõõdud:** 4,5 x 143 cm (katke), lahtised narmad.
- **Kirjeldus:** Valmistatud 1830-1840 Viljandi khk-s, Pärsti vald, Ärina talu. Üleandja: Leida Press.
- **Rakendus:**

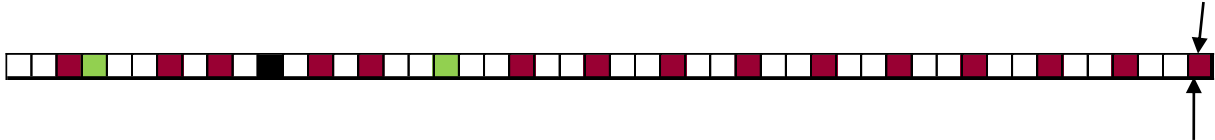


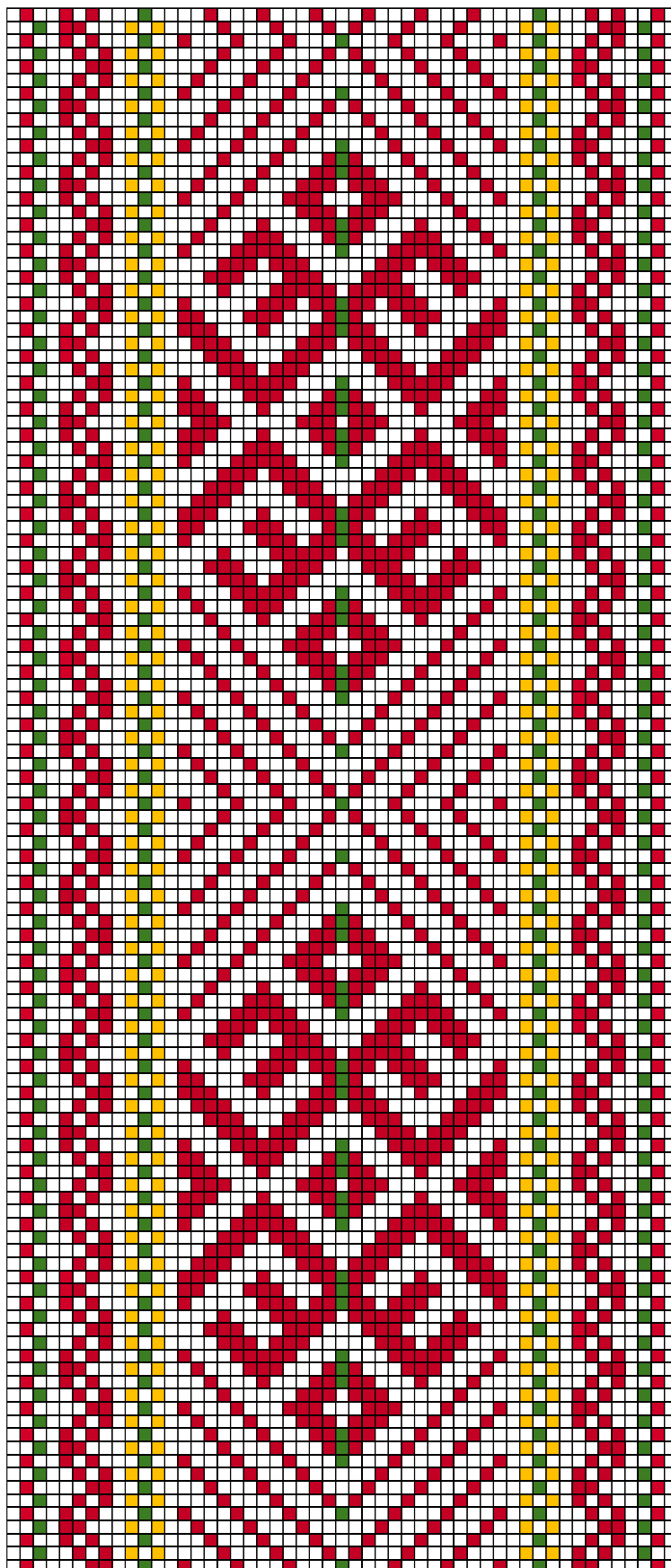


VILJANDI VM VM 9035 E 408

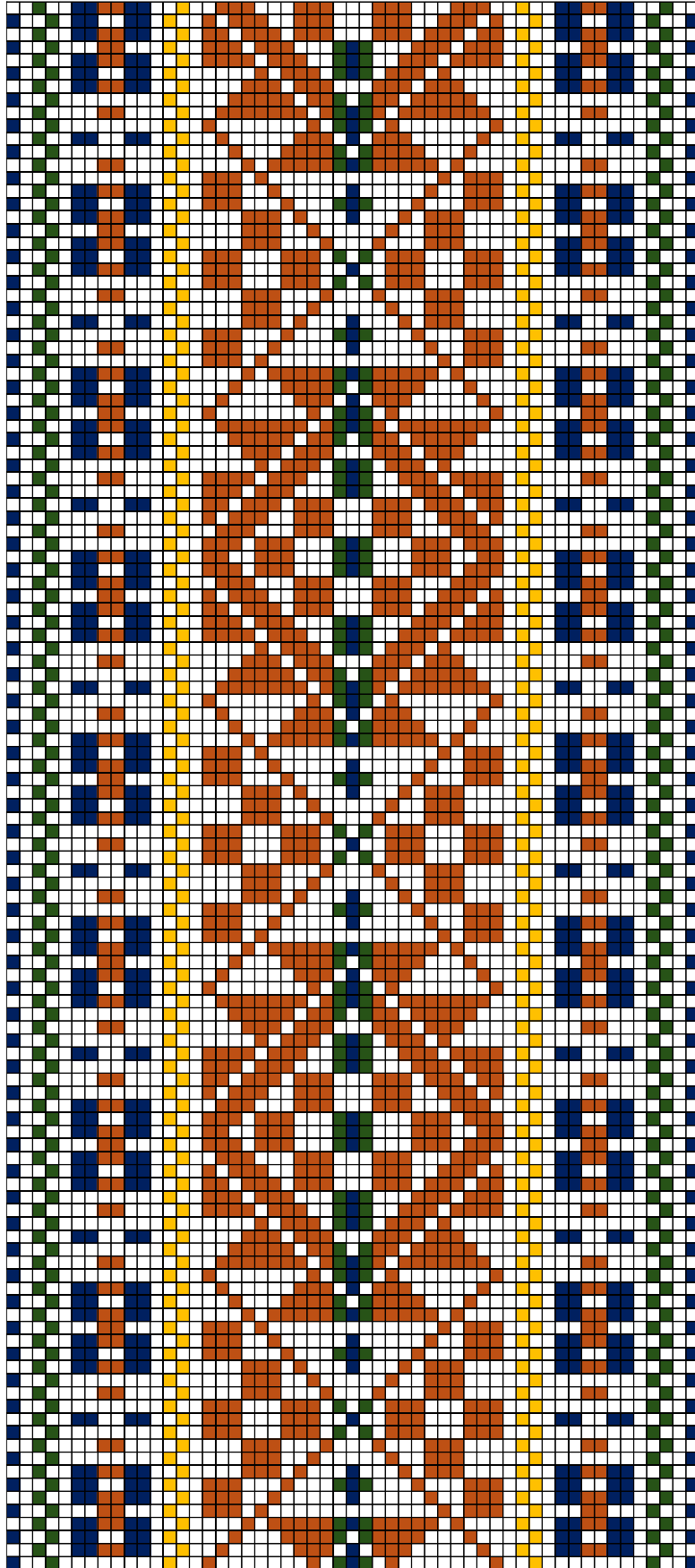
2. VILJANDI VM VM 9035 E 408

- **Materjal:** Lillakaspunane, heleroheline ja tumepruun lõng, taustalõim ja kude linane.
- **Mõõdud:** 4 x 250 cm, lahtised narmad.
- **Kirjeldus:** Üleandja: Kadri Soolo
- **Rakendus:**





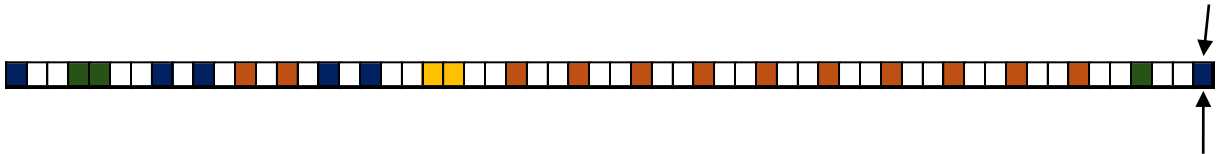
VILJANDI VM VM 9034 E 407

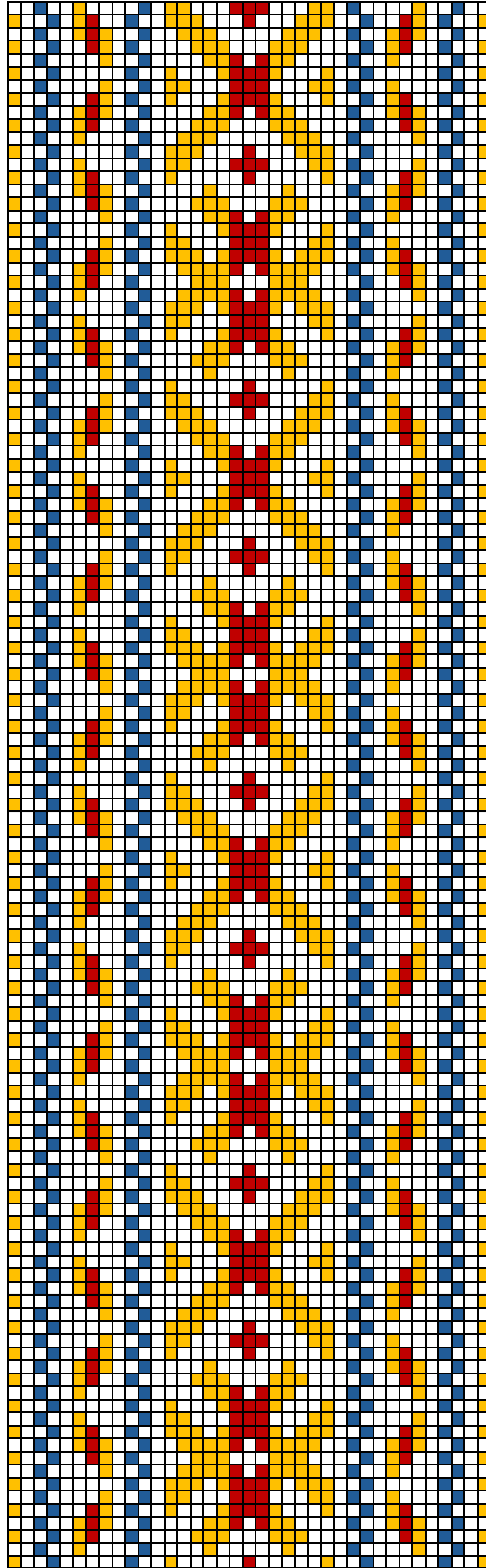


VILJANDI VM VM 4314 E 132

4. VILJANDI VM VM 4314 E 132

- **Materjal:** Punakaspruun, tumesinine, tumeroheline ja kollane lõng, taustalõim ja kude linane.
- **Mõõdud:** 5,5 x 9 cm (katke), lahtised narmad.
- **Kirjeldus:** Uue-Võidu vald, Peedi talu. Üleandja: Elsa Peet.
- **Rakendus:**



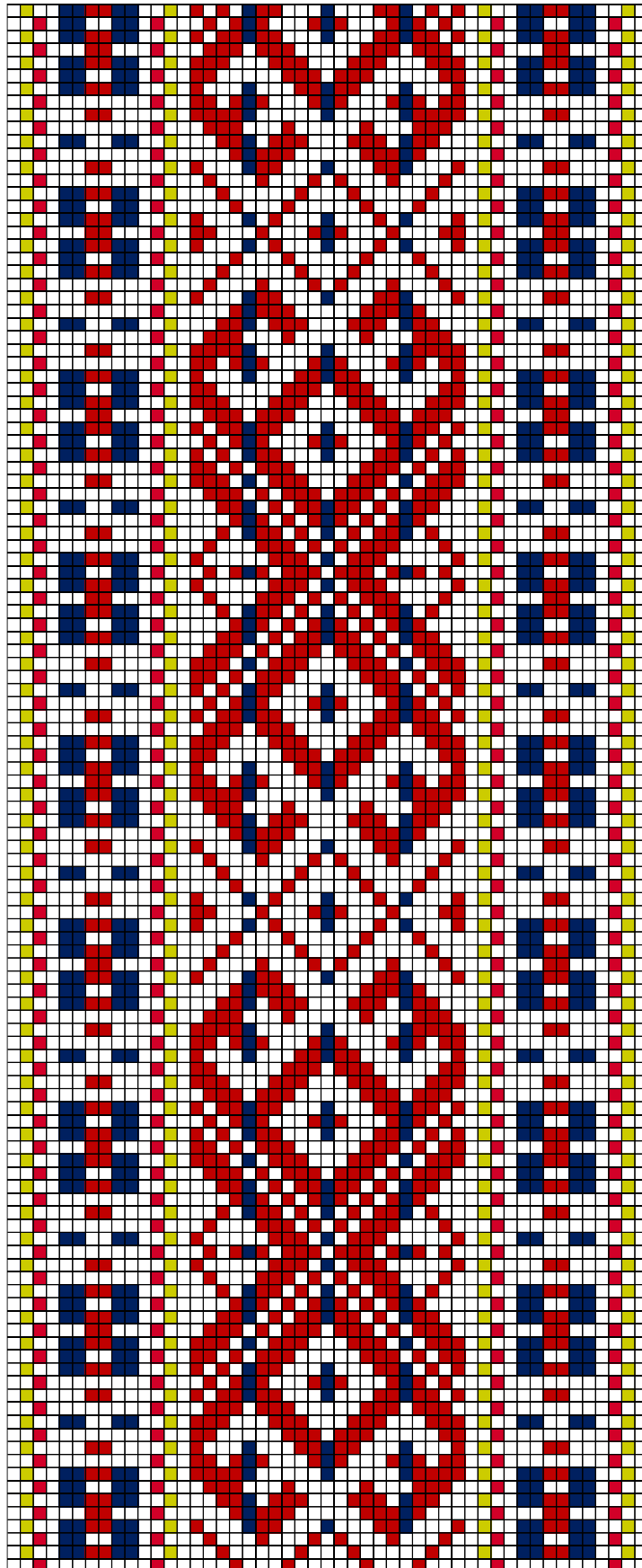


VILJANDI VM VM 3584 E 131

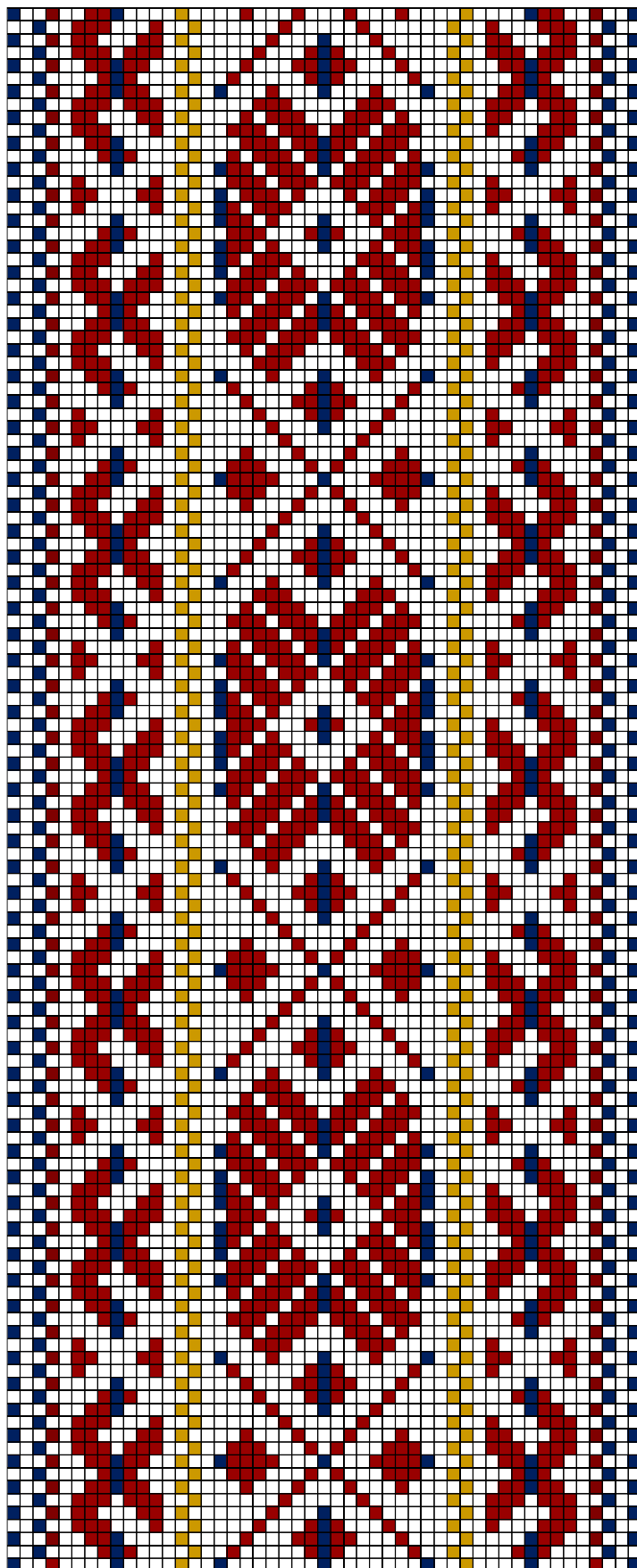
5. VILJANDI VM VM 3584 E 131

- **Materjal:** Tumepunane, must, tumesinine ja kollane lõng, taustalõim must villane ja kude kollane villane.
- **Mõõdud:** 5 x 245 cm, lahtised narmad.
- **Kirjeldus:** Meeste vöö. Saadud neljandalt põlvelt. See vöö on meeste vöö ja seda on kantud vammusel. Üleandja: August Kolk. Viljandi vald, Koka talu.
- **Rakendus:**

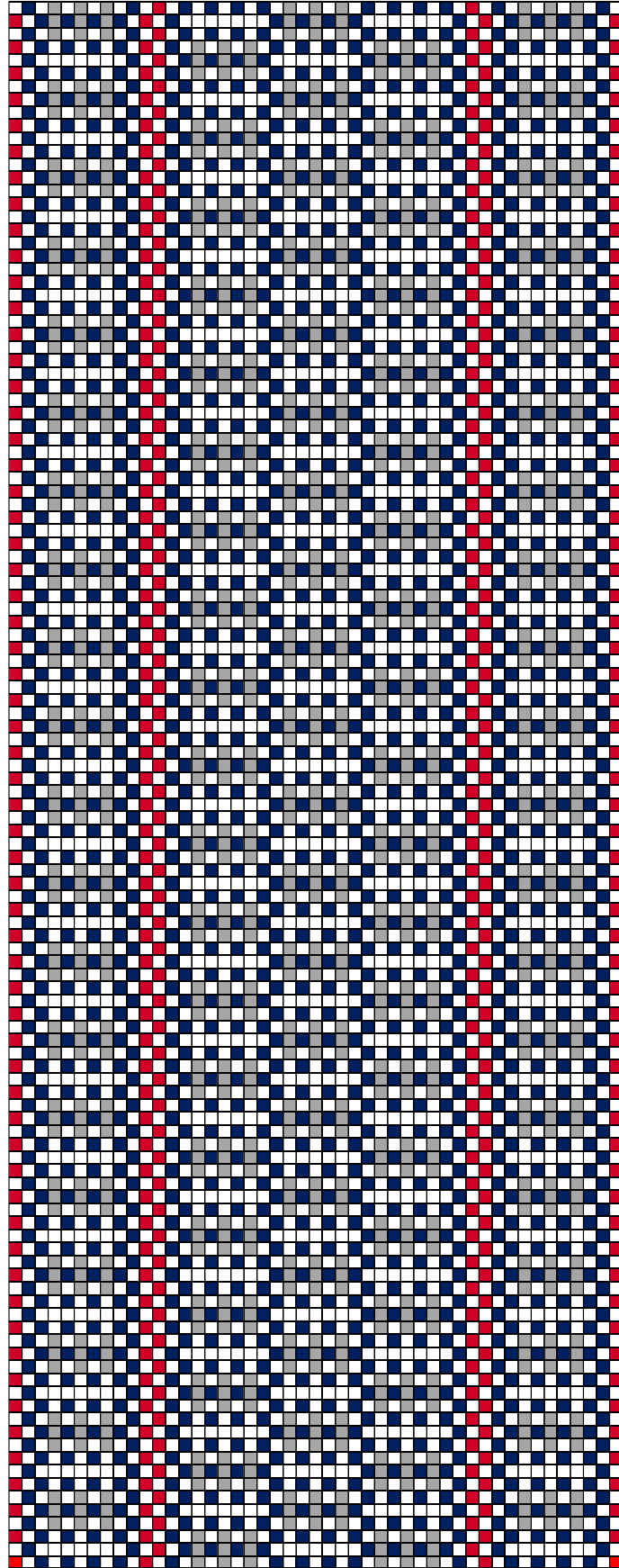




VILJANDI VM VM 3577 E 130



VILJANDI VM 2889 E 127

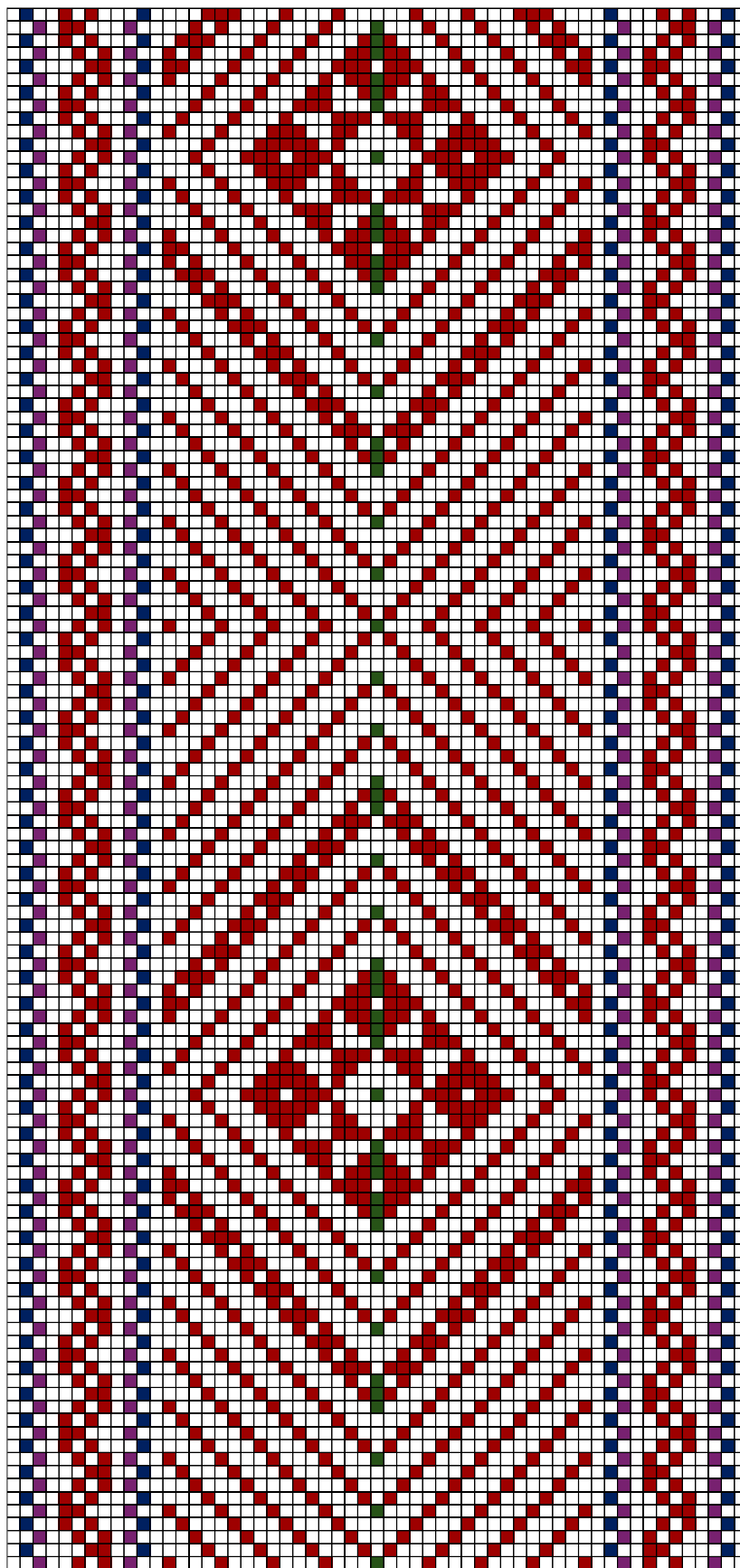


VILJANDI VM 2872 E 126

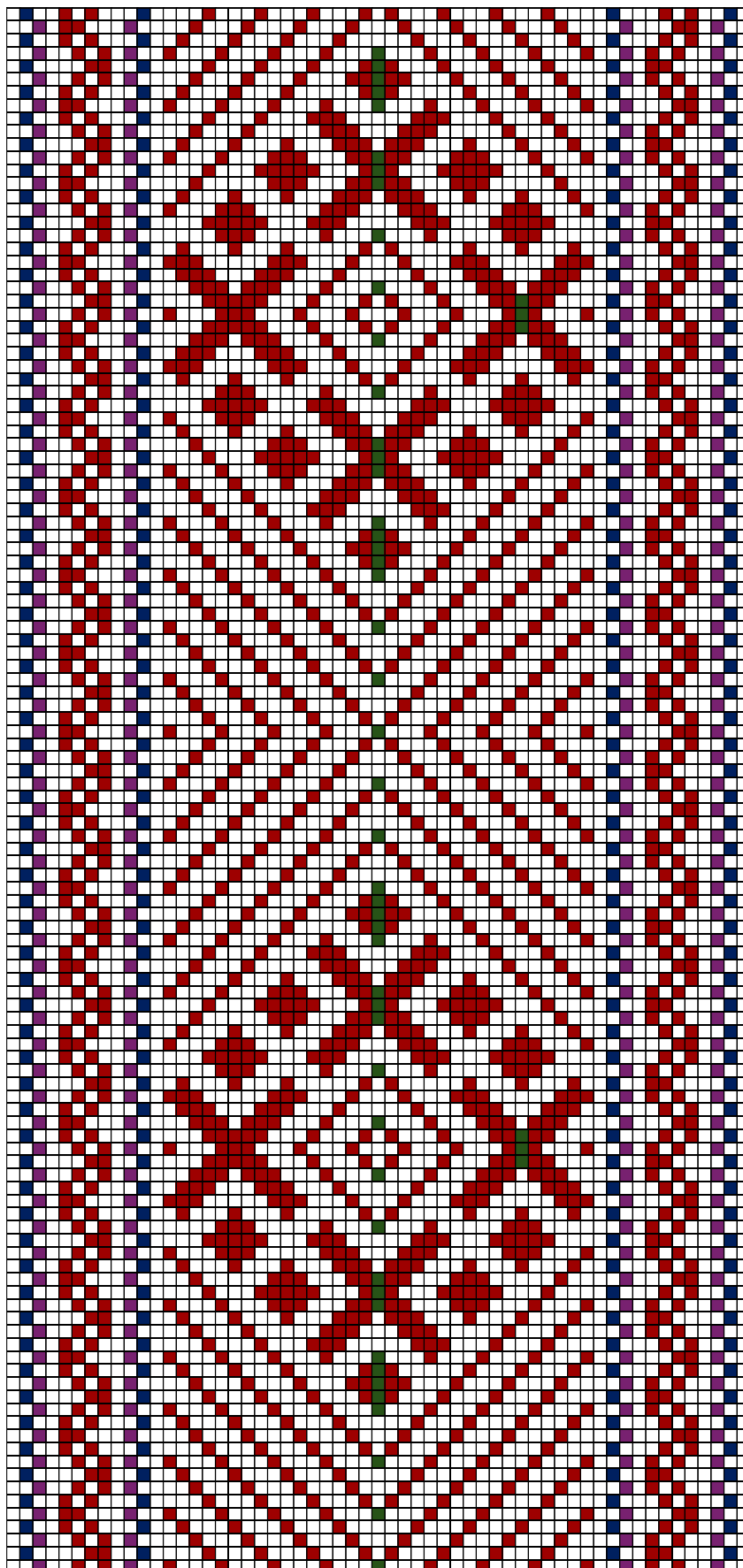
8. VILJANDI VM 2872 E 126

- **Materjal:** Punane, hall ja tumesinine lõng, taustalõim ja kude tumesinine villane.
- **Mõõdud:** 3,5 x 290 cm, lahtised narmad 17 cm.
- **Kirjeldus:** Valmistatud umbes 1888.a. Üleandja: Mari Teder.
- **Rakendus:**





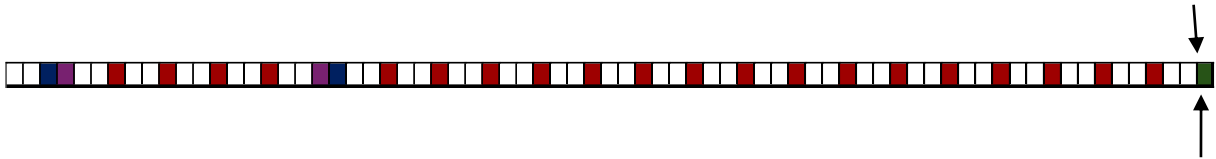
VILJANDI VM 2798 E 125 a

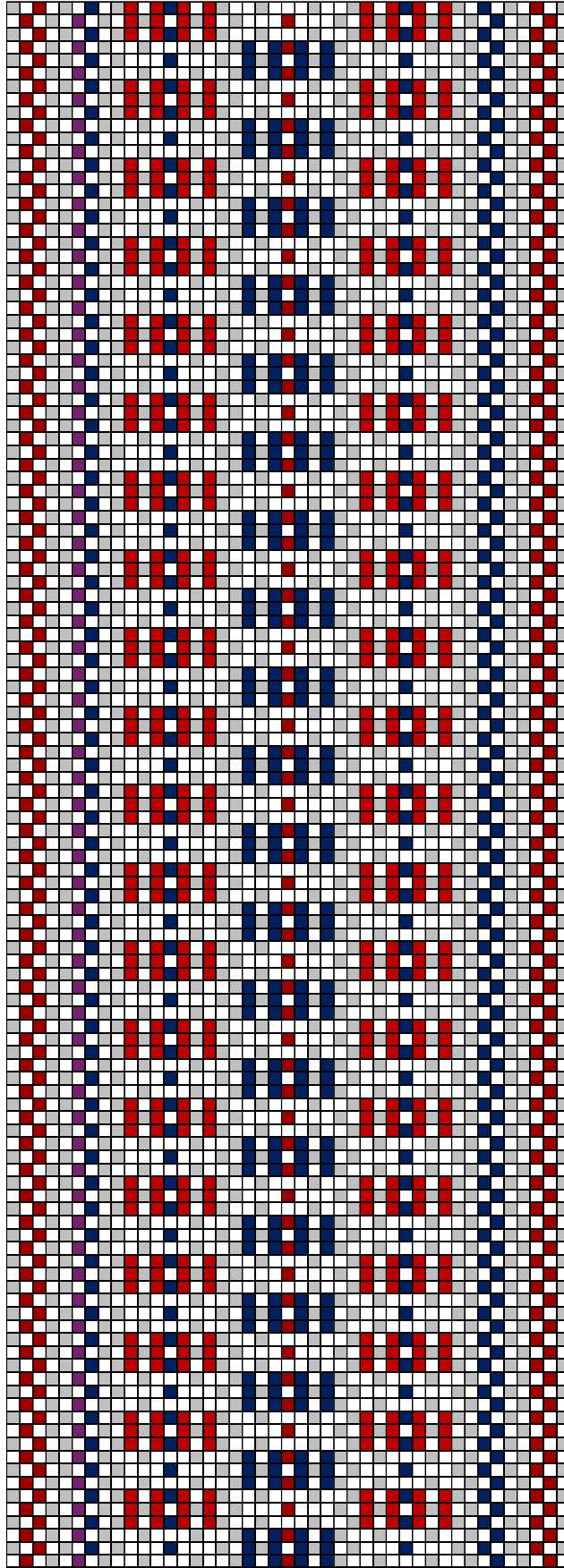


VILJANDI VM 2798 E 125 b

9. VILJANDI VM 2798 E 125

- **Materjal:** Tumepunane, roheline, tumesinine ja tumelilla lõng, taustalõim ja kude linane.
- **Mõõdud:** 5,3 x 298 cm, lahtised narmad.
- **Kirjeldus:** Tănassilma vald, Kalmetu küla (1838.a.). Üleandja: Anna Ressar.
- **Rakendus:** Vööl on kaks erinevat mustrit.



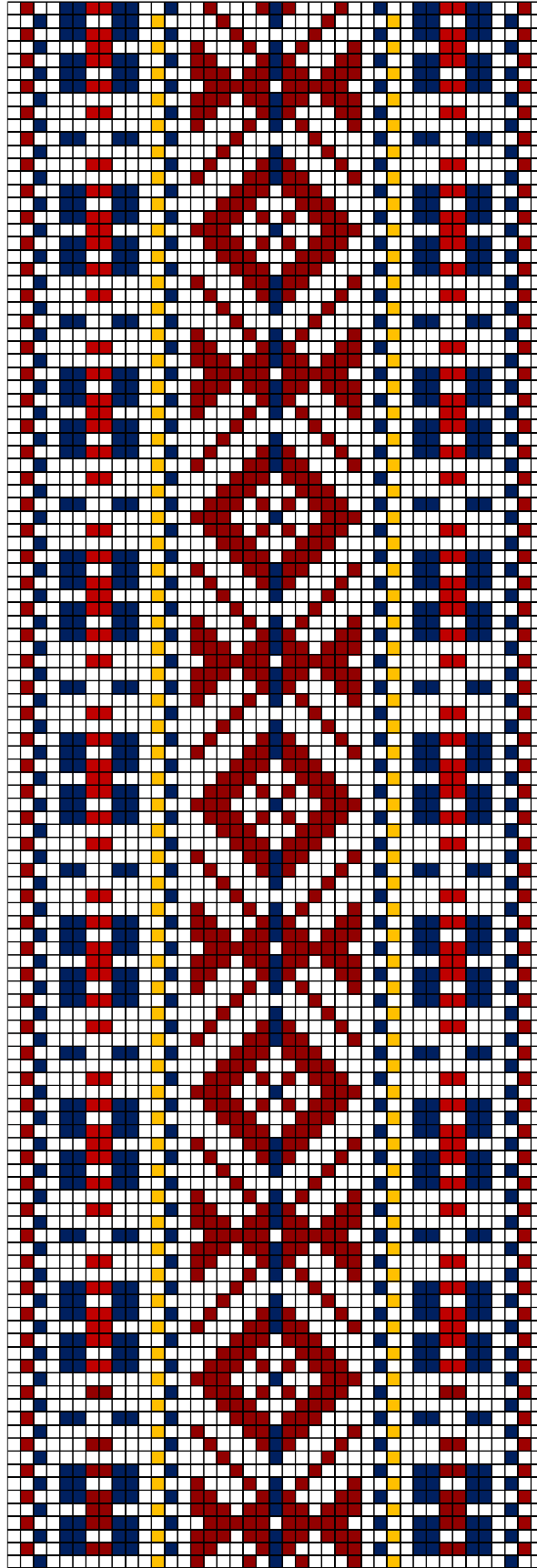


VILJANDI VM 2776 E 124

10.VILJANDI VM 2776 E 124

- **Materjal:** Punane ja tumesinine lõng, taustalõim ja kude valge villane.
- **Mõõdud:** 3,2 x 35 cm (katke), lahtised narmad.
- **Kirjeldus:** Viljandi vald, Mustapali küla. Üleandja: Salme Volmer.
- **Rakendus:**

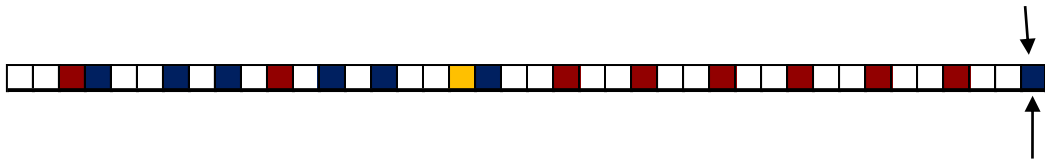


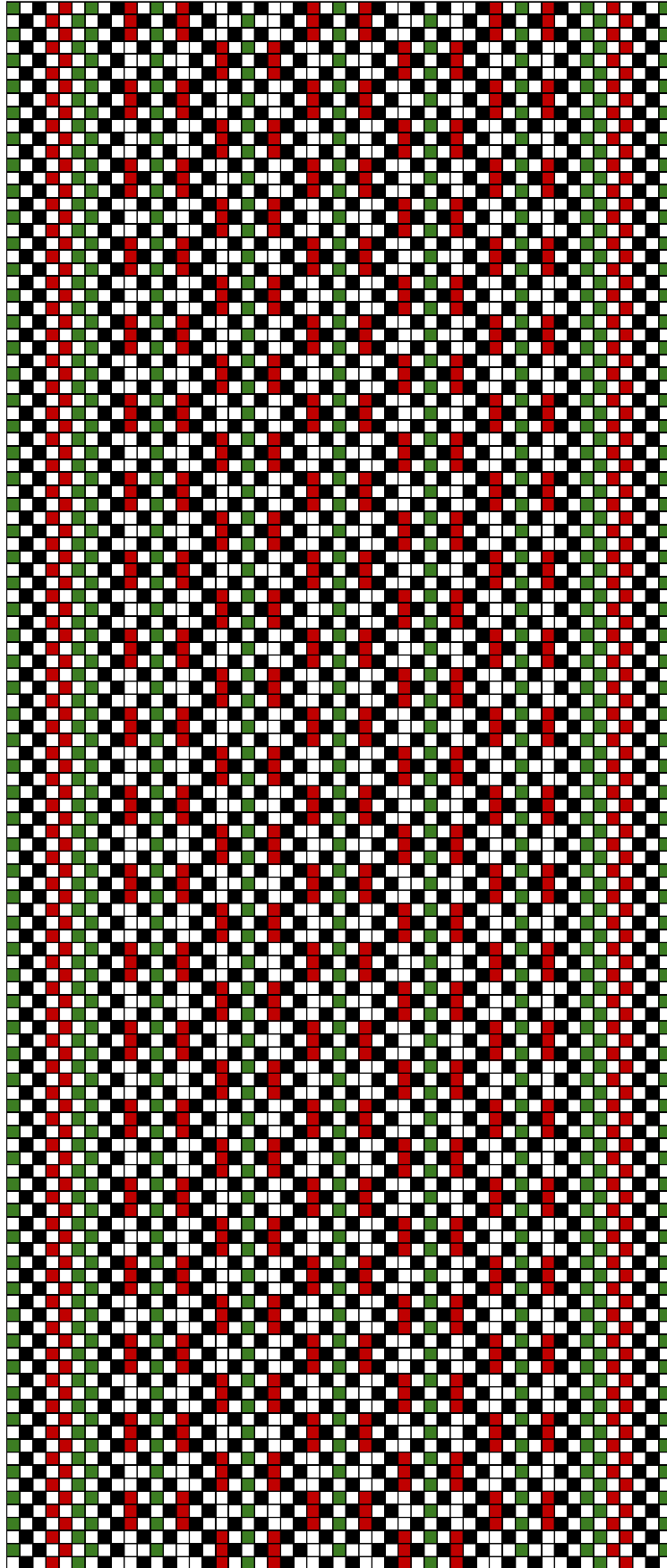


VILJANDI VM 2757 E 93

11.VILJANDI VM 2757 E 93

- **Materjal:** Pruunikaspunane, tumepunane, roheline, kollane ja tumesinine lõng, taustalõim ja kude linane.
- **Mõõdud:** 4,2 x 166 cm, lahtised narmad 12 cm.
- **Kirjeldus:** Viljandi khk (1868.a.), Mustapali küla, talu Kaasiku-Saare-Hansu. Üleandja: Salme Volmer.
- **Rakendus:**



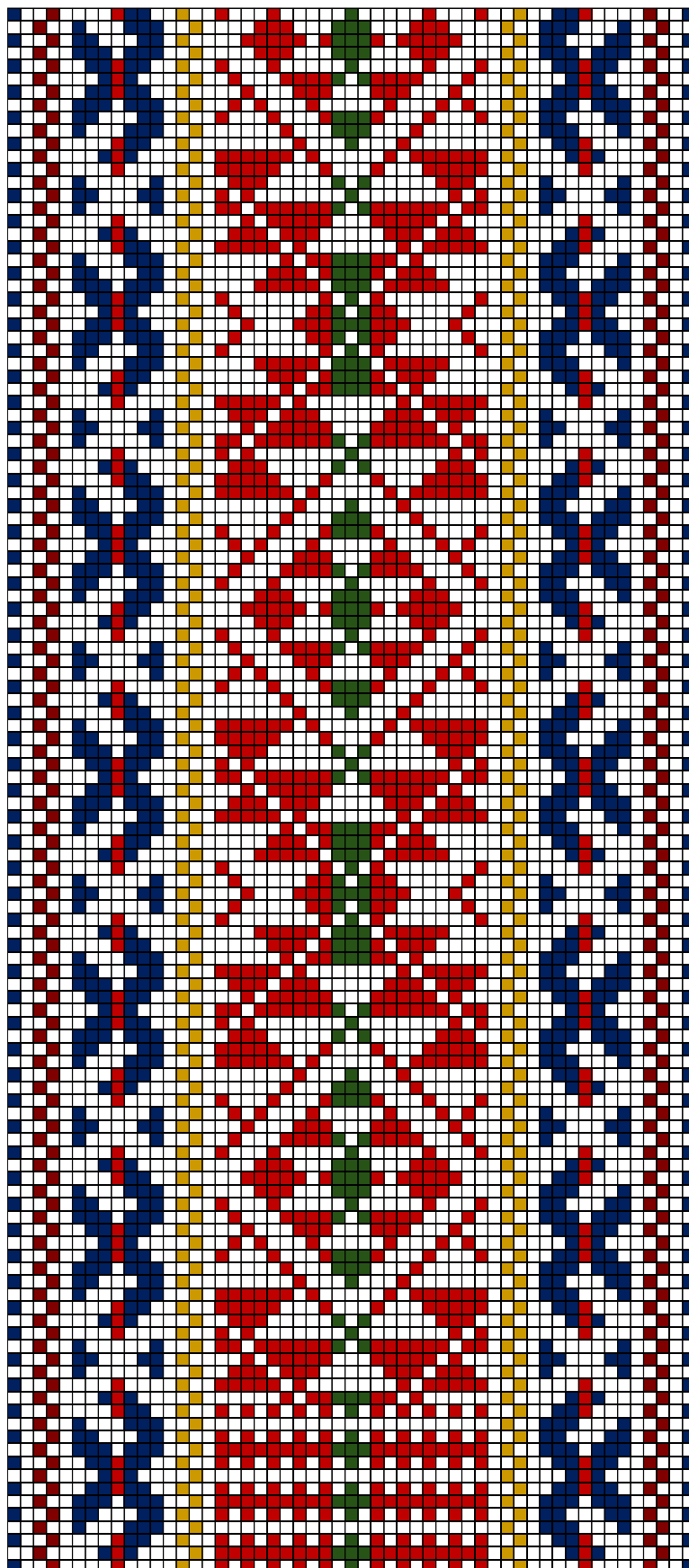


VILJANDI VM 2753 E 123

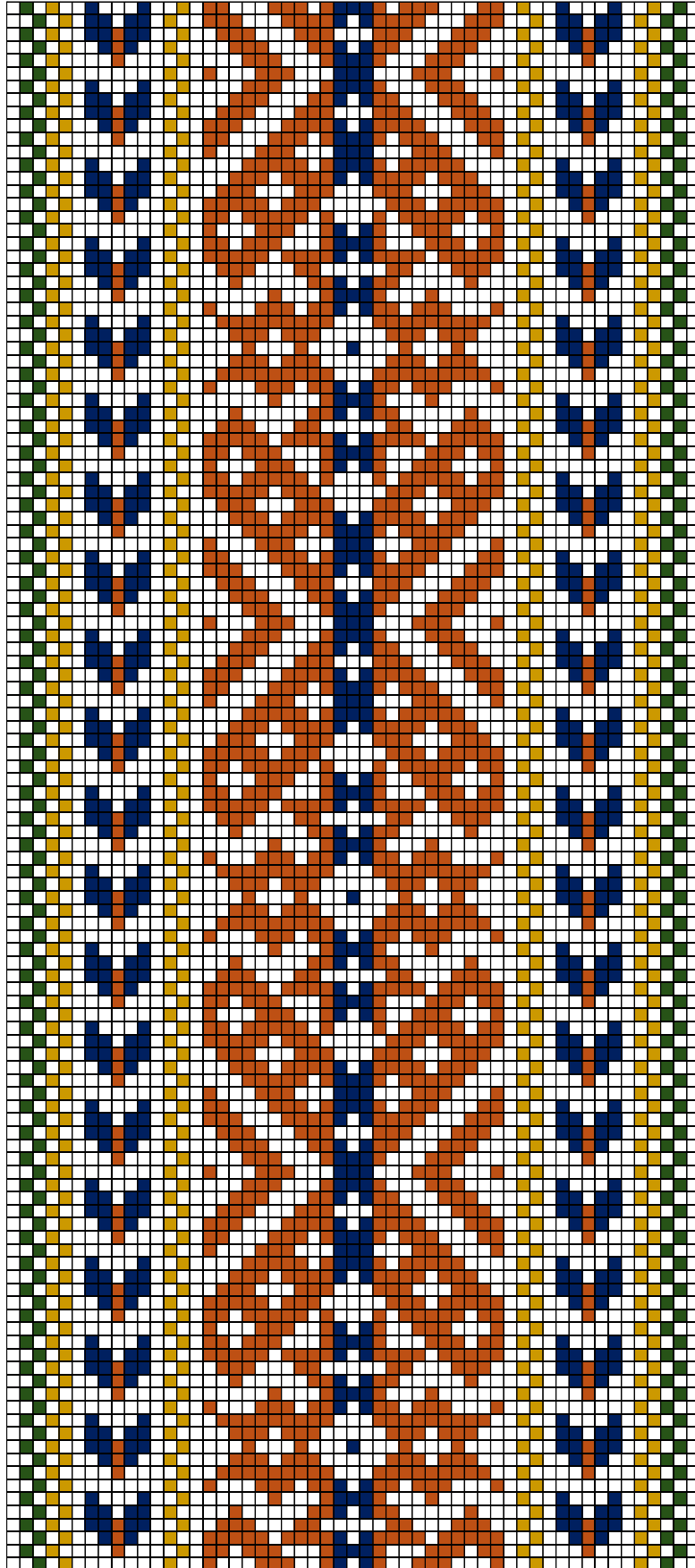
12.VILJANDI VM 2753 E 123

- **Materjal:** Punane, roheline ja must lõng, kude valge linane.
- **Mõõdud:** 4,5 x 250 cm, lahtised narmad 12 cm.
- **Kirjeldus:** Viljandi khk (1898.a.), Tännassilma vald, Mähma küla.
Üleandja: Mari Mikk.
- **Rakendus:**



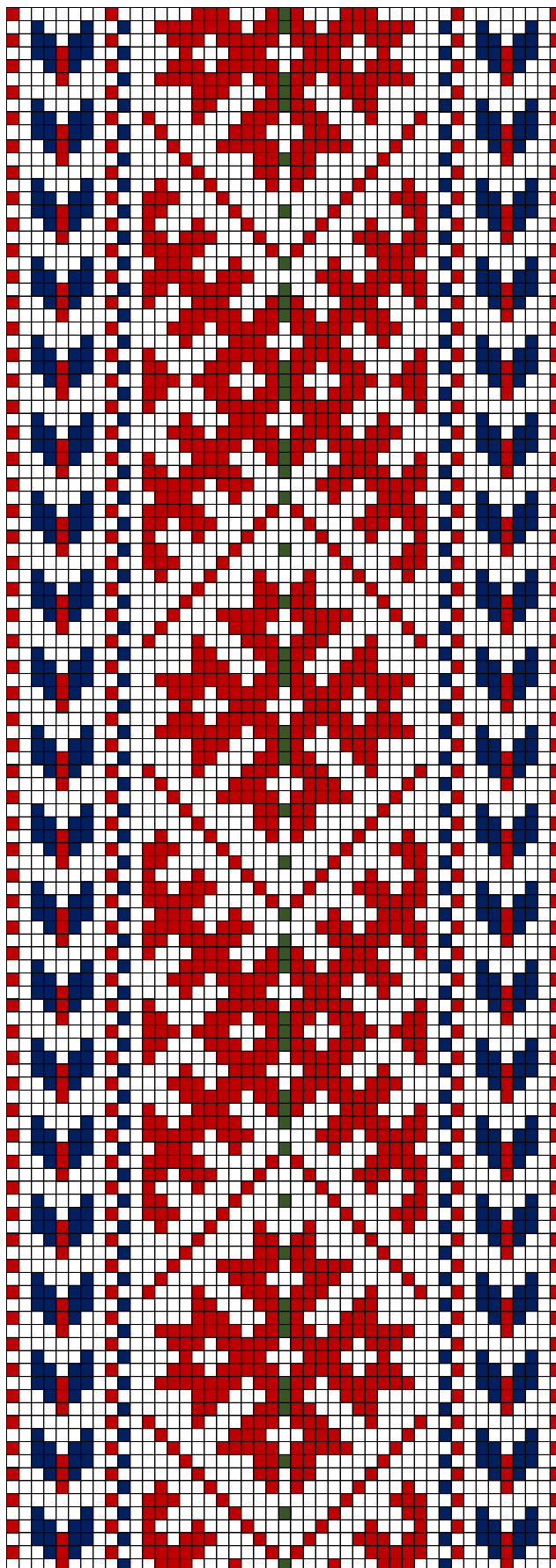


VILJANDI VM 2578 E 122

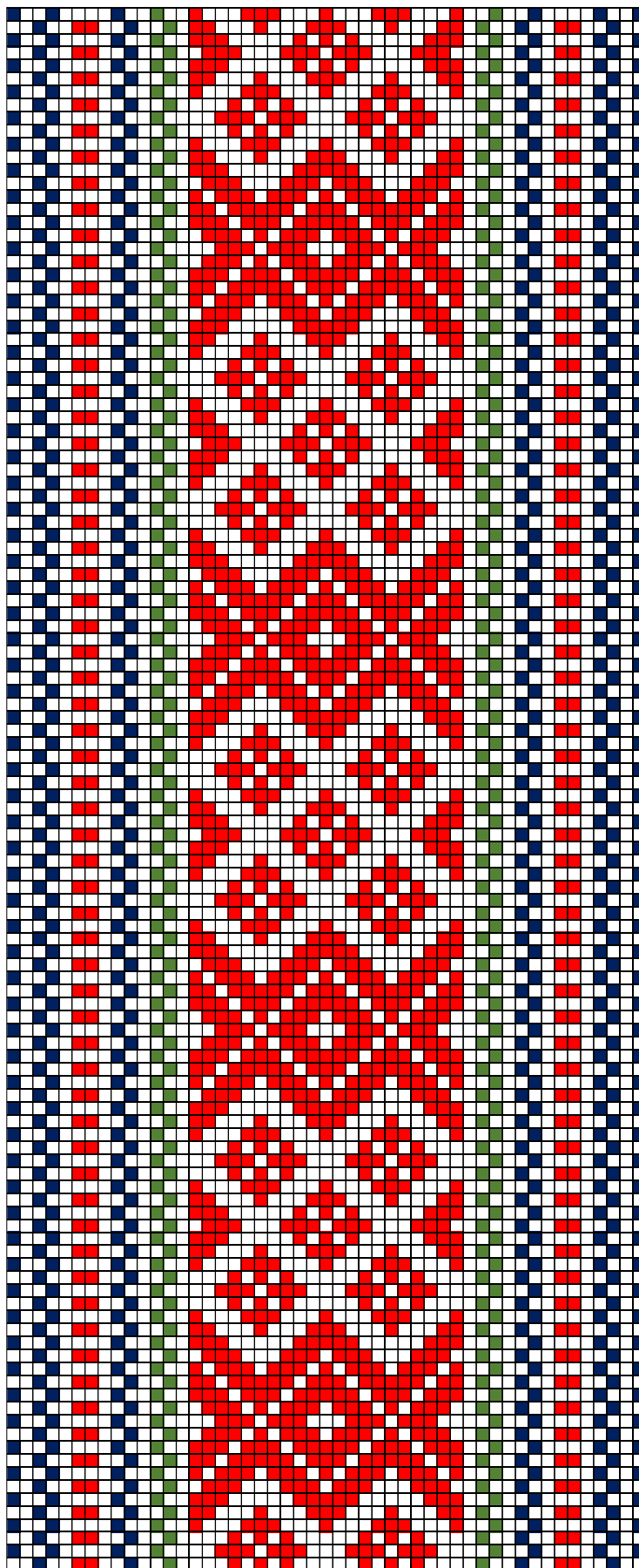


VILJANDI VM 2474 E 121

Tallinna Ülikool 2024



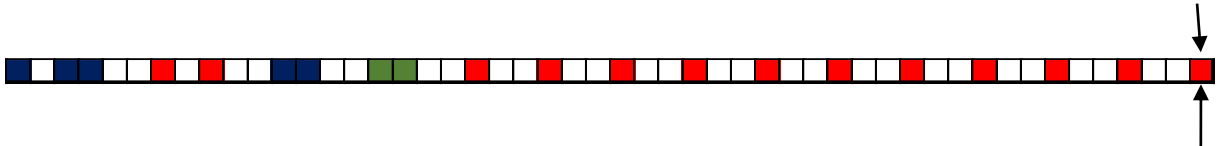
VILJANDI VM 2044 E 120

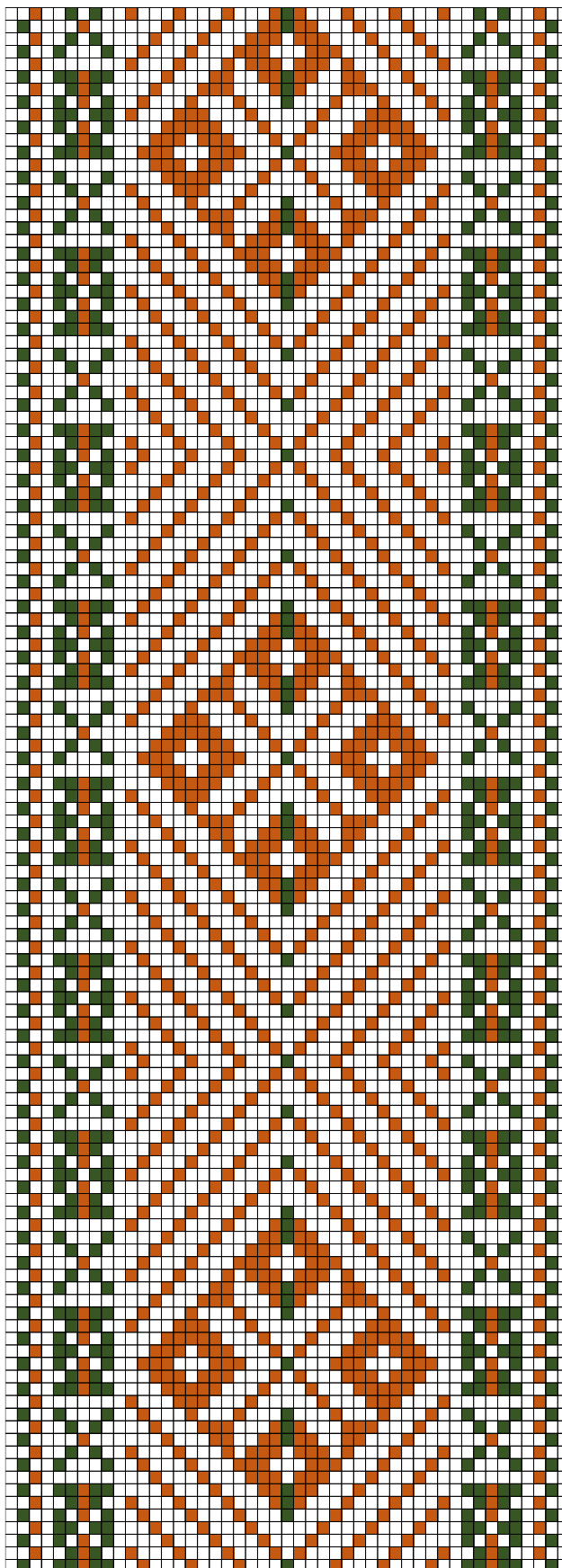


VILJANDI VM 1930 E 141

16.VILJANDI VM 1930 E 141

- **Materjal:** Punane, tumesinine ja roheline lõng, taustalõimed ja kude tumesinine villane.
- **Mõõdud:** 4 x 130 cm, lahtised narmad 14 cm.
- **Kirjeldus:** Uue-Võidu vald, Peedi talu. Üleandja: Elsa Peet.
- **Rakendus:**

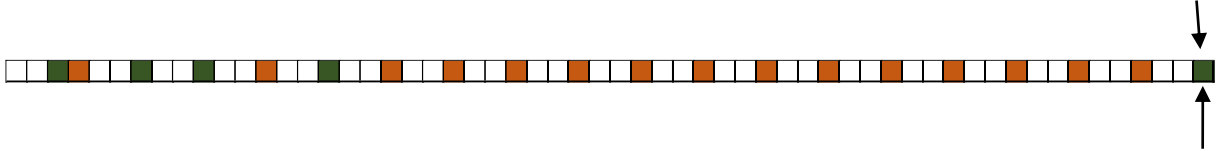


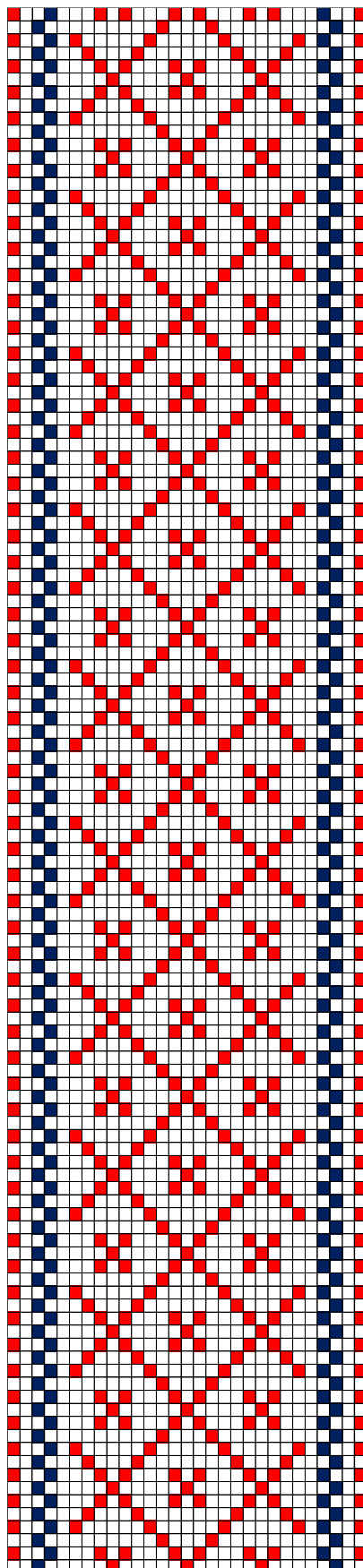


VILJANDI VM 1425 E 118

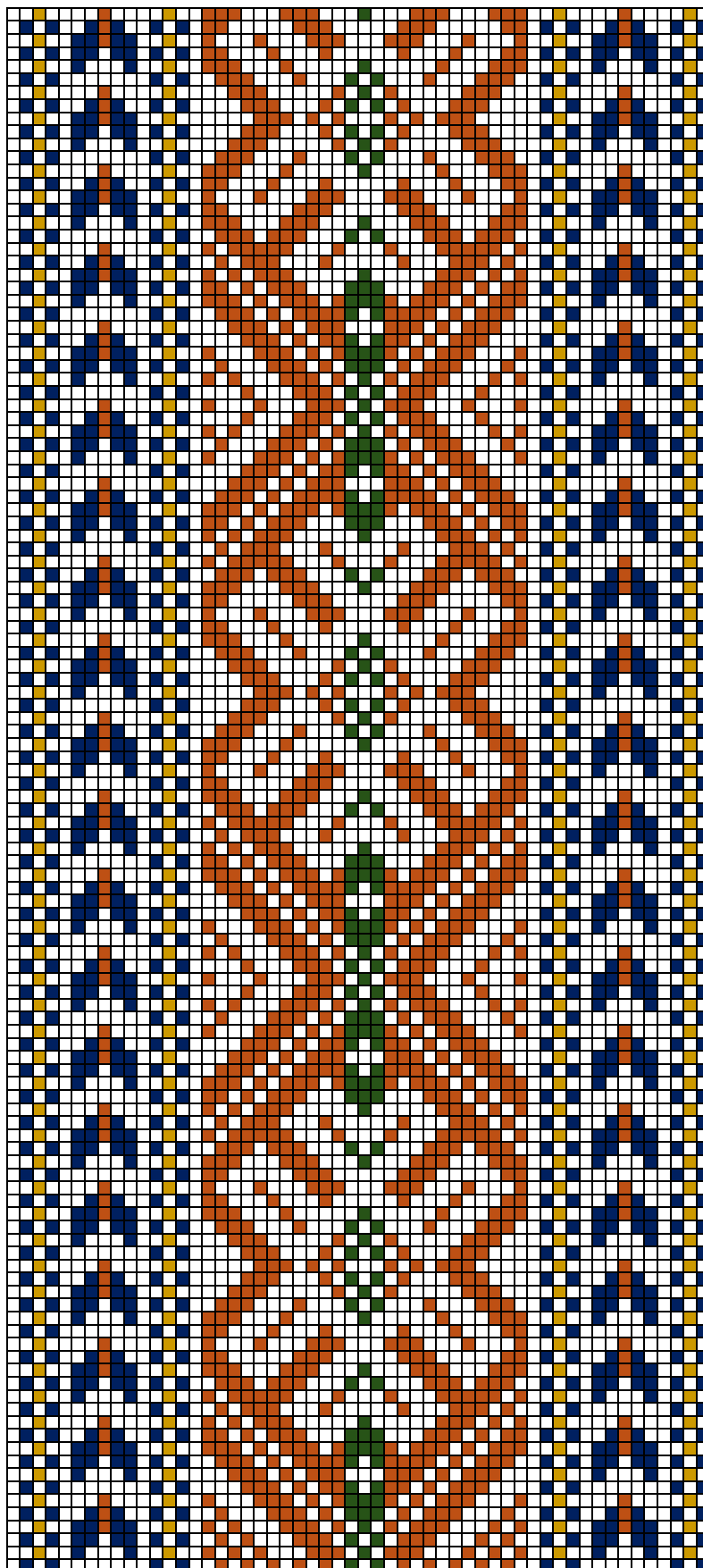
17.VILJANDI VM 1425 E 118

- **Materjal:** Helepruun ja roheline lõng, taustalõimed ja kude linane.
- **Mõõdud:** 6 x 211 cm, lahtised narmad 25 cm.
- **Kirjeldus:**
- **Rakendus:**





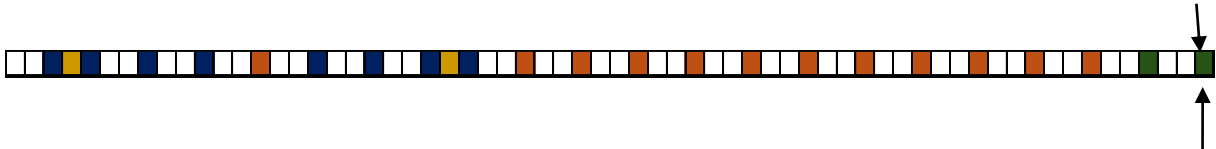
VILJANDI VM 1377 E 117

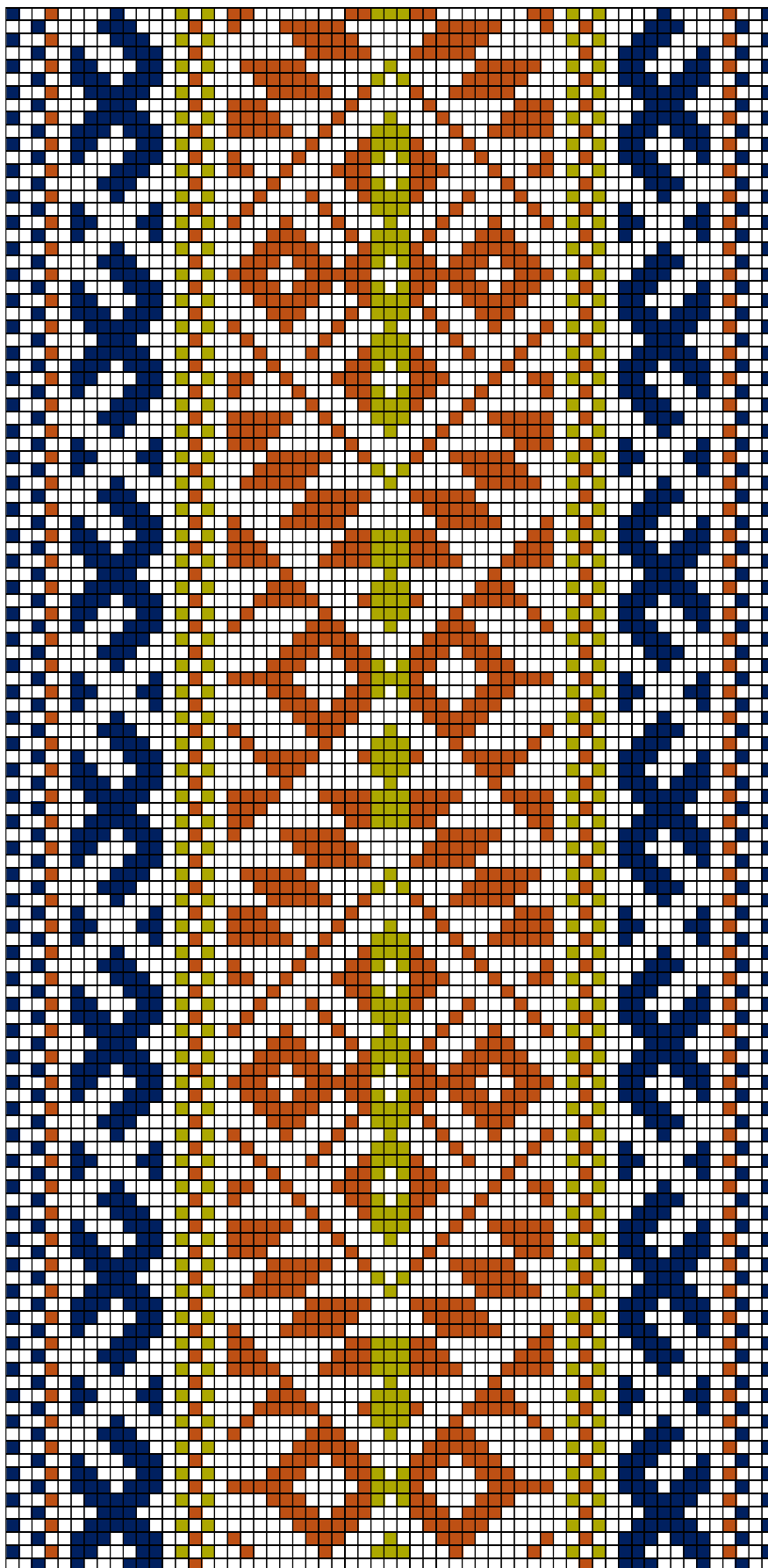


VILJANDI VM 1310 E 116

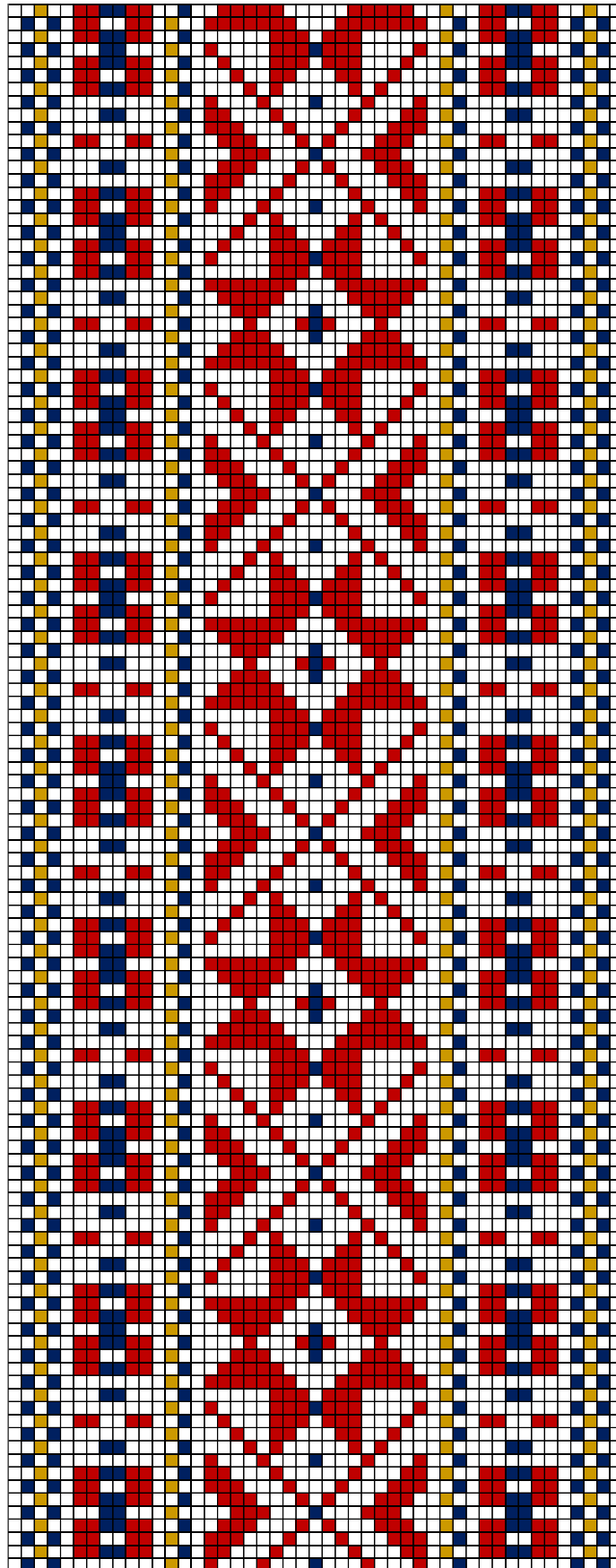
19.VILJANDI VM 1310 E 116

- **Materjal:** Pruun, helepruun, roheline ja tumesinine lõng, taustalõimed ja kude linane.
- **Mõõdud:** 7 x 250 cm, lahtised narmad 15 cm.
- **Kirjeldus:**
- **Rakendus:**





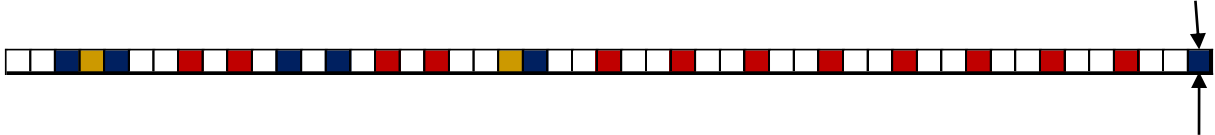
VILJANDI VM 1211 E 115

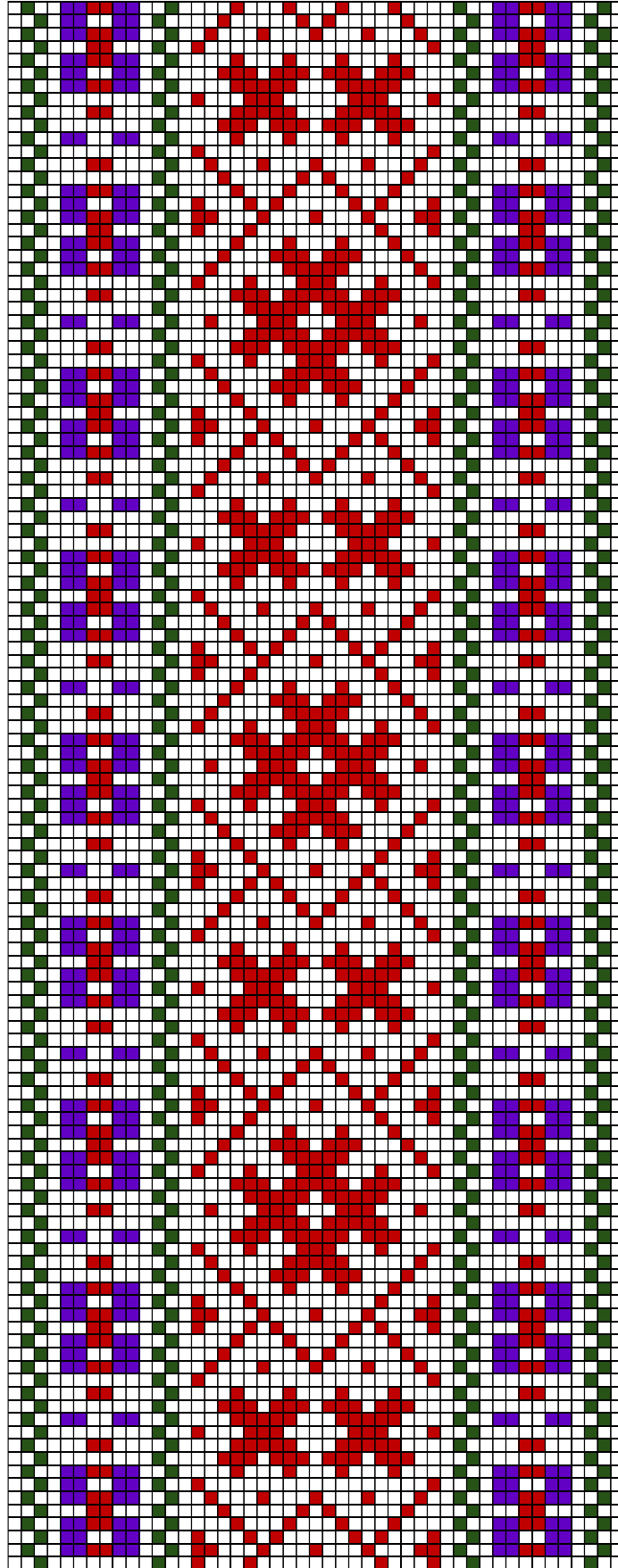


VILJANDI VM 143:114

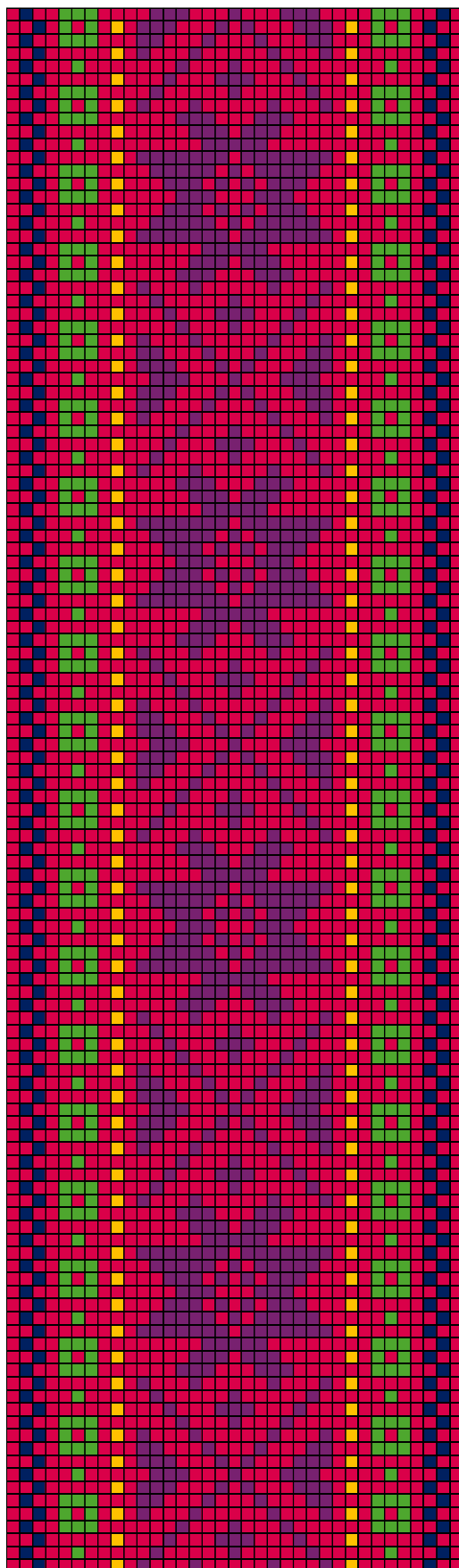
21.VILJANDI VM 143:114

- **Materjal:** Punane, kollane ja tumesinine lõng, taustalõimed ja kude linane.
- **Mõõdud:** 6 x 236 cm, lahtised 15 cm narmad.
- **Kirjeldus:** Info puudub.
- **Rakendus:**





VILJANDI VM 121:113

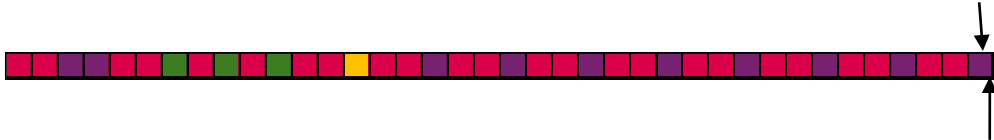


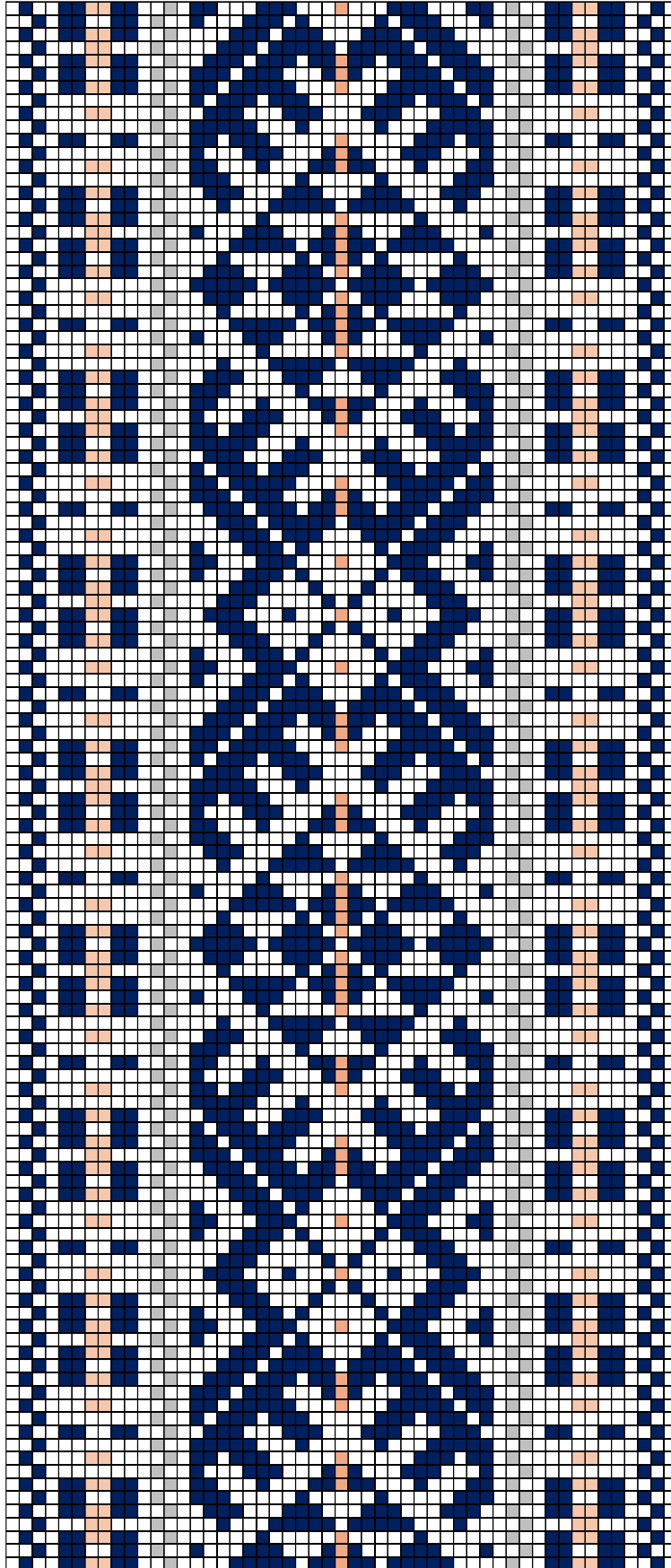
VILJANDI VM 88:112

Tallinna Ülikool 2024

23.VILJANDI VM 88:112

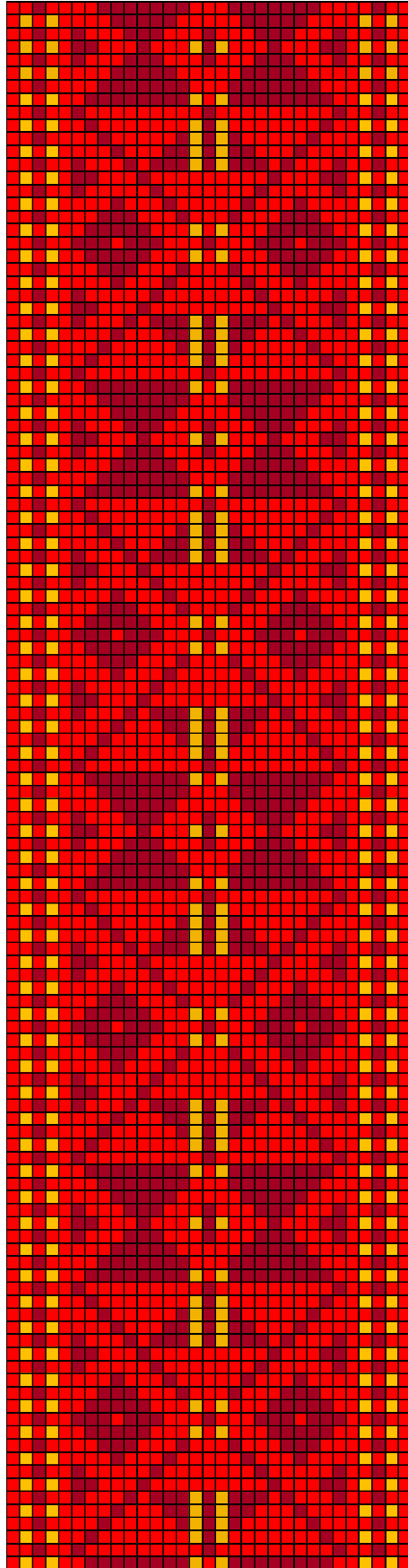
- **Materjal:** Tumepunane, kollane, tumelilla ja roheline lõng, taustalõimed ja kude tumepunane villane.
- **Mõõdud:** 4 x 276 cm.
- **Kirjeldus:** Uue Võidu vald Selja talu. Üleandja: Ann Roots.
- **Rakendus:**





VILJANDI VM 58:111

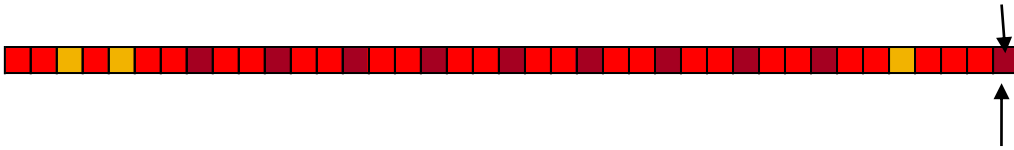
Tallinna Ülikool 2024

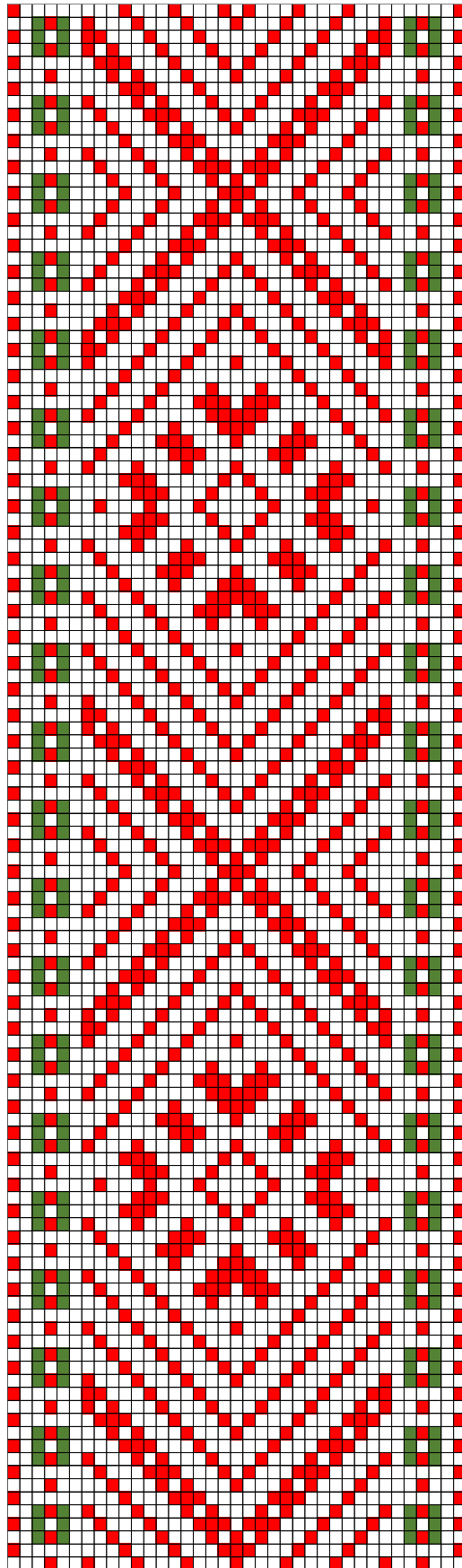


KIRIVÖÖ TLM 17276 H 1938

25.KIRIVÖÖ TLM 17276 H 1938

- **Materjal:** Tumepunane, helepunane ja leheroheline lõng, taustalõimed ja kude helepunane punane villane.
- **Mõõdud:** 5 x 270 cm, lahtised 15 cm narmad.
- **Kirjeldus:** Vöö kuulus Tallinna majateenijale. Saadud Erika Johansonini pärandist.
- **Rakendus:**

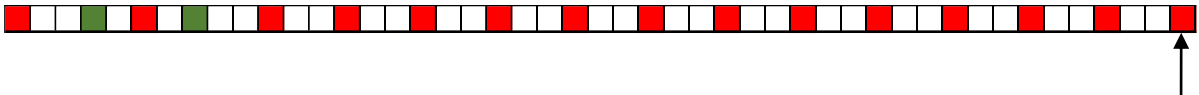


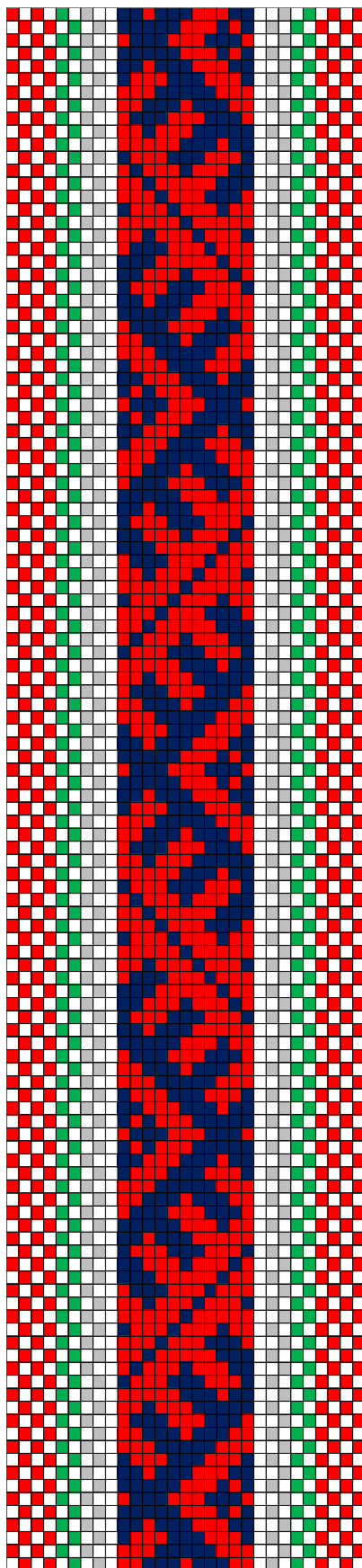


VILJANDIMAA ERM HM E 115

26.VILJANDIMAA ERM HM E 115

- **Materjal:** Punane ja roheline lõng, taustalõimed ja kude linane.
- **Mõõdud:** 4 x 208 cm, narmad lahtiselt.
- **Kirjeldus:** Vöö on pärit Leie külast August Annisti kodutalust. Saadud Mirjam Peililt.
- **Rakendus:**

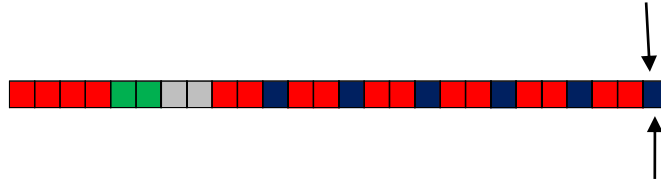




KARKSI-NUIA ERM HM E 149

27.KARKSI-NUIA ERM HM E 149

- **Materjal:** Punane, sinine, roheline ja valge (HALL) puuvillane lõng, taustalõimed ja kude linane.
- **Mõõdud:** 2,3 x 269 cm, narmad lahtiselt.
- **Kirjeldus:** Viljandi, Karksi-Nuia. Üleandja: Hilja Joonas.
- **Rakendus:**

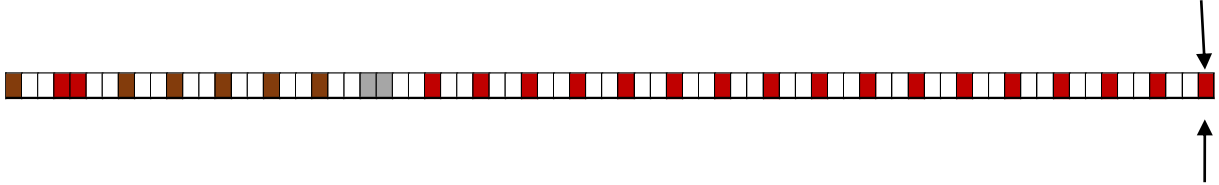


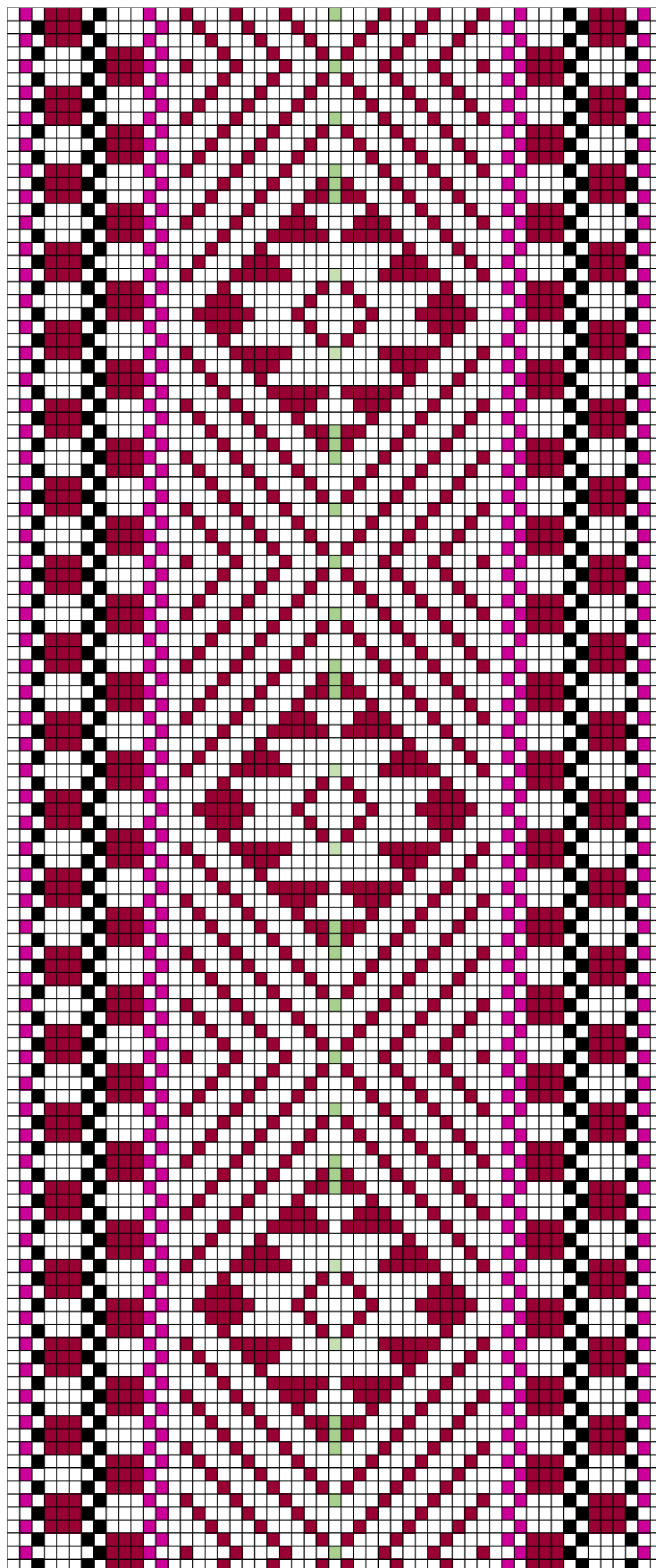


LÕUNA-EESTI ERM HM E 167

28.LÕUNA-EESTI ERM HM E 167

- **Materjal:** Madarapunane, hallikasbeež ja tumepruun villane lõng, taustalõimed ja kude linane.
- **Mõõdud:** 4,3 x 270 cm, 14 cm narmad põimitud 10 palmikuks.
- **Kirjeldus:** Lõuna-Eesti.
- **Rakendus:**

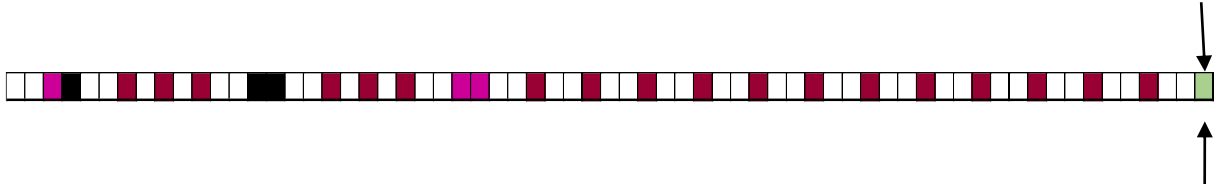


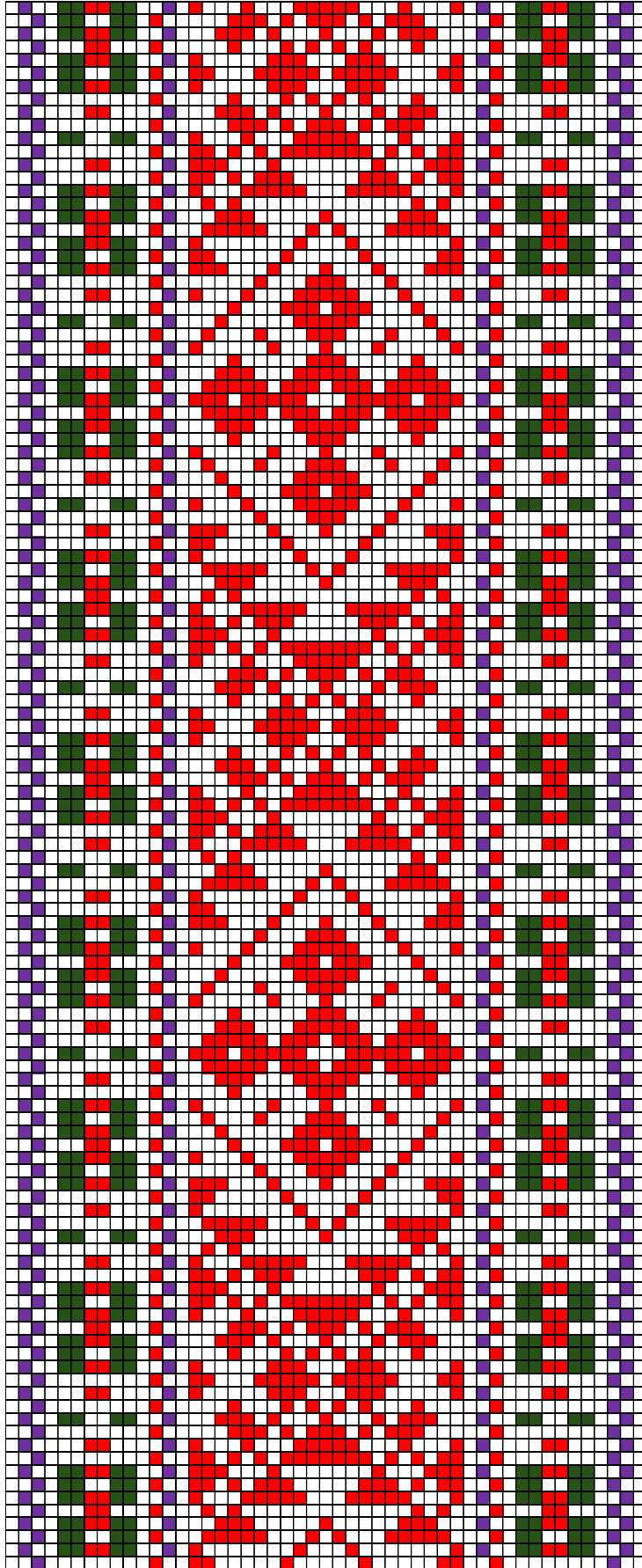


VILJANDI ERM HM E 168

29.VILJANDI ERM HM E 168

- **Materjal:** Tumepunane, heleroheline, lillakaspunane ja must villane lõng, taustalõimed ja kude linane.
- **Mõõdud:** 5,3 x 250 cm, narmad lahtised.
- **Kirjeldus:** Ostetud komisjonipoest.
- **Rakendus:**





VILJANDI ERM 15359:2

