

VÄNDRA KIRIVÖÖD



VÄNDRA KIRIVÖÖDEST

Vändra kihelkond paikneb Pärnumaal, mis kuulub Läänemaa rühma. Vändra kihelkonna asukoht Läänemaa piiril ehk Eesti keskosas viitab sellele, et naaberkihelkondi on nii Põhja-Eesti kui Lõuna-Eesti rühmadest. Erinev üldisest on laiade kirivööde kandmine Vändras ka meestevööna, mis senini on teada ainult Setu- ja Ida Võrumaal.

Eesti kirivöödel on valdav üks domineeriv põhivärv – **punane** oma rikkalikus tonaalsuses. Lisanduvad värvid toovad esile vöö südame, ka äärekirjad. Sageli esineb vöödel kaks-kolm eri värvitooni, kuid leidub ka ühe, nelja või viie värviga kootud kirivööid. Punase kõrval on kirivöödel enam kasutatud põhivärvina **pruuni**, kõrvalvärvadena **potisiinist ja rohelist**.

Punast värvi saadi peamiselt värvimadara juurtega värvides. Välismaiste taimedega värviti puupunast ja potisiinist, mida saadi punapuust ja indigost e. sinikivist. Neist taimedest saadud värvitooraineid osteti poest või rändkaupmeestelt. Potisiinine oli eriti hinnatud oma pleekimiskindluse tõttu. Värviti enamasti villaseid lõngu, kuna linane materjal ei värvu hästi. Linase materjali värvimisest on teada sinipuu kasutamine, mille värvi nimetati puusiniseks. Hiljem, 19. sajandi keskpaigal, aniliinvärvide müügile tuleku järel muutusid värvid eredamaks. Aniliinvärvide levikuga hakkas vöödes domineerima erkpunane, Lõuna Viljandimaal ka tumepunane. Eriti Kagu- ja Lääne-Eestis lisandus sellele lilla. Vaid Virumaal värviti erksate aniliinvärvidega vöö lõngu harva.

Keskkirjades pruuni või punase kasutamine põhivärvina on üle-eestiliselt enamlevinud. Ka Vändra kihelkonna kõigil kirivöödel on põhivärviks punane või pruun oma erinevates variatsioonides. Igal vöö on kasutatud korraga ühte punast või pruuni põhivärvina, mida ei saa väita roheline, kollase ja sinise lisavärvikasutuse kohta. Samal vöö võib olla kasutatud kahte rohelist tooni kahte sinist või kahte kollase eri varianti. Selline selgelt sama värvi eri toonide kasutamine ühel vöö on visuaalselt selgelt näha. Vändra kirivöödel on enamlevinud kahe eri värvi kasutamine, kirjatud on ka kolme eri värviga. Vähem on kasutatud nelja eri värvi.

Vändra kirivööd on kõik valmistatud linasest ja villasest lõngast nii, et labasele põhjale moodustub villastest lõimelõngadest korjatud kiri. Vändra kihelkonna kirivööde materjalid ja tehnika ei erine üle-eestiliselt enamlevinud kirivööde valmistamisviisist.

Kirivöö äärtes linase või villasetäpilisest serva esinemist ei ole üldiselt uuritud. Väandra kirivööde linase välisserva selge domineerimine viitab linase materjali eelistamisele välisservas, mis on võrreldes villase materjaliga vastupidavam.

Valdav enamik Väandra kirivöödest kuulub 2 – 3 cm laiusega vööde rühma. Vööde laiuse skaala on 1,5 cm – 8 cm, mis on tavapärasest laiem kihelkonna sisene laiuse erinevus. Pikemad vööd olid reeglina ka laiemad. Pikim Väandra kirivöö on 320 cm pikk ning 7 cm lai.

Kirivöö otstesse jäetakse lõimelõngadest narmad, mis jäävad kas lahtiselt või palmitsetult vöö otsi lõpetama ja hargnemist takistama. Esineb tuttidega kaunistatud vööotsi. Vööde laius varieerub vahemikus 1,5 – 11 cm. Kõige sagedasem vööde laius on 4 – 6 cm. Vööd kootakse nii pikad, et ulatuks ümber keha vähemalt kaks kuni kolm korda. Vöö otsad olid tavaliselt mitmesse palmikusse korrastatud saartel, Lääne- ja Põhja-Eestis. 4-5 cm pikkuste lõimelõngade narmastena lahti jätmise oli iseloomulik Lõuna-Eestile. Kandmisviiside erinevus võis seisneda vööotste puhul nende kinnitamises. Kui üldlevinud oli vöö otste peitmine vöökordade alla. Väandra kirivöödel domineerib 11 – 15 cm narmaste lahtiseks jätmise vöö otstes.

Paikkondlikud erinevused tulevad enam esile vööde mõõtudes, ornamendi- ja värvikasutuses ning kandmistavadest. Ajalise arengu perspektiivis on ilmselt mõjutanud kirivöö iseloomulike tunnuste paikkondlikke muutusi eelkõige ühiskonna areng üldisemalt ning sellega seoses vöö funktsioonide ümberhindamine. Kirivööde iseloomustavatest tunnustest on ajalisi muutusi täheldatud kompositsiooni osas äärekirjade kitsenemises kitsa äärejooneni (eriti Lääne-Eestis). Üldiselt võib öelda, et vanematel kirivöödel oli vöö südameks oleva kesktriibu ja äärekirjade kasutamine olulisem. Vööde laiuse osas on täheldatud hilisemate vööde kitsamaks muutumist.

Kirivööde keskkirja mustreid iseloomustab ornamendi kordus, mis on paigutatud kindla piiratud võrgusüsteemiga taustale. Väandra kirivööde pinnajaotustel domineerib diagonaalne joonte ristumine, mis tekitab erineva suurusega rombi- ja kolmnurgakujulised pinnajaotused.

Keskkirjas on asetatud vöökirjale lisaks põhiornamendile väiksemaid ornamente, mis võivad olla kas põhiornamendi osad või muud üksikud elemendid, millega täidetakse ülejäänud taust. Tausta täitena on Väandra kirivöödes kasutatud enam täppe, riste ja nende kombinatsioone. Levinud element taustas on veel kolmnurk või põhiornamendi

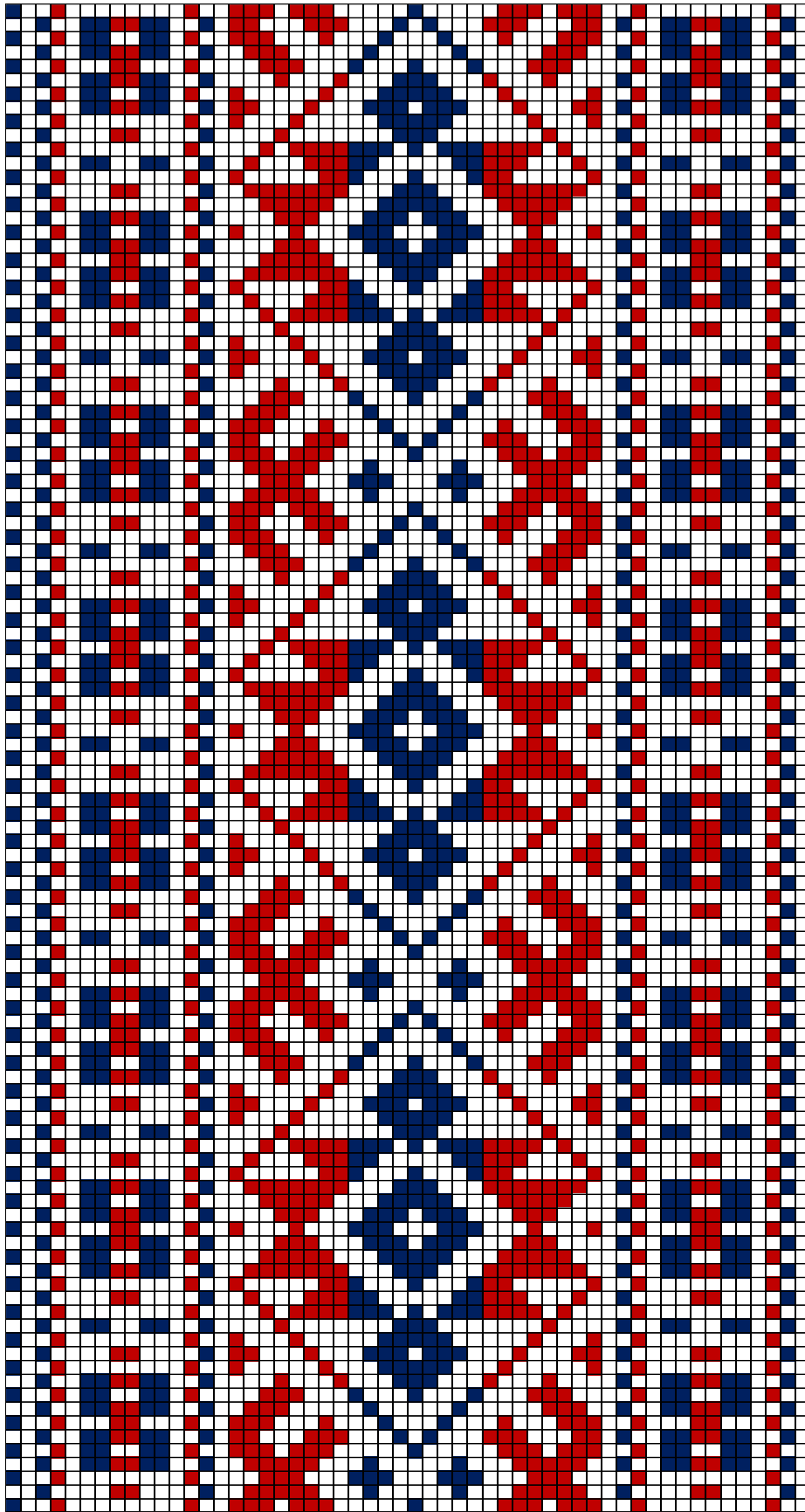
poolitatud osad. Lisaks taustale on riste ja täppe kasutatud rohkesti põhiornamendi südames.

Kirivöödel raamivad keskkirja osa äärekirjad, mille erinevad laiused ja mustrid on olulised kompositsiooni osad. Kitsaimad ühelõngalised ääred on ühe või kaherealised triibu- ja täpiread. Laiematel äärekirjadel on mitme triibu- või täpirea vahel väikeornament, mille üksikelementideks on erinevalt kas kaldjoon, täpp, ristkülik, kalasabakiri või rist. Väandra kirivööde äärekirjades domineerib lihtne ühe või mitme triibu- või täpirealine kiri. Äärekirja laiematel mustritel lisanduvad värvikasutusse sinine, must ja kollane. Musta kasutamine Väandra kirivöödel on erandlik.

Kirivöödel kasutatud värvide kohta võib tõdeda erinevate punase ja pruuni kasutamist keskkirja põhivärvina. Värvidest domineerivad äärekirjades potisinine ja lilla, mis on üldiselt enamlevinud lisavärvikasutus Lõuna- ja Lääne-Eestis. Värvikombinatsioonidest domineerib kahevärviline vöökiri, millest enam on kasutatud keskkirja punase lisandina potisinist või lillat. Potisinine on ka kesktriibu eelistatum värv.

Kokkuvõtteks võib öelda, et Väandra kirivööd iseloomustab üle-eestiliselt enamlevinud pikkuse ja laiuse kasutus. Kirivööde mõõtude muutumine ajalisel kontekstis viitab samuti Väandra vööde puhul üldlevinud tendentsile muutuda kitsamaks. Kompositsioonis domineerib Väandra kirivöödel pinnajaotuselt lihtsaim diagonaaljoontest tekkinud võrguskeem, millel paiknevad üle-eestiliselt enam kasutatud geomeetrilised elemendid – romb, kaheksakand ja hambuline kontuur. Väandra kirivööd on sümmeetrilised. Kesktriibu ja äärekirjade kasutamise puhul domineerib lihtsus - 1-lõngaline keskjoon, ühe- või kaherealine triibu või täpirealine ääristus. Mustrikasutus on kogu vöö ulatuses muutumatu. Narmaste viimistluses domineerib 11 – 15 cm pikkuste narmaste lahtiseks jätmise. Värvikasutus on sarnane üle-eestiliselt levinule – põhivärviks on punane oma toonivariatsioonidega ning lisavärviks on enam kasutatud potisinist ning lillat. Viimatinimetatu kasutus on põhjendatud aniliinvärvide kasutusele tulekuga ja iseloomustab enam Kagu- ja Lääne-Eestit.

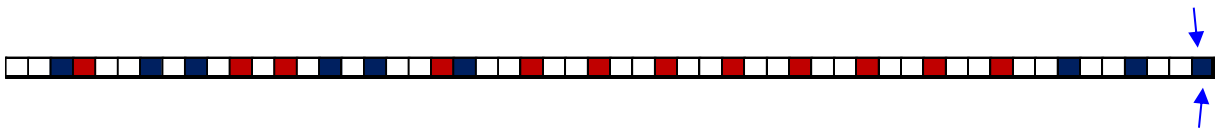
Ülevaate koostamisel on toetutud TÜ Viljandi Kultuuriakadeemia üliõpilase Inna Antsoni 2009 aastal kirjutatud seminaritööle “**VÄANDRA KIHELKONNA KIRIVÖÖD**“ (Juhendajad: MA Kristi Jõeste ja MA Riina Tomberg).

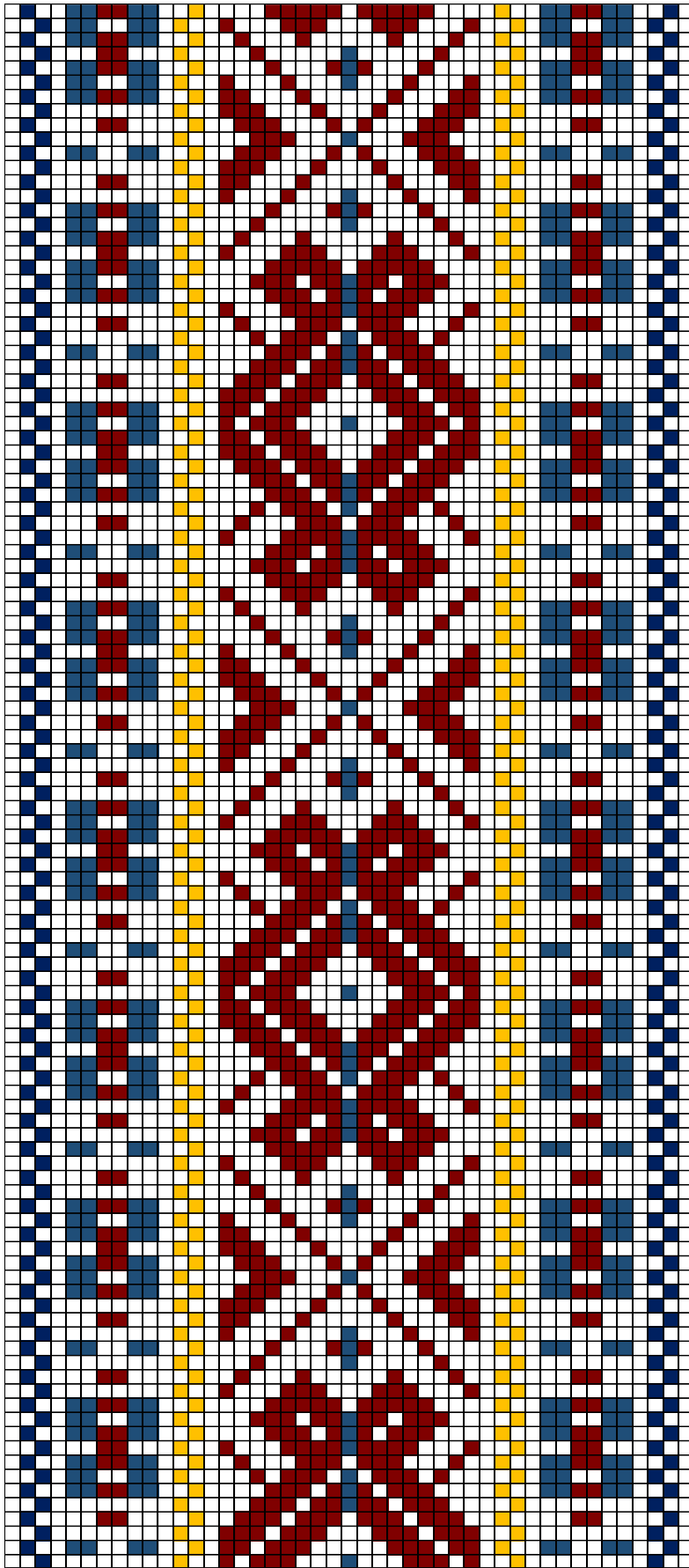


Vändra ERM A 564:1929

1. Vändra ERM A 564:1929

- **Materjal:** potisiinine ja roostepunane villane lõng, taustalõim linane.
- **Mõõdud:** 5,5 x 293 cm, narmad 14,5 cm.
- **Kirjeldus:** vald Vana-Vändra, talu Naissaare (1859), kasutaja/omanik: Tetsmann, Madli (1819-1909). Legend - "Seda vööd olevat kandnud ka mehed ülerõivaste peal, naiste vööd olnud kitsamad."
- **Rakendus:**

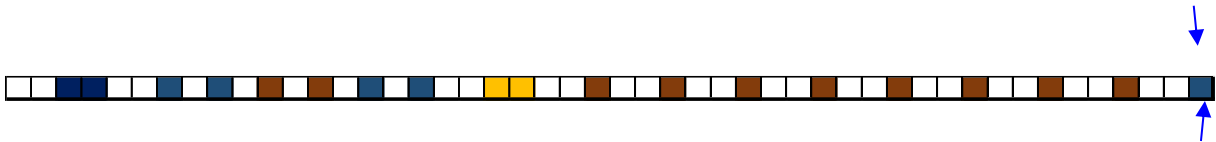


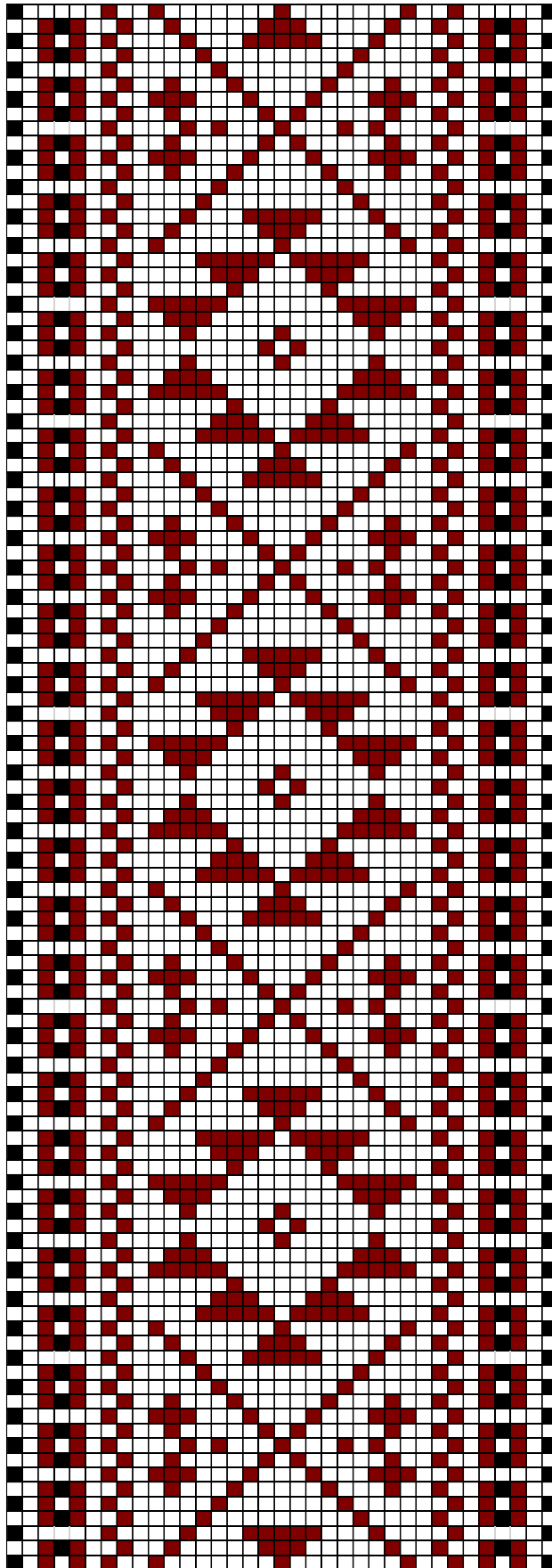


Vändra CRJM PK TR IV 4153 Aj 1058

2. Väandra CRJM PK TR IV 4153 Aj 1058

- **Materjal:** potisiinine, kollane ja punakaspruun villane lõng, taustalõim linane.
- **Möödud:** 4 x 252 cm.
- **Kirjeldus:** Eeskuju ERM 8438. Kodus: Talistu, Piret.
- **Rakendus:**

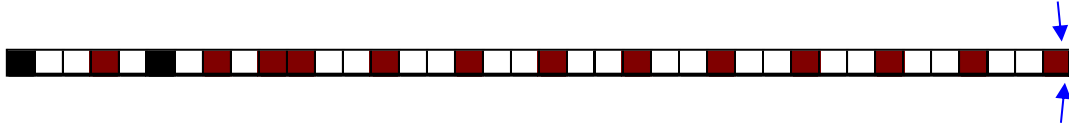


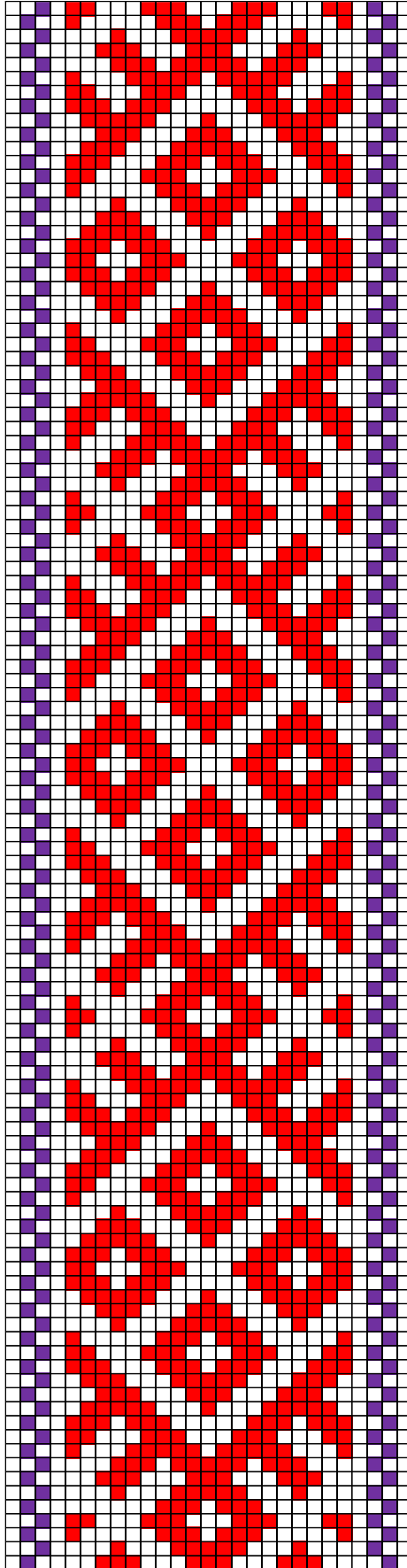


Vändra CRJM PK TR IV 4157 Aj 1062

3. Väandra CRJM PK TR IV 4157 Aj 1062

- **Materjal:** Must ja tumepunane villane lõng, taustalõim linane.
- **Mõõdud:** 2,9 x 222 cm.
- **Kirjeldus:** Väandra. Eeskuju ERM 10961, kodus Margot Marks.
- **Rakendus:**

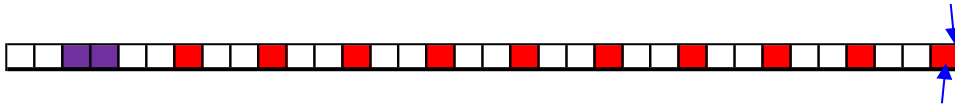


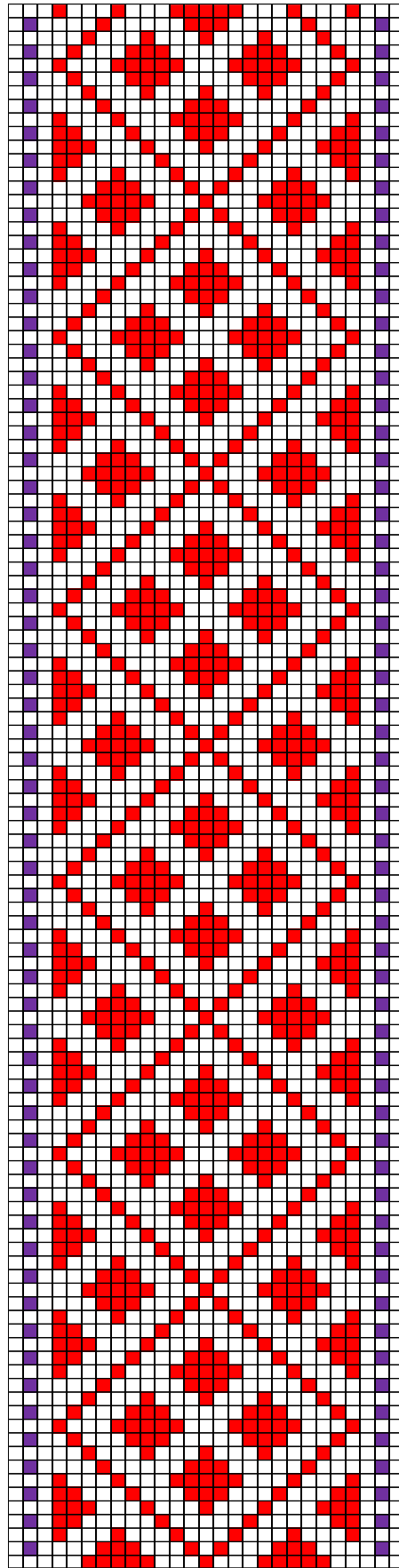


Vändra ERM 8389

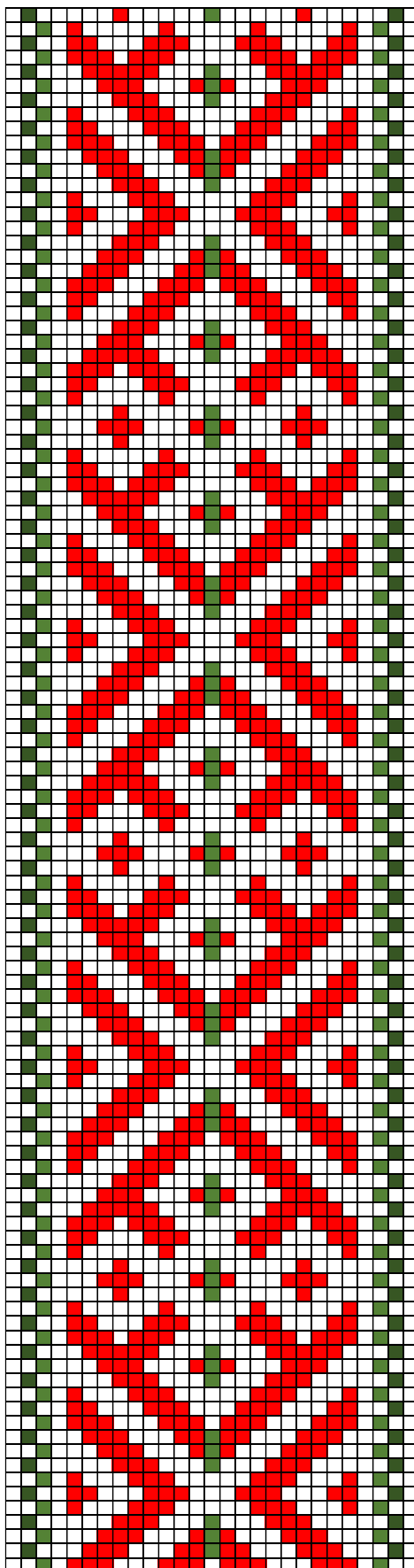
4. Väandra ERM 8389

- **Materjal:** Lilla ja punane villane lõng, taustalõim linane.
- **Mõõdud:** 2,5 x 235 cm. Narmad 12 cm.
- **Kirjeldus:** Valminud 1872.a. Väandra, vald Käru, koguja: Nirk, Hans, üleandja: Linde, Juuli
- **Rakendus:**





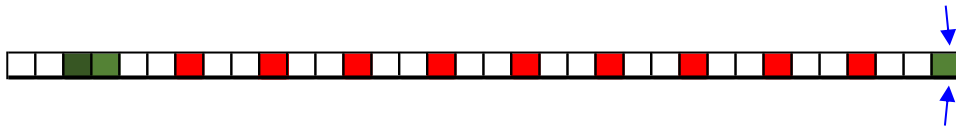
Vändra ERM 8391

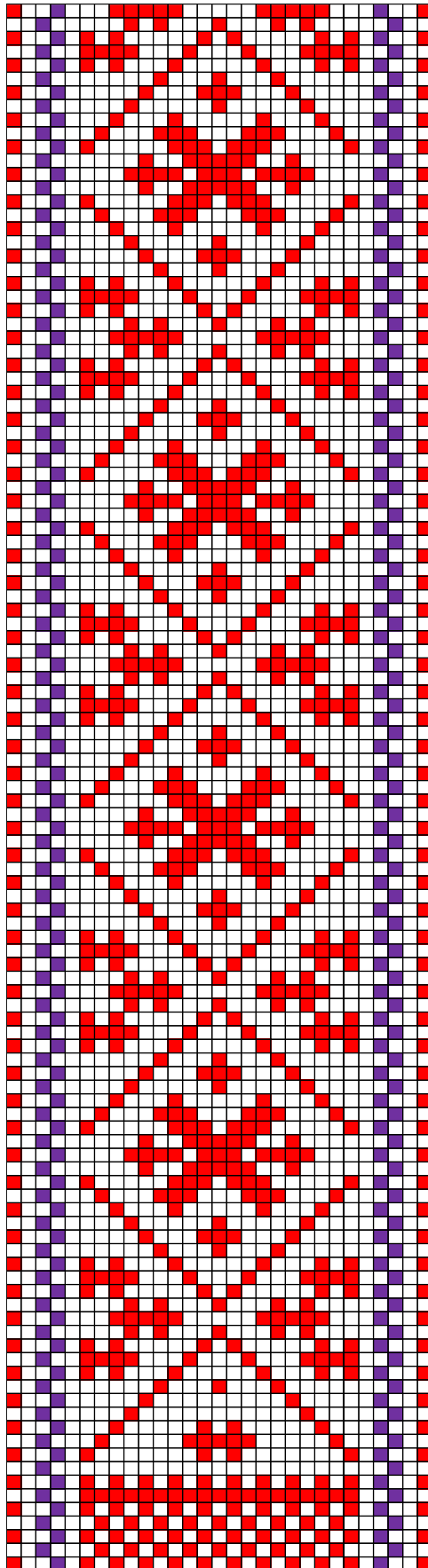


Vändra ERM 8418

6. Väandra ERM 8418

- **Materjal:** Tumeroheline, roheline ja punane villane lõng, taustalõim linane.
- **Mõõdud:** 2,5 x 216 cm. Narmad 12,5 cm.
- **Kirjeldus:** Valmistamine 1852.a. Väandra, vald Käru, koguja: Nirk, Hans. Üleandja: Veinmann, Marie.
- **Rakendus:**

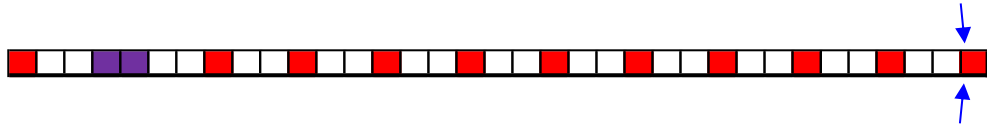


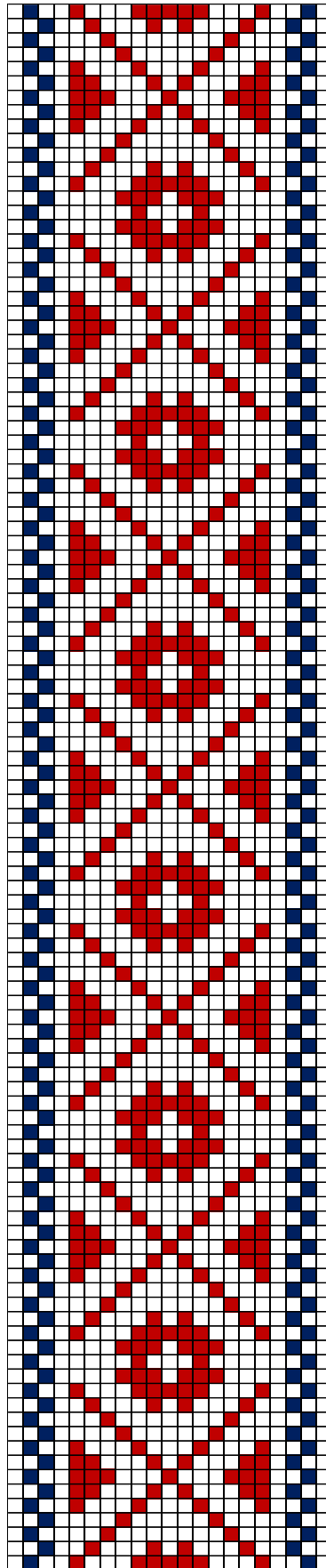


Vändra ERM 8420

7. Väandra ERM 8420

- **Materjal:** Lilla ja punane villane lõng, taustalõim linane.
- **Mõõdud:** 2,4 x 193 cm. Narmad 10 cm.
- **Kirjeldus:** Valmistamine 1852.a. Väandra, vald Käru, koguja: Nirk, Hans.
Üleandja: Veinmann, Marie.
- **Rakendus:**

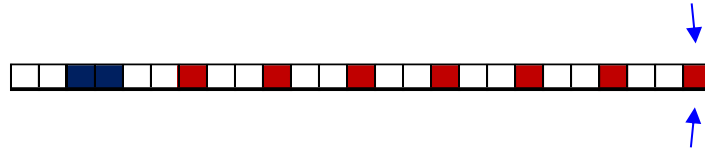


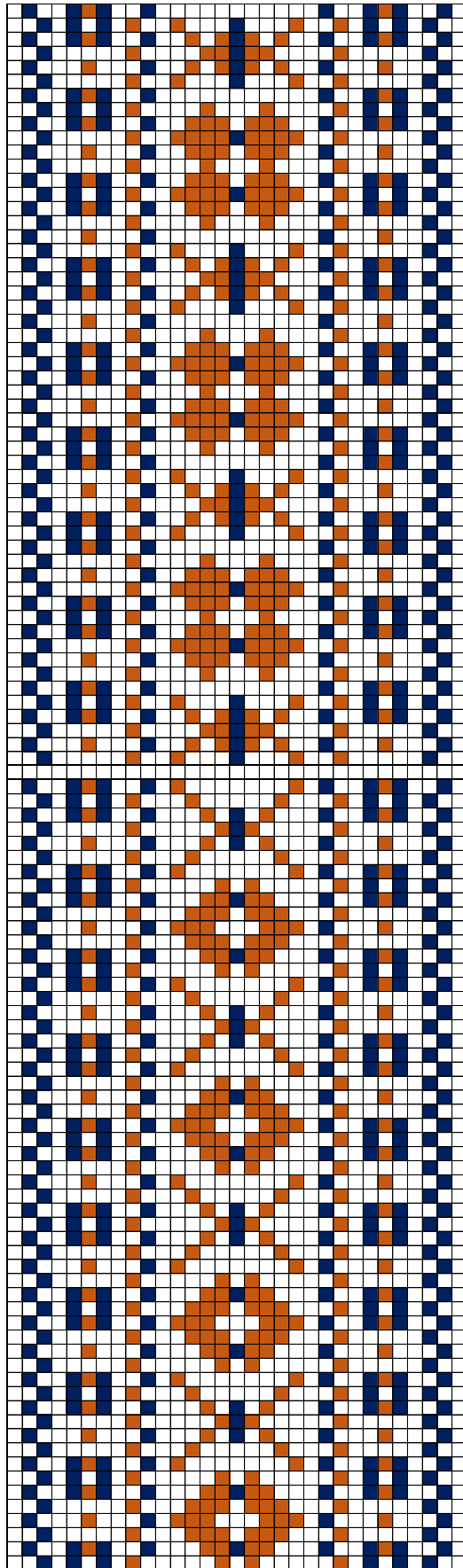


Vändra ERM 8431

8. Väandra ERM 8431

- **Materjal:** Tumepunane ja tumesinine villane lõng, taustalõim linane.
- **Mõõdud:** 2,5 x 224 cm. Narmad 12 cm.
- **Kirjeldus:** Valmistamine 1882.a. Väandra, vald Käru, talu Tonsu.
Koguja: Nirk, Hans. Üleandja: Aasfeldt, Anu.
- **Rakendus:**

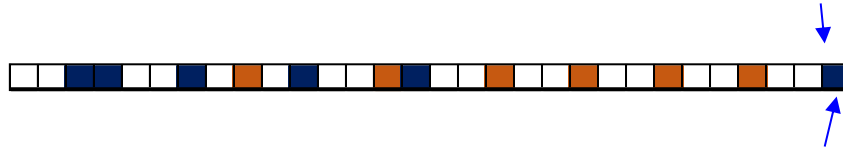


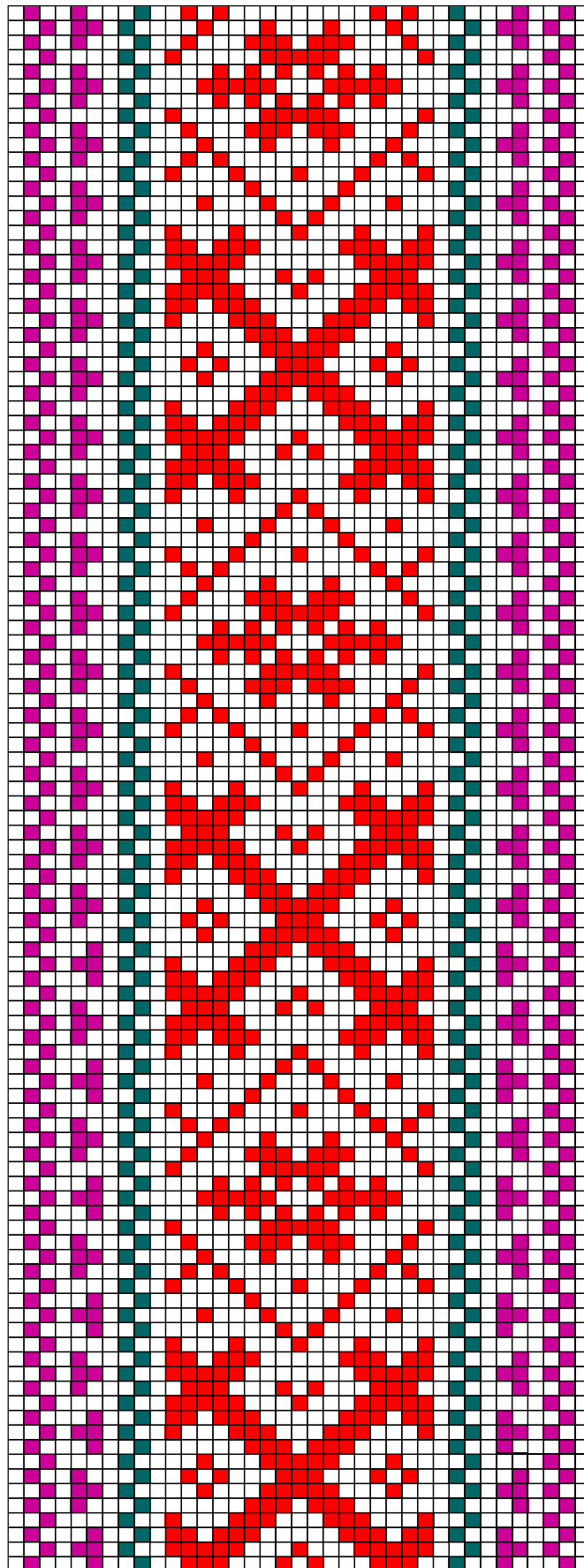


Vändra ERM 8445

9. Väandra ERM 8445

- **Materjal:** Pruun ja tumesinine villane lõng, taustalõim linane.
- **Möödud:** 2,6 x 230 cm.
- **Kirjeldus:** Valmistamine 1832.a. Väandra, vald Käru. Koguja: Nirk, Hans. Üleandja: Jaasson.
- **Rakendus:**

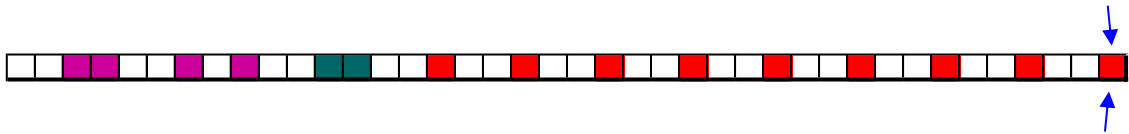


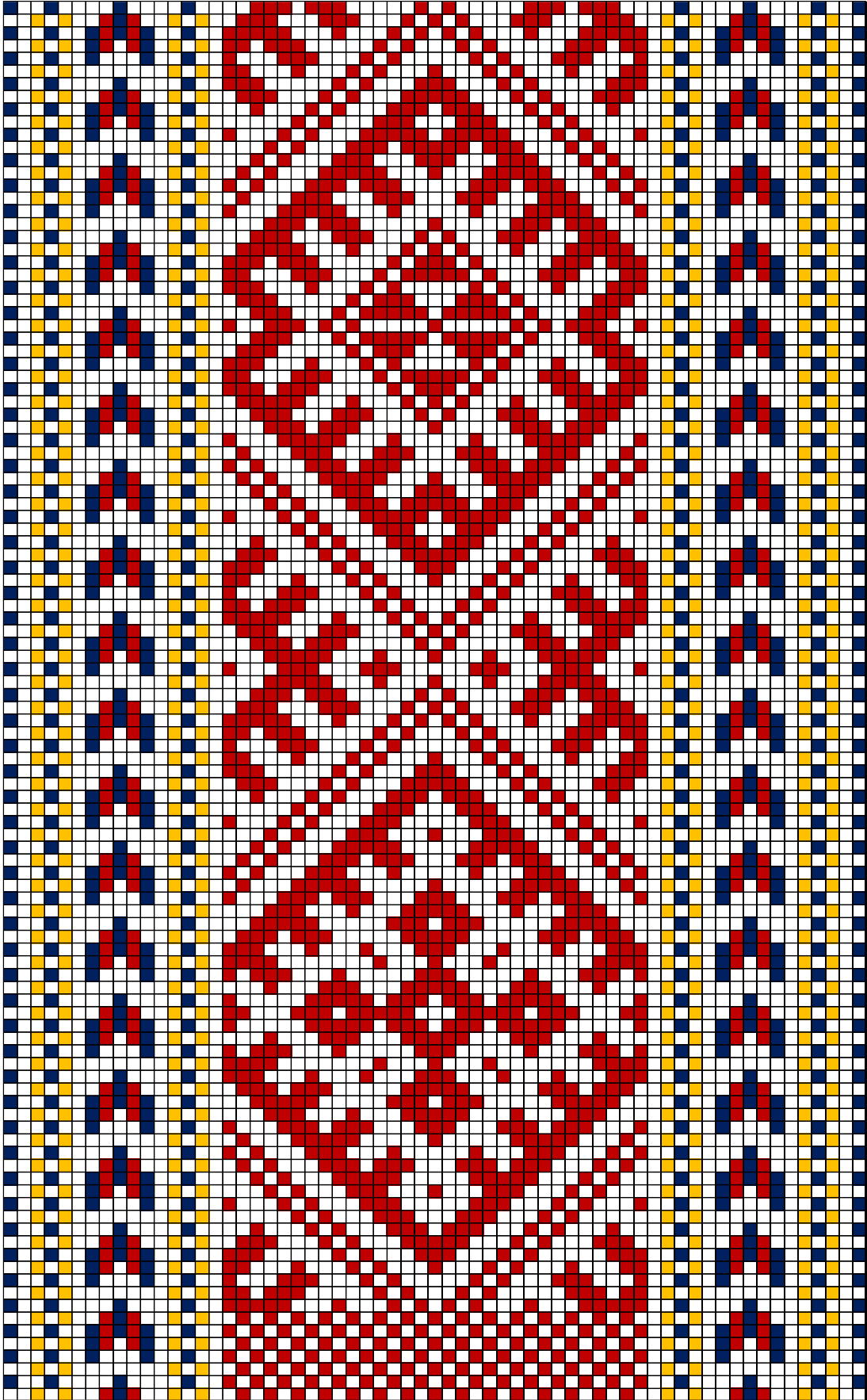


Vändra ERM 8470

10. Väandra ERM 8470

- **Materjal:** Punane, mereroheline ja potisiinine villane lõng, taustalõim linane.
- **Mõõdud:** 3,6 x 266 cm, narmad 12 cm
- **Kirjeldus:** Valmistamine 1877.a. Väandra. Koguja: Nirk, Hans. Üleandja: Gustel, Ferdinand.
- **Rakendus:** Kudumisel on äärekirja muudetud.

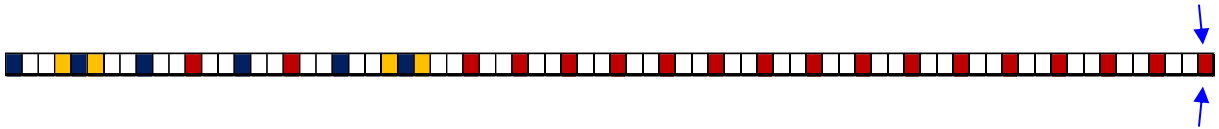


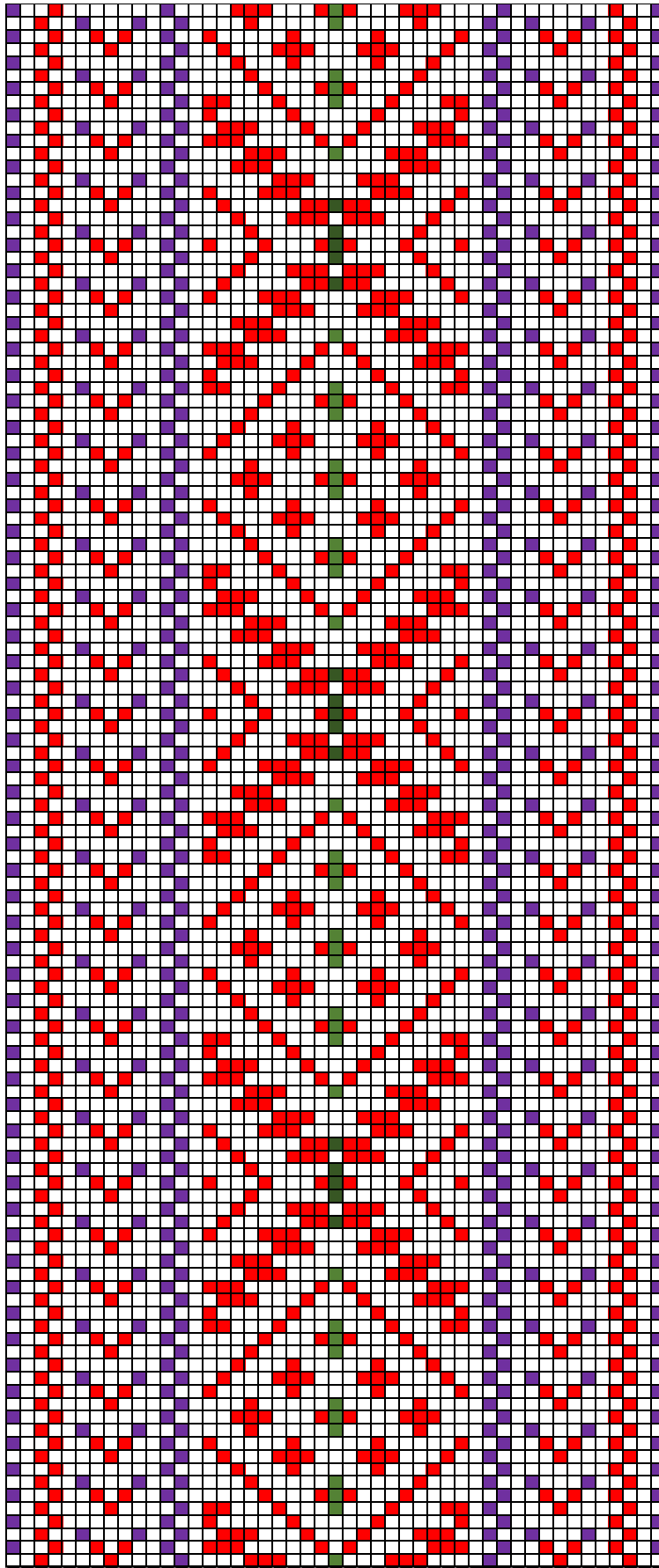


Vändra ERM 8479

11. Väandra ERM 8479

- **Materjal:** Tumepunane, kollane ja tumesinine villane lõng, taustalõim linane.
- **Mõõdud:** 8 x 313 cm, narmad 21 cm.
- **Kirjeldus:** Väandra; vald Uue-Väandra, küla Säästla, talu Sillaotsa Muusemi koguti 1912.a. Koguja: Nirk, Hans. Üleandja: Adamson, Madli.
- **Rakendus:** Vöö alguses iseseisev motiiv, mis ei kordu.

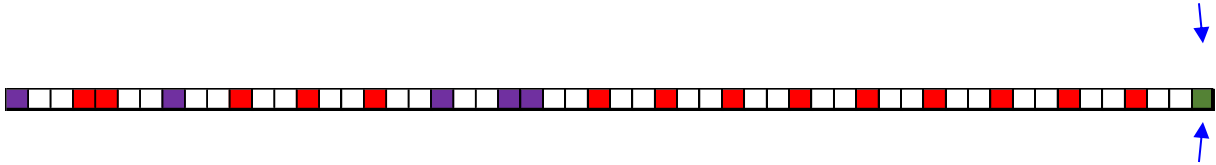


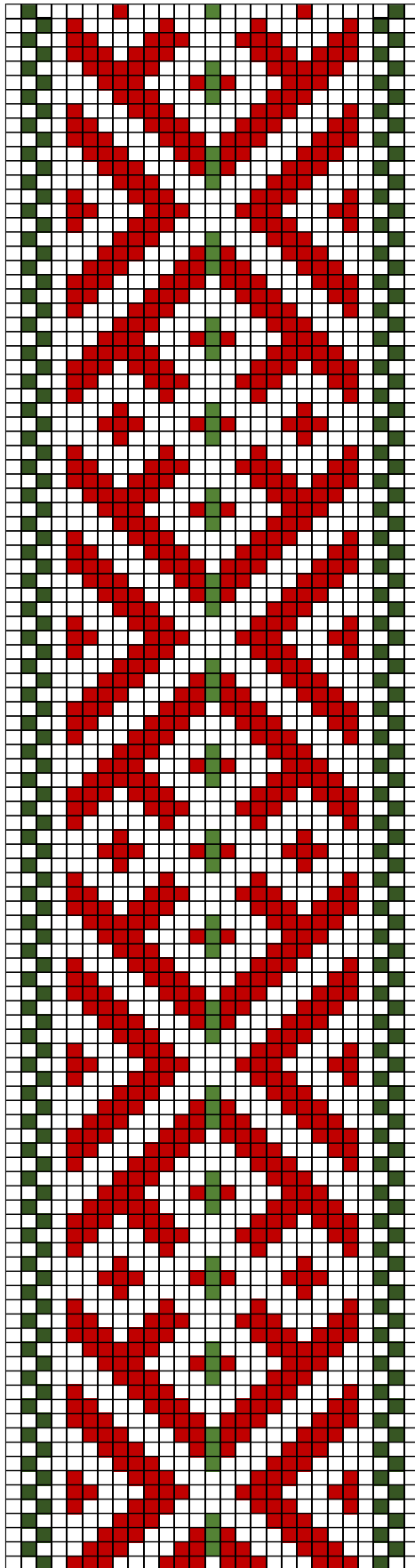


Vändra ERM 8390

12. Väandra ERM 8390

- **Materjal:** Punane, lilla ja roheline villane lõng, taustalõim linane.
- **Mõõdud:** 4,2 x 228 cm, narmad 12 cm.
- **Kirjeldus:** Väandra; Vöö andis üle Kadri Linde Käru valla Härgaru talust 1912.a. Vöö vanus kogu,isel 60 aastat.
- **Rakendus:**

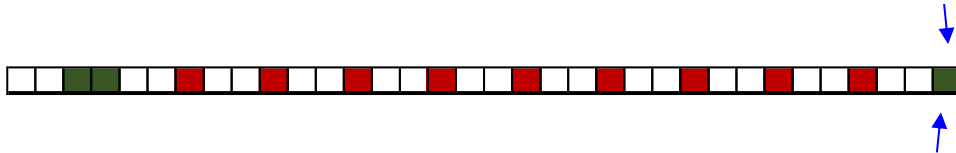


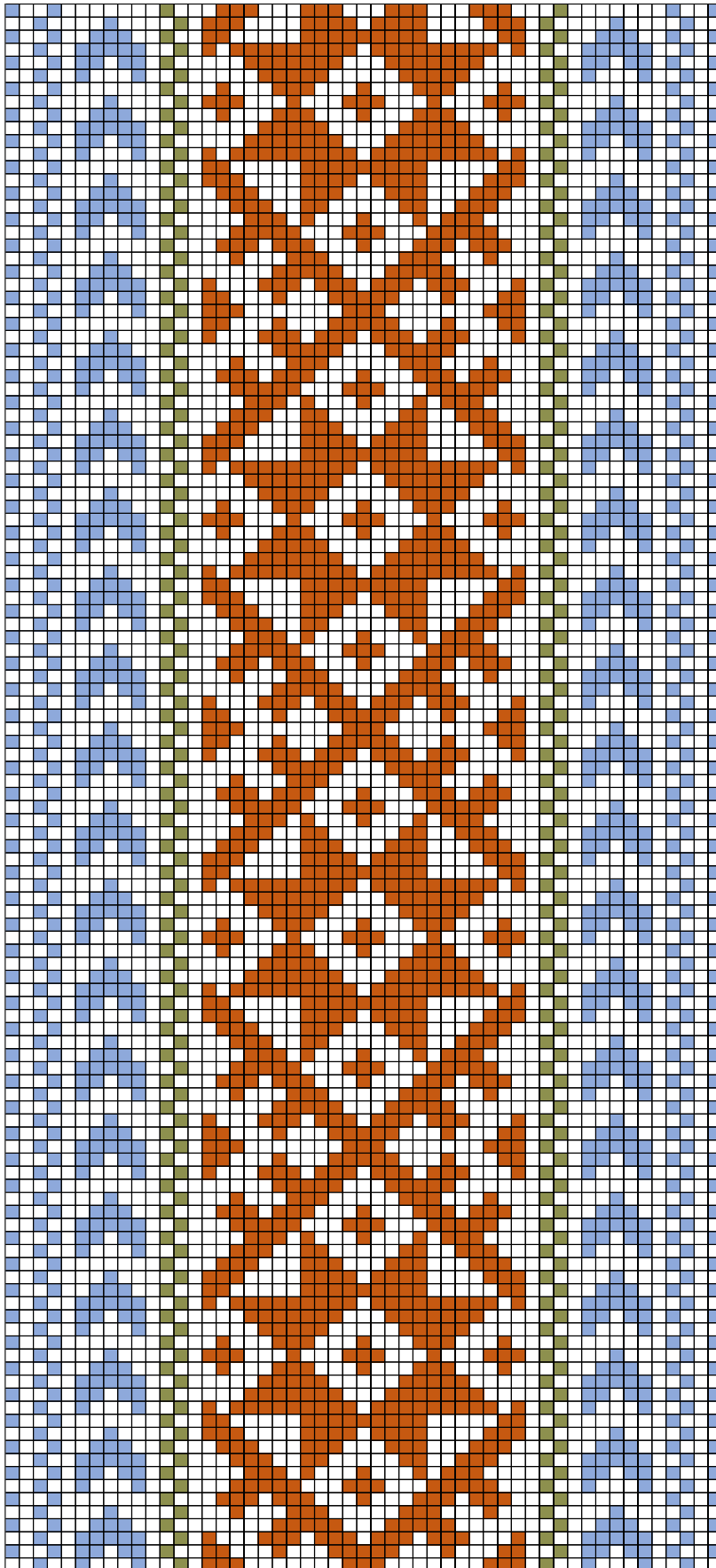


Vändra ERM 8390

13. Väandra ERM 8390

- **Materjal:** Punane, lilla ja roheline villane lõng, taustalõim linane.
- **Mõõdud:** 4,2 x 228 cm, narmad 12 cm.
- **Kirjeldus:** Väandra; Vöö andis üle Kadri Linde Käru valla Härgaru talust 1912.a. Vöö vanus kogu,isel 60 aastat.
- **Rakendus:**

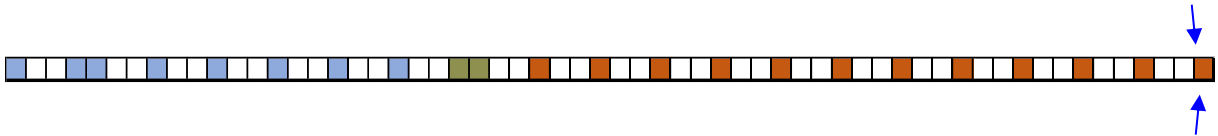


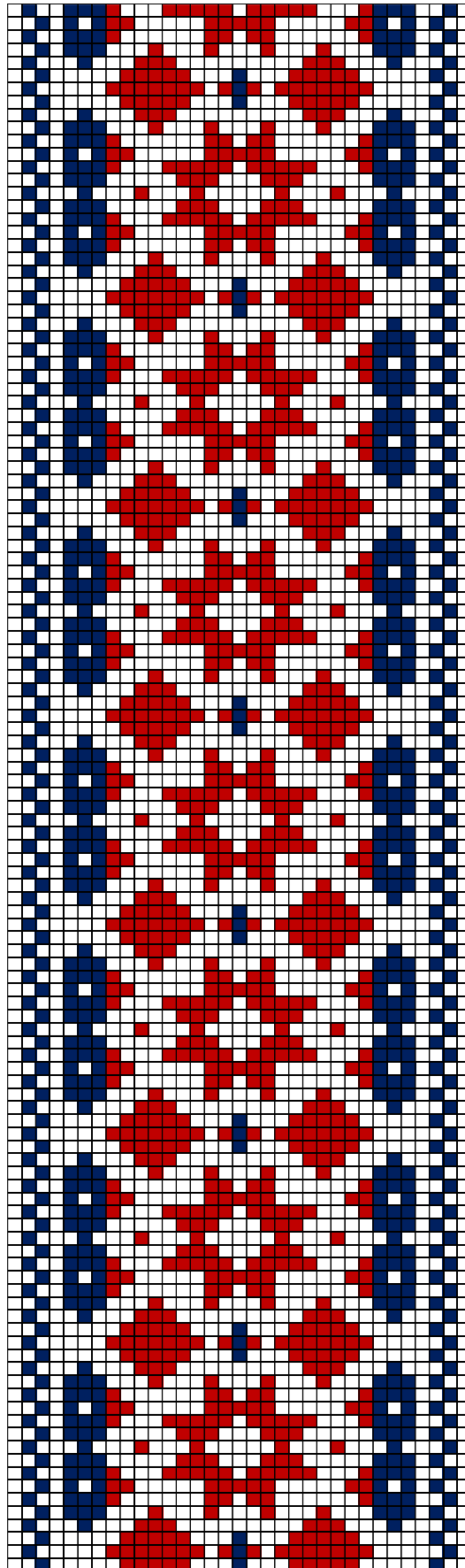


Vändra ERM 8501

14. Väandra ERM 8501

- **Materjal:** Pruun, sinine, tumesinine ja roheline villane lõng, taustalõim linane.
- **Mõõdud:** 6,5 x 347 cm, narmad 13 cm.
- **Kirjeldus:** Väandra; Vöö aastast ca´1810. Üleandja: Linda Jakobson Kurgja talust.
- **Rakendus:**

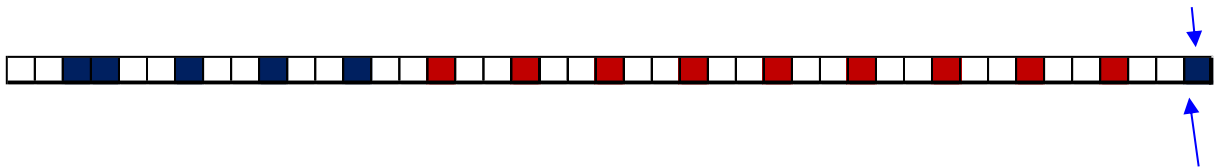


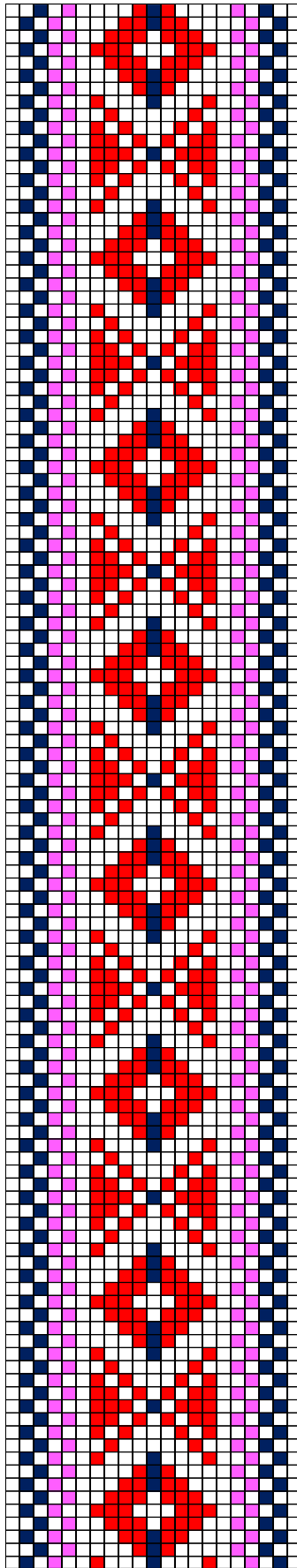


Vändra ERM 8384

15. Väandra ERM 8384

- **Materjal:** Madarapunane ja tumesinine villane lõng, taustalõim linane.
- **Mõõdud:** 3 x 218 cm, narmad 12 cm.
- **Kirjeldus:** Väandra; vald Käru, talu Reidimaa; koguja: Nirk, Hans; üleandja: Naaris, Kai.
"19-lõngaline, äärekirjad iseäraldi. Vöödega tõmmati "kimbud" kinni, mis pulmade aeg peigmehe ja nooriku sugulastele kingiuseks anti: kimp sukasiid sukasiid, kindaid jne."
- **Rakendus:**

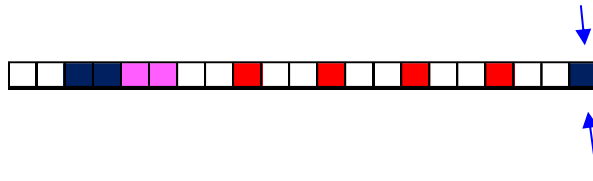


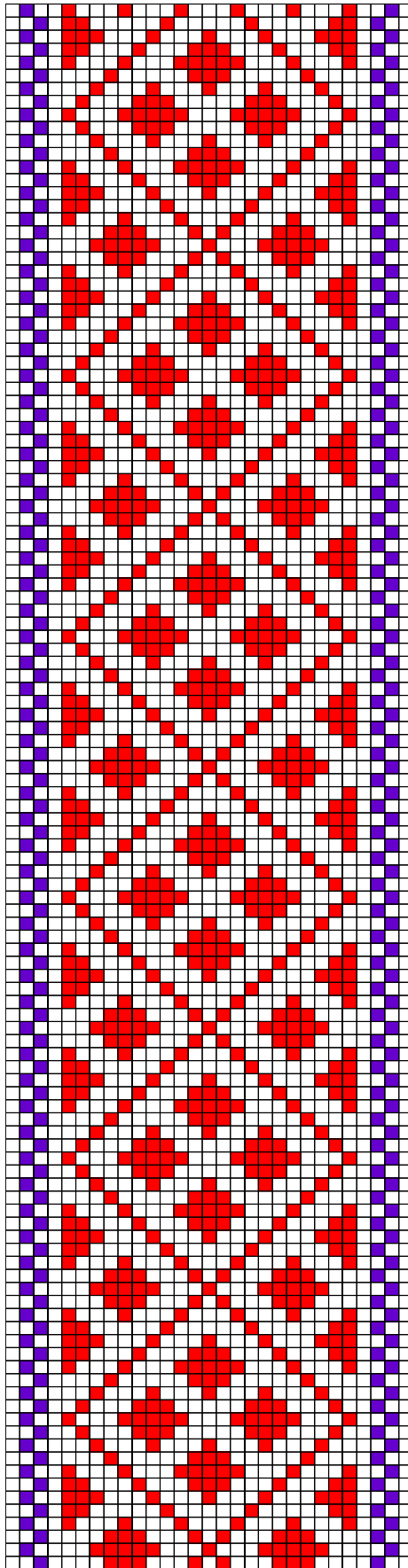


Vändra ERM 8395

16. Väandra ERM 8395

- **Materjal:** Punane, roosakasilla ja tumesinine villane lõng, taustalõim linane.
- **Mõõdud:** 2 x 222 cm, narmad 14 cm.
- **Kirjeldus:** Väandra; koguja: Nirk, Hans; üleandja: Leena Raat.
- **Rakendus:**

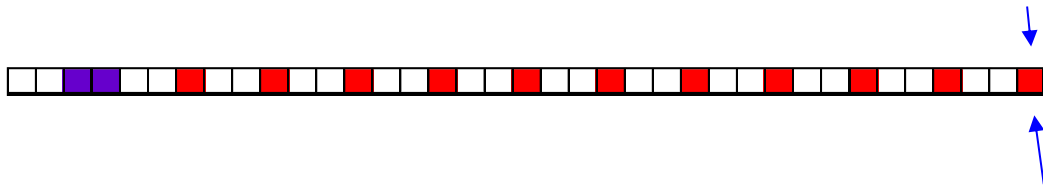


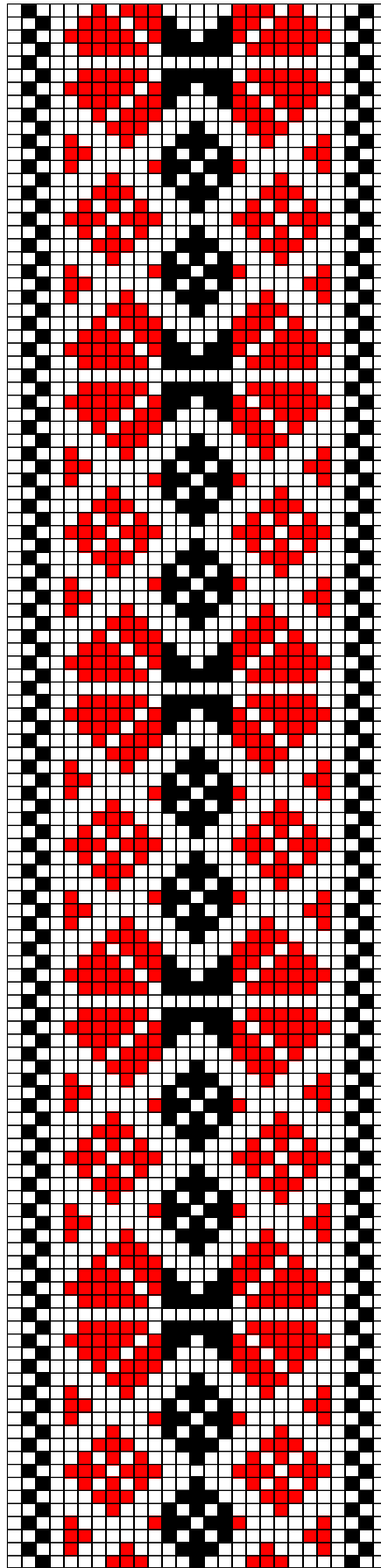


Vändra ERM 8419

17. Väandra ERM 8419

- **Materjal:** Punane ja violetne villane lõng, taustalõim linane.
- **Mõõdud:** 2,6 x 222 cm.
- **Kirjeldus:** Väandra (1852); koguja: Nirk, Hans; üleandja: Marie Veinmann.
- **Rakendus:**

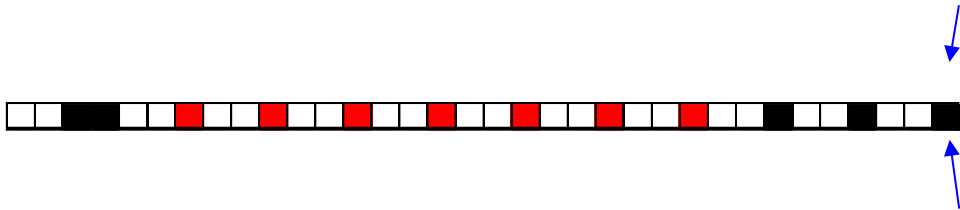


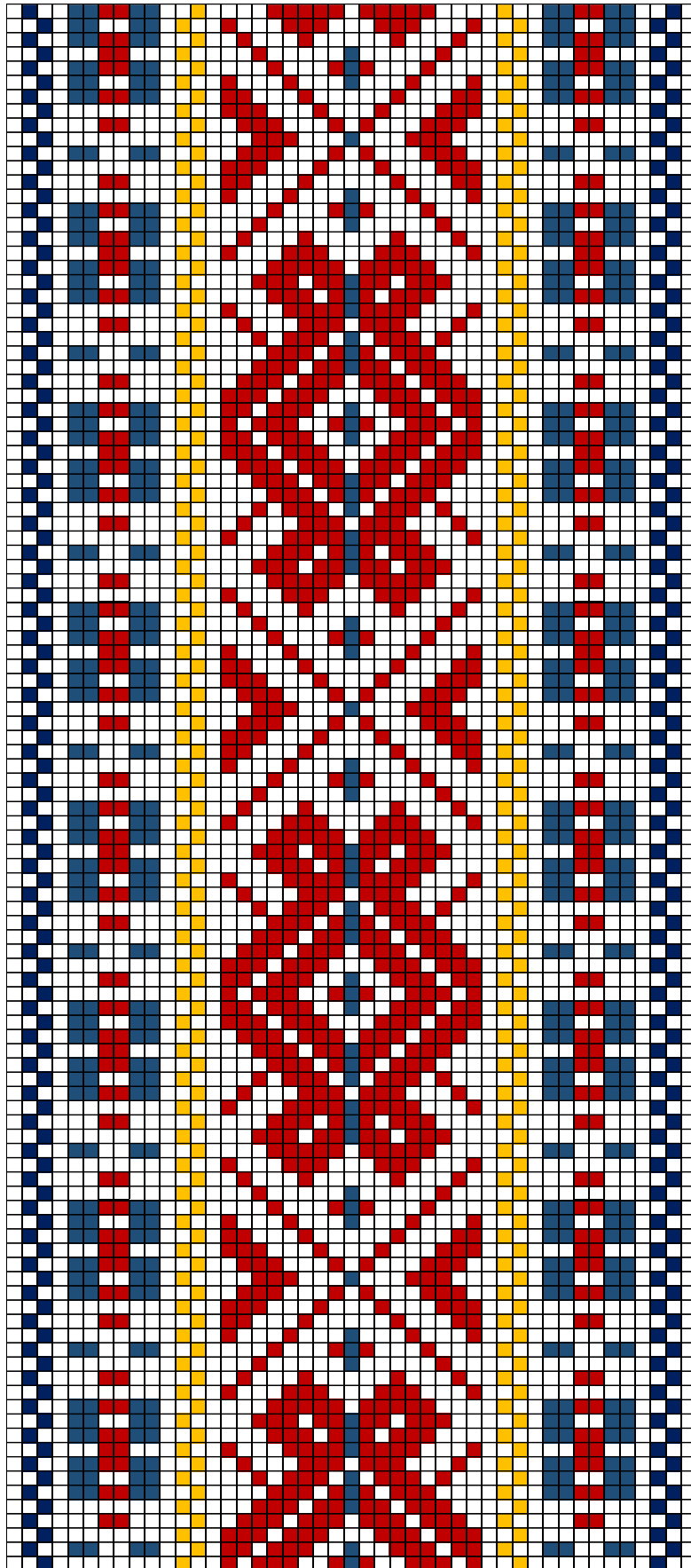


Vändra ERM 8426

18. Väandra ERM 8426

- **Materjal:** Punane ja must villane lõng, taustalõim linane.
- **Mõõdud:** 2,5 x 249 cm.
- **Kirjeldus:** Väandra (1852), vald Käru; koguja: Nirk, Hans; üleandja: Schleiter, Ann..
- **Rakendus:**

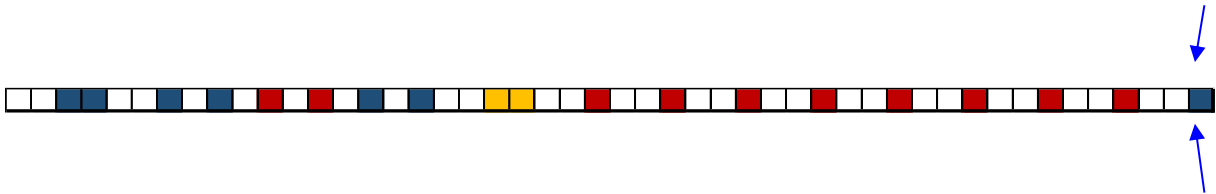


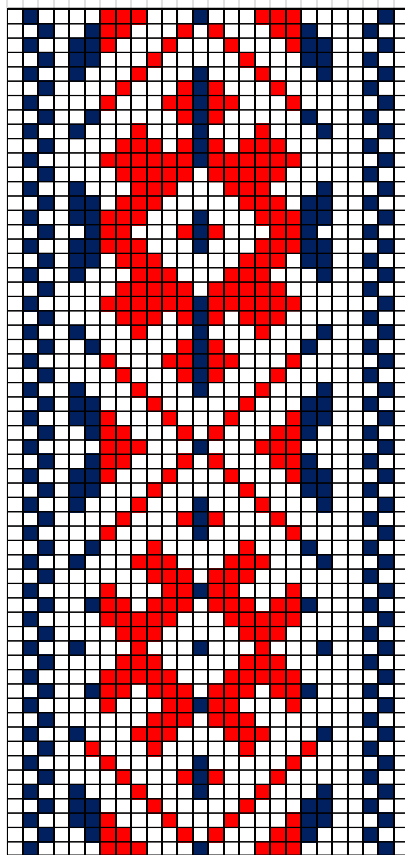
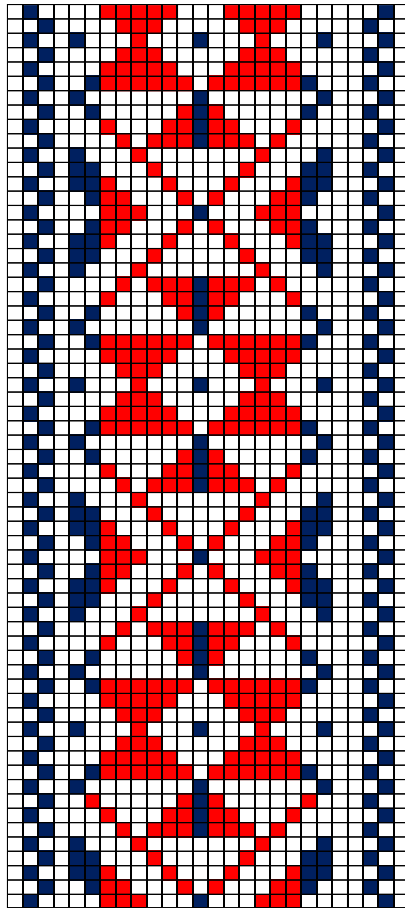


Vändra ERM 8438

19. Väandra ERM 8438

- **Materjal:** Punane, kollane ja potisiinine villane lõng, taustalõim linane.
- **Mõõdud:** 4,2 x 254 cm, narmad
- **Kirjeldus:** Väandra (1837); koguja: Nirk, Hans; üleandja: Martinson, Liisa.
- **Rakendus:**

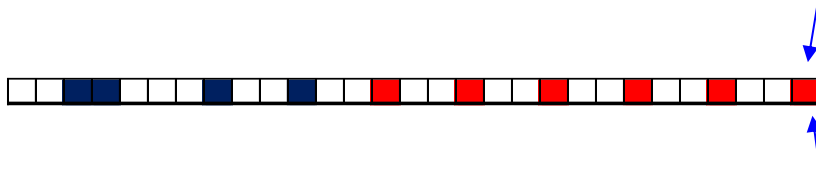


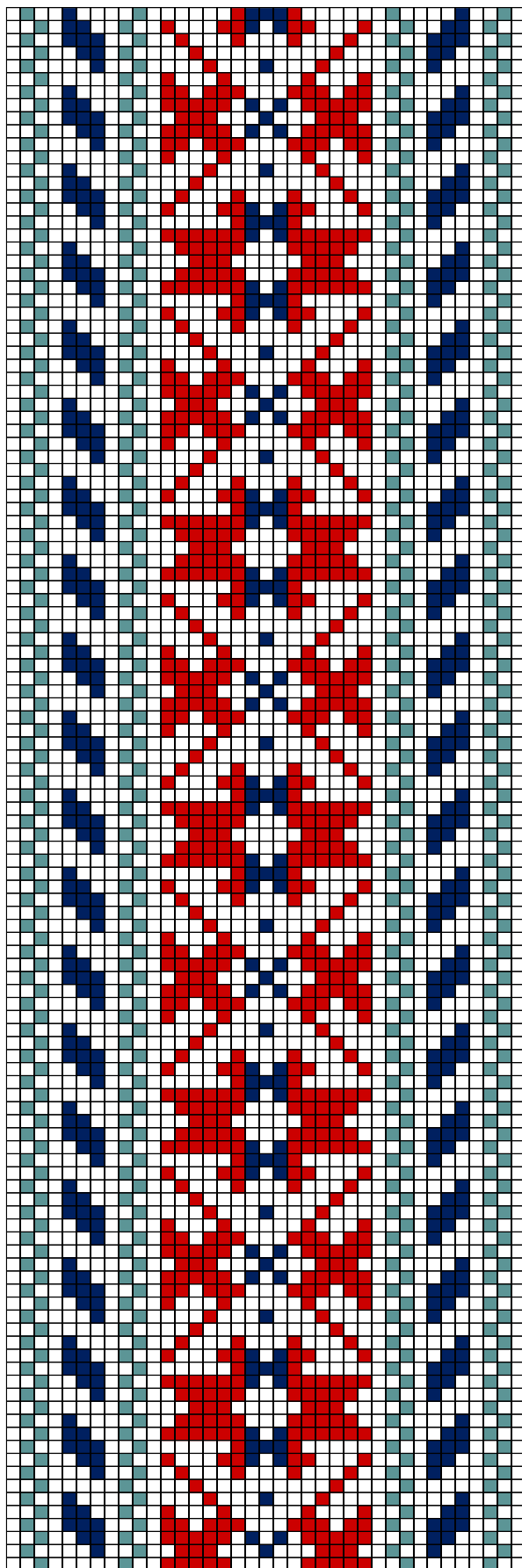


Vändra ERM 8454

20. Väandra ERM 8454

- **Materjal:** Punane ja potisinine villane lõng, taustalõim linane.
- **Mõõdud:** 2,2 x 243 cm, narmad 11 cm.
- **Kirjeldus:** Väandra; koguja: Nirk, Hans; üleandja: Stümper, Mai; valmistaja (1862): Bauermann; Kai.
- **Rakendus:** Vöö teise otsa muster muutub.

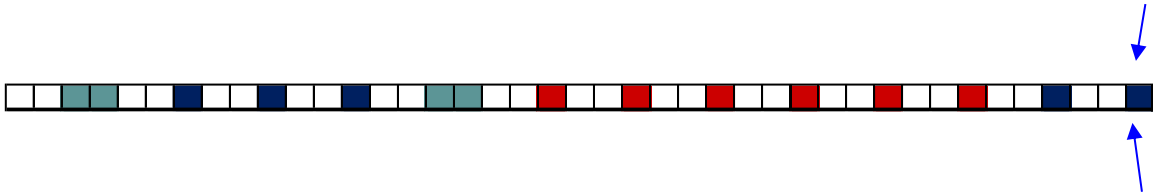


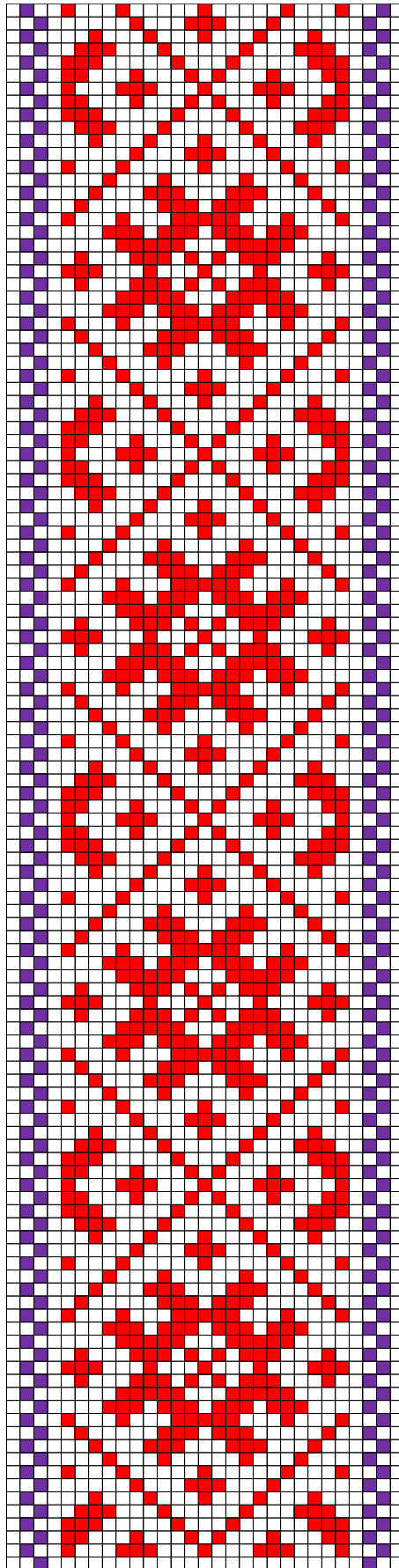


Vändra ERM 8454

21. Väandra ERM 8454

- **Materjal:** Punane ja potisinine villane lõng, taustalõim linane.
- **Mõõdud:** 2,2 x 243 cm, narmad 11 cm.
- **Kirjeldus:** Väandra; koguja: Nirk, Hans; üleandja: Stümper, Mai; valmistaja (1862): Bauermann; Kai.
- **Rakendus:**

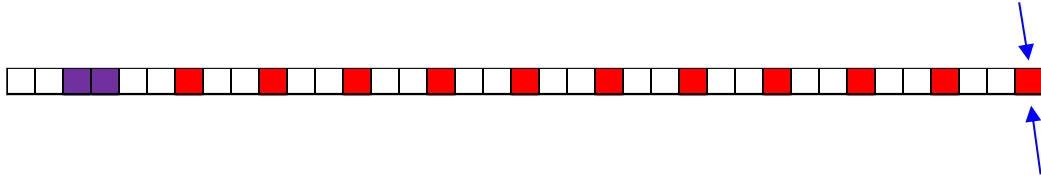


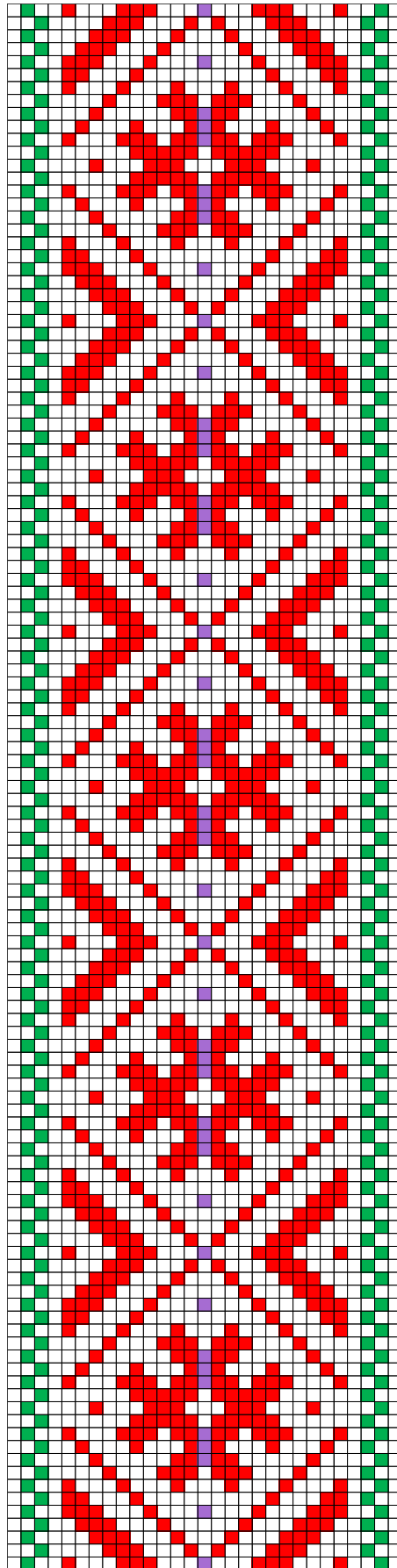


Vändra ERM 8484

22. Väandra ERM 8484

- **Materjal:** Punane ja lilla villane lõng, taustalõim linane.
- **Mõõdud:** 2,6 x 200 cm, narmad 10 cm.
- **Kirjeldus:** Väandra Uue-Väandra vald Pärdi talu; koguja: Nirk, Hans; üleandja: Stümper, Mai; valmistaja (1872): Kont, Anu.
- **Rakendus:**

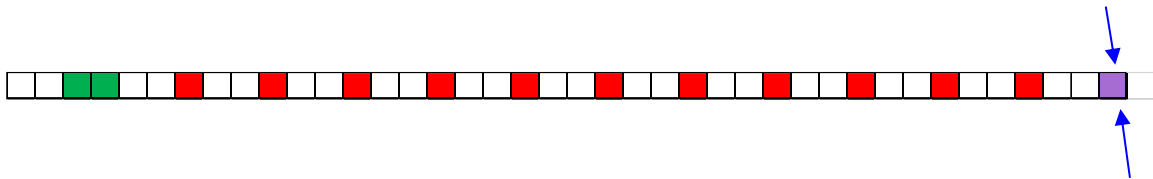


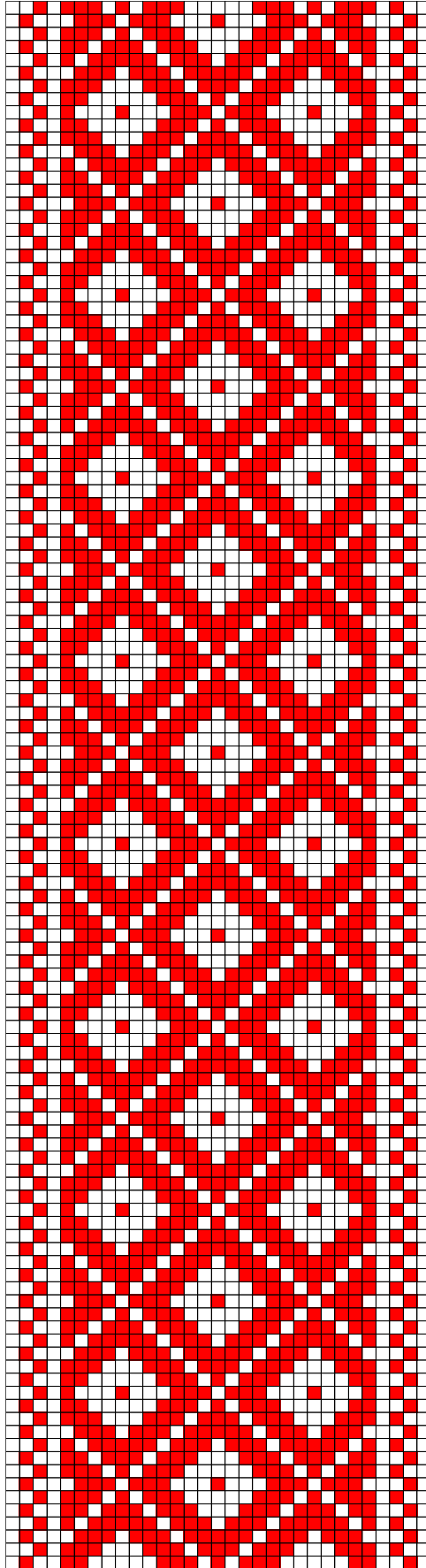


Vändra ERM 8492

23. Väandra ERM 8492

- **Materjal:** Punane, roheline ja lilla villane lõng, taustalõim linane.
- **Mõõdud:** 2,7 x 225 cm, narmad 11 cm.
- **Kirjeldus:** Väandra Uue-Väandra vald Kadjaste talu; koguja: Nirk, Hans; üleandja: Johannes Luberg.
- **Rakendus:**

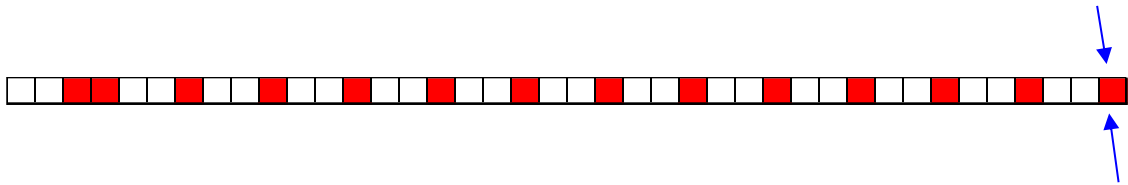


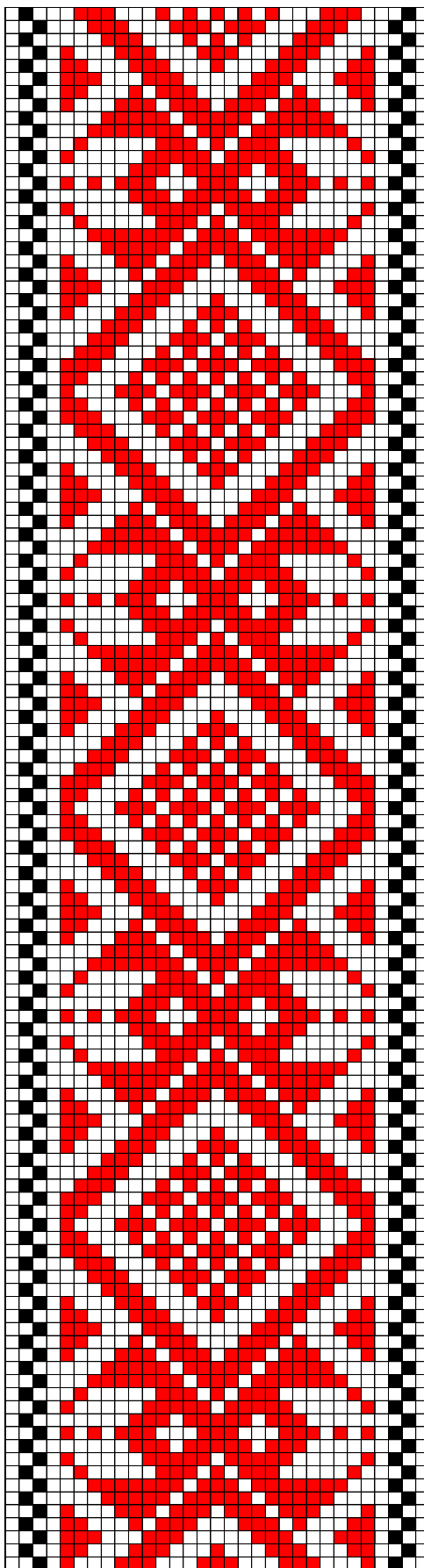


Vändra ERM 8506

24. Väandra ERM 8506

- **Materjal:** Punane villane lõng, taustalõim linane.
- **Mõõdud:** 2,6 x 204 cm, narmad 12 cm.
- **Kirjeldus:** Väandra Oriküla küla Kõrgkalda talu; koguja: Nirk, Hans;
üleandja: Linda Tuisk.
- **Rakendus:**

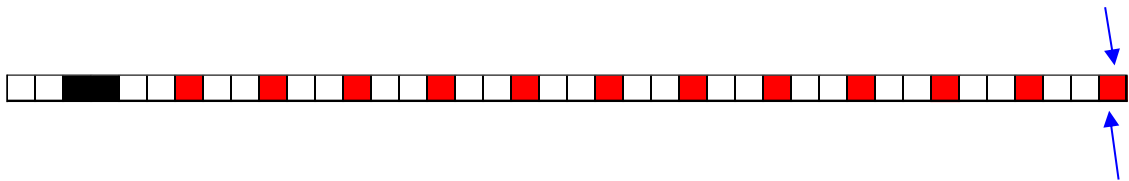


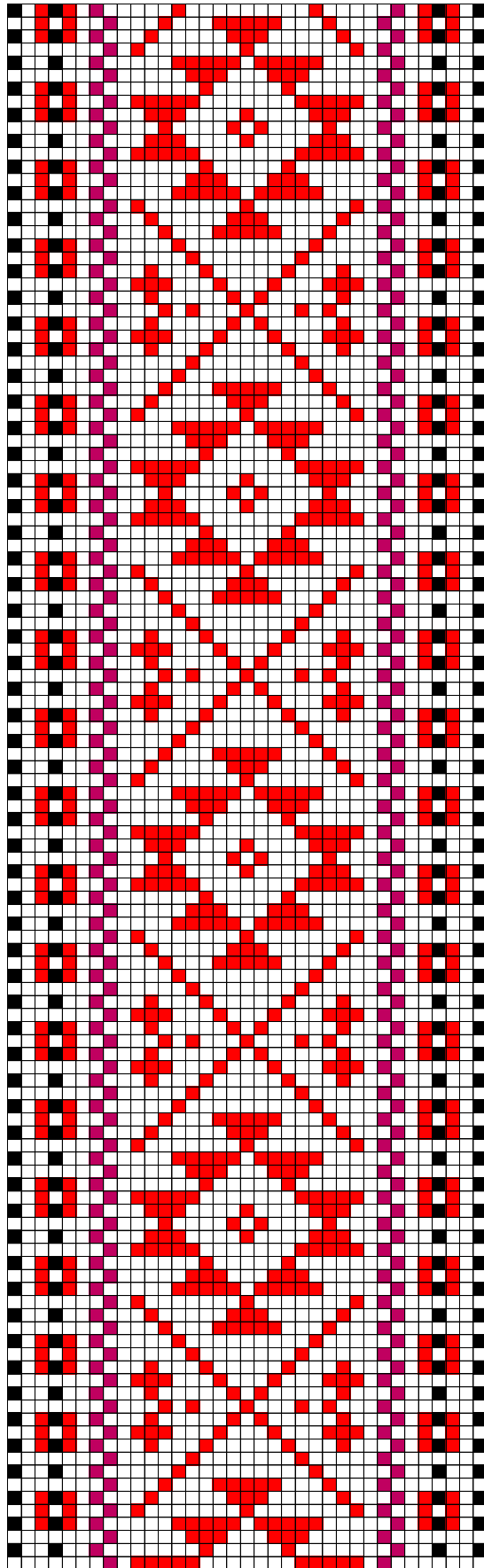


Vändra ERM 8512

25. Väandra ERM 8512

- **Materjal:** Punane ja must villane lõng, taustalõim linane.
- **Mõõdud:** 3,1 x 242 cm, narmad 12 cm.
- **Kirjeldus:** Väandra Metsküla küla Tagasaare talu; koguja: Nirk, Hans; üleandja: Mai Luberg.
- **Rakendus:**

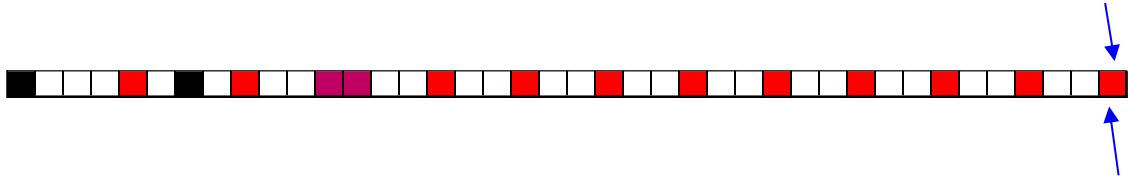


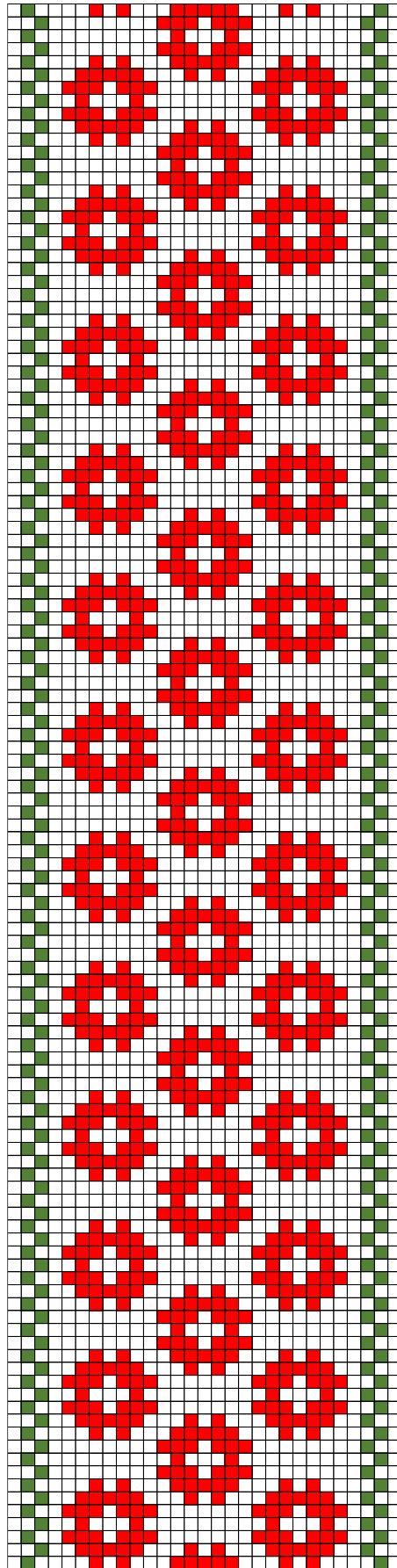


Vändra ERM 10691

26. Väandra ERM 10691

- **Materjal:** Punane, punakaslilla ja must villane lõng, taustalõim linane.
- **Mõõdud:** 2,1 x 220 cm, narmad 8 cm.
- **Kirjeldus:** Väandra Säästla küla Ülejõe talu; üleandja: Liisa Kontus.
- **Rakendus:**

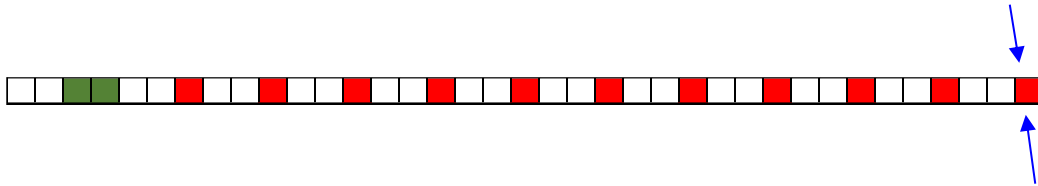


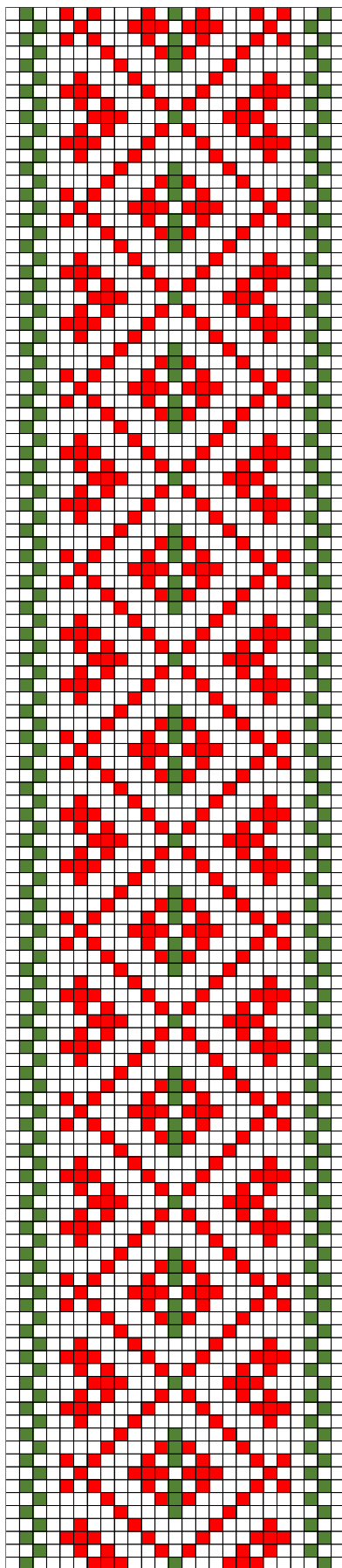


Vändra ERM 12588

27. Väandra ERM 12588

- **Materjal:** Punane ja roheline villane lõng, taustalõim linane.
- **Mõõdud:** 2,4 x 228 cm, narmad 14 cm.
- **Kirjeldus:** Väandra Massu küla Kullimaa talu; üleandja: Kata Kull.
- **Rakendus:**

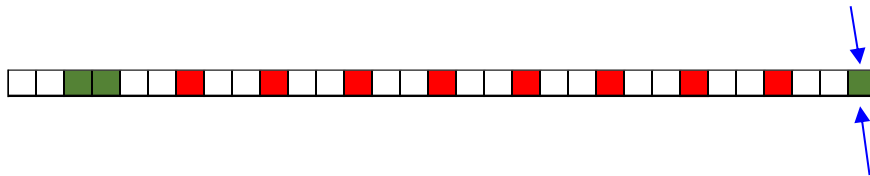


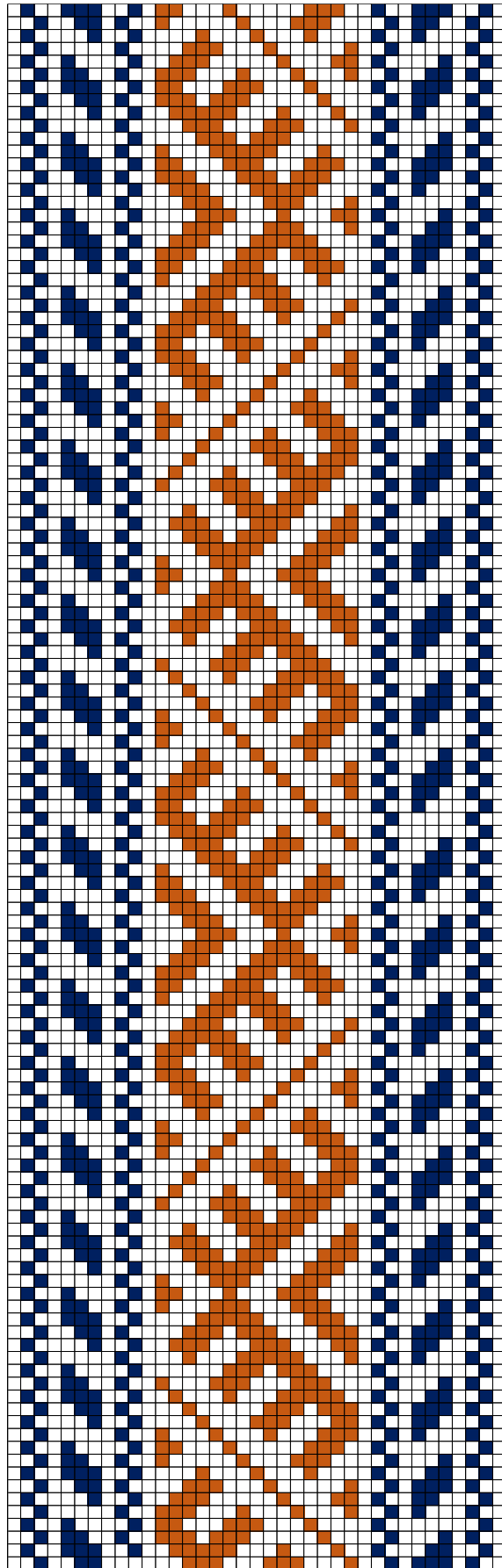


Vändra ERM 14678

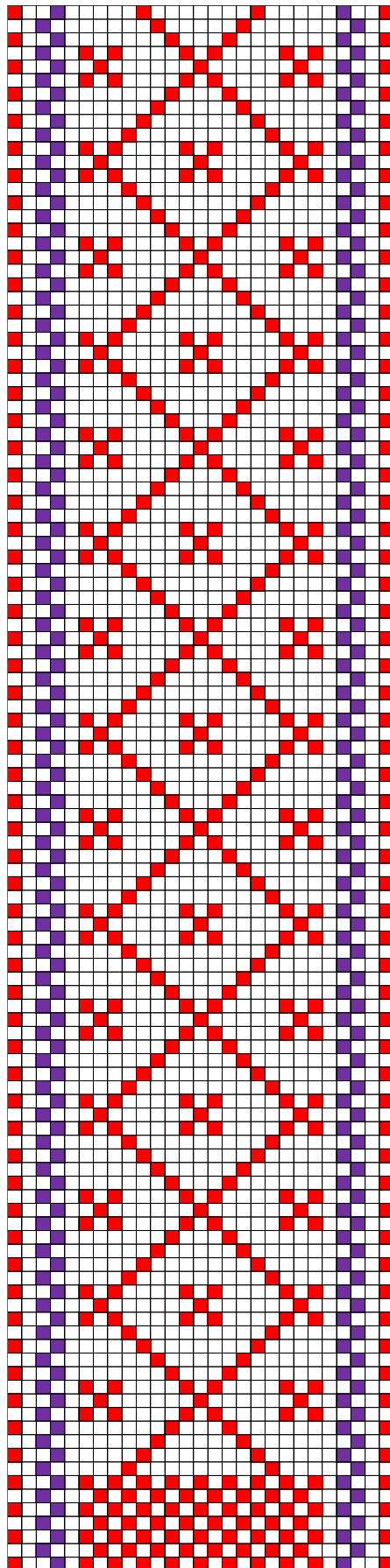
28. Väandra ERM 14678

- **Materjal:** Punane ja roheline villane lõng, taustalõim linane.
- **Mõõdud:** 2 x 186 cm.
- **Kirjeldus:** Väandra Uue-Väandra vald Ünnaste talu; valmistaja (1863): Madli Jürison; üleandja: Madli Kaal.
- **Rakendus:**





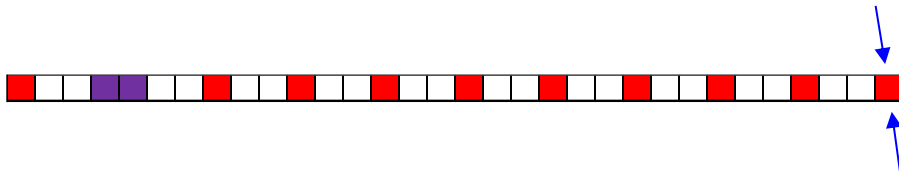
Vändra ERM 14682

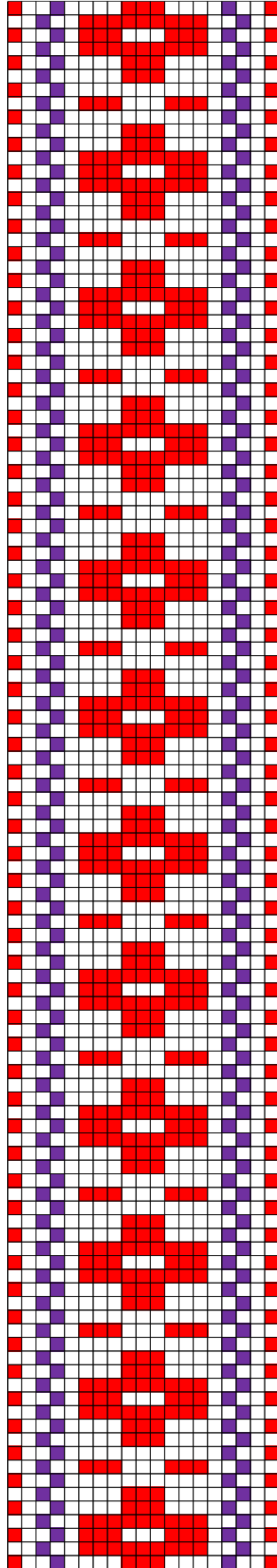


Vändra ERM 15143

30. Väandra ERM 15143

- **Materjal:** Punane ja tumevioleetne villane lõng, taustalõim linane.
- **Mõõdud:** 2,3 x 180 cm, narmad 8,5 cm.
- **Kirjeldus:** Väandra Vana-Väandra vald (1874); üleandja: Liisa Tõnismann.
- **Rakendus:**

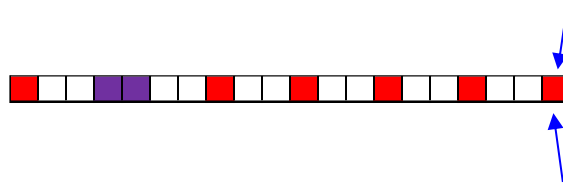


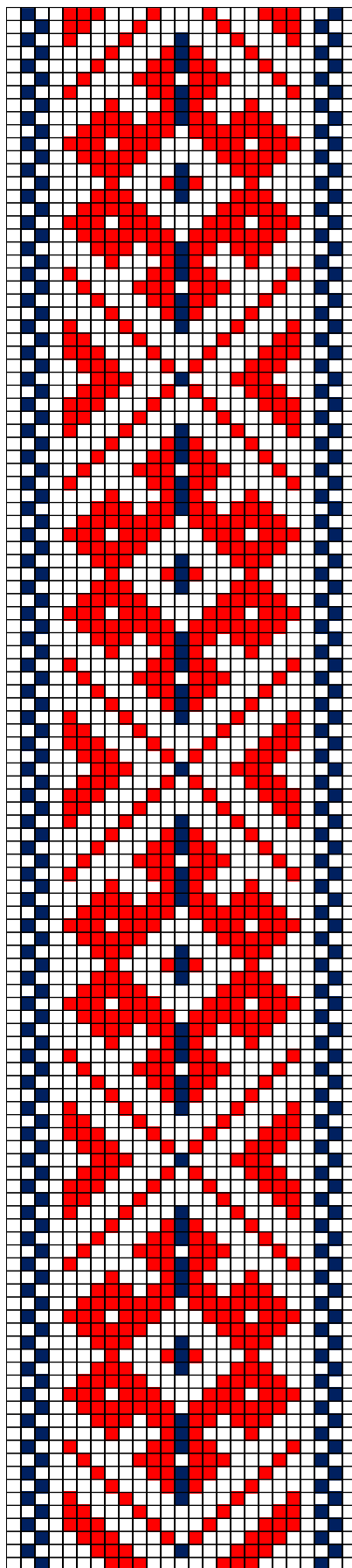


Vändra ERM 15144

31. Väandra ERM 15144

- **Materjal:** Punane ja tumevioletne villane lõng, taustalõim linane.
- **Mõõdud:** 1,6 x 185 cm, narmad 4,5 cm.
- **Kirjeldus:** Väandra Vana-Väandra vald (1874); üleandja: Liisa Tõnismann.
- **Rakendus:**

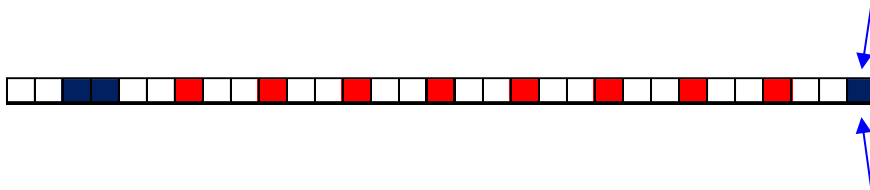


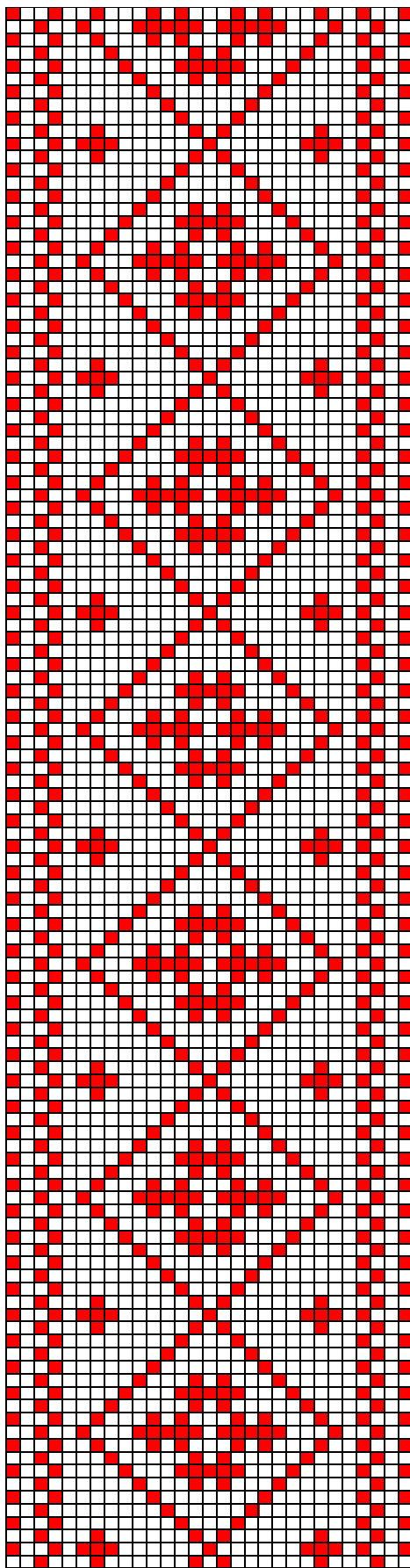


Vändra ERM A 426:4207

32. Väandra ERM A 426:4207

- **Materjal:** Punane ja tumesinine villane lõng, taustalõim linane.
- **Mõõdud:** 2 x 208 cm, narmad 11 cm.
- **Kirjeldus:** Väandra Käru vald Reidikma talu (1920); üleandja: Mari Meresma.
- **Rakendus:**

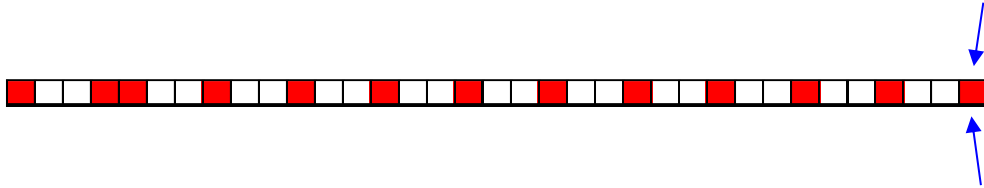


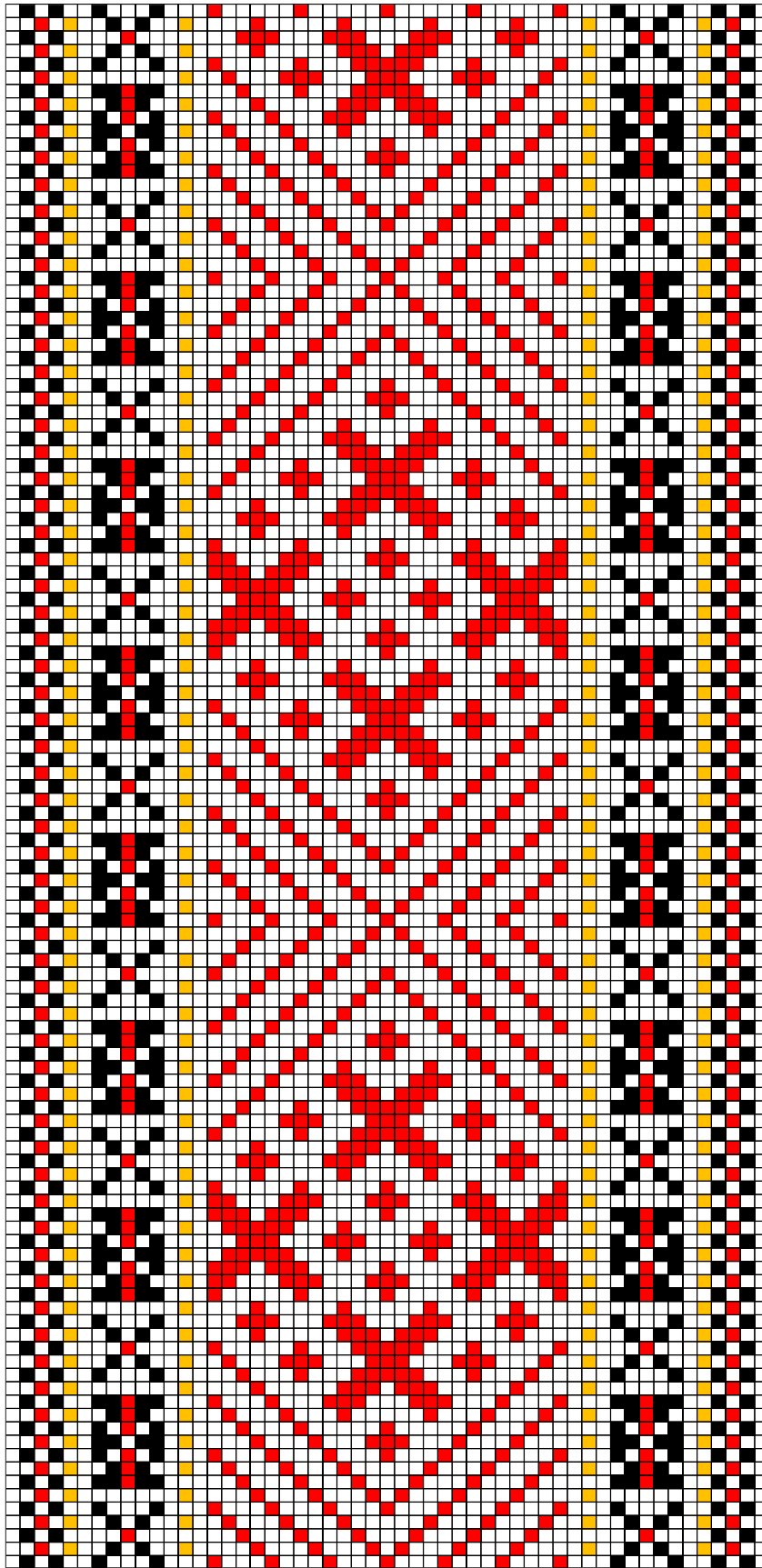


Vändra ERM A 426:4208

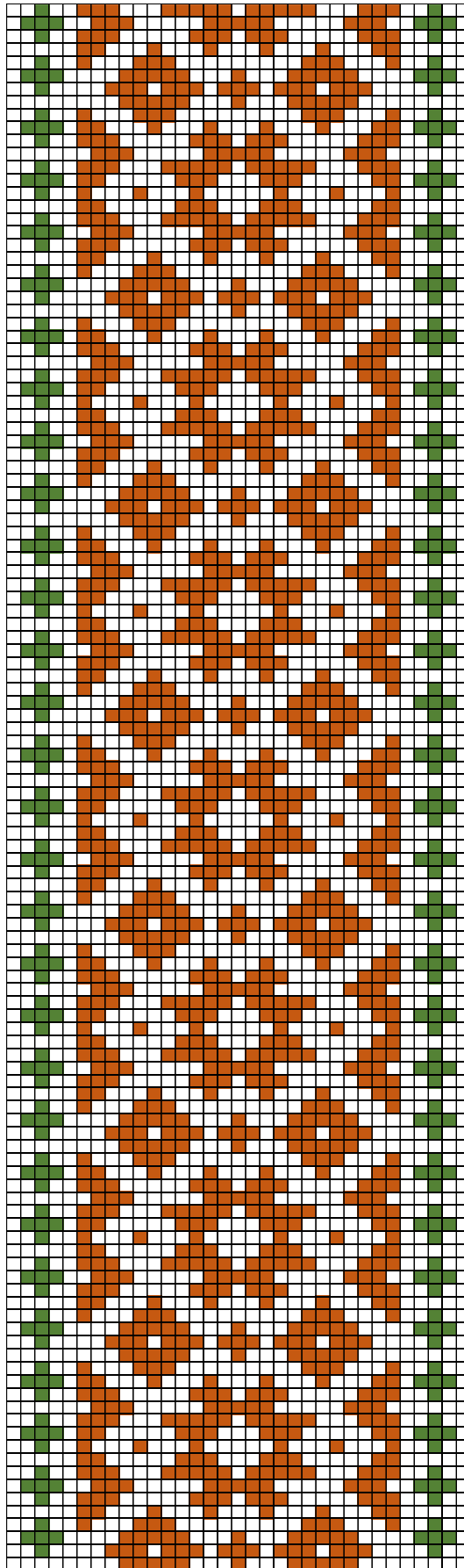
33. Väandra ERM A 426:4208

- **Materjal:** Punane villane lõng, taustalõim linane.
- **Mõõdud:** 2,2 x 117 cm, narmad 9 cm.
- **Kirjeldus:** Väandra Käru vald; üleandja: Juuli Bamthal.
- **Rakendus:**





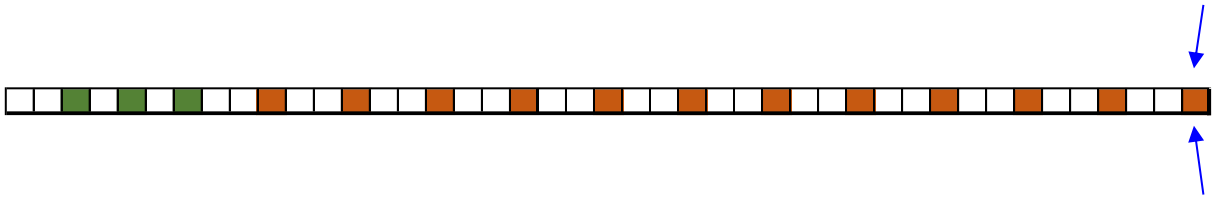
Vändra ERM A 509:764

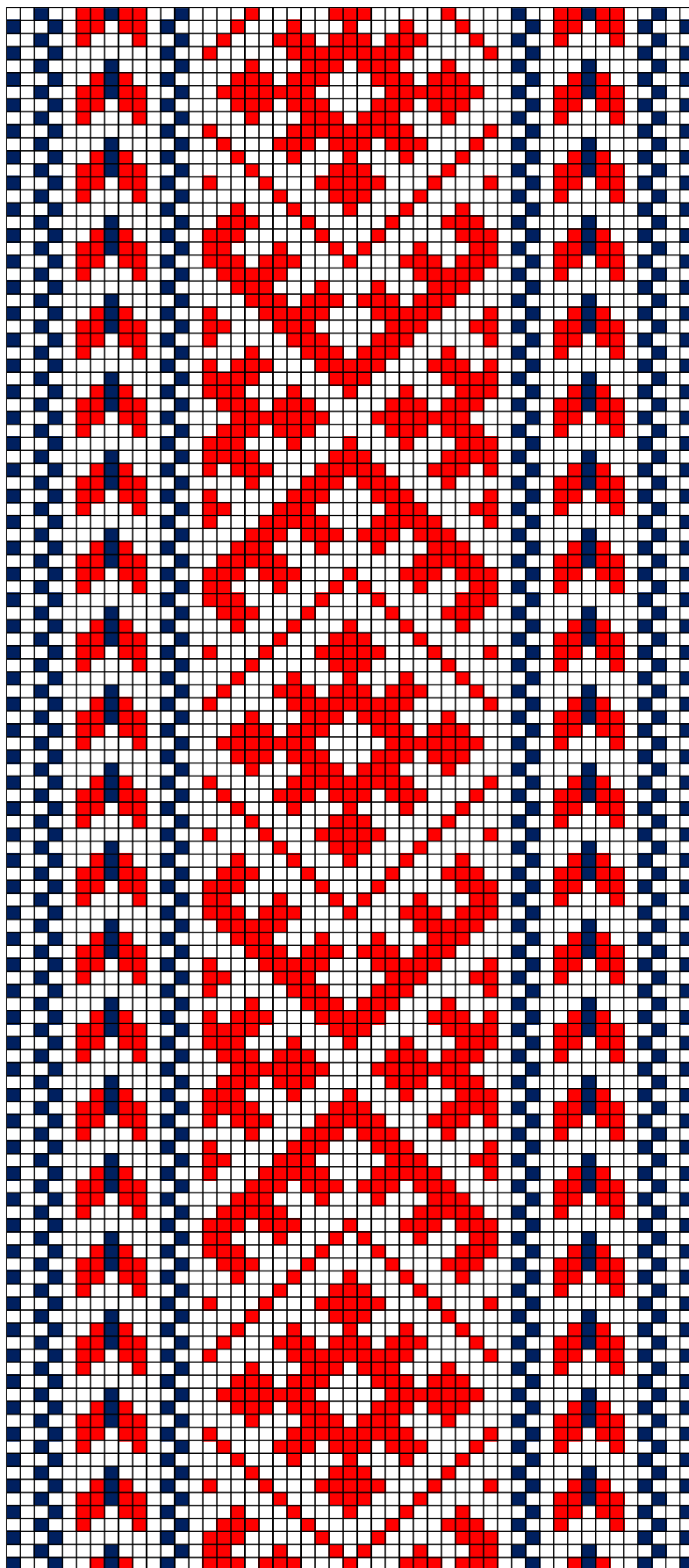


Vändra ERM A 509:1079

35. Väandra ERM A 509:1079

- **Materjal:** Pruun ja roheline (või lilla ERM A 509:1251) villane lõng, taustalõim linane.
- **Mõõdud:** 3,1 x 208 cm, narmad 13 cm.
- **Kirjeldus:** Väandra Lelle mõis (1860).
- **Rakendus:**

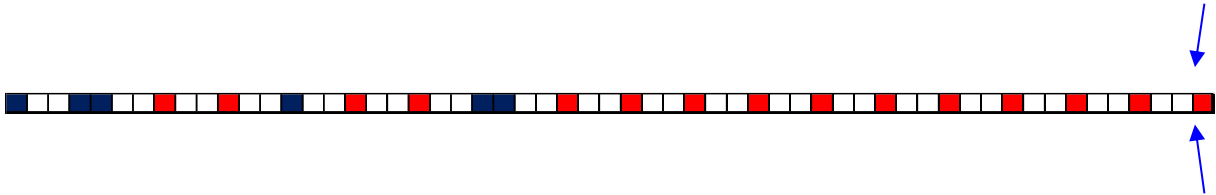


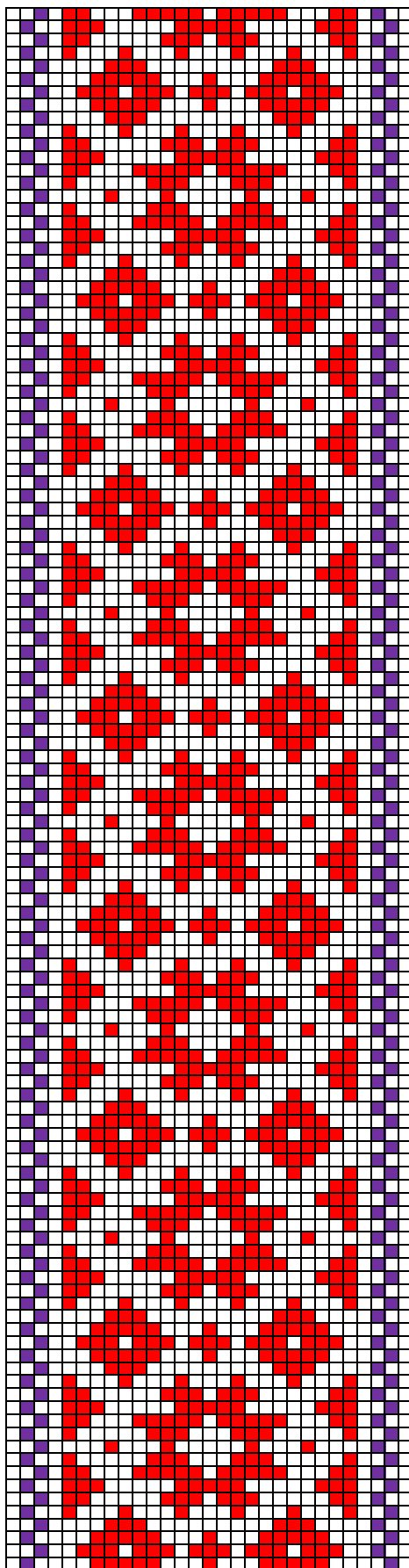


Vändra ERM A 509:1162

36. Vändra ERM A 509:1162

- **Materjal:** Punane ja tumesinine villane lõng, taustalõim linane.
- **Möödud:** 6 x 205 cm, narmad 10 cm.
- **Kirjeldus:** Vändra Vana-Vändra (1841). Üleandja: Pärn, T.
- **Rakendus:**

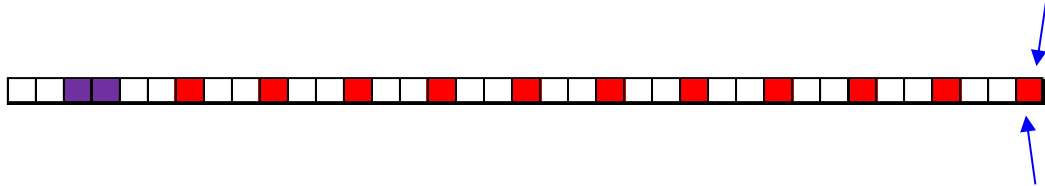


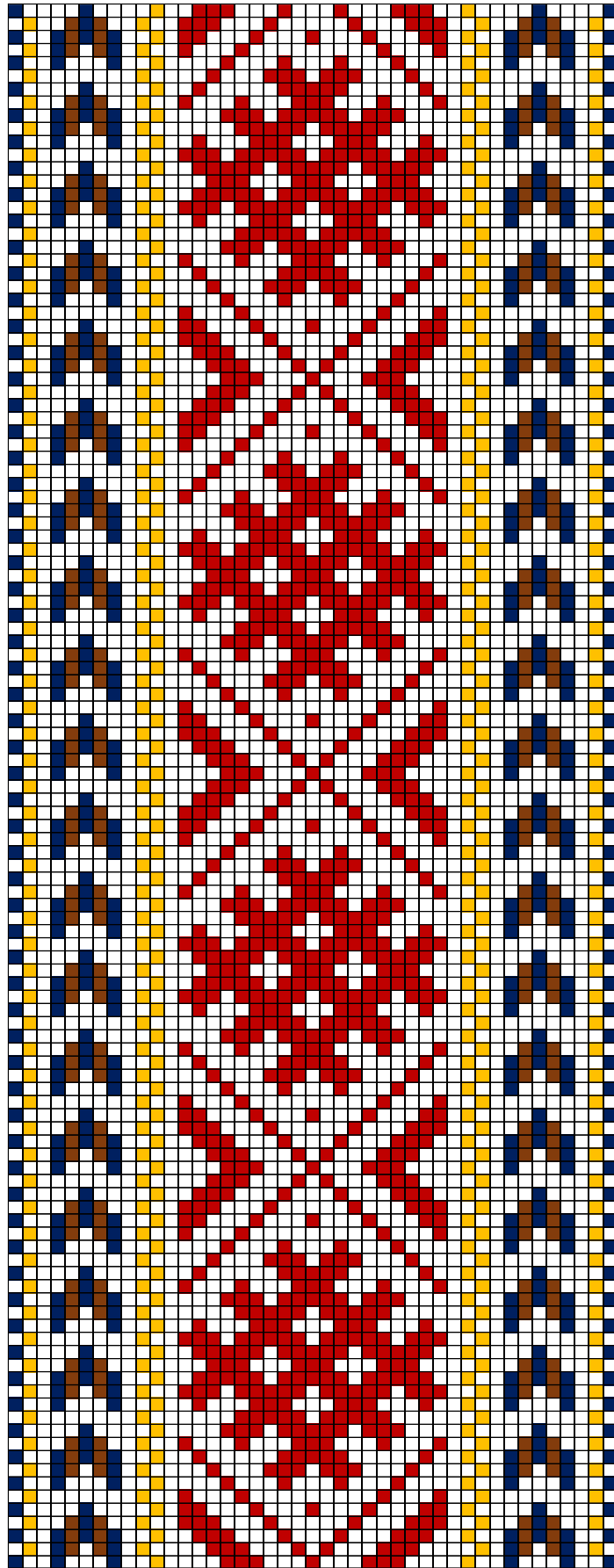


Vändra ERM A 509:1251

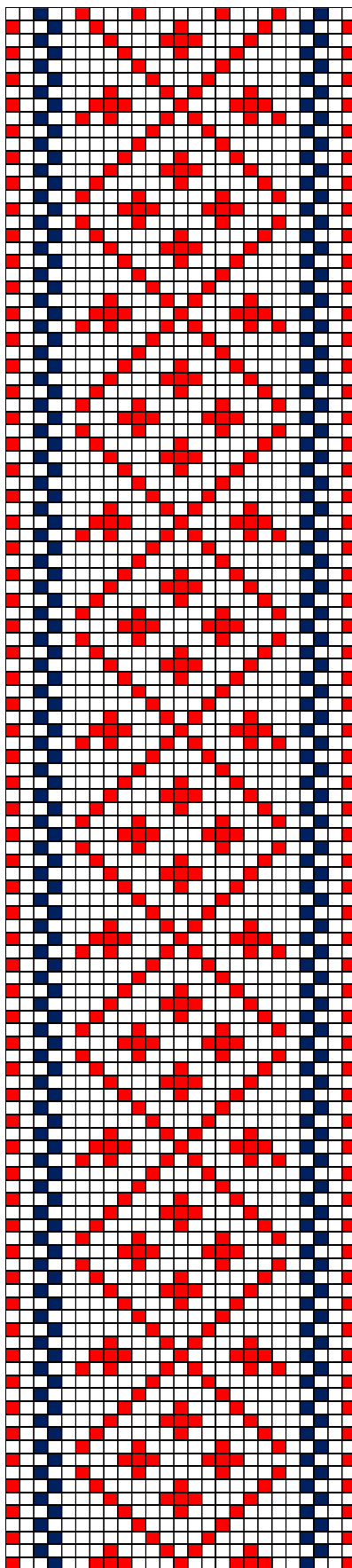
37. Väandra ERM A 509:1251

- **Materjal:** Punane ja tumesinine villane lõng, taustalõim linane.
- **Mõõdud:** 6 x 205 cm, narmad 10 cm.
- **Kirjeldus:** Väandra Vana-Väandra (1841). Üleandja: Pärn, T.
- **Rakendus:**





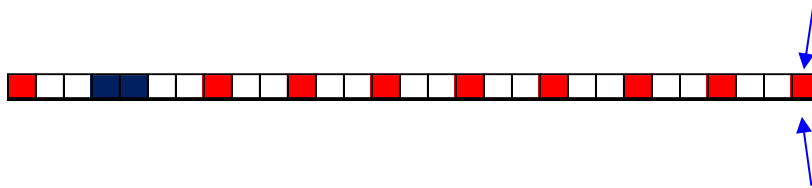
Vändra ERM A 509:1257

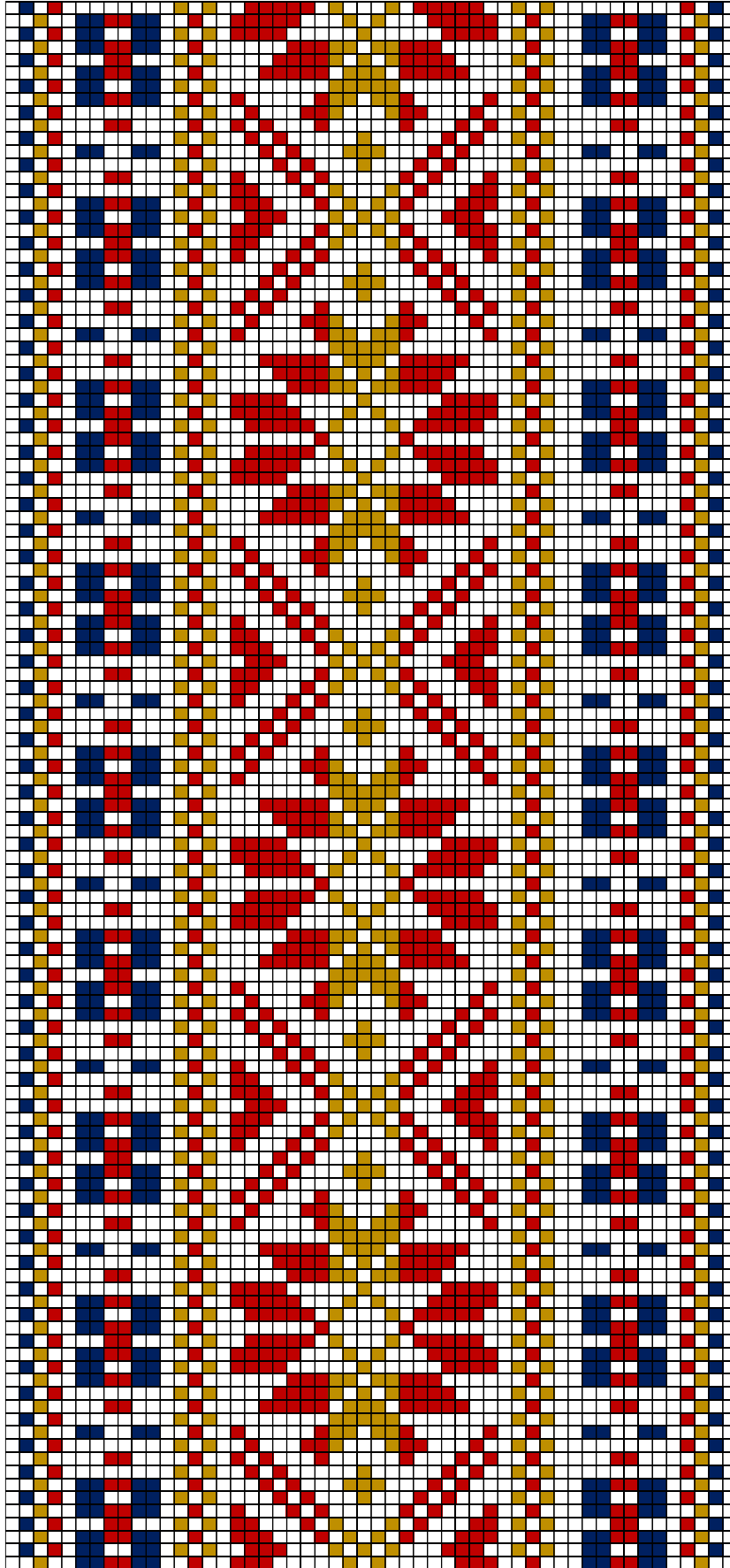


Vändra ERM A 509:1306

39. Väandra ERM A 509:1306

- **Materjal:** Punane ja potisiinine villane lõng, taustalõim linane.
- **Mõõdud:** 2,9 x 204 cm, narmad 15 cm.
- **Kirjeldus:** Väandra Lelle vald Karjaaru talu. Valmistaja: Liba, M.
Üleandja: Liba, M.
- **Rakendus:**

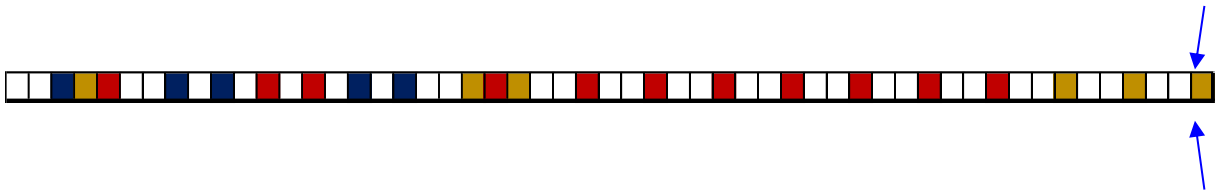


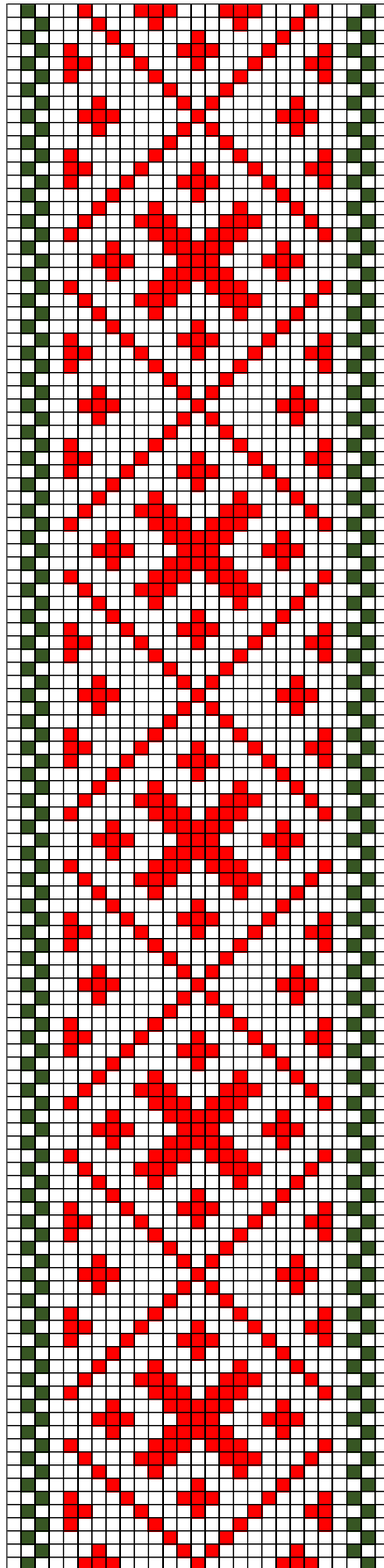


Vändra ERM A 509:1489

40. Vändra ERM A 509:1489

- **Materjal:** Madarapunane (oliivroheline või sinepikollane) ja potisiinine villane lõng, taustalõim linane.
- **Mõõdud:** 4,6 x 207 cm, narmad 15 cm.
- **Kirjeldus:** Vändra Uue-Väandra vald. Valmistaja: Pärt, T.
- **Rakendus:**

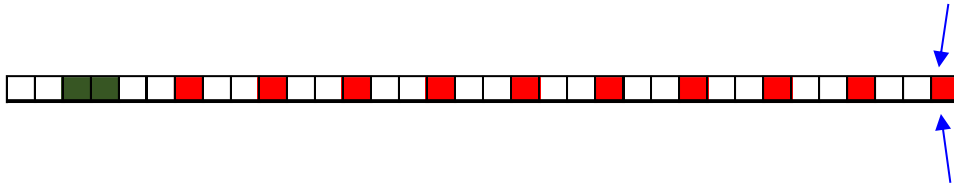


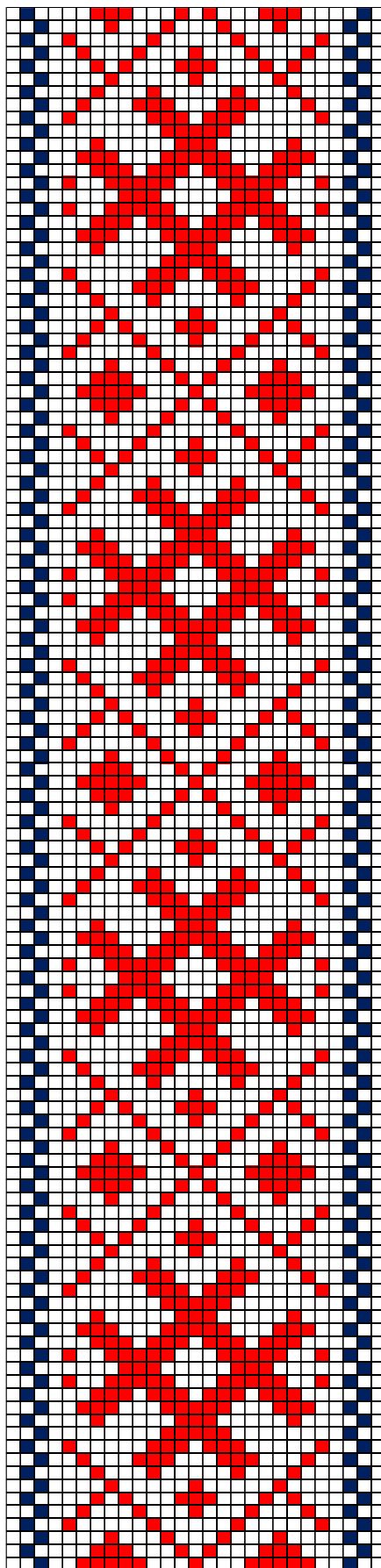


Vändra ERM A 563:822

41. Väandra ERM A 563:822

- **Materjal:** Punane ja tumeroheline villane lõng, taustalõim linane.
- **Mõõdud:** 2,5 x 188 cm.
- **Kirjeldus:** Väandra Vana-Väandra vald Kiisa küla Jänesselja talu.
Valmistaja: Maria Kitsing. Üleandja: Adamberg, Hans.
- **Rakendus:**

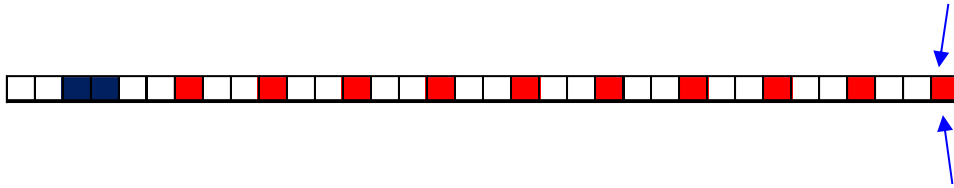


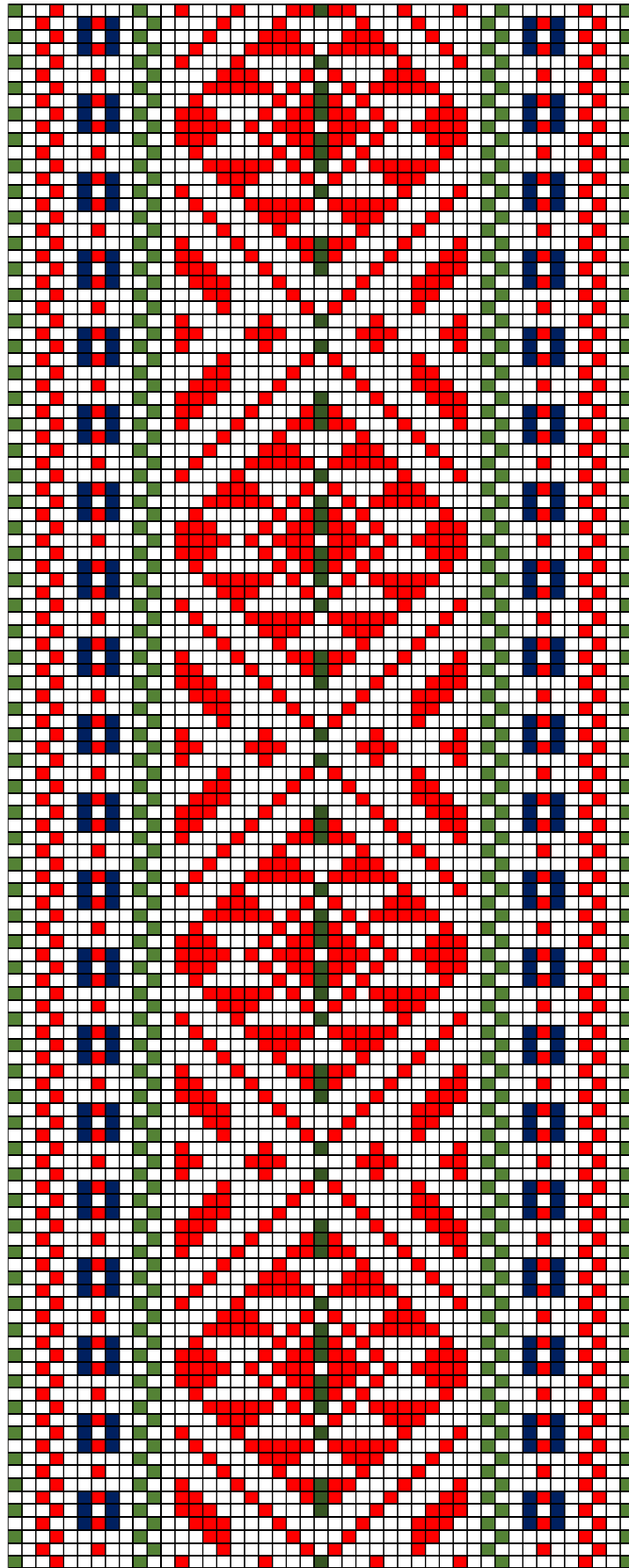


Vändra ERM A 563:1618

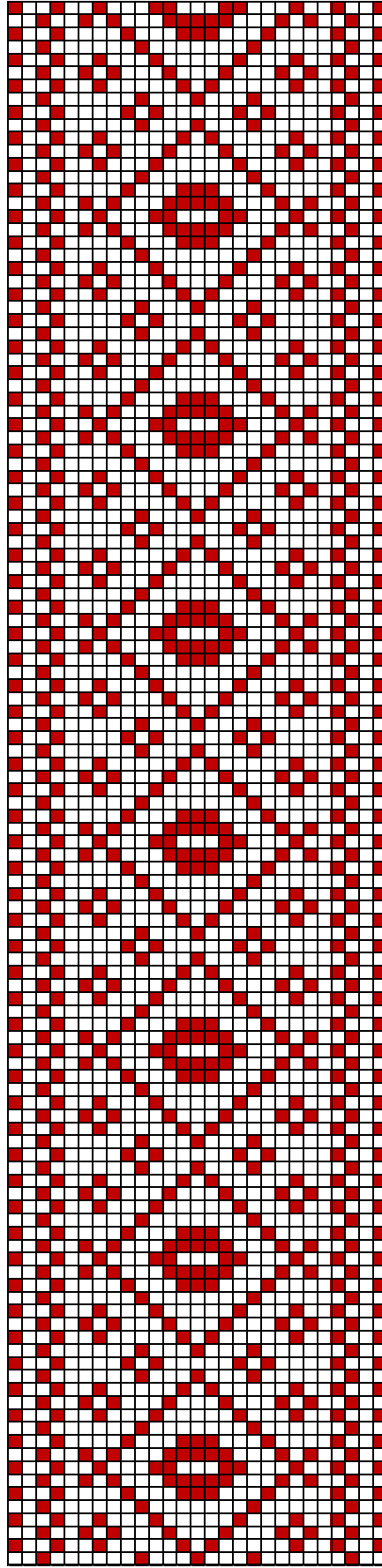
42. Väandra ERM A 563:1618

- **Materjal:** Punane ja tumesinine villane lõng, taustalõim linane.
- **Mõõdud:** 2,5 x 237 cm, narmad 11 cm.
- **Kirjeldus:** Väandra Vana-Väandra vald Kiisa küla Jänesselja talu. Vöö kudus Kadri Mihkelman emale. Üleandja: Mihkelman, Kadri.
- **Rakendus:**





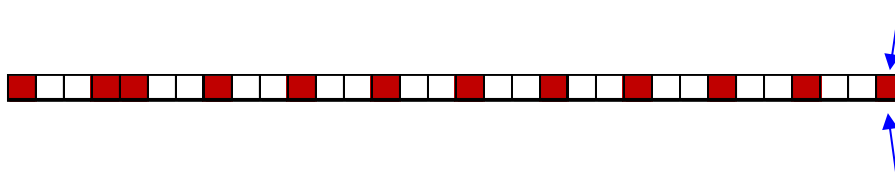
Vändra ERM A 885:110

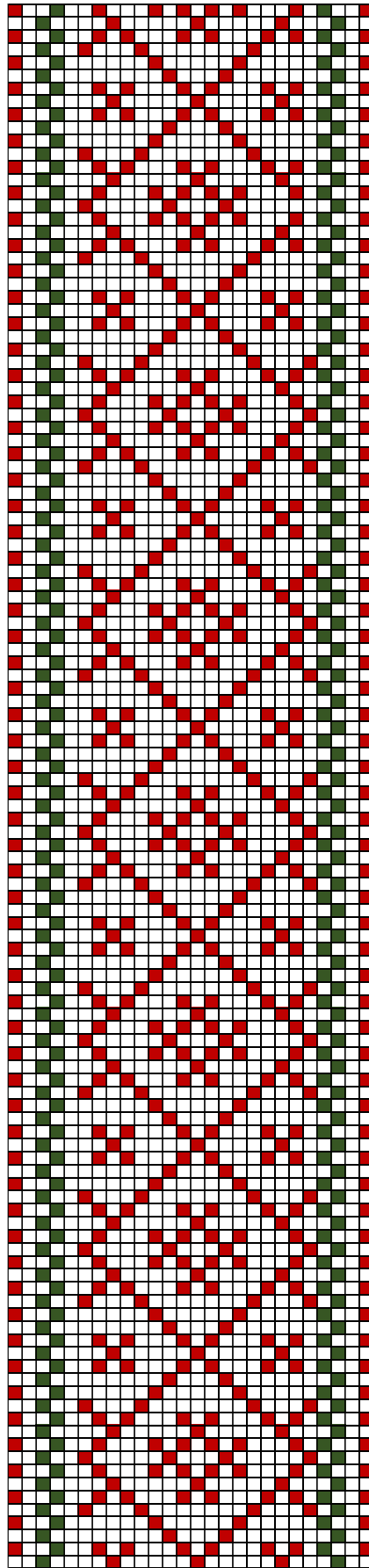


Vändra

44. Väandra

- **Materjal:** Madarapunane villane lõng, taustalõim linane.
- **Mõõdud:** 2,5 x 194 cm, narmad 9 cm.
- **Kirjeldus:** Väandra Uue-Väandra Võiera küla Kiltre talu. Kudus arvatavalt Hilda Pert. Vööd hoiab Marika Ruberg.
- **Rakendus:**





Vändra

45. Väandra

- **Materjal:** Madarapunane ja tumeroheline villane lõng, taustalõim linane.
- **Mõõdud:** 3,2 x 197 cm, narmad 10 cm.
- **Kirjeldus:** Väandra Uue-Väandra Võiera küla Kiltre talu. Kudus arvatavalt Hilda Pert. Võöd hoiab Marika Ruberg.
- **Rakendus:**

