

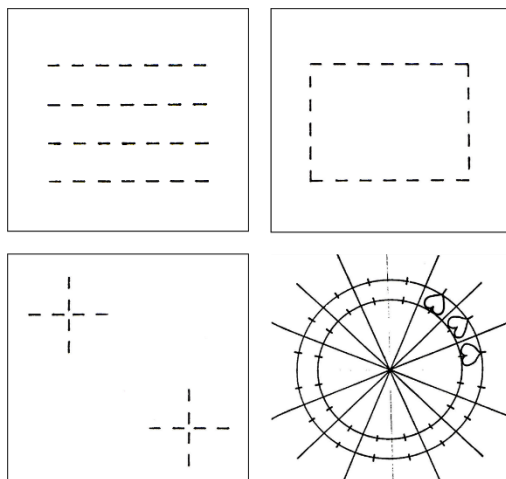
NÕUANDED TIKKIMISEKS

Kui kavandamisprotsess läbitud, tikandi muster koostatud, materjalid valitud, tikkimislõngad ja töövahendid olemas, siis esmalt tuleb valminud muster kanda kangale. Kangale mustri kandmist ei peaks õpetaja jätma õpilastel kodutööks vaid koos arutledes tuleks leida kõige sobivam koht või kohad kuhu kanda muster. Kui seda teha iseseisva ülesandena, siis juhtub see, et:

- muster kantakse liiga eseme töötlemata serva lähedale, isegi nii lähedale, et tikand hakkaks justkui esemelt välja kukkuma;
- tublimad õpilased on kodus jõudnu juba ka osaliselt midagi valmis tikkida ja harutamiseks nad enam nõus ei ole;
- kuna peale kantu on väga serva lähedal, siis tekib probleem ääristamisega kui lõikeservast keerata ära veel õmblusvaru osa, siis on mustriosa juba vastu välist serva või juhtub lausa see, et õmblusvaru ei annagi enam pöörata. Tekibki probleem, kuidas edasi, mida saaks ette võtta, et ese ikkagi saaks vajaliku äärestuse?
- kodus usinasti juba tikkimist austanu ei pruugi olla valinud tikkimislõnga õige jämedusega, näiteks on valmiv tikand liiga hõre või vastupidi, liiga paksult tikitud;
- tekkida võib ka probleem "õige tehnoloogia valikuga jne ...

Kui klassis tunnitööna saab õpetaja kontrolli all muster paigutatud ja kangale selle asukohad märgitud, siis tuleks see ka kohe kangale kanda. Leida vastavalt kangale sellele kõige optimaalsem pealekandmisviis.

Mõned näited kangale märkimisest, kus kangasse on traageldatud mustrielementide täpsed asukohad:





Ovaalse liniku otsa tikand.

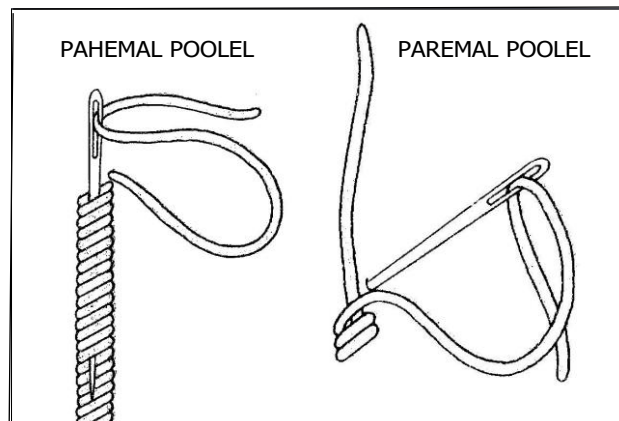
Antud näitel on positiivseks pooleks see, et tikandi värvivalik on pilkupüüdev ja tikkija hea käega, sest valminu on tehnoloogiliselt väga hästi tikitud. Positiivse kõrval, aga on mõtteid, mida oleks pidanud töö käigus vältima või ette mõtlema:

- tikand on kanga servale liiga lähedale kantud;
- tikandi elemendid on liiga suured alusmaterjali suurst silmas pidades (karikakrad);
- kohati on probleeme elementide tihedusega (parempoolne karikakar on liiga suur ja liiga hõre);
- ääristamine on tõsine küsimus.

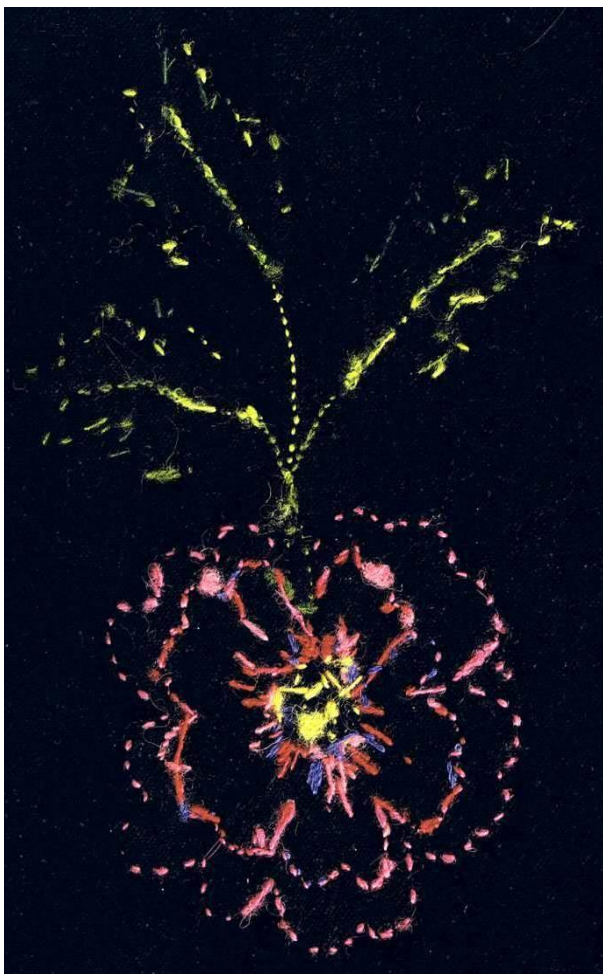
Mida peaks veel teadma enne tikkima asumist:

- tikkimise alustamisel ja lõpetamisel tuleks kohe peita ka lahtised lõngaotsad, sest kui neid töö pahemale poolele palju koguneb, siis tikitakse sageli need niidid üksteisega risti-rästi pusasse ja töö pahem pool ei jää korrektne ja puhas.
- Lõnga aluse saab kinnitada tikandi elemendi alasse, sest see kaetakse hiljem niikuinii pistetega ära. Lõngade lõpuotsad tõmmata töö pahemal poolel ka s pistet alla või tikitud kujundi sisse eelpistetega nii, et töö paremal poolel see nähtavaks ei tule.
- Lõnga algusots võib esialgu kinnitada paari pistega nõõpnõela kasutades tikandi ääreosale, hiljem tikandiosa valmides tõmmatakse lõng töö pahemale poolele ja peidetakse analoogselt lõpuotstega.

- Järgnevalt paar näidet lilltikandis lõngaotste peitmisest:



- Tikkimise puhul kehtib endiselt reegel, et tikandi pahem pool peab olema võrdväärne parema poolega, ehk pahem pool peab olema samuti puhas, ilma pikkade lõngajooksudeta, ilma lõngapusadeta, ilma sõlmedeta ja ilma lahtiste lõngaotsteta.



Lihula lilltikandi pahem pool



Muhu tikandi pahem pool

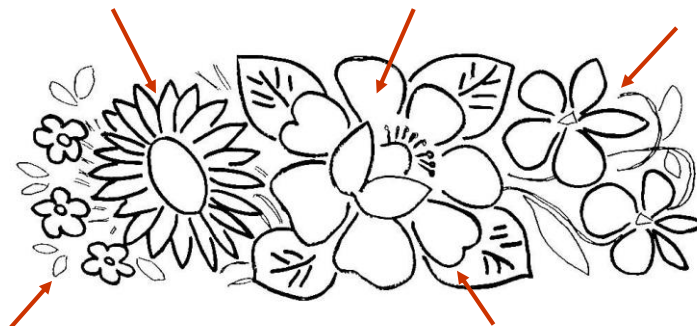
- Vältima peaks selliste töö pahemate poolte tekkimist, kus lõngad jooksevad risti-rästi üle aluspinna ja kus esineb pikki üleminekuid motiivide vahel. Näiteks kui tikite suvejaki ja voodrit panna ei soovi, siis sel juhul on töö pahema poole puhtus eriti oluline.



- Igal tikkijal on oma käekiri, kes eelistab looduslähedust, kes aga dekoratiivsemat suunda:



- Kui valid tikkimiseks mustri ajakirjast või õpetaja mustripangast, siis alati enne selle peale kandmist kontrolli üle, kas kõik vajalikud jooned ja elemendid mustris on olemas:

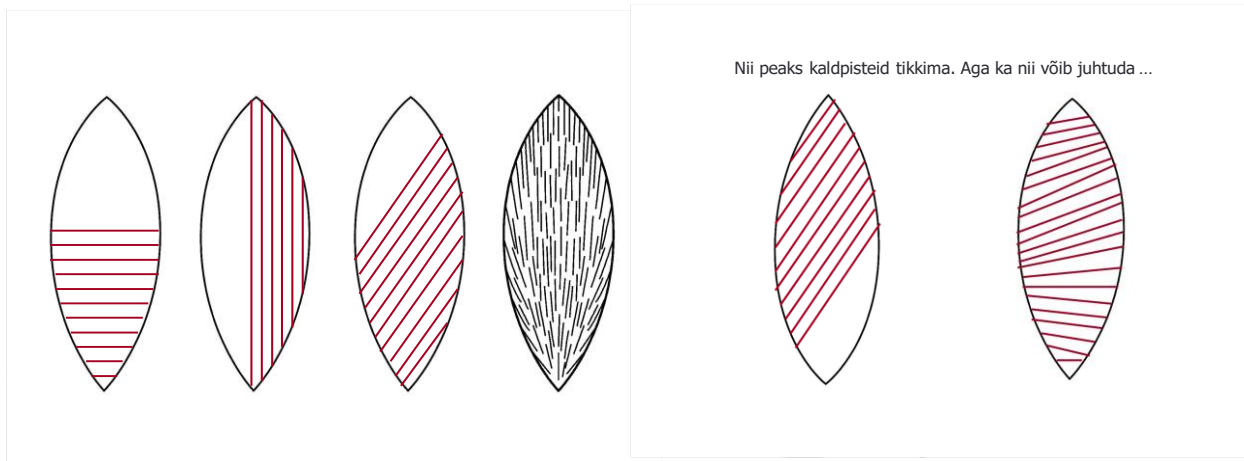


NB! Alati kontrolli – tihedust, proportsioone, jooni!

- Mustrijoonisele võiks kanda ka pistete üldsuunad, et algajal tikkijal oleks tikkimisprotsessis kergem töötada.



- Milline pistet suund on kõige otstarbekam ja miks?



Kõige otstarbekam on tikkida kaldparalleelpistetega, sest nii välditakse ülilühikeste ja väga pikkade pistete moodustamist ja tikand jääb ühtlane ning silmale hea vaadata. Taine variant on täita motiive hääbepistetega. Pikemad otseparalleelpisted sobivad sel juhul, kui motiivi osa on küllaltki väike ja pisted ei muutu pikaks.



Pikkade pistetega siiditikand

- Tikkimislõngadest kõige paremini katavad pinda villased lõngad (peenvillased).
- Mulineelõngad annavad tulemuseks pildi, kus on kõik pisted ja nende vahetuskohad rohkem nähtaval, tekitades pisterante. Kui tikandis on palju väikesi pisteid, siis fotol näha tikkimise tulemus.



Mulineetikand

- Hääbepistetikandis peaks mulineelõnga jämedus olema maksimaalselt kolme kordne, parem oleks valida kahekordne. Peenvillasega võib tikkida kahekordse lõngaga, kuigi palju tikitakse ühekordse lõngaga.
- Vaibatikandis jämedamate lõngadega tikkides tee valik kas ühekordse või kahekordse vaibalõnga vahel. Tähtis on, et tikand ei muutuks kohmakalt paksuks.



- Peenvillased lõngad kullerkupu kavandile. Ühekordse korrutusega maavillane lõng – üldjuhul sellega ei tikita, sest ta ei kata pinda ühtlaselt ja siledalt. Vaadates tööproovil tikitud lehte peab nentima, et täitsa huvitav tulemus ja teatud kohtades või tikandi ja pistete mixides annab arvestatavalt omanäolise tulemuse.
- Kui üldiselt tikitakse rohkem naturaalsele materjalidele, siis siinne näide on sellest, et ka atlassi läikivale pinnale on võimalik toredat tikandit luua. Siin on koos kasutatud villast lõnga, siidjat tehiskiudu, iirisniiti ja puuvillaseid materjale, seega tõeline “pudru”. Ja ometi, ei häiri siin miski, vastupidi – kirsioied kevades, kerge ja õhuline tulemus. Nii et katsetagem julgemalt tänapäevase tikandite virrvarris!

- Tänapäevase käsitööga seonduvalt rõhutatakse enam kunstilise kujundamise ja käsitöötoodete disainimise vajalikkust esemete valmistamise protsessis ning toote kavandamisel eeldatakse kõrgetasemeliste oskuste ja loova väljendusrikkuse olemasolu.
- Kavand on igasuguse kunstiteose alus, mis on seotud lõpptulemi kvaliteediga.
- Tänapäevaks tuntakse rohkearvulisi tikanditehnikaid, kuid kuna elame analüütilisel ajastul, püütakse traditsioonilisi tehnikaid omavahel rohkem siduda ning kunstiliselt läbi töötada.
- Silmapaistvalt hea tikandi valmistamiseks tuleks enne läbi mõelda kõik materjali kasutamise võimalused, töömeetodid, kujundamine kompositsiooni, värvide, mustriga.
- Alustades praktilise tikkimisega, selgitada eelnevalt veel paari mõtet koos arutledes. Esimene probleem – Kui pikk peaks olema tikkimisniidi pikkus nõela taga?

Vastus – ca`50 cm. Pikemat lõnga nõela taha ei ole vaja, seda mitmel põhjusel:

- Kui lõng on liiga pikk, siis näete pildil kuhu tikkija käsi ulatub kui ta lõnga soovib pingutada. Ja kui keegi ta selja tagant kitsas toolivahe mööda trügib, siis üks sutsakas on enam kui kindel.
- Liiga pikk lõng, eriti villane, lihvitakse õhukeseks, sest ta läbissttab kanga mitukümmend korda ja see pidev riidega kontaktis olek kulutab lõnga viledaks. Lõng muutub hapramaks ja keerud muutuvad laugjamaks ning lõng on aldis katkemisele.



- Kas lõnga otsa tehakse sõlm? Kui ei, siis miks?
- Millise süsteemi järgi teie nõela niiditate?
- Kuidas te sõlme teete?

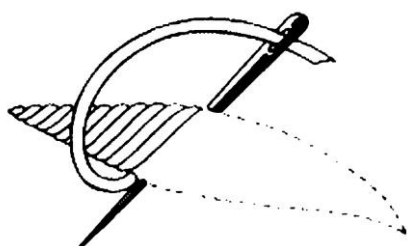
Niiditamine



NB!

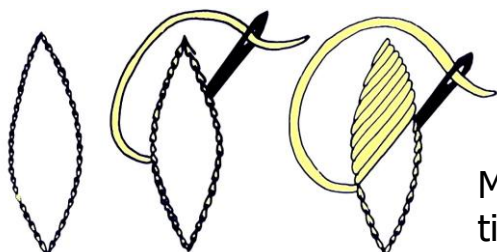
Lõika niit/lõng katki veidi viltu! Miks?

Lõnga ei tohi katki rebida ega hammustada – miks?



Eesti tikandites esinev mähkpisteline tikkimine kontuurist kontuuri.

Päris otse kontuurist kontuuri ei tikita, vaid nõel suunatakse pisut üle märgitud joone. See aitab tikkimislõnga töö käigus puhtamana hoida ja valminud tikandit ei ole kohe vaja pesta.



Mujal maailmas levinud tikkimisviis (kontuurjoonele tikitakse ahelpistete rida)

- Tikkides õie kroonlehti või kahe poolega lehemotiive, jäta õielehtede või lehtede rootsukohale väike millimeetrine kangast vahe, siis eralduvad kroonlehed üksteisest ja ei sulandu kokku üheks lilleplekiks ning lehtedele ei ole vaja eraldi rootsu peale tikkida.



- Kui motiivil asetsevad kõrvuti mitmed samavärvilised kroonlehed, siis vali neile kõigile omavahel veidi erinev pistekalle/suund. Sama mõtte kehtib ka siis, kui ühed kroonlehed kattuvad teistega – jätta ka eraldi lehtede vahele väike kangavahe.





- Kaunistuspisteteks lilltikandis võiks nimetada selliseid pisteid, mis tikitakse teiste peale valguse-varju efekti saavutamiseks. Selliseid üksikuid pisteid tikitakse siis veidi lõdvemalt ja pisut teise suunaga alumiste pistete peale. Nii ei vaju lisapisted ka olemasolevate tikandipistete vahele varju.
- Tikkides ja värvilõngu vahetades võiks arvestada ka sellega, et värvivalikuid võiks nõ tasakaalustada tikandis. Selleks tuleks igas tikandiosas mõelda samade toonide lisamist ka teisele õieliigile vms.
- Kaunistuspisted tikitakse kõik ükshaaval – nii saab pisteid ühtmoodi pingutada. **Ettevaatust!** Mitte pingutada liiga kõvasti, sest siis tõmbab taustariie laineliseks, hakates lakkima. Ja hiljem triikides kangast enam sirgeks ei saagi.



- Lilltikandi elementide tikkimise järjekord:
 1. Kõigepealt tikitakse kõik suured õied ja suured lehed.
 2. Seejärel marjad ja väiksemad õied ja lehed.
 3. Kui tikandis tundub olevat nõ auke, siis saab sinna planeerida ja tikkida silma järgi lisaks mõned väiksemad õied või lehed.
 4. Oleneb esemest, kuid lõpuks võib tikandile lisada kas helmeid või litreid.