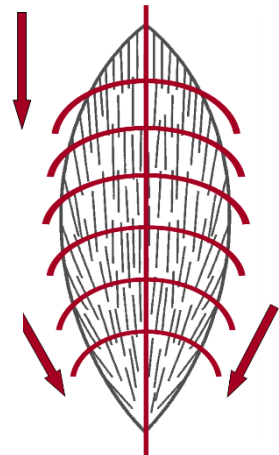


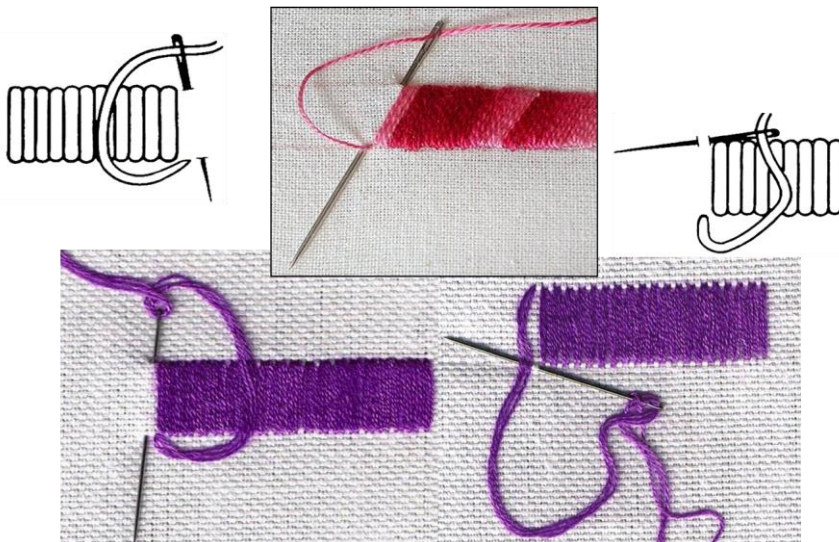


TERMINOLOOGIAST

- Madalpisted
- Kahepoolsed madalpisted???
- Mähkpisted
- Kahepoolsed mähkpisted???
- Hääbepisted

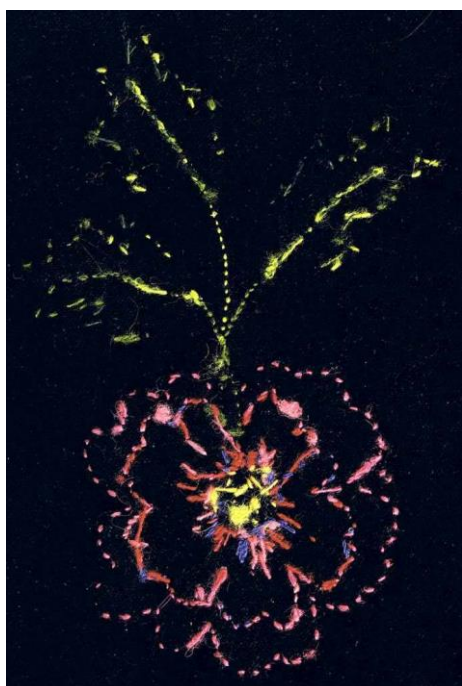


MÄHK- ja MADALPISTED



Madalpisted on nn ühepoolsed pisted, sest katavad pinna vaid töö paremal poolel. Pahemal poolel on nähtavad vaid väikesed pistetäpid mustrikontuuridel, sest nõel liigub sissepiste kõrvalt kohe tagasi.

Mähkpisted on kahepoolsed pisted, sest ka töö pahemal poolel on nähtavad pikad kontuurist kontuuri pisted, mis annavad materjalile paksust juurde ja lõnga kulub veidi rohkem kui madalpistete tikkimisel.



Madalpistetikandi pahem pool



Mähkpistetikandi pahem pool

Kui eesti lilltikandi stiile võrrelda, siis näiteks Muhu lilltikandis esineb rohkem mähkpistet hääbepistete kõrval. Töö pahemalt poolelt on tikand samuti jälgitav Lihula tikandis aga näeme rohkem madalpistelise tikkimisstiili, esineb ka mähkpisteid. Töö pahem pool on selle tulemusel rohke tühi, lõngad nähtavad mustrikontuuridel.

Tõlkekirjanduses on leidunud ka selliseid väljendeid nagu kahepoolsed madalpisted ja kahepoolsed mähkpisted. Tegemist on siiski mähk- ja madalpistetega.

Hääbepistete tikkimisel peab arvestama kujundi üldtelje suunaga +kontuuri liikumist, ehk pisted koonduvad üldtelje suunas, samas jälgitakse ka kontuure. Hääbepisteid tikatakse mitme võõndina sulatades pisteid üksteise sisse. Üldiselt on tikkimisstiil

järgmine: üks pikem piste, siis lühem piste, jälle pikempiste ja taas lühem piste. Et pinda täites pisted liiga pikaks ei veniks, tikitakse hääbepisteid vöönditena (vt joonis). Hääbepisted võimaldavad luua kauneid toonide üleminekutega kujundeid; välisääred heledamates toonides ja sisemises osas lõpetatakse tumedamates toonides – nii saab luua ruumilist efekti ja valguse-varjude mängu.

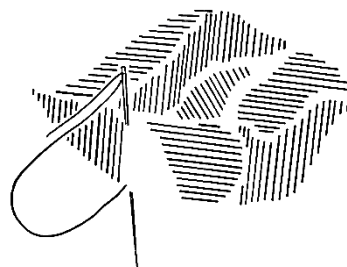


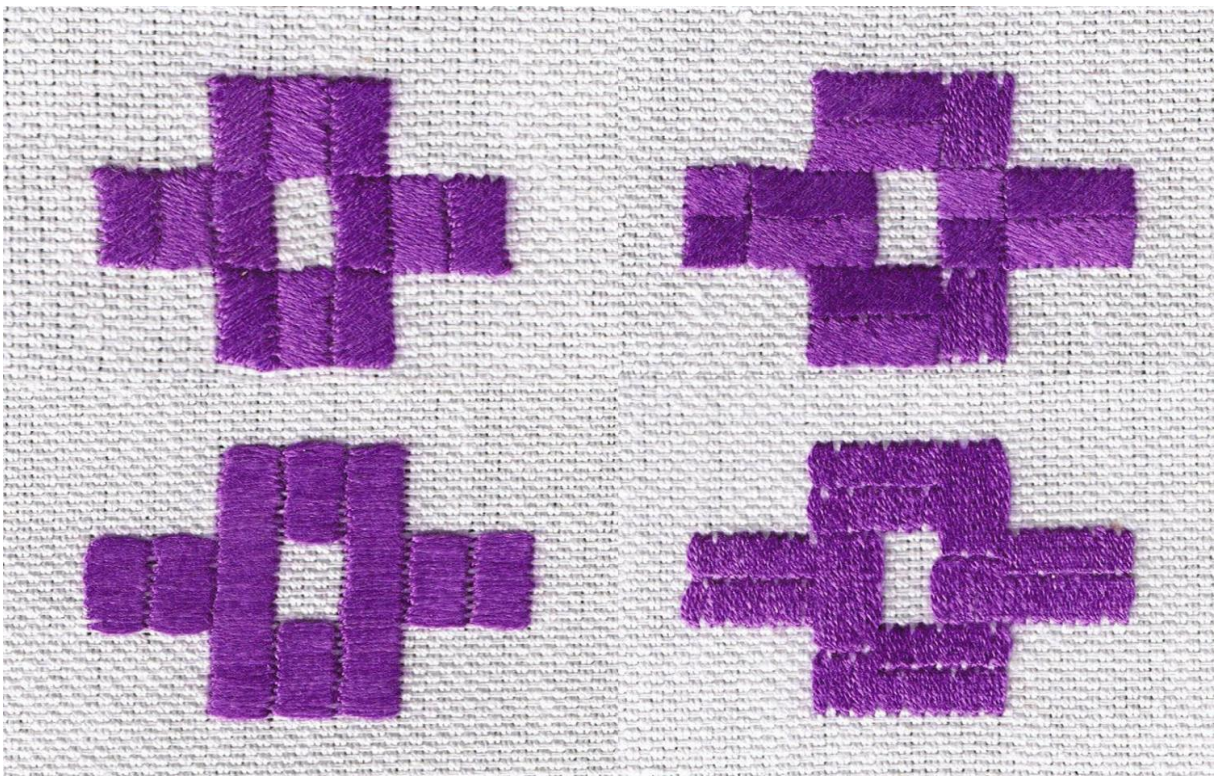
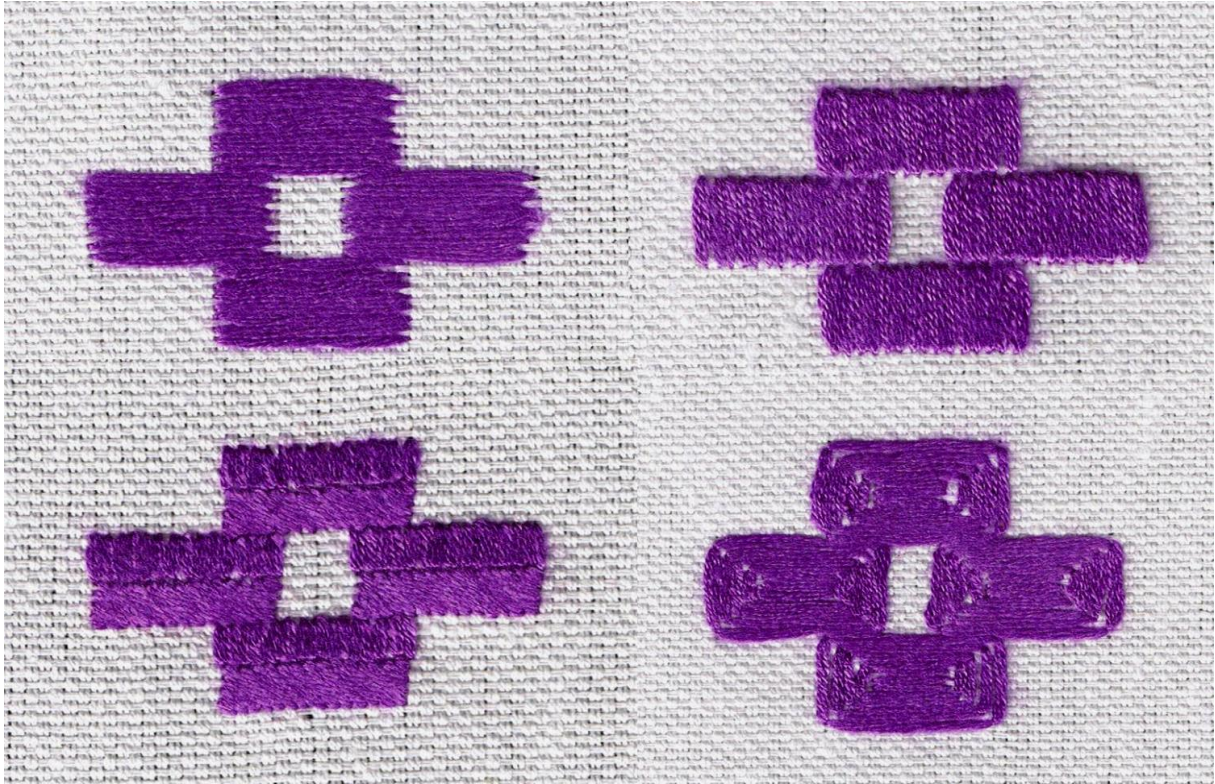
Hääbepistes õiemotiiv

Hääbepistetikand ehk nõelamaal vajab head värvitunnetust ja head tikkija kätt pistete oskuslikuks suunamiseks vormi arvestades. Antud fotol on õis perfektselt tikitud, kattuvad õieosad on peenelt välja töödeldud lõngatoonide vahetamistega. Lõngade valik – peenvillased ühekordsena.

Enne tikandi kavandit looma hakates on lilltikandi nii tehnoloogiatest kui eeltöödest vaja teada ja arvestada mitmeid asjaolusid – eesmärgiks ikka kauni ja omapärase tikitud eseme teostus.

Näiteks on hea teada, et mulineelõngaga tikkides eri suunaliste pistetega pinnad tekitavad valguse langedes pistetele eri toonilise tulemuse mulje, üks pind tundub tumedam ja teine heledam olevat. See asjaolu on tähtis ühevärviliste tikandite loomisel. Villane lõng päris sellist tulemust ei anna, sest mulineel on tugevam läige.





Erisuunalised pistepinnad

Tikandis on väga olulisel kohal pistete õige suund ja teiseks on tikandis ülioluline värvimäng. Et pistete ja värvi mõju saavutamist harjutada võiks lahendada mõned

ülesanded, mis on suunatud kas värvimängule, pistetelevõi mõlemale koos. Selleks võiks sobida näiteks väikeste ruutude meetod, kus ruudukeste sisse luuakse lihtne kompositsioon ja püütakse värvide valikuga tekitada silmale harmoonilist värvimängu. Õpetaja saab siinkohal ülesande püstitada erinevatest kriteeriumidest lähtuvana. Järgnevalt mõned näited sellelaadsete ülesannete tulemustest:

1.



2.



3.



Ühesuunaliste madal- või mähkpistetega on võimalik samuti pindu katta ja lilli tikkida. Et tegemist on rohkem paralleelpistetega, siis on ka suuremad pinnad jagatud vahedega väiksemates pindadeks, mis annab tikandi tulemile omanäolisuse.



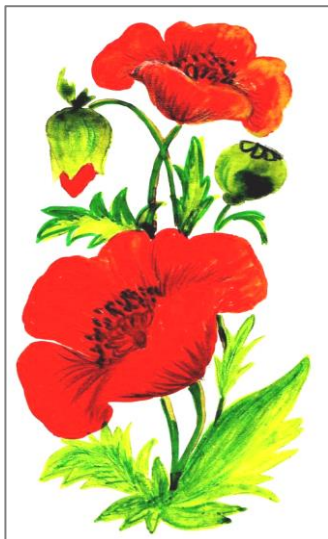
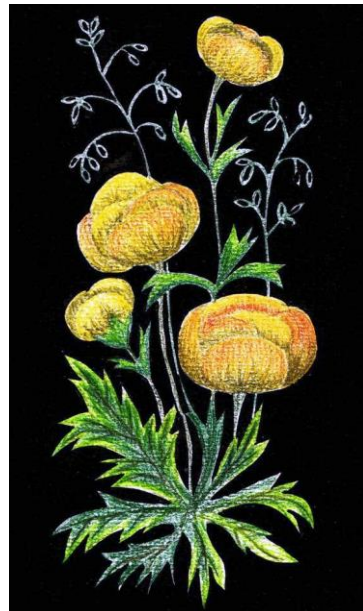
Ühesuunaliste madal- ja mähkpistetega tikitud pildid



Tikanditöid vabariiklikult õpilastööde näituselt

Värvilisus tikandis

Tikandite puhul on väga oluliseks momendiks valida tikkimiseks õige alustooniga kangas ja teiseks värvilõngade valik. Arvestama peab ka sellega, et kui tikandi taust on kas valge või mõni muu väga hele toon, siis tikand veidi nagu tuhmub või värvid mõjuvad veidi summutatult, hele taust ühtlustub heledate tikanditoonidega. Samas arvatakse, et kui taustaks valida kas must või mõni muu toon tumedas astmes, et siis tõusevad kõik värvid hästi esile ja nähtavaks. Paraku mitte, tume taust neelab tikandi tumedaid toone ning mis lähedalt vaadatuna on eristatav ei ole seda enam paari meetri kauguselt. Samas kõik heledamad värvid tõusevad tõepoolest väga eredalt esile. Võrrelge järgnevaid näiteid omavahel, missuguseid muljeid need teis esile toovad?



Üks näide veel tumedast tikandist mustal kangal – tulemus on sünge ja nüansid ei tule esile:



Tume tikand tumedal taustal

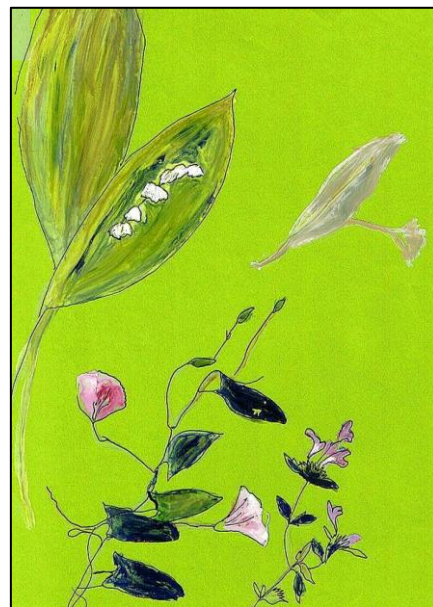
Mida veel peaks silmas pidama ja arvesse võtma? Küsimus puudutab värvilõngade valikuid. Kui te soovite, et teie valminud tikandil oleksid toon toonis üleminekud kenasti näha, siis valige värvid veidi suuremate vaheastmetega, mitte väga lähedasi toon-toonis lõngu, sest taas distantsilt sulatab silm lähedased värvid üheks kokku.

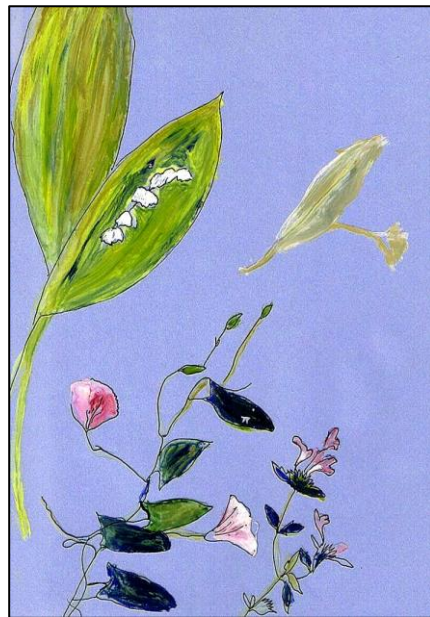
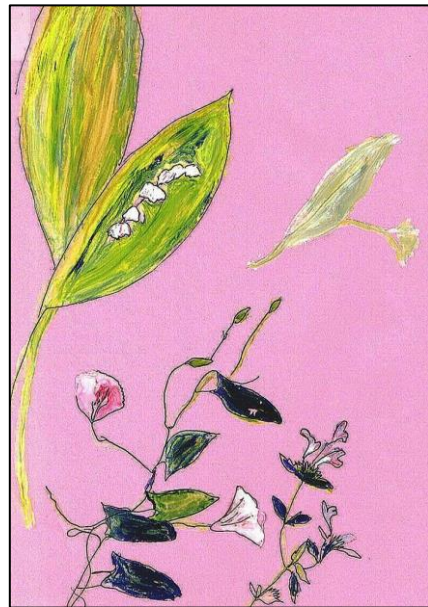
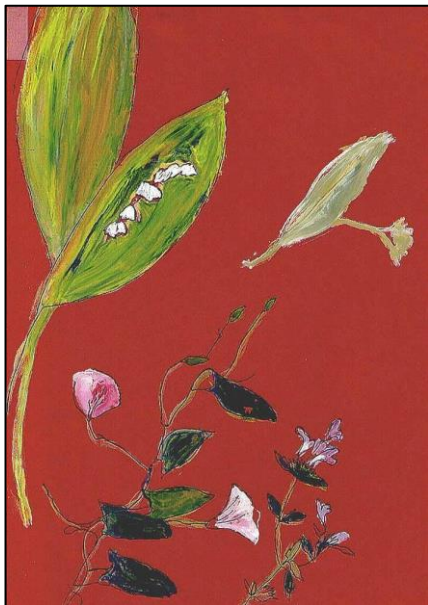
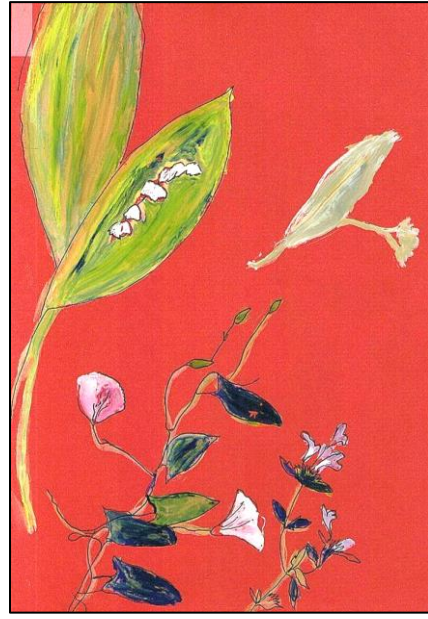


Pildil on värvide üleminekutega tabelid. Tikandisse lõngu valides otsustage pigem suurema erinevuse kui läheduse suunas. Esimeses tabelis näiteks võiks valida üle ühe värviruudu või ka üle kahe värviruudu sobivaid toone.

Õige taustatooni ja kogu tikandi värvivalik on ülioluline teostatava eseme korral. Halvasti valitud toonid kipuvad eseme nõ seisma jätma. Kui inimese silma miski riivab ja muudab eseme ebamugavaks, siis tavaliselt tõstetakse see nähtavalt kohalt peitu või loobutakse sellest üldse. Nii et tühja tööd tikkimise kui aega nõudva käsitöölisi puhul ei ole mõttekas teha. On ju kahju, kui näete suurt vaeva ja kulutate oma aega tegelikult kehvast eelplaneerimisest tulenevat ebaõnnestumist.

Tikandi tausta toon nõuab endaga arvestamist ja just tema tooni järgi lõngade valikut. Järgnevalt saate võrrelda, kuidas üks ja sama muster erinevatel värvi taustadel mõjub. Küsige endalt - miks see mulle ei meeldi või meeldib, mida peaks teisiti tegema?







Kavand

Tikand

Kavandis ja tikandis võib näha teatud vastuolu – kui tumedal taustal kavandil valitud toonid tõusevad võrdsele esile, siis teostuse puhul on värvivalik tumeda poole kaldu ja kuigi kavand ja tulem ei pea olema piste-pistelt täpselt samad, siis siin on toonide valikuga veidi kehvasti läinud.

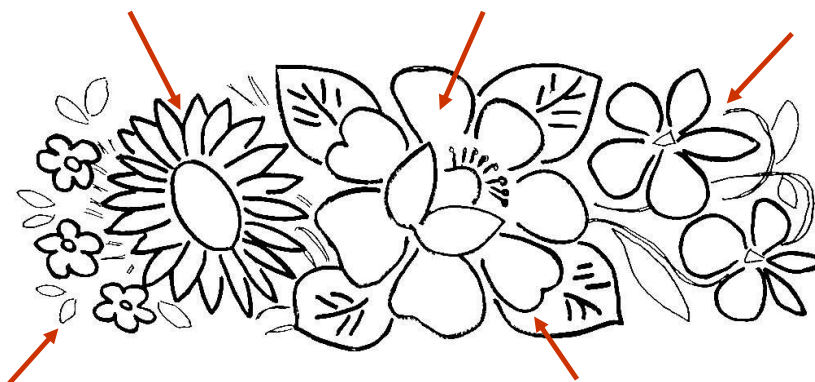
IDEE JA MUSTRIJONIS



Eeskujud tikandile

Ideed ja tervet tikandikompositsiooni võib leida näiteks trükikangastelt, rätikutelt, maalidelt, fotodelt, õnnitluskaartidelt, lasteraamatutest, värviraamatutest, pakenditelt jm. Ka meie esiemad leidsid eeskujusid tekstiilidelt, roosilistelt rättidelt, mõisast jm. niisiis ideid võib leida kõikjalt, kui silmad ja meeled avatult hoida.

Kui kasutate kusagilt valmismutrit, siis tuleks kindlasti muster üle vaadata, sest sageli on neid puudujääke. Eelkõige puudutab see kas liigset tihedust tikandis või hõredust, mis mõjub kui ära ehmatatud osadena, mis äkki laiali karanud. Veel leidub mustriosi, kus jooned ei lõpe kuhugi, vaid jäävad nõ õhku. Algaja tikkija jaoks on aga oluline, et ta saaks aru kust kohast kuhu maani ta peab jõudma ja kuhu pisteid planeerima.



NB! Alati kontrolli – tihedust, proportsioone, jooni!

Kui tikkimisel jäetakse eeltööd tegemata või ei peeta neid oluliseks võib juhtuda nagu järgneval fotol näha on – kõik tikitud elemendid on eraldi, omavaheline siduvus puudub. Ühtset kompositsiooni ei moodustu ning kogu tulem mõjub pigem tööproovina, kus harjutatud tikkimist. Niisiis on kompositsiooniläbi mõtlemine ja joonistamine väga olulised eeltööd, ilma milleta kvaliteetse lõpptulemini ei jõuta.



Kavandita tikkimise tulemus

Ehk sobivad kaubanduses müüdavad valmis tikkimispaketid just sellistele tikkijatele, kes ise kompositsioone ei loo vaid soovivad valmis lahendusi. Müüdavates komplektides on olemas kõik vajalik: aluskangas, kuhu on ka muster juba jäljendatud, tikkimislõngad sobivas värvivalikus, nõel. Seega pole muud, kui lihtsalt tikkida.

Oma mustri võite kokku panna ka taimejoonistega raamatute piltide põhjal, valides nende seast endale meeldivamad eeskujud. Valitud joonised saab otse raamatust kalka paberile või ka veekindla markeriga kilele jäljendada.

Pilt – kalka - mustrijoonis



Elemendi otsingud ja töötlus

Raamatutset või ajakirjadest kalkale või kilele joonistades saab kokk nõ mustrijoonise, mida kangale kanda. Enne seda aga peaks kokku pandud kompositsiooni teostama ka värvilahendusena, et võimalikku lõpptulemust paremini ette kujutada.



Tööjoonis ja värvikavand

Järgnevad näited viitavad tavalise kile ja markeri vahendusel õnnitluskaardidelt sobivate elementide tikkimiseks kokku seadmiseks.

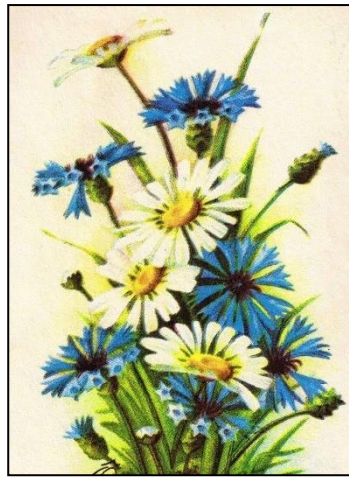
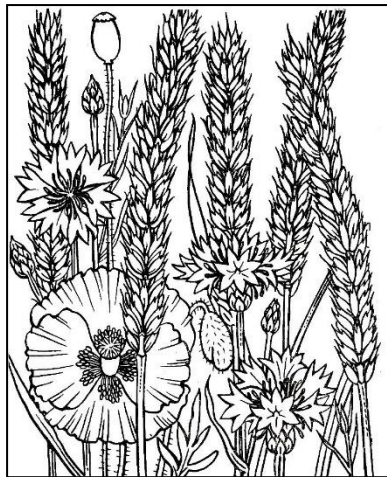


Õnnitluskaardid – kile – marker – joonis



Kompositsiooni loomine





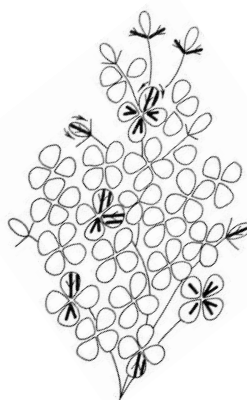
Illustratsioonid jm lilltikandi tikkimisjoonisena



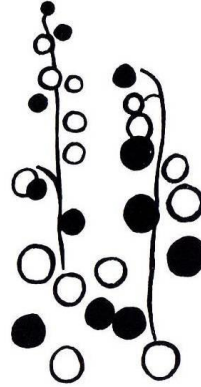
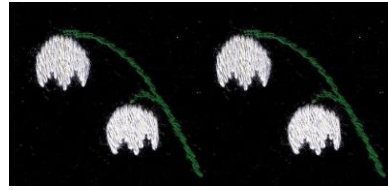
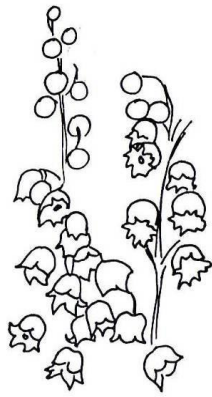
Leiva kilepakend



Joonistus

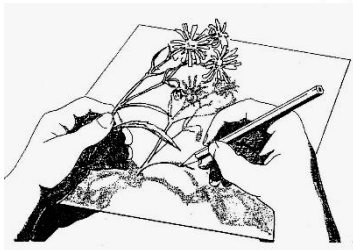


Kaardid, fotod jm lilltikandi kujundamise alusena

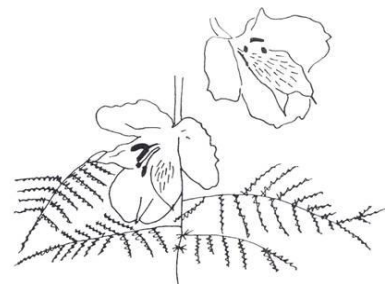
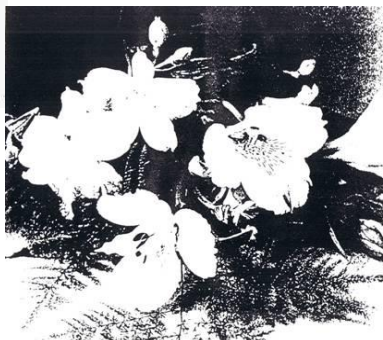


Stiliseerimine

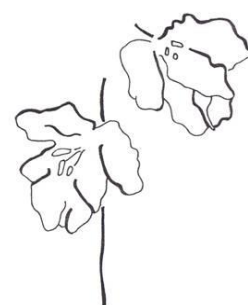
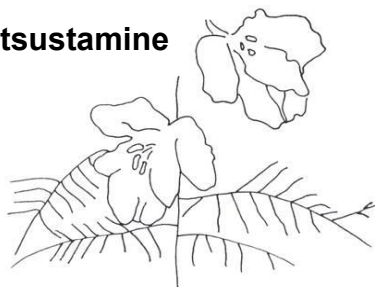
Herbalillede kleppidist tikandini



Vari



Paljundus – joonis – lihtsustamine



Herbaarium–kiletamine–paljundus–joonis–muster–tikand

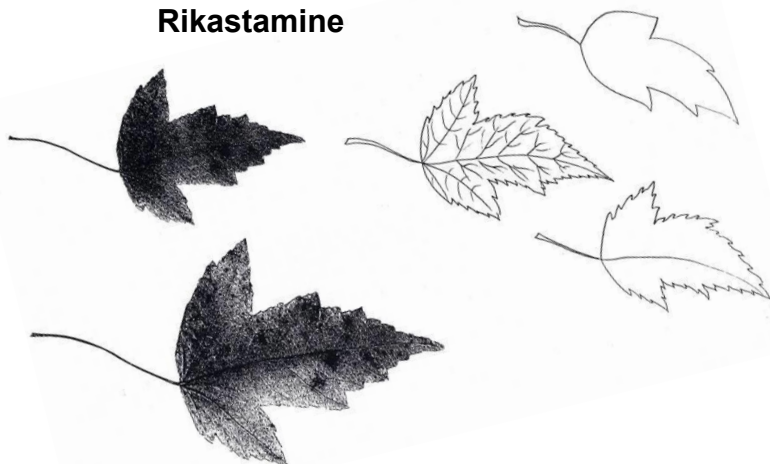


Väga toredaid tulemusi taimedega saavutatakse lamineerimist kasutades. Enne lamineerimist peaks taimed korra nn pressi all hoidma. Ka paljundusaparaati kasutades saab taimedest ilusaid jäljendeid.

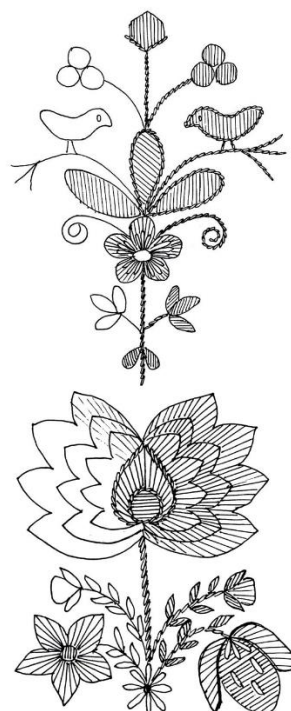




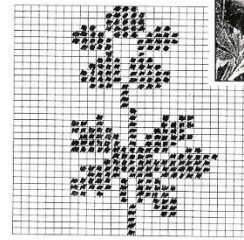
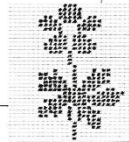
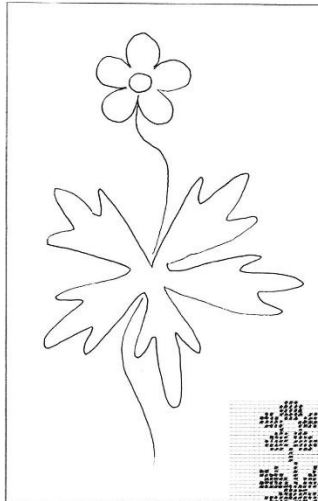
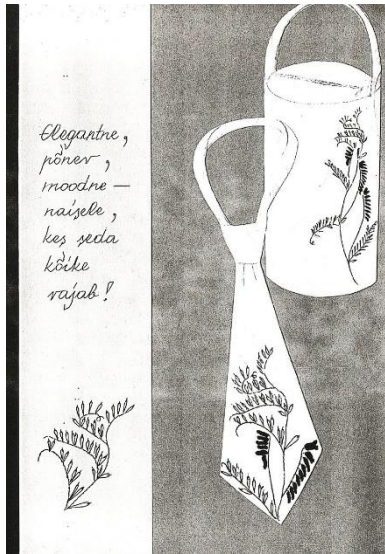
Rikastamine



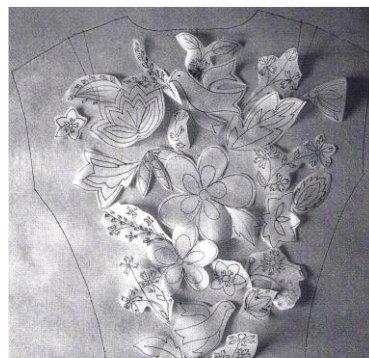
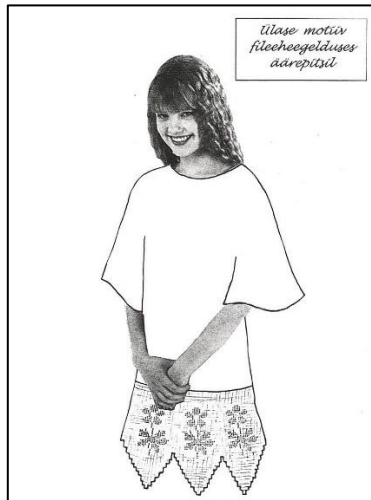
Pistetega mustrijoonis

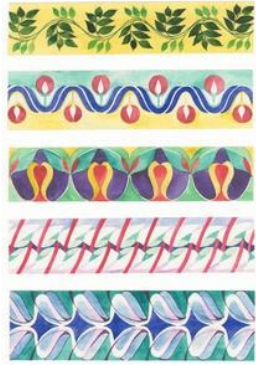




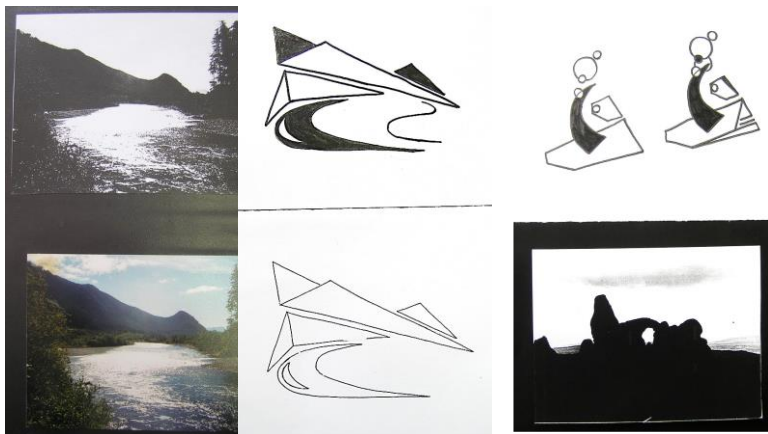
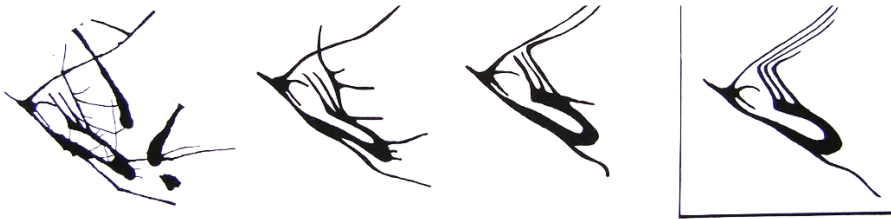


*Metsulase motiiv
heegeldamises,
kudumises ja tikkimises*

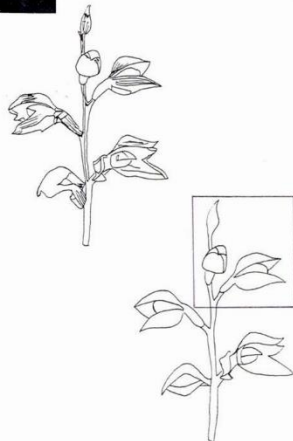




STILISEERIMINE
BORDÜÜRI
JA VÕRGUMUSTRITE
KUJUNDAMISEKS

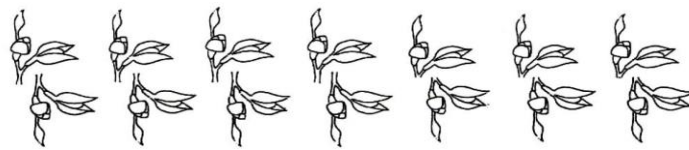
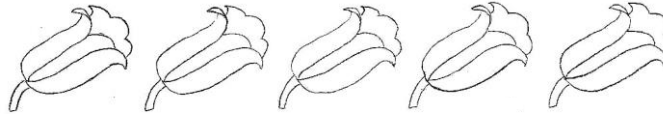


**Mustrikombinatsioonide
loomine**

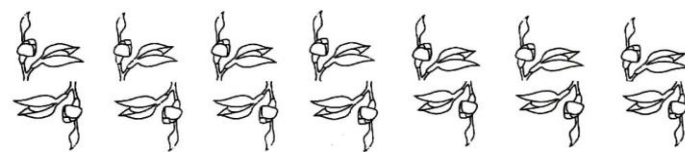
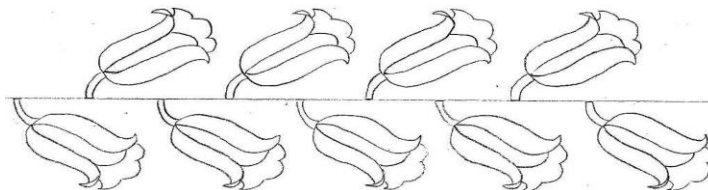




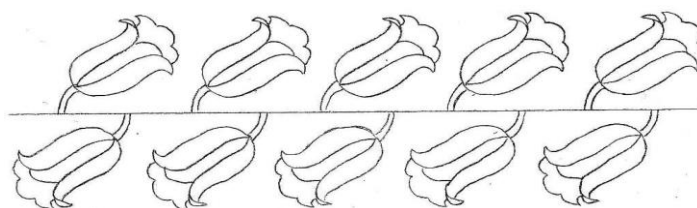
1

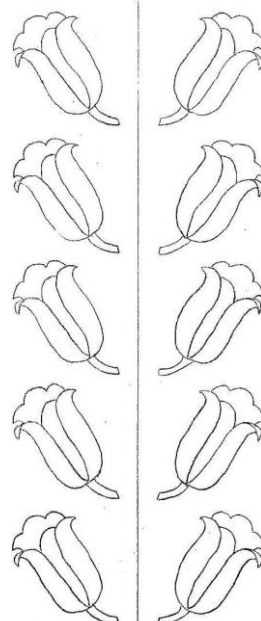
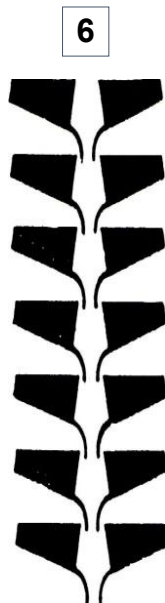
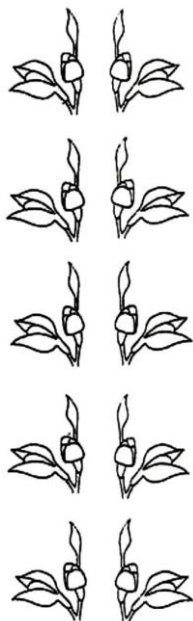
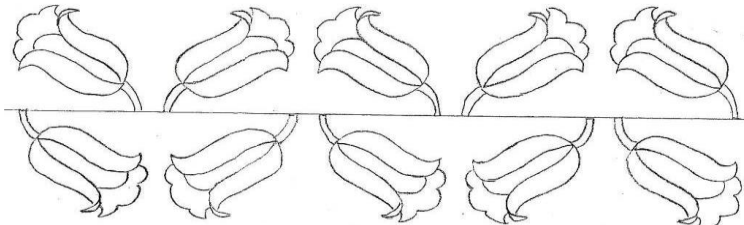
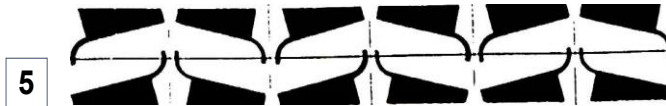
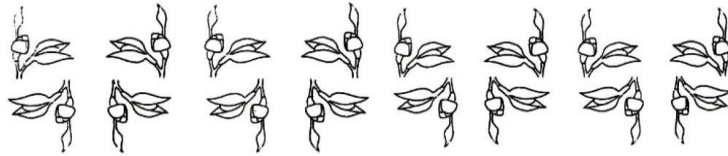
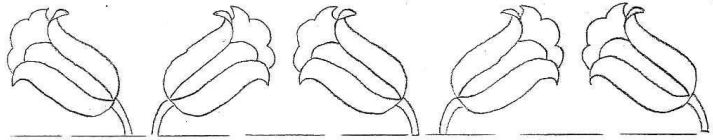


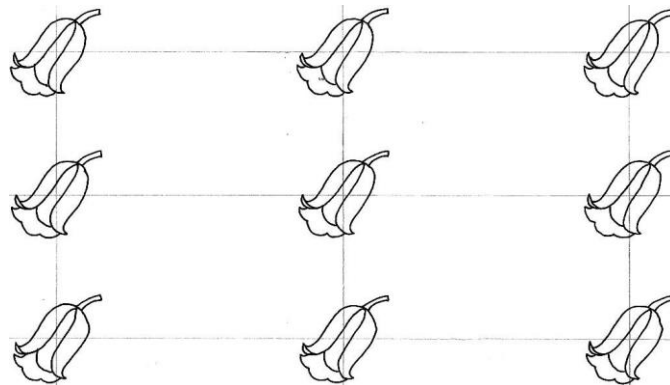
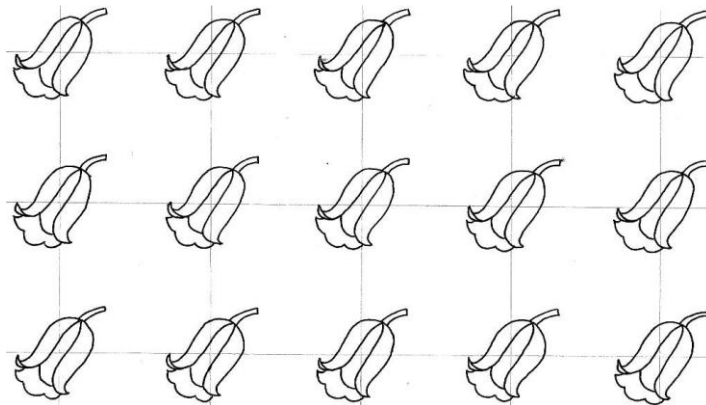
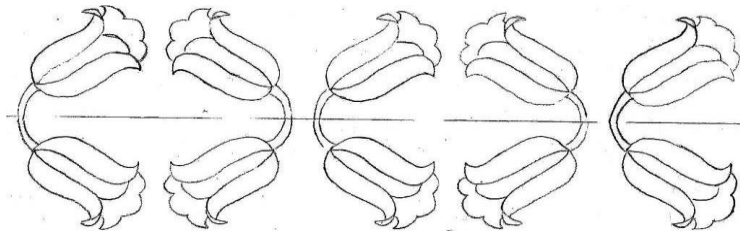
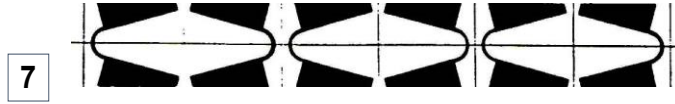
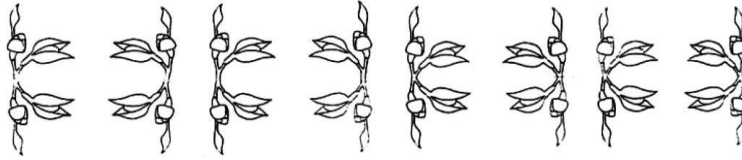
2

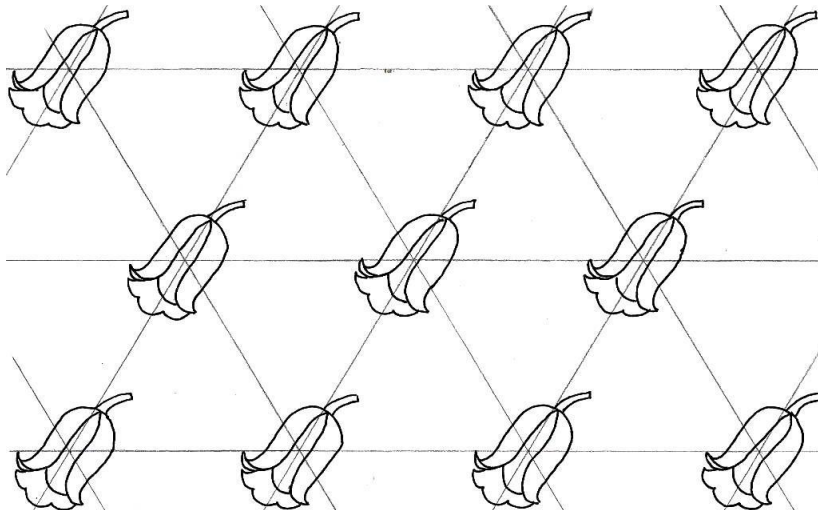
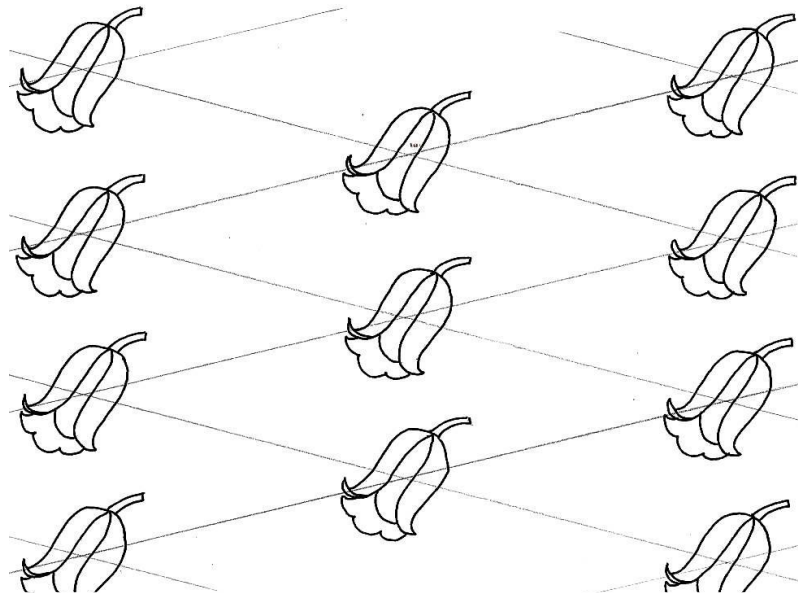
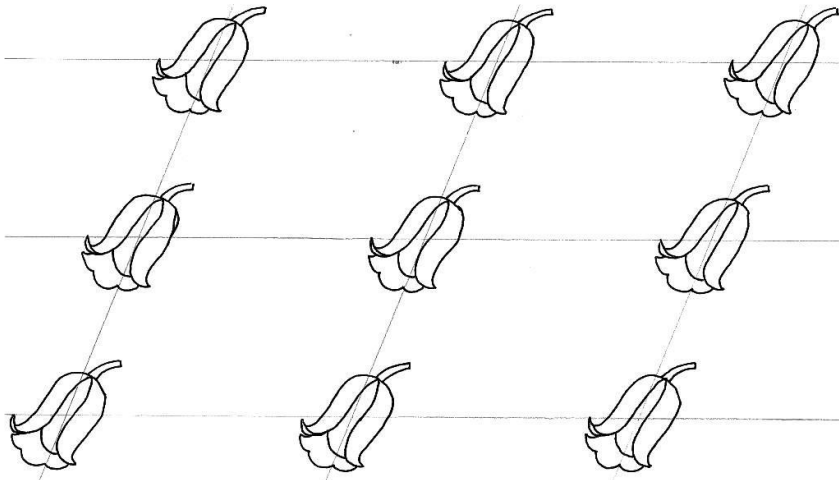


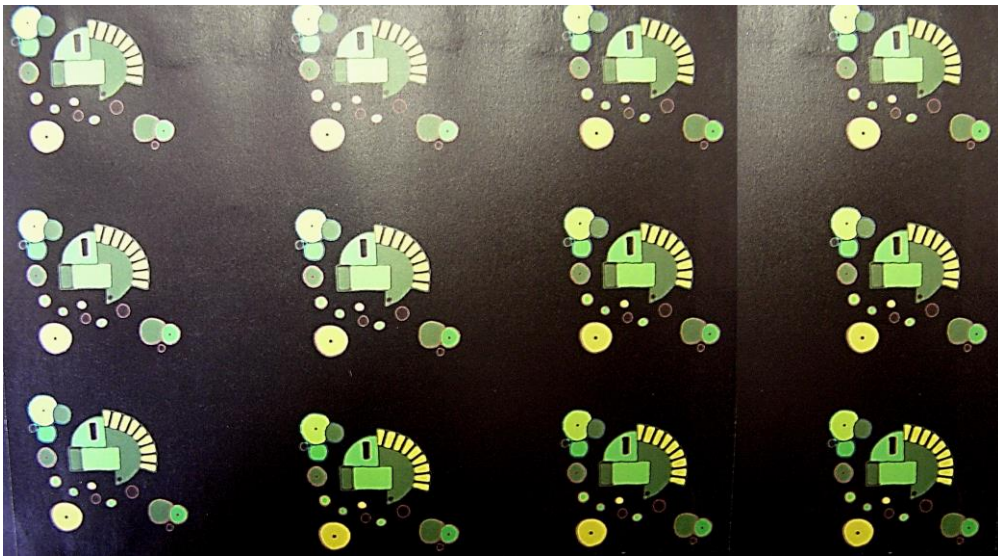
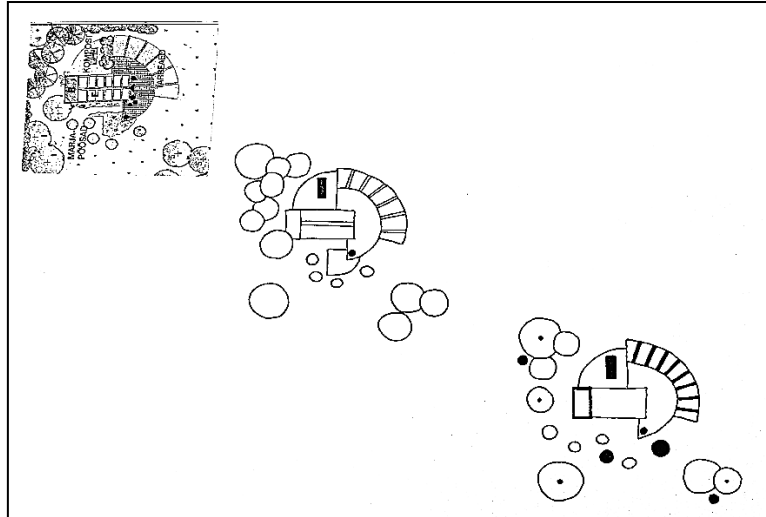
3

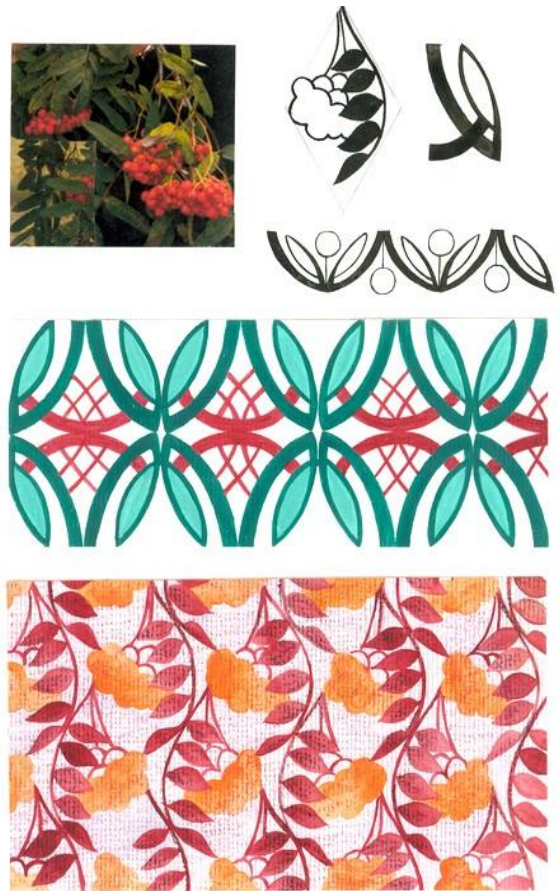
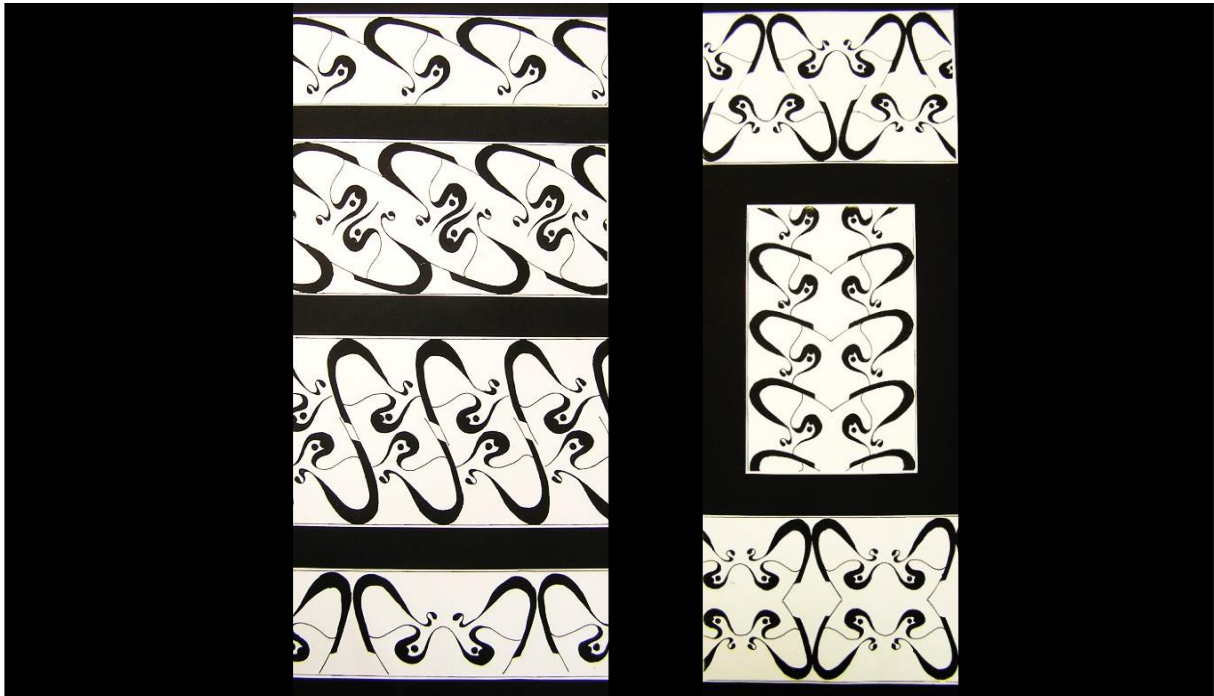


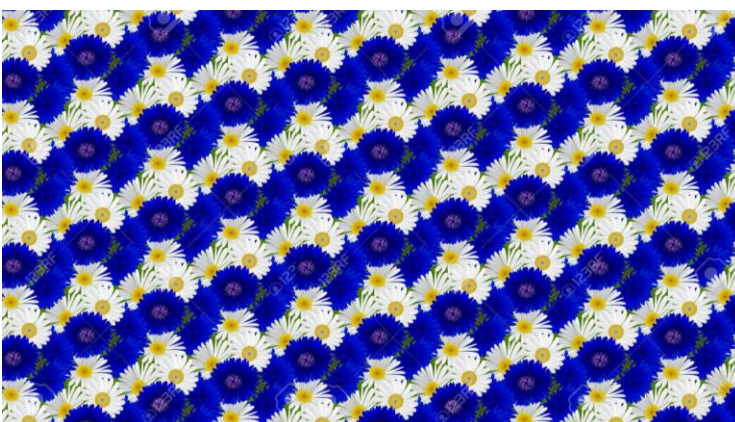
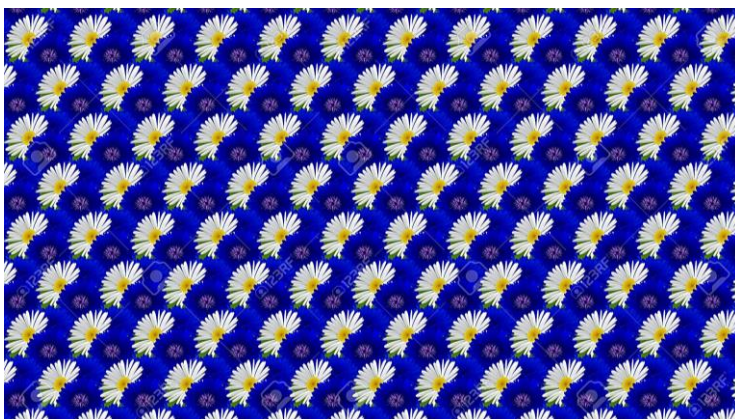
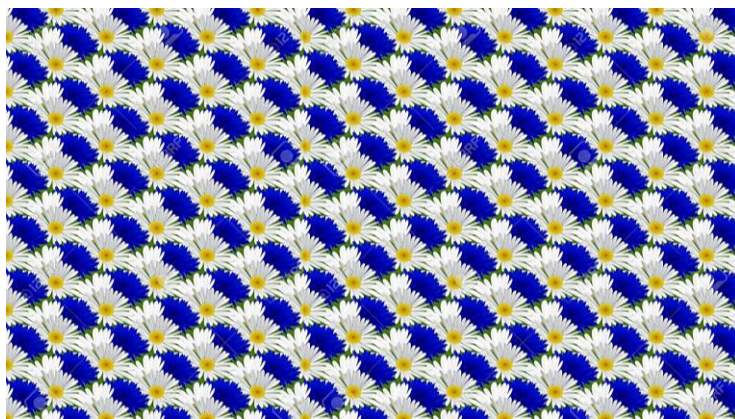




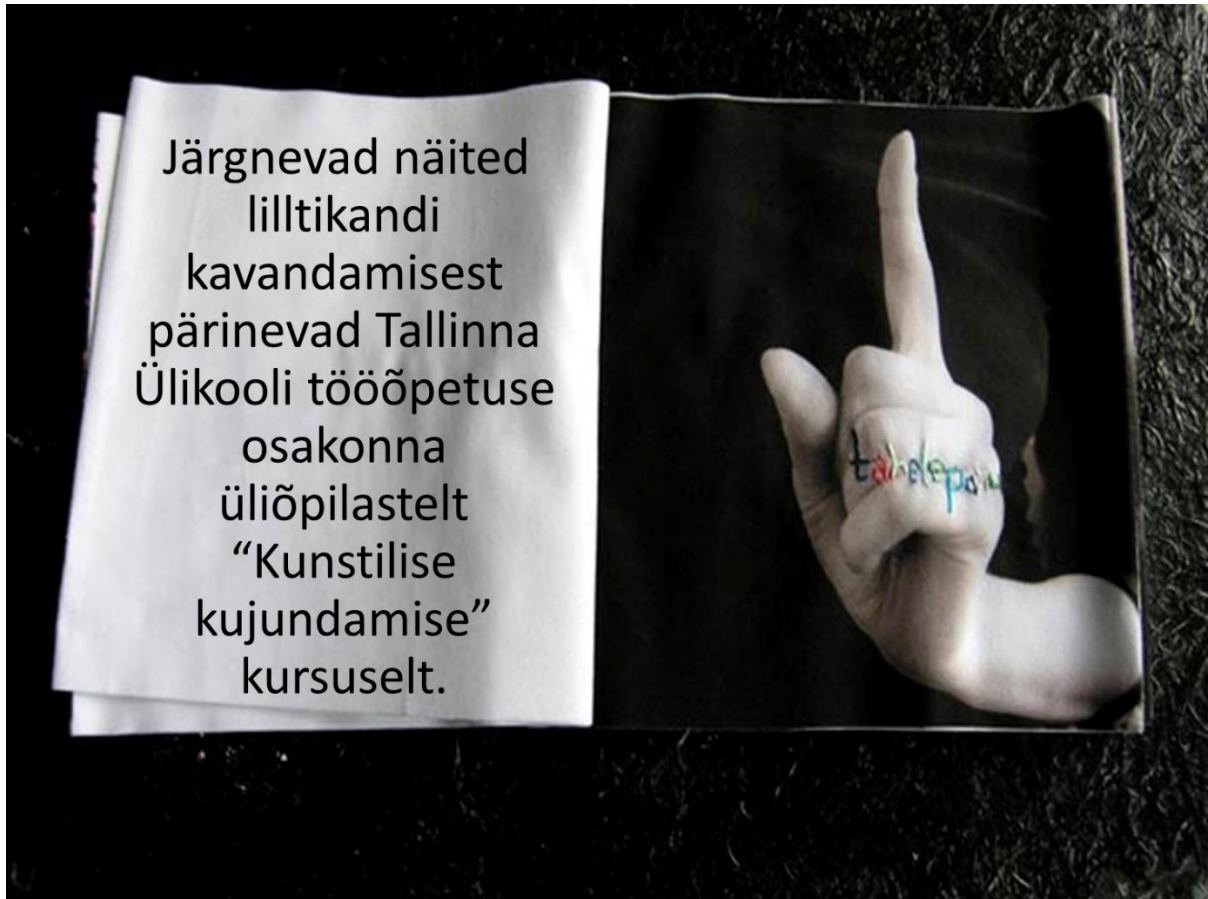
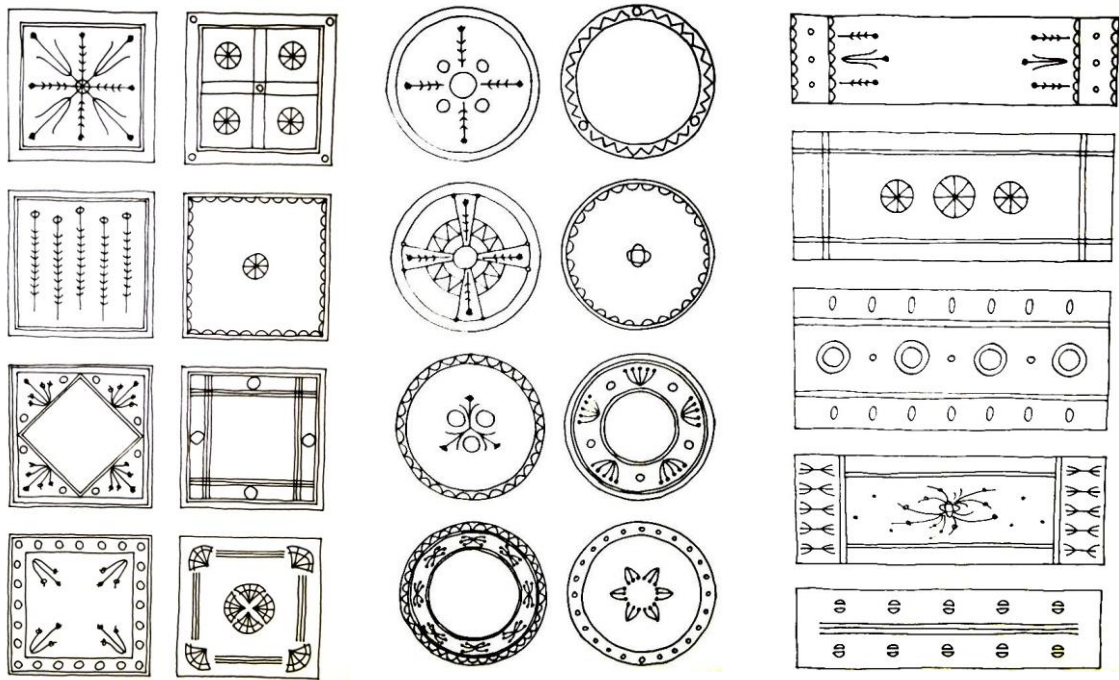








Vorm ja kompositsioon



Lilltikand tarbeesemetel

(võimalused: **tekstiilid ruumikujunduses, rõivastuse aksessuaarid, rõivad**), esitatud trükise maketina/voldikuna:

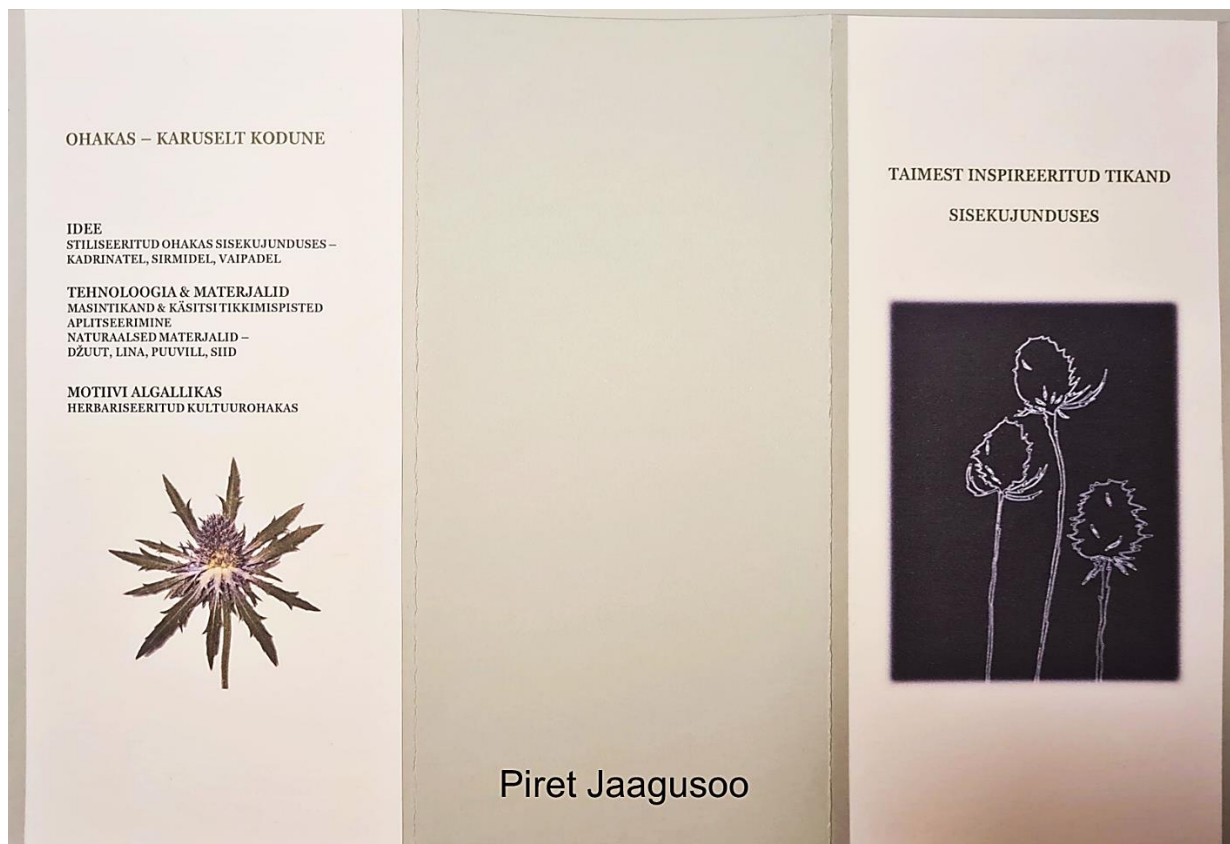
- Valida sobiv taim (või soovi korral kombinatsioon mitmest taimest).
- Töötada välja lilltikandile sobiva stilisatsiooniga motiiv, esitada motiiv tööjoonisena.
- Kujundada oma motiivist lilltikandina 3-5 mudelit.

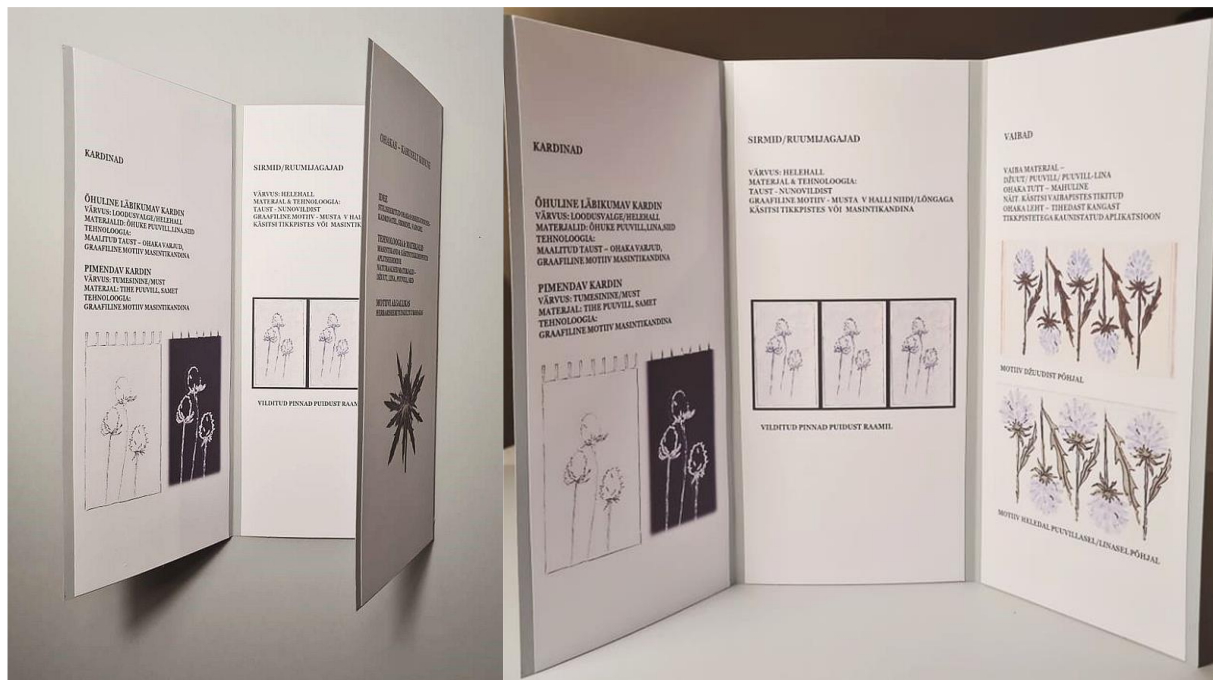
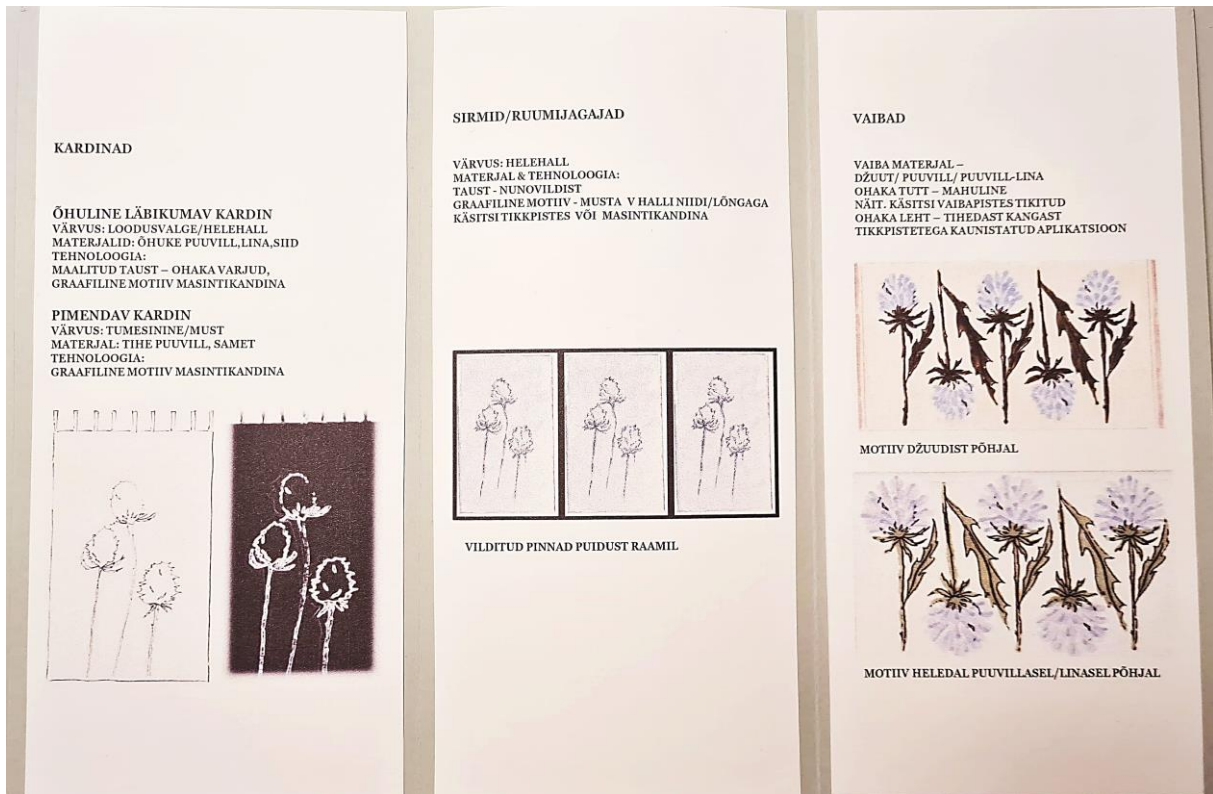
NB! Olemasolevat motiivi tuleb siin iga mudeli jaoks erinevalt varieerida: suurendus, vähendus, grupeerimine, bordüür jms.

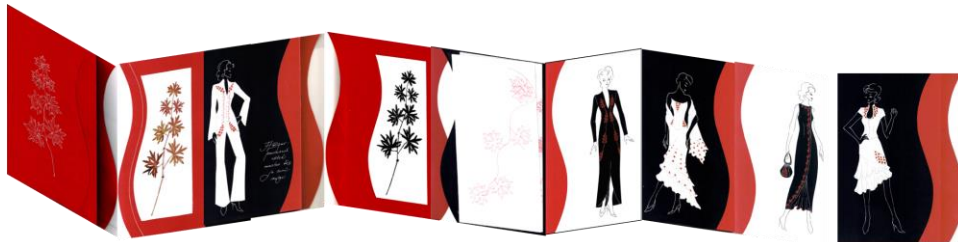
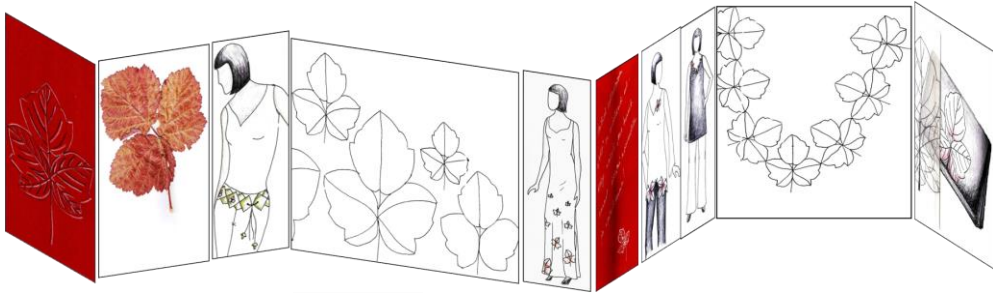
- Vormistada lilltikandi kavandid trükisena (buklett, reklaamleht, ajakirja leheküljed vms).

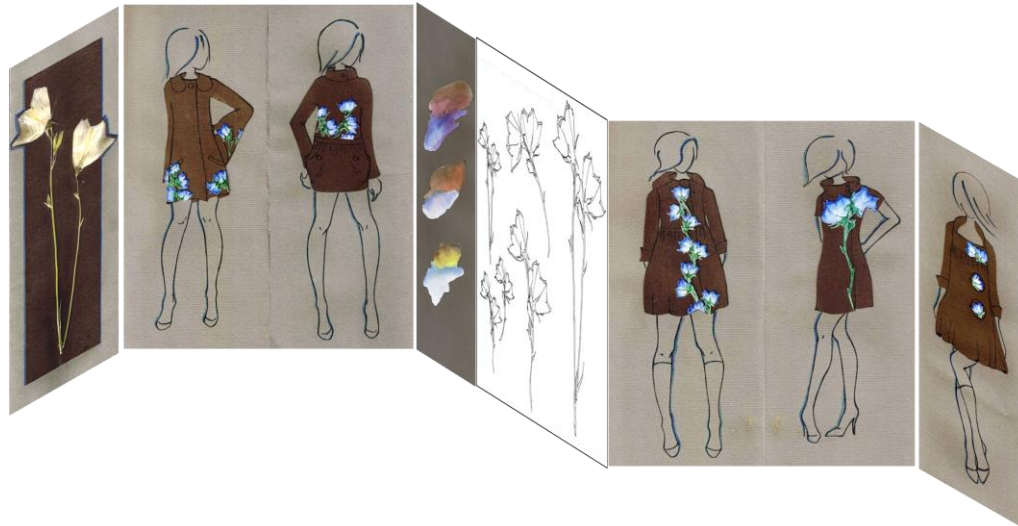
Trükises/ bukletis /voldikus peavad olema esindatud:

- 3-5 kavandatud toodet,
- inspireeriv taim looduslikul kujul,
- motiivi tööjoonis,
- sobiv šrift (šriftid) kahes suuruses: pealkirjad ja väiksemad tekstipinnad.









Helen Atspool



Kristi Pärn



Lilltikand tarbeesemetel

Lavendel



tass



Helim Nahastudio disainerina on minu teekond ehtedainini kantud armastusest looduse vastu. Lilledle õrnus, looduse võrratu ilu ja salapära on mind alati lummanud ning loodus on minu suurim inspiratsiooniallikas. Just loodusest ammutan ma ideid, et luua ehteid.

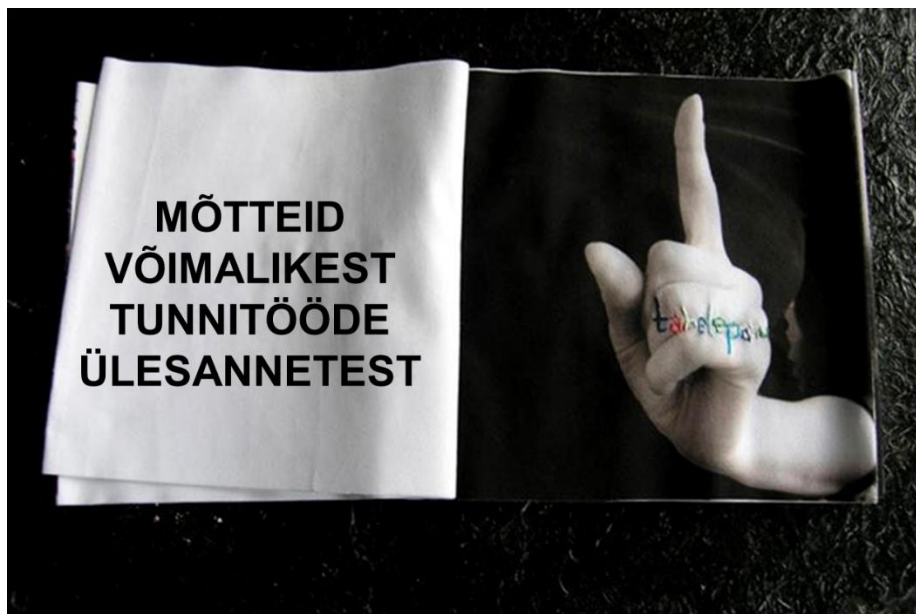
Nahk kui materjal on minu jaoks väga eriline. Nahatöö on minu kirg ja armastus, võimalus väljendada end läbi loomingut.

Minu kollektsioonid sünnivad soovist ühendada looduse ilu ja naha ajatu võlu, et pakkuda midagi erilist ja tähendusriikast.

Iga ehe on hoolikalt valmistatud ja kannab endas tükikest looduse hingust.



Heli Missik



NÄIDE **Tikand aksessuaaril**

1. Kujunda käsitöökoti kavandileht, kasutades sobivas mahus erinevaid tikkimispisteid.
2. Kujunduste lahendamisel kasuta kas värvilisi pabereid/tekstiile, fotot, joonistamist, maalimist, kollaaživõtteid või segatehnikaid.
3. Püüa edasi anda kaunistuspistete olemust (pisted võivad moodustada nii ridu, pindu või esineda üksikpistetena).
4. Lisa käsitöömaterjalidevalik, pistenäited materjalis.

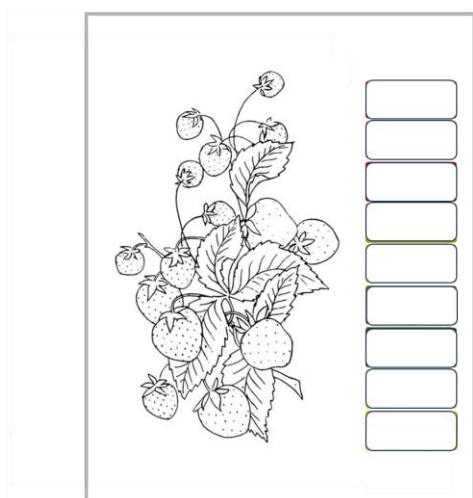
NB! Jälgi:

- Tervikpildi lahendamist – elementide/pindade/ vormide omavahelist sobivust ja tasakaalu.
- Kujunduse ideed, isikupära, värvilahendust.
- Kaunistuspistete tehnoloogilist korrektsust ning tekstilmaterjalide valikuid ja kokkusobivust.

NÄIDE Kujunda arhailise lilltikandiga vest, kampsun, kott jms



NÄIDE IDEE ... värvivalikuteks

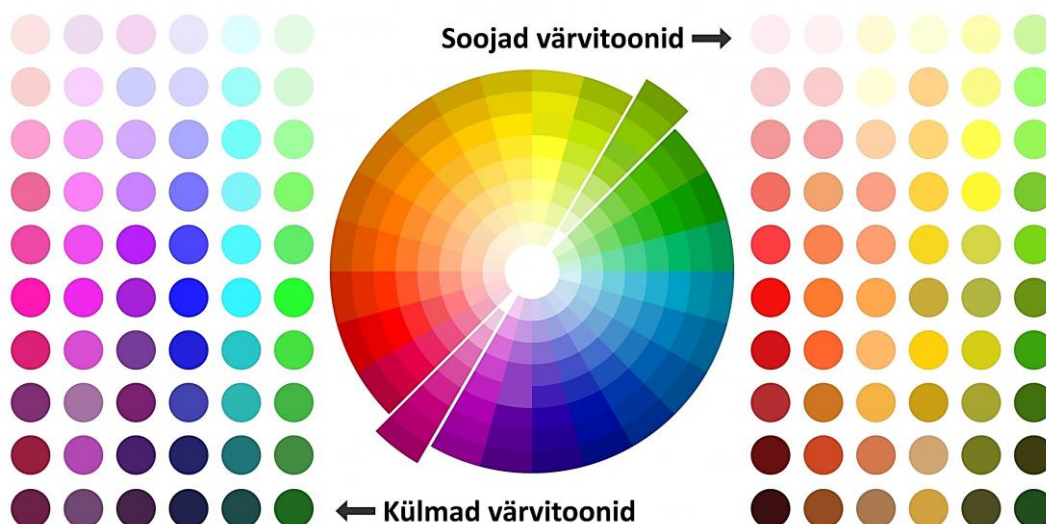


Ümbrikus on:

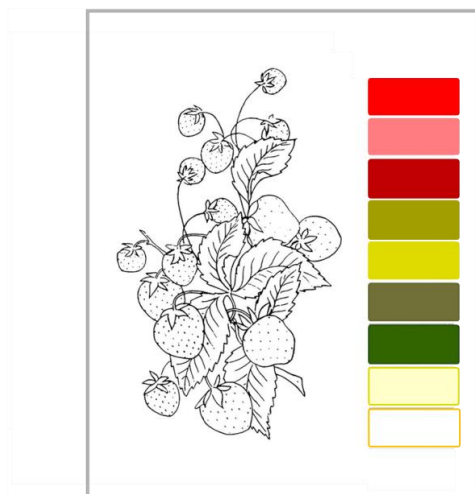
- mustrijoonis (lüümiku kilel)
- värviline aluskartong
- valik lamineeritud värvikaarte

Ülesanne!

Vali värvikaartide seast tikandiks sobivad toonid. Põhjenda valikut! Arvesta taustavärvida! Värviring on sulle abiks ...



NÄIDE IDEE – variant värvivalikuteks



Ümbrikus on:

- mustrijoonis (lüümiku kilel)
- värviline aluskartong
- valik lamineeritud värvikaarte

Ülesanne!

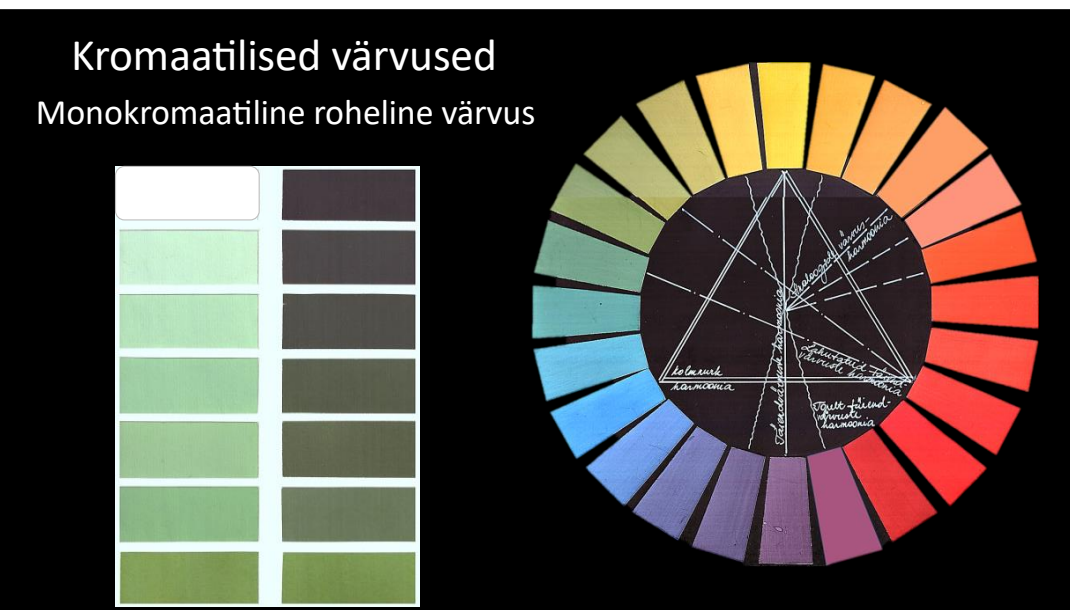
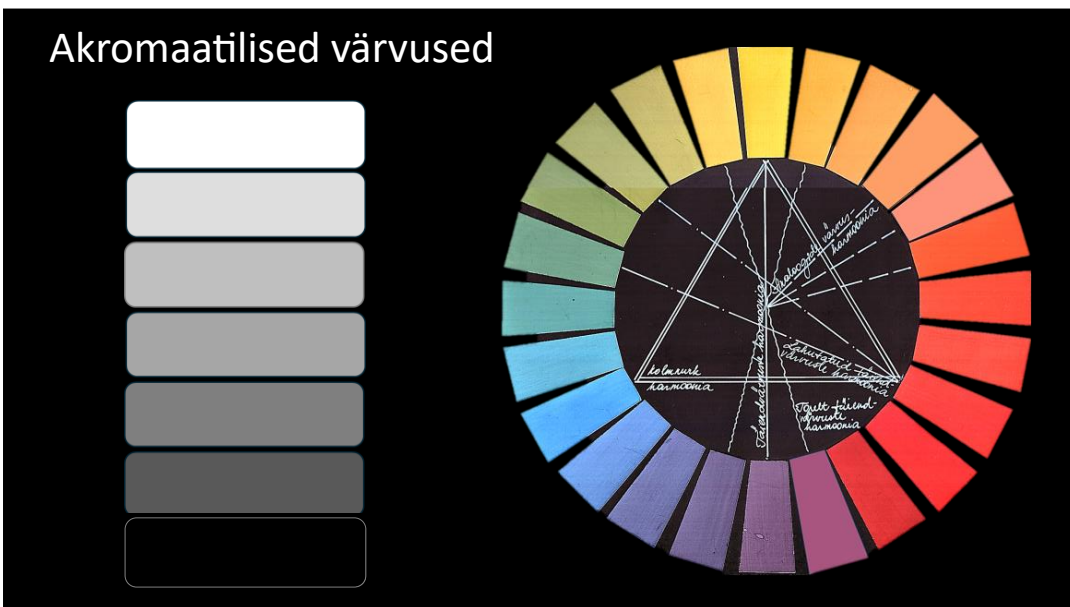
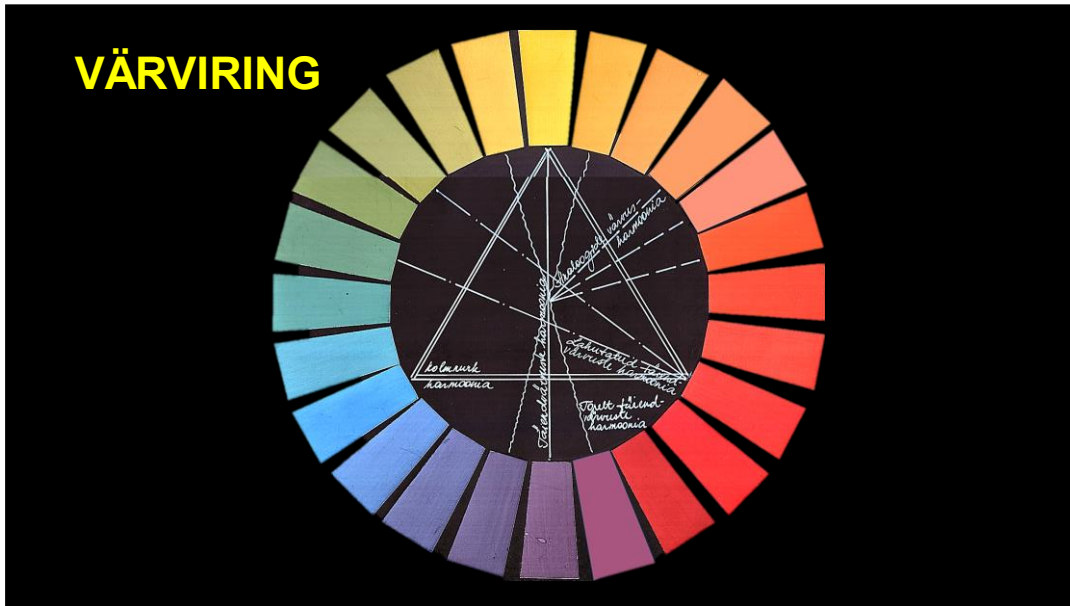
Vali värvikaartide seast tikandiks sobivad toonid. Põhjenda valikut! Arvesta taustavärvida! Värviring on sulle abiks ...

NÄIDE

VÄRVITÖONIDE VALIK KAVANDILE – sega sobivad toonid!

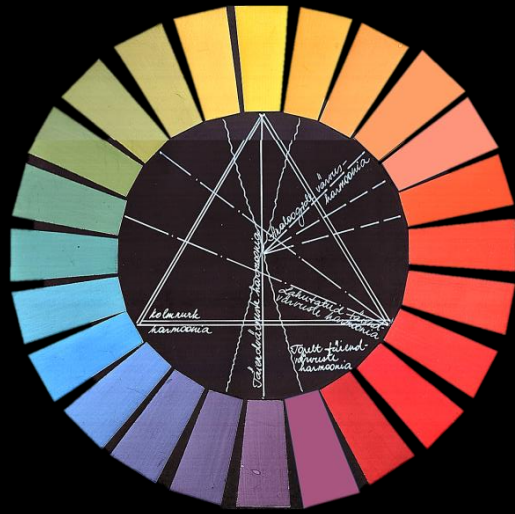
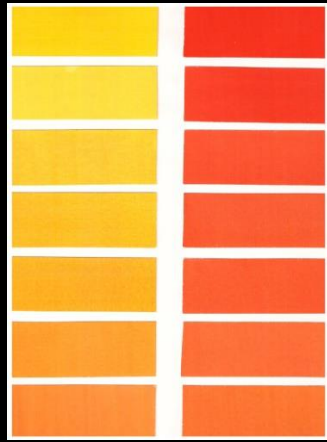


| |
|--|
| |
| |
| |
| |
| |
| |
| |
| |
| |
| |



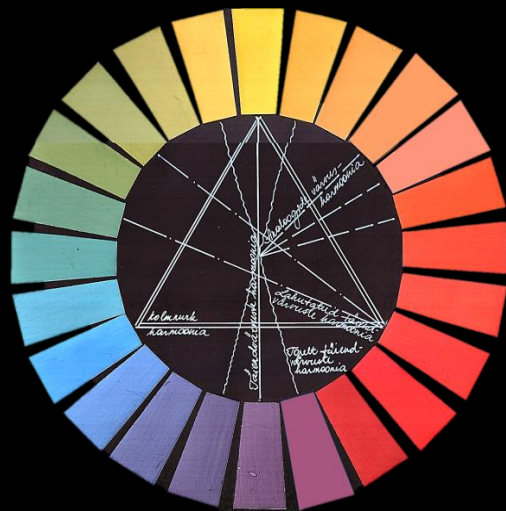
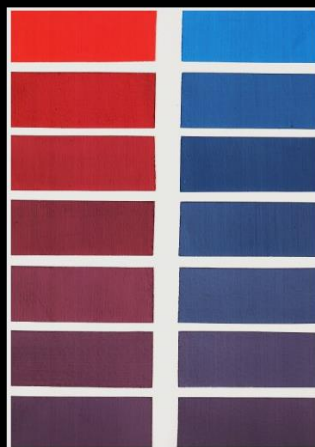
Kromaatilised värvused

Kollasest punaseni



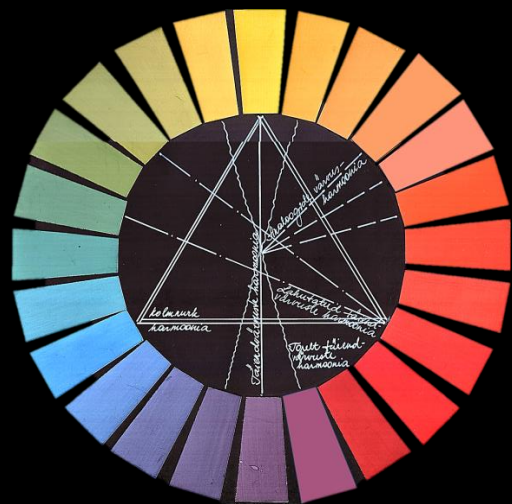
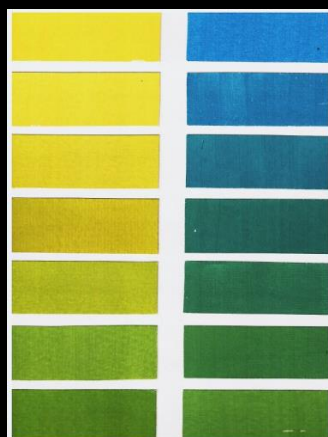
Kromaatilised värvused

Punasest siniseni



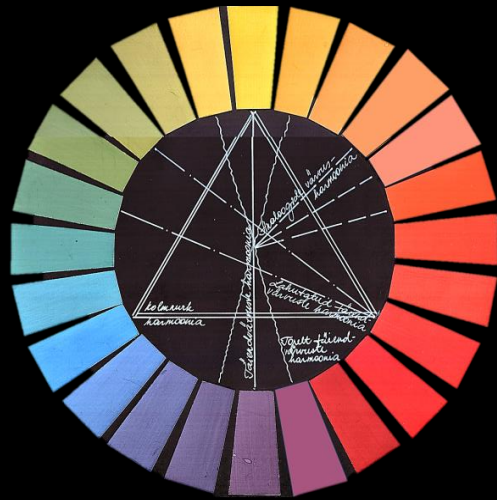
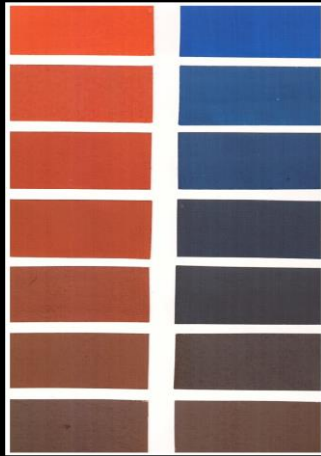
Kromaatilised värvused

Kollasest siniseni



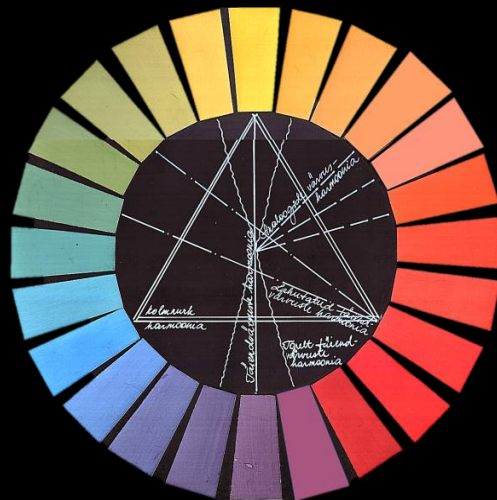
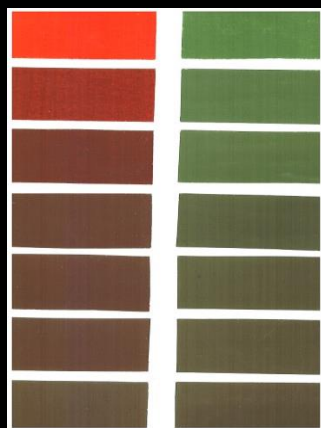
Täiendvärvuste segamisel

Oranžist siniseni



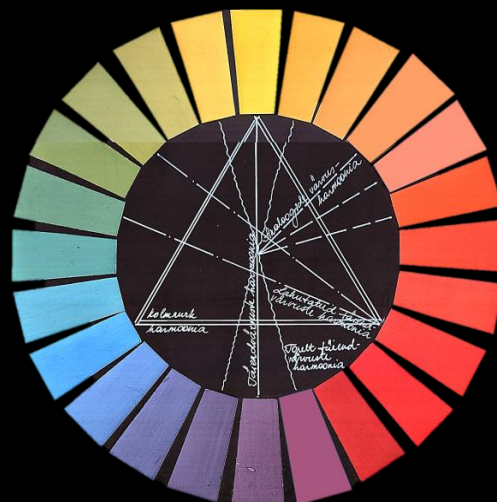
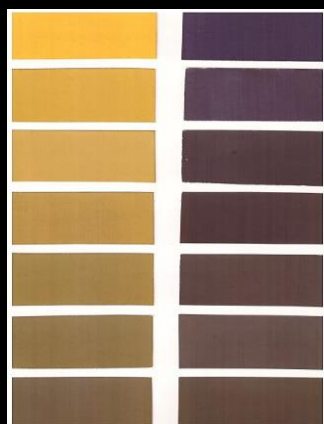
Täiendvärvuste segamisel

Punastest roheliseni



Täiendvärvuste segamisel

Kollasest lillani



IDEID



IDEID



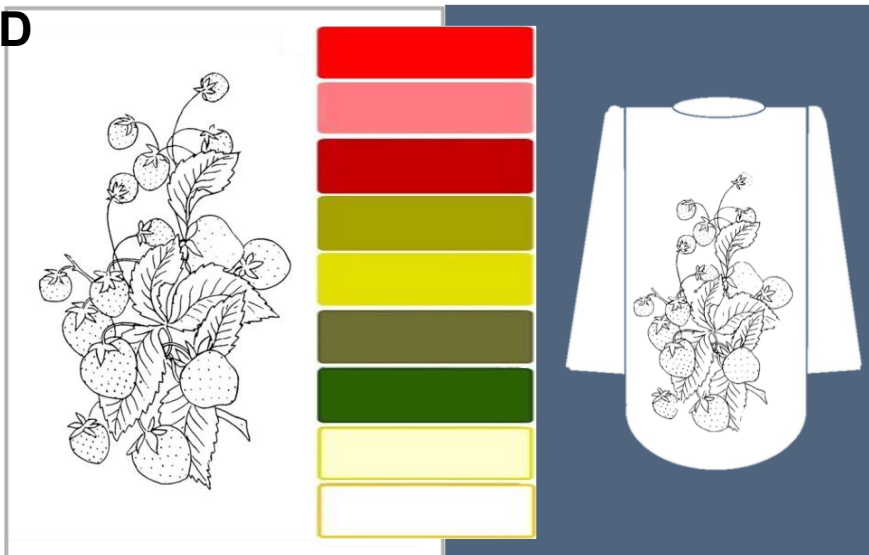
IDEID



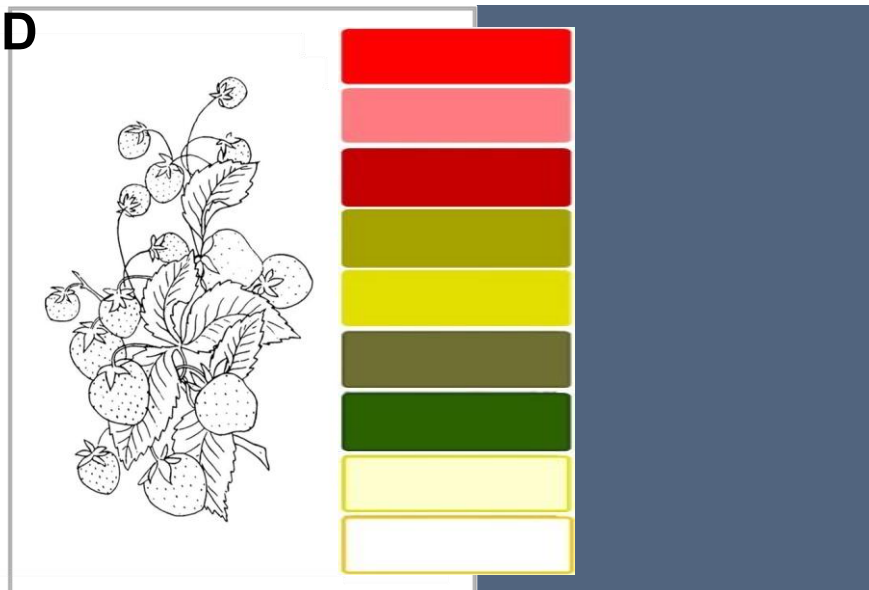
IDEID



IDEID



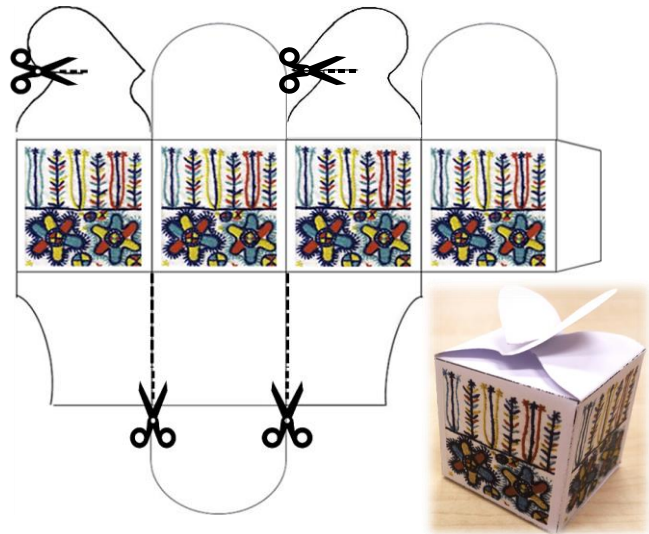
IDEID



Näide sobivast ülesandest:

Lilltikandiga karp

- Kujunda arhailise lilltikandi motiividega karbi küljed.
- Värvu motiivid.
- Lõika karp mööda piirjooni välja.
- Voldi, liimi.

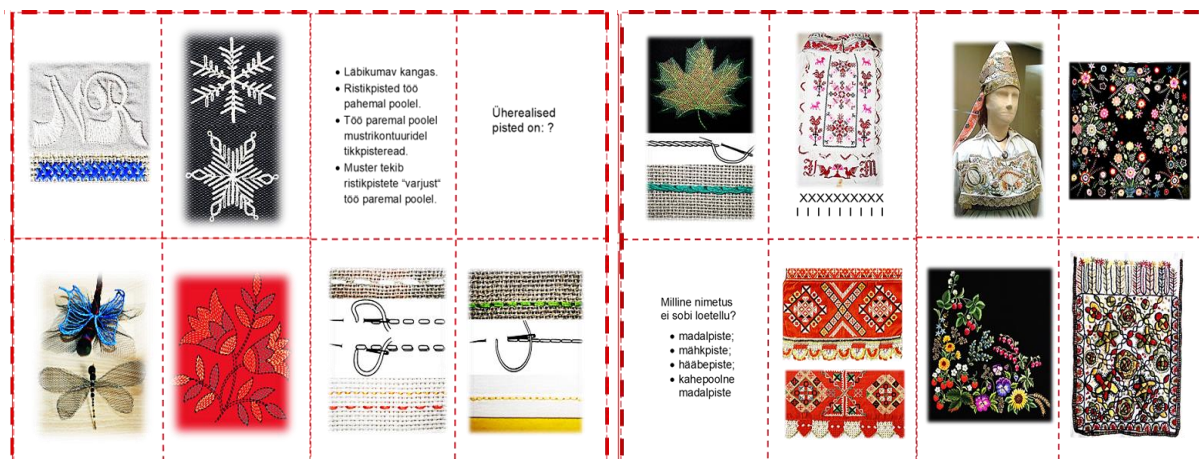




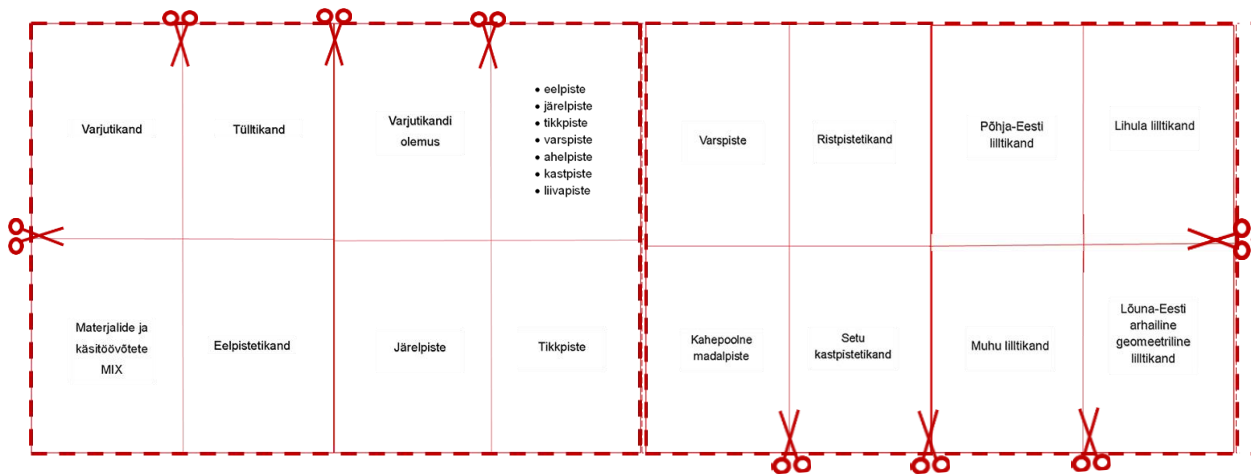
TIKKIMINE - PUSLE

- Ümbrikus on kaks A3 suuruses lamineeritud aluskaarti, kus on esitatud 16 küsimuse vastused.
- Väiksemast ümbrikust leiad 16 kaarti, kus iga kaardi ühel poolel on küsimus ja vastaspoolel nii Muhu rahvarõivaste komplekti kuuluvad naiste kirisukad kui sukki ka teistest eesti piirkondadest.
- Võttes järjest kaarte vii vastavusse aluskaardil olev vastus kaardil leiduva küsimuse või tähendussõnaga.
- Aseta leitud õige kaart aluskaardi vastavale ruudule.
- Kui oled kõikidele kohad leidnud, siis pööra kaardid tekstipoolega vastu aluskaarti nii, et pildid tõusevad peale.
- Oled õigesti lahendanud, kui pildisarjal olevad kaheksakanna märgid moodustavad ühtse süsteemi.

A3 lamineeritud aluskaardid



A3 lamineeritud kahepoolsed kaardid



A3 lamineeritud kaardid

