

# INKRUSTATSIOONITEHNIKA ka PANUSTEHNIKA või PAHUPIDI EHK KIHILINE APLIKATSIOON



Kaks materjali asetada üksteise peale ja planeeritud väljalõigete servadele (arvestades 0,5 cm õmblusvaruga) tikkida eelpistetega muster, mis kinnitab kangakihid. Tikkimiseks sobivad nii üherealised kaunistuspisted kui masinõmblused. Eemalda teravaotsaliste kääridega ettevaatlikult pealmine kangakiht mustrit jälgides.

Kirjeldatud moodus sobib kangastele, mis ei hargne või hargnevad väga vähe. Samas soovi korral võib taotluslikult just kanga hargnevusest tekkivat nn karvasust efektina ära kasutada.

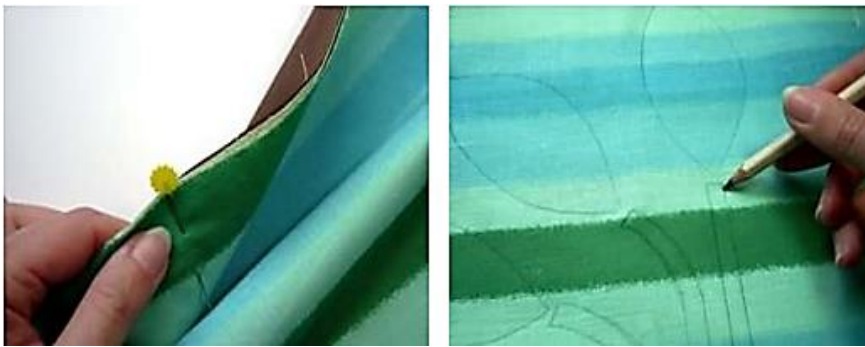
## IDEED



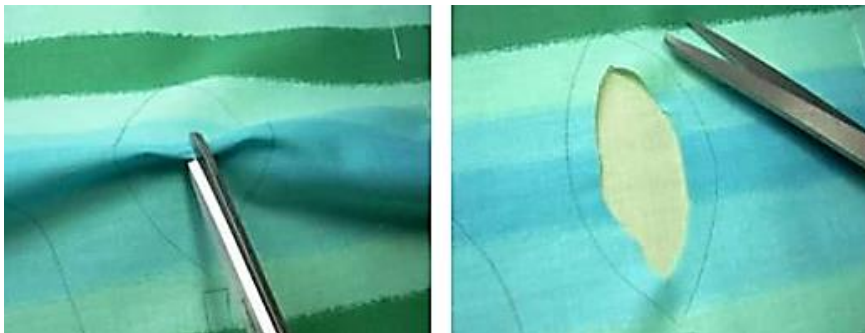


## PÖÖRATUD ÕMBLUSVARUGA KOLMEKIHILINE APLIKATSIOON

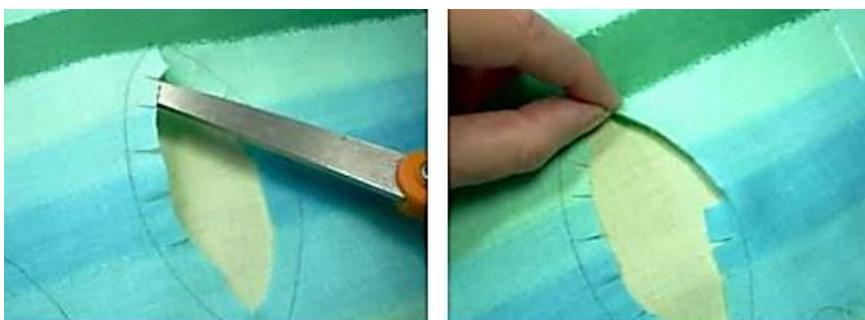
1. Vali kolm sobivas värvigammas kangast.
2. Lõika kangatükid vastavalt oma tootele soovitud suurusega.
3. Tõsta kangatükid üksteise peale nii, et nende paremad pooled on ülespoole.  
Kinnita nõopnõeltega kihid kokku.
4. Puhasta kõik lõikeservad.
5. Joonista pealmisele kangale mis tahes kujundus.



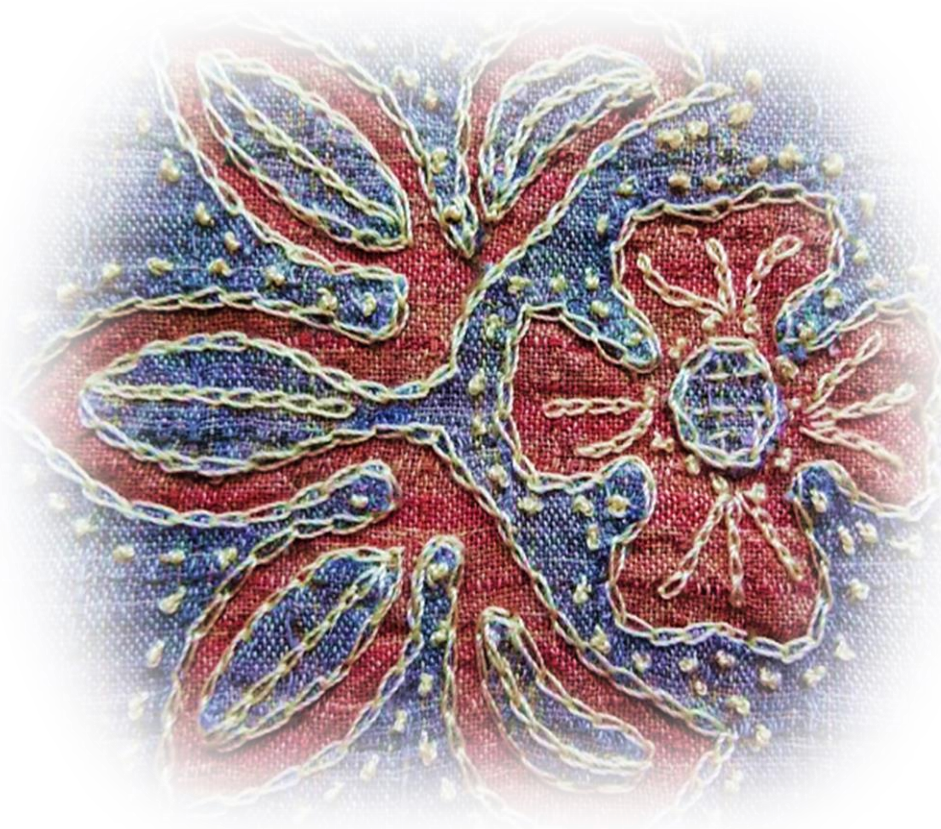
6. Lõikamise alustamiseks pigista ülemine kiht kokku ja lõika kujunduse keskele pilu.
7. Lõika mööda piirjoont, jättes umbes 0,5 cm õmblusvaru.



8. Lõika õmblusvarusse täkked kuni märgitud jooneni.

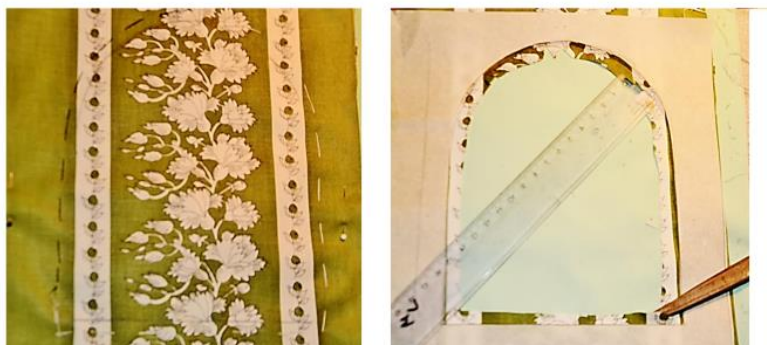


9. Voldi lõigatud serv alla. Sileda viimistluse saamiseks vajuta murdeservale.
10. Korda samme 5-11, lõigates kaks ülemist kihti kokku, et saada vartele erinev värv.
11. Õmble peit- või kaunistuspistetega mööda volditud serva.



**INKRUSTATSIOONTEHNIKAS AKNAMOTIIV****Töö algab kavandi ja kangaste valikust****Tee iga kihi jaoks oma šabloon, joonista ka eelmise kihi piirjooned ja lõika sisu välja****Aseta kõik kihid õiges järjekorras üksteise peale ja fikseeri nõopnõeltega. Siis paiguta pealmise kihi šabloon ja joonista riidele piirjooned**

Traagelda ümber joonistatud piirjoonte jättes ruumi tagasipööratavatele õmblusvarudele.  
Lõika sisu välja. Ära unusta õmblusvarusid!



Kui kujund on sisekaar, siis tee õmblusvarule sisselõiked täpselt kuni kujundi piirjooneni, kui kujund on väliskaar, siis lõika õmblusvarust välja väikesed kolmnurgad, nagu töö ülaservas näha.  
Sisenurkades tee täpne diagonaal sisselõige nurgapunktini.  
Peida õmblusvarud ja traagelda.  
Õmble masinal või käsitsi tagasipööratud serva lähedalt.



Aseta täpselt kohale järgmise kihi šabloon. Fikseeri nõõpnõeltega.  
Joonista piirjooned. Lõika õmblusvaru arvestades sisu välja.  
Tee õmblusvarule vajalikud sisselõiked.



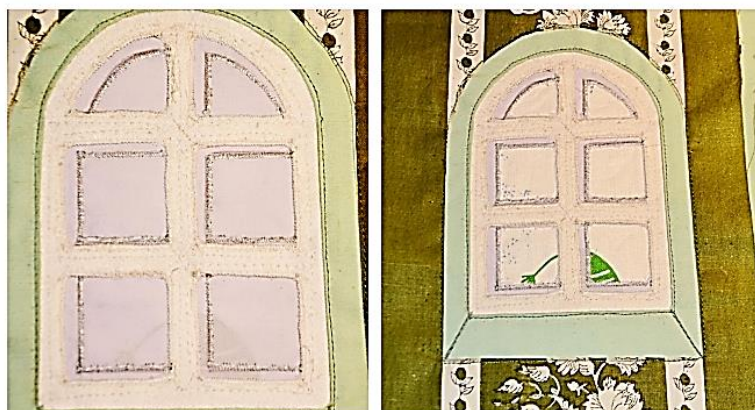
Enne traageldamist võib murdejooned nõõpnõeltega fikseerida. Õmblusniidi algused ja lõpud tõmmata töö alumisele poolele, sõlmida ja otsad lõigata.



Kui kangas on väga hargnev või ei taha vormimisele alluda on hea kasutada sik-sak pistet, õmblusmasina nõõpaugu programm sobib väga hästi.



Kihi serva võib ka kohe teha sik-sak õmblusega, kuid pärast lahti lõigates peab olema väga ettevaatlik, et ei lõhuks õmblusniiti.





## Pahempidine aplikatsioon ehk INKRUSTATSIOONITEHNIKA

### Materjalid ja töövahendid:

- Õhemad kangaribad taustaks
- Käärid
- Õmblusmasin
- Triikraud
- Niit (erinevaid värve)
- Viilt (NÕUANNE: Parimate tulemuste saavutamiseks kasuta villasegust vilti, mis on vastupidavam kui 100% vill)
- Nööpnõelad
- Hajuv tindipliats
- Broderiikäärid
- Jäme efektlõng
- Nõel

Betz White, Jenn Guneratne ja Keiu Martinonise fotod



### Töökäik

- Aseta kangaribad pikkade külgedega soovitud järjekorras. Aseta kaks esimest riba paremate pooltega vastamisi ja õmble 1 cm õmblusvaruga kokku. Vajuta õmblusvaru lahku.

**NÕUANNE:** Kanga tausta jaoks kasuta puuvillaseid ribasid või teiste projektide jääke.

- Kihista materjalid ja kinnita nööpnõeltega. Märkista vertikaalsed jooned joonlaua abil umbes hajuva tindipliatsiga. Need jooned on sinu õmblusjuhendid.



- Kontrastse niidiga õmble masinaga lainelised jooned vertikaalselt üle kanga, kasutades märgistusjooni üldjuhisenähtena, eemaldades nööpnõelu vastavalt vajadusele. Õmble mitu korda, tasakaalustades jooni ja võimaldades neil üksteist ristuvat üle kulgeda. Vaheta niidi värve ja katseta, lisades õmmeldud jooni.

**NÕUANNE.** Veendu, et jätsid õmmeldud joonte vahele piisavalt avatud kujundeid, et järgmises etapis saaks need välja lõigata.

- 



- Torka teravate tikkimiskäärde tera ots õmmeldud kuju vildikihti. Kärpige vildist kuju ettevaatlikult, õmmeldud joone sees 2 mm, jättes vildi alla õmmeldud riide puutumatuks. Korrake, lõigates kujundid juhuslikult, paljastades taustakangast vastavalt soovile.

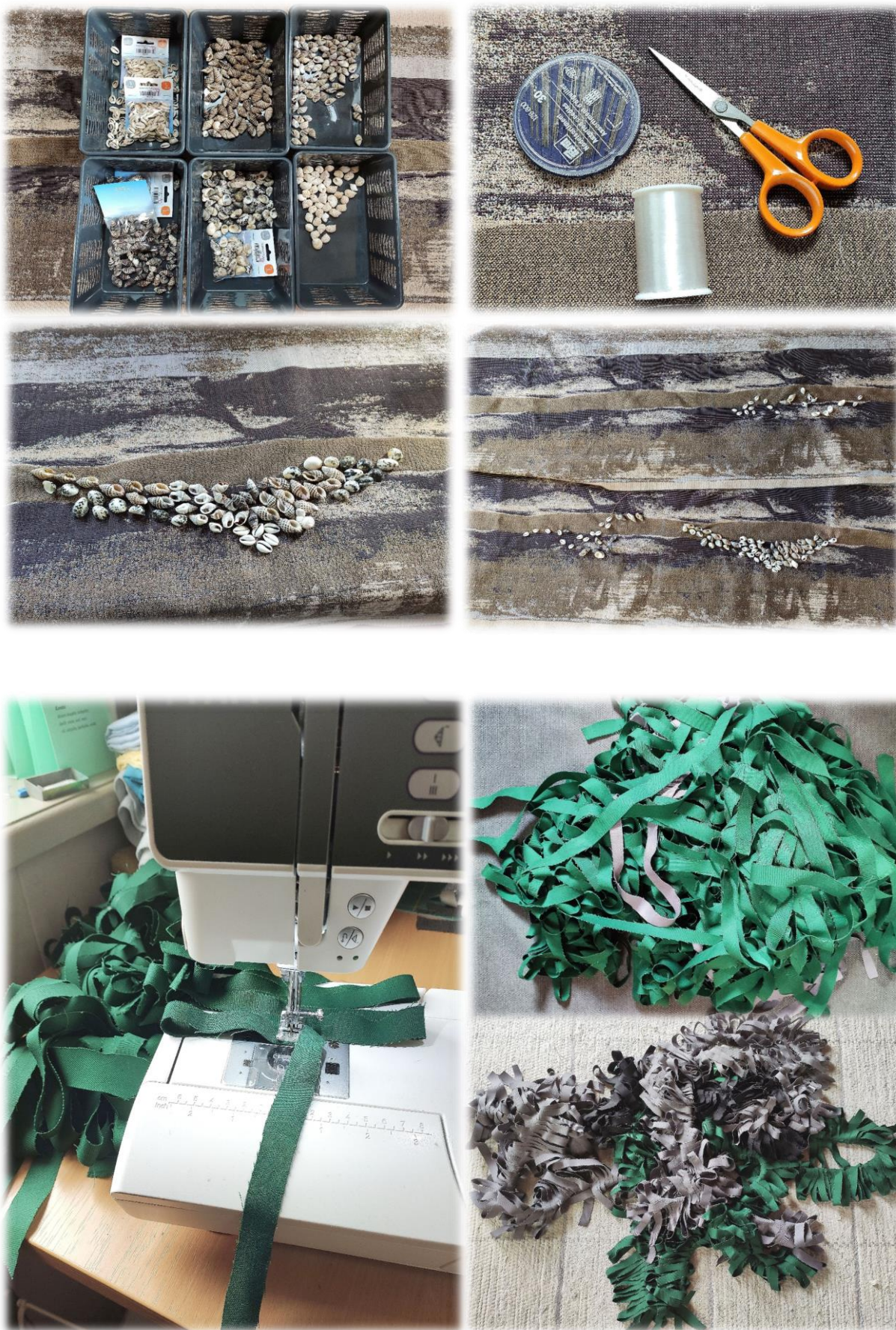


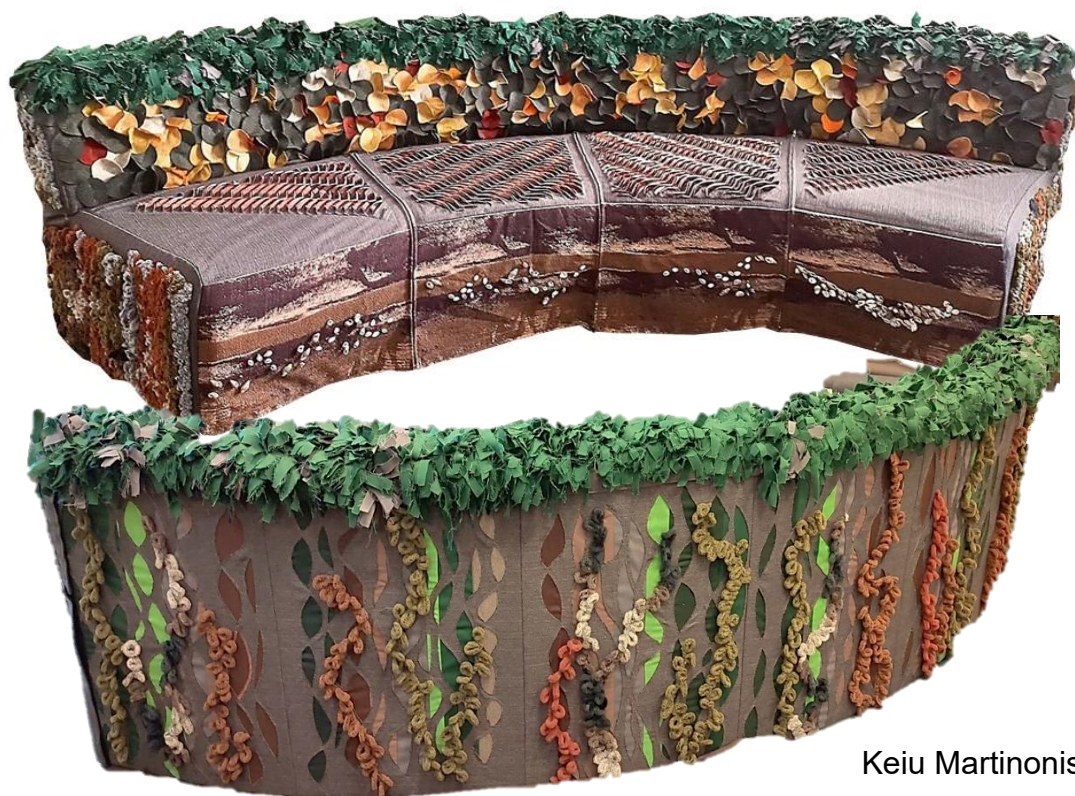
- Kaunista efektlõngaga, paigutades seda mööda õmmeldud jooni ja kinnita lõng oma kohale.



- Lisa soovi korral käsitsi tikitud või õmblusmasina valikust kaunistuspiste aktsente.







Keiu Martinonis