

# IISAKU KIRIVÖÖD

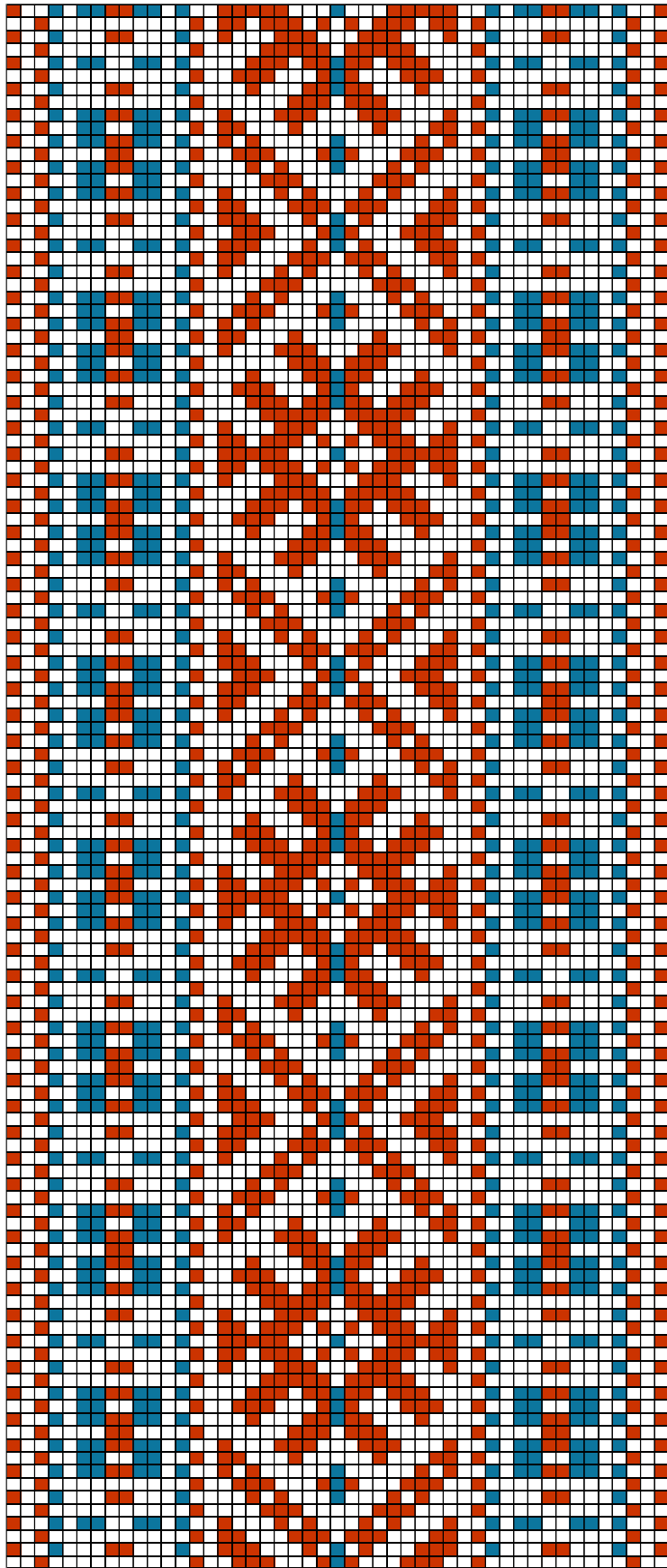


Vöökirjade joonised: Tiia Artla

Tänu Iisaku Muuseumile, kes jagas lahkelt Piia Rand poolt muuseumile valmistatud Ida-Virumaa kirivööde skeeme.

Foto: Inga Sõelsepa blogi:

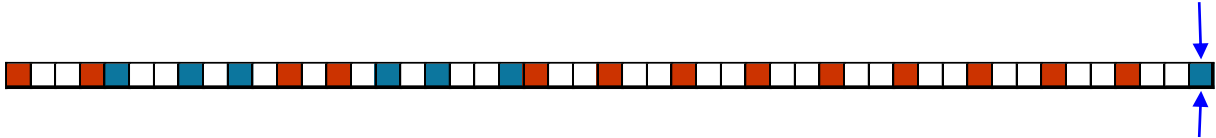
<https://ingas-handicrafts.blogspot.com/2023/12/sukad-kirivoo-ainetel-i.html>

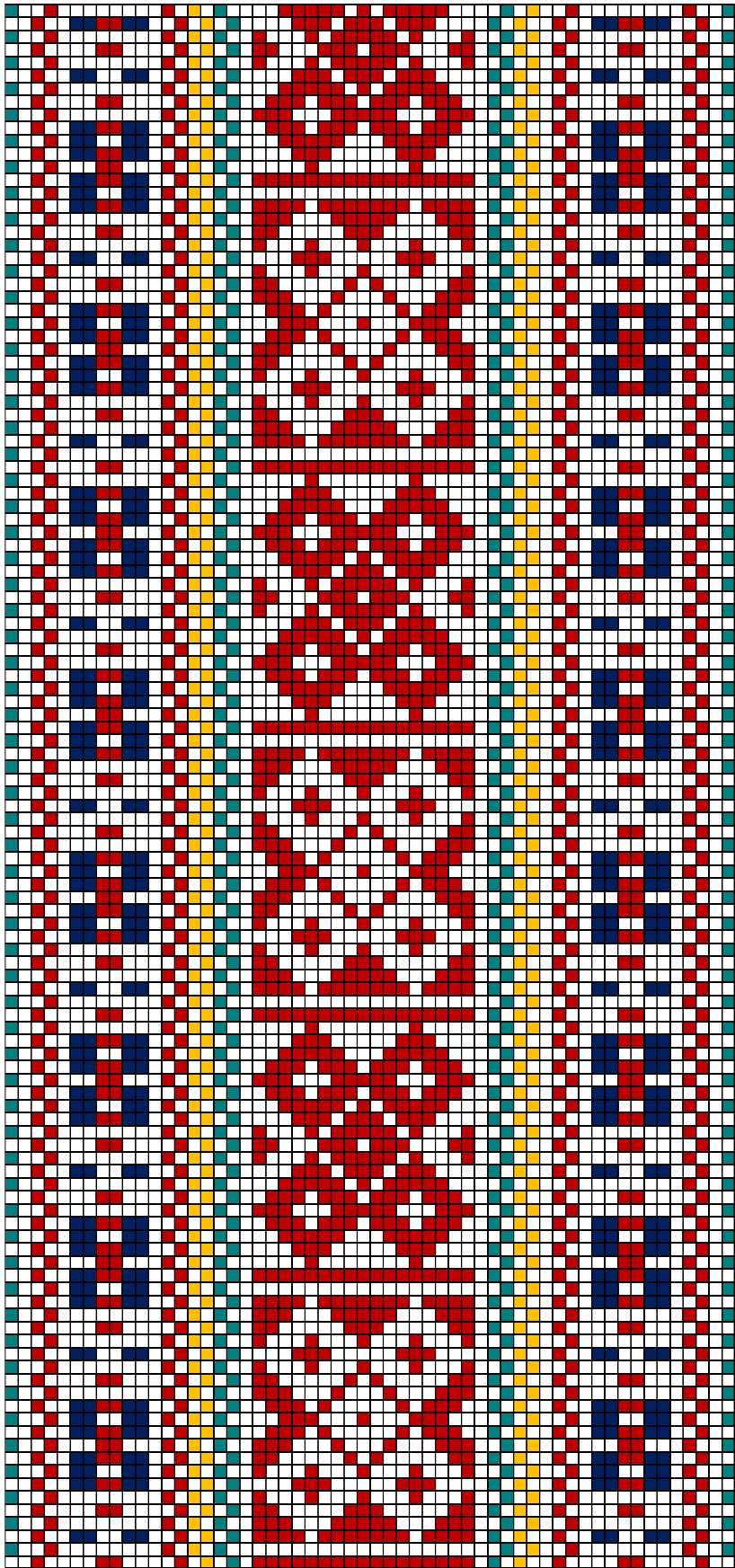


IISAKU ERM 183

## 1. IISAKU ERM 183

- **Materjal:** Telliskivipunane ja meresinine villane lõng, taustalõim linane.
- **Mõõdud:** laius 4 x 257 cm, narmad 10 cm 4-s palmikus.
- **Kirjeldus:** Iisaku khk (1880ndate paiku kootud), Metsküla reesikirjadega.
- **Rakendus:**

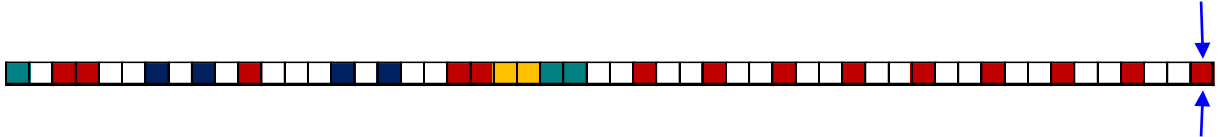


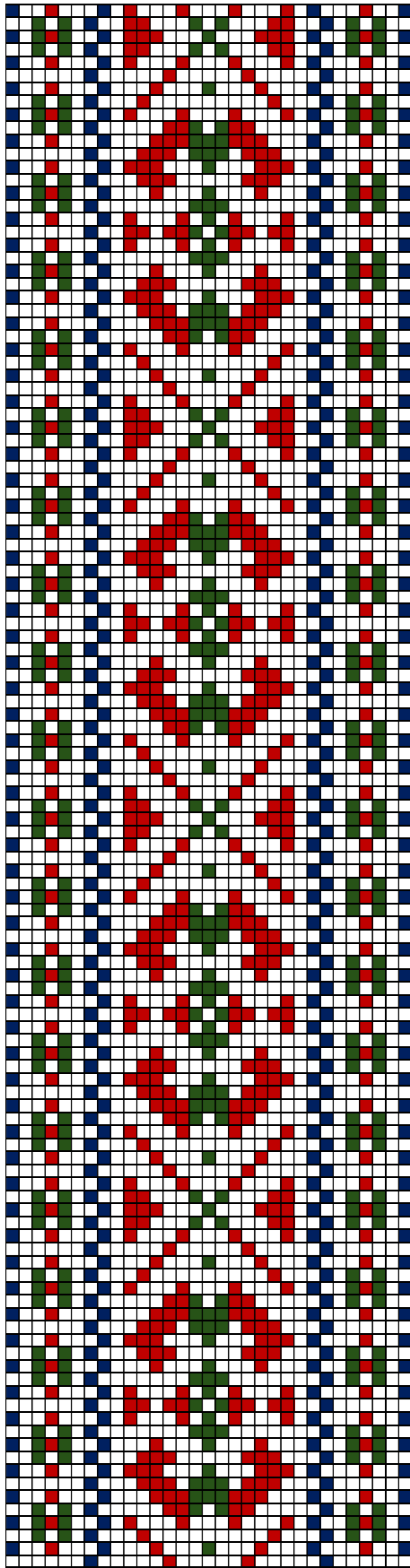


IISAKU ERM 193

## 2. IISAKU ERM 193

- **Materjal:** Madarapunane, mereroheline, kollane ja tumesinine villane lõng, taustalõim linane.
- **Mõõdud:** 4,3 x 224 cm, lahtised narmad.
- **Kirjeldus:** Iisaku khk Tudulinnast, kinkija: Gustav Tamm.
- **Rakendus:**

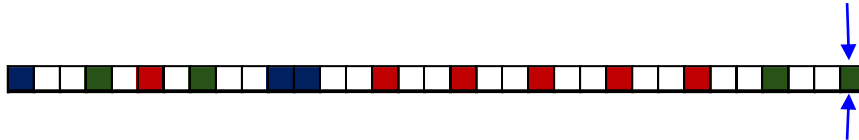


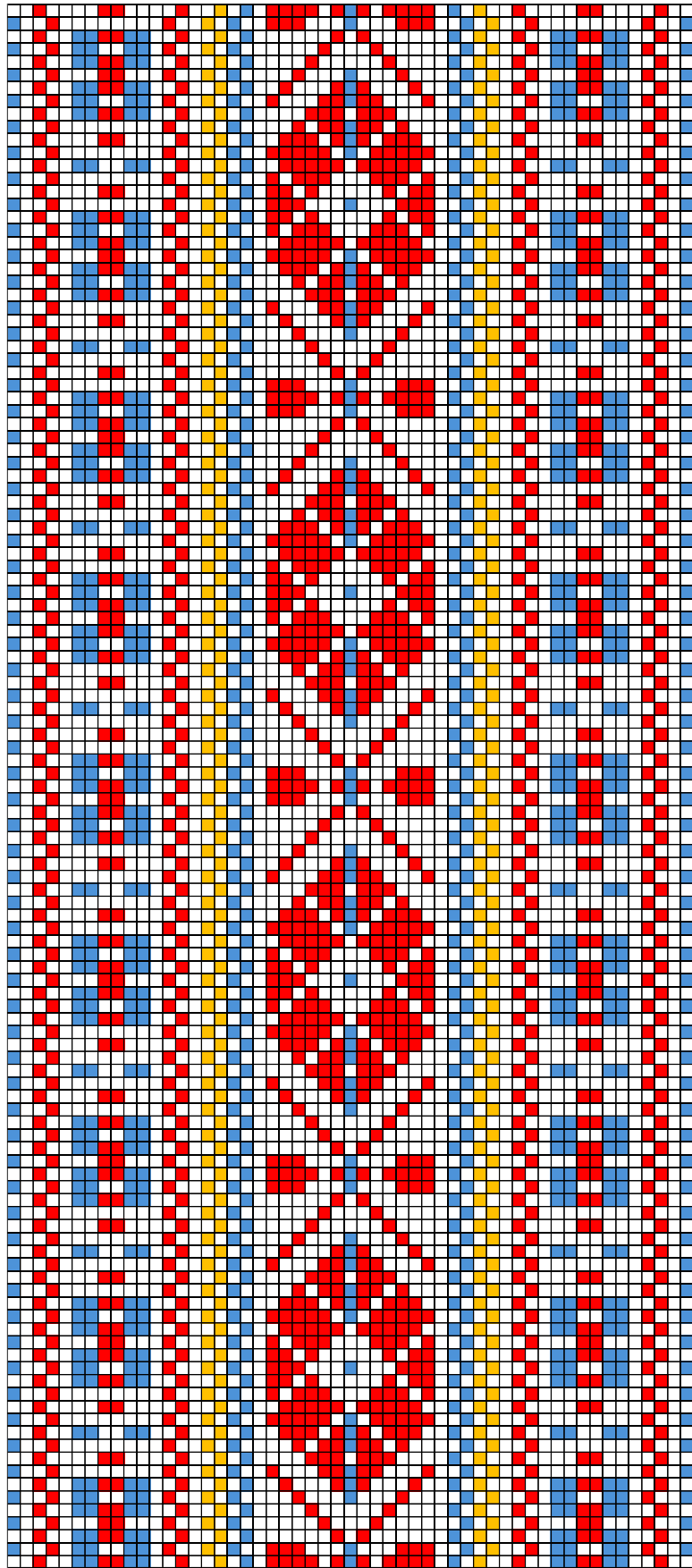


IISAKU ERM A 509:1082

### 3. IISAKU ERM A 509:1082

- **Materjal:** Punakaspruun, tumeroheline ja tumesinine villane lõng, taustalõim linane.
- **Mõõdud:** 2,8 x 184 cm, lahtised 5 cm narmad.
- **Kirjeldus:** lisaku.
- **Rakendus:**



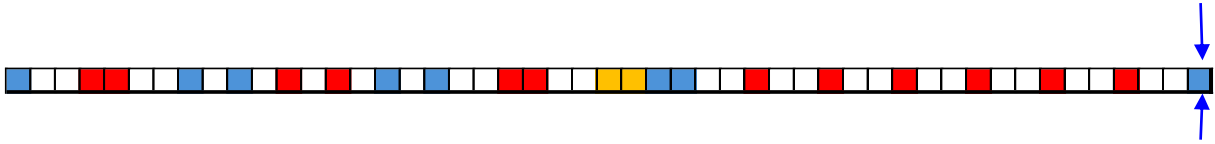


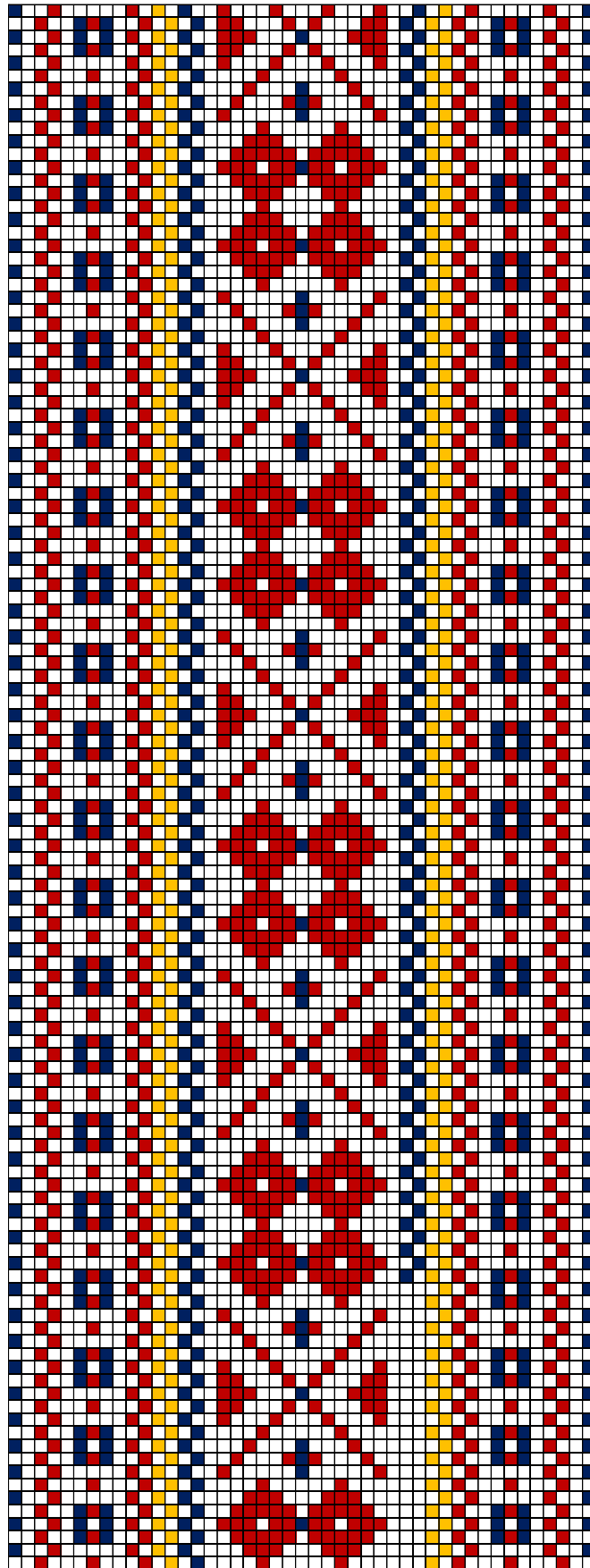
IISAKU ERM A 509:1336



#### 4. IISAKU ERM A 509:1336

- **Materjal:** Sinine, kollane ja punane villane lõng, taustalõim linane.
- **Mõõdud:** 5,5 x 220 cm, lahtised 18 cm narmad.
- **Kirjeldus:** Iisaku khk Tudulinna vald Vahe talu (1862.a). Müüja: Ida Haaselt.



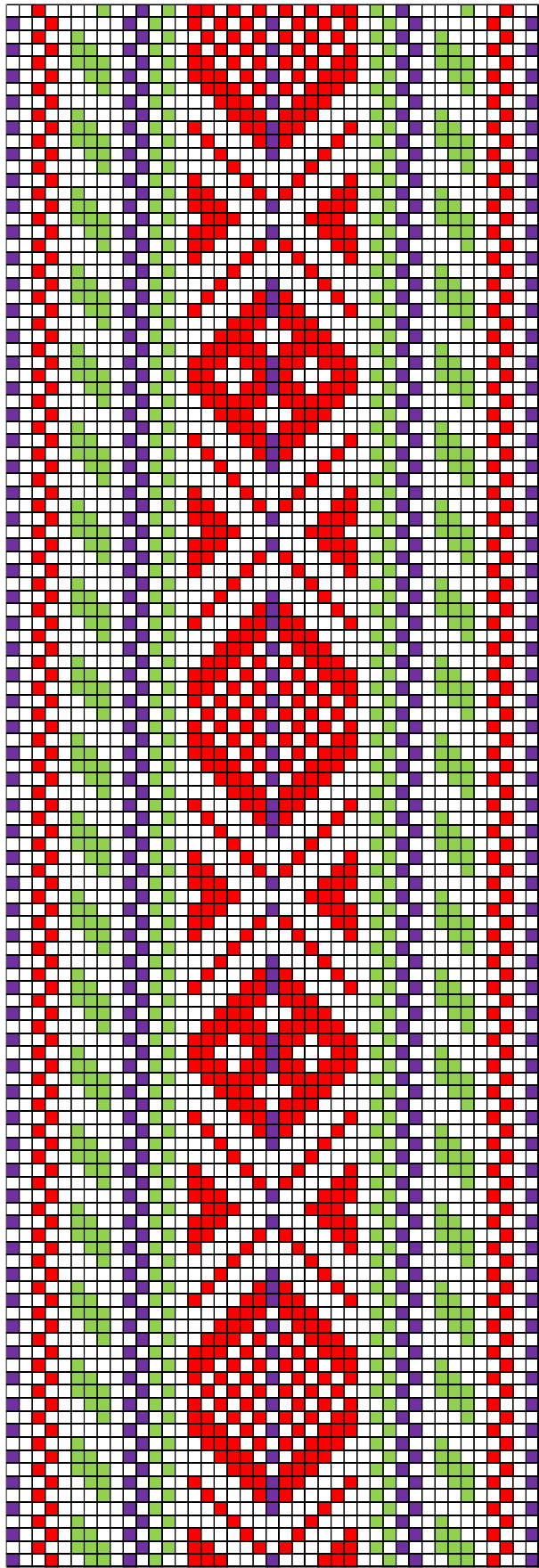


IISAKU ERM A 554:11

## 5. IISAKU ERM A 554:11

- **Materjal:** Tumesinine, kollane ja punakaspruun villane lõng, taustalõim linane.
- **Mõõdud:** 4,2 x 81 cm(katke), otsad palistatud.
- **Kirjeldus:** Iisaku. Kinkija: Liina Kruut Toilast. Võöd on kandnud L. Kruuti vanaema Kreet Palmberg, sündinud Iisaku Metskülas 19. saj. algul. Kinkija arvamise järgi on Kreet Palmberg võö ise kudunud, kuid ei pea võimatuks, et sai juba oma emalt. Abiellumisel asus Kreet Palmberg elama Peeri külla, kus ta pidulikel puhkudel oli kandnud Metskülast kaasa toodud rahvarõivaid. Võö kandmise kohta jutustas Liina Kruut järgmist: „Vöö oli süld maad pikk. Seoti 2 korda ümber keha nii, et otsad rippusid põlvini. Kinnitati vasakule puusale poolsõlme (ühekordsesse sõlme).
- **Rakendus:**

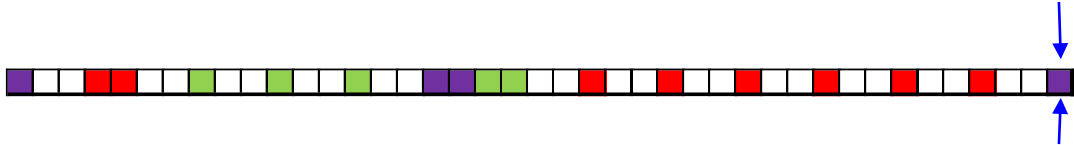


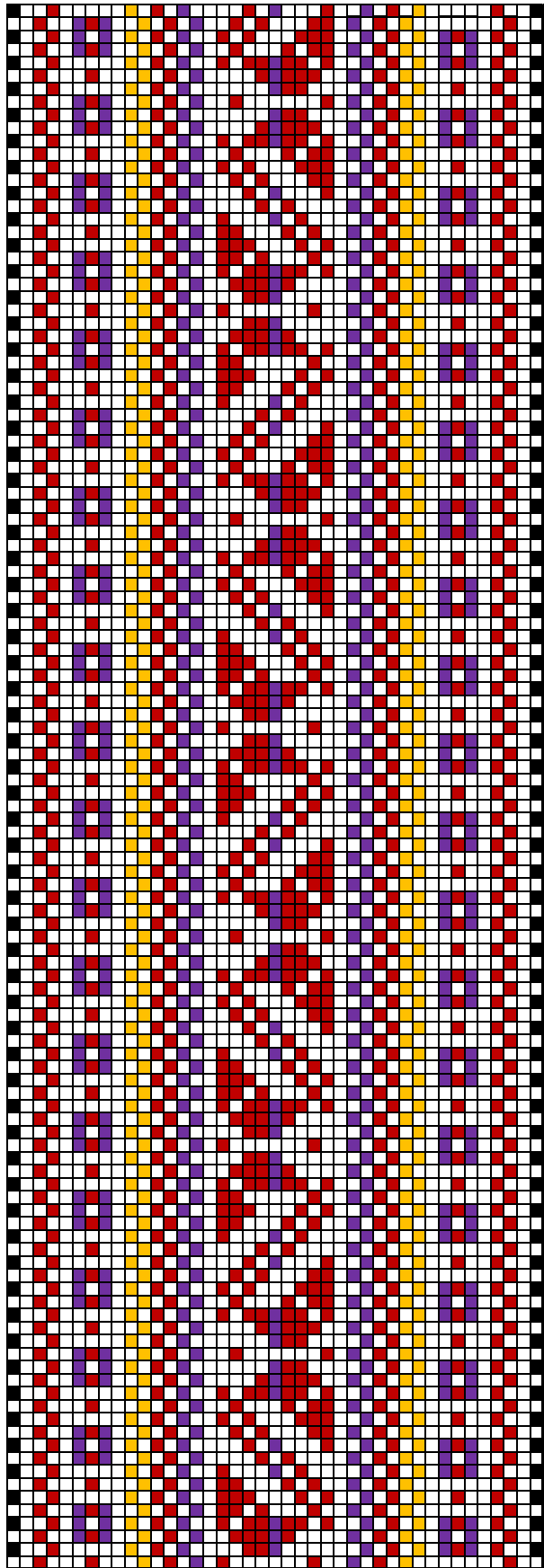


IISAKU ERM A 565:1540

## 6. IISAKU ERM A 565:1540

- **Materjal:** Lilla, erkroheline ja punakaspruun villane lõng, taustalõim linane.
- **Mõõdud:** 4,5 x 114 cm, lahtised narmad 8 cm.
- **Kirjeldus:** Iisaku. Võõ kinkis muuseumile Alli Vetekaja Iisaku khk-st.
- **Rakendus:**





IISAKU ERM A 565:1541

## 7. IISAKU ERM A 565:1541

- **Materjal:** Lilla, kollane, must ja punakaspruun villane lõng, taustalõim linane.
- **Möödud:** 4 x 253 cm, narmad põimitud 9 cm patsideks.
- **Kirjeldus:** Iisaku. Vöö kinkinud muuseumile Alli Vetekaja Iisaku khk-st. (Samas tehnikas A 565:1540) on ka säilinud vöö, mille valmistamist oli Õie Nipsust oma vanematelt õppinud. Õie ja lida Nipsusti jutustuse järgi oli seda vööd valmistanud nende emapoolne vanatädi Leenu Koljat, kes elanud metsavahikonnas Ongassaares ja oleks praegu 130 a. vana. Nimetatud vöö olla värvitud ainult maavärvidega, siis veel poevärvi ei tuntud.
- **Rakendus:** Äärelõng koosneb kahest värvist: kokku on korrutatud 1 mustjas ja 1 lilla keerd. Ühe äärekirja lilla on heledam, teine tumedam.

