

# HÄÄBEPISTETIKAND

Hääbetikand on toon-toonis üleminekutega värviline tikand. Hääbetikandid kasutatakse peamiselt värviliste lillkirjade ja teiste loodusvormide tikkimisel, kui motiivide värvid hääbuvad tumedamast heledamaks. Eriti peenes väljatöötuses on see tikand tuntud nõiemaali nime all. (Laanpere, Raidla 1989: 65)

Hääbetikandi sünnikohaks on Hiina ja Jaapan, kust see levis ka Euroopasse. Eriti rikkalikult kasutati seda tehnikat tekstiilide ja riietusesemete kaunistamisel 17. – 18. sajandil. Väga levinud oli see rokokooajastul Prantsusmaal. Hääbetikandid leidub ka eesti rahvuslikes lillkirjalistes tikandites. (Ibid)

Hääbetikandis esinevad loodislähedased taimornamendid, figuraalsed ornamendid, nagu linnud, liblikad, loomad jms. Eriti imetlusväärsetena esinevad need hiina ja jaapani tikandis. (Soone 1988: 91)

## Euroopa 1600-1800

Tähtsamad riigid ja piirkonnad:

1. Suurbritannia ja Iirimaa
2. Ida-Euroopa ja Skandinaavia
3. Prantsusmaa
4. Saksamaa ja Kesk-Euroopa
5. Ibeeria poolsaar
6. Veneetsia ja Põhja-Itaalia
7. Firenze ja Kesk-Itaalia
8. Balkani poolsaar
9. Madalmaad



Esimesed Euroopa riigid, kuhu jõudisid hiinlaste siiditikandid ja vajalikud materjalid, olid 8-10. sajandil Hispaania, Itaalia ja Kreeka. Neis maades kerkisid esile Andaluusia, Altamira, Veneetsia, Korintos ja Sitsiilia, kus peagi kasvasid välja mitmed esinduslikud tikkimisettevõtted ning gildid. Professionaalne tikkimine tõusis Inglismaal esile alles keskajal, kuid sai üle Euroopa 12.-14. sajandil tuntuks kui opus anglicanum.

11. sajand, tuntud kui pühade sõdade aeg, mõjutas tugevalt käsitööd. Suured rännakud ja vallutussõjad levitasid tikanditrendi üle Euroopa, mõjutades eriliselt kirikut. Värvilised tikandid kõikvõimalikel interjööriekstiilidel (alatri-, seinavaibad, kardinad jms) ja riietusesemetel väljendasid usu võimsust ning au. Tikkimine oli levinud peamiselt kloostrites, kus sellega tegelesid mungad ja nunnad. Peagi kujunes igal Euroopa riigil omanäoline stiil. Inglismaa sai tuntuks oma opus anglocanumiga, kus perfektsed kulla ja siidiga tikandid kaunistasid mitte ainult inglise, vaid ka Vatikani vaimulikkonda. Teatavasti 1295. aastal esitati Inglismaale mitmeid tellimusi paavstide Nicholas IV, Pius II ja Clemet V poolt erinevate paavsti talaaride aga ka koorilauljate keepide näol, mis olid ohtralt kaunistatud erinevate tikanditega. Tol ajal tunti enamasti lihtsamaid madal- ja mähkpisteid, hääbepistelisi värvide sulamisi esines harvem.

## **Renessanss ja barokk**

Renessanssi aegu muutus tikkimine äärmiselt populaarseks, kuid seda enam ka nõudlikuks peeneks käsitööks. Täiesti lubamatu oli meesterahvastel kanda riietust, millel puudusid tikitud motiivid, veel enam täitmata pistetega detailid. 16. sajandist alates arenes tikkimine hüppeliselt. Pariisi gildid töotasid, et nüüdsest on lõpp ühevärvilistel tikanditel (sealhulgas tuntud Richelieu tikandil) ning kasutusele tuleb vähemalt kolm või neli erinevat värvivarjundit. Avastati erinevaid hääbepistete võtteid nii värviliselt kui ka motiivide keerulisemaid kujusid arvesse võttes. Veel avastati mähkpistete erinevaid omadusi ning tikandid muutusid sageli ka reljeefsemaks. Antud muudatused tootsid juurde ka palju uusi käsitöölisi ja gilde. Esile kerkisid itaallased, kes kasutasid oma tikandites osavalt Veneetsia kirjust klaasist valmistatud helmeid ning kuldseid lõngu. Need omadused muutsid itaallaste rõivad ka hulga raskemaks mitte ainult tehniliselt, vaid ka kaalult. 18. sajandil võeti kasutusele läikivamad ning peenemad kangad, mistõttu tulid motiivimaalima juurde arabeskide ja lillekimpude elemente. Samas kristlikud sümbolid ning piibli temaatika säilis.

Alates barokist kiriku roll ühiskonnas siiski taandus ning esiplaanile kerkis monarhia ning sellega seotud pillav eluviis. Oma osa mängis ka vaikselt esile kerkiv linnastumise ning tööstuse arenguline käik. Seega iga endast lugupidav aadlik soovis, et tema kodus oleks rikkalikult tikandilist käsitööd kõikvõimalikel sisustusesemetel, aga eriti riietel. Siit tekkis vajadus isiklikeks disaineriteks, kes tikkisid riietuste ja kodude jaoks

vastavaid tikandeid. Taoline käsitööline, Charles Germain de Saint-Aubin (1721-1786) oli ka näiteks Prantsusmaa kuningal, Louis XV-I. 18. sajandi olulisemaks käsitöö valdkonna suunavõtjaks kujuneski prantslasest Saint-Aubin, kes andis välja lühiajaloolise kunstiraamatu erinevate tikandite, materjalide, definitsioonide, tikkimisvahendite ja tehnikate kohta. Samal ajal anti välja ka algajatele mõeldud raamatuid, mille üks tuntumaid autoreid oli Johann Friedrich Netto, kes edendas sakslaste seas lilltikandilisi motiive 18. sajandi lõpul.



*Seinavaip. Prantsusmaa 1683.*

Itaalias tunti 19. sajandil luksuslike siid- ja kuldtekandeid, kus kujunes omanäoline tekandistiil. Algselt Aasiast Euroopasse levinud luksuslike materjalide leviku ja tehnikatega tekandid said Euroopas uue näo. Pea iga Euroopa riik leidis oma nišši,

katsetades erinevaid läikega siid- ja hiljem villaseid lõngu. Hääbepistetest tikandite hiilgeajaks kujunesid 17.-19. sajand. Pärast seda algas tikanditel uus ajastu, mil William Morrise arts and crafts liikumisega levisid külluslikud lillemustrid kõikjale üle maailma nagu kulutuli.

Eestimaal said lilltikandiga vaibad moeasjaks 19. sajandi viimasel veerandil, moodustades ühe silmapaistvama osa Eesti rahvakunstist. Enamasti tehti selliseid tekke kaasavaraks või pulmakingituseks. Madalpestelised pruuttekid muutusid üheks suureks värviliste õite, lehtede, pärgade ja vanikutega ehitud pillerkaariks. Levisid uued tikkimispisted ja –tehnikad, kasutusele tulid kirkad aniliinvärvid ja poelõngad. Ja olgugi et tihti kasutati saksa päritolu mustrilehtede abi, tehti suur osa mustritest siiski ise. Selleks võeti eeskuju postkaartidelt, etiketidelt, roosilistelt trükitud vabrikurättidelt, looduslikelt taimedelt ning loomulikult laatadel, pulmades ja eriti kiriku juures nähtud teiste külanaiste tikitud tekkidelt. ([www.evm.ee/failid/File/lilltikand.doc](http://www.evm.ee/failid/File/lilltikand.doc)) Ajapikku kujunesid kindlad käsitöökeskused ja kohalikud koolkonnad, millest tõusid eriti esile Läänemaa ja Muhu. (Ibid)



Pilt 1. Muhu vaip ja padjad (<http://www.saaremaamarditalu.ee/2010/06/minu-muhukamber/muhu-tikand-004-vaip-ja-padjad/>)





Pilt 2. Muhu päti muster vestil (tikkija Mirjam Abel,

<http://klounchochojaimedeaed.blogspot.com/2012/04/vestlevad-vestid.html>)

## Materjalid

Tikitakse raamile pingutatud riidele ja ovaalse silmaga pika peenema nõelaga. Ka muster kopeeritakse riidele raamil. (Ibid: 92) Alusmaterjaliks sobivad tihedamad linased, puuvillased, villased ja siidriided. Tikitakse vastavalt alusmaterjalile iirise, mulinee, poolsiidi, siidi või villase lõngaga. Selle tikandi puhul läheb tarvis palju toon-tonis lõngu. Olenevalt esemest võib vähesel määral kasutada väikseid helmeid, kardniite, litreid. (Ibid)

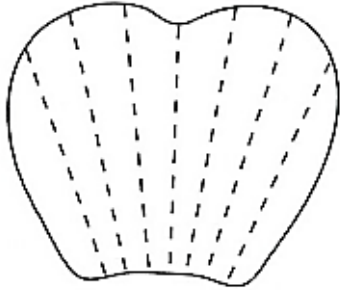
## Pisted

Häabepiste tikkimisel koelõngu ei arvestata. Tikkimisel kasutatakse madal- või mähkpistet. Mähkpistes tikitakse peamiselt siis, kui eseme mõlemad pooled jäävad 6 nähtavale. Lisaks madal- ja mähkpistele kasutatakse hääbetikandis veel vars-, ahel- ja tikkpistet, õiesüdamikuks mitmesuguseid sõlm- ja võrkpisteid. (Laanpere, Raidla 1989: 66)

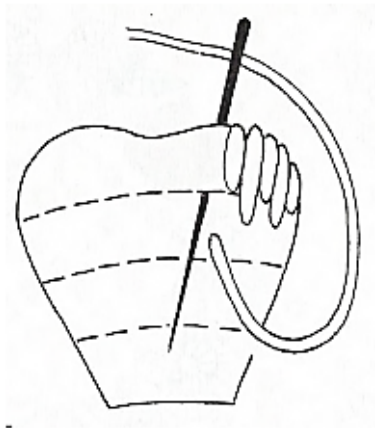
Häabepisted ei asu paralleelselt üksteise kõrval, sisse- ja väljapisted ei moodusta korrapärast rida ning pisted ei ole tavaliselt ühepikkused. Pistete erinev pikkus võimaldabki värvitoonide sulavat üleminekut heledamast tumedamaks. (Laanpere, Raidla 1989: 39)

## Töö käik

Esmalt kantakse tikitav muster kangale. Töö lihtsustamiseks võib õrnalt pliatsiga ette joonistada ka pistete koondumise suuna ja pisteridade kaugused (joonised 1 ja 2).



**Joonis 1.** Pistete koondumise suuna abijooned (Burr 2011: 17)



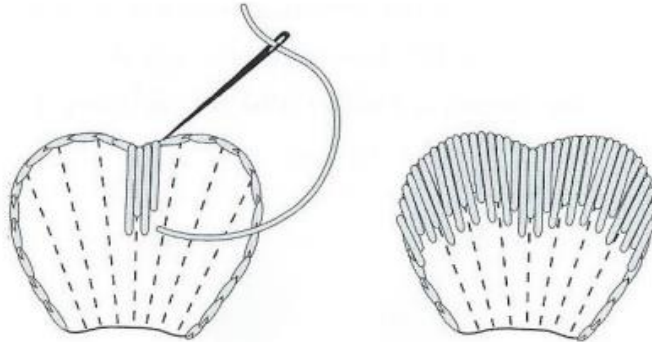
**Joonis 2.** Pisteridade kauguse abijooned (Laanpere, Raidla 1989: 66)

Tikkimist alustatakse harilikult vormi välisäärelt – lehtede tipust, õielehtede otstest. Pikad ja lühikesed pisted kulgevad keskosa suunas vahelduvalt. Motiivi välisäärel lõpevad pisted kontuurjoonel. Õiesüdamiku ja leherootsu poole liikudes on pisteid vähem kui välisäärel. Pistete arvu vähenemisel ei tohi pistete suund muutuda. Pisted koonduvad kiiretaoliselt õiesüdamiku või leherootsu suunas. Tikkimise hõlbustamiseks võib pistete koondumise märkida mõnede kiiretaoliste joontega.

Õielehti on soovitatav tikkida ridade kaupa. Selleks võib pisteridade kaugused õrnalt pliatsiga ette joonistada. Pisted kulgevad keskkoha suunas: üks pikk, teine lühike. Lühemad ulatuvad jaotusjooneni, pikemad üle joone. Õie- ja lehesüdamiku pool on

pisteid vähem kui välisäärel. Piste pikkus on olenevalt motiivide suurusest ja tikkimismaterjalist 3 – 12 mm. (Laanpere, Raidla 1989: 66)

Joonistel on näidatud hääbepistetega õie kroonlehe tikkimine.



**Joonis 4.** Esimese rea tikkimine (Burr 2011: 20)



**Joonis 5.** Teise rea tikkimine (Burr 2011: 20)



**Joonis 6.** Kolmanda rea tikkimine (Burr 2011: 20)



Kibuvits (Burr 2011: 68)



Moon (Burr 2011)





Heledamad toonid asuvad lehtede ja õielehtede välisäärtel, keskmee suunas muutuvad värvitoonid pikkamisi tumedamaks. Tikkimisel tuleb arvestada õie või lehe looduslikku vormi, peab oskama joonistada ning olema teadmisi valguse ja varju kohta. Väga vajalikud on teadmised värvusõpetusest. Igal värvusel on palju toone, igal toonil omakorda hulk heledus-tumedusastmeid. Tikand jääb ainult siis ilus, kui kasutatakse sama tooni erinevas heledus-tumedusastmes. Nende astmete vahe ei tohi olla liiga väike ega liiga suur. (Laanpere, Raidla 1989: 66)

Varred võib tikkida jämedama niidi või lõngaga. Peab hoiduma keeru kaotanud niidi või lõngaga tikkimisest, see rikub pinda. Vajadusel antakse lõngale keerdu juurde. (Ibid)





Muhu tikandi guru Leida Kirst on öelnud: "Tikkimist võib pidada kunstiks – nõel on pintsel, lõng on värv." (Kirst 2010: 31)

## Algallikad ja veebiviited

- Burr, T. Needle painting embroidery: fresh ideas for beginners. Australia 2011
- Corbet, M. A Visual Feast: Needle Painting Up Close: By Hand, With Silk  
[http://www.suembroidery.com/articles/needle\\_painting\\_up\\_close.htm](http://www.suembroidery.com/articles/needle_painting_up_close.htm)  
[06.12.2013]
- Erinevad fotod nõelmaalidest <http://www.suembroidery.com> [06.12.2013]
- Kirst, L. Muhu tikand. Fookus Meedia 2010
- Muhu päti muster vestil  
<http://klounchochojaimedeaed.blogspot.com/2012/04/vestlevad-vestid.html>  
[08.12.2013]
- Muhu vaip ja padjad <http://www.saaremaamarditalu.ee/2010/06/minu-muhukamber/muhu-tikand-004-vaip-ja-padjad/> [08.12.2013]
- Laanpere, L., Raidla, H. Tikkimine. Tallinn, Valgus 1989, lk. 39 – 40, 65 – 67
- Lilltikand. Lilltikandiga vaipu Eesti Vabaõhumuuseumi kogudest  
[www.evm.ee/failid/File/lilltikand.doc](http://www.evm.ee/failid/File/lilltikand.doc) [09.12.2013]
- Liivia Kivilo. Tikkimine. Kirjastus Tartumaa 1991.
- Liz Arthur, Samantha Bourne, Jill Carter jne. Tikkimine. Varrak 2007.
- Pauline Brown. Tikkimise entsüklopeedia. Sinisukk 2003.
- Pink, A.; Teder, K. Tikkimine. Väike rahvarõivaõpetus. Saara Kirjastus 2005.
- Rei, I. Muhu lilltikand.20. sajandi esimese perioodi Muhu lilltikandist inspireeritud tootearendus sääristele. Tartu Ülikooli Viljandi Kultuuriakadeemia, Lõputöö,2012  
[http://dSPACE.utlib.ee/dSPACE/bitstream/handle/10062/26043/Rei\\_Iriina\\_loputo\\_o\\_2012.pdf](http://dSPACE.utlib.ee/dSPACE/bitstream/handle/10062/26043/Rei_Iriina_loputo_o_2012.pdf) [12.11.2013]
- Soone, O. Tikkimine. Tallinn, Valgus 1988, lk. 91 – 92
- Tanja Berlin Embroidery Designs. <http://www.berlinembroidery.com/books.htm>  
[06.12.2013]
- Trish Burr's Blog <http://trishburr.com/> [06.12.2013]
- [www.needlethread.com](http://www.needlethread.com)
- <http://www.needlethread.com/videos>
- [www.dmc-usa.com](http://www.dmc-usa.com)
- [www.metmuseum.org](http://www.metmuseum.org)

# EESTI LILLTIKANDID

Kuigi eesti rahvapärases tikandikunstis on valdav geomeetriline ornament, on taimornamendi osatähtsus selles olnud silmapaistvalt suur. Eesti rahvapärase taimtikandi arengus on määravad olnud seosed Lääne- Euroopa ajalooliste kunstististiilidega. Kohaliku baltisaksa ja talurahva kultuurivahetuse keskuseks on oma ajalooliselt mitmekesiste vahendajate kaudu olnud kirik, mõis ja saksaline linn. Samuti ilmneb meie lilltikandeist tihe sugulusside Skandinaaviamaadega. Lilltikand kandis Eestimaal kõigepealt nimetust kirjutikandus, mis on otsene tõlge saksa keelest (buntstikerei), seejärel hakati seda nimetama lillkirjaks (Kabur, Pink, Meriste 2010:293).

Lilltikandiga kaunistati põhiliselt rahvariideid – käiseid, tanusid, põlli jne. Nende kõrval ka tekke. Peamiselt tikiti linasest, villasest või puuvillriidest rahvarõivaile värvilise villase lõngaga, valge linasega, värviliste siidniitidega, maagelõngaga (punane puuvill-lõng), kuld-ja hõbekarraga, vahel kinnitati tikandile ka litreid (Kivilo 1992:8).

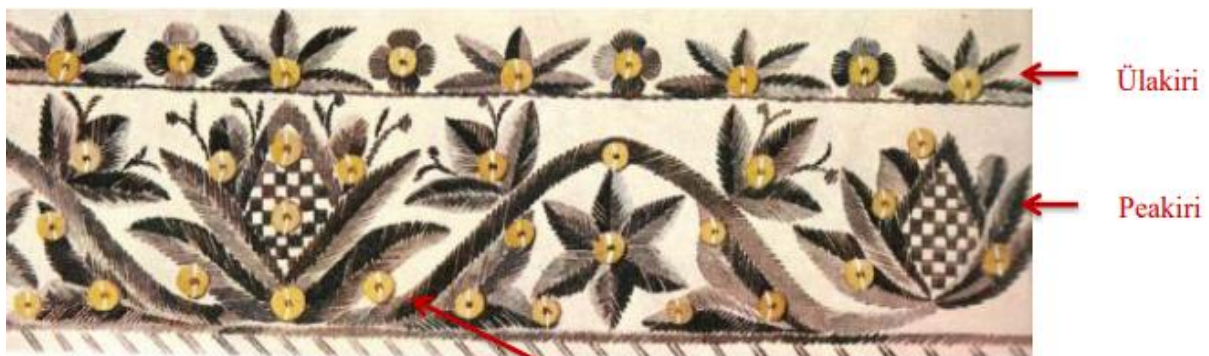
Taimornamente tikiti kirja järgi, koe- ja lõimelõngu arvestamata, kasutades seejuures mitmesuguseid tehnilisi võtteid, nende hulgas ka võrguliste pistete kombinatsioone. Tikandeid püüti teha kõige väiksema tikkimismaterjali kuluga kõigil neil esemeil, kus tikandi pahem pool jäi nähtamatuks, nagu tanudel ja käistel. (Linnus 1955:12)

Lilltikandeis kasutatud põhivärvustest on vanimad valge, must, kollane, roheline, pruun ja madarapunane. Sinine värvus võeti kasutusele 19. sajandi algul, kui hakati sisse tooma sinikivi. (Kivilo 1992:8) Suuremateks lilltikandi leviku piirkondadeks Eestis on Põhja-Eesti, Saaremaa, Muhumaa ja Läänemaa.

## **PÕHJA- EESTI**

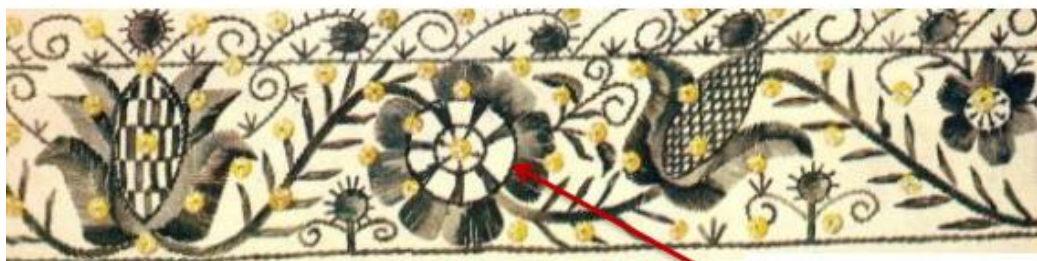
Lilltikand hakkas Põhja-Eestis laialdaselt levima 18. saj. II poolest. Põhja- ja Lääne-Eesti lilltikandil on tihe sugulusside 17. ja 18. sajandi baroki- ja rokokooajastu lilltikandiga. Põhja-Eestis kaunistati lilltikandiga käiseid, tanusid, linukaid, õlarätte, hiljem ka põlli. Põhja-Eesti lillkiri kujutab pikuti arenevat vääti, sageli väga lopsakate õite, lehtede, pungade ja võrsetega, mis on traditsiooniliselt sümmeetrilised.

Kompositsioonilt on tikandi kiri enamjaolt horisontaalne äärekiri ehk bordüür. Üks osa äärekirju koosneb suurest peakirjast ja selle kohal asuvast kitsast ülakirjast (vt. Joonis 2), teisel osal bordüüridest ei ole seda kitsast ülakirja (vt. Joonis 5). (Linnus 1955:17) Suurkiri esitab vart voogava lainelise joonena (sinosoidina) temast hargnevate õite, lehtede, pungade ja võrsetega. Vars võib olla kogu äärekirja ulatuses pidev, sel juhul asub igas lainelise joone kõveras õismotiiv, ülemises tavaliselt kellukese- ja alumises rosetikujuline. Mõnel juhul vars lähtub kas kesk- või mõnest teisest motiivist (vt. Joonis 2). Kõige sagedamini esinevad kirjad, milledes õied katkestavad varre, kirja laineline iseloom aga püsib (vt. Joonis 3). On kirju, millel puudub vars üldse, kuid säilib motiividevaheline side ja laineline liikumine, mis saavutatakse lehtede vastava asetuse abil. (Linnus 1955: 17-18)



Joonis 2. Risti tanukiri (Linnus 1955: tb. IV, 11)

Vars lähtub keskmotiivist



Joonis 3. Jõhvi käisekiri (Linnus 1955: tb. III, 7)

Rosett katkestab varre

Põhja- Eesti lillkirja ainestiku moodustab rikkalik valik taimi, milledes domineerivad kaks motiivi, õis külgvaates (kellukas) ja õis pealtvaates (rosett). Lillkirjas kohtub veel roosõieliste, nelkõieliste, liblikõieliste ja paljude fantaseeritud õite motiive. Lillkirjad tikiti valgele linasele riidele, kas siidniidiga, linase niidiga, puuvillase maagelõngaga või villase lõngaga. Lisamaterjaliks oli ka kuld-ja hõbekard ning litrid.



Siidtikandid on vanimad lillkirjalised tikandid. Nende hulgas on osa tikanditest ühevärvilised kas mustad või mustjaspruunid (rahvakeeli „tulitanud“ tikand) (vt. Joonis 2). (Linnus 1955:22) Valged linased tikandid on kompositsioonilt lähedased siidtikandile. Valgetikand erineb teistest tehnilise peenuse, pistete ja erisuguste pinnatäidete rikkuse poolest. (Linnus 1955:22)

Villtikandite kirjades esinevad teiste motiivide kõrval peamiselt kelluke ja rosett, mis on enamjaolt teostatud madalpistes, tihti on nad jämedakoelised. Villtikandi eeliseks oli villase lõnga kättesaadavus ka vaesemale ühikonnakihi. (vt. Joonis 5) (Linnus 1955:22)



Joonis 5. Lüganuse tanukiri (Linnus 1955: tb. XVIII, 56)

Enim kasutati Põhja- Eestis madal- ja mähkpistet, harvem varspistet. Põhja-Eesti värviliste tikandite puhul ei esine üht valitsevat värvitooni.

## SAAREMAA

Saaremaa lilltikand moodustab eesti lilltikandis mõneti iseseisva nähtuse. Saaremaa tulbi (kelluka), nelgi ja tähelille kombinatsioonidele rajanevatel bordüüridel on kõik barokse lillkirja tunnused: värv- ja vormilopsakus, ajastule tüüpiliste lillemotiivide detailirohkus, mitmeplaanilisus ja massiivsus, kompositsioonis aga motiivide allutatud rõhulisele keskosale. (vt. Joonis 6)



**Joonis 6. Kihelkonna tanukiri (Vunder 1992:79)**

Lääne-Saaremaa aplikatsioonidena massiivsete, tihedate villaste tanutikandite kujunemisel on nähtavasti olnud olulised ülemeresidemed Skandinaaviamaadega, eriti Rootsiga. Seda näitab nii ornamendi üldlaad kui ka üksikvormid ( liiliast või lootuseõie nupust tuletatud kellukamotiivid, palmetilaadsed või vausabakujulised nelgid (vt. Joonis 7).

Seevastu viitavad Ida- Saaremaa hõredate ja väikeseõieliste valgete linaste ja värviliste villaste lõngadega tikitud lillkirjade üldilme ja ainek geneetilistele seostele Põhja-Eesti vastavate tikanditega. (Vunder 1992: 27-28)

Kui saare ida osas tikiti rohkem ristpistes, siis läänepoolsete piirkondade- Kihelkonna, Kaarma, Jämaja- taimornament on tikitud joonistuse järgi. Tanukirjad teostati pikkade madalpistetega, milliseid kinnitavad piste keskelt ülekäivad side- ja varspisted. Kirja motiive piirab varspistekontuur, mis on kas sama värvi või erivärviline. (vt. Joonis 7, Joonis 8) (Linnus 1955:3)

Saaremaal kasutati tikkimiseks peamiselt villast lõnga, kuid ka linast ja puuvillmaterjali. Ka helmed kuulusid saare tikkimismaterjali hulka. Värvuselt on Saaremaa tikandid küllaltki eredad, mis ilmneb eriti läänepoolsete tanude tikandites, kus tihti domineerib punane värv.





Joonis 7. Kaarma tanukiri (Linnus 1955: tb. XXXI, 102)



Joonis 8. Kihelkonna tanukiri (Linnus 1955: tb. XXXIII, 104)

## **MUHU**

Muhus öeldi algul lankimine (tuleb ilmselt sõnast plankimine- madalpiste ehk pikkade hõredate pistetega õmblemine), hiljem roosimine ja tänapäeval nimetatakse kõike Muhu tikandiks. Muhu kirjades on taimed võrdlemisi loomulikud ja looduslähedased. Tõuke muhu lillkirja tekkimisele andsid sissetoodud villased ja siidrätid. Hiljem täiendas Muhu loodus lillkirjade ainetikku ning sai eeskujuks ja allikaks. Mida tõendavad kirjades esinevad maasikaõite, -lehtede ja marjade motiivid, lumikellukesed, meespealilled, kullerkupud, murtudsüdamed jne. Need taimed ei ole nii detailiseeritud ja viimistletud, nagu Põhja-Eesti ornamendis, küll on aga taimevorme lihtsustatud. Eriti tuntav on mustriraamatuis esinevate tikandite mõju.

Muhu lillkirja pinnad on tihedalt täis tikitud. Tikand mõjub reljeefsena. Tikkimisel kasutatakse palju hääbepistet. Levinud võte on tikkida üks värv teise sisse. Palju esineb pistete kombinatsioone ja lisavõtteid. Värvidest esineb rohkelt intensiivset roosat, vaarikapunast, muhu oranži jne. Sagedamini kasutatakse villaseid ja puuvillaseid lõngu. (Steinberg 1980:24)

Varasemal ajal tikiti Muhus särke, tanusid, põlli, selikuid, hiljem ka sukki, kindaid, pätte ja vaipu,

## **Vaibad**

Muhus valitses alates 1914. a. oranžsipõhjalistel vaipadel dekoratiivne tugeva stilisatsiooniga suuremotiiviline lillkiri, mis 1920. a. paiku hakkas maad andma uuele looduslähedasele stiilile. Muhu lillkirja ribaornament on harva pidev taimeväärt, nagu see on iseloomulik Põhja-Eesti lillkirjadele. (Steinberg 1980: 13)

20. sajandi teisel aastakümnel tikiti nn. Roositud vaipu, mille kirjades olid suureõieliste lillede, lehtede, okste ja viljade kimbud, mis paigutatid nurkadesse, äärtele ja keskele. (vt. Joonis 9)

Muhu tüdrukud õppisid tikkima Lihula meistrite juures ja hiljem arendasid välja oma käekirjaga tikandi. Lihula lilltikand oli 50 aastat kirstudes peidus, varjusurmas, tikandit edasi ei arendatud. Lihula lilltikand on arhailisem, kasutatakse erksaid värve, värvide üleminek on järsk. Tikitakse valdavalt madalpistes, pistete vahel on õhku, taust kumab läbi ning palju tikitakse helepunasele taustale. Muhu tikand on edasiarendus Lihula



tikandist. Muu tikand on maaliline, kasutatakse sivepistet, tikand on tihedam, värvide üleminekud sulatatud. (Maaleht, P. Hermann)



1913 Juliana Keinast



1920. aastad, Juliana Keinast



1920. aastad, Maria Kesküla



1936 Maria Luht



1930. aastad, Mare Klaar



1930. aastad, Raissa Saaremäel



1970. aastad, Rosalinde Tuust



1980. aastad, Elvina Kaljur



1990. aastad, Evi Kõivamees

Joonis 9. Erineva kompositsiooniga Muu tekid. (Kabur, Pink, Meriste 2010:343)

Muhu tikandi tüpologiseerimisel jaguneb tikand tehnika poolest kolmeks – ristpistetikand, langitud lilltikand ja roositud lilltikand. Lilltikand jaguneb samuti kolmeks - juugendlik laad, naivistlik-dekoratiivne ja looduslähedane.

### **1. Esimene tüüp – ristpistetikand**

Esemete kaunistamisel kasutati põhiliselt ristpistet ehk Muhu keeles kirjutamist. Ristpiste tegemine on väga sarnane kirjamisele (varrastega mustri loomine). 19. sajandil kasutati kudumisel sageli mustrilehtedelt saadud kirju. Kirjutatud on peaaegu kõiki esemeid – tanud, põlled, särgid, vatid, vanemad seelikud (ümbrikud), tekid, pätid, sukad. Ristpistemustrid, mis kaunistasid Muhu vanemat – kuni 1870.-1880. aastateni kantud rahvarõivast (pruuditau, argitanu, särki, ümbrikut, põlle), on rangelt geomeetriselised männalised ornamendid (Kabur, Pink, Meriste 2010, lk 162). Muhu vana geomeetriselise ornamendi komponendiks on korrapärasesse kaheksanurka suletud kaheksaharulised tähed, ristid, kaldristid. Neid kaheksanurki nimetatakse Muhu männaks.

19. sajandi lõpul lisandus mustrilehtede mõjul geomeetriseliste ornamentide kõrvale loodusemotiivid (lilled, linnud, loomad, inimesed jne), esemelised kujutised (ankrud, laevad, süda) ning erinevad tähed ja numbrid initsiaalide, tekstide ja aastaarvude kujutamiseks esemetel.

Geomeetriselised tikandid tehti koelõngu lugedes (Linnus 1955, lk 43). Muhu tikkija Leida Kesküla sõnustas ristpistes tikkimisel tähtis, et pealmine piste oleks kogu töö ulatuses ühte pidi muidu ei jää muster selge. Vältimaks eksitust on parem tikkida ridadena, mitte järguliselt. (Laasberg 1996- 1997 vestlus 7, lk 55) Varasemalt kaunistati esemeid enamasti ristpistega, aga kui moodi tuli lillkirjaline tikand, siis muutusid tanud, siilikuaiad, pätid, tekid lillkirjaliseks. Muidugi ei unustatud sealjuures ka ristpistet.

### **2. Teine tüüp - langitud lilltikand**

Pärast ristpiste perioodi, 19. sajandi viimasel veerandil, hakati Muhus lankima ehk pikkade hõredate (arukste) pistetega tikkima. (Kabur jt 2010, lk 300) Madalpistet nimetati vanasti plankpisteks ja tikandit plankimiseks. Muhulastele oli seega suupärane öelda lihtsalt lankimine. Madalpiste on ühepoolne ning töö pahemale poolele jäävad vaid pisikesed pisteread. Madalpiste tikitakse pealemärgitud kontuure

järgides. Motiivi tikkimist alustatakse tavaliselt ülalt keskelt, algul tikitakse motiivi üks pool ja siis uuesti keskelt alustades motiivi teine pool. (Kabur jt 2010, lk 302)

Madalpistet tikiti ka väga pikkade pistetega ning kinnitati enamasti varspistega. Varspiste ehk keerukord, täitepistena jätkatud piste, kuulub madalpistete rühma, olles rootsusid ja varsi moodustav, suuremaid pindu täitev ning kontuure korrastav piste. Keerukorda tikitakse esemele märgitud joonte järgi vasakult paremale või endast eemale. Vanematel (19. sajandi lõpp) tekstiilidel kasutati venitatud hõredat varspistet – jätkatud pistet, mida tikitakse esmalt alt üles ja seejärel ülalt alla. (ibid 2010, lk 301) Tikkimislõnga hoitakse alt üles minnes nõelast paremal ja ülalt alla liikudes hoitakse lõnga nõelast vasakul.

Langitud esemeid iseloomustab rohke neolõngade (tooniuüleminekuga kirjude lõngade) kasutamine ning tikitud lillemotiivid pole kontuurilt ega värvilahenduselt enamasti seostatavad mingi konkreetse taimeliigiga

### **3. Kolmas tüüp - roositud lilltikand.**

20. sajandi kahekümnendatel-kolmekümnendatel aastatel läks lankimine sujuvalt üle roosimiseks. Muhulaste roosimine on sisuliselt nõelamaal ehk hääbepistetikand Tikandisse ilmusid roosinupud ja roositutid, kuigi Muhus tavatseti kõiki uhkeid lilli nimetada roosideks (tikandis Õite kujundamisel hakati neolõngade asemel kasutama erinevaid toon-toonis lõngu, mis hääbuvad üksteise sisse. (Kabur jt 2010, lk 310) Kui geomeetrisel tikandis on oluline jälgida koelõngu, siis taimornamendis tikkimisel lähtutakse eelkõige motiivist.

Kogenud tikkijad joonistasid mustri kohe vahetult tekile. Joonistamiseks kasutati seebikildu või rätsepakriiti. See, kes joonistusoskusest nõrgem, kasutas mustripaberit. Viimasel paikneva ornamendi kontuurid töödeldi seebi või kriidiga ja vajutati seejärel tekile. Kustumisohu vältimiseks markeeriti riidele kantud muster hõredas eelpistes. Muster on vaiba pinnale kantud ka läbi kollase kopeerpaberi. (Konsin 1981, lk 49-51) Õismustrite joonistamisel võeti vahel appi papist šabloonid (paberist roositutid) (ERM EA 146, lk 53)

Tänapäeval kutsutakse pea kõike lilleliseks tikitut Muhu tikandiks. Miks siis? Muhu roositud lilltikandi uus õitseng sai alguse 1960. aastate teisel poolel, kui Orissaares asutati Rahvakunstimeistrite Koondis UKU, kus kunstnikud seda propageerima hakkasid ja see on tinginud selle, et vanemat tüüpi lillkirja ei mäleta peaaegu keegi enam. 20. sajandi teise poolele iseloomulikku Muhu tikandit tikitakse peamiselt suveniiridele ja muhu sussidele, mida ostavad saart külastavad turistid.

### **Materjalikasutusest**

Ehkki 19. sajandi teisel poolel kasutati tekstiilide valmistamiseks põhiliselt kohalikke materjale nagu lambavill ja lina. Ent juba sel ajal toodi mõned tekstiilide valmistamiseks tarvilikud materjalid Muhusse Läänest. Lisaks tekstiilmaterjalide sissetoomisele Läänest toodi neid mandri kaudu sisse ka Idast. (Laasberg 2003) Muhu külates rändasid Petserist ja Pihkva kandist pärit kaupmehed: Kui Muhus veel poode ei olnud olid käinud perest peresse rändkaupmehed – harjuskid – oma pampudega, kes pakkusid mitmesugust pudu- ja riidekaupa ning arstirohte: niiti, nõöpe, nõelu, lambitahte, kõrvalusikaid, helmeid, sörmuseid, pitse, paelu, pearätte siidiseid, villaseid ja sitsist, riidet, riidevärve, soolikarohtu, lagritsat jne (ERM EA 48, lk 1069).

Koduste lõngade kõrval hakati tikkimiseks kasutama villaseid ja puuvillaseid poelõngu. Tikiti pikkade sukanõeltega, mille kõrval kasutati ka lühikesi suure silmaga nõelu. Tikkimiseks eelistati ostulõnga (loelõngu), kuna omakedratud ja –värvitud karmimate lõngadega ei saanud alati soovitud tulemusi. (Konsin 1981, lk 50)

Loelõnga sai tsaari- ja kodaniku Eesti ajal poest väga paljudes värvitoonides. Jämedad neljakordsed loelõngad olid tollal kallid. Neid müüdi tokkidena. Jämedamaid lõngu lahutati vahel kahekeermeliseks. (ERM EA 146, lk 81)

### **Tanud**

Lilltikand kollasel serval oli 20. sajandi 20. aastate tanumoe viimane sõna. Tanu mustri joonistas tikkija tavaliselt vaba käega, õied tanuribal enamasti ei kordu. Tanu serva tikkimisel pidi keskmine lilleõis, mis asetseb otsaesisel, olema soovitatavalt valge, mis pidi tagama vaimu puhtuse ja õige sihi eluteel.(vt. Joonis 10) (Kabur, Pink, Meriste 2010:307)





Tanu tegi Linnuse Uuenisidi Anu Kabur aastal 2008.

Joonis 10. Muhu tanu (Kabur, Pink, Meriste 2010:307)

## Ai

Muhu oranži ja kollase seeliku (siiliku) alläärt (aia) kaunistasid lilltikandiga kaunistatud ribad. Algul tikiti alläär kõlapookadele, lihtsama ja kiirema lahenusena hakati 1920.aastatel aiatikandit tegema riiderbale. Tikandi aluspõhja värv peab ühtima seeliku kõige laiema mustritribu tooniga (üldiselt oli selleks oranž, kollane, helesinine või must). Tikand kujundati umbes 15 cm lõikudena, mille vahele jäi 3-5 cm vaba pinda. Igas lõigus oli tavaliselt kolm suuremat taimemotiivi, mille mustrid joonistati vaba käega või tikiti midagi ettejoonistamata. (vt. Joonis 11) (Kabur, Pink, Meriste 2010: 310-311)



Joonis 11. Muhu seeliku ai-d (Linnus 1955: tb. XLI, 135, 136, 137)

## Nipiga vatt

Lilltikandiga ilusaid rinnaesiseid võib kohata vanadel naistekampsunitel ehk vattidel. Rinnaesist ja kätiseid kaunistanud tikand muutus 20. sajandi esimesel kümnendil ristpistest lilltikandiks ja asetses kahel riideribal või ühel laiemal rinnaesisel lapil, sageli tikiti ka otse kudumile. (Kabur, Pink, Meriste 2010:313)



Kaunis sinine vat kuulub Nautse Jaani Ekaterina Alasele (s Paat 1896)

Joonis 12. Nipiga vatt (Kabur, Pink, Meriste 2010: 316)

Tikitud sukad ja roositud pätid Lilltikand sukasäärtel pole küll massiline nähtus, aga 20 saj. algusest leidub siiski mitmeid näiteid Muhu saarelt. Torujas kudum on tikkimiseks päris osavust nõudev ülesanne, mida tuleb teha peegelpildis, et saada saada kaks sarnast sukka. (vt. Joonis 13, Joonis 14)





Joonis 13. Muhu sukk (Linnus 1955: tb. XLVII, 158)



Joonis 14. Muhu sukk (Linnus 1955: tb. XLVII, 158)

Kaunilt tikitud sukkadega kandsid muhulased omalaadseid jalavarje- pätte. Esialgu oli lilltikand pätininal üsna vähene, lihtne ja pikapisteline ehk langitud. Pätid olid jalas püsimise eesmärgil varustatud üle põia käiva rihmakese ehk põegussega, mida hiljem enam ei lisatud. 1930. aastatel hakkasid aga levima ilupätid, ehk roositud pätid. Lilltikand pättidel arenes väga peeneks ja viimistletuks. (vt. Joonis 15)



Joonis 15. Muhu pätid (Kabur, Pink, Meriste 2010:341)

## LÄÄNE-EESTI

Lääneala tikandis on palju Põhja-Eesti lillkirja sugemeid. Kõige suuremat tähelepanu pälvivad Lääne- Eesti puhul tanutikandid. Tanud valmistati linasest, hiljem puuvillasest riidest. Osa neist on tikitud siidiga (vt. Joonis 16) või valge linase lõngaga (vt. Joonis 17) Enamik tanutikandidest on villased. (Linnus 1973:9)

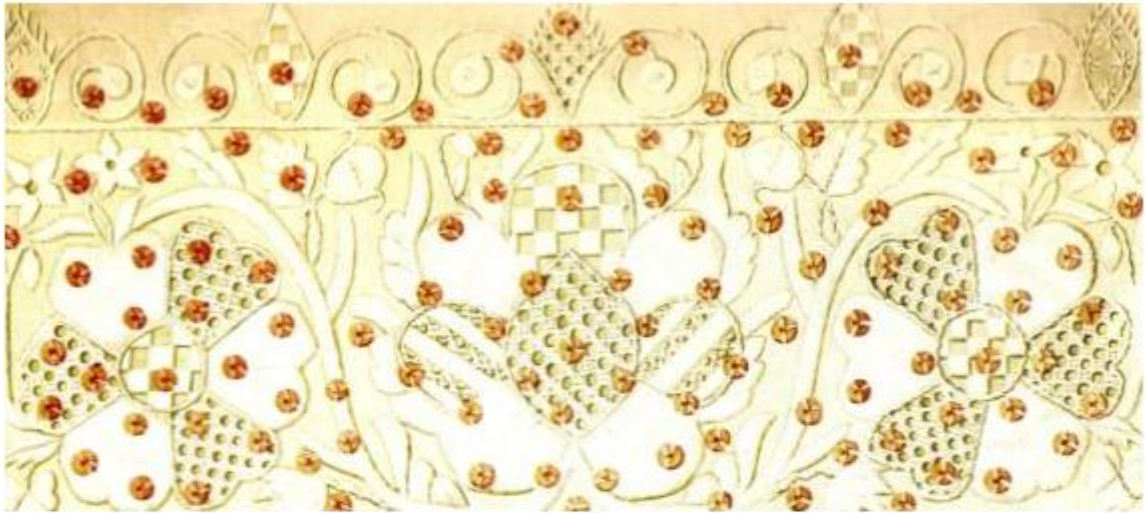
Lääneala tanutikandi ornament sarnaneb ainekult ja kompositsioonilt mõnel määral PõhjaEesti lillkirjaga. Tanukirja väärt lähtub alati kirja keskmotiivist ja liigub lainjalt kirja lõpuni või järgmise motiivini (vt. Joonis 18). Domineerivad kaks motiivi: 5-8 lehega rosett ja nelgikujuline õiemotiiv. Tuleb ette ka kellukesemotiivi, kuid seda vähem kui Põhja-Eestis. (Linnus 1973:11)

Erilise tikandiga kaunistati seelikuid ja vaipu Lihula ümbruses: punastele seelikutele tikiti kogukaid roosimotiive. Rikkalikult kasutati punaseid toone. Võrreldes Muhu tekkidega, olid Läänemaale iseloomulikumat väiksemad õied, rohkem väärte ja väikesi lehti.



Joonis 16. Audru tanu (Linnus 1973: tb. 25)





Joonis 17. Tori tanu (Linnus 1973: tb. 18))



Joonis 18. Mihkli tanu (Linnus 1973: tb. 27)

### **Lihula lilltikand 19. sajandi lõpust kuni Teise maailmasõjani**

Lihula lilltikandi arengu saab jagada kolmeks perioodiks. 19. sajandi lõpp ja 20. sajandi algus, 20. sajandi I kümnend ja 1920. aastad.

19. sajandi lõpus kujunes Läänemaal välja täiesti omanäoline lilltikand. Uudne tikkimislaad, mida rahvasuus nimetati roosimiseks, sai alguse Lihulast ja ümbruskonna küladest. Ühevärvilisele pool- ja täisvillastele sõidu- ja vooditekkidele tikiti madal- ja varspistes kirevavärvilisi ja lopsakaid lillekimpe, pärgi, vanikuid, väänduvaid oksti. Lillekimpe täiendasid südamemotiivid ja linnud, monogrammide, aastaarvud.

20. sajandi I kümnendi lõpul toimus Lihula lilltikandis muutus. Hakati jäljendama looduses leiduvaid lilli ja taimi. 1920.-1930. aastatel jätkub eelmistele perioodidele

omaste tekkide tikkimine. Nende kõrval muutuvad aga üha populaarsemaks otse mustrilehelt kopeeritud naturalistliku ornamendiga vaibad.



*Tikkija Marie Mustkivi, 1900.aasta paiku*

Tikkijad jagunesid kodukäsitöö tegijateks ning meistriteks. Kodukäsitöö tegijateks olid taluperenaised ja -tüdrukud, kes said tikkimisega tegeleda talutöödest vabal ajal, enamasti talvekuudel. Vaipu hakati tavaliselt tikkima noore tüdrukuna veimevakka. Meistrite seltskond oli kirjum. Ühe osa meistritest moodustasid väikemaapidajad, saunikud ja vabad külainimesed, kes end käsitööga elatasid. Tikkimisega on tegelema hakatud ka näiteks halva tervise pärast. Meistrid tikkisid tekke enamasti tellimise peale. Tellimused võeti tavaliselt vastu kodus, kus ka tikiti. Kanga ja lõnga töid tellijad. Harva on õmblejate kombel tikkimas käidud tellijate juures kodus. Lihulast kandus lilltikand edasi Muhusse. Kui algselt kopeeriti veel Lihula tekkide mustreid, siis aja jooksul



kujunes muhulastel välja täiesti omanäoline tikkimislaad. Tikkimiskunsti omandati erinevalt. Mõned Lihula tikkijaid käisid linnas alevis meistrite juures õppimas. Suurem osa naisi õppis aga ise. Õppimise käigus omandatud kogemuste põhjal hakkasid tikkijad ornamente ise looma, neid mitmekesistades, täiustades, varieerides ja muutes. Tikkimistöoga pikemat aega tegelenud meistrid on tavaliselt kõik oma tikkimislaadi moevoolude mõjul varieerinud ja muutnud.

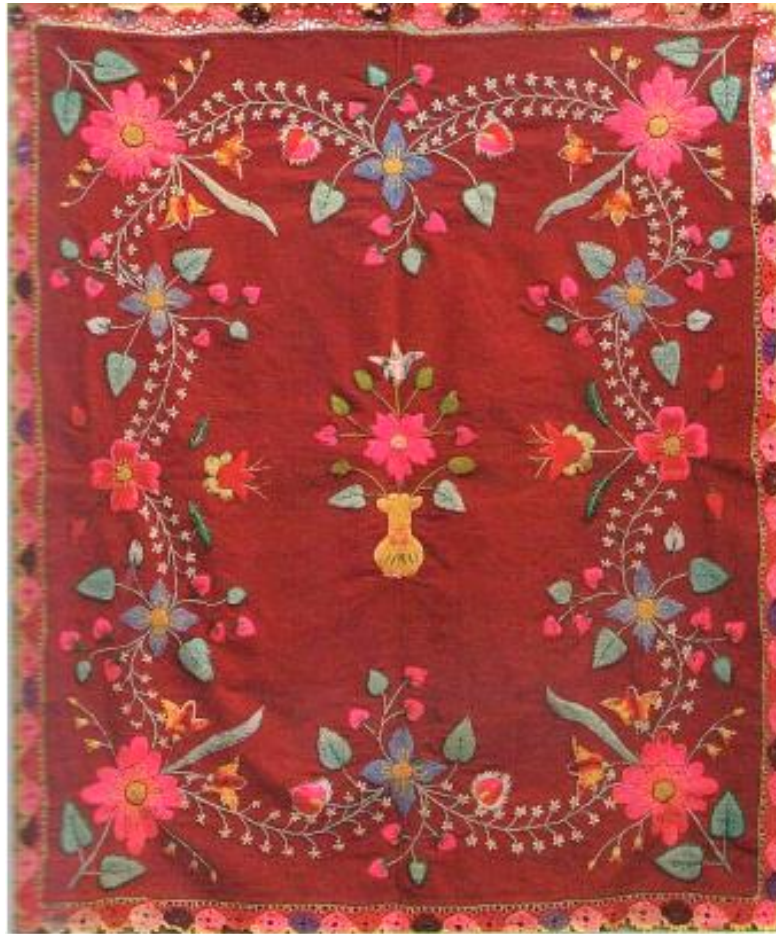


*Tikkija Adele Mustkivi, 1903.aastal*

Lihula tikitud vaipadele on iseloomulik väga julge värvilahendus. Tekkidel domineerivad roosad, rohelised, sinised, punased, valged toonid. Sära lisavad kollased ning oranžid värvid. Kasutati ka kirjusid loelõngu. Tikandeis esineva rikkaliku lehestiku tõttu pääsevad enam mõjule rohelised toonid. Eriti hästi torkab värvidemäng silma hilisematel tumedapõhjalistel vaipadel.

19. sajandi lõpul sai Läänemaa keskosa kihelkondade moevärviks punane - nn Lihula punane. See pidi olema hästi ere - mida säravam, seda parem. Sellest tulenevalt olid

19. sajandi lõpul - 20. sajandi algul tikitud vaibad punasepõhjalised. Hiljem tulevad kirsipunase-, musta-, pruuni- ja hallipõhjalised tekid.



i.

*Tikkija Ann Kreek*

Lihula tikandite motiivistik on rikkalik, fantaasiküllane ja mitmekesine. Tundmatuõieliste, fantaasiarikaste lillmotiivide kõrval on kujutatud kibuvitsaja õunapuuõisi, roose, pojenge, murtudsüdameid, karikakraid, meespealilli, maikellukesi, maarjalilli, kurekatlaid, maasikaõisi ja -marju, moone, kannikesi, kadakani ning kuuseoksi. Õied on enamasti koondatud segalillekimpudesse, mis võivad olla paelaga kinni seotud või koondatud lillepotti, vaasi. Lillede paigutuses valitseb kindel süsteem. Kimbud paiknevad tekkide nurkades ja ääres, keskele on tikitud lihtne kimbuke, pärg või vanik. Taimede hulka on tikitud linde, monogramme, aastaarve.

Ornamendid on meistrid tavaliselt loonud ise. Eeskujuna võeti lisaks kõigest, mis oli kättesaadav: muustrilehed, postkaardid, etiketid, reklaamümbrised, looduslikud lilled, teiste tikkijate tööd. Meistrite loodud mustreid kopeeriti ja jäljendati. Esines teiste



vaipade otsest mahajoonistamist. Seda Tikkija Ann Kreek tegid peamiselt algajad tikkijad. Otsese kopeerimise asemel on aga tavaliselt omaks võetud üksikuid motiive ning neid siis edasi arendatud. Sageli on elukutselised tikkijad vaipadele tasu eest mustreid peale joonistanud, mille järgi talunaised siis tikkisid. On kasutatud ka papist šabloone, mis kergendasid mustri pealekandmist. Ideid saadi ka suurematest rahvakogunemiskohatadest nagu laadad, pulmad ning kirikuaed pühade ajal.

Läänemaal on omane küllaltki pikkade pistete kasutamine. Üldlevinud olid teatud algupärased võtted: pistete pikkuse sujuv vaheldus, range ühesuunalisus ja korrapära. Lehed tikiti tavaliselt alates rootsust viltupistetega tipu suunas. Õied tikiti südamest lähtuvalt piki kroonlehti. Mõnikord tikiti õied, pungad, käbid efekti suurendamiseks korrapäraselt rühmitatult vastassuundades.

Lõngade värvimiseks kasutati metsavärve - kasekollane, koeraputkeroheline, lepakollane. Veel kasutati kivisammalt, kanarbikku, tedremaranajuuri. Nende kõrval kasutati ka ostetud materjale (kalev, loelõngad), mis hakkavad domineerima 20. sajandi II kümnendil. Kui taheti teatud värvi, mida poest saada ei olnud, siis kasutati taimi. 1920. aastail lisanduvad peenvillased, siid- ja mulineeniidid.



*Asemetekkk, tikkija Lusu Jaaniks*

## **Sõidu- ja vooditekid**

Tikitud on sõidu- ja vooditekke. Sõidutekid olid tavaliselt väiksemad, vooditekid aga suuremad. Esmalt tikiti valmis mõlemad tekipoole, seejärel õmmeldi tekk keskelt kokku. Tavaliselt tehti seda käsitsi, harvem on kasutatud õmblusmasinat. Alles siis tikiti teki keskossa pärg või vanik.

Teki ääri kaunistati erinevalt. Suuremal osal vaipadest on servad lihtsalt ära keeratud ja käsitsi või masinaga kinni õmmeldud. On ka tekke, mis on ääristatud ahel-, vars-, sõlm- või aedpistes raamiga. Mõned tikkijad on vaipade ääri kaunistanud tuniisi- või heegeldatud motiivides pitsiga. Üksikud tekid on ääristatud keerpaelaga, eriti uhketel on servades ka tutid.

## **Töötasu tikkijale ja tekkide kasutus**

Tikkimine oli küllaltki töömahukas. Tihti olid ka töötingimused üsna viletsad. Töö kestvus sõltus ornamendi raskusest ja tikkija võimekusest. Tikkimise eest tasuti natuuras (vili, toiduained) või rahas. Enamasti maksti Läänemaal ja Muhus tikkijale 3 rubla. Kui töötasuks oli öeldud 5 rubla, siis oli sellesse ilmselt arvatud ka lõnga hind. Tavaliselt küündis töötasu 4-5rublani ainult kahepoolse tikandi puhul.

Enne sõda peeti lilltikandiga vaipu ja saanitekke jõukuse näitajaks ja uhkuseasjaks. Tikitud tekke ei kasutatud iga päev. Vaip võeti välja pidulikul puhul, näiteks pühade ajal või laadal ja kirikus käies. Uhkete saanidekkidega kirikusse sõit, tekk üle saani ääre, oli nagu kohalik moedemostratsioon. Lihula rahvariideid näeme 1930. aastatel naisseltside liikmetel aga seljas üksnes toimunud ühispildistustel.

1940.-1941. aasta ja järgnenud sõjaaeg pööras elu pea peale. 1940. aastal seltsid likvideeriti ja nende varad riigistati. Sõjajärgsel ajal pandi taludele peale ränk maksukoorem. Kauneid vooditekke kasutati esialgu veel pühapäeviti vooditel päevatekkidena, saanitekke vahel ka külla sõites. Vaesuse suurenedes muutusid senised uhkustekid tavalisteks vooditekkideks. Osa neist peitus ka aastakümneteks aitades seisvatesse kirstudesse. Leidus juhtumeid, kus kauni saanitekiga kaeti mõne memmekese kirst haudalaskmisel. Mõne teki kasutus lõppes aga majapidamises koera all.

## **Lihula rahvarõivaseelik**

Punased, lilltikandis seelikud on tänapäeval kõigile teada kui Lihula rahvariideseelikud. Vähesed teavad aga, kuidas selline seelik alguse sai. Kõige vanemad seelikud Lihulas

ja ümbruskonna külades olid pikitriibulised. 1870. aastate paiku hakati kangastelgedel kuduma punasepõhjalisi ruudulisi seelikud. Seejärel tulid moodi neolõngadega lapilised seelikud. Kõik lapilised seelikud olid punase põhitooniga.

19.-20. sajandi vahetusel algatas Marie Mustkivi Lihulas väljaõmmeldud punaste seelikute moe. Seelik, millel oli kõrge värvel ja värvli peale on tikutud lillemotiividega pärg. Samasuguse tikandiga on ääristatud ka seeliku alläär. Seeliku pind on hõredamalt lilleõitega täidetud. Õied seelikutel on erinevad, nii nagu tikkijale või seeliku kandjale meeldinud on. Lapilisi ja roosilisi seelikuid kanti kõige enam Lihulas ja ümbruskonnas.

### Lihula punane seelik



*Vanaema koos lastelastega, erakogu, 2013*



Lihulas on pühapäevarõivastuse juurde kuulunud samuti punasepõhjaline seelik. Seelik pidi olema erkpunane. Lihula mood olnud, et seelikuid pidi mitu olema. Kümme seelikut pidi ikka olema, ennem kui mehele mindi. Pulmade ajal olevat pruut mitmeid kordi seelikuid vahetanud. Marie Mustakivi loodud moeseelikust sai rahvariideseelik. 20.sajandi algul olid seelikud erinevate lilledega. Nõukogude perioodil muutusid Lihula tikitud rahvariideseelikud äravahetamiseni sarnasteks.

Rahvariideid valmistasid riiklikult organiseeritud käsitööga tegelevad teeninduskombinaadid. Lihula punast, pilkupüüdvat lilltikandis seelikut telliti ja valmistati mustrilehe järgi sadade kaupa. Neid kandsid lisaks Lihula naistele ka need inimesed, kes ei teadnud midagi Lihulast ega Lihula seelikust. Sellega kadus meistri ja kandja isikupära. Mustrilehte aitas aga säilitada Lihula vaipade lilli ja teadmisi Lihula punasest seelikust.

Lihula lilltikandit tuntakse tänapäeval eelkõige Lihula rahvarõivaseeliku järgi. Kui nähakse tikitud lilli kusagil mujal: padjal, seinapildil, tekil, sussidel, prillitoosil, arvutikotil, siis öeldakse kohe - Muhu tikand. Siinkohal on oluline välja tuua see, et muhulased on niivõrd tublid olnud, et on suutnud oma tikandi kõigile tuntavaks teha. Lihula lilltikandis tekid on üle viiekümne aasta olnud kirstudes peidus. Ainult mõned tekililled on seelikutel aktiivset elu edasi elanud.

Vaatamata Lääne- Euroopa ja Skandinaaviamaade mõjutustele on Eesti lilltikand siiski kujunenud selle maa ja rahva uskumuste ja tavade omalaadseks väljendusvahendiks. Nagu võime näha Muhu tikandite puhul, kus kujutatakse just meie oma maa loodusest pärit taimi ja lilli. Tikkimistehnikad ja kasutatavad materjalid olenevad suuresti vaadeldavast piirkonnast ja sealsetest tavadest. Palju kasutatakse madal-, mähk-, hääbe- ja varspistet ning mitmeid pistete kombinatsioone. Jõukamad piirkonnad ja inimesed kasutasid rohkem siidniite, vaesemad villast ja puuvillast materjali.

## KASUTATUD ALLIKAD

1. Kivilo, L. Lilltikand. Tln.: Valgus, 1992. 8-9 lk.
2. Steinberg, M. Lillornament rahvuslik lillkirjaline tikand. Eesti NSV Haridusministeerium 1980. 13, 24 lk.
3. Vunder, E. Eesti rahvapärane taimornament tikandis. Tallinn Kirjastus KUNST 1992. 27- 28, 79 lk.
4. Kabur, A. Pink, A. Meriste, M. Meite muhu mustrid. Saara kirjastus 2010. 293, 307, 310- 311, 316, 341, 343 lk.
5. Linnus, H. Tikand Eesti rahvakunstis I Põhja-Eesti ja saared. Eesti riiklik Kirjastus Tallinn 1955. 12, 17-18, 22, 32 lk.
6. Linnus, H. Tikand Eesti rahvakunstis II Lääne- Eesti ja Lõuna-Eesti. Kirjastus „Eesti Raamat“ Tallinn 1973. 9, 11 lk.
7. See tikand sakstelt päritud ja talutarre taritud... , Pille Hermann, Maaleht, 26. august 2012
8. Lillkiri Eesti rahvuslikus tikandis. Kalender 2009/2010 Koostajad: Eevi Astel, Riina Reinvelt, Agnes Aljas, Mall Hiimäe
9. Mandel, L. Vaab, Helen. Lihula lilltikand ja meistrid. Kirjastus Pegasus, 2009. 93 lk.
10. Reemann, V. Kiri. Muster. Ornament. Eesti Rahva Muuseum 100, 2009. 41 lk.
11. Vunder, E. Eesti rahvapärane taimornament tikandis. Kirjastus Kunst. 1992. 160 lk.
12. Piiri, R. Ravarõivad Eesti Rahvarõiva Muuseumist. Schenkengerb OÜ, 2006.
13. <http://kodumaapildid.erm.ee/2013/08/lihula-lilltikand-503.html> (28.11.2013)