



## EKSPERIMENTAALTEKSTIIL

1. Käsitsi trükitud esemete hooldamisest.
2. Spreivärvid kanga värvimiseks.
3. Siidivärv, kangavärv Arasilk.
4. Kangavärvide vedeldaja Darwi Liquefying agent.
5. Kangavärvid Darwi Tex.
6. DECO TEXTIL.
7. Jacquard tekstiilivärvid.
8. Marabu-Textil värvid.
9. Värvide kinnitamine kangale.
10. T-särgi siirdematerjal (TR-301).
11. Paberid.
12. Printeriga T-särgile uus nägu.
13. Heledale särgile.
14. Tumedale särgile.
15. Shibori
16. Erinevad trükitehnikad

## KÄSITSI TRÜKITUD ESEMETE HOOLDAMISEST



Et Guttas ja tekstiilvärvid kangale kinnituks ja pesus maha ei tuleks või laiali ei valguks, peaksid:

- esmalt laskma värvitud/trükitud kangal kuivada (soovitavalt 1 tund);
- seejärel triikima kas kahe kanga vahel või läbi küpsetuspaberi
  - puuvillast kangast 200°C juures minimaalselt 3 minutit;
  - sünteetilist/villast kangast 150°C juures minimaalselt 7 minutit;
- enne trükikanga pesemist ootama ca´48 tundi;
- pesema eset käsitsi leiges vees või masinas õrnapesu programmiga:
  - Guttast kuni 30°C vees;
  - kangamarkereid ja -spreisid kuni 40°C vees;
  - tekstiilvärve kuni 60°C vees.

### NÕUANDED:

- Tekstiilvärvide paremaks kinnitumiseks võid leotada riideid enne pesemist äädikavees. Selleks lisa 5 liitri vee kohta 2 spl äädikat. Leota ca´ 1 tund ja pese.
- Värvitud või trükitud tekstiilesemeid pese masinas koos tumedamate riietega, eelnevalt pööra trükitud esemel pahem pool välja, et vältida võimalikke värvilekkeid.



## **Spreivärvid kanga värvimiseks Fabric Paint Spray, 50 ml, Viel**

Suurepärane vahend pesu-, ilmastiku- ja ajakestvaks kanga dekoreerimiseks.

Värvid on omavahel vabalt segatavad - saad teha omi värvitoone vastavalt üldistele värvisegamise põhimõtetele. Värvitud kangas jääb oma algse pehmusega st värv ei tekita koorikut. Kasutatav kõikidel pestavatel kangatüüpidel. Kanga algne pehmus taastub täiel määral peale esimest pesu.

**Värv sobib:** Puuvill, linane, viskoos (rayon). Soovides vävida teisi taimset päritolu kiudusid, peaksid eelnevalt proovima.

**Värvib pooltoonis:** Polüesteri/puuvill ja polüester/viskoos kangaid. Mida suurem on polüesteri sisaldus, seda heledamaks ese jääb.

**Värv ei sobi:** Villane, siid, akrüül, polüester, nailon (kapron) ja erilise pinnatöötlusega naturaalsed materjalid (nano-, impregneer- jms kangad)

### **Juhised kasutamiseks:**

1. Aseta dekoreeritava koha alla värvikindel kaitsematerjal.
2. Loksuta pudelit, puhasta düüs, juhul kui eelmisest kasutuskorrast on seal värvijääke,
3. Dekoreeri: pritsi või kasuta šabloone.
4. Lase kuivada.
5. Värv kinnitamiseks kata dekoreeritud ala puhta ja temperatuurikindla kangaga või küpsetuspaberiga ja triigi 1-2 minutit maksimaalse lubatud temperatuuriga. Kui sinu muster koosneb mitmest värvist, siis tuleb iga eelnev värv kinnitada enne uue peale kandmist. Temperatuuriga kinnitamist saab teha ka (puhtas) praeahjus: kuumuta ahi temperatuurini 150°C, lülita ahi välja, asetage puhtasse kangasse või küpsetuspaberisse mähitud toode ahju kuni see on maha jahtunud.

### **Nippe**

- Lase enne tarvitamist suts värvi ebavajalikule materjalile, et tagada ühtlasem värvijuga

- Kasutatud värvidüüsid aseta mõneks ajaks vette ja puhasta, et saaksid neid ka edaspidi kasutada
- Värvid on kasutatavad ka muul viisil: saab pintseldada, saab joonida kui valad peene dosaatoriga pudelisse...

### Siidivärv, kangavärv Arasilk, 50 ml



Sobib materjalidele: kõik loomsed kiud (siid, vill jt), kuid ka puuvillale, linasele.

Värvid on toodetud pigmentide baasil ning värvitud pinnal jääb kanga parem- ja pahem külg eristatavad.

Värve võib omavahel segada. Medium'i lisamisel saab pastelsemaid toone ilma, et värvi põhiomadused muutuksid.

#### **Kasutamine**

Kasutatakse sellisena, või Medium'iga lahjendatuna (pastelsed toonid).

Kuna materjale on väga erinevaid, ja materjalidel on väga erinevaid keemilisi töötusi (nii kiud kui pind), siis soovitame alati teha test samal materjalil millel soovid tööd alustada. Tee proovitöö koos kinnituse- ja kontrolliga. Uus riideese on soovitav esipesta, et kõrvaldada sellest võimalikud kangakaitseained (võivad põhjustada ebahühtlast värvi nakkumist).



**Värvi kinnitamine** toimub puuvillarežiimis triikides kanga pahemalt poolelt (min 5 min): küpsetuspaberisse keeratuna 5-10 minutit 130°C juures. Jälgi, et siid oleks paberis 1 kihina ja siidi erinevad kihid ei puuduks kokku.

Palju erinevaid värvimistehnikaid leiad [SIIT](#)



### **Kangavärvide vedeldaja Darwi Liquefying agent, 250 ml**

Lisades vedeldajat (liquefying agent), teed värvist paremini voolava. Värv intensiivsus võib veidi muutuda. Ka vett saab kasutada lahustina - värv muutub igas mõttes hõredamaks. Spetsiaalne lahjendaja tagab värvi nakke ja muud omadused ka lahjendatuna. Töövahendite puhastamine: enne kuivamist tavalise veega. Toode: EU (Belgia).

## Kangavärvid Darwi Tex, 30 ml, 50 ml



Veel baseeruv värv on valmis koheseks kasutamiseks.

Saadaval on mitu värvitüüpi:

- tavalised,
- metallikvärvid 050, 057, 080,
- pärlmuttervärvid: 085, 295, 493, 495, 695, 795, 995,
- neoonvärvid: 478, 627, 723, 763.

Värvid on omavahel segatavad - loo oma värvimaailm!

Kasutatavad kõigil kangatüüpidel: puuvill, linane, villane, sünteetika...

- Värvile valget lisades saad piiramatu hulga pastelseid toone.
- Värvile pärlmutrit (085) lisades saad pärlmuttervärvid.
- Lisades toodet Opacifying agent saad värvidest tekitada läbipaistmatud - sellisena kasuta tumedatel kangastel.
- Lisades vedeldajat (liquefying agent), teed värvist paremini voolava. Värv intensiivsus võib veidi muutuda. **Ka vett saab kasutada lahustina** - värv muutub igas mõttes hõredamaks.

Spetsiaalne lahjendaja tagab värvi nakke ja muud omadused ka lahjendatuna.

### Kasutamine:

- Kata töölaud korralikult.
- Valmis toote sisse torika papp, et kaitsta eseme tagumist külge soovimatute värvilaikude eest.
- Uus riideese on soovitatav esipesta, et kõrvaldada sellest võimalikud kangakaitseained (võivad põhjustada ebaühtlast värvi nakkumist).
- Kuivale kangale on soovitatav veidi vett piserdada, et tagada parem värvi nakkuvus.
- Värvimine vastavalt tehnikale: eri laiusega pintslitega, tampoonidega, pritsidega, puhudes jne...
- Värvide kinnitamine on vajalik püsivuse ja pesukindluse saavutamiseks. Triigi värvitud kohta kanga pahemalt poolelt. Sea triikraud kõige kuumema (puuvilla) positsioonile. Õrnemaid kangaid kaitse puuvillast vahekangaga või küpsetuspaberiga (kuumus läbib paremini).
- Pesu: kuni 60°C, tavapärase, vastavalt rõiva/kanga omadustele. Hoia värvitud eset mehhaanilise hõõrdumise eest pesemise käigus (nt pese pesukotis).
- Töövahendite puhastamine: enne kuivamist tavalise veega.

Toodetud: EU (Belgia).

**DECO TEXTIL** - triikimisega kinnitatavad tekstiilivärvid (5 min kanga ühelt poolt, 5 min teiselt poolt). Hapukooretaolise konsistentsiga, vees lahustuvad, omavahel segatavad. Masinpestav 40-60 kraadi juures.



Tekstiilivärvid (Lefranc&Bourgeois TEXTIL) – Deco.

## Jacquard tekstiilivärvid

- Jacquard tekstiilivärvid on koheselt kasutamiseks saada 32 värvitoonis. Kui vajad rohkem toone, võid neid omavahel segada. Pastelltoonide saamiseks sega mistahes värvi hulka valget nr 123. Saad suurendada värvide läbipaistvust kui ka voolavust, lisades kuni 25% vett. See annab akvarellitaolise efekti.
- Jacquard Tekstiilivärve võib peale kanda pintsliga, templitega, pihustipudeliga ja aerograafiga.



Pärast kuivamist peab Jacquard Tekstiilivärve kuumusega kinnitama. Selleks on mitu võimalust:

- triikimine – parim meetod; kasutades kuiva triikrauda, triigi pahemalt poolelt kangale sobiva temperatuuriga;
- pesukuivati või auruti – hoida kuivatit töös 30-45 minutit nii kõrgel temperatuuril, kui kangas kannatab.
- Puhasta kõik töövahendid koheselt sooja veega.
- Kõik Jacquard tekstiilivärvid sobivad hästi ka sünteetilisele kangale ja kõik värvid kannatavad keemilist puhastust.

## Marabu-Textil värvid

Mitmeotstarbeline, vee baasil tekstiilivärv erinevatele heledatele kangastele. Marbu-Textil värviga maalitud pinnad kannatavad masinpesu kuni 60°C juures; fluorestseeruvad toonid kuni 40°C juures. Värvid on kulumiskindlad. Värvitoone võib omavahel segada ja veega lahjendada. Marabu-Textil värv annab parima katvuse heledal kangal. Värv sobib enamikele naturaalsele kangastele (puuvillane, linane, siid ja kuni 20% sünteetika sisaldusega kangad), väljaarvatud villasele.

- Enne maalimist tuleb kangad pesta.
- *Mitte kasutada pehmendusainet!*
- Marabu-Textil kanda kuivale kangale pintsli, maalinoa või svammiga. Sõltuvalt kanga materjalist ja toonist võib lõpptulemuse värvitoon varieeruda.
- Maalitud pindadel lasta kuivada vähemalt 6 tundi.
- Maalimisvahendid puhastada koheselt vee ja seebiga!
- Värv kinnitatakse triikimisega puuvillase režiimil.
- Triikmise ajaks asetada õhuke triikimislapplap triikraua ja maalitud pinna vahele.
- Kinnitamise ajaks arvestada 3 minutit iga 30 x 30 cm ala kohta. Värvit võib kinnitada ka ahjus 8 minuti jooksul 150°C juures. Kanga vastupidavust kuumusele eelnevalt katsetada.



- Ära kasuta auru!
- Dekoreeritud kangad pesta võimalusel pahupidi ja triikida alati läbi lapi.
- Triikrauda ei tohi asetada kunagi otse maalitud pinnale.
- Ära kasuta Marabu-Textil värve villasel kangal, kuna see ei kannata triikimist kõrgetel temperatuuridel ja seega värv ei kinnitu korralikult.
- Siidil maalimiseks lahjenda Textil värv veega. Värvid ei sulandu siidil täielikult teineteise sisse, võivad tekkida üleminekujooned.
- Kinnitada läbi lapi triikides pahupoolelt samamoodi kui muude tekstiilide puhul.



## VÄRVI KINNITAMINE KANGALE

Tööstuses kasutatakse pigment-trükiste kinnitamiseks kuumatunneleid, ahje või kalandreid. Käsitrüki puhul on võimalik pigmentvärve kangale kinnitada, kui lasta trükisel kuivada ning triikida see kuiva triikrauaga. Niiskus ajaks värvi laiali enne kui see kinnituda jõuab ning seetõttu tuleb vältida kuivamata pinna triikimist või auru kasutamist. Kuumuse mõjul muutub liimaine vees lahustumatuks. See moodustab kanga pinnale veekindla kihi, liimib pigmendi kangale ning muudab värvi pesukindlaks. Kuna pigmentvärv kinnitub kiule mehaaniliselt, pärast kuumutamist, siis võib trükkida kõiki kuumust taluvaid materjale.

### **Kinnitamise temperatuur:**

Värvi kinnitamiseks vajalik temperatuur on 140-170°C, käsitsi triikides tuleks triikraud reguleerida maksimaalselt kõrgele temperatuurile, mida kanga kiu omadused võimaldavad. Triigitakse paremalt poolt, kuid kattevärvi triikides tuleb olla ettevaatlik, et veel kinnitumata paksu värvikihti triikrauaga laiali ei hõõruks. Selleks tuleks triikimise alguses vältida tugevat lükkamist, võib triikida ka läbi küpsetuspaberi.

### **Kinnitamise aeg:**

Triikimise aeg sõltub pinna suuruselt. Väikestele A4 formaadis trükiproovide kinnitamiseks piisab 5-10 minutist. Kui kahtled aja piisavuses, triigi pigem kauem kui vähem. Pikem aeg kompenseerib mõnevõrra ka madalamat temperatuuri, kui kiu hooldusjuhised seda triikimisel nõuavad.

### **Trükiste hooldamine:**

Käsitsi trükitud kangaid võib pesta käsitsi või masinas õrnpesu programmi kasutades ning temperatuuril kuni 40°C. T-särgi või sarnased esemed võib pesemise ajaks pahempidi pöörata, et vähendada trükitud pinna hõõrdumist ja kulumist. Trummelkuivatus pole soovitatav. Triikida võib trükitud esemeid kiule sobival temperatuuril, läbipaistvat pigmentvärvi paremalt ning kattevärvi pahemalt poolt.

## T-särgi siirdematerjal (TR-301)

Kohandage oma T-särke, pluuse, padjakatteid ja palju muudki fotode, graafikaga või omaloodud kujutistega, kasutades seda loominguulist paberit. Lihtne printida ja triikida puuvillasele või puuvillasegust materjalile.



Riiete isikupäraseks muutmine on lihtne

### Omadused:

- T-särgi siirdepaber
- Lihtne paigaldada
- Hea kinnituvusega värvid
- Valmistatud PIXMA jaoks

### Olge unikaalne!

Kohandage oma T-särki fotode, graafika või omaloodud kujutistega. Printige need Canoni spetsiaalsele T-särgi siirdepaberile ning triikige särgile.

### Ei suuda printimist lõpetada?

Proovige siis teistsugust lõuendit! Kuidas oleks näiteks rätiku, taskuräti, laudlina või isegi padjapüüriga? Sobivad kõik puuvillased või puuvilla-polüestri segust kangad. Canoni T-särgi siirdepaber on loodud spetsiaalselt PIXMA jaoks. Parimate võimalike tulemuste saamiseks lugege juhised hoolikalt läbi.

### T-särgi siirdepaber on saadaval järgmises suuruses:

A4 10 lehte pakis

## Paberid

*Kõik paberid on A4 suurus. Kasutada saab kõikide tindiprinteritega.*

	Siirdepaber Heledale riidele	Siirdepaber Tumedale riidele	Läikega siirdepaber Heledale riidele	Tattoo paber	Kleeps (Valge taustaga)	Magnetpaber
1 tk	1,50 €	2,20 €	1,90 €	3,90 €	1,90 €	3,40 €
5 tk	7,00 €	10,25 €	8,00 €	18,05 €	8,05 €	16,10 €
10 tk	13,00 €	19,50 €	15,00 €	35,70 €	15,70 €	31,25 €
15 tk	18,00 €	27,75 €	21,00 €	53,40 €	23,40 €	46,45 €
20 tk	22,00 €	35,00 €	26,00 €	70,00 €	31,00 €	61,55 €

*Siirdepaberit kasutatakse piltide/tekstide kandmiseks puuvillasele riidele.*

Uuenda oma vanasid T-särke/pluuse, triikides neile põnevad pilte/tekste. Kasuta neid pilte padjapüüril, laudlinal, riidest poekotil ja paljudel teistel puuvillastel asjadel.

Kui lemmik pluusil on mõni plekk, ei pea sa seda kohe ära viskama. Prindi sobiv pilt ja triigi see pleki peale. Pane oma fantaasia lendama ja katseta erinevaid võimalusi.

**Tattoo pabereid** saab kasutada : kehal, küüntel, küünaldel, munadel ja paljudel teistel materjalidel. Kui sa ei taha endale päris tattoo teha, tee siis ajutine. Kanna kasvõi iga päev uut tattoo. Või valmista omapärane küünal kellelegi kingituseks. Tee küünekaunistusi jpm.

**Kleepsupaberid** sobivad hästi kõrge kvaliteedi/resolutsiooniga fotode printimiseks. Kasuta neid laptopi, seina, akna vms kaunistamiseks.

**Magnetpabereid** saab edukalt kasutada külmpapimagnetitena. Tee oma pildiga magnet või valmista puslesid, kaarte jne . A4 suurusel lehest saab välja lõigata endale sobivas suurusel magneti. Prindi ja lõika.

Suurepäraseid kingiideed neile, kellele meeldib oma asju ise teha.

## Printeriga T-särgile uus nägu

Alati ei olegi vaja otsida kulukaid ja aeganõudvaid meetodeid, kui käepäraste vahenditega saab imelisi asju teha. Kõigepealt on vaja ideed, mille jaoks ja mida on vaja.

Järgmine samm on leida moodne printer ning triigitav siirdepaber, mis sobiks peaaegu kõikide kangaste peale. Tingimused kangale on järgmised:

- ei veni palju - kuna siis läheb pilt katki
- kannatab triikimist – kuna pilt on vaja peale triikida
- karvane pind ei sobi, kuna sinna pilt ei jää

Seega võime teha nii T-särke, kokapõllesid, poekotte, lippe, vimpleid – mida parasjagu vaja on või mida välja mõelda suudame.

Kõigepealt tuleb hankida spetsiaalne triigitav siirdepaber, mida on olemas erinevate printerimudelite jaoks, seda ka kanga tooni järgi - kas heledale kangale või erksale kangale. Riide kujundamiseks soovitatakse tindiprinterit, et saada kõige erksamad värvid. Kindlasti peab teie printer suutma sobivale ehk siirdepaberile trükkida, see kontrollige kohe alguses üle! Selleks sobivad näiteks HP uued Photosmart printerid. Kui paber on olemas ja sobib printeriga, siis leidke materjal, millele on vaja pilt teha - valime seekord näiteks T-särgi. Ja ongi aeg otsida välja pilt.

**Pea meeles**, et kujutis peab kindlasti olema peegelpildis, kuna paberi triigid kangale kõige viimasena ja see jääb pildipoolega kanga poole. Tavalist paberit läheb ka vaja, et saaks näidised välja trükkida, mille hulgast siis lõplik otsus teha. Pildi võib otsida ka netist, teha mõnest oma lemmikfotost või hoopiski kujundada ise näiteks mõni tiiminimega omapärane särk.

Enne kui hakata trükitud siirdepaberit sobivaks lõikama tuleb veenduda, et trükis on kuiv ning alati tuleks jätta väike serv ka pildile. Triikides vali kõva pind, millel saab natuke tugevama survega pildi särgile triikida, valides ilma auruta programmi.

### **Vihjeid paremaks tulemuseks:**

- pese valitud kangas (kas siis t-särk, põll või kott) enne pildi pealetriikimist läbi, siis saavutab ese oma õige vormi
- jälgi, et siirdepaber on printeris õiget pidi, nii et trükk tuleks ikka puhtale valgele poolele
- edaspidi pese eset õrna programmiga pahempidiselt ning ära jäta niiskelt masinasse- võta see koheselt välja ja pane kuivama.

## **Heledale särgile**

Kasutusjuhend piltide ja teksti kandmiseks heledatele tekstiilidele. Kinnituspaber sobib enamikele **värvitindiprinteritele** väljaprintimiseks.

### **Alustamine:**

Riiete muutmise on tore ja lihtne. Vähesese vaevaga saate suurepärase tulemuse. Enne tööle asumist pange valmis kõik vajaminevad asjad – nii on lihtsam tegutseda:

- valge või hele T-särk (või muu riidest objekt),
- tindiprinter,
- triikraud (mitte kasutada aurutamise- või niisutamise funktsiooni), kinnituspaber,
- puuvillane riidetükk või ebavajalik padjapüür,
- käärid, kell aja mõõtmiseks
- ja loomulikult arvutist pilt või tekst, mida soovite särgile kanda.

Kõige parem on töölaueks valida avar ja tasane pind, näiteks ilma pragudeta laud või kasvõi tasane põrand. Kindlasti ei sobi triikimislaud, sest see on tavaliselt liiga pehme.

### **Kujunduse valimine:**

Leidke endale sobiv pilt ning kopeerige see valitud töödokumendile-olgu see siis word, open text document vms. Dokumendis saate kujundi suurust muuta, kui aga soovite pildile ka teksti lisada, siis tuleks algselt valida tekstiboks. Osad printerid oskavad ise seadistada **peegelpildi**, mis on vajalik, et pilt oleks prinditud õigesti ja oleks särgil



õigetpidi. Kui aga printeril ei ole vastavat funktsiooni, siis tuleks kasutada käsku Pööra või Pööra ümber (Mirror), sellega luuakse pildist peegelpilt, mis särgile kantuna ilmub õigetpidi. *Kindlustamaks, et prinditud pilt tuleks ikka peegelpildina, võiks esmalt pildi printida välja tavapaberil.*

Peale pildi printimist kinnituspaberile asetage see kuivama. Kindlasti järgige kinnituspaberi printimisjuhendeid. Korrastage ettevaatlikult teravate kääridega kinnituspaberi servad, jättes prinditud kujundile ca 0,5 cm serv. Kuna ka tühjad pinnad kinnituvad riidele, on oluline kujundilt kõik üleliigsed ääred eemaldada.

#### **Töökoha ettevalmistamine:**

- Kuumutage triikraud kõige kõrgema temperatuurini.
- Valmistage ette triikimispind (peab olema kõva pind, triikimislaud ei sobi), asetades triikimisalusele puuvillane padjapüür või riie ning triikige alusriidelt välja kõik kortsud. Väga oluline on, et aluspind oleks täiesti sile.
- Asetage särk alusriide keskele ja triikige sirgeks. Särgile ei tohi jääda ühtegi kortsu, samuti peab särk olema täiesti kuiv. Kui särk on veidi niiske, siis triikige seda niiskuse eemaldamiseks paar minutit.
- Asetage kinnituspaber särgile nii, et kujund jääks näoga särgi poole ja täpselt sinna, kuhu soovite seda ilmuvat (ruuduline osa jääb üles).
- **Katsetage pisikese pildiga vana T-särgi peal, et saada õige tulemus.**

#### **Kujundi pealekandmine:**

- Asetage triikraud kinnituspaberile ja vajutage tugevalt. Surve peab olema piisavalt tugev, selleks kasutage mõlemat kätt, hoides käsi küünarnukkidest sirgetena.
- Alustage triikraua liigutamist kinnituspaberi nurkadest ja liigutage seda väikeste ringikujuliste liigutuste abil mööda paberi külgi. Seejärel hakake liikuma keskkoha suunas.
- Jälgige, et triikraua liikumine hõlmaks kõiki servi ja nurki ning et kõik paberi osad kinnituksid riidele.
- Hoidke triikraud pidevas liikumises.
- Sõltuvalt pildi suurusest jääb soovituslik triikimisaeg ühest minutist (pisipilt) kuni kolme minutini (A4).

- **Kui paber muutub kollaseks või pruuniks, siis on triikraud liiga kuum või triikisite liiga kaua.**
- Triikimise lõpetamisel asetage see kõrvale ja laske jahtuda.

#### **Kinnitamine:**

Aseta silikoonpaber (küpsetuspaber) pildile ja triigi üle umbes **15 sekundit (pisipilt), 60 sek(A4)**, lase jahtuda ja tõmba pealt ära. T-särk ongi valmis.

#### **Pesemine:**

Esimest pesu ei tohiks teha enne 24 tunni möödumist. Pesemisel tuleb särk pahempidi pöörata, pesemisvesi peab olema jahe (40 °C), pleegitavaid pesuvahendeid kasutada ei tohi, samuti mitte käsipesu ega leotamist. Tsentrifuugimine on lubatud. Pärast pesemist asetage särk kohe kuivama või pange kuivatisse. Need nõuanded aitavad riide ja pildi eluiga pikendada. Pildi triikimisel kasuta jälle silikoonpaberit, et pilt saaks ilusti sirgeks.

#### **Katsetamine erinevate paigutustega:**

Ärge unustage, et kujundeid võib paigutada särgi või muu riideeseme mis tahes kohta. Väiksemaid kujundeid võib kanda näiteks varrukale või püksisäärele nagu logo. Kui särgil on krae, siis miks mitte kanda mõni huvitav kujund sinna? Selliseid kujundeid võib paigutada igasugustele puuvillastele esemetele. Nii võite ilmestada oma peolauale mõeldud laudlina või kasvõi beebiriideid-võimalusi on lõputult, seega katsetage julgesti!

## Tumedale särgile

Kasutusjuhend piltide ja teksti kandmiseks tumedatele tekstiilidele. Kinnituspaber sobib enamikele värvitindiprinteritele väljaprintimiseks. Sobiv must-valgete või värviliste piltide kandmiseks mustale või tumedale puuvillasest riidest materjalile triikraua abil.

### Alustamine:

Riiete muutmine on tore ja lihtne. Vähesese vaevaga saate suurepärase tulemuse. Enne tööle asumist pange valmis kõik vajaminevad asjad – nii on lihtsam tegutseda:

- must või tume T-särk (või muu objekt nagu nokkmüts, boxerid, riidega kaetud hiirepadi, puuvillane laudlina, tasku- või kaelarätik vms)
- tindiprinter,
- triikraud (mitte kasutada aurutamise- või niisutamise funktsiooni),
- kinnituspaber, rasvavaba- või silikoonpaber
- puuvillane riidetükk või ebavajalik padjapüür,
- käärid,
- kell aja mõõtmiseks
- ja loomulikult arvutist pilt või tekst, mida soovite särgile kanda.

Kõige parem on töölauaks valida avar ja tasane pind, näiteks ilma pragudeta laud või kasvõi tasane põrand. Kindlasti ei sobi triikimislaud, sest see on tavaliselt liiga pehme.

### Printimine:

- Kontrolli, et prindid valgele poolele.
- Kindlustamaks, et prinditud pilt tuleks ikka õige, võiks esmalt pildi printida välja tavapaberil, kontrollimaks, et värvid ja mõõt on sellised nagu sa soovid.
- Vali normaalprintimine, **mitte peegelprintimine** oma printeril.
- Paigalda printerisse vaid üks leht korraga.
- Printeri sätetes kasuta: **Normal paper mode** ehk normaalpaber parima või kõrgeima (best print) prindi kvaliteediga.
- Enne kangale pealekandmist, lase prinditud pildil kuivada umbes 5 minutit.
- Lõika motiiv välja ääri jätmata.
- Peale kuivamist eralda ülekandekile paberist.

### Kujundi pealekandmine:

- Valmistage ette tugev, kuumakindel pind triikimiseks.

- Kuumuta triikrauda kõrgeima kuumuseni. Soovitav triikimistemperatuur on 180 °C. **Mitte kasutada reisirii krauda.**
- Valmistage ette triikimispind, asetades triikimisalusele puuvillane padjapüür või riie ning triikige alusriidelt välja kõik kortsud. Väga oluline on, et aluspind oleks **täiesti sile.**
- Asetage särk alusriide keskele ja triikige sirgeks. Särgile ei tohi jääda ühtegi kortsu, samuti peab särk olema täiesti kuiv. Kui särk on veidi niiske, siis triikige seda niiskuse eemaldamiseks paar minutit.
- Peale ettevalmistust aseta paberist eemaldatud ülekandekile sellele kantud pildi või tekstiga ülespidi ehk siis selliselt nagu pilt peabki jääma pinnale. **SÄRK=SÄRK mitte = .**
- Kata ülekandekile rasvavaba -või silikoonpaberiga.
- **Ärge kasutage aurutusfunktsiooni.** Triikige vähese survega ja kindlasti kuumutage kogu pinda ühtlaselt.
- Ära unusta ääri ja nurkasid. Hoidke triikraud pidevas liikumises. Triigi maksimaalselt 4 minutit A4 lehekülje suurust pinda. Väiksemate pindade triikimiseks vähendage aega – ¼ A4 pinda max. 1minut.
- Lase jahtuda umbes 1 minut, siis eemalda rasvavaba- või silikoonpaber sujuva ühtlase liigutusega. Sama rasvavaba- või silikoon paberit võib kasutada mitmekordselt, kui sellel ei ole tinti peal.

#### **Kinnistamine:**

- Kinnistamisprotsess annab ülekandele vabrikusarnase tekstuuri ja võimaldab seda pesta.
- Lase ülekandel jahtuda, aseta sellele rasvavaba- või silikoonpaber ja triigi see üle 5-10 sekundit.
- Lase jahtuda vähemalt 1 minut ja eemalda rasvavaba- või silikoonpaber.

#### **Pesemine:**

Oota 24 tundi enne kui pesed objekti esimest korda (kuivamisaeg). Ülekandematerjalidega objektid on pestavad 40 °C kraadi juures. Alati pese riietuseset pahempidi. Ära kasuta agressiivseid pesemisvahendeid või valgendeid. Ära kasuta tsentrifuugi. **Kui objekt on kuivanud, siis kasuta taaskinnistamisprotsessiks rasvavaba- või silikoonpaberi abi, sellega pikendad objekti eluiga.** Välti otsest pildi triikimist.





## Shibori - kanga värvimise tehnika

Jaapani stiilis shibori võib sageli kohata rõivastes ja sisustustekstiilides. Shibori on riidemaalimise *kunst*, mis sai alguse 8. sajandil Jaapanist. Sellise värvimise käigus kaitstakse osa kangast värvi eest, mille tõttu ilmuvad ainulaadsed mustrid. Iidsetel aegadel kasutati indigot loodusliku taimse värvaine shibori jaoks, mis aja jooksul muutus liiga kalliks.

Alates 19. sajandi lõpust on Jaapani värvimistehnoloogia muutunud kättesaadavamaks, kuna on ilmunud sünteetilised värvained. Tänapäeval kasutatakse shibori jaoks aniliinvärve, kuid protsess ise pole palju muutunud. Nagu ka antud värvilahendus - kõik indigo toonid helesinisest sügavsiniseni.

- Sega kaks kolmandikku klaasi vett ühe kolmandiku klaasi tekstiilivärviga, võta pintsel ja hakka kangast värvima. Mida niiskem on kangas, seda ühtlasem on taust.



- Kui kangas on värvitud, kinnita lehestik selle külge nõopnõeltega, surudes seda võimalikult tihedalt alla. Asetage salvrätikutega kaetult soojuslambi alla kuivama ja kui päev on päikesepaisteline, lase sellel päevalguses kuivada.
- Kui kangas on täielikult kuivanud, eemalda nõopnõelad ja lehestik, eemalda kangas papilt ja triigi 1–2 minutit.

**Värvimiseks eelista looduslikest kiududest - puuvillast, linasest, villast ja siidist - valmistatud kangast.**

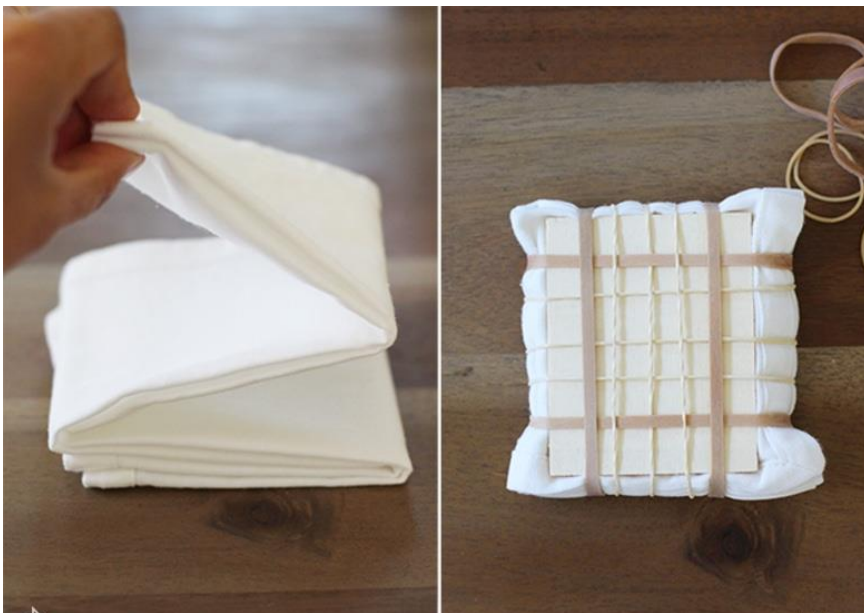
### Vajad:

- Värvaine (juhendis on kasutatud indigoga värvimist)
- Sooda
- Naturaalsest kiust kangas 5 m (puuvillane, linane, siid)
- Ämber vett
- Kummikindad
- Kummipaelad
- Pintsel
- Taimed
- Käärid
- PVC toru
- Pappalus ja 2 puitplaadikest

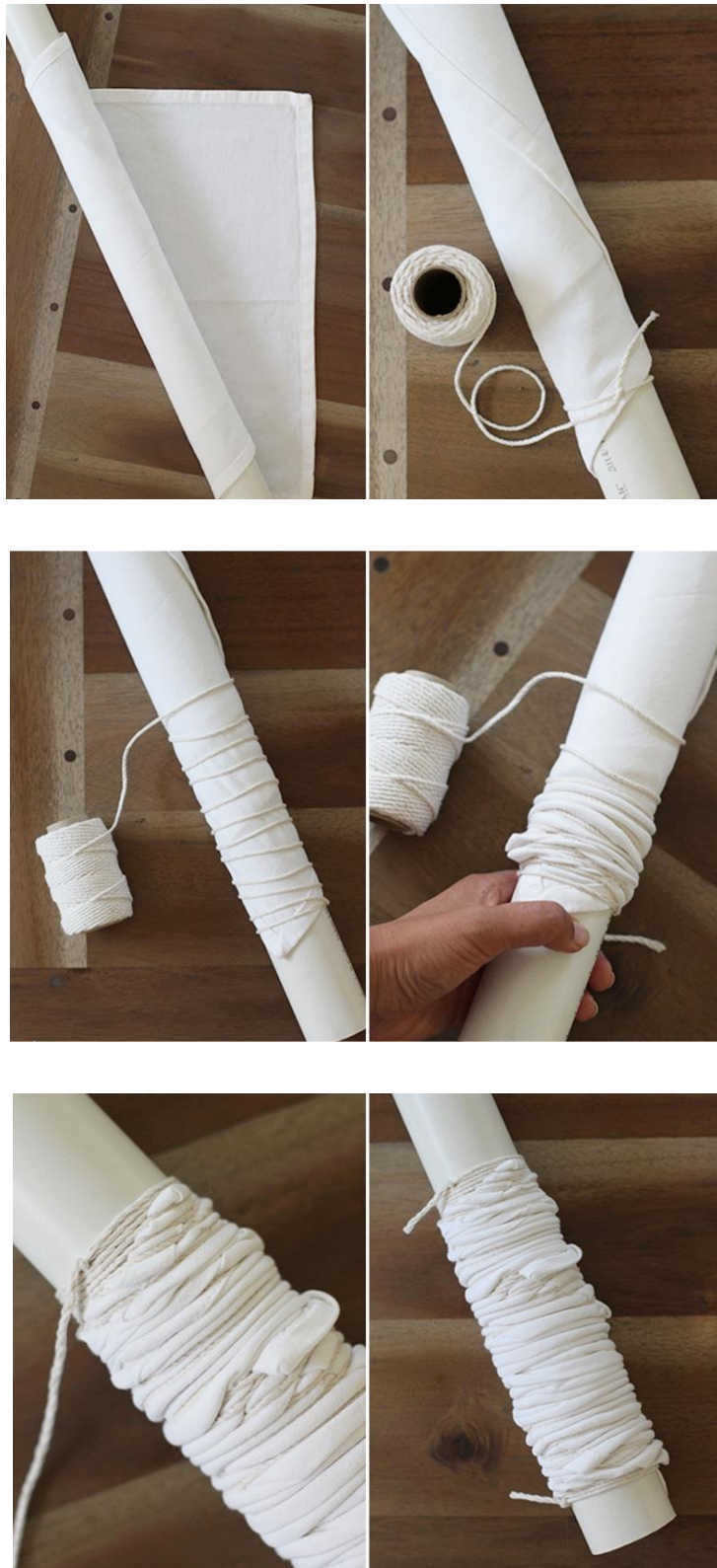
## Itajime tehnika



- Voldi kangas lõõtsana kahes etapis kokku, nagu fotol näidatud. Seejärel asetage ruuduks volditud kangas kahe laua vahele ja kinnitage see disain kummipaela või nõõriga.



## Arashi tehnika



- Voldi kangas mitu korda kokku ja keera see ümber toru, seejärel kogu materjal torul kokku ja kinnita see kummipaela või nõõriga.



## Kumo tehnika





- Voldi kangas pooleks ja kinnita sellele sõlmed kummipaeladega ülevalt ja alt. Seejärel tõmmake need sõlmed nõöri või kummiribade abil välja ja kinnita need kokku, nagu fotol näidatud.

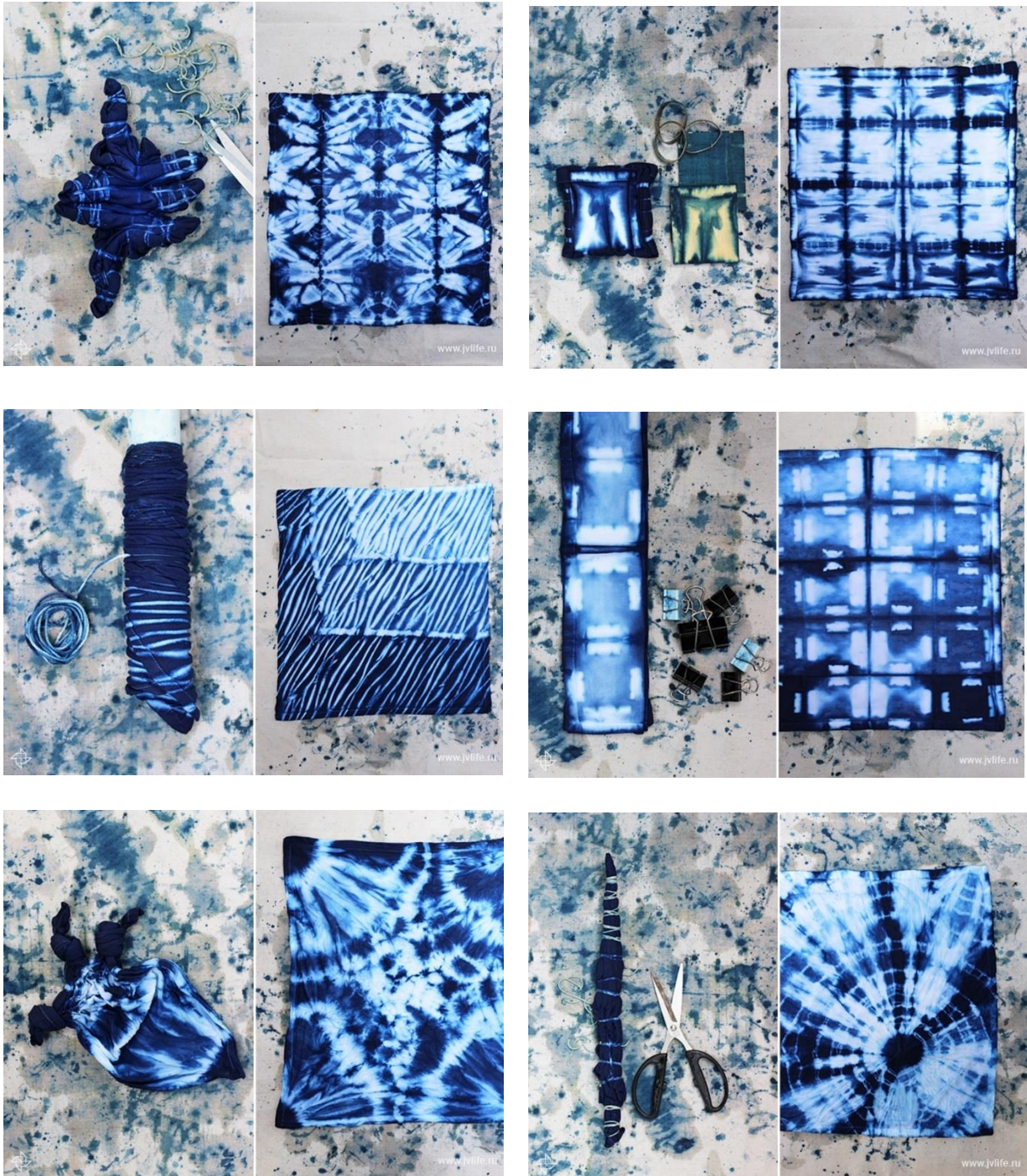


- Nüüd, kui kõik kangafiguurid on valmis, vala ämbrisse 15 liitrit vett ja lahusta selles ringjate liigutustega segades indigovärv. Lisa iga liitri vee kohta ¼ tassi soodat ja sega uuesti ringjate liigutustega, kõigepealt ühes ja seejärel teises suunas. Lase lahusel tund aega kaane all tõmmata.





- Kui lahuse peale tekib vahune õline kiht ja vedelik muutub alt roheliseks, pange kätte kummikindad, eelnevalt leotage kangatoorikuid puhta veega ämbris ja seejärel asetage 5 minutiks värvi sisse. Eemaldage toorikud värviämbri, laske neil mõnda aega taheneda. Küllastunud värvi saamiseks korrake kogu protseduuri mitu korda.



- Lase kangal üleöö kuivada, seejärel loputa toorikud vees ja eemalda neilt elastsed ribad ja nõõrid.
- Pärast kuivamist voldi kõik kangatükid lahti.





- Suur ämber veega (kanga niisutamiseks ja kinnastega käte tõstmiseks värvide vahele)
- Pritsipudelid
- Kummipaelad
- Plastikust laudlina (isegi murul värvimisel)
- Metallist rest ja kandik või imavad paberrätikud
- Kummikindad
- Põll
- Tõmblukuga kotid või kileümbris
- Papp + käärid (ainult ruudu ja kolmnurga mustrite jaoks)
- Kangapliiats või pestavad markerid (ainult vikerkaare mustri jaoks)

## VÄRVI ETTEVALMISTUS

- Kõik, mida kavatsete värvida, on soovitatav pesta esmalt veidi pesuainega ja mitte millegi muuga (ei kasuta pesupehmedajat ega kuivatusainet). See eemaldab kangalt võimalikud jäägid ja kahandab selle suurust, kui see on uus.
- **Kui kasutate Tulip, One-Step Tulip, One-Step Tie Dye**, on ettevalmistamine vaid veel samm: kastke esemed vette ja väänake liigne vesi välja.
- **Kui kasutate teist tüüpi värvaineid**, järgige kindlasti täpselt värvil olevaid juhiseid. Ärge jätke ühtegi sammu vahele!

## SIDUMINE

- Kui teie esemed on ette valmistatud ja niisked, on aeg siduda!
- Kasutage mustrite paigale kinnitamiseks **kummiribasid**.
- Kindlasti siduge kummipaelad tihedalt kinni, et vältida liigse värvi lekkimist voltide vahele ja tühja ruumi kaotamist.



1. Tõmmake kangast keskkoha poole, et moodustada kas pikk ussitaoline kuju, nagu ülaltoodud, või ümmargune kortsutatud kämp. Kinnitage kortsutamine kummidega või nõõriga paigale.





2. Saate valida, kas teha kogu esemele üks suur silm (nagu siin pildil) või paar väiksemat silmapilku, nagu allolevas näites. Ühe suure silma loomiseks määrake punkt, mis keskpunktiks võiks olla. Pigistage kangast sellest punktist ja tõmmake oma eset sellest punktist ülespoole. Mähkige kummipael vahetult keskpunkti alla, seejärel siduge täiendavad kummipaelad järk-järgult kanga alla, kuni jõuate põhja lähedale.



3. Saate luua väiksemate silmadega mustri, sidudes kummiribadega väikesed punktid pinna ümber. Soovitan paigutada igasse punkti kaks kummiriba, et luua igale mini-silmasilmale kaks rõngast.



4. Tehke kindlaks koht, kuhu soovite keerise keskpunkti, pigistage kangast selles kohas kokku ja keerake kangast õrnalt ikka ja jälle, kuni hakkab tekkima keeris. Kui kogu teie kangas on keerisesse keeratud, moodustades suure ringi, kinnitage kangas nagu pitsaviilud.



5. Kolmnurkseid ja ruudukujulisi mustreid näeb tavaliselt shibori indigovärviga loomingutel. Mõlema meetod on sama – ainus erinevus seisneb selles, kuidas kangas teises etapis voltida. Esimene samm on voltida kangas pikaks ribaks.

T-särki värvides keerake varrukad kindlasti sisse. Järgmiseks voltige kangas lõõtsana kolmnurga või ruudu kujul. Tõelise lõõtsvoldi loomiseks liikuge kindlasti eest taha. Viimasena lõigake kaks papitükki oma voldi kujust veidi väiksemaks. Asetage volditud kangas kahe papitüki vahele ja keerake kinnitamiseks kummiribad ümber. Papp takistab värvaine täitmist kogu välispinnaga, luues sama negatiivse ruumi, mis ilmub voltide vahele.

## VÄRVIMINE

Kanga sidumise viis on pool võitu ja pealekandmise viis on teine pool!

### Ettevalmistus

- Enne värvi puudutamist veenduge, et teil on **kindad käes, tööpinnal kile ja ees põll**.
- Asetage kandiku kohale metallrest või värvitavast esemest pisut suurem paberrätik ja **asetage see enne värvimist restile või paberrätikule**. Riiul või paberrätik püüab kinni liigse värvaine ja ei lase sellel koguneda.

•

### Värvi intensiivsus

- **Värvi ja vee suhtega mängides saate värvi intensiivsust reguleerida**. Tulip® One-Step Tie Dye® on alguses üsna intensiivne, nii et kui soovite pastelsemat välimust, raputage enne vee lisamist ettevalmistatud värvipudelist välja osa värvist või kui teil on osaliselt tühi pudel, lisage sellele veel vett, et ülejäänud värvaine lahjendada.
- Igal juhul saate enne kangale kandmist oma värvaineid katsetada, pritsides veidi paberrätikule. Värv on pärast pesemist vähem intensiivne, seega võtke seda kindlasti arvesse, kui otsustate, kas see värv on see, mida soovite.

### Värvide valimine

- Värvide, mida kantakse üksteise kõrvale, sulanduvad paratamatult üksteise sisse, seega on hea mõte paigutada kõrvuti värve, mis segades kenad välja näevad. Roosa sinise kõrval võib tekitada lilla varjundi, samas kui kollane punase kõrval veidi oranži. Lilla kollase kõrval tekitab aga pruunikaid laiike, mis pole ideaalsed.
- Lühidalt, vältige **täiendavate värvide paigutamist üksteise kõrvale**. Kui soovite kasutada üksteise kõrval täiendavaid värve, jätke kindlasti iga värviosa



vahele piisavalt valget ruumi, et värvid saaksid valgeks muutuda, mitte üksteise sisse sulada.

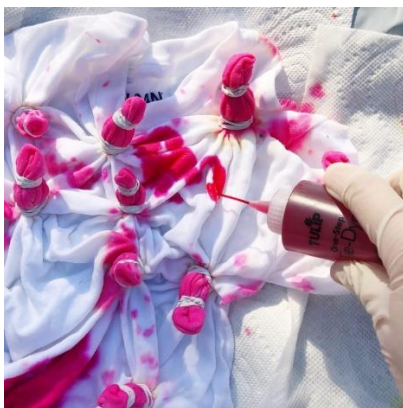


A



B

- Valige nii palju värve, kui soovite, asetage need omavahel kenasti segunevate värvide järjekorda ja kandke viiludena esemele. Pöörake keerist ja kandke samad värvid tagaküljele. Selle meetodi tulemuseks on täiuslikud spiraalsed triibud (A).
- Iga ribaga osa võib olla erinevat värvi või kogu asi võib olla ühte värvi! Kummiribade asukohtades ilmuvad valged rõngad, seega on täiesti teie enda otsustada, mis värvi rõngaid soovite (B).



C



D

- Enne ülejäänud eseme värvimist värvida iga silm eraldi.
- Võtke iga nupp ükshaaval, hoidke seda ülejäänud riidest eemal ja kandke hoolikalt värv peale.
- Iga nupp võib olla ühevärviline või nii palju värve kui on seksioone.
- Kui iga nupp on värvitud, asetage ese tasaseks ja kandke ülejäänud pinnale ettevaatlikult värvi (C).

### Kolmnurgad / ruudud

- See on üks muster, mida võiks ühe värviga värvida, kuid võite lisada kangale täiesti erinevaid värve, et luua mitmevärviline segu.

- Pöörake kokkuvolditud kangast liikudes, et veenduda, et värvite iga katmata pinna. Lisaks, mida rohkem valget soovite näha jätta, seda tihedamad peaksid olema teie kummiribad, et vältida värvi tilkumist voltide sisse, seega reguleerige seda vastavalt (D).



- Kuigi ülaltoodud näide on kaetud ainult musta värviga, näeb hilisem tulemus suurepärane välja. Jällegi jätke kindlasti piisavalt valget ruumi värvide vahele, mis võivad pruuniks muutuda.

### LEOTA

Kui olete värvimise lõpetanud, **asetage iga ese eraldi lukuga kotti või mässige see kilesse**, et hoida ese värvi hangumise ajal niiskena. Valige meetod, mis takistab erinevatel värvidel üksteisega kokku puutumast. Näiteks võib pikk ja kõhn silm olla parem pakkida kilesse nagu sai, mitte kokku keerata, et see kilekotti mahuks.

Laske oma esemetel üleöö seista, et värvaine imenduks, või järgige värvijuhistes näidatud aega. Üldiselt, **mida kauem lasta seista, seda intensiivsem on värv.**

### LOPUTA

Kui värv on tahenenud, on aeg tõehetkeks. Kindad käes, suundu kraanikausi või vanni juurde ja eemalda kummipaelad. **Loputage iga eset eraldi kuuma vee all, loputage liigne värvaine välja, kuni vesi muutub selgeks.** Kui loputate mitut eset, ärge kuhjake neid töö käigus üksteise peale, kuna märg värvaine kandub üle.

### PESE JA KUIVATA

Peske esemed kindlasti **kohe pärast loputamist**, sest kui need nõrguvad, võivad värvid valged piirkonnad määrada. Kui teil on vaja oodata, on kõige parem asetada ese vahepeal tasaseks, et märjad värvid ei satuks kanga teistele osadele.

Soovite **pesta iga eset eraldi või koos sarnaste värvidega esemetega**, ilma et masinas midagi muud poleks. **Seadke pesukogus normaalsele, vesi soojaks ja lisage väike kogus pesuainet.**

**Kuivatage koos ainult neid esemeid, mida pesite koos**, samuti ilma kuivatita. Üksikud esemed võivad kuivati seinale külge kleepuda, nii et kui teil on tennisepall, võite selle koos esemega sisse visata, et see täielikult kuivaks.

**Peske oma värvitud esemeid paaril järgmisel pesukorral ükshaaval, et värvijäägid ei määriks teisi esemeid.**

## SÄRGI VÄRVIMINE SIDUMISE JA VOLTIMISE ABIL

### VAJA LÄHEB

- Särk
- Kangavärvid ja kangaspreid
- Kummid, nõõrid, paelad, niidid
- Vesi
- Pintsel
- Kile



### TÖÖ KÄIK

- Kata laud suure kilega, et vältida tööpinna määrdumist.
- Särgi sisse aseta väiksem kile või paber, et värv ei määriks särgi teist poolt.
- Sõlmi ja voldi särk endale meelepäraselt.





- Pritsi värv kangale. Kasuta selleks kas kangaspreid, pintslit või hambaharja.



- Lase värvil täielikult kuivada.
- Triigi läbi majapidamispaberi, et kinnitada värv, **150°C** juures kulub min aega **3 minutit** 30 x 30 cm kohta.
- Kannatab masinpesu 40°C juures.



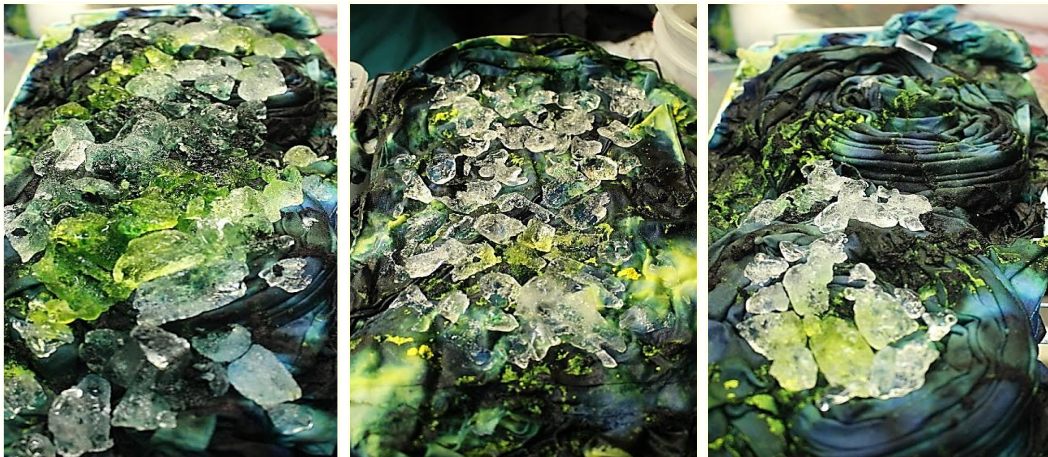


## VÄRVIMINE JÄÄKUUBIKUTE ABIL

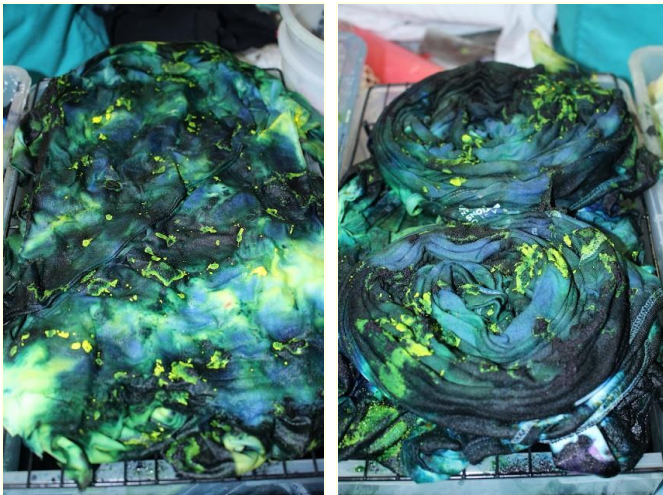
- Kata volditud, seotud ja pestud T-särgid üleni rohkelt jääkuubikutega.
- Vala jääle vedelate värvide kombinatsioon ja jäta jää sulama ja värv mõjuma.



2,5 tunni pärast. 5 tunni pärast. 5 tunni pärast.



7 tunni möödudes T- särgid pesta.



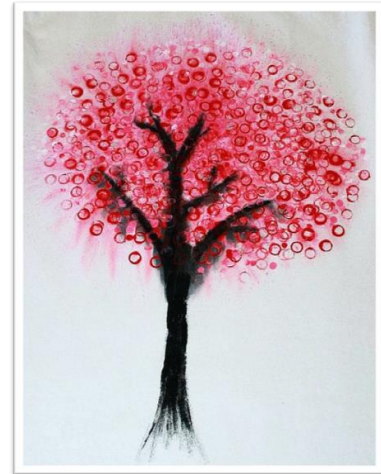
- Voldi särgid lahti ja loputa külmas vees, saades välja suure osa värvainest ja loodetavasti suurema osa soolast/ või soodast.
- Seejärel uputa need üsna sooja vette ja liiguta neid ringi, et võimalikult palju värvainet välja saada. (Vesi näeb väga tume välja).
- Vaheta kaks vett kahe T-särgi peale.
- Seejärel tõsta särgid pesumasinasse.
- Pesumasinas kasuta võimalikult kuuma vett.
- Loputusvesi on soe.
- Pärast pesemist eemalda kõik nõõrid.
- Seejärel kordan pesu/loputusprotsessi veel ühe korra.
- Pese särgid kindlasti puhtaks, loputusvesi peab lõpuks puhtaks jääma.



## MAALIMINE

### VAJA LÄHEB:

- Särk
- Tekstiilvärvid
- Vesi
- Pintsel
- Kartong või tugevam paber või kile
- Plastkust alus
- Vajadusel kindad ja põll



### TÖÖ KÄIK:

- Kata põrand/laud papi, kile või tugevama paberiga.
- Särgi sisse aseta plastikust või paberist alus, et värv ei määriks särgi seljaosa.
- Maali pintsliga särgile sobiv kompositsioon.
- Kui soovid akvarellilist tulemit, siis niisuta särki ja lahjenda tekstiilvärve veega.
- Lase värvil kuivada.
- Triigi läbi majapidamispaperi 150°C ca´ 5 min, et värv kinnituks.
- Pese 40°C juures.

**LISANDID:** Templid, pitsid, helmed, paelad jms.



Terje Kaljumäe



Kaidi Veller-Mägi





Ingrid Pless



Katrin Kumm



# TEIPIMINE

- **Vajalikud vahendid:**

Särk  
Kile  
Tekstiilvärvid/Akrüülvärvid  
Värvialus  
Värvirull  
Teip  
Käärid

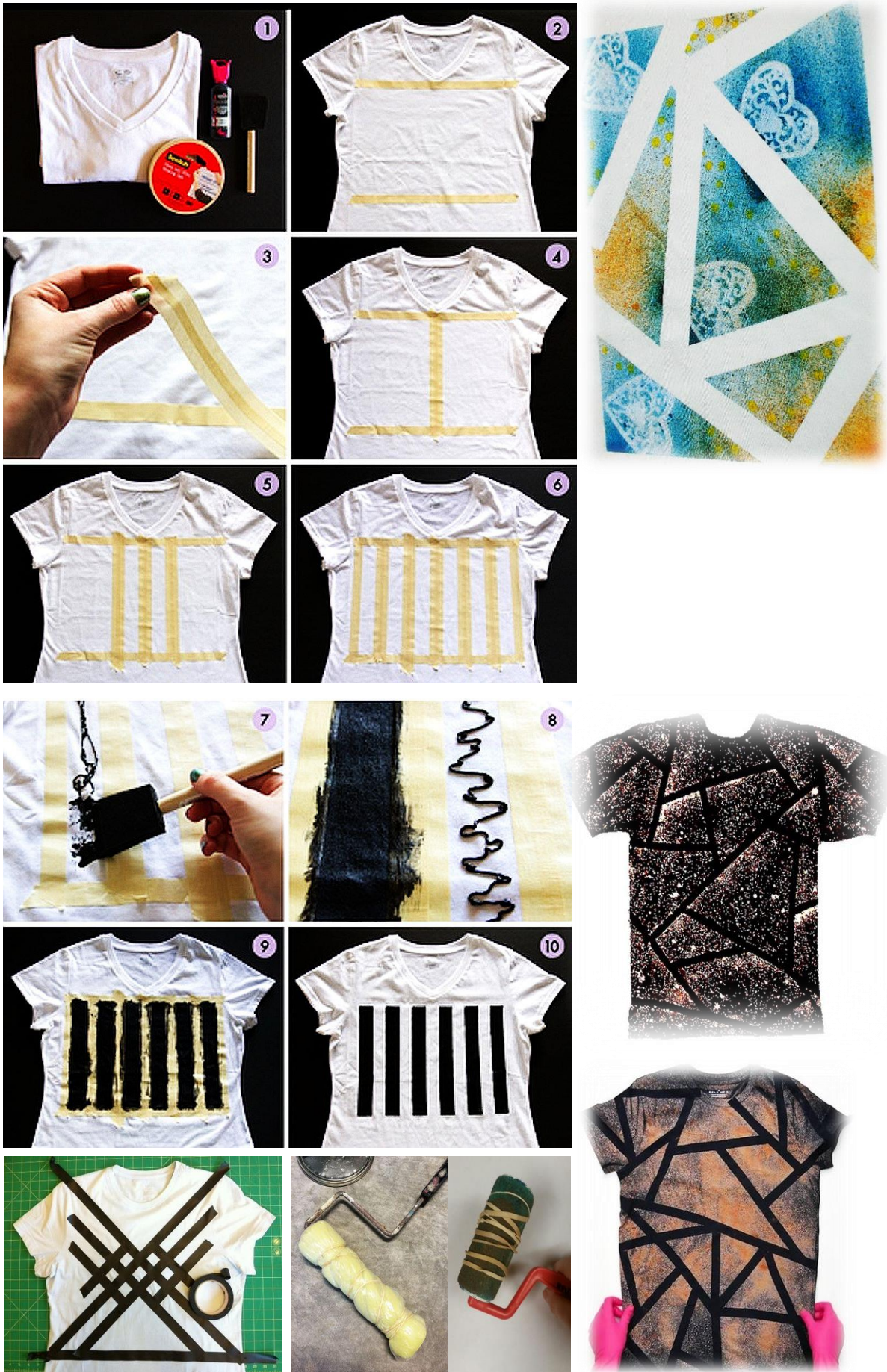


- Aseta T-särgi sisse kile.
- Kleebi teip särgile moodustades kujundeid. Jälgi, et särk ei oleks üleni kaetud.
- Võta värvirull ja –alus ja kata rullides teibist vabad pinnad.
- Värvirulli asemel võib kasutada pintslit või švammi.
- Lase värvil kuivada. Seejärel eemalda teibiribad ning triigi trükitud pind üle.

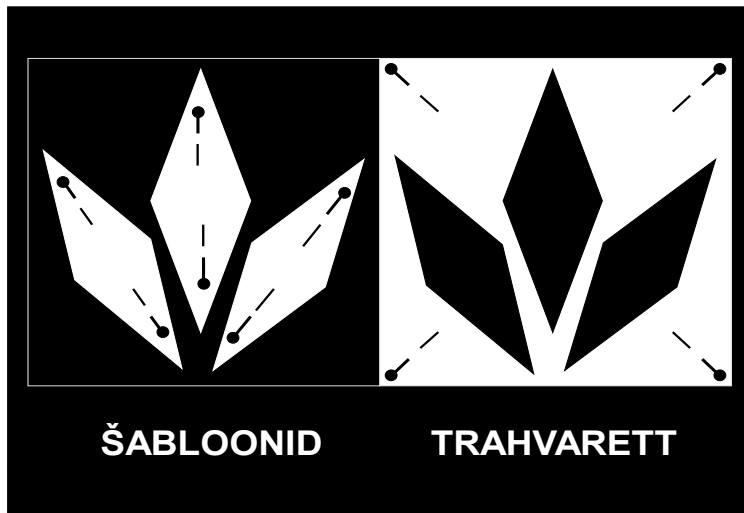


Natalja Kaptyug









## TRÜKKIMINE TRAHVARETIGA või ŠABLOONIGA

### Vaja läheb:

- Särk
- Tekstiilvärvid
- Pintsell või švamm
- Trahvarett
- Kile
- Paksem paber, katong, papp

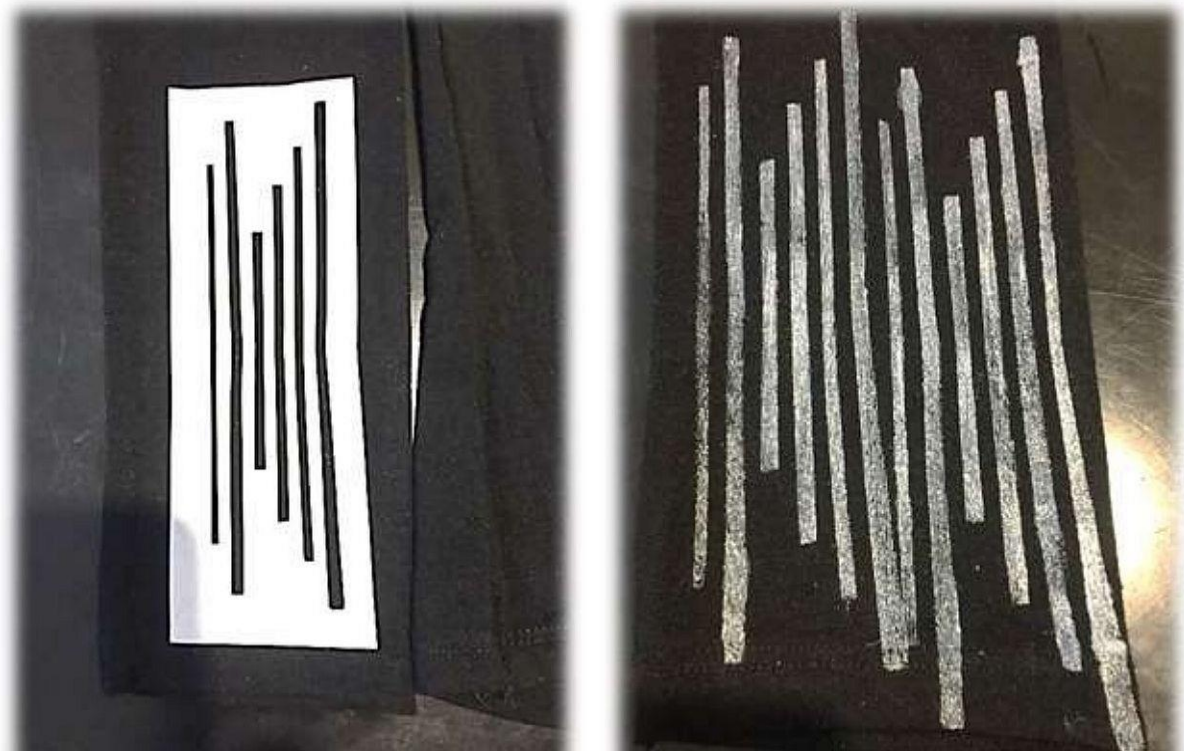


### Nõuanded:

- Trahvareti saad valmistada prinditud pildilt kujundiosi välja lõigates.
- Šablooniga trükkimiseks kasuta näiteks pabermaterjalist pitsääristega koogialuseid, samuti kangapitse, pitskanga tükke, meetripitsi jms.

**Töö käik:**

- Aseta lauale kile, et tööpind tekstiilvärvidega ei määrduks.
- Võta paksem paber või kartong või papitükk ning paiguta see särgi sisse, sest värvid võivad kanduda särgi seljatükile.
- Aseta trahvarett särgil meelepärasesse kohta. Trahvareti võiks teibitükiga kinnitada särgile, et see trükkimise ajal ei liiguks. Kui sa teipi ei kasuta, siis hoia trahvaretti käega trükkimise ajal kinni.
- Kanna tekstiilvärv kas švammiga tupsutades või pintsliga trahvareti avatud kujundiosale.
- Lase värvitud pinnal 5 minutit kuivada, seejärel saad teisetoonilise värvikihi esimesele kihile peale kanda.
- Seejärel lase värvil 2 tundi kuivada ning triigi trükitud pinda kas läbi majapidamispaberi või läbi õhema kanga 5 minutit 150°C kuumusega. Nii kinnitub värv paremini kangale.
- Särki pesta maksimaalselt 40°C juures.



Marleen Vardja



Õpituba

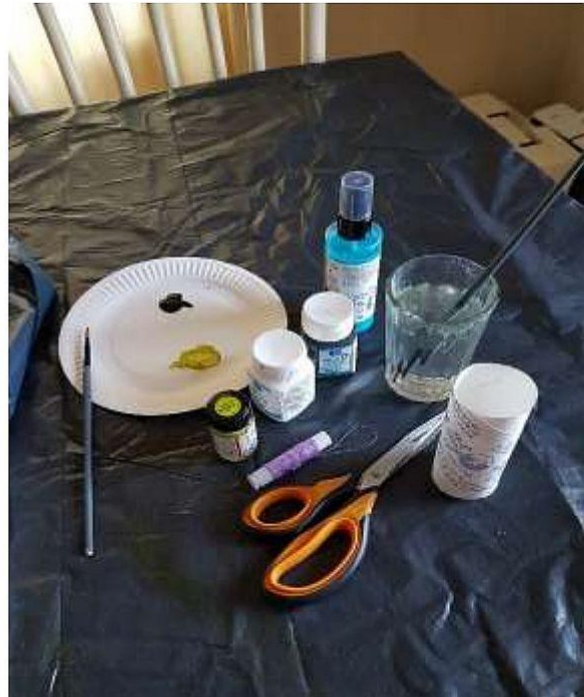




## VÕILILLED SÄRGILE

### VAJA LÄHEB

- Särk
- Tekstiilivärvid
- WC paberirulli sisu
- Niidirulli sisu
- 2 papptaldrikut
- Käärid
- Vesi
- Pintsel
- Kile



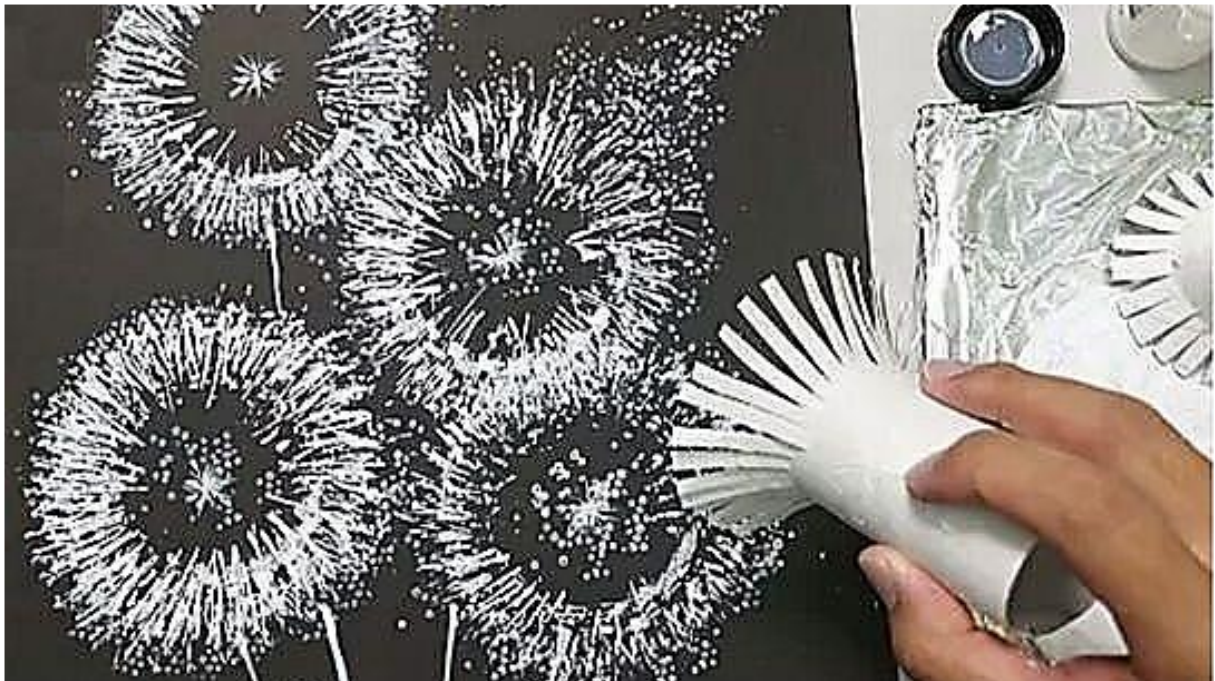
### TÖÖ KÄIK

- Kata laud suure kilega, et vältida tööpinna määrdumist.
- Särgi sisse pane väiksem kile või paber, et värv ei määriks särgi teist poolt.
- Ribasta kääridega WC paberirulli üks ots ja painuta ribad laiali lille kujuliseks. Riba pikkus umbes 5 cm.





- Õisiku tegemiseks pane veidi värvi papptaldrikule ja hõõru laiali. Põnevama tulemuse saad, kui kasutad õisiku juures kahte värvitooni. Kasta rulli ribastatud ots värvi sisse ja tupsuta särgile mitu korda ja iga kord asendit veidi muutes.



Annely Ruusmann



- Niidirulli otsaga saad trükkida ühtlaselt ümara südamiku, mida võid pintsliga täiendada. Pintsliga maalides lisa õiele ka vars. ning soovikorral veel kujundada. Kui soovid, siis lisa kujundusele taustaelemente (kõrsi, lehti vms).



- Lase värvil täielikult kuivada.
- Triigi läbi majapidamispaberi, et kinnitada värv, **150°C** juures kulub aega **3 minutit** 30 x 30 cm kohta.
- Kannatab masinpesu 40°C juures.





Katrin Kumm



# PAKUTRÜKK





## TEMPLITRÜKK

### VAJA LÄHEB:

- Särk
- kangavärvid või akrüülvärvid
- templid: valmis templid, vatipulgad, nõõbid, korgid, munarestid, mullikile jne
- pintsel
- kile
- papptaldrik või plastikust alus



### TÖÖ KÄIK:

- Kata laud kilega, et vältida töötasapinna määrdumist.
- Aseta särgi vahele värvi teisele poole imbumise takistamiseks papp, kile või plastust alus.
- Loksuta pudelit enne kasutamist, et värv seguneks.
- Kata meelepärased templid värviga ja vajuta need kangale.
- Lase täielikult kuivada.
- Hoolda vastavalt juhendile.

### HOOLDUS:

- Triigi ja pese kangast pahemalt poolt.
- Triigi 150°C läbi majapidamispaperi.
- Pesu 40°C.

Heidi Alba

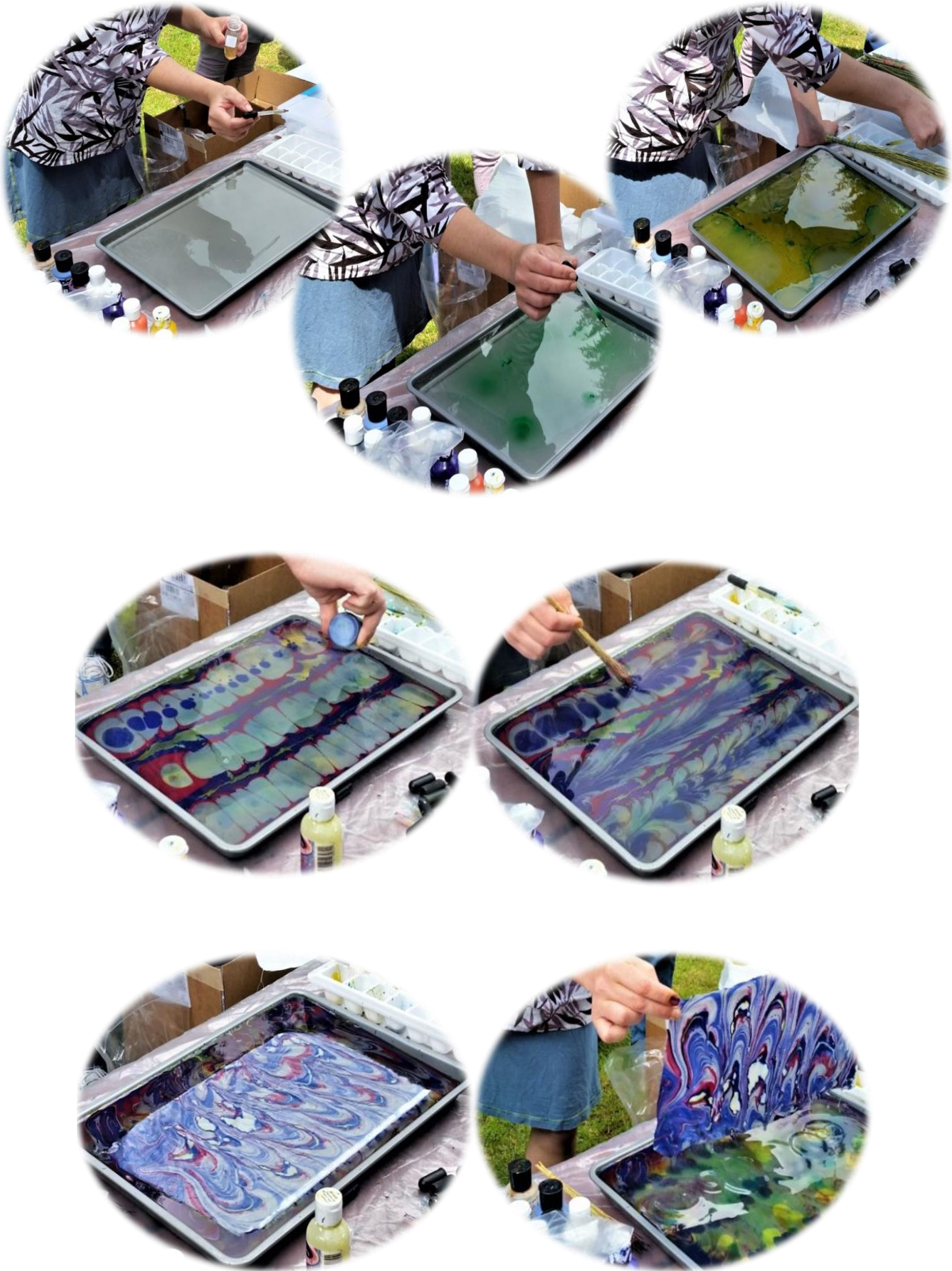








## MARMOREERIMINE





## Taime(ECO)print







## VAJALIKUD VAHENDID JA MATERJALID

Enne värvima hakkamist on vaja kangas ette valmistada: puhastada ja peitsida.

Puuvillase kanga peitsimiseks:  
Maarjajää 15% kanga kuivkaalust

Lahusta maarjajää väikeses koguses kuumas vees, lisa pottitälele kuumale veele. Pane eelnevalt korralikult märjaks kastetud kangas vette. Leota üleöö või kuni 24h.

Peitsitud kangas loputa mitu korda põhjalikult. Kui kohe värvima ei hakka, säilita pimedas.



## TAIMEDE KOGUMINE

Värvimiseks sobivad kõik taimed ja taimeosad. Mõned annavad rohkem ja tugevamat tooni, teised vähem. Rohelistest lehtedest saab üldjuhul kollaseid toone.

Taimede kogumisel ole loodust hoidev, ära korja ühest kohast liiga palju. Kasuta vaasis oma ilu juba kaotanud lilli.

Mina kasutasin: võililli, suuri rohelist lehti, kõrvenõgeseid, tulbi õielehti, sireleid, dekoratiiv lauku, meelespeasid.





# PROTSESS

Laota märg kangas, riideese laiail.

Puista peale taimed. Soovikorral võid luua mustreid, rohkem või vähem taimedega kaetud kohti. Üldjuhul rohkem on parem! Sest taimed värvivad tagasihoidlikult.

Rulli kangas tihedalt. Kinnita kummide või nõõriga tugevalt sidudes. Lõpptulemus meenutab vorsti.

Pritsi või vala üle 5% äädika lahusega.

Pane aurupotti ja auruta vähemalt tund aega.

Rulli kangas lahti, eemalda taimejäägid.

Loputa kergelt külmas vees. Triigi kuumalt värvi kinnistamiseks.





Valentina Parra



## PITSITRÜKK

### Vaja läheb:

- Kangas või ese
- Tekstiilvärvid
- Pitsid
- Plastiktaldrik
- Kartong
- Kummikindad ja põll



### Töö käik 1

1. Kata töölaud ajalehtedega.
2. Lõika pitsist välja sobiva suurusega tükk ja aseta see ajalehele.
3. Kanna tekstiilivärv rulliga pitsile. Et pits imab alguses väga palju värvi, kulub värvi üsna palju. Jälgi, et kogu pits oleks kaetud ühtlase värvikihiga.
4. Igaks juhuks pane ajaleht pluusi sisse, et vältida pluusi tagumise poole määrdumist, sest värv võib kangast läbi imbuda.
5. Nüüd võta värvine pits ettevaatlikult ajalehe pealt ära ja pane pluusi peale värvine pool. Kui oled valinud suure pitsitüki, siis on tõenäoliselt vaja selleks etapiks kedagi appi, et värvine pits õigele kohale asetada, ilma et värvi soovimatutesse kohtadesse satuks.
6. Kata pits omakorda ajalehega ja silu seda ettevaatlikult, aga võrdlemisi tugevate ühtlaste liigutustega.
7. Seejärel eemalda ajaleht ja pits ettevaatlikult pluusi pealt.
8. Vajadusel tee peenikese pintsliga korrektuurid.
9. Lase pluusil ära kuivada ja toimi vastavalt konkreetse värvi juhendile (enamjaolt peab värvi lõplikuks kinnitamiseks ja pesukindlaks muutmiseks kangast pahemalt poolelt triikima).



## Töö käik 2

- Pane paar tilka värvi plastiktaldrikule.
- Lõika pitsist välja sobiva suurusega tükk ja aseta see värvi sisse. Pitsi tuleb pisut mudida, kuni kogu pits kattub värviga.
- Aseta kartong või kile särgi sisse, et vältida pluusi tagumise poole määrdumist, sest värv võib kangast läbi imbuda.
- Tõmba pits sirgu ja aseta riidele. Aseta pitsile paber ja suru käega pits vastu kangast ning silu seda. Kui oled valinud suure pitsitüki, siis on tõenäoliselt vaja selleks etapiks kedagi appi, et värvine pits õigele kohale asetada, ilma et värvi soovimatutesse kohtadesse satuks.
- Eemalda paber ja pits särgilt.
- Lase trükitud pinnal kuivada, et värv kinnituks. Toimi vastavalt konkreetse värvi juhendile.
- Värv kinnitamiseks triigi trükitud pinda 5 min läbi küpsetuspaberi (värv jääb pesukindlaks 150°C juures).
- Peale triikimist on soovitav ese läbi pesta 40°C vees (eemalduvad lahtised värviosakesed).

## Soovitused:

- Värvijäljendid kinnituvad paremini puuvillasele materjalile.
- Pitsi võib ühtlaselt värviga katta ka värvirulli kasutades.
- Tükiliseks muutunud värve ära kasuta (tulemus kannatab).
- Ära trüki kihiti mitmete toonidega (värvid kipuvad segunema ning laiali valguma).





Annely Ruusmann



Annika Tarraste







## KIRJANDUS

- Pellonpää-Forss, Maija. Kankaanpainanta. Välineet/suunnittelu/painaminen. Taiteteollisen korkeakoulun julkaisu. Jyväskylä, 2009.
- Forss, Maija. Värimenetelmät. Värjäys/maalaus/kankaanpainanta. Taiteteollinen korkeakoulu, Jyväskylä, 2000.
- Laury, Jean Ray. Imagery on fabric: a complete surface design handbook. C&T Publihsing, Inc. Lafayette, CA 1997.
- Fish, June. Designing and printing textiles. Ramsbury, Crowood Press, 2005.
- Wells, Kate. Fabric Dyeing & Printing. Conrad Octopus Limited, London, 2000.
- Leslie W. C. Miles. Textile Printing. Amer Assn of Textile, 2003.
- Kellomäki, Kaarina. Kankaanpainamisen värimenetelmiä. Uusia ulottuvuuksia kankaanpainantaan. Painatuskeskus Taiteteollisen Korkeakoulun Julkaisuja B 9, Helsinki, 1993.
- Kendall, Tracy. The Fabric & Yarn Dyer's Handbook. Collins & Brown Limited. London, 2001.
- <http://pigmenttrukk.weebly.com/>
- <http://kiriline.blogspot.com/p/kangatruki-tehnikad.html>