

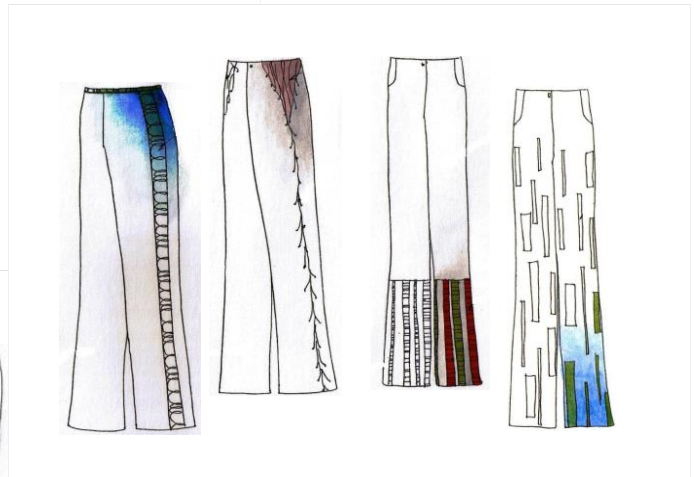


EKSPERIMENTAALNE TÜLLTIKAND

Kui tüllmaterjali tootmine tõi esile just puuvillase tülli, siis tänapäeval pakutakse kaubandusvõrgus eelkõige polüestertülli. Selle materjali positiivsete külgedena võib esile tuua:

- värviskaala on väga lai
- ka tülli tihedus on varieeruv
- polüestertüll on kaalult kerge
- ei hargne
- on rebitav (peab ainult arvestama asjaoluga, et tüll ei rebene mööda augurida vaid juhuslikult)
- triigitav (ei talu väga kuuma triikrauda, kuid kortsus tüll sileneb kenasti)
- annab õhulise ja kergetundelise tulemuse
- suhteliselt hästi vormihoidev (eriti suurema auguga tüllid, sest materjali omadused teevad temast jäigema tekstiili
- tüllikihtide vahele saab luua uut tekstiilmaterjali, mida saab kasutada nii esemete valmistamiseks kui esemete kaunistamiseks
- hinnalt odav
- sobib hästi ka pistetikandi alusmaterjaliks
- sobib masintikandi materjaliks
- sobib ka õmblustööde teostamiseks (rõivastusse võiks valida pehmema tüllmaterjali, sest polüestertüll on vastu nahka kare).

Mari Rausi tüll-lisanditega rõivakolleksioon



TÜLLI ÜHENDAMINE KANGAGA APLITSEERIMINE



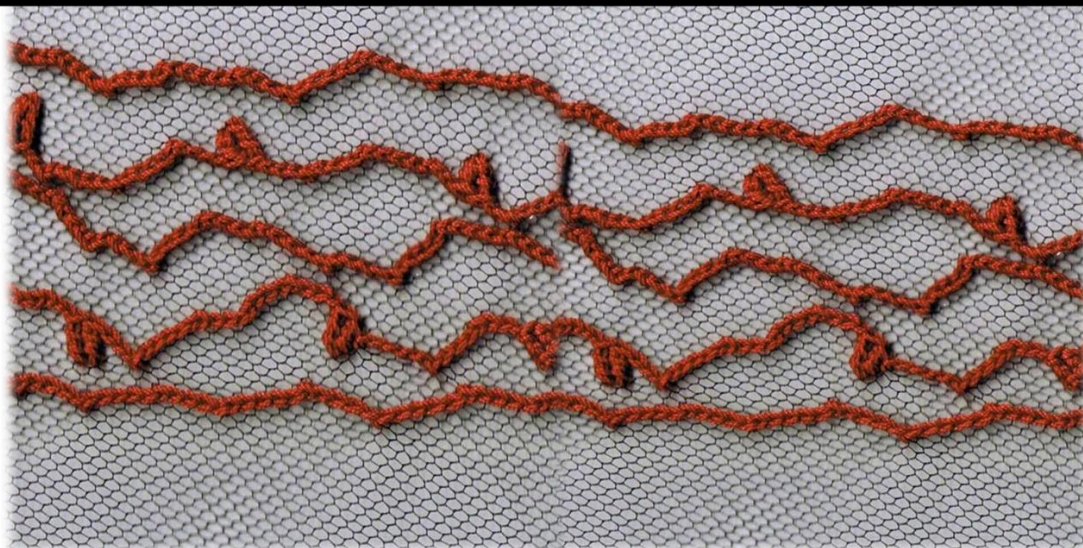
- Tüllmaterjalile aplikatsioonmaterjaliks valida õhemaid kangaid, näiteks batist (kuna tüll ise on õrn ja kerge), siid jms.
- Aplikatsioone võiba tüllile kinnitada nii käsitsi kaunistuspisteid tikkides kui õmblusmasinaga sik-sak pistet kasutades.
- Ääristus ei tohiks olla liiga lai, sest see muudab tulemi robustseks.
- Alustuseks triigi kasutatavad kangad siledaks.
- Aplikatsioonid lõika kangast väljka ja aseta tüllile.
- Kinnita esialgu nõõpnõeltega.
- Seejärel traagelda aplitseeriv kangas korralikult tüllile, et vältida ääristamise käigus kortsukeste teket.
- Äärستا äsitsi või masinal.

NÖÖRTIKAND



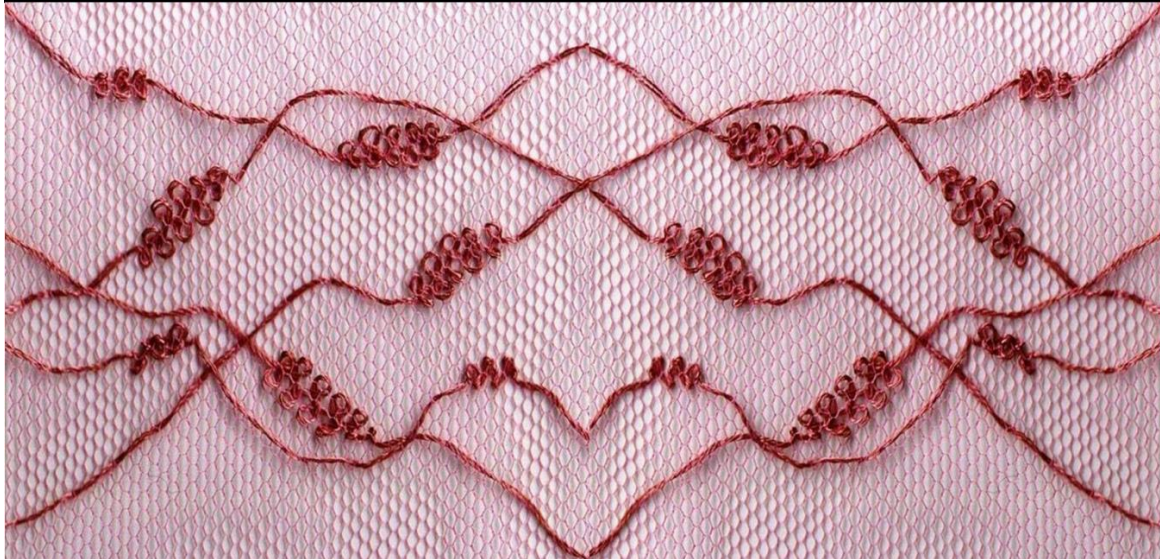
- Kahekordsele tüllkihile (et taust oleks toekam) kinnita peitpistetega kas isevalmistatud või valmis nööri, jämedat efektlõnga jmt.
- Tähtis on, et valitud nöör oleks painduv, mis võimaldab kurvikaid mustriosi tekitada.
- Muster tuleks enne tööjoonisena õiges suuruses valmis joonistada ja kinnitada see kas traageldades või nööpnõeltega tüllikihtide alla.
- Traagelda mustripael joonist järgides tüllile.
- Kinnita nöör peitpistetega.

HEEGELDAMINE LÄBI TÜLLI



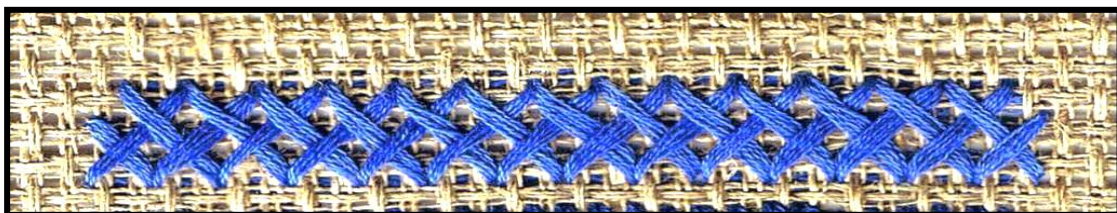
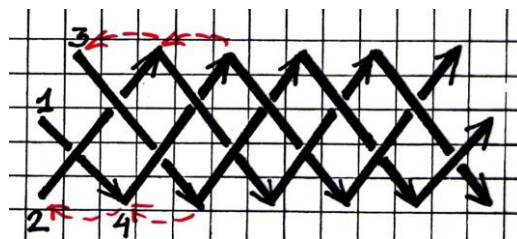
- Tüllmaterjal on küllaltki hõreda struktuuriga, seetõttu saab ka heegelnõelaga kangapinnale mustreid moodustada.
- Heegeldada võib nii käevahel kui vajadusel raamis.
- Raamis tikkimisel ettevaatust! Tüll on kerge rebenema, seega raami vahel tülli enam mitte nõ sikutada.
- Kui vaja, siis mähkida diagonaalriidest riba ümber alusrõnga, et takistada materjali libisemist.
- Ka heegelmuster tuleb eeltööna valmis joonistada, mille abil saab pidevalt kontrollida pistet kulgemist.
- Teine võimalus on heegeldada nõ silma järgi vabaheegeldusena, mis nõuab head silma ja proportsioonitaju.
- Vali õige jämedusega heegelnõel, et sa tülliauke ei rebestaks.
- Algsilmus too mustrijoone alguses töö paremale poole.
- Heegelniidi kera ise jääb töö pahemale poolele.
- Moodusta uued ahelsilmused torgates heegelnõel ühesuguse sammuga tülliaugust läbi ning töö alt lõng uue silmusena töö pinnale.
- Ettevaatust! Kui kangast liialt pingutad, siis hiljem jääb see kortsu ja sirgeks enam ei saa.
- Samas ei tohi silmuseid moodustada liiga lõdvalt, sest siis jätab tulemus lihtsalt lohaka mulje.

RISTIKPISTED

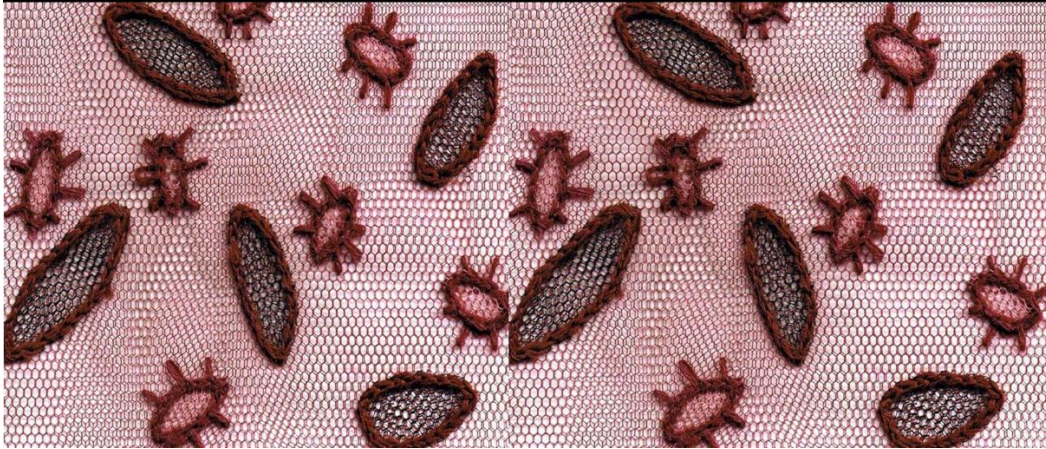


- Ristikpisted on tikitud läbi ühekordse kanga eesmärgiga saavutada varjutikandi tulemus. Paraku on tüll nii läbikumav, et varjust sai päris esile tõusev mustriosa. Kuna materjalid on kummagi tikandi puhul erinevad, siis ka antud tulemus ei üllatanud.
- Tikkida võib ka ilma kavandita silma järgi, kord tikkides 5-6-7 ristikpistes, siis eelpisted läbi tülliaukude põimides.
- Ka ristikpisteid tikkides pead tülliauke jälgima.
- Nii tikkides saad kaunistada mõnda väiksemat rõivadetaili või suuremat pinda ornamenteerides.

RISTIKPISTED

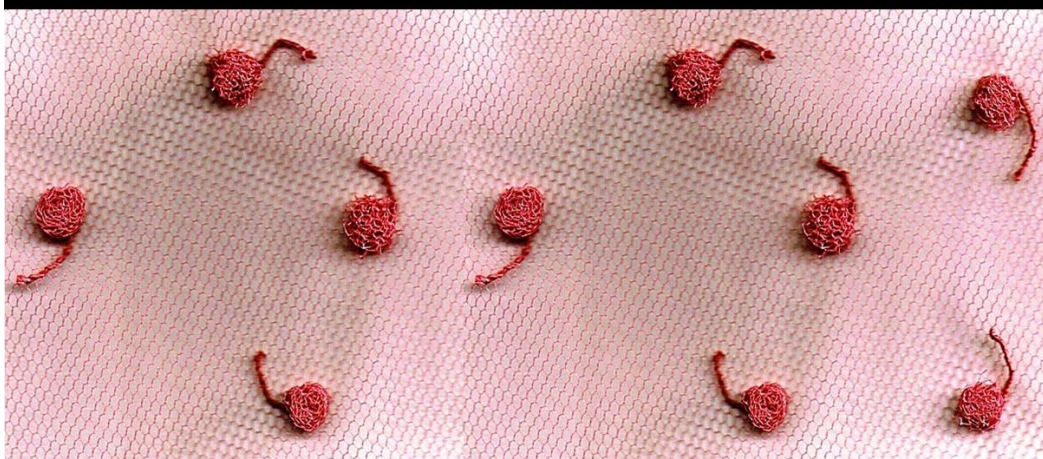


AHELPISTED



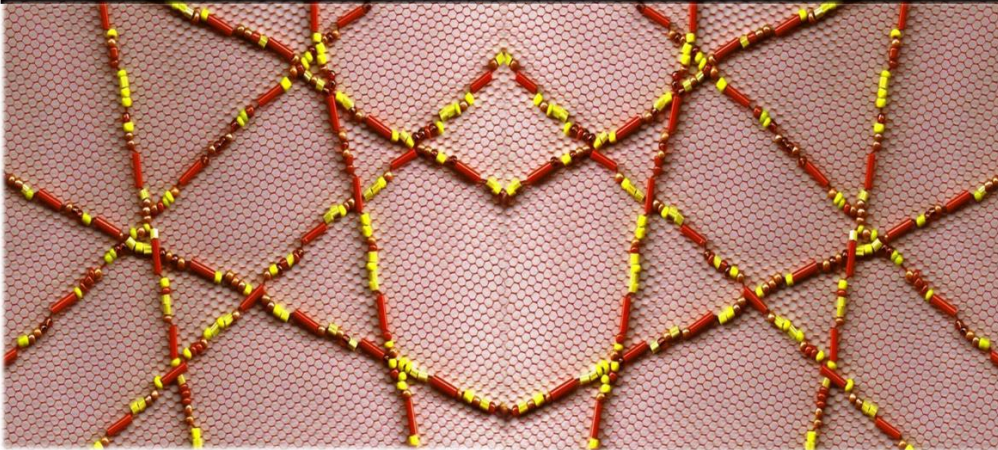
- Kahekordsele tüllkihile on traageldatud kihiti teist tooni tüllitükke.
- Kihid ja aplikatsioonid on kokku ühendatud paksema lõngaga ahelpisteid tikkides.
- Loomel kohaselt võib siin fantaasiat julgelt kasutada.
- Tulemuseks on uus omaloominguline kangas.
- Näiteks oleks täitsa põnev selliselt luua ja tikkida Lõuna-Eesti arhailise geomeetriselise lilltikandi motiivistikke.

ROOSINUPUD



- Lõika 0,5 cm laiune ja 10-15 cm pikkune tülliriba.
- Rulli see tihedal näppude vahel tihedasti kokku ja õmble peitpistetega tüllile.
- Võid soovi korral tikkida ka midagi lisaks, näiteks varrekese.

HELMESTIKAND



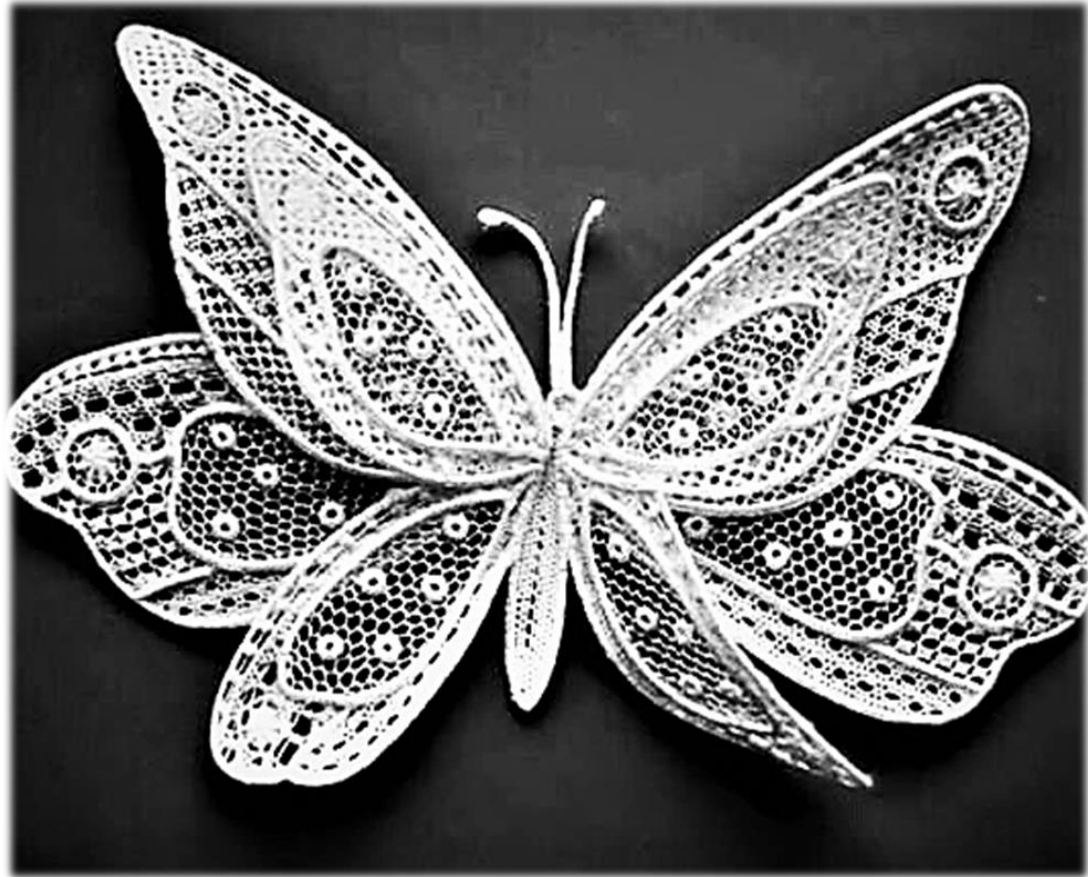
- Helmestikandiga tüllkleidid oli moes 19.sajandil ja 20.sajandi alguskümnendil. Toonastes õmblus töökodades valmistati ballikleite, kostüüme, hiljem lihtsalt piduliku sündmuse tarbeks.
- Vali kerged helmed (soovitus – plastikust, sest helmed, eriti klaashelmed muudavad materjali raskeks).
- Kinnitused tuleks teha iga helme järel.
- On ka võimalus rippuvaid kaunistusi teha, sel juhul peab nõel niidiga läbima teatud hulga helmeid kaks korda.

APLIKATSIOONTIKAND



- Õmblusvarudega aplikatsioonid on tüllile kinnitatud peitpistetega õmblusvaru riidekihtide vahele pöörates. Lisatud eelpistetega väänlevad jooned.

MASINTIKAND



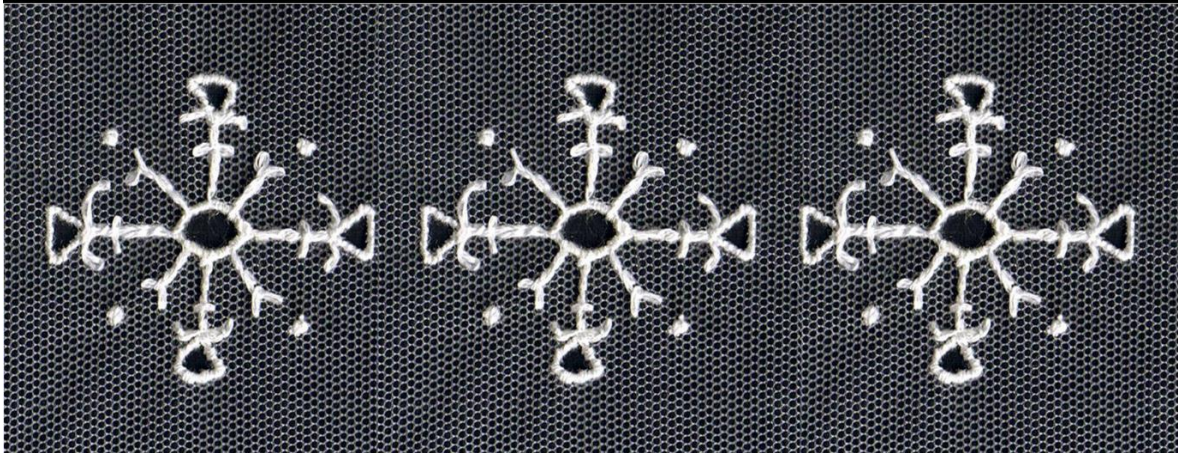
- Liblika tiivad võib tikkida käsitsi erinevaid kaunistuspisteid kasutades või masintikandina valmistada, tiibade servad aga võiks tikkida tiheda sik-sak pistega õmblusmasinal, sest selline rant jääb paremini vormi hoidma võrreldes käsitsi tikitud äärisega.
- Erisuurustes tiivad on kokku tõstetud liblika kehaosa peale ja kinnitatud käsitsi pistetega (vt ka liblika ja kiili valmistamise tööjuhendit).

RIŠELJÖÖTIKAND



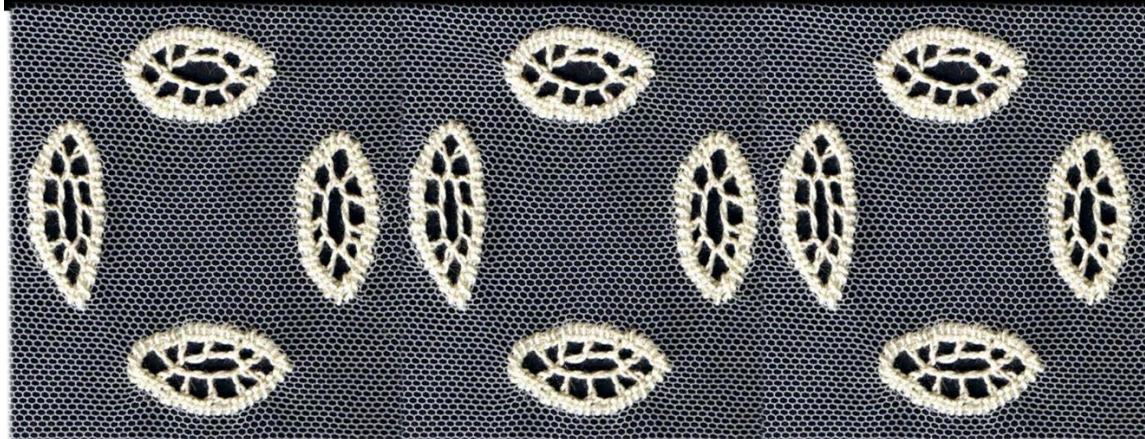
- Kihilisuse saavutamiseks on lillale kangale alla traageldatud tüllmaterjal.
- Pealiskangal märgitakse tööjoonis ja tihedate eelpisteridadega kindlustatakse lilla kanga servad ning eelpistete tikkimise käigus moodustatakse ka ülemähitud sillakesed.
- Lõpuks lilla kanga need servad tikandis, millelt hiljem kangas välja lõigatakse tikitakse üle tiheda sämppistereaga (piste-piste kõrvale).
- Ettevaatlikult broderiikääridega eemaldatakse lillast kangast sämppistetega alade vahelt sinna jäänud kangaosa.
- Jälgida et ei lõikaks sisse tüllmaterjali ja sillakestesse.
- Riidet tuleb lõigata ära vastu pisteid, et ei tekiks lahtisi karvakesi, mis pistete vahelt turritama võiksid jääda.
- Rišeljöötikandiga eset hooldades iga kord peale puhastamist/pesu triikida triikraua terava otsaga ka tikitud nurkades kangas sirgeks.

AUKTIKAND



- Pehmemasse tüllmaterjali saab tikkida ka auktikandit ehk broderiid.
- Kui auktikandis tavaliselt enne augu serva töötlemist lõigatakse auk materjali, siis tüllmaterjali puhul võiks tikkimised enne ära teha ja hiljem lõigata vajalikest kohtadest tüll ära.
- Antud näite puhul on eelpisteline tikkimine tehtud nõ kahekordsena mööda tülli auke, ehk tikitud on ringse töövõttega.
- Tikkimislõng võtta tavapärasest pikem, et ei peaks tikandimotiivi keskel seda jätkama.
- Kõik augumotiivid tikitakse eelpistete käigus üle tihedate lühikeste punuspistetega, mille servast hiljem kääri otstega ettevaatlikult tüll ära lõigatakse.

HEDEBOTIKAND



- Hedebo tikand ehk õhku tikitud pits sobib ka tüllmaterjalile.
- Võtta tavapärasest pikem niit, et saaks kogu motiivi korraga valmis tikkida.
- Planeeritud augu ümber tikkida tihe eelpisterida ja lõigata augu seest tüll ära.
- Tikkides nõopaugupisteid ääristada üle tikitud eelpistete augu serv.
- Järgmiseks tikkidaaugu poole teine rida lõdvemaid nõopaugupisteid kuid hõredamalt (üle 2-3 eelmise ringi piste).
- Jõudes nõelaga algpunkti, tikkida iga eelmise nõopaugupiste sisse üks üleloomispiste.
- Ühendada rea lõpp ja algus ning pingutada üleloomispistete ringi nii, et tikitud pisted jääksid kõik pinge alla ja ei teki lainetavaid kohti.
- Antud näite puhul on nõelaga mindud mööda tikitud pistet augu serva tagasi ja peidetud lahtine lõngaots ääre nõopaugupistetes.
- Kui hedebotikandi tehnoloogia aluseks võtta, saab soovi korral tüllist lõigatud auke täita ka pitsilisemalt ja õhulisemalt ehk kokkuvõttes keerukamalt.
- Hedebotikandi põhipisteks on nõopaugupiste ja kogu pitsilisus ka keerukate kompositsioonide juures tikitakse just neid pisteid moodustades.

INKRUSTATSIOONTEHNIKA



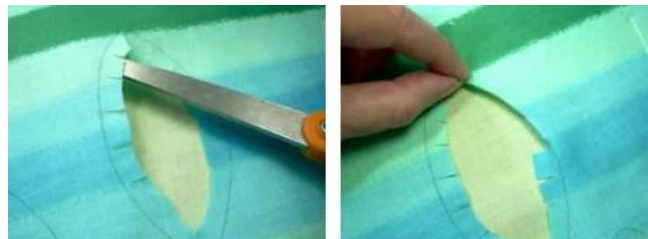
- Seda tehnoloogiat on nii panustehnikaks kui ka pahupidi aplikatsiooniks nimetatud.
- Kõik esile tulevad kangad pannakse üksteise peale kihiti paremate pooltega üles poole põhikanga alla ehk pahemale poole.
- Traagelda kihid kokku.
- Mustris ettenähtud kohal lõika pealmine kiht kangast augu kohalt väikese õmblusvaruga ära.
- Äärista ava tihedate punuspistetega.
- Kui kompositsioonis on veel kangakihte, siis lõigatakse ära vastavas kohas teine kiht kangast ja ääristatakse tekkinud avaus jne.
- Antud näitel on üks tüllikiht aplitseerivaks kangasihiks. Ära on kasutatud põhikanga trükimuster, lisamaks materjalile omapära.

Järgnev näide on töödeldud kolmekihilise kangasse:

1. Lõigake 3 kangast vastavalt oma toote soovitud suurusele.
2. Tõstke need üksteise peale nii, et nende parem pool on ülespoole. Kinnitage nõõpnõeltega kihid kokku.



3. Puhastage kõik servad.
4. Joonistage pealmisele kangale mis tahes kujundus.
5. Lõikamise alustamiseks pigistage ülemine kiht kokku ja lõigake kujunduse keskele pilu.
6. Lõigake mööda piirjoont, jättes umbes 0,5 cm õmbelusvaru.
7. Tehke õmbelusvarusse sisselõiked kuni tikkimisjooneni.



8. Voltige lõigatud serv alla. Sileda viimistluse saamiseks vajutage murdeservale.



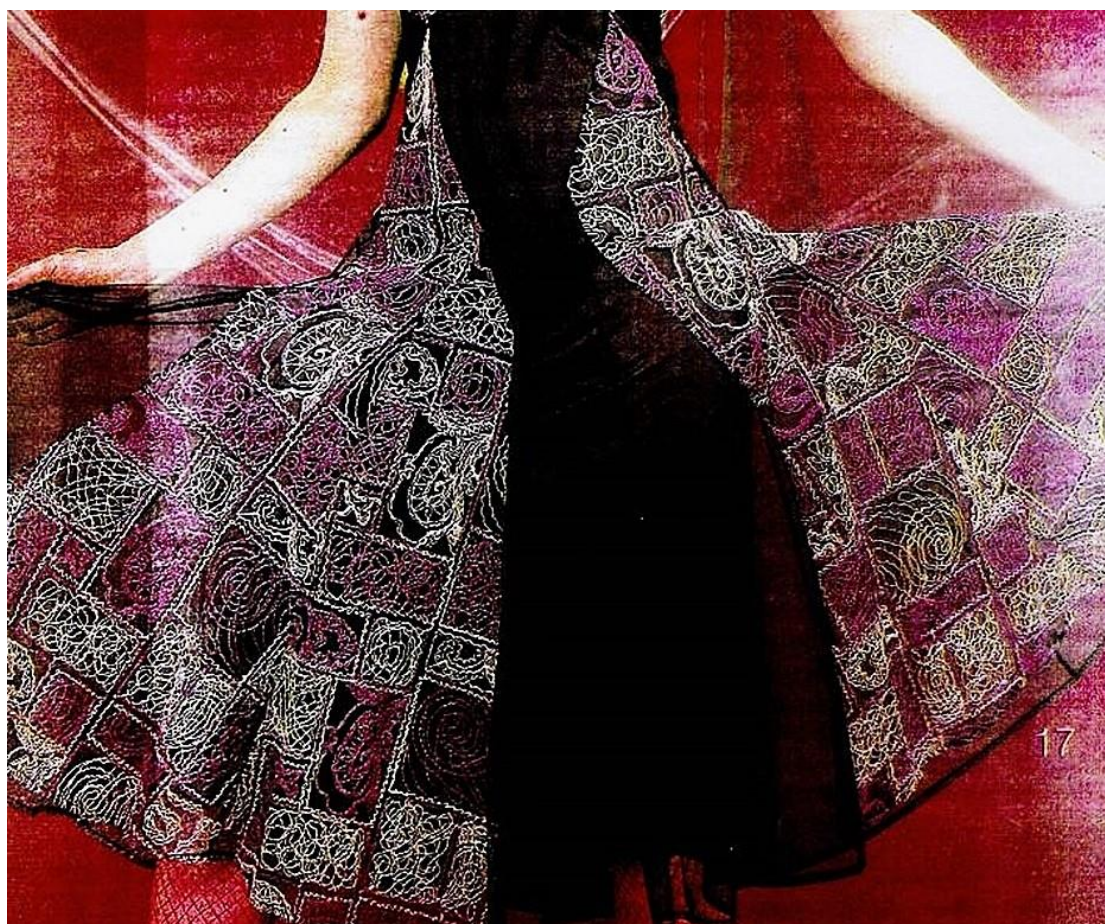
9. Korrake samme 5-10, lõigates kaks ülemist kihti kokku, et saada vartele erinev värv.
10. Õmmelge mööda volditud serva.

- Tüllile võib tikkida mistahes kaunistuspisteid ja tehnikaid, sh ka madal,- mähk- ja hääbepistetikandit. Hääbepistetikandit võib tikkida ka õmblusmasinal vabatikandina.



Ave Liik





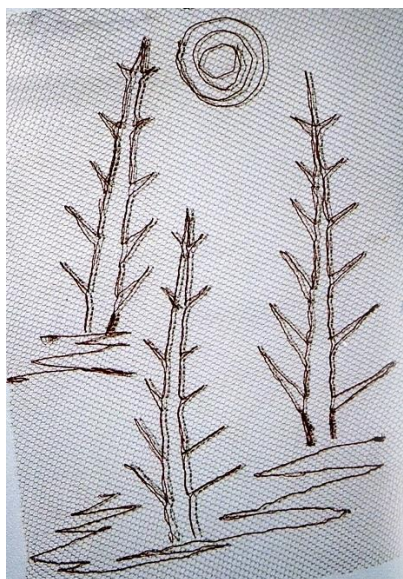
Tüllmaterjali saab õmblusmasina kaasabil põnevamaks ja loomingulisemaks muuta. Õmmelda võib nii ühekrdsele kui mitmekordsele tülile, tülikihtide vahele või tülli ja kangakihide ühendamisena. Suurema töö võib planeerida nii, et see koosneb väiksematest tükkidest, mis järkjärgult omavahel ühendatakse.

Ühekordne tüllmaterjal

Ühekordsele tülile saad õmmelda masina tavapistet või ka õmblusmasina võimalusi kasutades teisi pisteid. Et masin kangast nõ edasi veab, siis kipub väga õhuke kangas pistete kohalt veidi kokku tõmbama. Tavaõmblemisel õmbleja pingutab kangast masina all ja saab korraliku sileda tulemuse. Ka tüllmaterjaliga saab samamoodi käituda, kuid tegelikult annab see kortsutamise oma kordumatu efekti motiivi töötlusse, mida võiks loominguliselt ära kasutada. Näiteks saad masinõmblustega ühekordseid tülitükke hiljem asetada kihiti üksteisega kohakuti või ka nihutatud variandina – tuleb sobiks aknariputiseks, sest materjali kerguse tõttu õhu liikumisega liigub niidiga riputis samuti. Aknale riputatud tööd on veel huvitavad selle poolest, et erineval päeval ajal on nende mõju ruumis erinev, kas tuhmim ja tumedam või on hästi jälgitav kogu värvimäng – kõik sõltub ilmast ja kellaajast.

Näiteid:

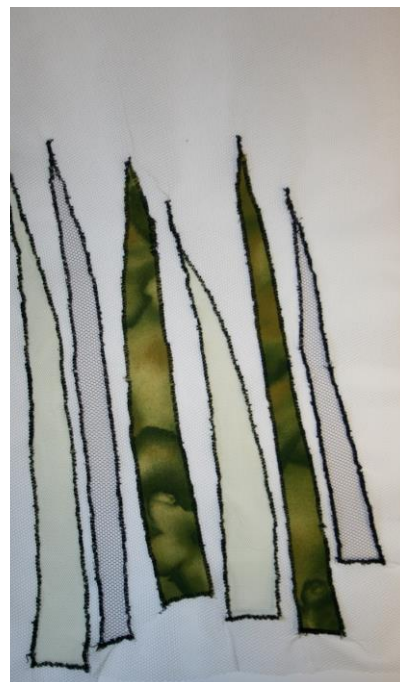
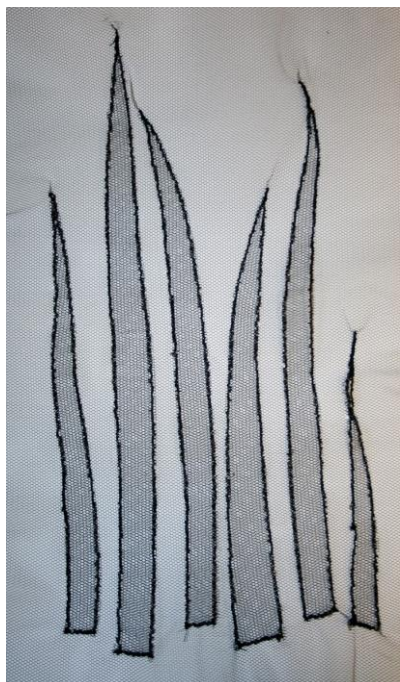
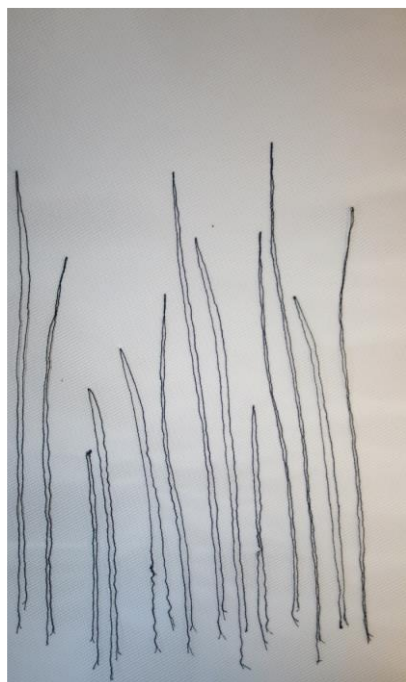




Anna Lutter

Lisades tülli ja kangatribasid

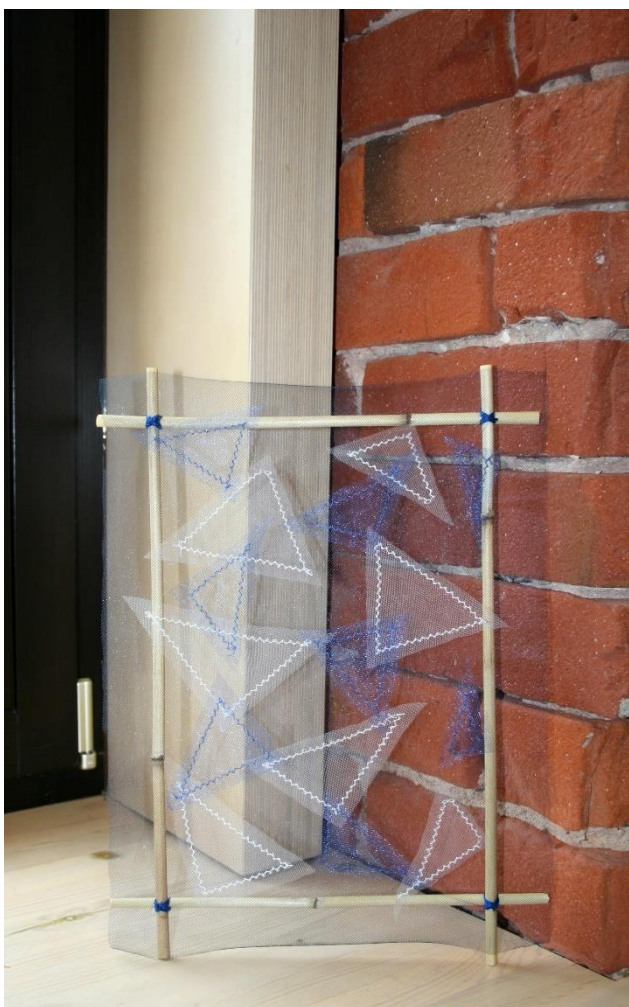
Doris-kelly Akkermann





Anna Lutter

Liia Valk

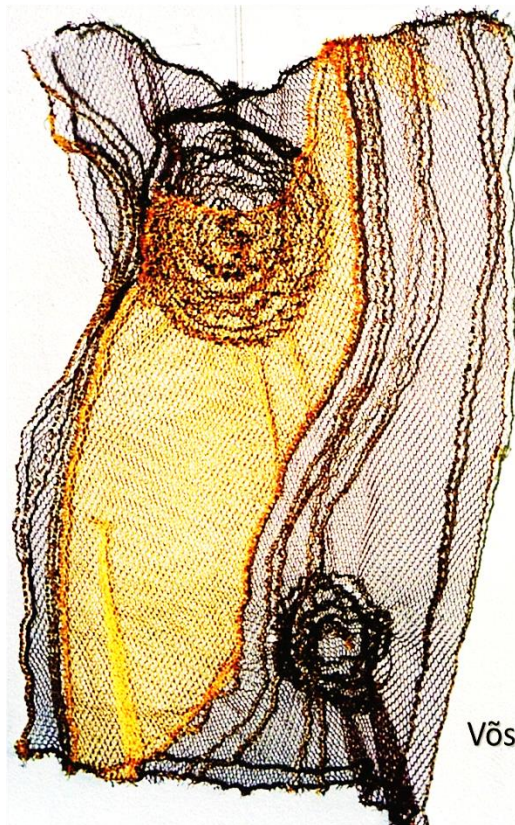
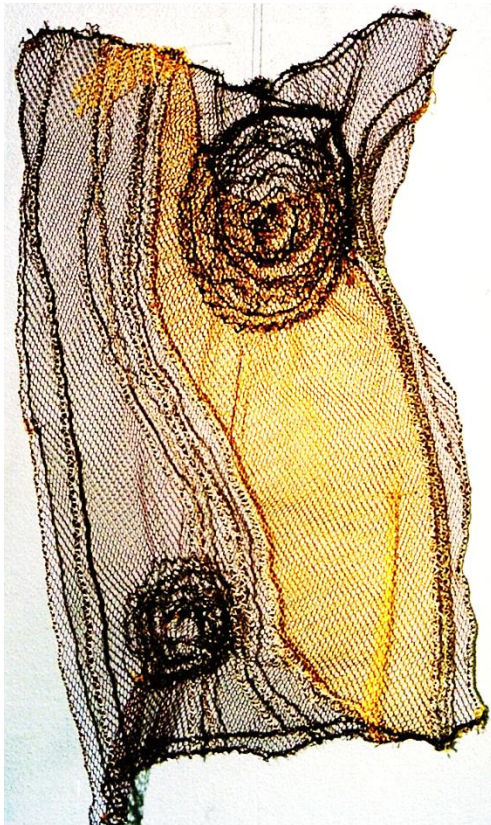


Ühekordses tülis kui lastagi masinal vedada, siis eriti ringjad õmblusjooned hakkavad kangast krookima, kasuta seda efekti, saad põnevama tulemuse.

Teiseks olenevalt lisatavatest kangatükkidest niitude erinevast värvidest võivad tikandi pooled jääda erinevad, kuid mõlematpidi kasutatavad.



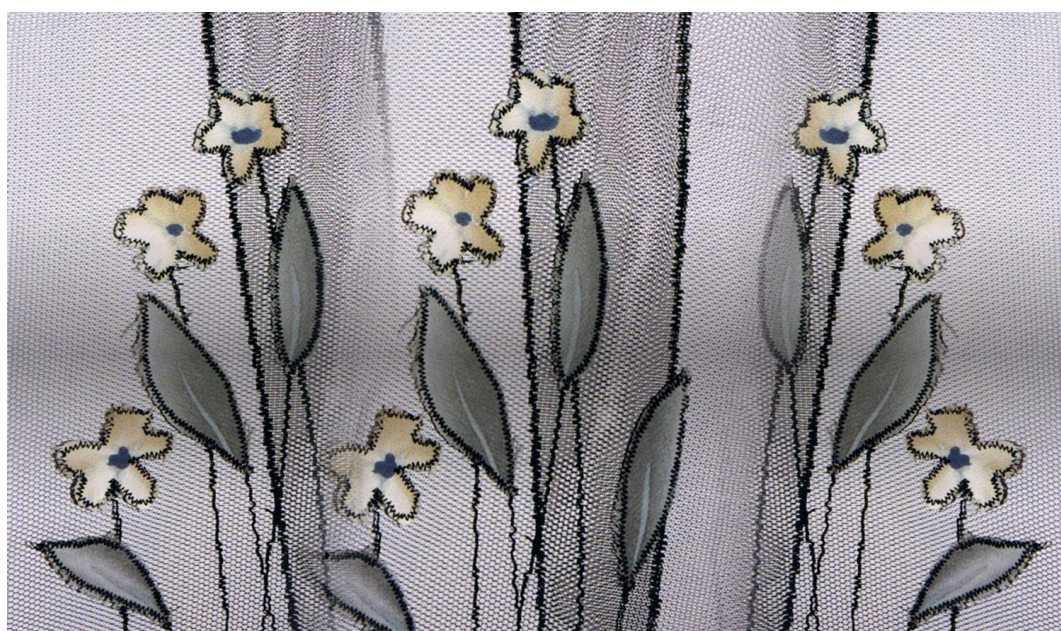
Erle
Võsa-Tangsoo



Erle
Võsa-Tangsoo

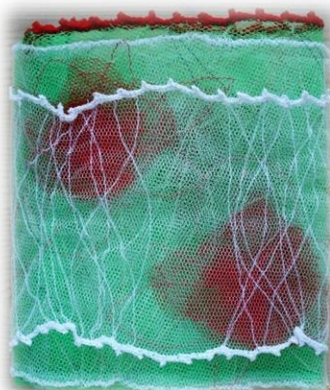
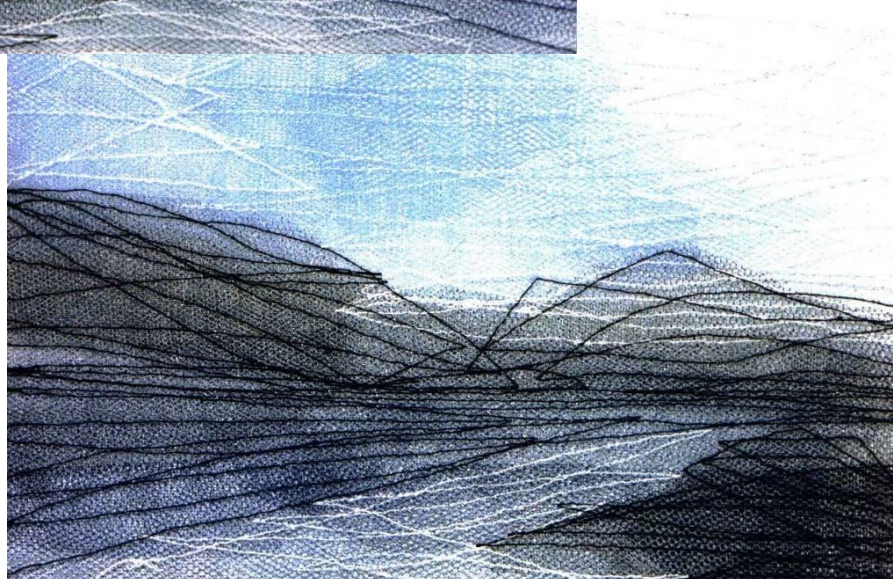


Doris-Kelly Akkermann





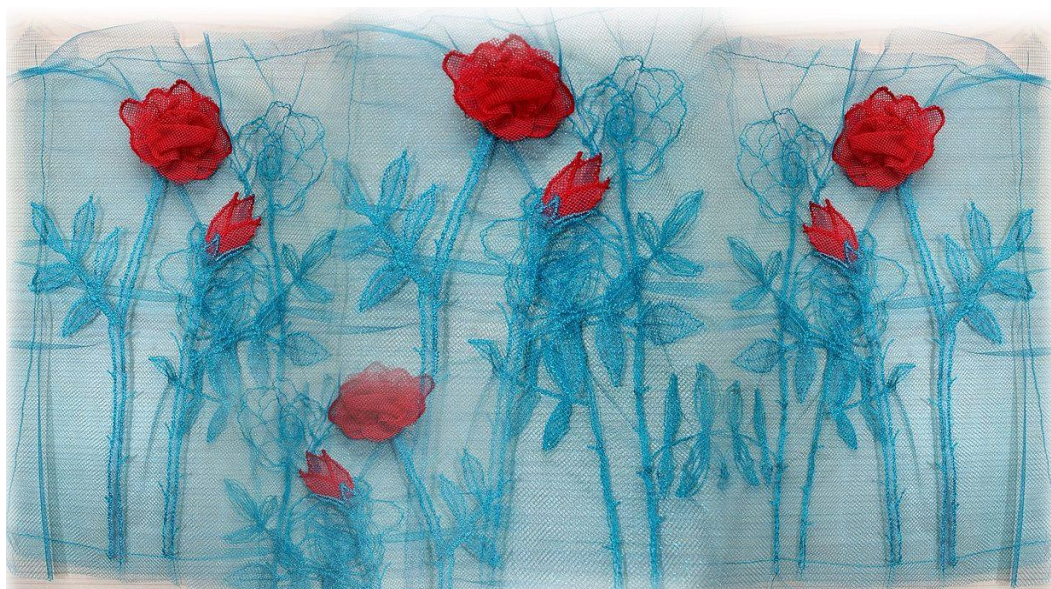
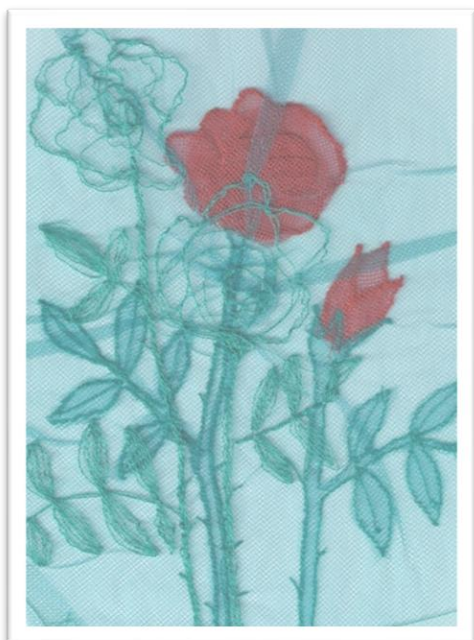
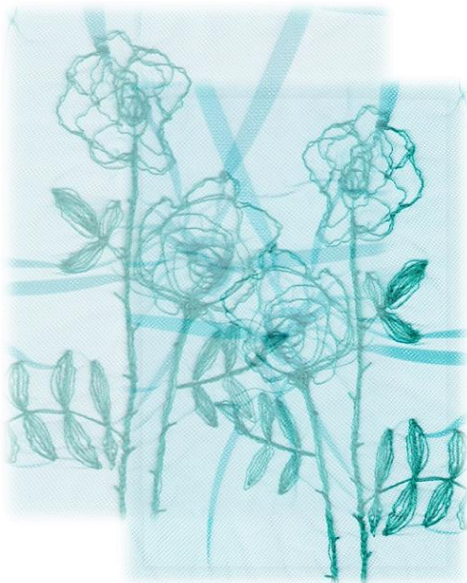
Mari raus



liris Ütem

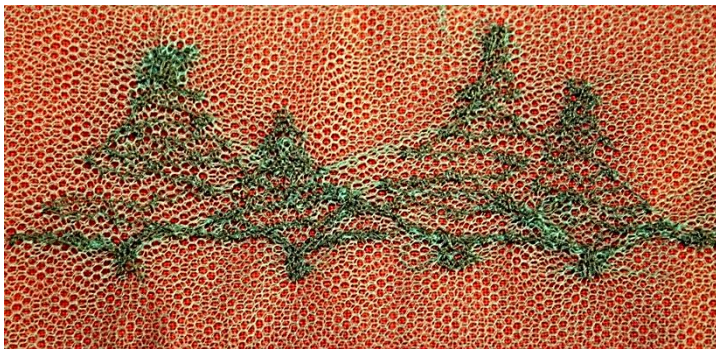
Kihtidena







Liivia Valk

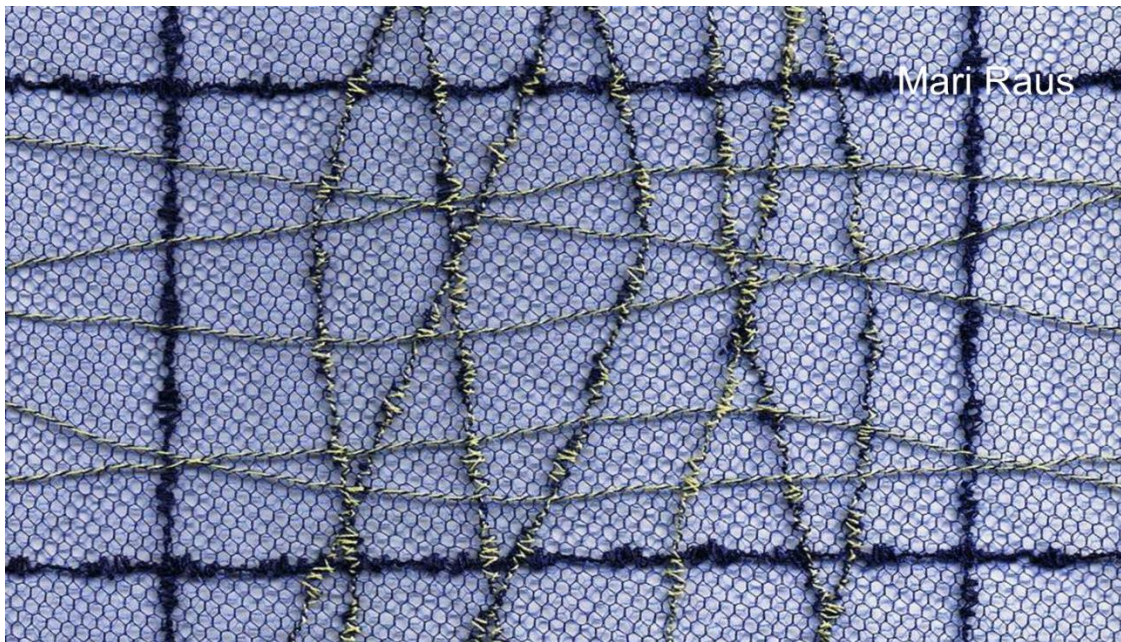


Vitraažtehnika

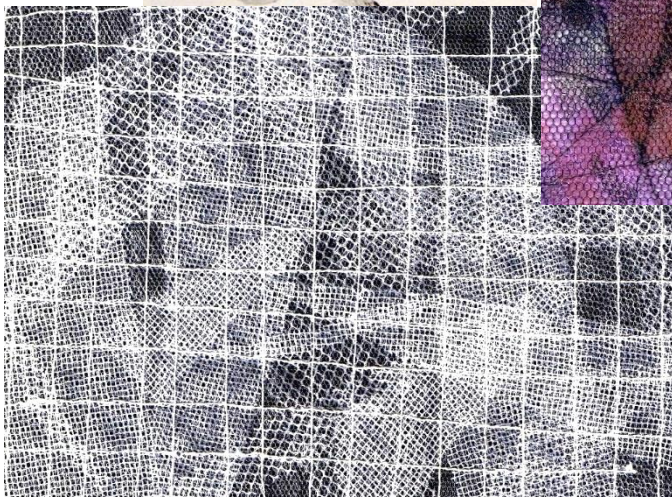
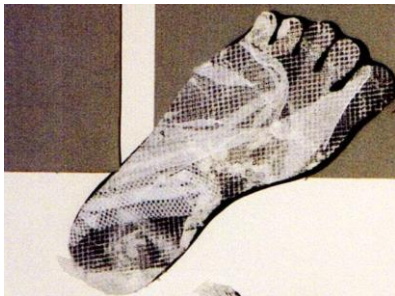


Mari Raus

Uue materjali loomine



- Kaks veidi erineva tooniga tülli on asetatud kihiti.
- Läbi kahekordse tülli õmmeldi masinpisteridu erinevaid pisteid kasutades.
- Masinal on alumine niit ühte ja pealmine niit teist tooni.
- Olenevalt tülli pehmusest on tulemus kas nahasõbralikum või jäigem ka karedam.



Kahe tüllikihi vahele on asetatud väikesi tülli tükke ja masinal läbi õmmeldud, kas kindlate trajektoorige või vabalt, ka masinpistete valikut võiks kasutada.



Liivia Valk





Marjana Pors





Pille Pirk





Hekseltehnika on üks osa lapimaalitehnikast ja mõlemaid võib lugeda lapitehnika valdkonda kuuluvaiks. Lapimaal ja heksseltehnika võimaldavad suuremat loomevabadust ja ei ole piiratud ei materjalikasutuse ega lõngasuundade jälgimisega. Enamasti eksisteerivad lapimaal ja heksseltehnika koos ühes töös, aga ei pruugi seda alati olla.

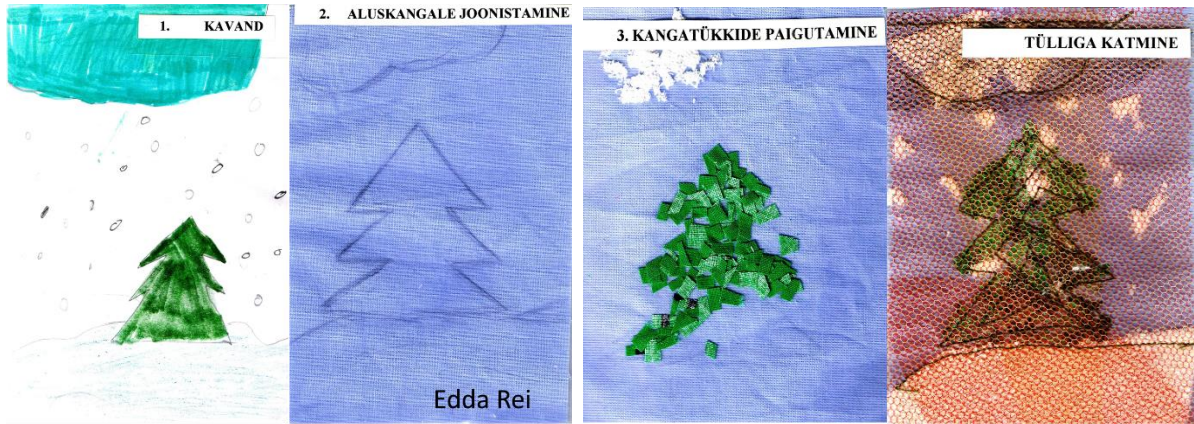
Hekseltehnikat võib teostada üsna peenest kangapudist ja teiselt poolt valmistada kompositsioon suurematest kangatükkidest. Väga palju kirjused kangaid selles töös kasutada ei saa, sest kirjused kangad ribastades ja lõikudes annavad ikkagi üsna kirju tulemust, pigem on kasutuses ühevärvilised kangad ja tüllmaterjalid.

On levinud arusaam, et lapimaal tähendab tülliga katmist. Lapimaalis võib seda võtet kasutada, et mingi tonaalsuse andmiseks kogu töö katta tülliga, sagedamini seda siiski ei tehta. Maalimine toimub kangastega, siia-sinna tülli ikka kasutatakse, seda pigem millegi iseloomustamiseks või mahendamiseks.

Hekseltehnika aga on tülliga katmine või ka mõne mu hästi läbipaistva kangaga. Muidu ei ole võimalik peenemat kangapudi kuidagi koos hoida ja fikseerida nii, et need hiljem küljest pudenema ei hakkaks. Tüllmaterjal on tänuväärne seetõttu, et mahendab värvitoone, tülli saab rebida, tüll ei hargne ja tüll lisab tööle meeleolu. Tülliga saab markeerida õhu liikumist, vee voolamist, sajast ilma, kiiret liikumist jpm. materjalide kulu iseenesest ei ole kuigi suur, aga paraku materjalirohkeks teeb selle tööliigi asjaolu, et materjali peaks olema paljudes toonides.

Eelmisel leheküljel on näide heksseltehnikas patjade valmistamisest. Töö etapid laias laastus on järgmised:

- Võetakse vajaliku suurusega aluskangas (antud juhul kirju kangas).
- Aluskangale hakatakse kangatükkidest üles ehitama kompositsiooni.
- Alustatakse suuremate detailide modelleerimisega, sättides silma järgi erineva värvitooni ja suurusega kangatükke alusele (õiemotiivid).
- Kui õite värvilaigud on paigas, siis kaetakse see osa sobiva tülliga ja esialgu võiks ka nõöpnõeltega osaliselt loodut fikseerida, seejärel traageldada kihid kokku, et kui masina alla õmblema minna miski vahepeal kuhugi ei kao ja maha ei kuku.
- Masinaga tehakse figuure ja õmbleja soove järgivad õmblusread, mis hoiavad loodu koos.
- Järgnevalt hakatakse kangatükke lisama (maalima), ka tülli lisama kuni jõutakse soovitud värvi ja vormi lahendini.
- Kogu töö viimistletakse õmblusmasinaga töötades, niite vahetades antakse kattele lõplik lihv ja väljanägemine.
- Õmmeldakse padjakatted valmis.
- Õmblusmasina puudumisel saab kõike seda valmistada ka käsitsi tikitavate kaunistuspistetega, mis võtab rohkem aega.



Mare Tõnsan

Edda Rei



Riina Rookäär-Vaino



Piret Lobrev



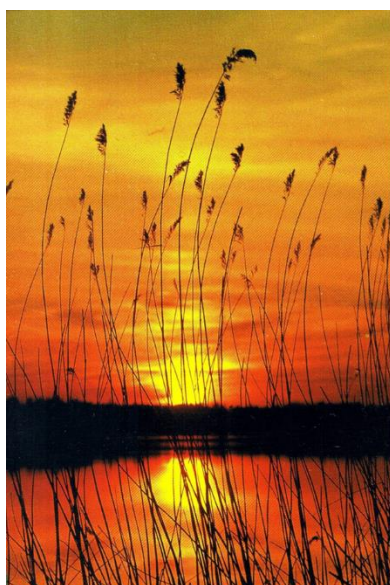
Mari Raus

Maire Reest

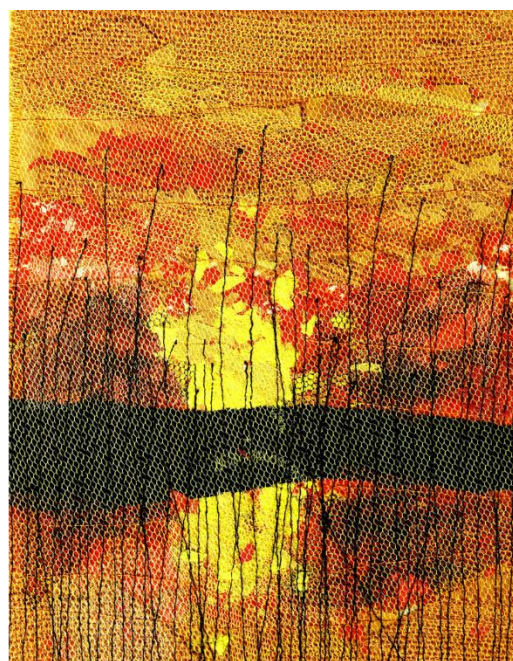




Edda Rei



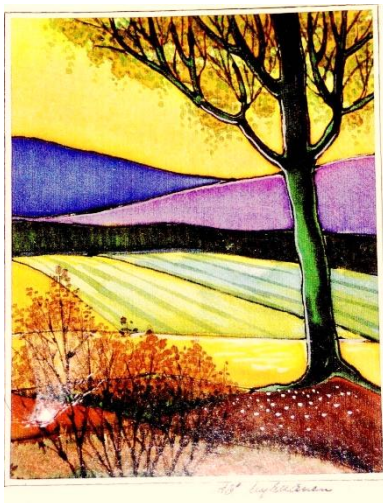
Edda Rei





Mare Paidra

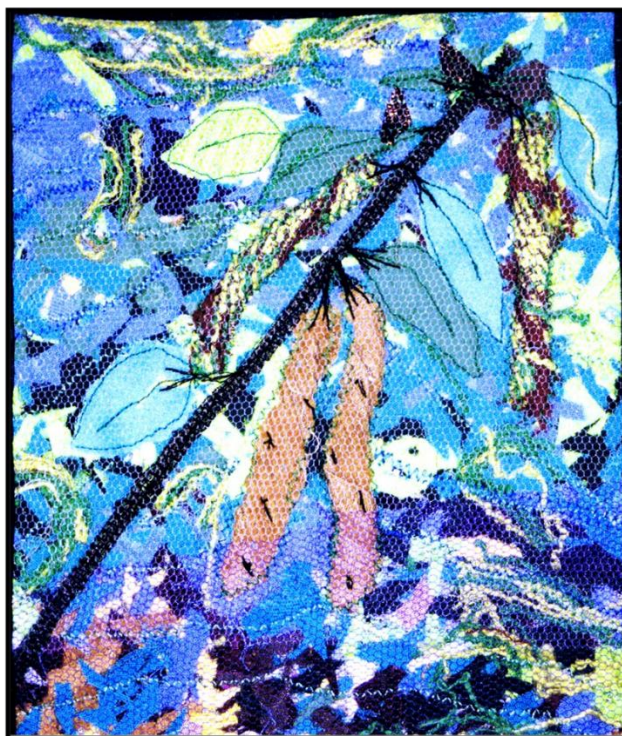




Edda Rei



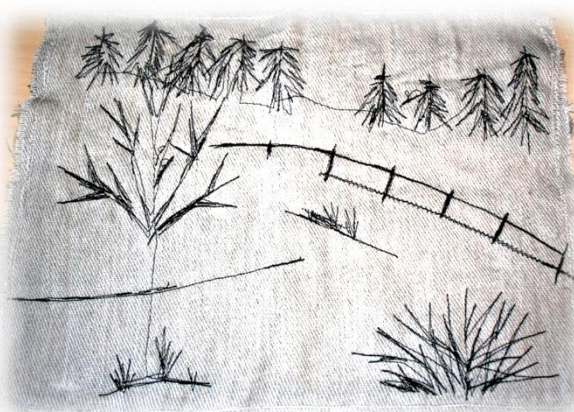


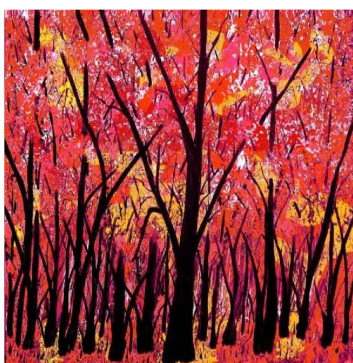
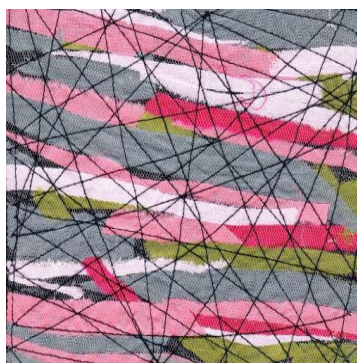


Liie Juhkam



Lea Pärlin





Liisu Kaidla



Riina Rookäär-Vaino

TÜLLTEHNIKAD II – eksperimentaalne tülitikand

on koostatud toetudes Tallinna Ülikooli üliõpilaste õppetöödele.

Suur tänu kõigile tudengitele läbi aastate tulemusliku koostöö eest.

Tehnoloogiliste kirjelduste juurde kuuluvad tööproovid tikkis **Mari Raus** (lõputöö). Teised illustratsioonid on pärit erinevate aastate rühmadega läbiviidud õppetöö või juhendatud lõputöö (**Edda Rei**) tulemustest. **Liisu Kaidla** lõputööd juhendas õpetaja **Anne Hein**.

Tekstid: **Tiia Artla**

Fotod: **Tiia Artla**

Liisu Kaidla (lõputöö)
paar fotot internetist.