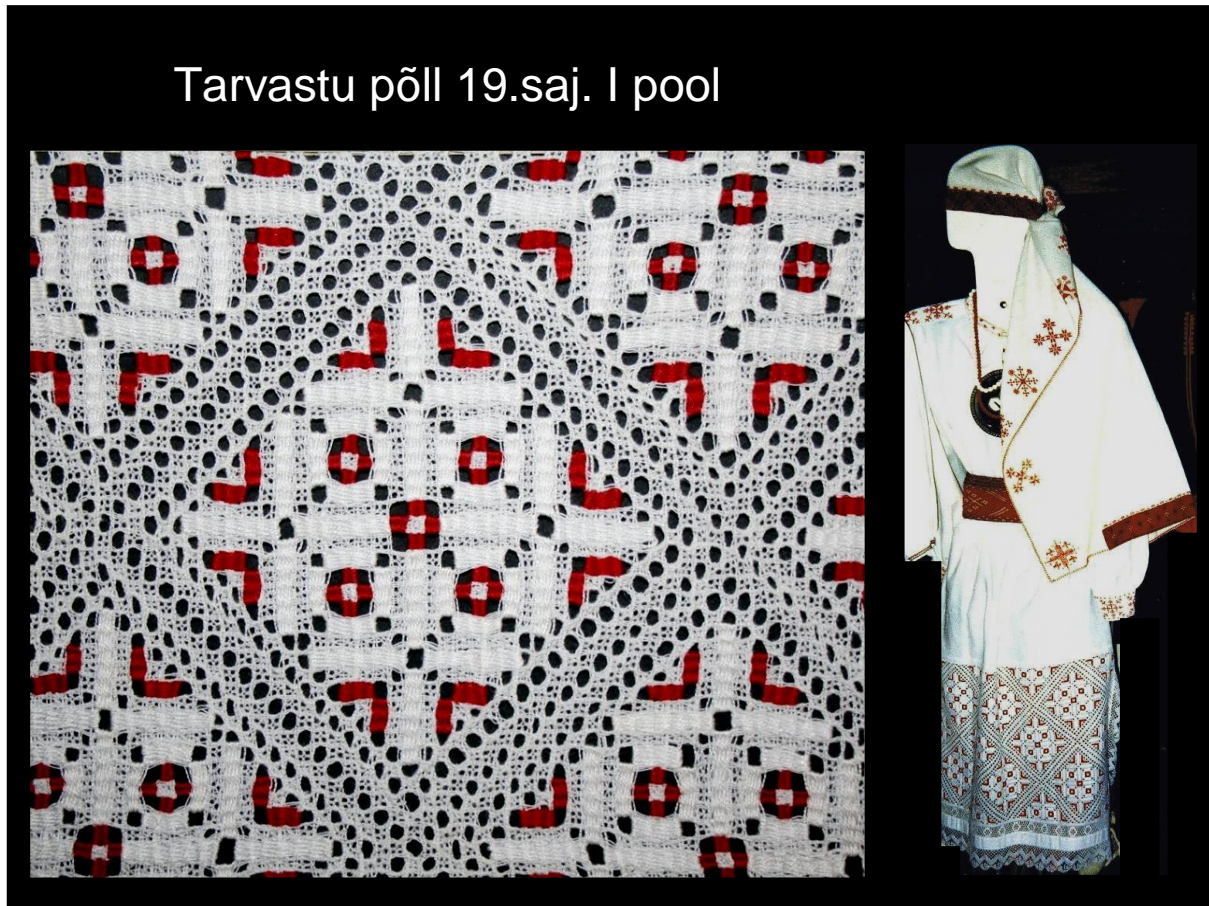


Eesti rahvuslik võrkpilu ehk EESTI RAHVUSLIK AŽUUR



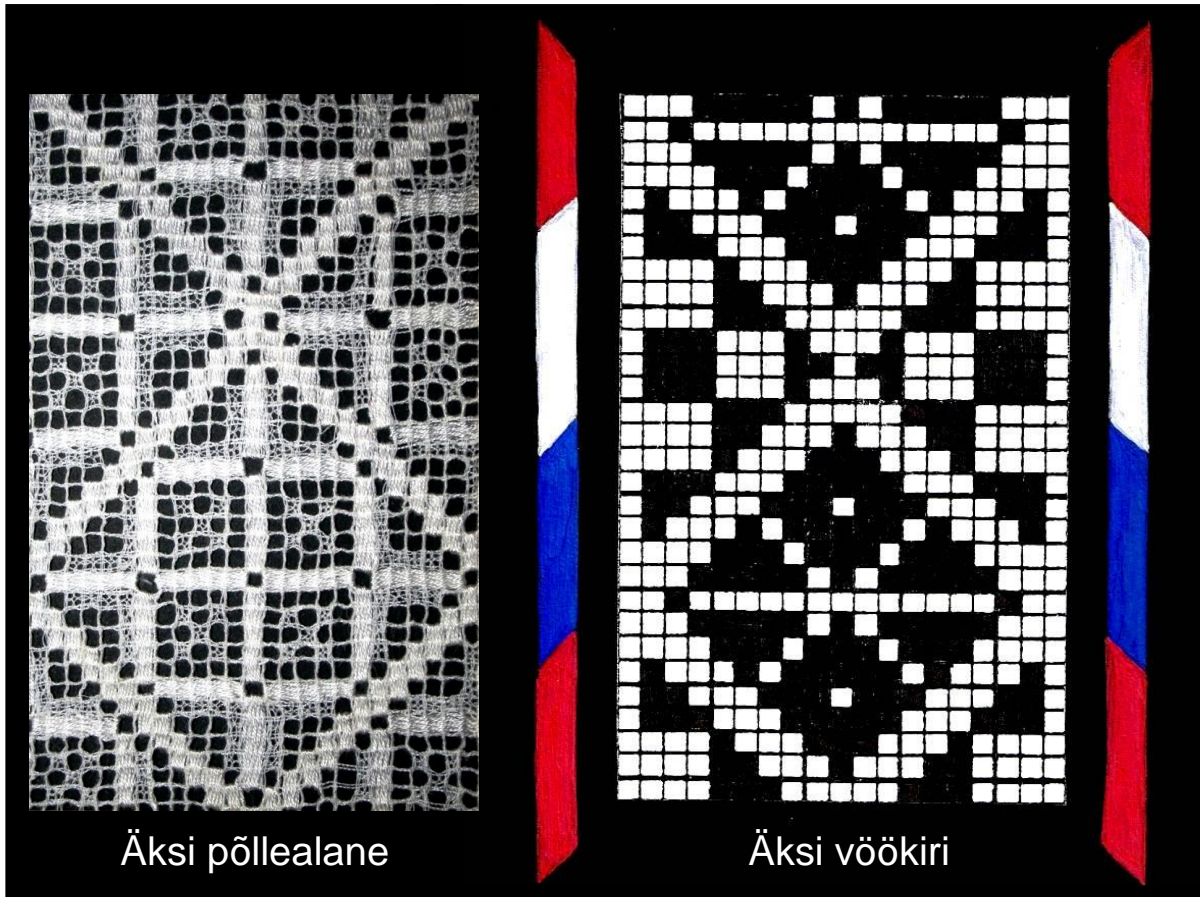
Kauni pitsilise pinna tõttu on hakatud nimetama eesti rahvuslikuks ažuuriks. Tikitud peamiselt Lõuna-Eestis Tartumaal (näiteks Äksi naise põll) ja Viljandimaal (näiteks Tarvastu naise põll).



See piluliik erineb maailmas kasutuses olevatest teistest võrkpiludest selle poolest, et võrgulõngade kinnitamiseks on siin kasutatud mitut erinevat pistet ja riidetonis lõngale (2x-e märklõng/mulinee) veel lisaks värvilist tikkimislõnga (sobivas pastelses toonis või punast).

Ornament:

- geomeetiline – sarnaneb vöökirjadega;
- keerukas kompositsioon.

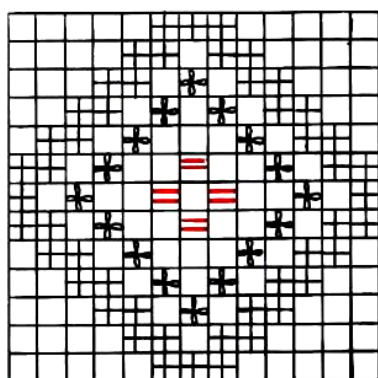
**Materjalid:**

- kangas linane, poollinane pesuriie;
- peamiselt kanga värv valge + punane, sobivas pastelses toonis (2 x mulinee).
-



Moodustatakse võrgupind ja motiivi äär tikitakse üle.

- Kasutatavad pisted:



Silmuspiste



Sidepiste



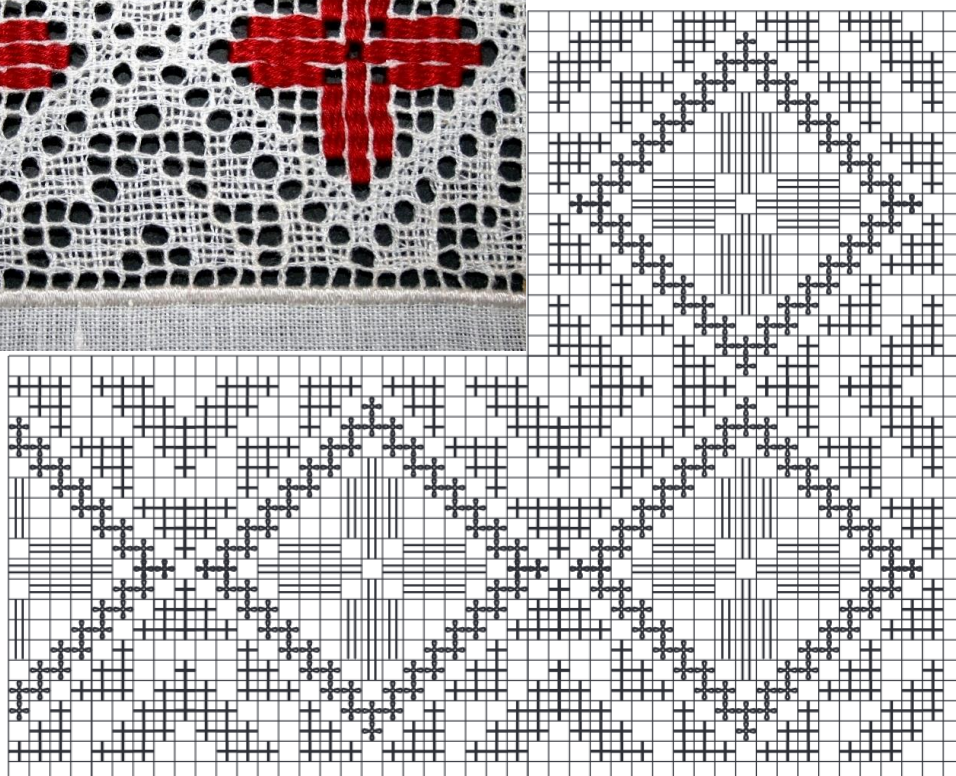
Sidepiste



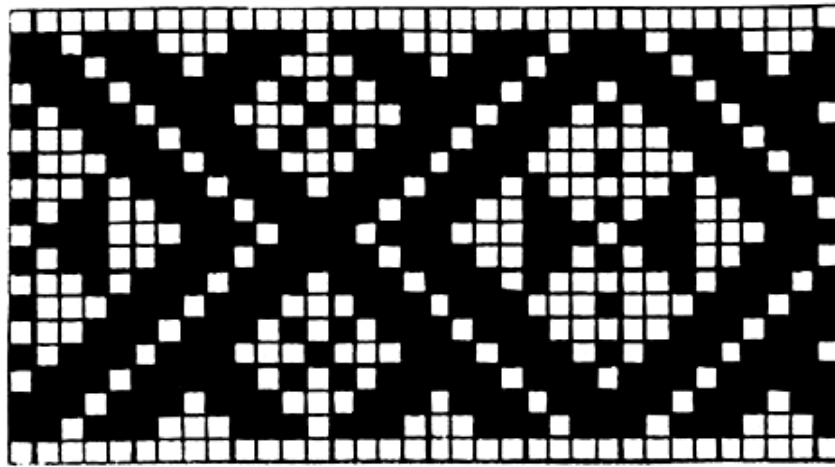
Eelpiste põiming

Mustrite märkimine ja koostamine:

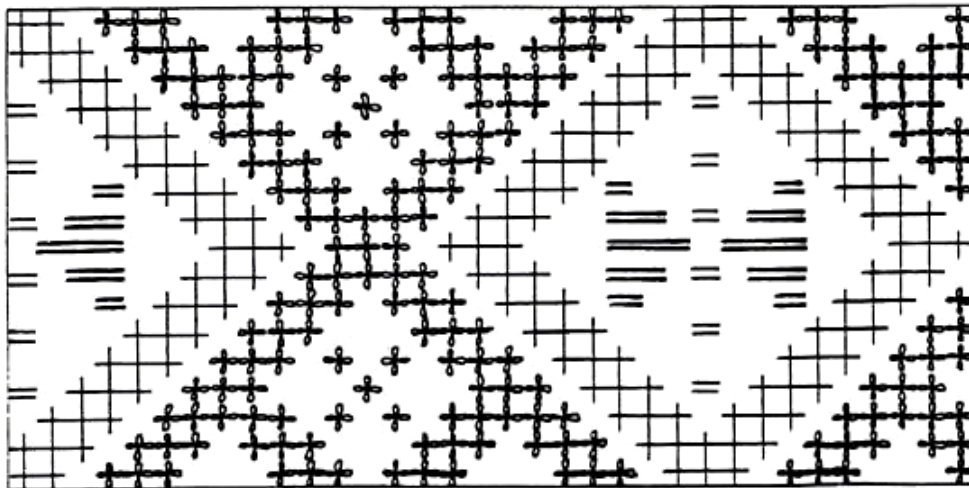
- rudulisele paberile (1 ruut = 1 võrguruut, ruudujoon = lõngad)
- motiiv peab lõppema terviklikult;
- motiivi äärelle soovitav jätta lisa ruudurida.



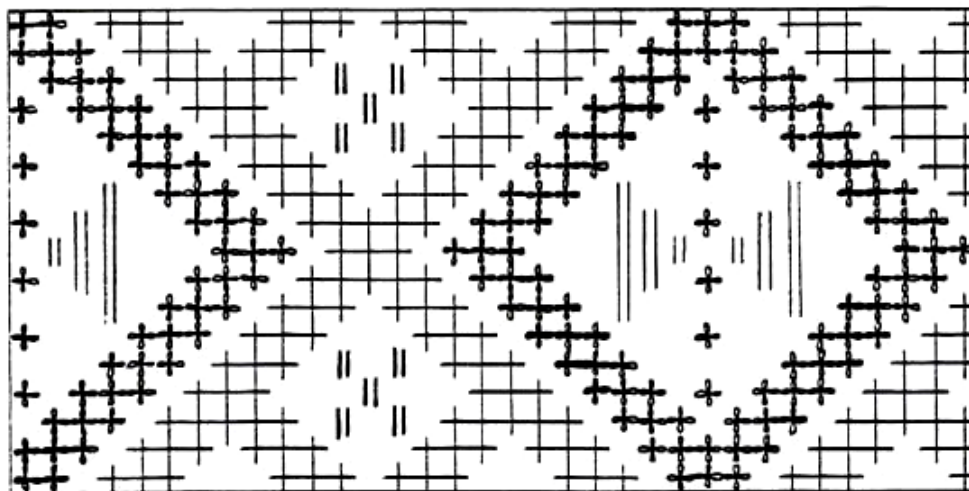
RAHVUSLIKU AŽUURTIKANDI MUSTRI KOOSTAMINE



Rahvuslik muster



a variant



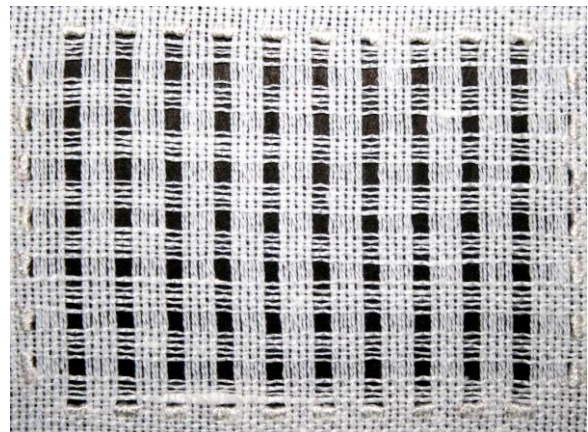
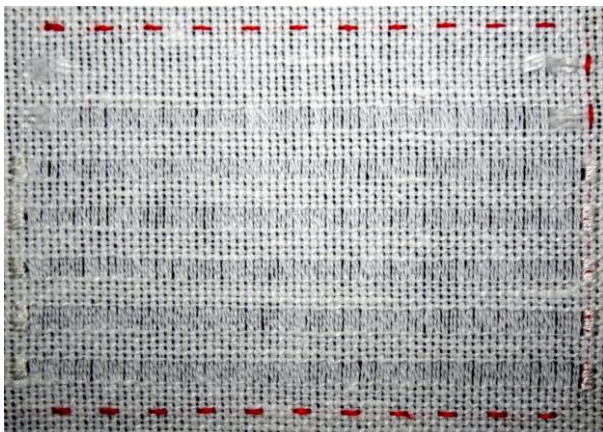
b variant

Tikkimine:

1. muster mõeldakse eelnevalt läbi, kuidas on otstarbekam;
2. moodustatakse võrgustik ja kindlustatakse motiivi äär;

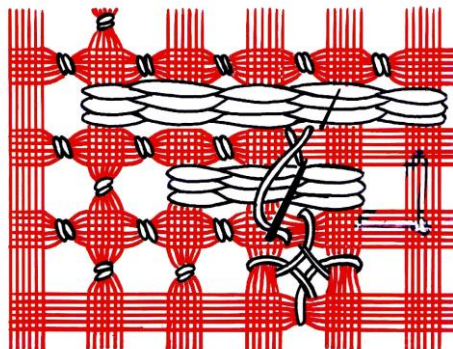
Võrgulise pinna moodustamine

- Pinguta riie tikkimisraamile
- Arvuta, mitu riidelõnga tuleb koe- ja lõimesuunas eemaldada ning mitu alles jätta, et moodustuksid ruudukujulised augud! Augud olgu suuremad, kui sisse jäetud lõngadest riideruudud!
- Märgista värvilise niidiga pilu asend, s.o. iga pilurea algus ja lõpp. Värviline niit tähistab väljatõmmatavaid riidelõngu, sisse jäetavate riidelõngade kohal kulgeb niit töö pahemal poolel! Nii raamid eelpistetega kogu töö.
- Lõika horisontaalselt väljatõmmatavad riidelõngad pilu algusest ja lõpust 10 mm kauguselt läbi. Jälgi, et mõlemast otsast saavad katkestatud samad lõngad!
- Tõmba 10 mm lõngaotsad riide pahemale poolele ning kinnita need mõlemast piluotsast mähk-, punus- või nõopaukpistega.
- Eemalda katkestatud riidelõngad. Saad horisontaalsed piluread.
- Lõika vertikaalselt väljatõmmatavad riidelõngad pilu algusest ja lõpust 10 mm kauguselt läbi!
- Tõmba lõngaotsad töö pahemale poolele ja kinnita need mõlemast otsast!
- Eemalda katkestatud riidelõngad.
- Kontrolli, kas moodustusid ühesuurused ruudukujulised augud ja ühtlane võrguline pind.



3. Muster tikitakse motiivide, pistegruppide või ridade kaupa;
4. Lõpuks kinnitamata jäänud võrgulõngad tikitakse üle paari punuspistega ruudu külje kohta (võib töö pahemalt poolt);

!!! Kõik võrgulõngad peavad saama pistetega üle tikitud !!!



Võrgulõngade kinnitamine punuspistetega

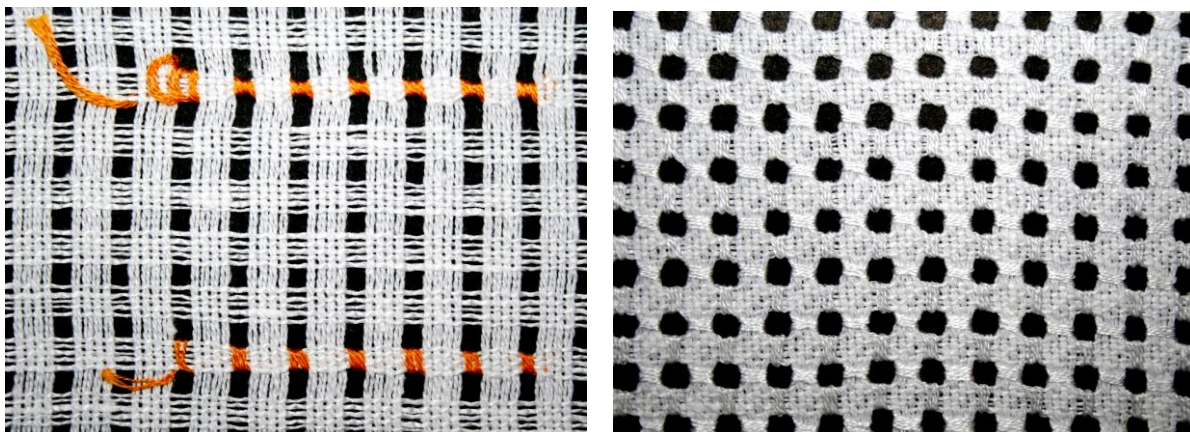
Rahvuslikus ažuuris võib kasutada selleks ka punast tikkimislõnga valgel kangal.

- Kinnita tikkimislõng riidelõngade vahele pahemale poolele nii, et paremal poolel nähtav ei oleks.
Et tööd lihtsustada ja kiirendada, tiki punuspisteid töö pahemalt poolt.
- Ühe ruudu külge tikitakse üle kahe punuspistega, selleks vii tikkimislõng kaks korda ümber ühe ruudu küljelõngade.
- Järgmise ruuduni vii lõng diagonaalselt üle ühe riideruudu.



Punuspistetega võrgulõngade kinnitamine töö pahemalt poolt

- Tiki järgmine ruudu külge samuti kahe punuspistega üle ja vii jälle lõng diagonaalselt üle riideruudu järgmise auguni.
- Nii kinnita algul kõik hotisontaalsed võrgulõngad, siis kõik vertikaalsed võrgulõngad.
- Kontrolli, et kõik punuspisted kulgeksid töö ulatuses ühte pidi!



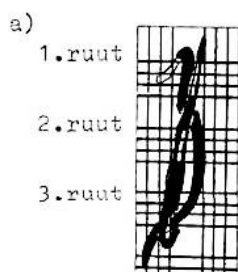
Punuspisted

Sidepisteid tikitakse horisontaal ja vertikaalsuunas

- lõng viiakse üle ühelt realt teisele alati riideruutude ja lahtiste lõngade alt täisnurga all, mitte diagonaalselt;
- diagonaalselt võib lõnga viia ainult ühe riideruudu alt lõngade kinnitamisel punuspistetega.

Vertikaalsete sidepistete moodustamine

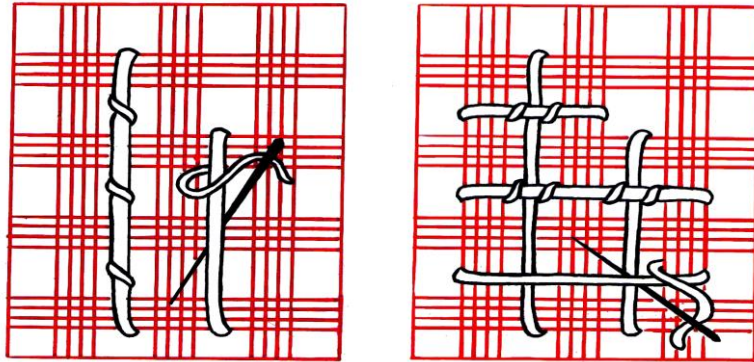
- Too nõel esimesest võrguruudust välja ja vii tikkimislõng üle teise võrguruudu ning pista nõel kolmandasse võrguruutu.
- Too nõel tagasi teise ruutu tikkimislõngast vasakul.
- Nõel vii üle tikkimislõnga samasse võrguruutu ja suuna välja esimesest võrguruudust. Nii kinnitad siduva pistega pika lõnga riidelõngadest vabanenud nelinurga kohale.



Vertikaalse sidepiste moodustamine

- Samasse ruuduritta paremale tiki veel üks sidepiste.

TEADMISEKS! Rahvuslikus ažuuris tikitakse ühte ruuduritta tavaliselt kaks sidepistet. Mustri lugemisel nõela sissepiste ja väljapiste ruute kaetavateks ruutudeks ei arvestata. Kui mustris on ette nähtud katta sidepistetega kaks või enam võrguruutu, siis tuleb viia tikkimislõng üle kõikide ruutude korruga ja tikitakse igasse võrguruutu kinnitav side ning tuuakse uuesti pikk lõng üle ruutude ja kinnitatakse sidemetega igas ruudus.



Pika lõnga sidumine

Horisontaalsete sidepistete moodustamine

Üle vertikaalsete sidepistete tikitakse horisontaalsed sidepisted.

- Too nõel välja ühekordsete sidepistetega täidetud ruudust paremal asuvast ruudust.



Horisontaalsete sidepistete moodustamise I etapp

- Pööra töö ette nii, et tikitud ühekordsed pisted kulgeksid nüüd horisontaalselt.
- Vii nõel üle vertikaalsete sidepistete.
- Kinnita pikk lõng ühes võrguruudus kahe siduva pistega. Esimene sidepiste tee enne ja teine pärast ristlemiskohta.
- Vii uuesti lõng üle vertikaalsete sidepistete.

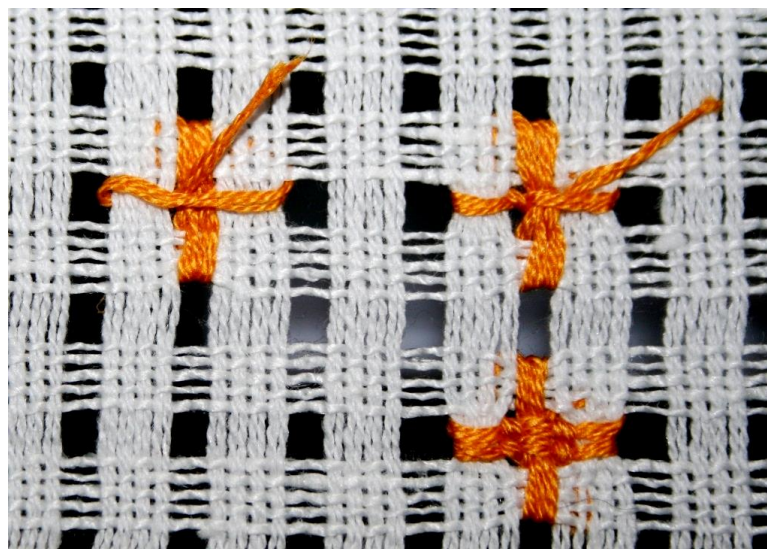
- Kinnita ka see pikk lõng enne ja pärast ristlemist. Nii saad kahekordsed sidepisted.

TEADMISEKS: rahvuslikus ažuuris tikitakse esiteks mustriosa vertikaalsete sidepistetega, siis kinnitatakse need katvate horisontaalsete sidepistetega.

KONTROLLI, et kogu mustri ulatuses oleksid alumised sidepsted ühes ja pealmised sidepsted teises suunas tikitud!



Horisontaalsete sidepistete moodustamise II etapp

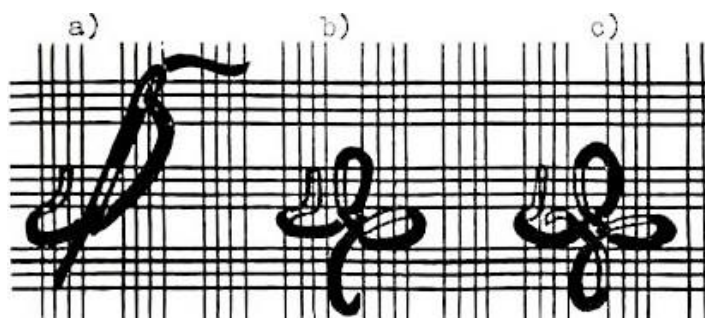


Üksiku sidepiste tikkimine

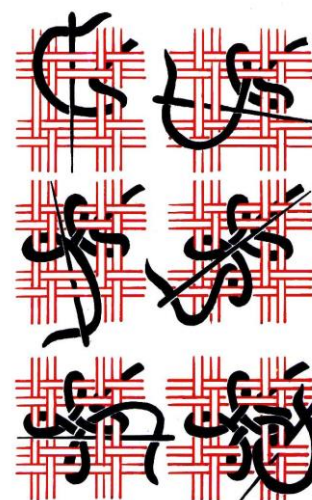
Silmuspistet tikitakse nii, et see haaraks neljast küljest riide lõngu.

- Too nõel töö paremale poolele täidetava võrguruudu kõrvaltruudust.
- Vii lõng üle silmuspistega täidetava ruudu esimese külje.
- Suuna nõel järgmise ruudukülje lõngade alt läbi.
- Too nõel võrguruudust välja nii, et tikkimislõng jääks nõela alla. Moodustus esimene silmus ruudu ühele küljele.
- Suuna nõel järgmise ruudukülje lõngade alt läbi.
- Samuti suuna nõel neljanda külje lõngade alt läbi.

- Kinnita tikkimislõng esimese ruudukülje alla. Moodustus neljast küljest riidelõngu haarav silmuspiste.



Üksiku silmuspiste moodustamine



Pideva reana silmuspistete moodustamine

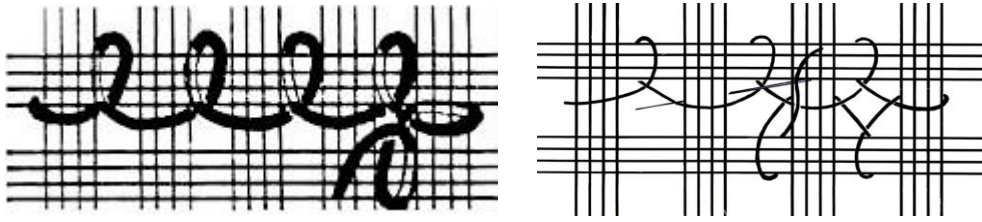
Pideva reana silmuspistete moodustamiseks titkitakse ruudurea ülemisse serva sämppeid nii, et iga piste haaraks ühe ruudu ülemise külje. Tikkimislõng jäta kaarega lõdvalt allapoole ja paremale.

- Too tikkimisõng välja ruudurea vasakust servast.
- Vii nõel esimese ruudu ülemise serva lõngade alt suunaga ülalt alla täidetavasse ruutu nii, et tikkimislõng jääks nõela alla.
- Nõela välja toomisel jäta lõng jälle kaares allapoole.
- Vii nõel suunaga ülalt alla järgmisse, paremal asuvasse ruutu.
- Too nõel sealt välja jälle nii, et tikkimislõng jääks nõela alla. Nii tiki neli ühesuguse lõtvusega pistet.



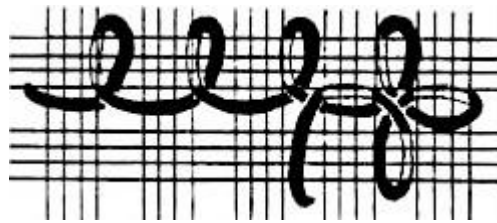
Pideva reana silmuspistete tikkimise I etapp

- Alusta tagasirida viimase ruudu vertikaal- ja siis horisontaalsuunaliste lõngade sidumisest.

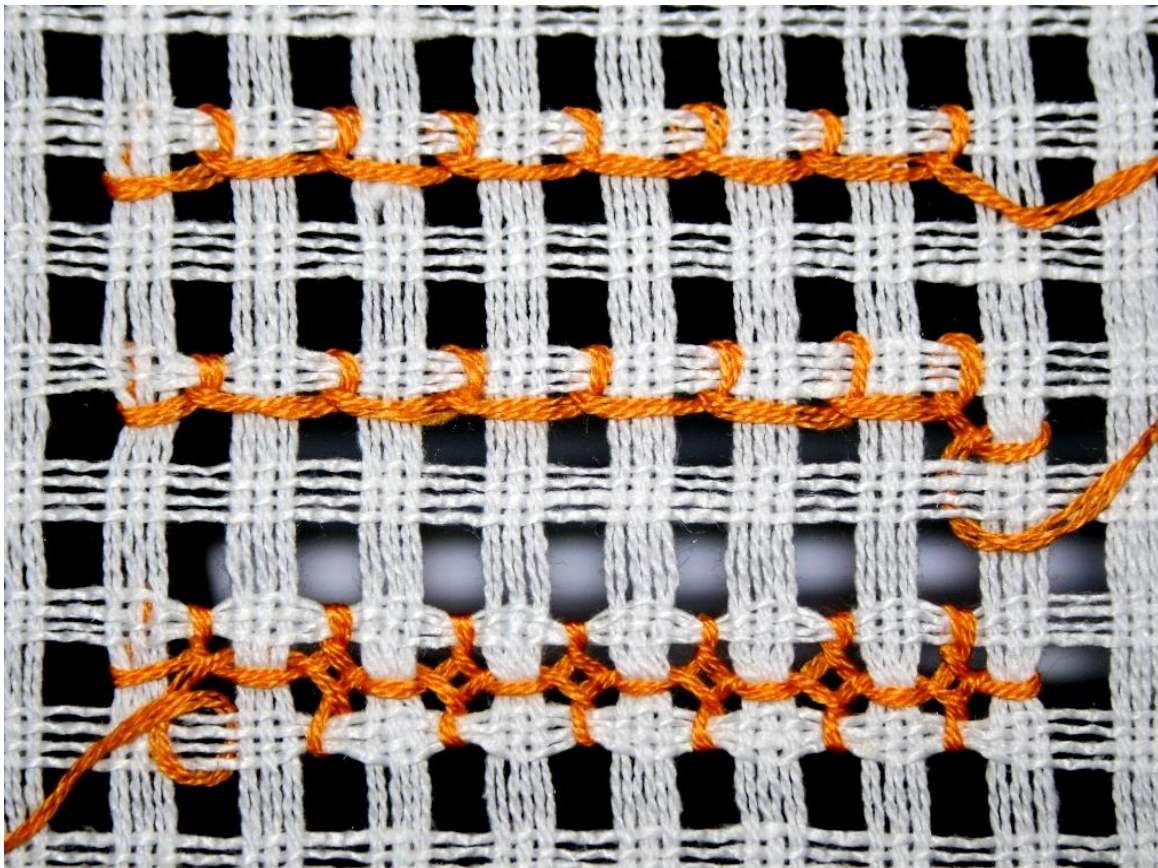


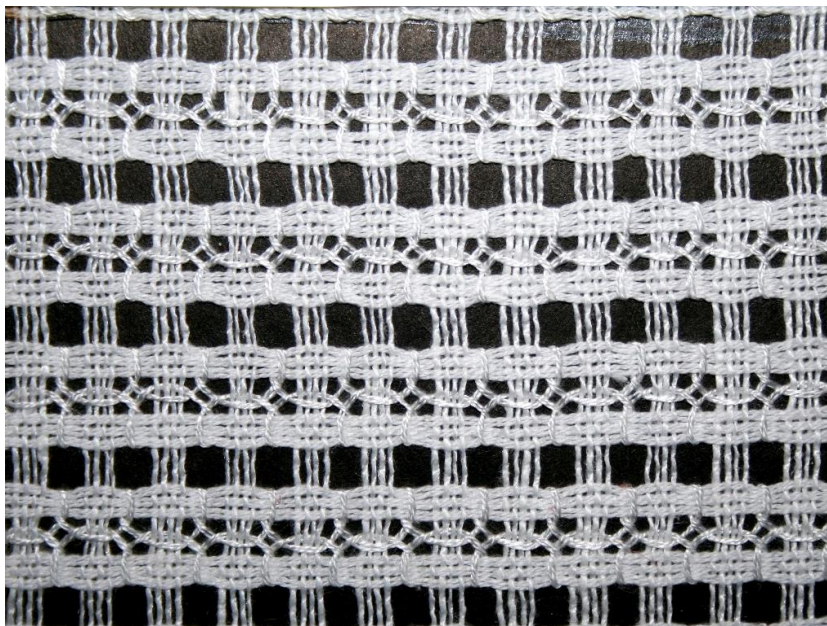
Pideva reana silmuspistete tikkimise II etapp

- Järgnevalt võta nõelale vertikaalne lõngarühm suunaga paremalt vasakule nii, et eelmise rea tikkimislõnga kaareke jääks mõlemal pool lõngarühma nõela alla.



Pideva reana silmuspistete tikkimise III etapp



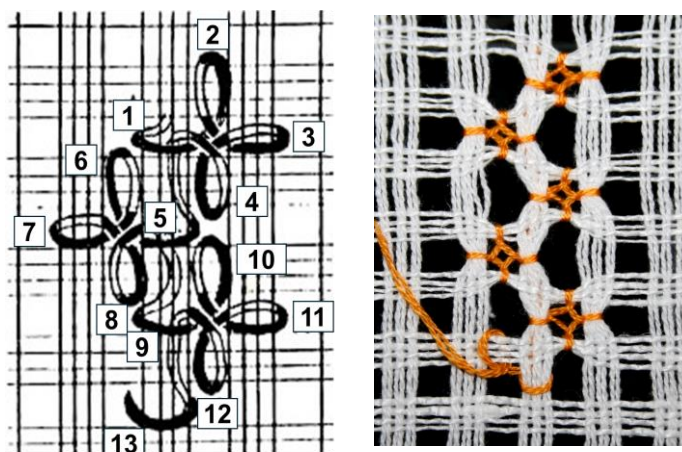


- Suuna tikkimislõng kaares ülalt vasakule ja tiki silmuspiste alt üles ümber järgmise ruudu alumise lõngarühma.
- Viimases ruudus lõpeta silmuspiste nagu üksiku silmuspiste puhul.

Kahte kõrvuti asetsevasse ruuduritta silmuspistete tikkimine

Üksikuid silmuspisteid tikitakse üle ühe ruudu.

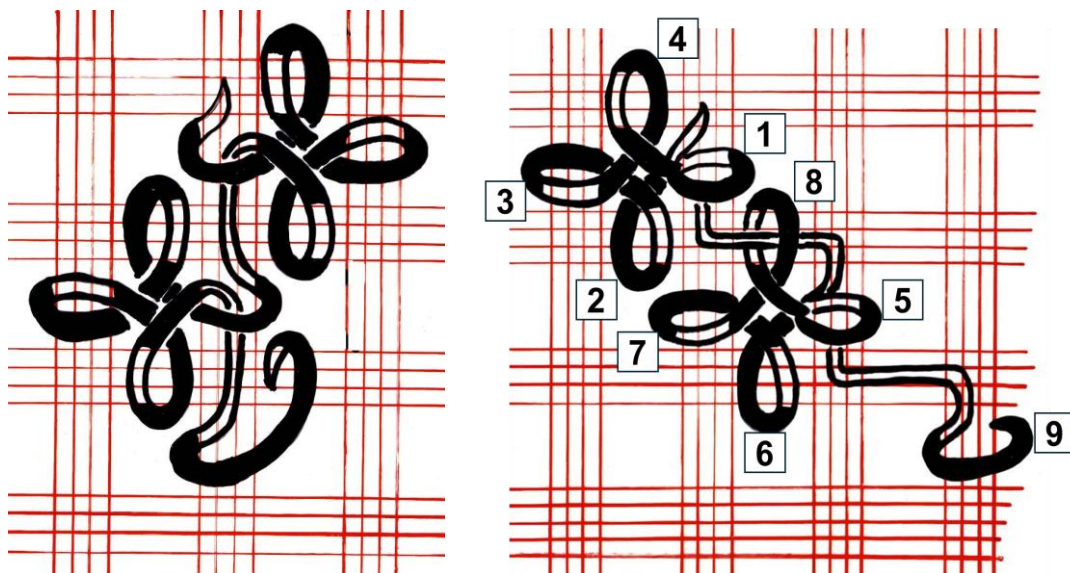
- Alusta tikkimist kahe kõrvuti asetseva ruudurea vahelisest küljest., vasakul asuvast silmuspiste paremast küljest.
- Ühe silmuspiste juurest teise juurde tikkimislõnga viimiseks suuna nõel töö paremal poolel mõlemale silmuspistele ühise lõngarühma tagant.



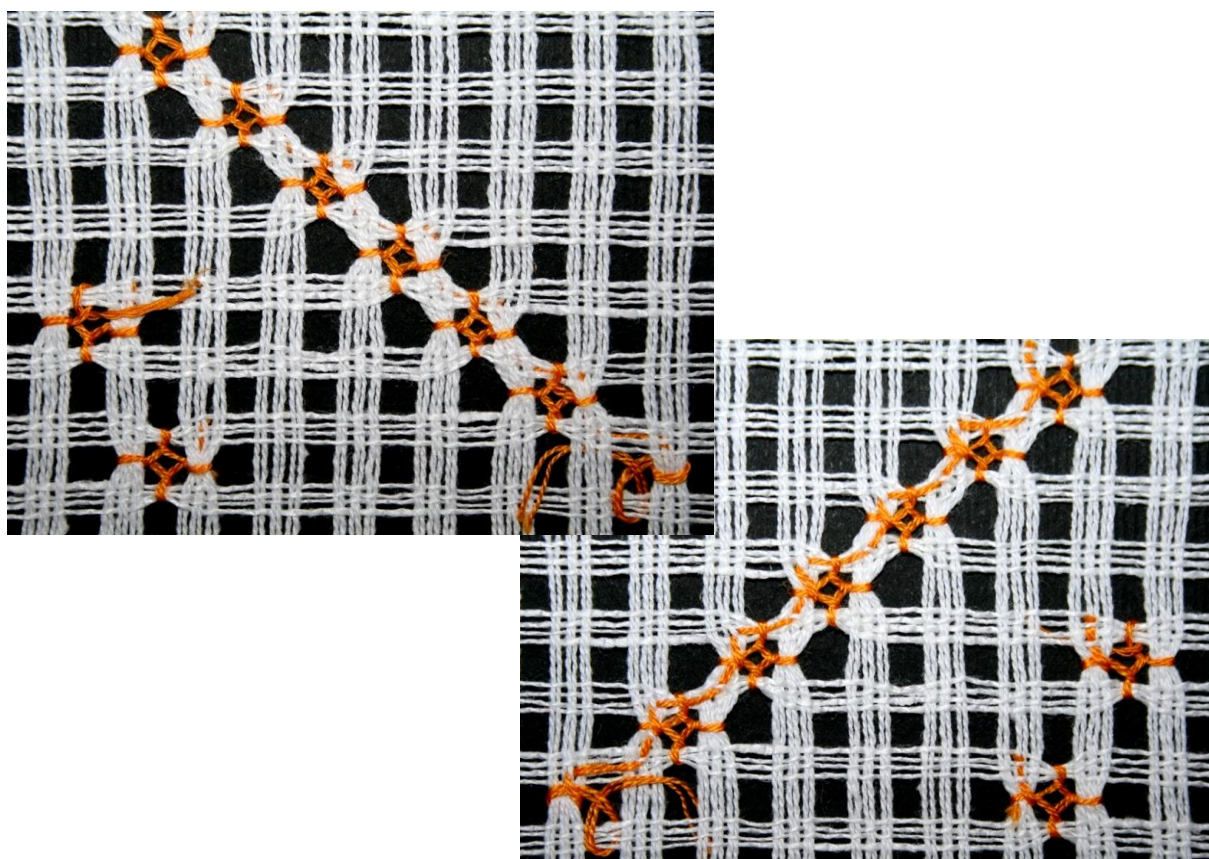
Kõrvuti ridadesse üksikute silmuspistete moodustamine

Diagonaalsete silmuspisteridate moodustamine

- Alusta kõiki üksikuid silmuspisteid ühest ja samast küljest.
- Vii tikkimislõng ühe silmuspiste juurest teise juurde täisnurga all lõngarühmade tagant.

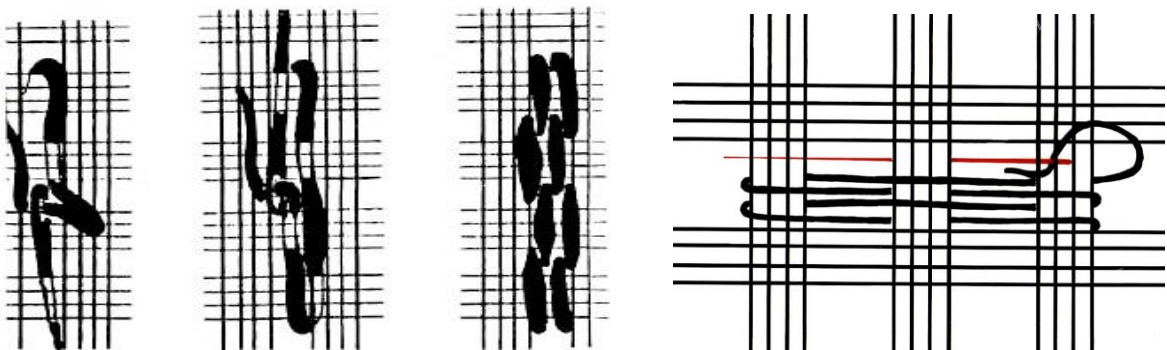


Diagonaalrea silmuspistete moodustamine



Põimpiste tikkimine

- Kinnita tikkimisniidi ots töö pahemale poolele riide lõngade vahele nii, et see tikandi paremale poolele näha ei oleks.
- Võta täitmisele kuuluv ruudurida ette vertikaalselt nii, et saaksid nõelumise põhimõttel suunata nõela kord ülevalt alla, kord alt üles.
- Suuna tikkimisniidi kinnituskoha poolt nõel mööda pilu esmalt võrgulõngade pealt, siis alt, jälle pealt, alt.
- Suuna nõel vastassuunas algul võrgulõngade pealt, siis alt, pealt, alt.
- Uuesti vastassuunas ja jälle tagasi teises suunas.



Põimpiste moodustamine

Põimimine toimub vastavalt eelnevale lõnga kulgemisele: kus oli enne tikkimislõng võrgulõngade peal, seal suunata nüüd alt ning vastupidi. Sel kombel täida pilu!

KONTROLLI, et mõlemas suunas oleks võrdne arv pisteid tikitud ja kõik pisted oleksid ühtlase pingega. Vaata, kas põimpisted on töö paremalt ja pahemalt poolelt ühesugused!



Pahem pool

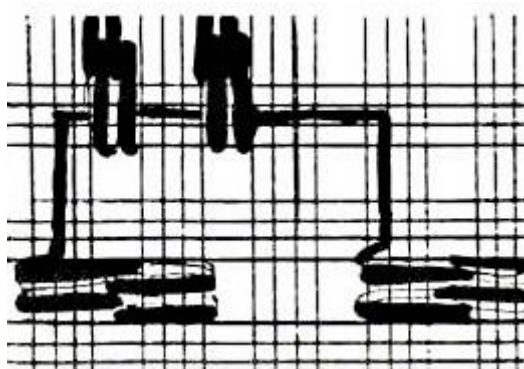


TEADMISEKS: põimpistes täidetud ruuduridade vahele jäänud lahtised võrgulõngad tikitakse üle punuspistetega.

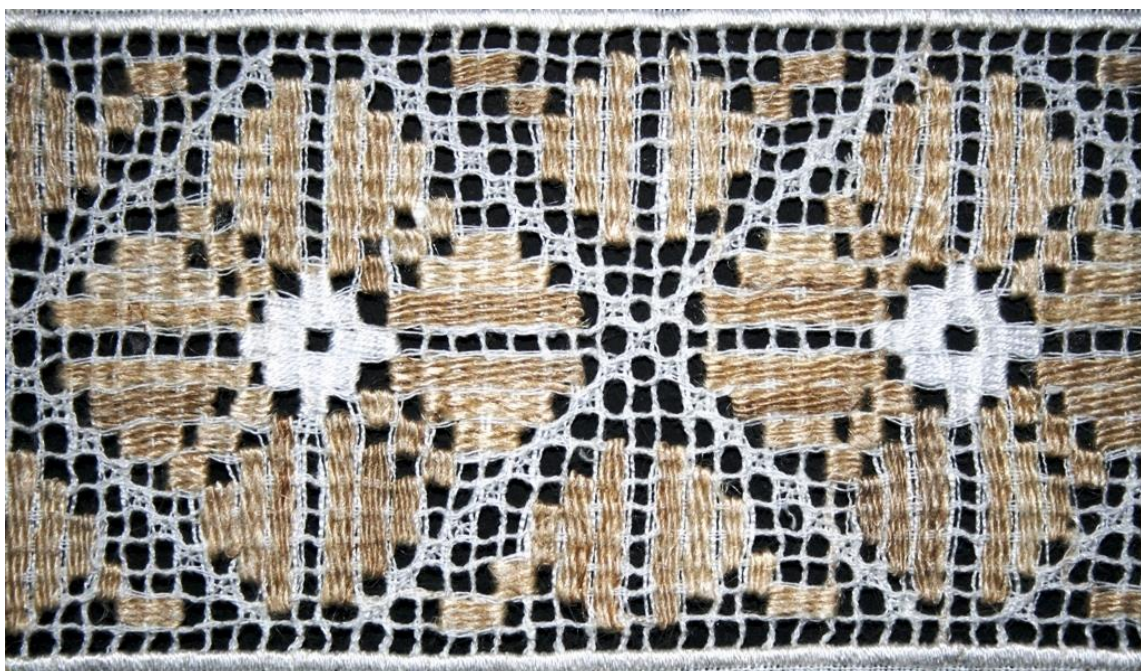
Tikkimisniidi kinnitamine ja üleviimine

- Selleks, et üle minna järgmisele kirjaosale, peida tikkimisniit töö pahemale poolele lõngarühmade vahele.
- Selleks, et tikkimisniit üle viia uuele reale, vii see riideruutude ja sissejäetud lõngade alt täisnurga all.

KONTROLLI, et ükski üleviimine ei kulgeks diagonaalis ka mitte nende ruutude alt, mis kuuluvad täitmisele!



Tikkimisniidi üleviimine töö pahemal poolel

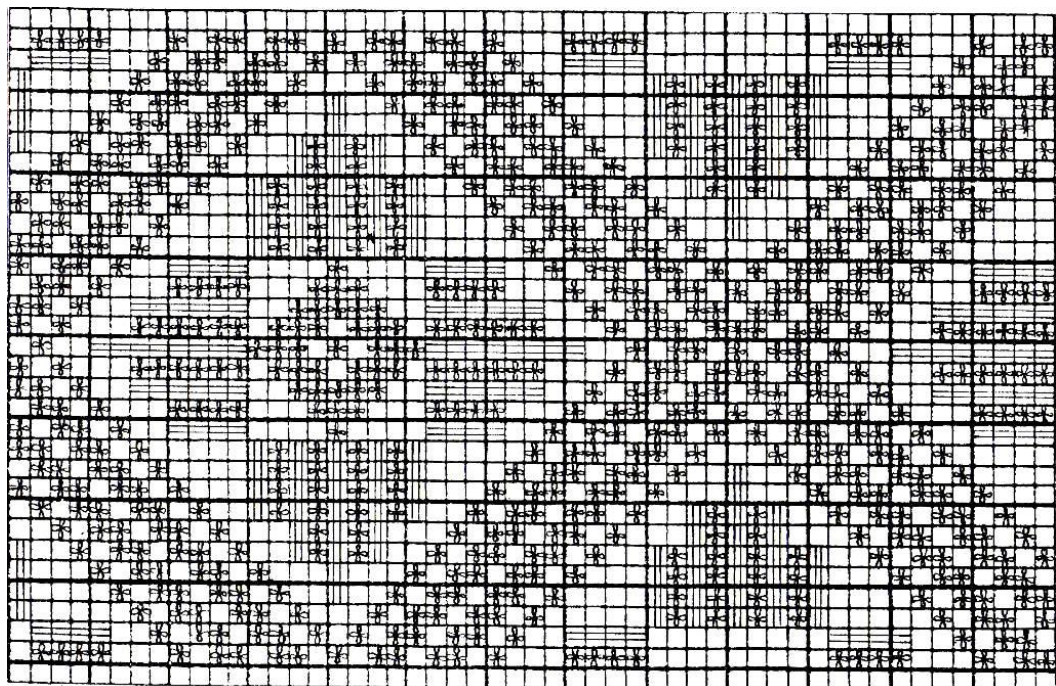
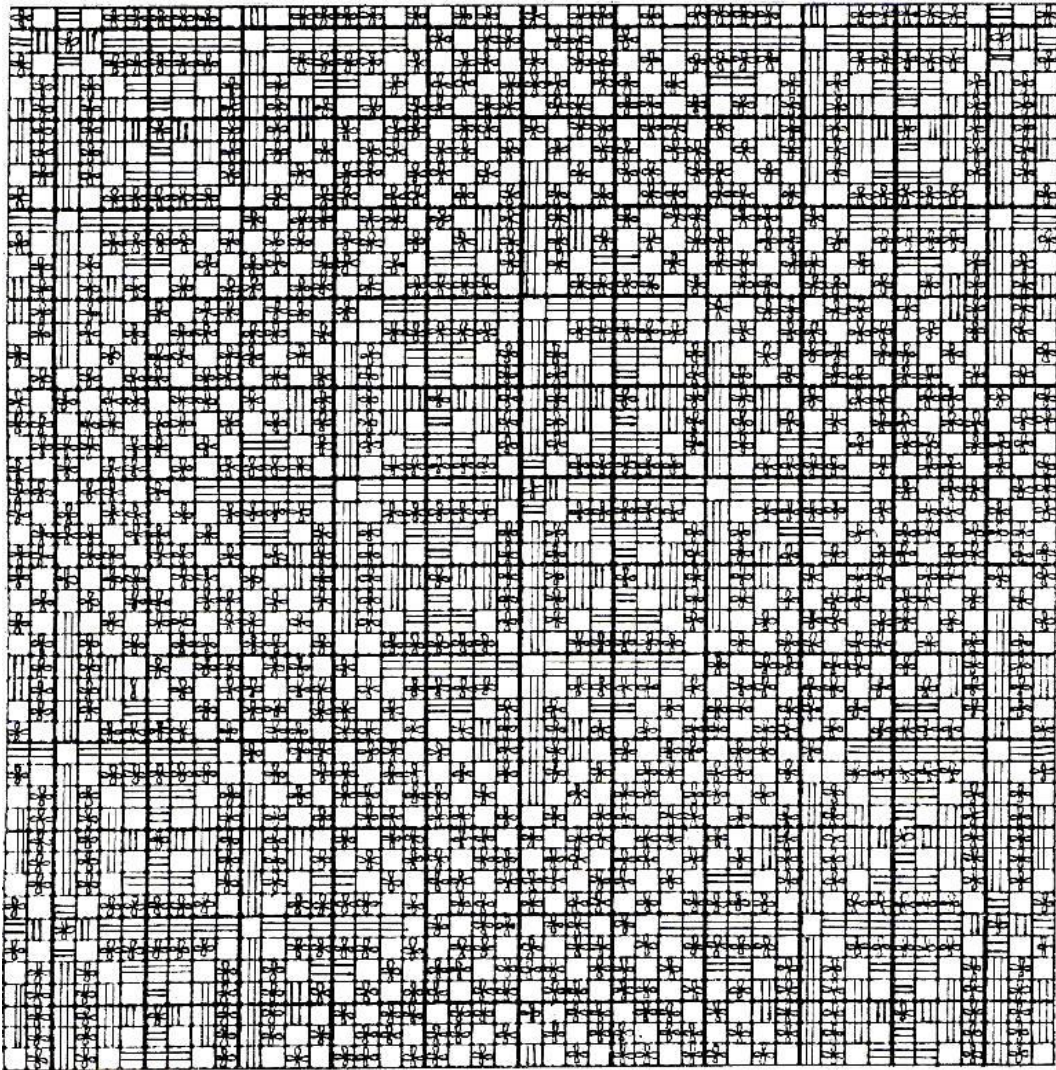


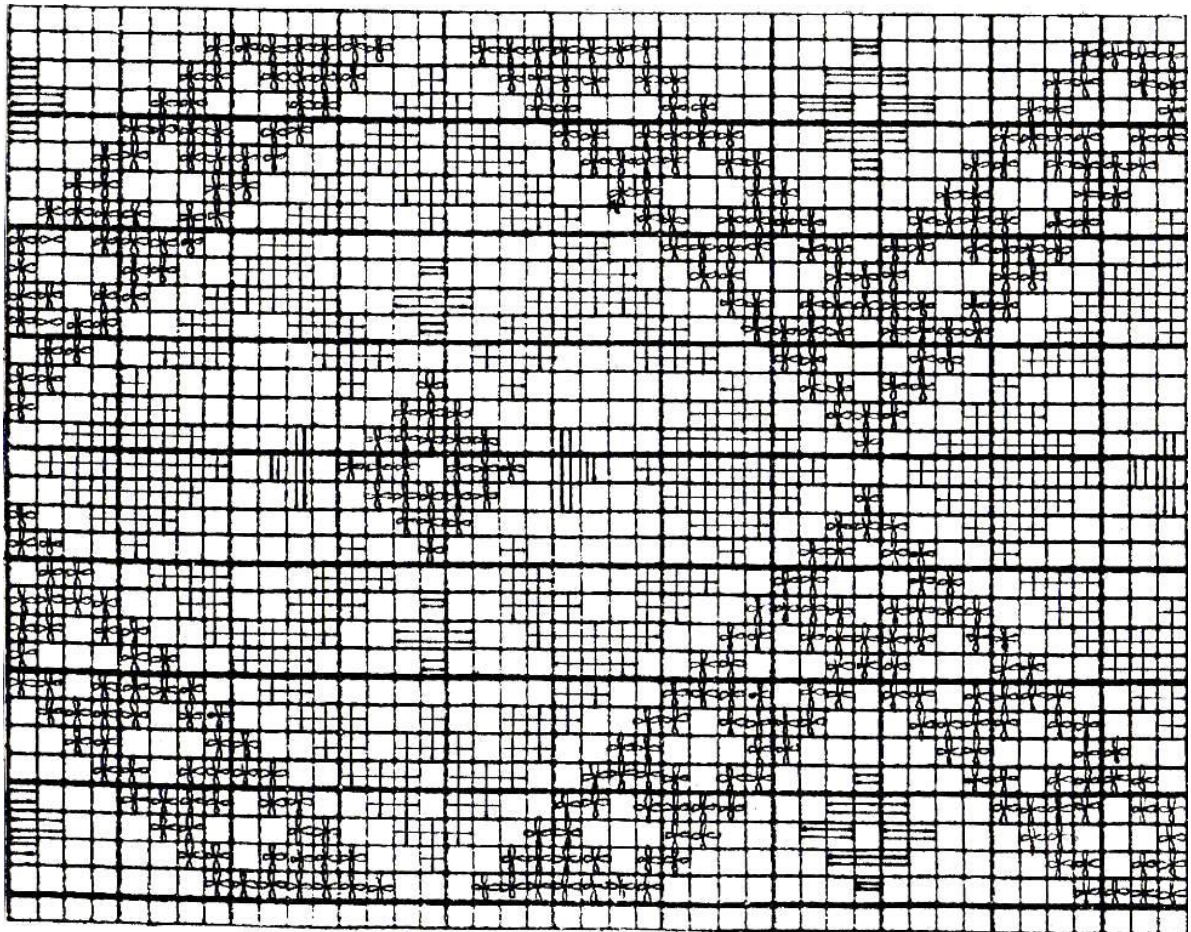
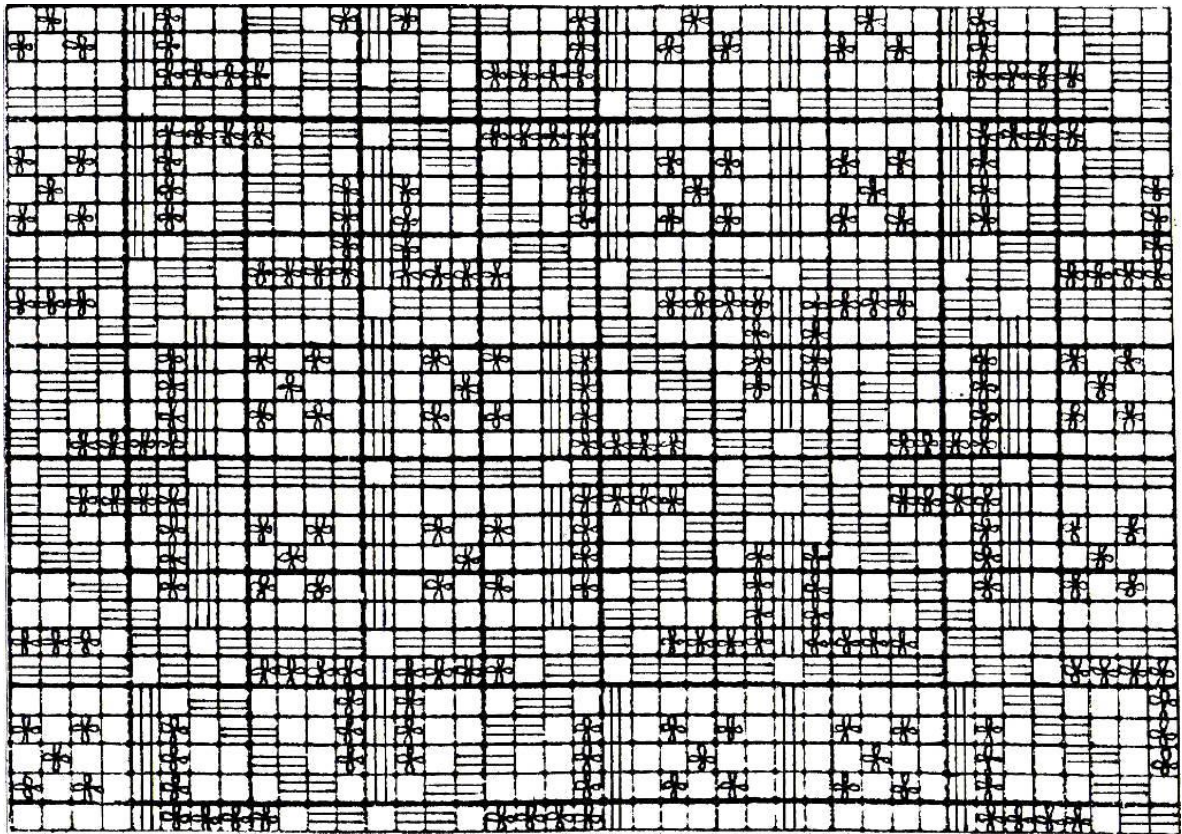
Rahvuslik ažuurtikand

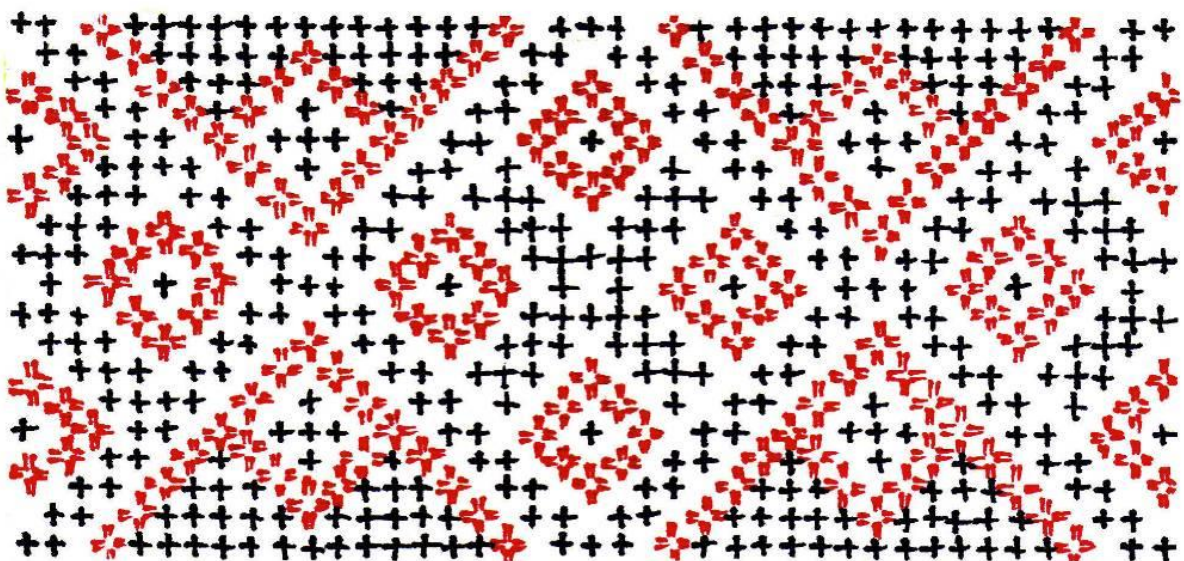
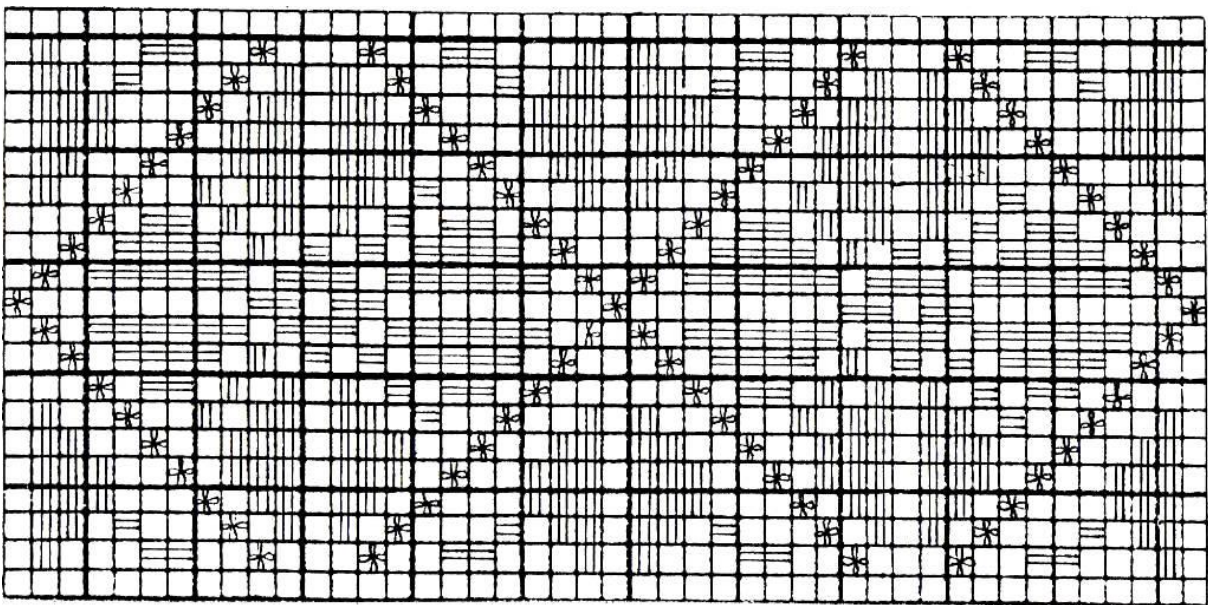
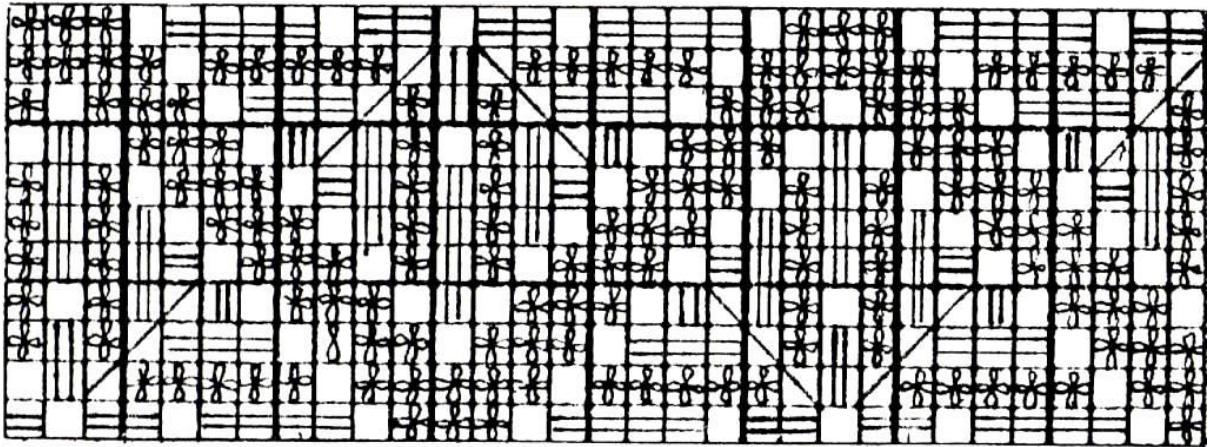


Rahvuslikud ažuurtikandid

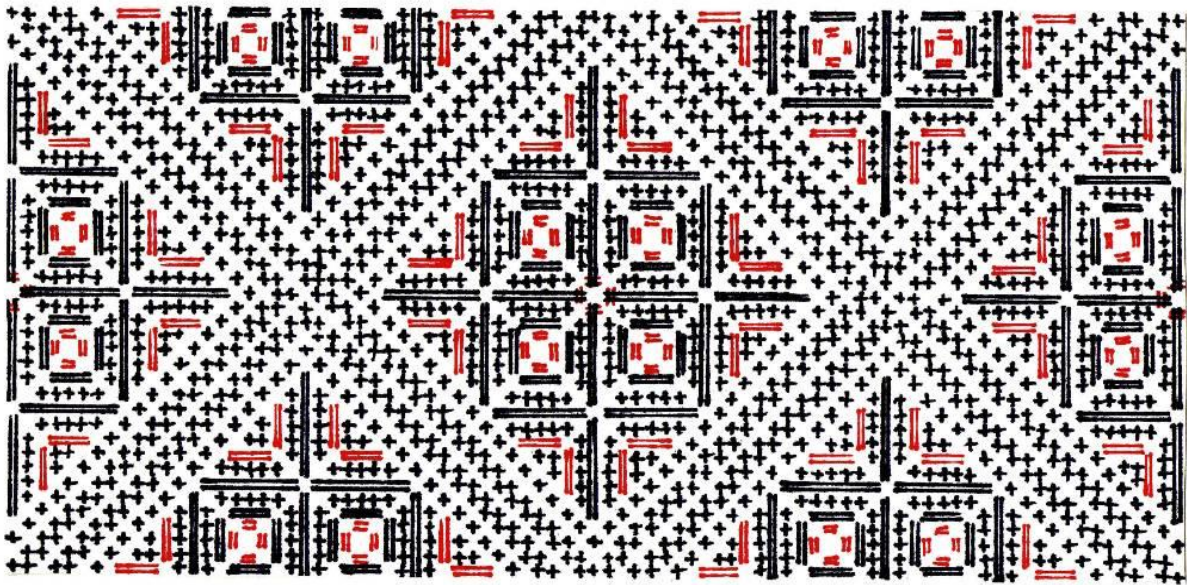
Tikandi mustrikirjad:



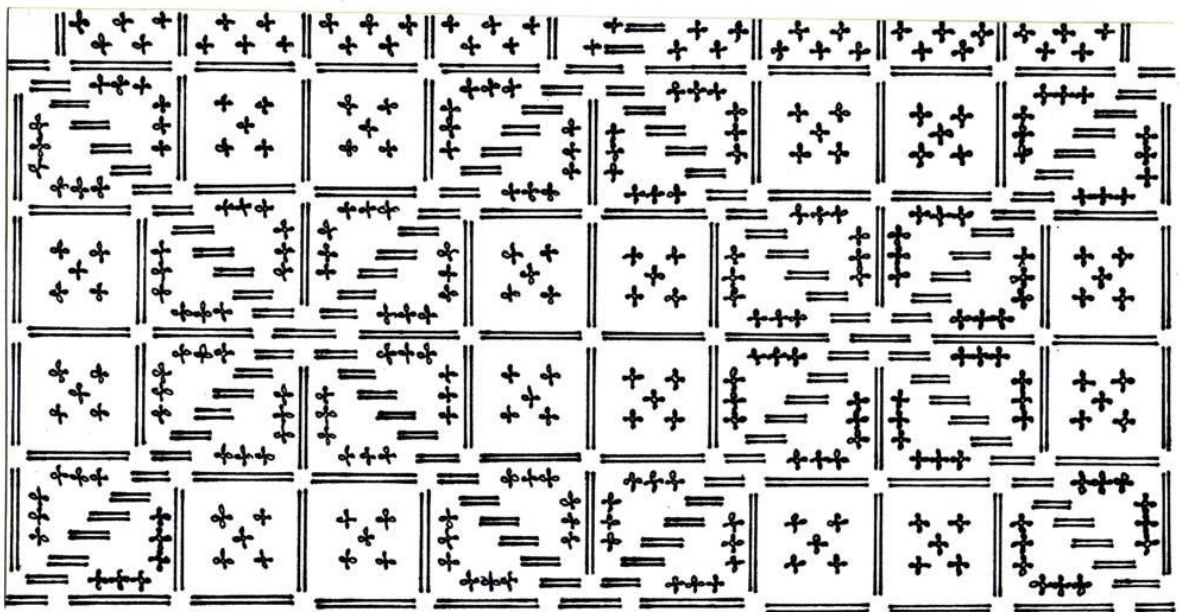




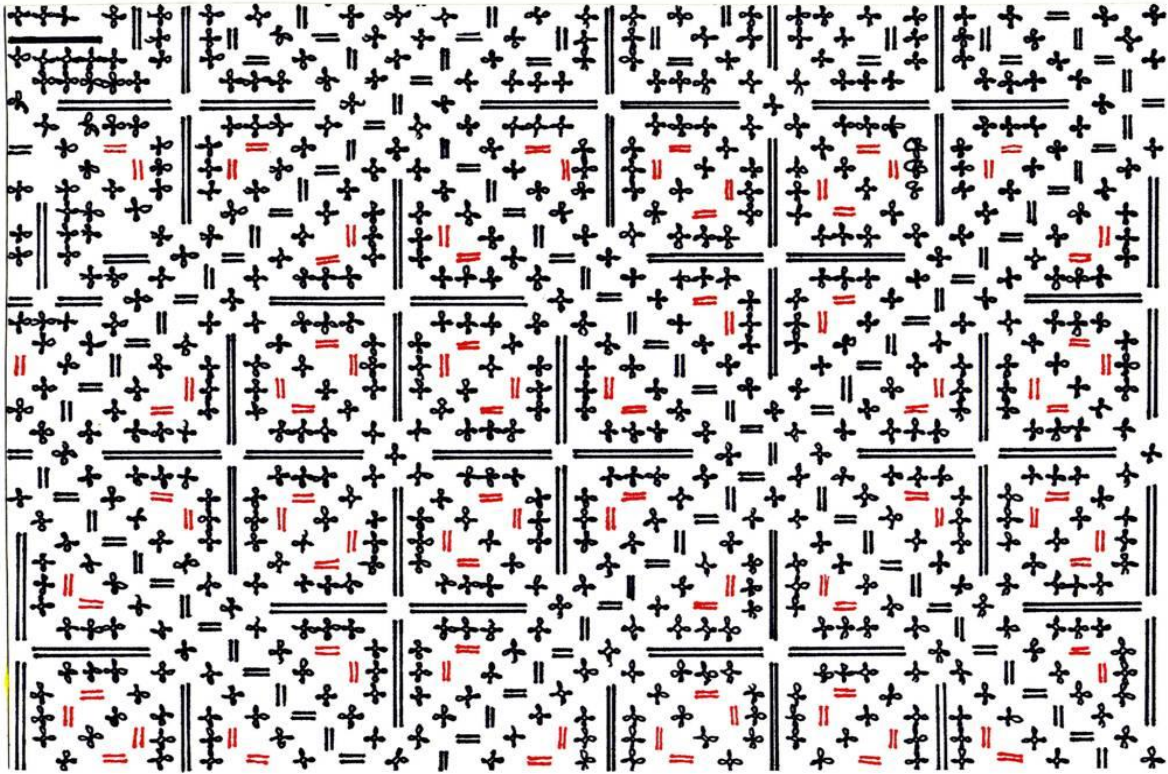
Kodavere khk Ranna valla Lümäti küla põll ca 1840.a.



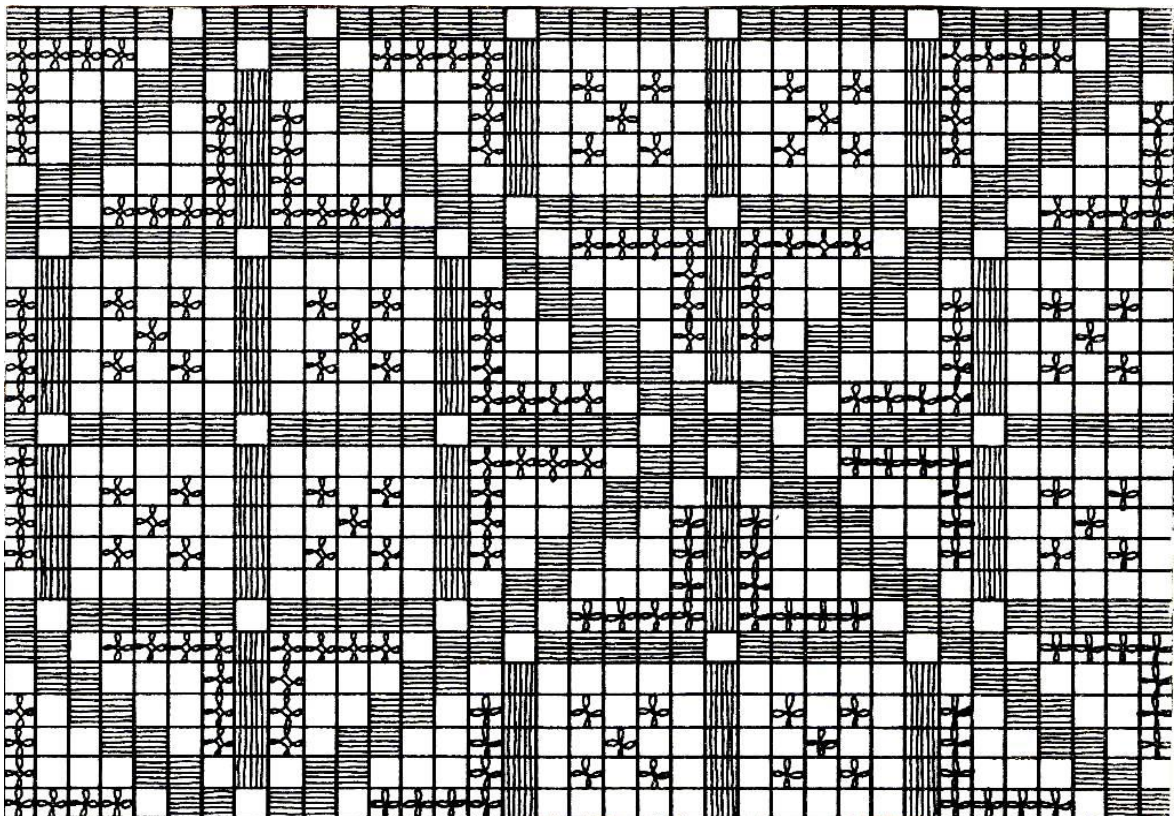
Käteräti tikand A 703:88 pits 7-5 x 38 cm.



Laiuse põll Vilina küla Jaani talu

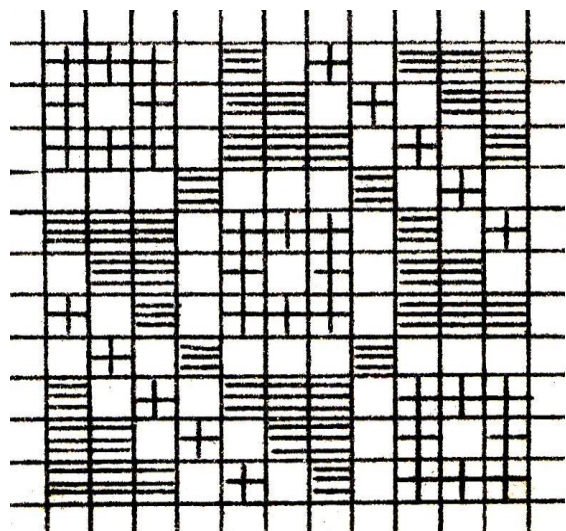
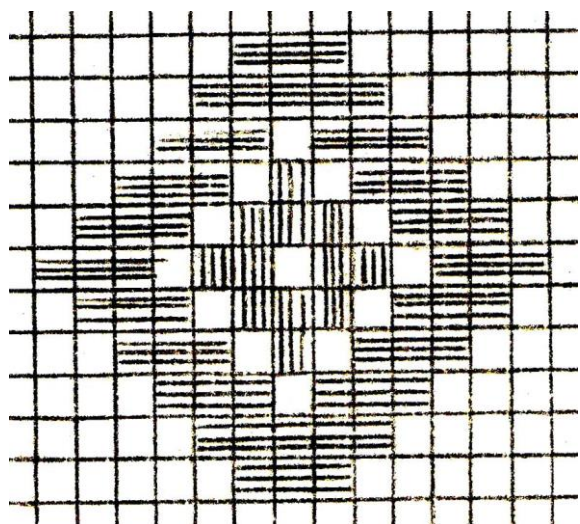
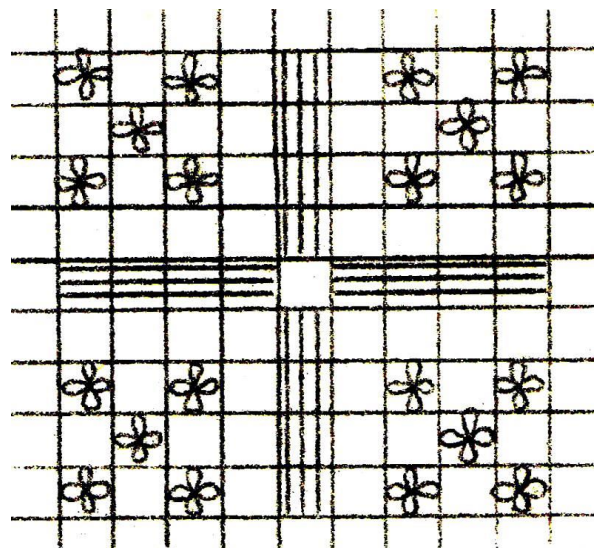
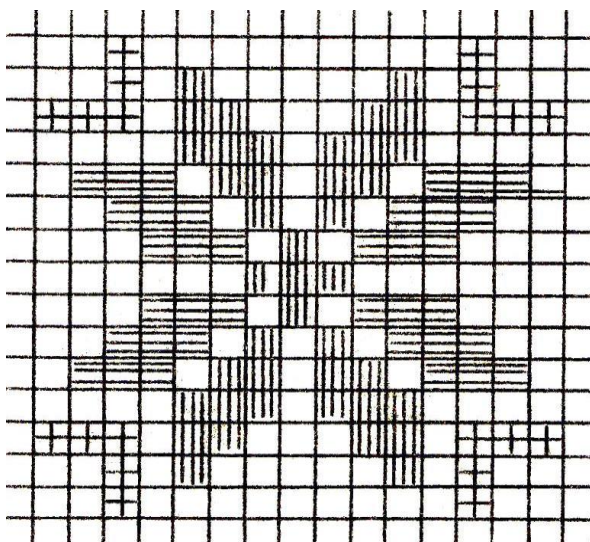
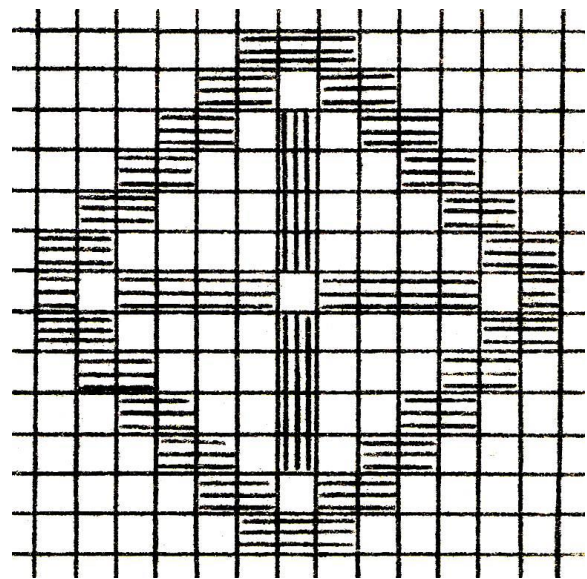
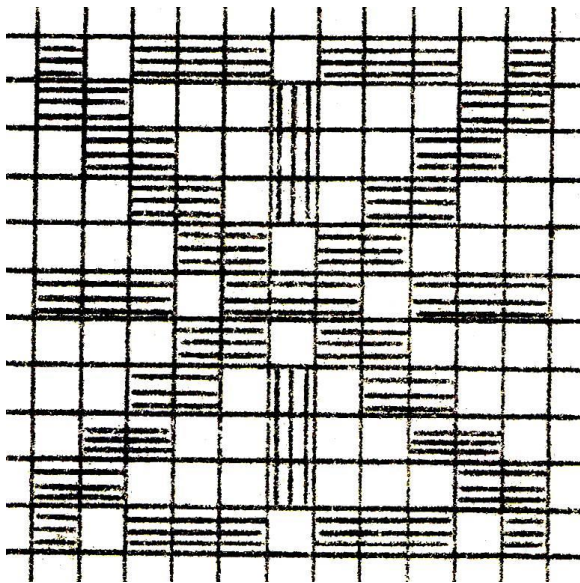


Viljandi põll A292:41 80 x 65 cm aastast ca 1840

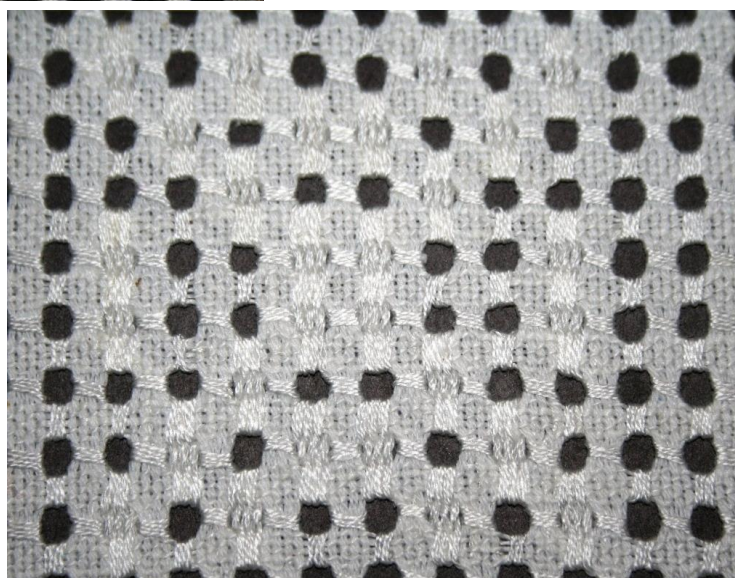
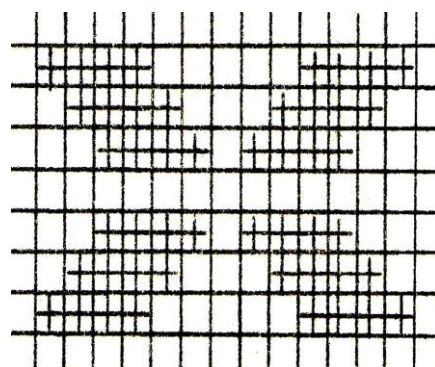
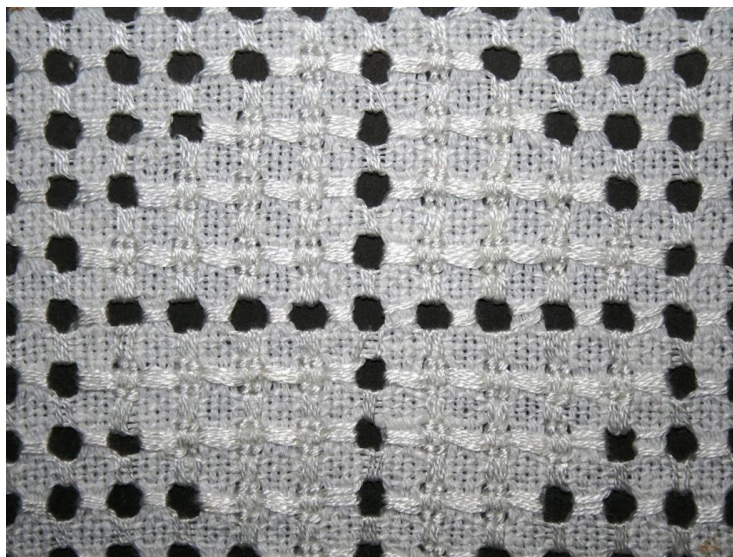
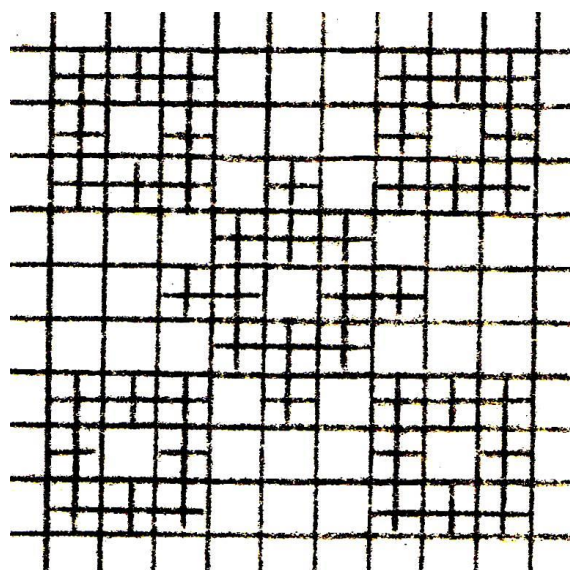
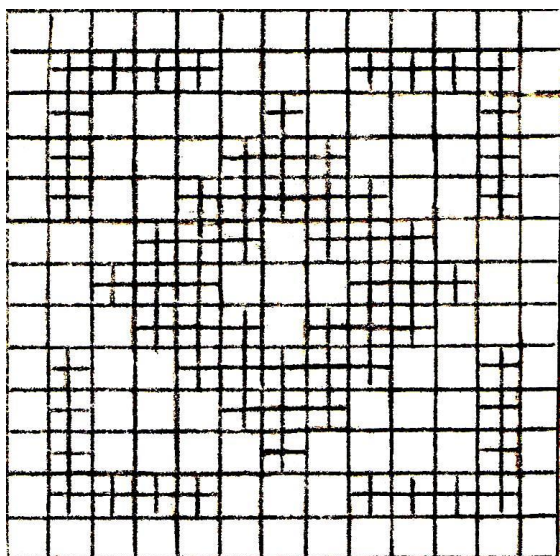


Äksi põllealane

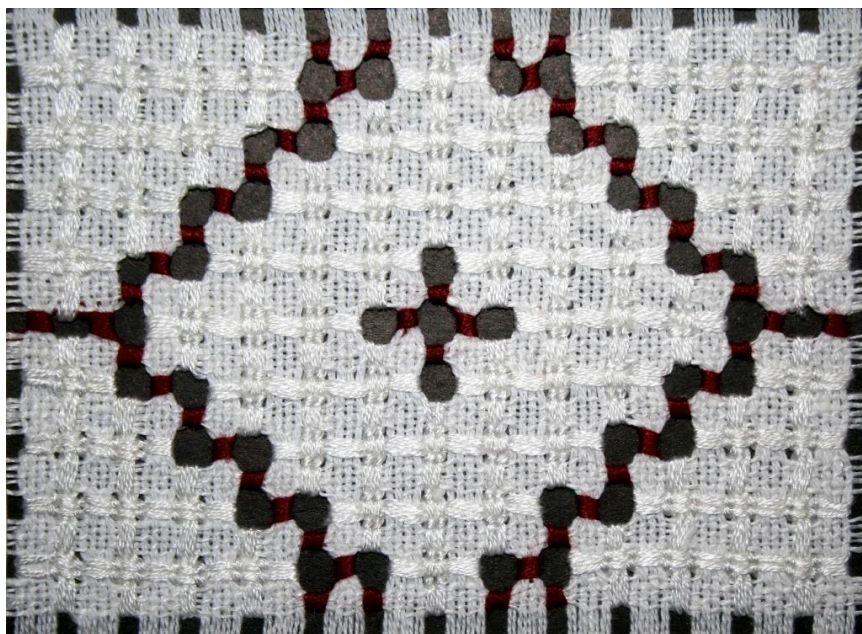
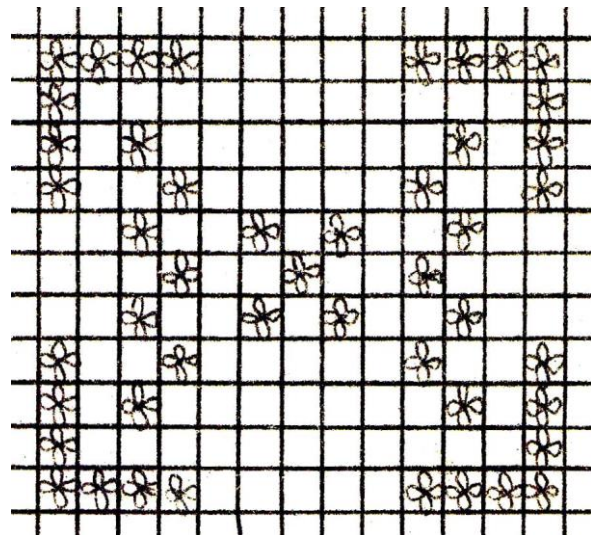
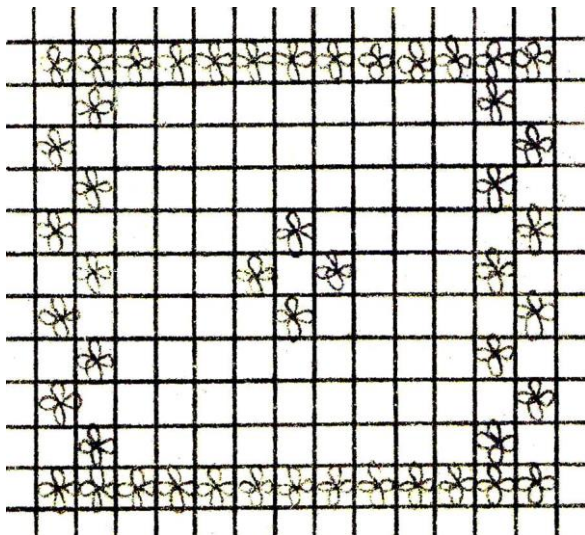
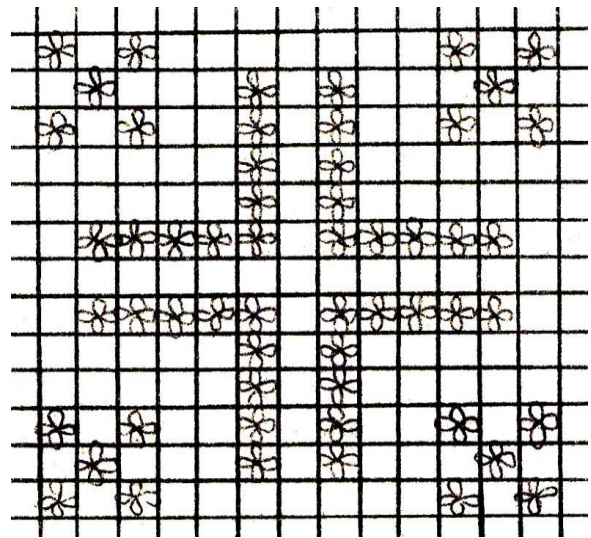
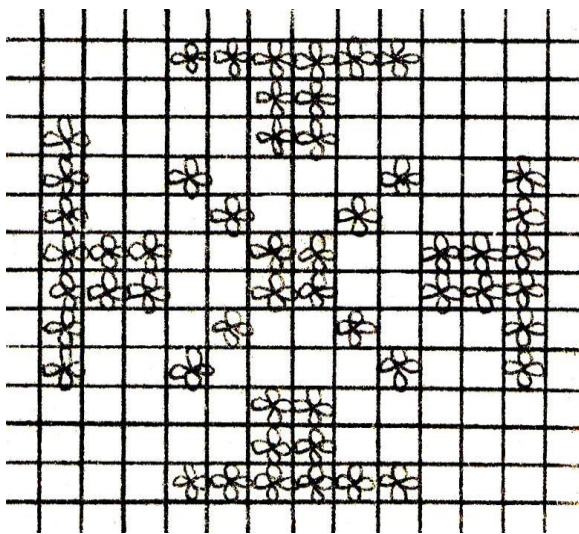
Motiivid põimpistetega:



Motiivid sidepistetega:



Motiivid silmuspistetega:



ÜLESANNE
Loo oma kujund!

