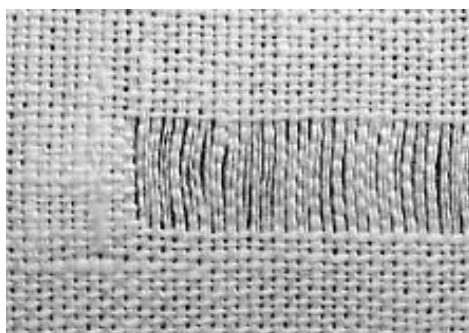


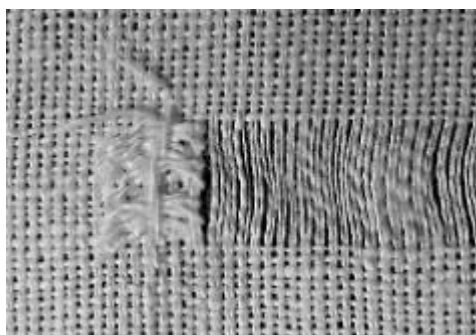
MÄHKPILU (ka punuspistepilu)

Esmalt märgitakse riidele pilu asend, s.o. pilu algus ja lõpp;

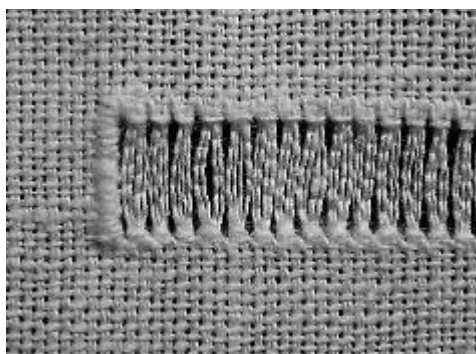
- Riidest väljatõmmatav lõng lõigatakse pilu otstest 0,5 – 1 cm kauguselt lahti ja harutatakse pilu otsteni;



- Harutatud lõngad keeratakse töö pahemale poolele ja traageldatakse riide külge;

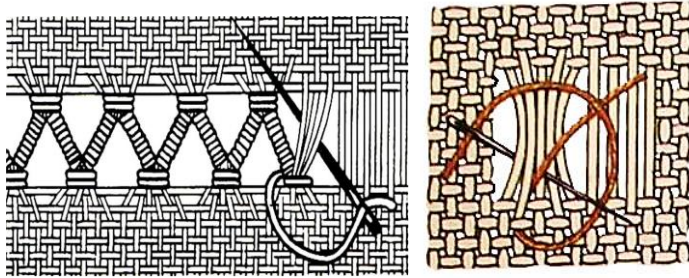


- Pilu ots ääristatakse punus- või nõöpaugupistetega, ülejäänud lõngaotsad lõigatakse kuni pisteni ära;

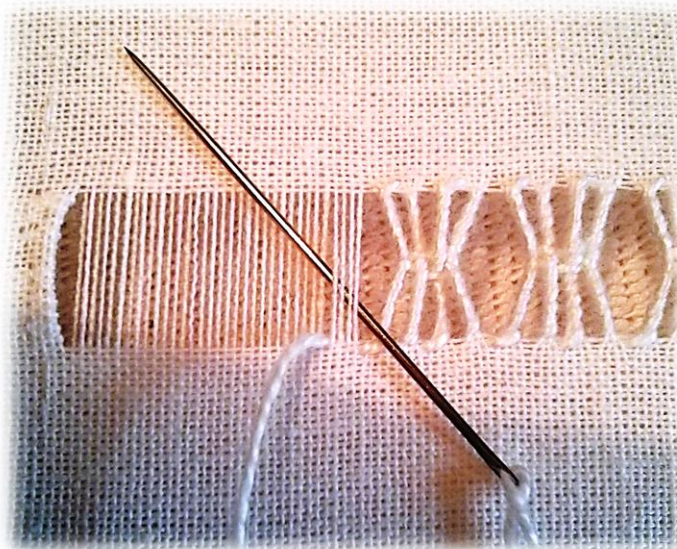


- Tikkimislõng valida keskmise keeruga.
- Lihtpilupistega ääristada ei ole vaja.
- Pilusambaid tikitakse paremalt vasakule ja vastupidi.

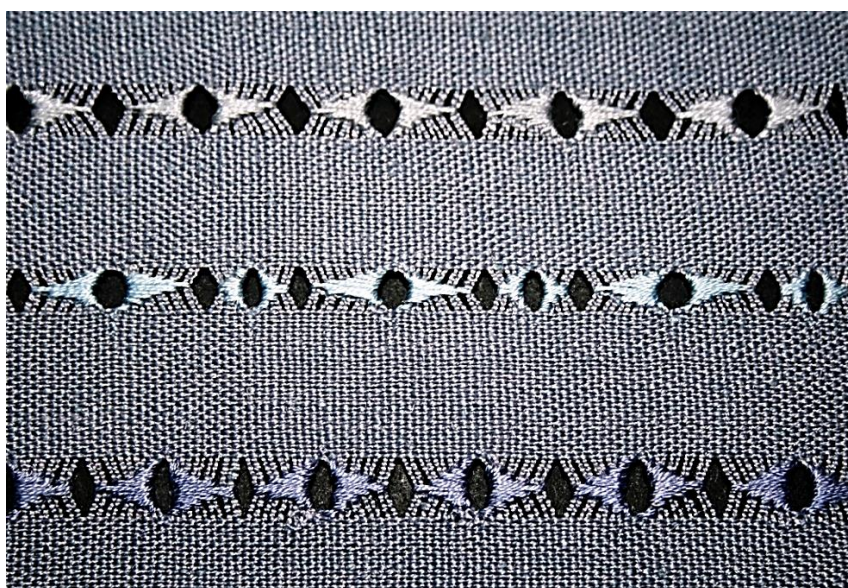
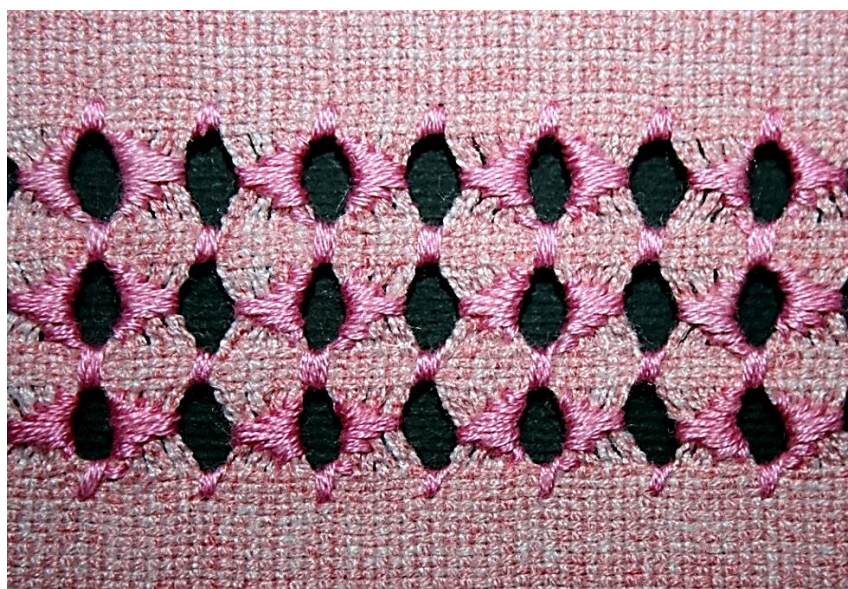
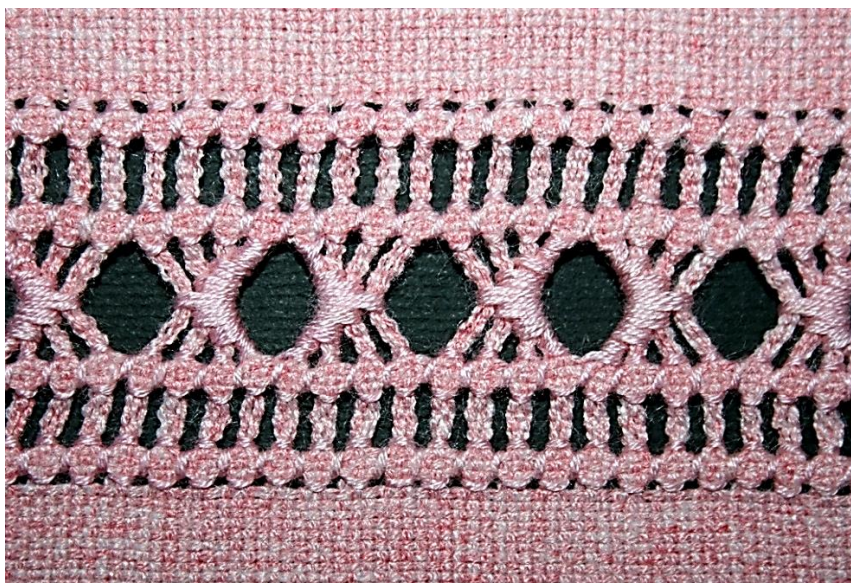
Sobiva suurusega pilurühmad mähitakse ehk punutakse tihedalt üle. Pilu servas kahe pilurühma vahel kinnitatakse niit lühikese pistega riidesse.



Punuspistepilu kasutatakse sageli koos põimpiluga. Pilusambad ühendatakse põim- või sidepistega.



Mähkpilu tikandi näited:



Mustjala meeste särgi püstkrae mähk- ja põimpiluga.



Jüri naistesärgi mähk- ja põimpiluga tikand.

