

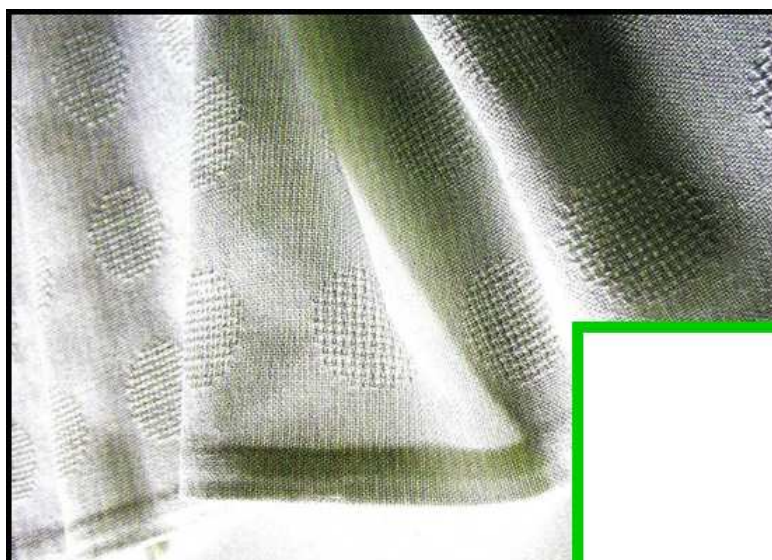
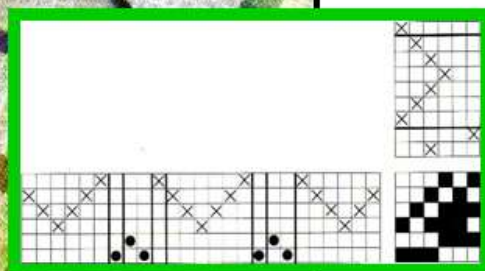
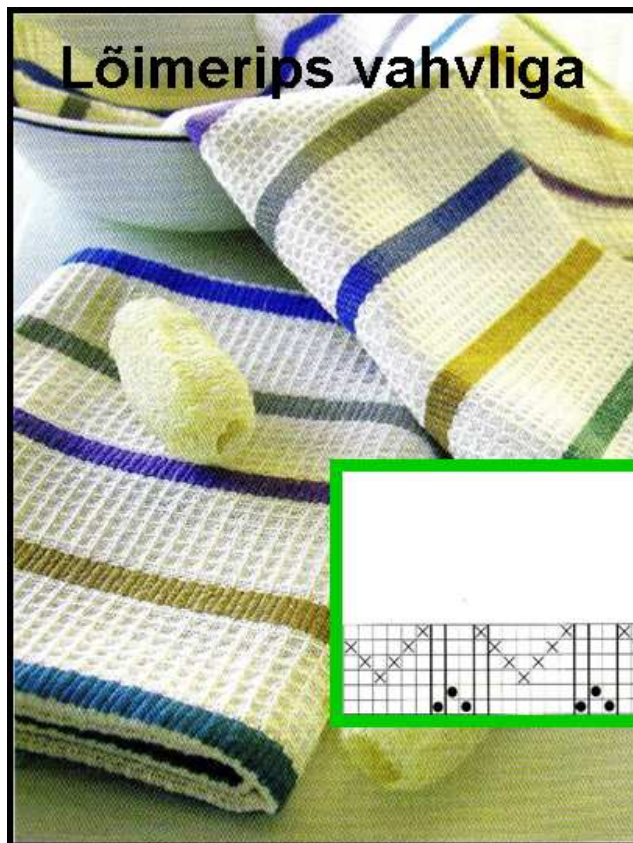
LIITKANGAD

Liitkangais on kaks eritehnikas pinda liidetud kirjaks nii, et tehnikate omapära jääb muutmata, kuivõrd seda mõjustab suga ja lõngade erinevus.

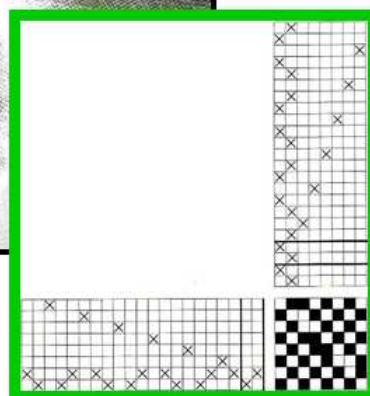
Liitkangail on ühe otstarbega lõim ja kude. Eri tehnikates pindu liidetakse nii, et tekivad piki- ja põikitriibud, ruudud, tähnid või diagonaalid, arvestades seejuures, et tehnikate ristlus oleks võrdlemisi erinev, et kanga rakendus ei kasvaks liialt suureks ja lõngade liialt erineva tihedusega ristlemine ei kisuks kanga pinda laineliseks, mis ilmneb eriti pikkade pikitriipu kangaste puhul.

Kirjade liitmise tulemusel tuleb uuele kirjale teha uus nietus, tallamine ja sidus. Kirjade liitmisel peaks valima sellised algkangad, millel on suhteliselt väike niisvarvade ja tallalaudade arv.



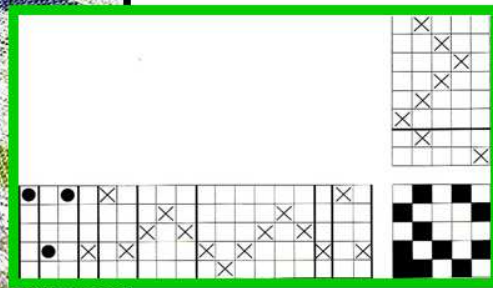


Labane kanvaaga

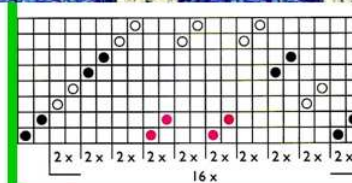
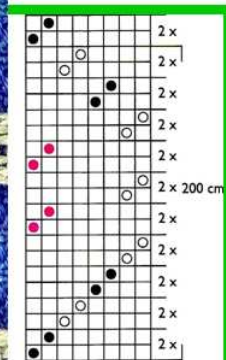
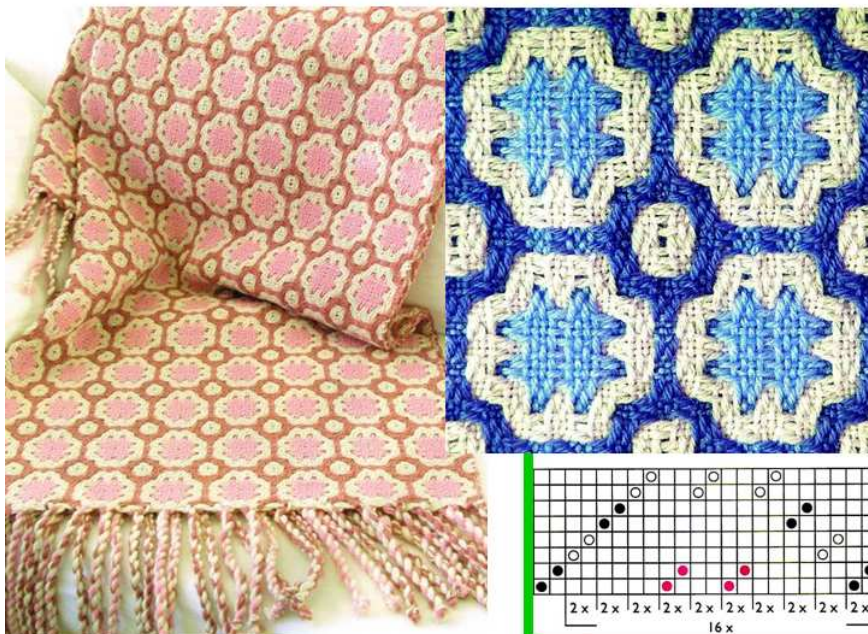




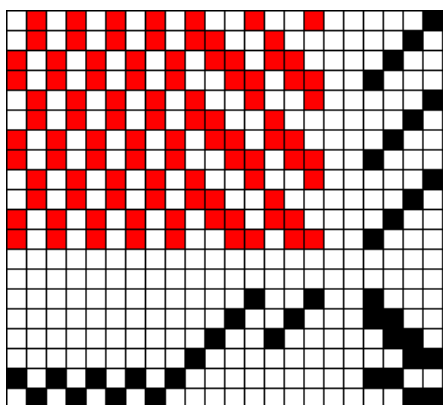
Labane vahvliga



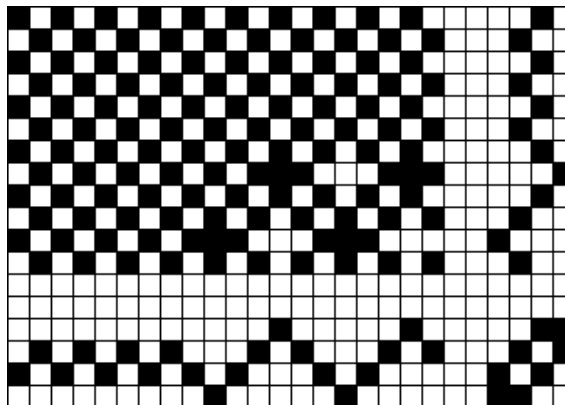
Labane panamaga



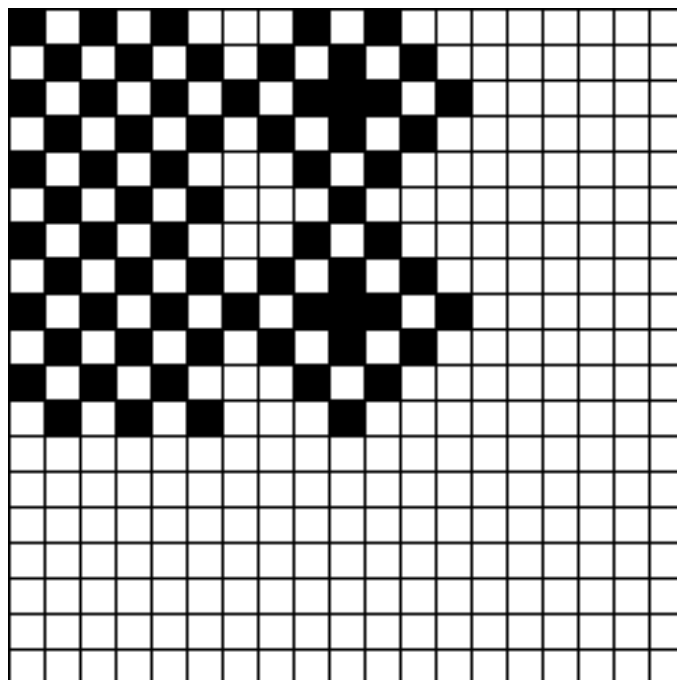
Lõimerips murdtoimsega



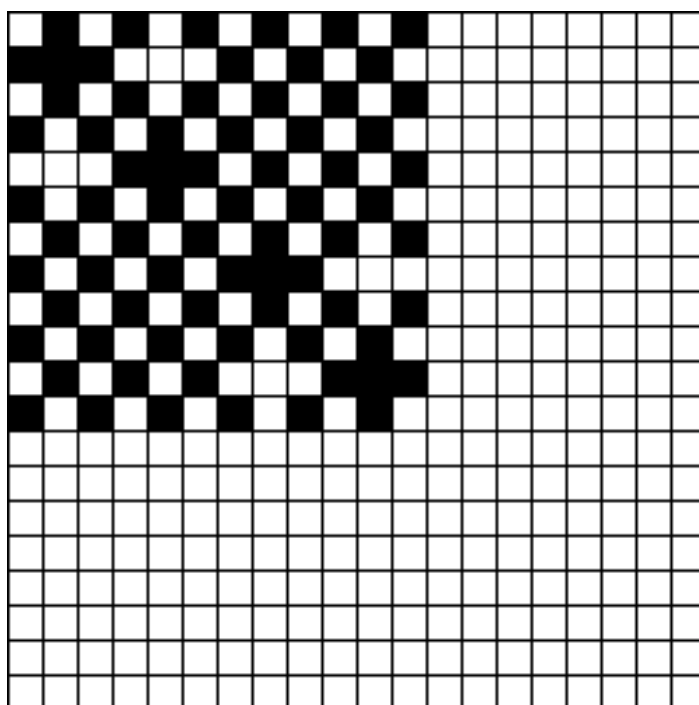
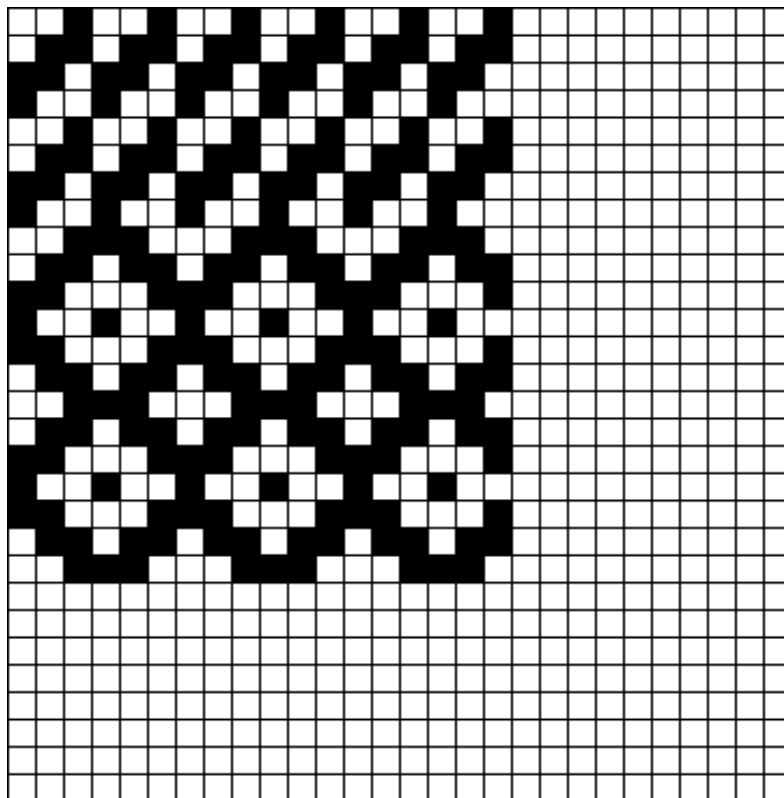
Kanvaa ja labase ühendkangas



Märgi rakendus!



Nimetus:



LEPALINA

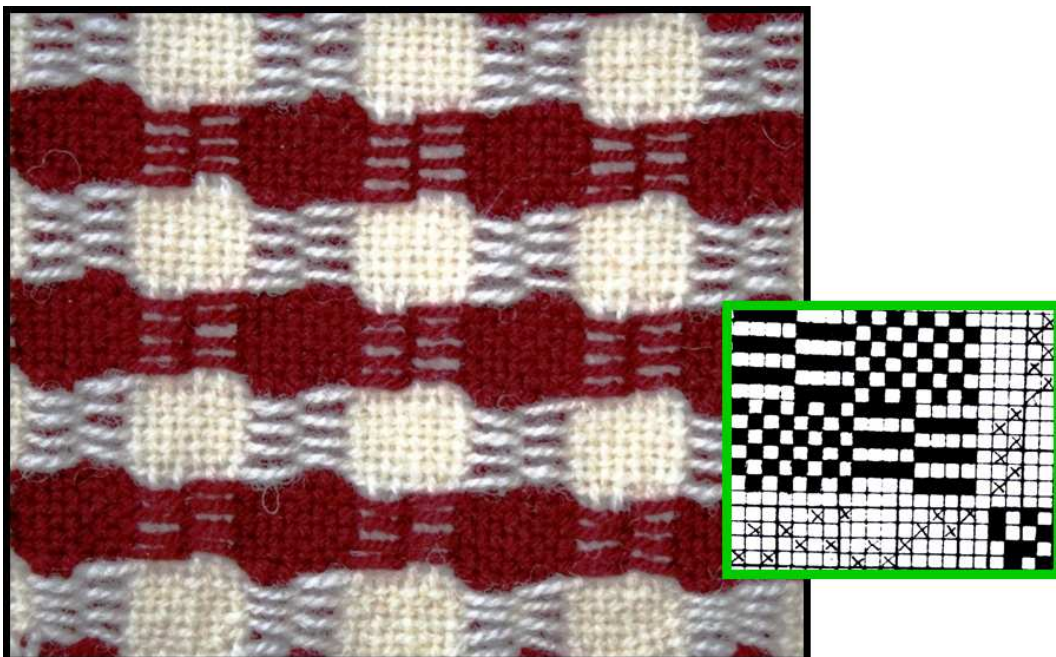
Labase ja koeripspindade liitkangast tuntakse **pooldrelli ehk lepalina** nime all. Lepalina (*leppäliina*) on Soome rahavpärase tehnika. Kangas on 4-ja niie ning 4-ja tallalauaga või neljaniielise lepalinakanga rakendusest kujundatud kaheksaniieline kangas.

Neljaniielise lepalinakanga rakenduse saame luua kahejaolise kirja algrakendusest. Kirja ühe jao lõngad märgitakse niide esimesele-teisele niisvarvale vaheldumisi 4-6 lõnga ja kolmandale-neljandale niisvarvale vaheldumisi.

Kirja teise jao lõngad märgitakse esimesele – kolmandale niiele vaheldumisi ja teisele – neljandale niiele vaheldumisi.

Esimese kirjajao koelõngad tallatakse esimesel-teisel tallalaual vaheldumisi, teise kirjajao lõngad kolmandal-neljandal tallalaual vaheldumisi soovitud kõrguseni.

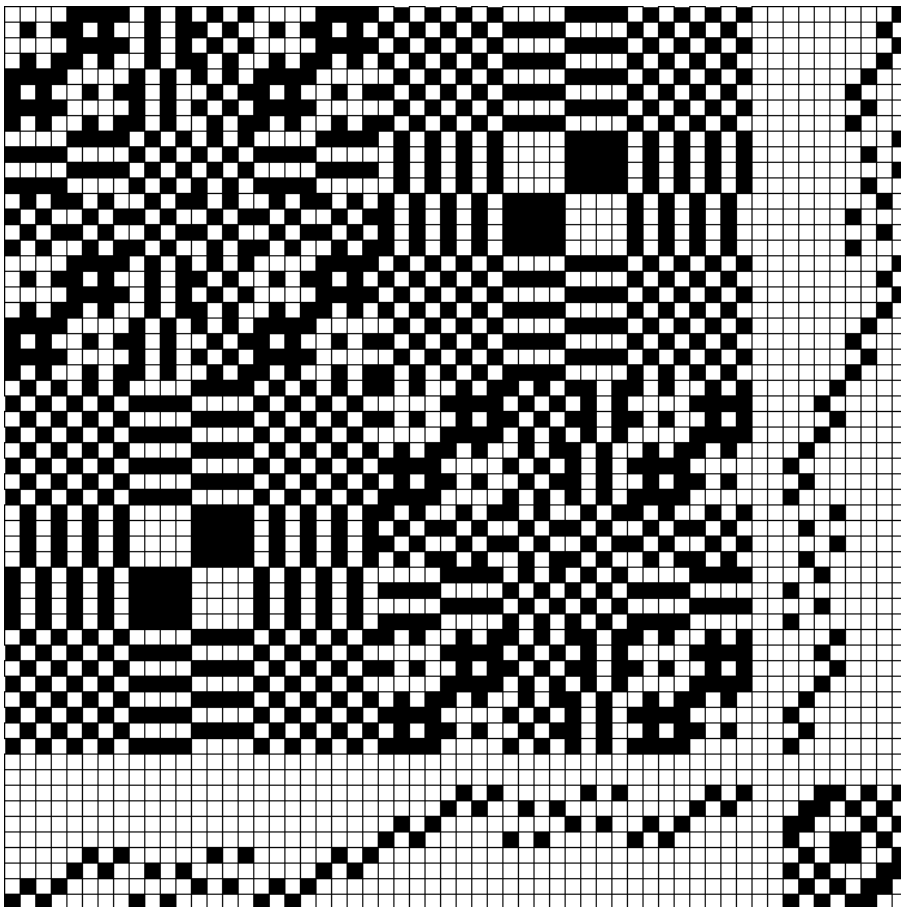
Siduses märgitakse kaks esimest tallalauda vastupidise ripsidusega, kaks järgmist tallalauda labase sidusega.



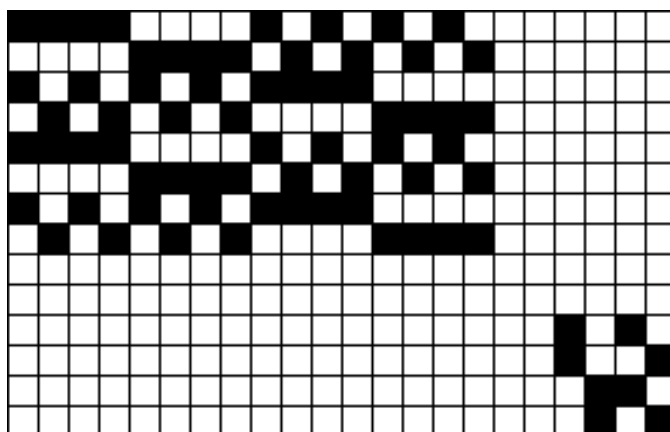
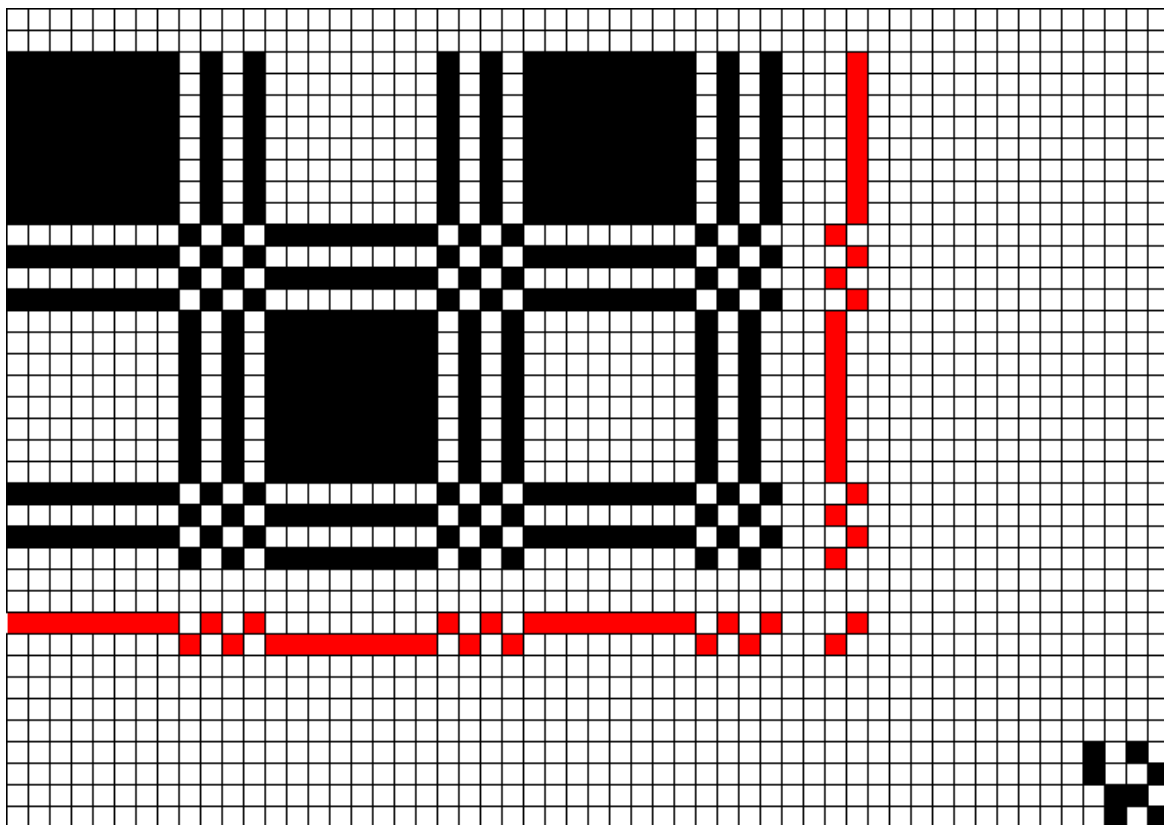
Kaheksaniielise lepalina kiri on ruuduliselt koostatud. Esimese ruudu nietus on neljaniielise lepalina nietus sümmeetriliselt märgitud, teise ruudu nietus on esimese ruudu niituse kordus järgmisel neljal niel. Tallamine on sarnane niitusega, sidus märgitakse nagu nelikkrepi sidus.

1	2
3	4

Esimeses ja neljandas ruudus on tasapindne toimne sidus vastassuunaliselt, teises ja kolmandas ruudus on labane sidus vastassuunaliselt.

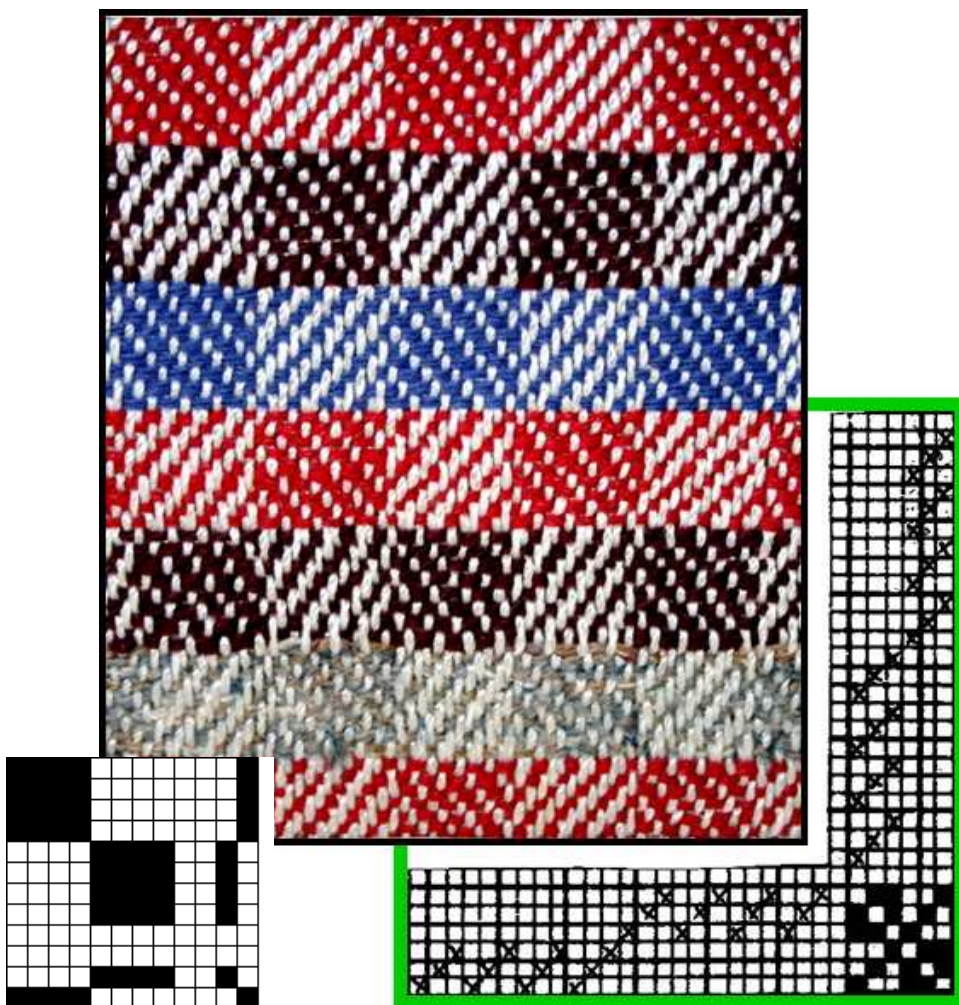


Märgi lepalina nietus ja tallamine!

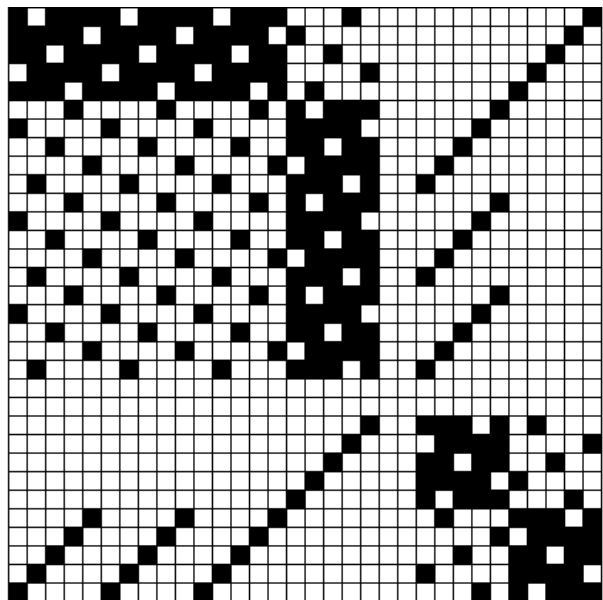
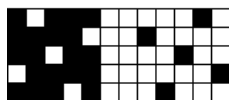
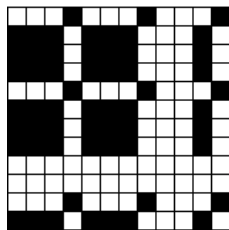


DRELL

Drell on lõime- ja koetoimse kanga või lõime- ja koeatlasskanga liitmisel saadud kirikangas. Drellkangas jäävad liidetud lõime- ja koepinnad erinevaks ja säilitavad oma tüüpilise rakenduse, mistõttu drellkangast on võimalik tuletada kindla reegli järgi.



Tavaliselt valitakse algkirjaks 4-ja või 5-e nieline atlass. Kiri kujundatakse triibuline või ruuduline, silmas pidades, et algkirjal oleks 2-e või 3-e jaoline sidus.

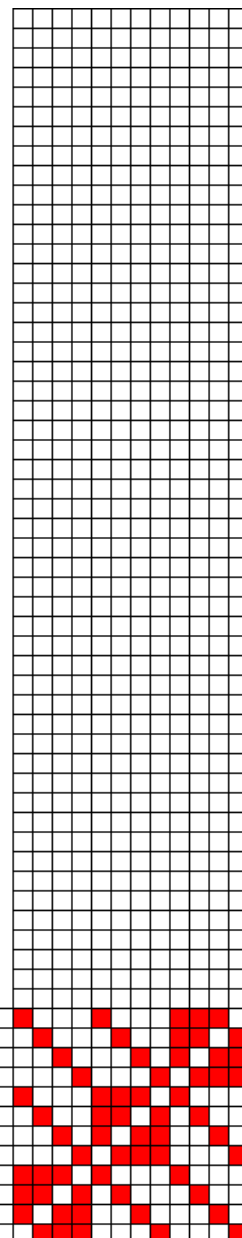
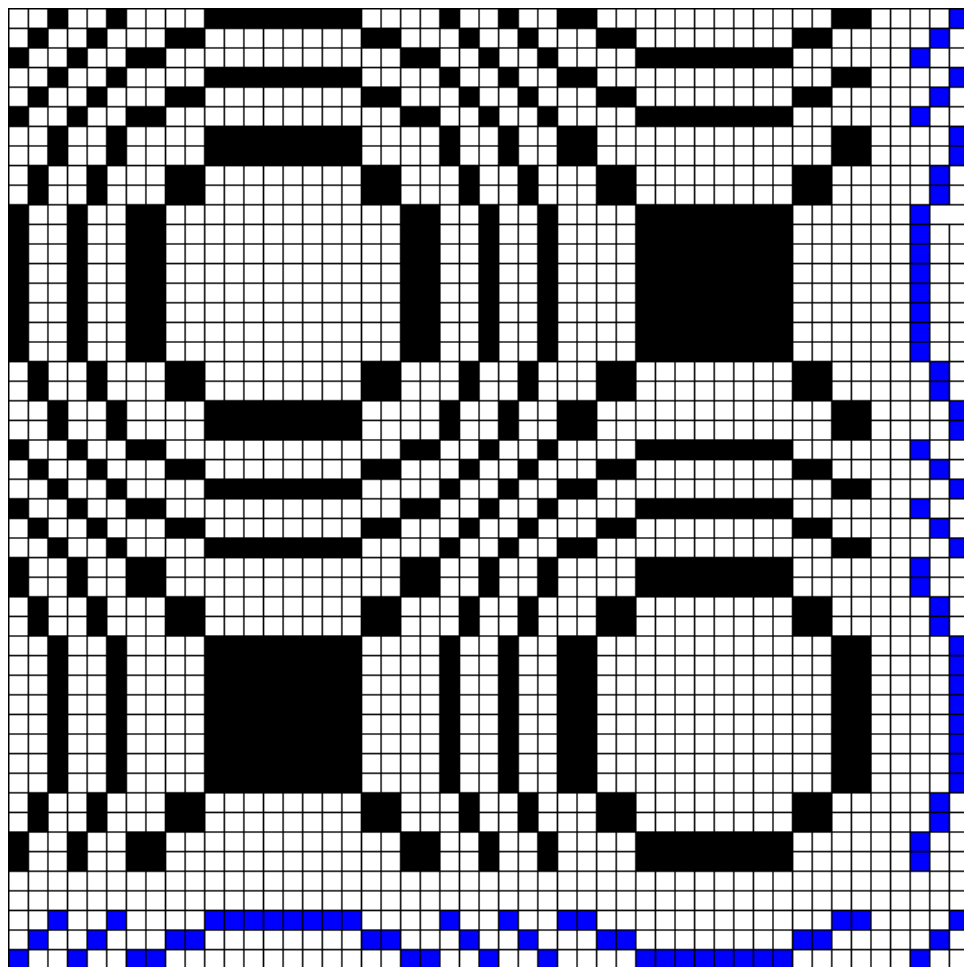


Kuna drellkanga suurendatud rakendus moodustub algkirjade rakendusest, kasvab suurema jaolise kirjakorra puhul niisvarvade arv liiga suureks.

Esimene algkiri on üldmulje kiri, ei arvestata lõngade ristlust. Iga algniie asemel tuleb suurendatud rakenduses nii mitu niit kui on niisi valitud teisel algkirjal. Algkirja iga lõng suurendatakse vastavalt kirjale, kuid vähemalt nii mitu korda, kui mitu lõnga on põhisisidusel ühes kirjakorras.

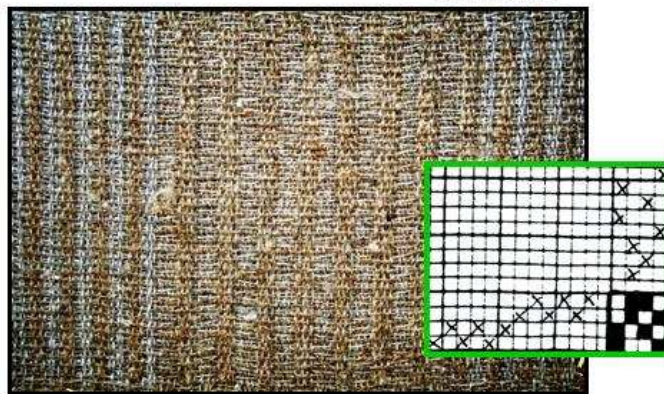
Niietatakse jagude kaupa. Siduses tuleb algkirja siduse iga märgitud ruudu asemel koepindne sidus ja tühja ruudu asemel lõimepindne sidus. Lõime- ja koepindsed sidused märgitakse ülemineku joonel täpselt vastupidiseks.

Märgi drellkanga niietus ja tallamine!



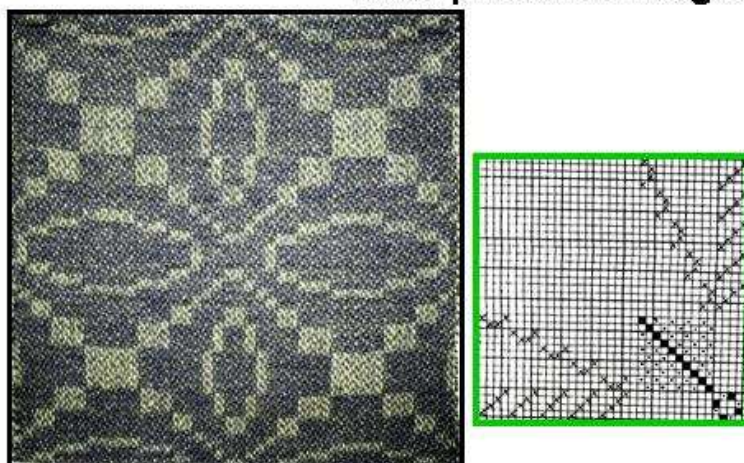
c. Liitkangad

Seadrell



c. Liitkangad

Drell pikksilmniitega



c. Liitkangad **Damast**

