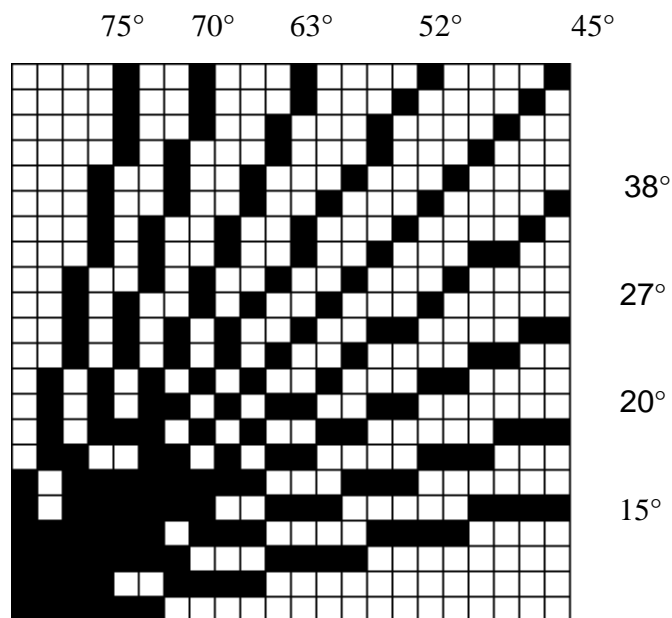


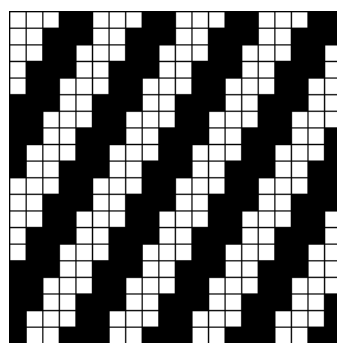
**VILTU- ehk PÕIKTOIMNE**

Viltuimsete tuletamise aluseks on toimejoonte astmete tabel. Tabelis ettenähtud tõusude või astmete järgi võib tavalises diagonaaltoimses kangas toimejooni suunata järsemalt või laugemalt kui  $45^\circ$  astmelises kangas.

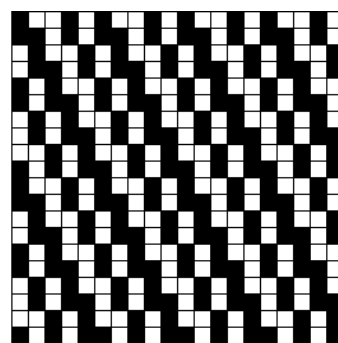
Tuletamiseks võib nagu tavalise toimse kanga juureskasutada valemit, järel märkide toimejoone tõusu, nagu tabelis astmed: + 2; + 4; - 2; - 4; või üks lõng + 1-ga ja teine + 2-ga; või - 1-ga ja - 2-ga jne.



Toimejoonte astmete tabel.



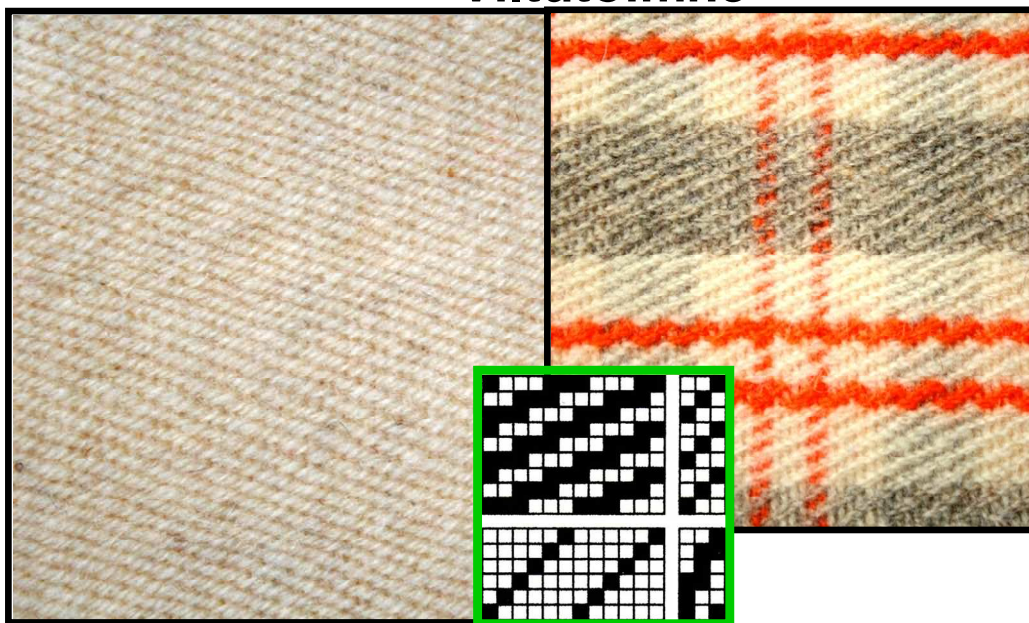
Toimejoon +2.



Toimejoon - 2.

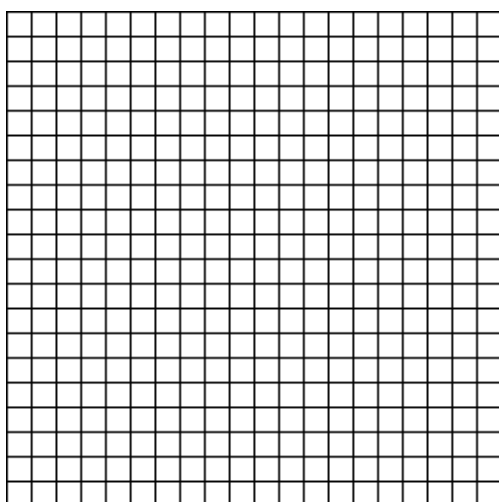
# Tuletatud kangad

## Viltutoimne



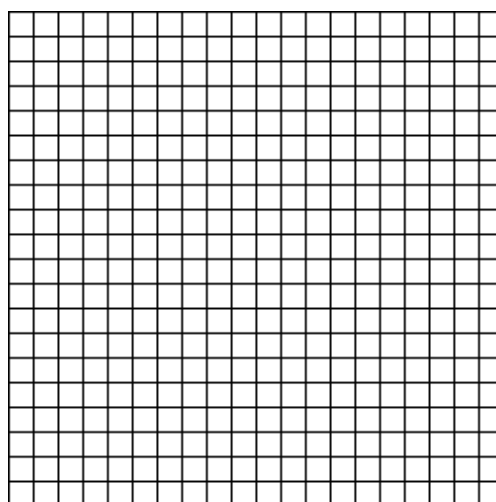
Märgi kangakirjad!

63°



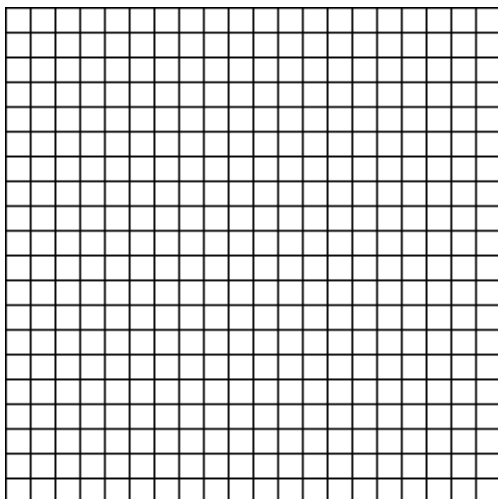
6/3 + 2

27°



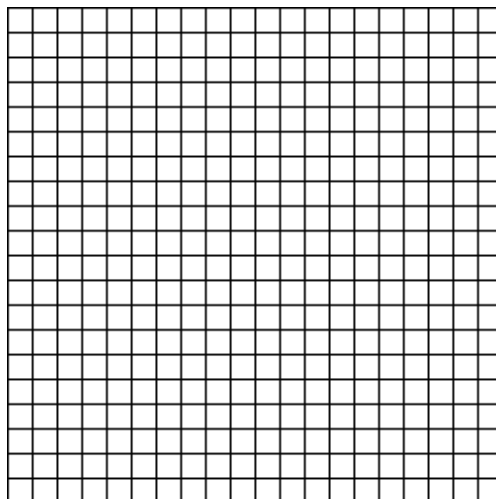
6/3 + 2

**63°**



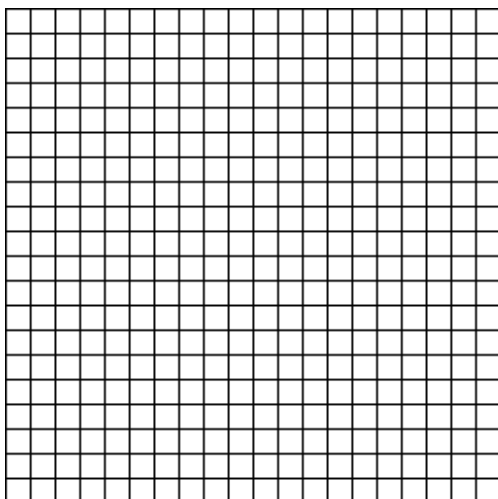
$$\frac{4}{3} \frac{1}{2} + 2$$

**27°**



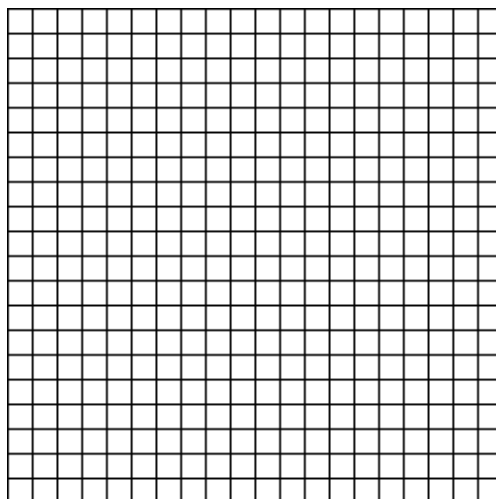
$$\frac{4}{3} \frac{1}{2} + 2$$

**75°**



$$7/4 + 4$$

**15°**

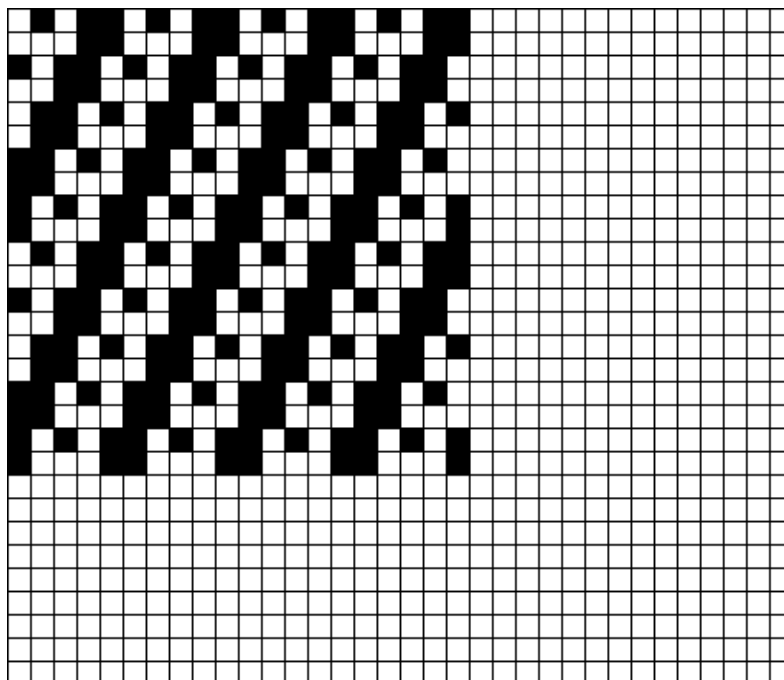


$$7/4 + 4$$

$$\frac{4}{3} \frac{1}{2} + 2$$

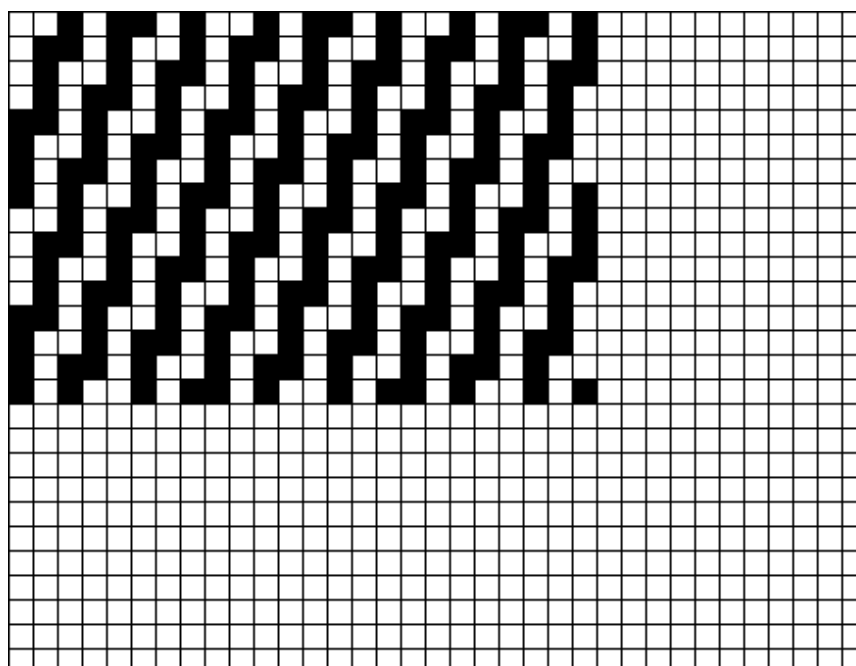
Märgi rakendus!

63°



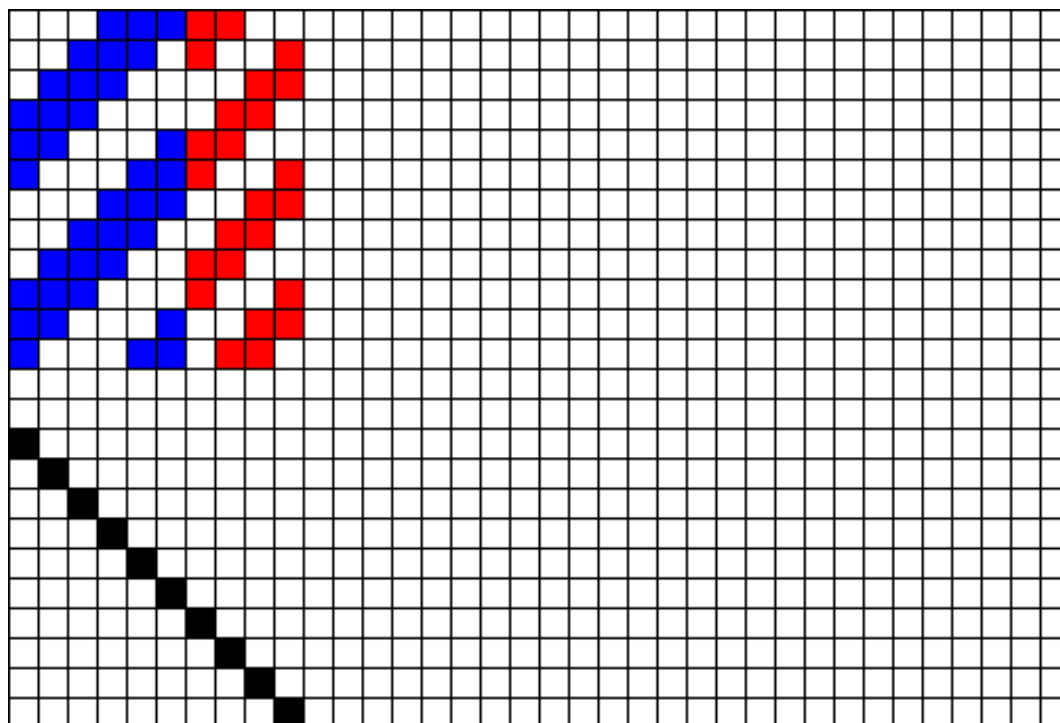
$$\frac{4}{4} + 3$$

70°

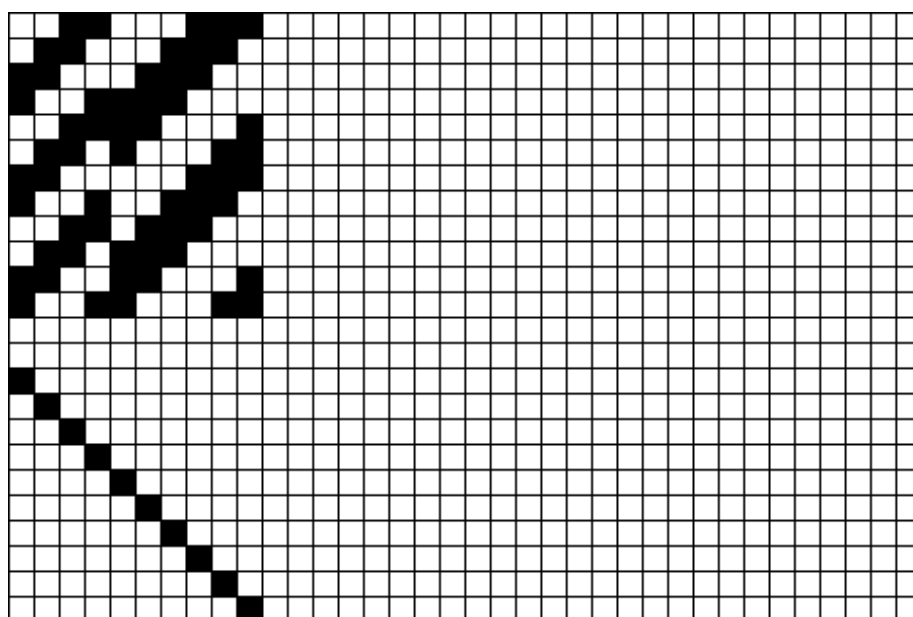
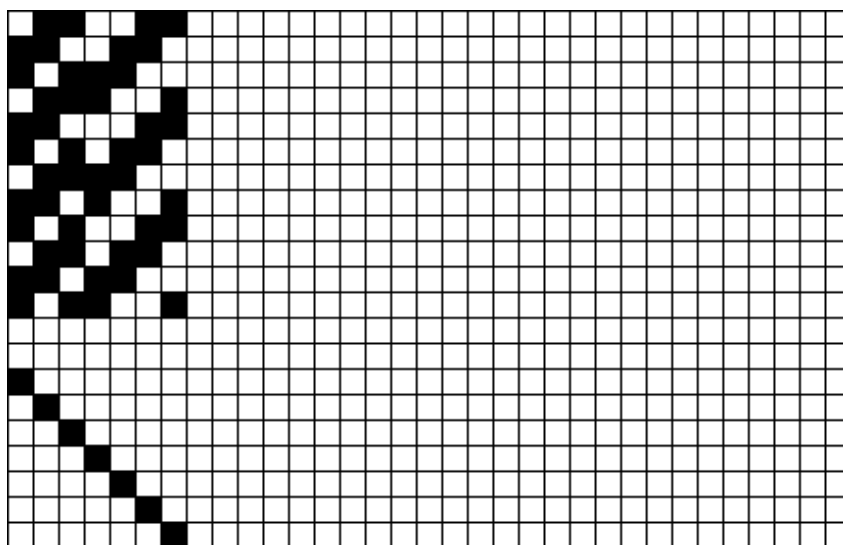


Teiseks tehakse tuletamisel kahele kõrvuti märgitud tuntud toimsele kirjale ühine niietlus. Selle niietluse järgi märgime uue, hajuniietluse, nii et ühe kirja lõngad tulevad paarituarvulistele niitele ja teise kirja lõngad paarisarvulistele niitele. Seejuures tuleb hajuniietlust jätkata nii kaugele, kuni mõlemad kirjad lõpevad korraga. Selle hajuniietluse kaudu algkirjade järgi märgime uue kirja, mida nimetatakse **liit - viltu/põiktoimseks** kirjaks. Saadud kirjale märgime uue seadluse.

Kahest toimsest sidusest – paarituarvulised lõngad ühest ja paarisarvulised teisest – kirja märkides saame samuti kui eelmise märkimisviisiga viltu/põiktoimseid kirju. Kahest tuntud sidusest uut kirja märkides, kui need on eri kõrgustega, tuleb kirjakordade märkimist jätkata, kuni need lõpevad korraga.



**Märgi kanga kiri ja hajuniietlus!**

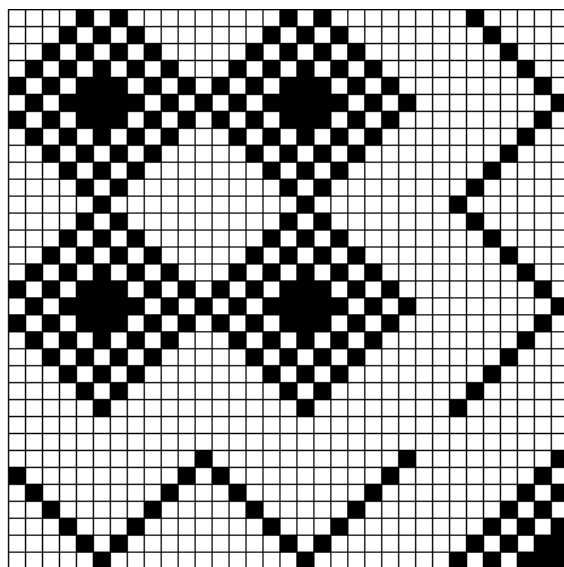
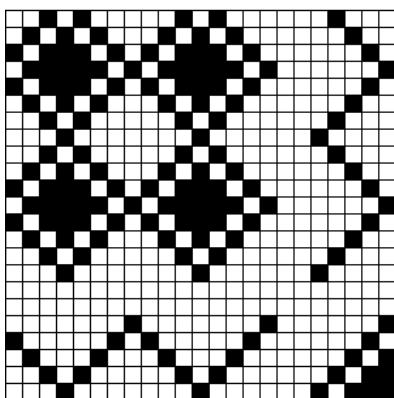
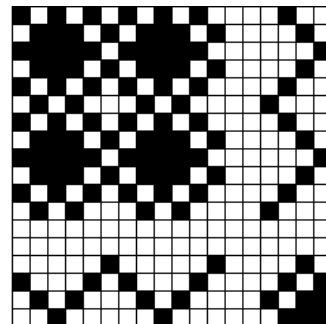
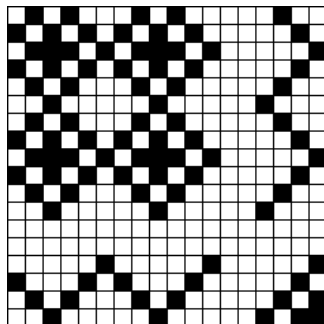


## VAHVELKANGAS

Vahvelkangale on iseloomulik kärje- või vahvlisarnane ruuduline pind. Vahvlisügavikud kujunevad sellest, et vahvli neljal harjal pikalt ristlevad lõngad lühenevad järjest igast nurgast vahvli põhja poole, tõmmates pinna tihedamaks ja madalamaks.

Vahvelkangale jääb lihtsa risttoimse kirja nurkne niietlus ja tallamine, kuid sidus muutub. Vahvelkangast kootakse 4 - 8 niiraamiga. Mida enam on niiraame, seda suuremaks kujunevad ruudud. Liiga pikad lõngajooksud ei ole praktilised, neid tuleb siduspistetega siduda. Siduspiste tehakse kõige pikema jooksuga lõnga keskele, soovi korral tehakse ka rohkem pisteid.

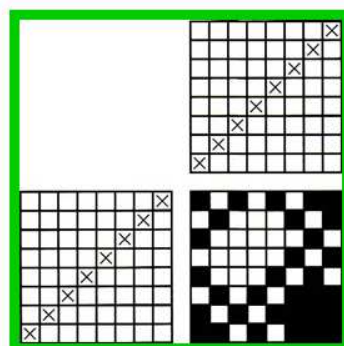
Vahveltehnikas kootakse rõivastuskangaid, kattetekke, käterätte ja kardinakangaid.



# Tuletatud kangad

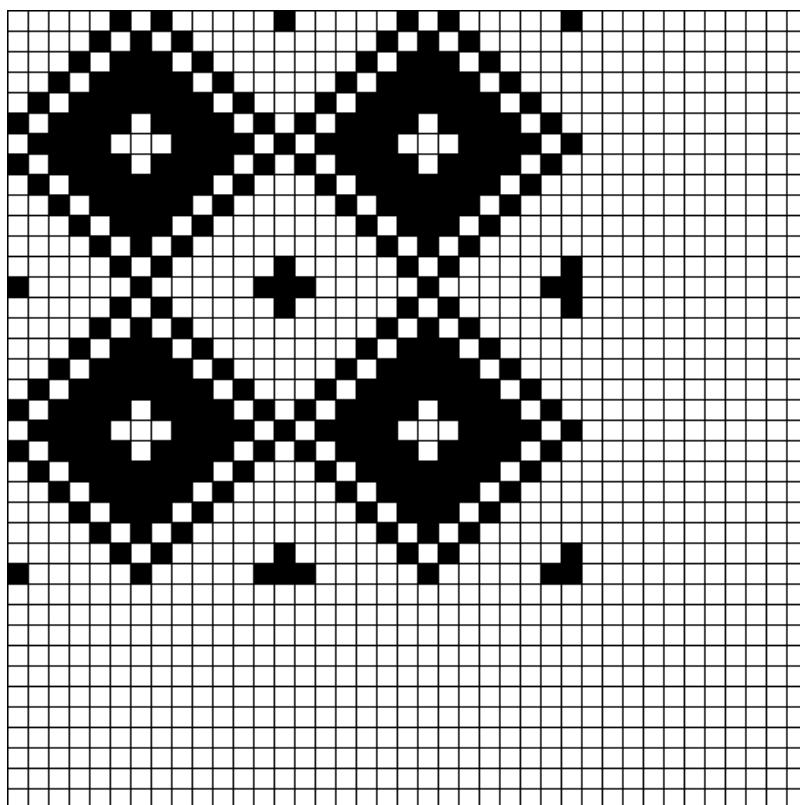
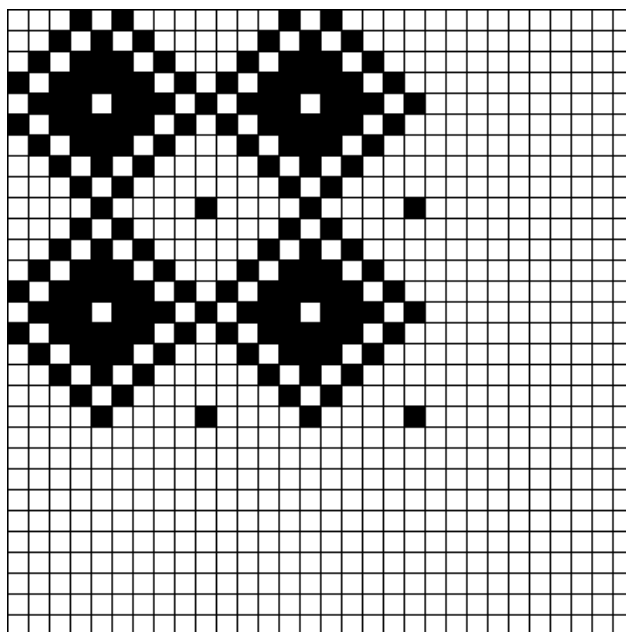


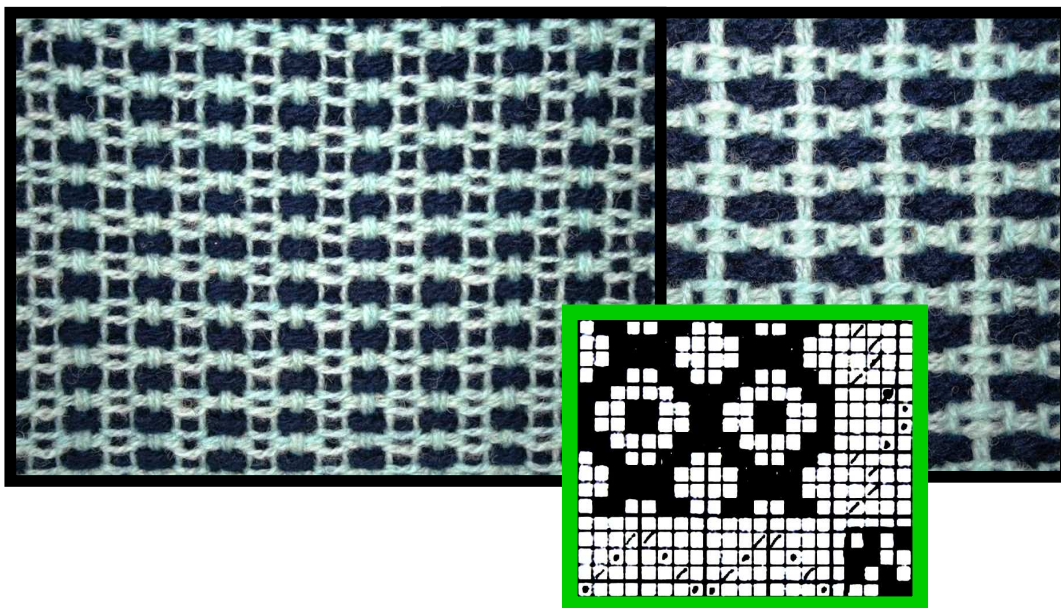
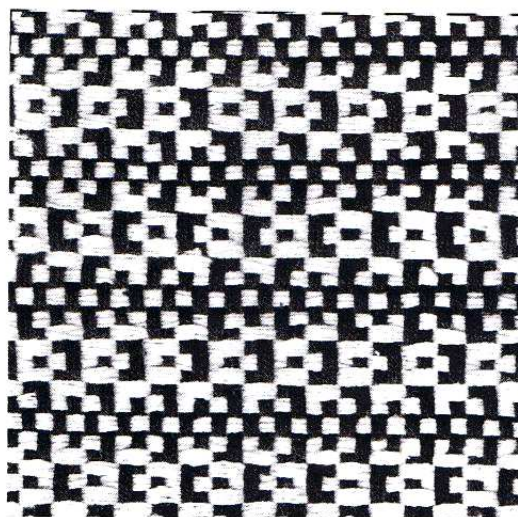
## Vahvelkangas





**Märgi rakendus!**

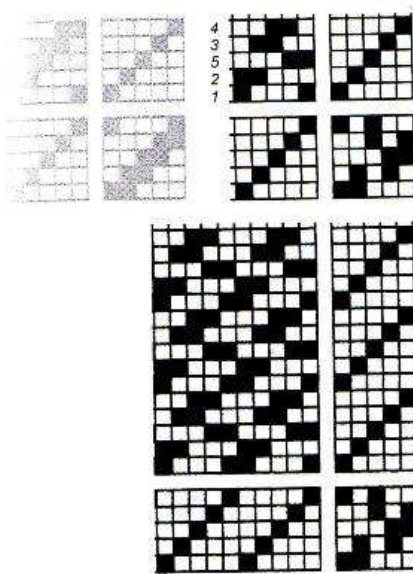


**KREPPSIDUSED****KREPP**

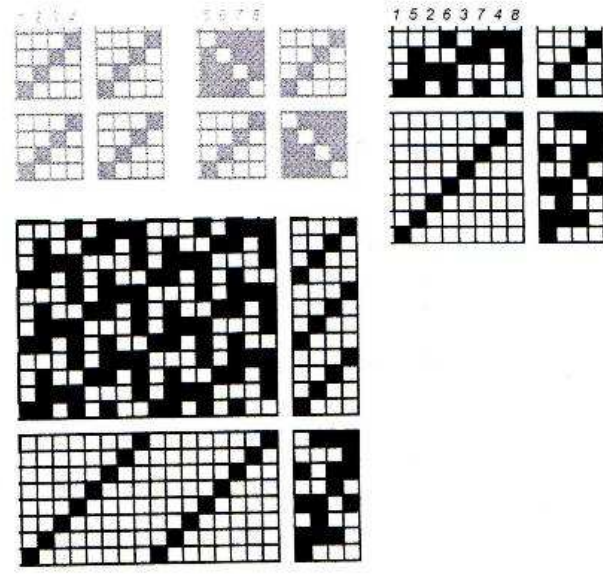
Kreppkirju tuletatakse mitmel viisil, seetõttu on kangad üsnagi erinevad. Iseloomulik on väikesemustriline ja veidi krobeline kangapind. Krepi rakendusi koostatakse järgmiselt:

**1. variant.** Võetakse vabalt mingi algkangas ja vahetatakse selles koe- või lõimelõngade järjestus. Niite ja tallalaudade arv jääb samaks.

**2. variant.** Võetakse kaks erinevat algkangast ja uues rakenduses märgitakse vaheldumisi üks lõng ühest kirjast ja teine lõng teisest kirjast. Märkida võib kas lõime- või koelõngu.

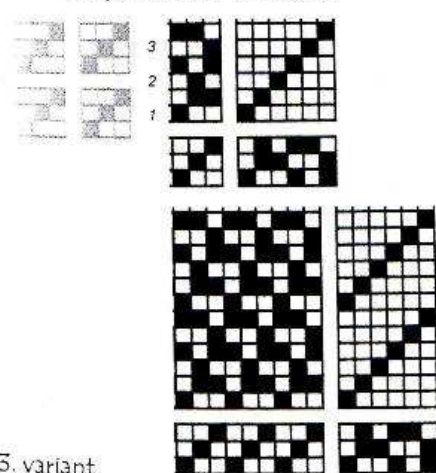


1. variant

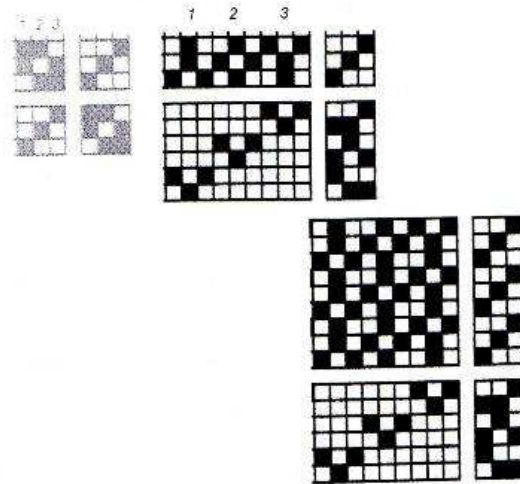


2. variant

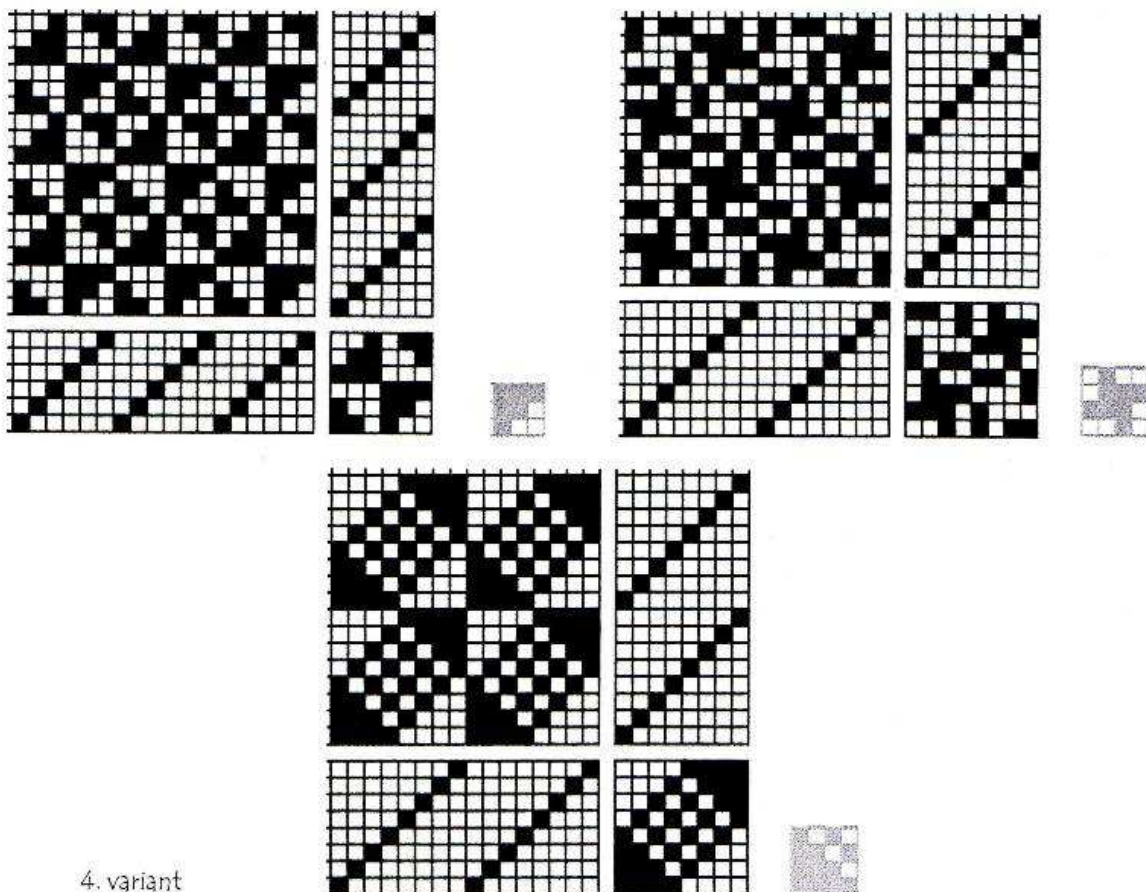
**3. variant.** Väikese sidusega algkangas märgitakse krepiks nii, et ühele või mõlemale poole algkanga lõngast märgitakse vastupidiselt ristlev lõng või lõngad. Märkida võib koe- või lõimelõngu. Vastupidiselt ristlevaid lõimelõngu juurde märkides kasvab kanga niite arv, tallalaudade arv jääb samaks mis algkangal. Koelõngu lisaks märkides kasvab tallalaudade arv ja niite arv ei muutu.



3. variant

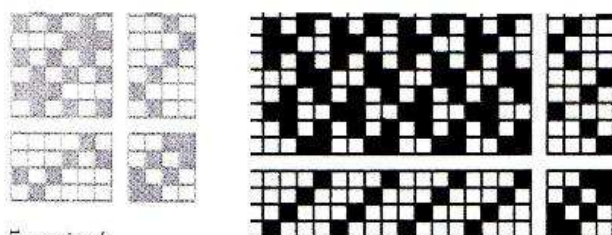


**4. variant.** Võetakse mingi väike sidus, mida märgitakse loodava kanga sidusesse neli korda. Uue siduse kahte vastasnurka märgitakse algsidus peegelpildis või samasuunalisena, kahte ülejäänud vastasnurka märgitakse algsidus vastupidise ristlusega.



4. variant

**5. variant.** Aluseks võetakse vabalt üks rakendus ja selles muudetakse niidetust, tallamist või sidust. Saadud kangas ei tohi moodustada mingit reeglipärast kirja ega tekitada pikki lõngajookse.



5. variant

6.variant. Neljakordsel überpöörarnisel tuletatud krepid.

