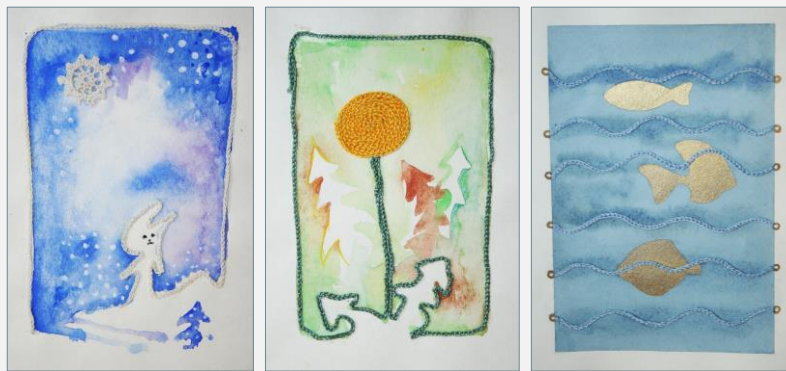




Liimitud heegelahelad kui aktsendi loojad



Heegelahelatest lihtsad ehted





Karjala aladel on tikanditega kaunistatud eelkõige rätikuid, sh Lõuna- ja Kesk-Karjala rahvarõivaste juurde kuuluvaid taskurätte. Nendes ei nuusatud, neid ei peidetud taskusse, vaid neid hoiti käes kirikuteed ja külalateed käies kui kaunistavaid-kaitsvaid esemeid.

Lisaks tikandile leidub taskurättide ääristustes tutikesi. Kodutekstiilidest ehiti punaste või valgete tikanditega, ka koekirjaliselt pikkade kitsaste rätikute otsi. Selliseid linikuid on talumajapidamises kasutatud mitmel otstarbel, mh käterättidena, laualinadena, ikoonide pühaserättidena.



Pikk valge otsatikanditega (punasel põhjal) rätt, drapeeritud ümber peegli.

Ehk kajastab see nn paganlike inimeste eelkristlikust ajast pärit tõlgendust (jutustust) taevast?

Tänapäeva inimesele selline mustrikeel enam ei "kõnele".



Kõige rohkem on ahelheegeldust kasutatud rätikute kaunistamiseks, kuid ka (sängi)linade pikikülgede ehtimiseks. Motiivistikku kangale ei jäljendatud, vaid need tehti nõ peast silma järgi või jälgiti valmiseset.



- Esivanemate kirjad heegeldati valgele kangale punasega või vastupidi.
- Hiljem hakati heegeldama ka nõ värvilisemalt.
- Muster ehitatakse üles nii, et see oleks võimalikult ühtlane, katkematu joonena, kus lõng jookseb keralt ja värvivahetusi ei vajata.

- Töö pind meenutab ahelpistetega tikkimist.
- Alusmaterjal valiti tihedakoeline, sileda ühtlase pinnaga, sest heegeldada on mugavam, kui kangas on eelnevalt raamile pingutatud.
- Heegellõngaks valiti ühtlaselt sile puuvillane lõng.

Ahelheegeldamine

kuulub Karjala tekstiilide kaunistamistehnikate hulka, olles päritolult noorem kui eepisteline ja kastpisteline tikkimine. Ornament valmib läbi kanga heegeldamise käigus. Tehnikat vahendasid venelased, kes omakorda omandasid tööviisi tatarlastelt 15. sajandil.

Üldiseks muutus tehnika 18. sajandil, maapiirkondadesse levis 19. sajandil. Tehnika tõi kaasa ka uued töövahendid: heegelnõela ja tikkimisraami. Tekstiilide kirjamisviis muudeti uuele tehnoloogiale sobivamaks, põhiliselt väänlevaks taimornamendiks.

Ülipeen ja pilkupüüdev ahelpistetikandit meenutav heegeldus punasel puuvillasel taustal sarnaneb setude kumakuriidega.

Ahelpisteline ornament on heegelnõelaga läbi riide heegeldatud katkematute ridadena.

Heegeldatakse riidele mustrit ette kandmata, nõ silma järgi. Lisaks värvilisanditele on osa ornamentidest valmistatud topelt reaga, väänlevust rõhutades ja sellega pinnaliigenduses aktsente luues.



Heegelportree

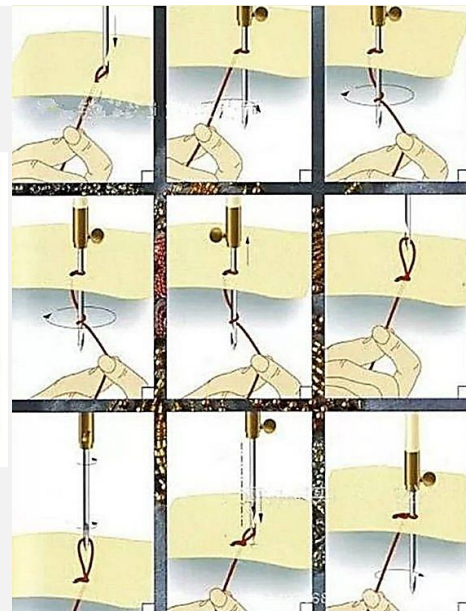
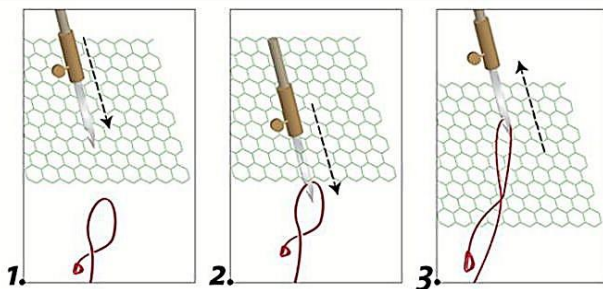
- Jäljenda autoportree piirjooned kangale.
- Pinguta kangas käsitööraamile.
- Kinnita heegelniidi algus nõöpnõela abil töö pahemal poolel serva lähedale.
- Too heegelnõelaga heegelniit töö paremale poolele. Kerast jooksev niit asetseb töö all.
- Moodusta heegelnõelaga läbi kanga ahelsilmuseid mööda märgitud kontuurjooni.
- Silmuseid peaks veidi venitama, et aluskangas võimalikult siledana hoida.
- Heegelda pideva reana.
- Soovi korral või vastavalt kavandile vaheta heegelniidi värvi.
- Töö valmides peida/kinnita pahemal poolel kõik lahtised niidiotsad.
- Viimistle/vormista tulemus (näit. raami, äärista).







<https://youtu.be/uEdUuSQAMRk>



MATERJALID	
TÜLL	Tüll on hea kasutada algajal, kuna augud on näha ning tambuurnõela ei pea kangast läbi suruma.
VÄGA ÕHUKE KUNSTSIID	Suurepärane materjal. Kangas on piisavalt hästi läbikumav ning ka tikkimisel nõel tuleb kergesti läbi.
KUNSTSIID	Tihedama tekstuuriga kunstiid, millega on keerulisem töötada, kuna tikkimisnõel jääb kangasse kinni ning võib tõmmata niite välja.
ATLASS	Pole nii läbikumav ning tikkimisnõel võib jääda kinni.

VOODRIRIIE	Kuna kangas ei paista läbi, siis on raske näha käe liikumist. Samuti tuleb olla matejaliga ettevaatlik, kuna kui peaks juhtuma, et tikkimise käigus tõmmatakse niit välja jääb see näha.
VISKOOS	Hea materjal, kui tikandit teha ainult pealt poolt. Miinuseks on see, et see ei paista läbi.
PAKSEM ATLASS	Kuna kangas on pealtpoolt läikivam, siis peab olema tikandi teostamisel ettevaatlik, et niiti kangast välja ei tõmba. Tambuurtikandi nõel jääb kinni.

ÕHUKE PUUVILLANE	Suurepärane kangas harjutamiseks. Tambuurnõel tuleb kangast kergesti läbi. Heleda kanga puhul on näha ka töö alumist poolt.
PUUVILLANE TIKKIMISRIIE	Kui kasutada paksemat tambuurnõela otsikut, siis saab sellele kangale ilusti tikandit teha. Peene nõela otsikuga on see keerulisem.
SAMET	Väga raske materjal, millele tambuurnõelaga tikandit teha. Kangas on liiga veniv ning ei paista läbi.

KUNSTNAHK	Keeruline materjal ning tikandi puhul ei jää väha head tulemust.
KOSTÜÜMIRIIE Puuvillane Viskoos Elastaan	Kangal on palju miinuseid kuna on kas jäigem ja paksem või veniv ning helmeste altpoolt lisamisel puudub tikkijal tööst ülevaade. Tabmuurtikandi nõel läheb ilusti kangast läbi.
PAKS MÖÖBLI KUNSTNAHK	Teostatav, kuid väga keeruline. Ühtlasi ääretult aeganõudev kuna tambuurnõel ei lähe kangast korralikult läbi.